

NR 46/2015

**JAN PAWEŁ II W PAMIĘCI POLAKÓW
PO DZIESIĘCIU LATACH OD ŚMIERCI**

Znak jakości przyznany CBOS przez Organizację Firm Badania Opinii i Rynku 9 stycznia 2015 roku



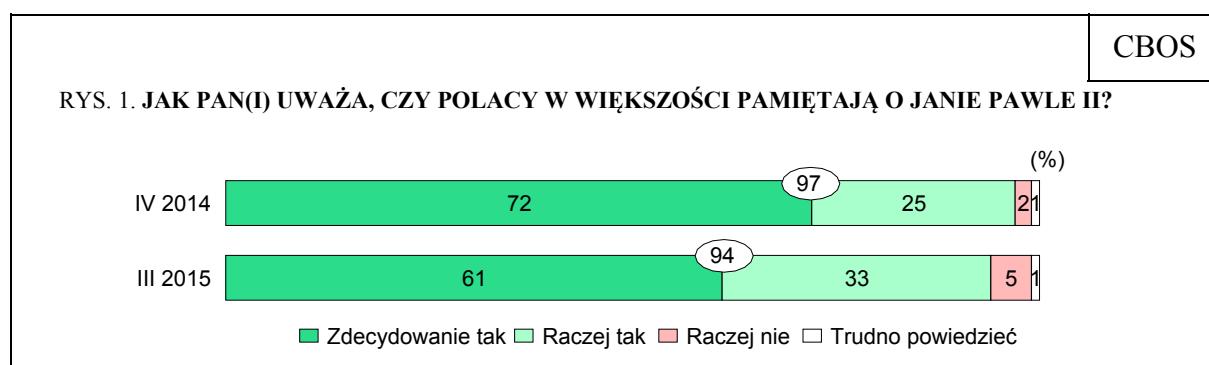
Fundacja Centrum Badania Opinii Społecznej
ul. Świętojerska 5/7, 00-236 Warszawa
e-mail: sekretariat@cbos.pl; info@cbos.pl
<http://www.cbos.pl>
(48 22) 629 35 69

Drugiego kwietnia minie dziesięć lat od śmierci Jana Pawła II. Przy tej okazji postanowiliśmy sprawdzić, czy pamięć i nauczanie papieża Polaka są wśród jego rodaków wciąż żywe oraz czy pozostaje on ważnym autorytetem moralnym w dzisiejszym społeczeństwie, które – jak wynika z badań – jest mniej religijne niż w 2005 roku¹.

PAMIĘĆ O PAPIEŻU I ZNAJOMOŚĆ JEGO NAUCZANIA

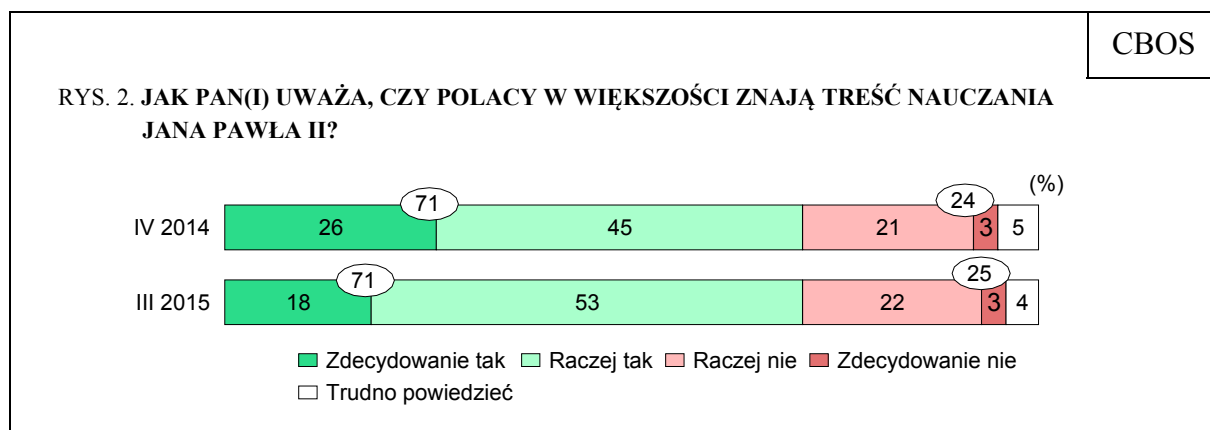
WYMIAR SPOŁECZNY

Polacy, jak się okazuje, nie mają większych wątpliwości co do tego, że mimo upływu dziesięciu lat od śmierci Jana Pawła II pamięć o nim jest wśród jego rodaków wciąż żywa. Uważa tak aż 94% badanych, w tym przeważająca część (61% ogółu) zdecydowanie. W porównaniu z ubiegłorocznym pomiarem minimalnie przybyło tych, którzy mają odmienne zdanie na ten temat (z 2% do 5%), dość wyraźnie natomiast zmniejszyła się (o 11 punktów procentowych) grupa osób uznających społeczną pamięć o Janie Pawle II za niekwestionowaną. Obecnie opinie na ten temat wyrażane są mniej zdecydowane.

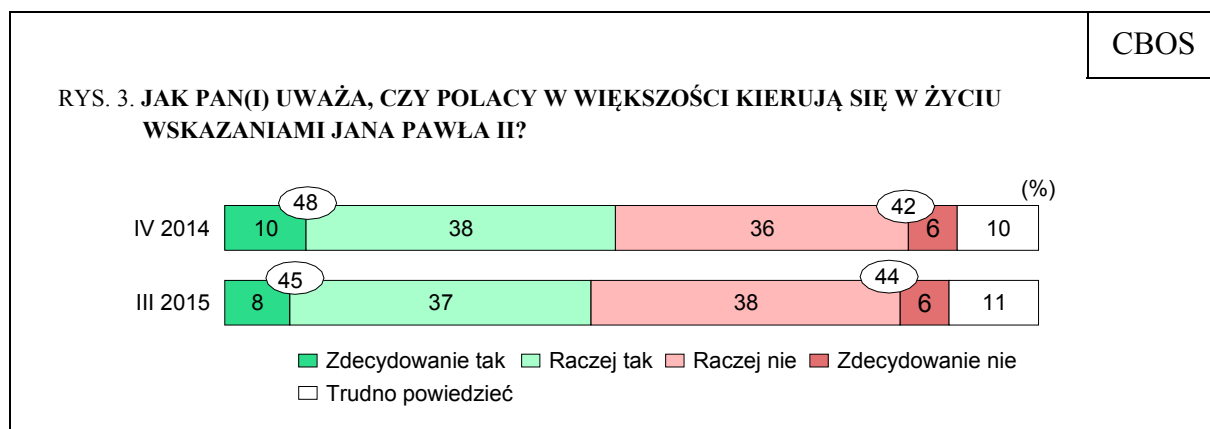


¹ Badanie „Aktualne problemy i wydarzenia” (298) przeprowadzono metodą wywiadów bezpośrednich (face-to-face) wspomaganym komputerowo (CAPI) w dniach 5–11 marca 2015 roku na liczącej 1062 osoby reprezentatywnej próbie losowej dorosłych mieszkańców Polski.

Wyraźnie rzadziej niż przekonanie dotyczące pamięci o Janie Pawle II deklarowane jest to, które odnosi się do znajomości papieskiego nauczania. Wprawdzie również w tej kwestii większość badanych (71%) uważa, że Polacy w większości znają treść nauczania Jana Pawła II, jednak wątpliwości co do tego nie ma tylko niespełna jedna piąta (18%, o 8 punktów procentowych mniej niż przed rokiem).

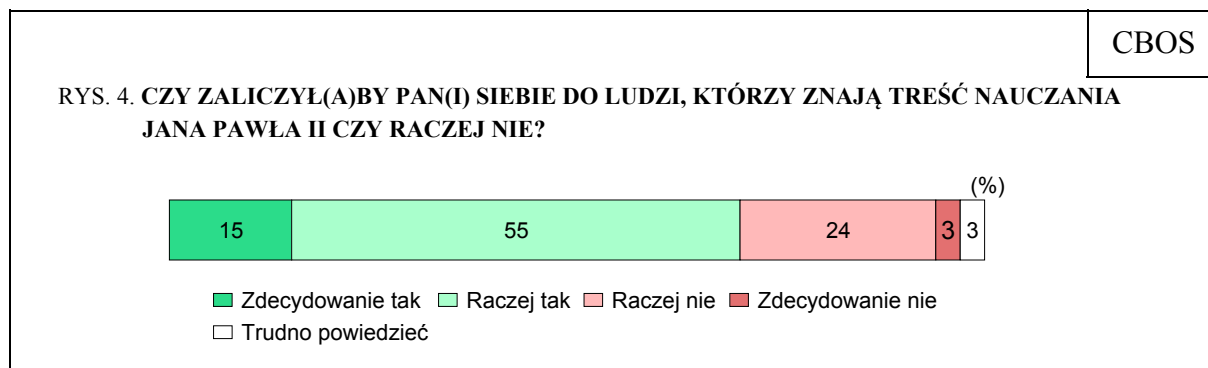


W jeszcze mniejszym stopniu badani są przekonani, że nauczanie Jana Pawła II znajduje zastosowanie w życiu Polaków. W tym przypadku odpowiedzi są równo podzielone. Prawie połowa respondentów (45%, od ubiegłego roku spadek o 3 punkty) uważa, że większość Polaków kieruje się w swoim życiu wskazaniem Jana Pawła II, w tym co dwunasty (8% ogółu, spadek o 2 punkty) jest o tym stanowczo przekonany. Przeciwną opinię wyraża 44% ankietowanych, w tym co szesnasty (6% ogółu) zdecydowanie nie zgadza się ze stwierdzeniem, że Polacy w większości żyją zgodnie z nauczaniem Jana Pawła II.



WYMIAR OSOBISTY

W wymiarze osobistym deklarowany poziom znajomości nauczania Jana Pawła II jest porównywalny z postrzeganym w całym społeczeństwie. Ponad dwie trzecie badanych (70%) przyznaje, że zna treść papieskiego nauczania, w tym tylko 15% stwierdza to w sposób zdecydowany.

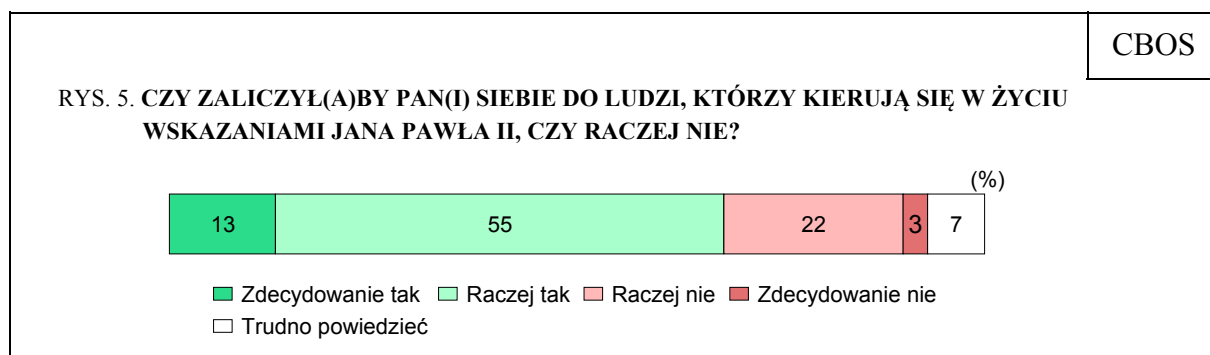


Od śmierci Jana Pawła II do roku 2010 odsetek respondentów, którzy twierdzili, że znają treść jego przesłania, systematycznie malał. W tym samym czasie ponad dwukrotnie wzrosła liczba osób, które deklarowały, że nie znają papieskiego nauczania (z 17% do 39%). Jednak przy okazji beatyfikacji, a następnie kanonizacji papieża omawiany trend spadkowy uległ dość radykalnemu wyhamowaniu, a wręcz odwróceniu. Co prawda obecnie odsetek osób deklarujących znajomość papieskiego nauczania jest nadal nieco niższy niż tuż po śmierci Jana Pawła II, ale pozostaje wyraźnie wyższy niż w roku 2010. W porównaniu z badaniem sprzed roku zmniejszył się odsetek respondentów, którzy przyznają, że nie orientują się w tym, czego nauczał Jan Paweł II (z 30% do 27%).

Tabela 1

Czy zaliczył(a)by Pan(i) siebie do ludzi, którzy znają treść nauczania Jana Pawła II, czy raczej nie?	Wskazania respondentów według terminów badań													
	X 2003		V 2005		IV 2006		V 2009		III 2010		IV 2014		III 2015	
	w procentach													
Zdecydowanie tak	15	65	23	79	15	72	12	70	9	56	15	68	15	70
Raczej tak	50		56		57		58		47		53		55	
Raczej nie	26	31	15	17	21	24	21	25	33	39	26	30	24	27
Zdecydowanie nie	5		2		3		4		6		4		3	
Trudno powiedzieć	4	4	4	4	4	4	5	5	5	5	2	2	3	3

O ile własną znajomość nauczania Jana Pawła II respondenci oceniają podobnie jak wiedzę w tym zakresie większości Polaków, o tyle swoje postępowanie określają jako zgodne ze wskazaniami papieża zdecydowanie częściej niż postępowanie większości rodaków. Osoby, które – we własnej ocenie – kierują się w życiu wskazaniami Jana Pawła II, stanowią obecnie ponad dwie trzecie ogółu badanych (68%, o 23 punkty procentowe więcej niż w odniesieniu do oceny postępowania większości Polaków). Tylko co czwarty respondent (25%) przyznaje, że nie należy do tych, którzy kierują się w życiu wskazaniami Jana Pawła II, podczas gdy w odniesieniu do większości Polaków o postępowaniu niezgodnym z nauczaniem papieża przekonanych jest aż 44% ankietowanych.



Odsetek osób, które – w swojej ocenie – kierują się w życiu wskazaniami Jana Pawła II, zmienia się w ostatnich latach raczej nieznacznie. Wprawdzie po 2005 roku odnotowaliśmy trend spadkowy w tym zakresie, jednak po beatyfikacji papieża uległ on wyhamowaniu i w latach 2012–2014 odsetek deklaracji dotyczących postępowania zgodnego z nauczaniem Jana Pawła II utrzymywał się na poziomie około trzech czwartych ogółu. Obecnie jest nieznacznie niższy niż przed rokiem (spadek o 4 punkty).

Tabela 2

Czy zaliczył(a)by Pan(i) siebie do ludzi, którzy kierują się w życiu wskazaniami Jana Pawła II , czy raczej nie?	Wskazania respondentów według terminów badań																	
	VIII 2002*		V 2005		IV 2006		V 2009		III 2010		III 2011		I 2012		IV 2014		III 2015	
	w procentach																	
Zdecydowanie tak	17	77	27	84	18	78	16	73	11	65	17	66	23	73	17	72	13	68
Raczej tak	60		57		60		57		54		49		50		55		55	
Raczej nie	11	14	10	11	15	18	15	19	23	29	21	26	18	21	20	23	22	25
Zdecydowanie nie	3		1		3		4		6		5		3		3		3	
Trudno powiedzieć	9	9	5	5	4	4	8	8	6	6	8	8	6	6	5	5	7	7

* Badanie było realizowane przed wizytą papieża w kraju. Zadaliśmy wtedy pytanie: „Czy zaliczył(a)by Pan(i) siebie do ludzi, którzy w życiu codziennym – w swoich poglądach, w stosunku do ludzi, do pracy, do innych spraw – starają się kierować wskazówkami i naukami Jana Pawła II?”

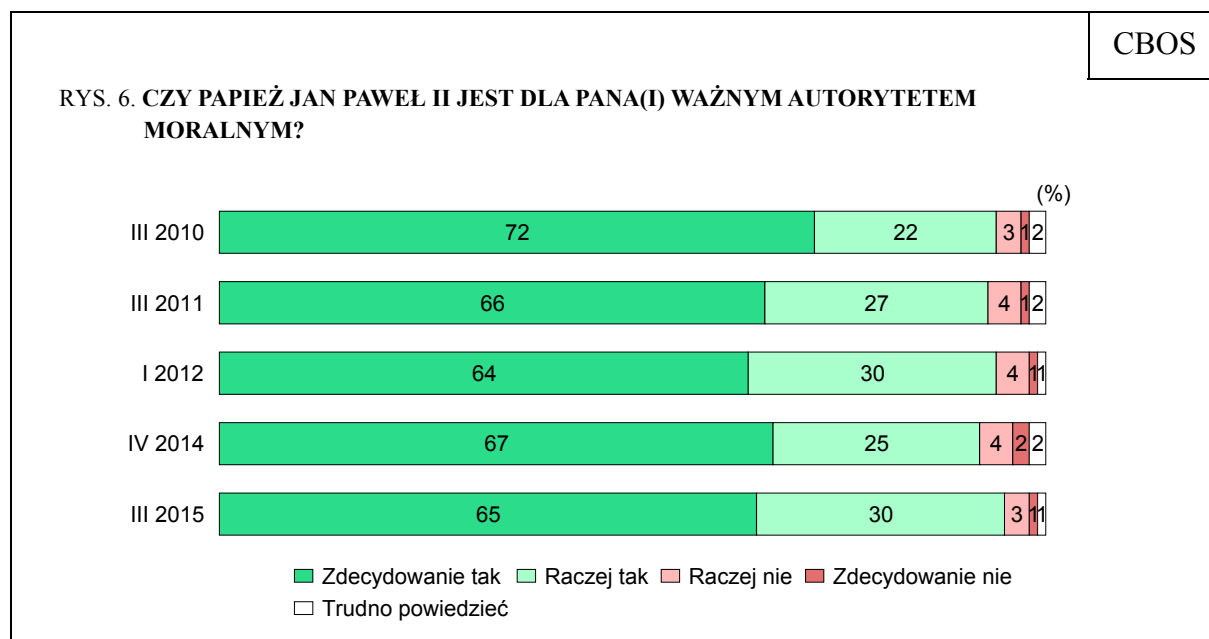
Tabela 3

Cechy społeczno-demograficzne	Odsetki badanych, którzy – w swojej ocenie – znają treść nauczania Jana Pawła II i kierują się w życiu Jego wskazaniami	
	Ogółem	
		59%
Płeć		
Mężczyźni		50%
Kobiety		67%
Wiek		
18–24 lata		48%
25–34		55%
35–44		62%
45–54		60%
55–64		58%
65 lat i więcej		68%
Miejsce zamieszkania		
Wieś		71%
Miasto do 19 999		57%
20 000 – 99 999		56%
100 000 – 499 999		48%
500 000 i więcej mieszkańców		41%
Wykształcenie		
Podstawowe/gimnazjalne		67%
Zasadnicze zawodowe		62%
Średnie		56%
Wyższe		54%
Grupa społeczno-zawodowa		
Kadra kierownicza, specjaliści z wyższym wykształceniem		55%
Średni personel, technicy		51%
Pracownicy administracyjno-biurowi		47%
Pracownicy usług		58%
Robotnicy wykwalifikowani		48%
Robotnicy niewykwalifikowani		62%
Rolnicy		86%
Pracujący na własny rachunek		43%
Renciści		62%
Emeryci		67%
Uczniowie i studenci		53%
Bezrobotni		71%
Gospodynie domowe i inni		73%
Dochody na jedną osobę w gospodarstwie domowym		
Do 649 zł		65%
650–999 zł		67%
1000–1399 zł		61%
1400–1999 zł		60%
2000 zł i więcej		44%
Ocena warunków materialnych gospodarstwa domowego		
Złe		56%
Średnie		63%
Dobre		56%
Uczestnictwo w praktykach religijnych		
Kilka razy w tygodniu		77%
Raz w tygodniu		72%
1–2 razy w miesiącu		61%
Kilka razy w roku		46%
W ogóle nie uczestniczy		30%
Poglądy polityczne		
Lewica		56%
Centrum		56%
Prawica		65%
Trudno powiedzieć		59%

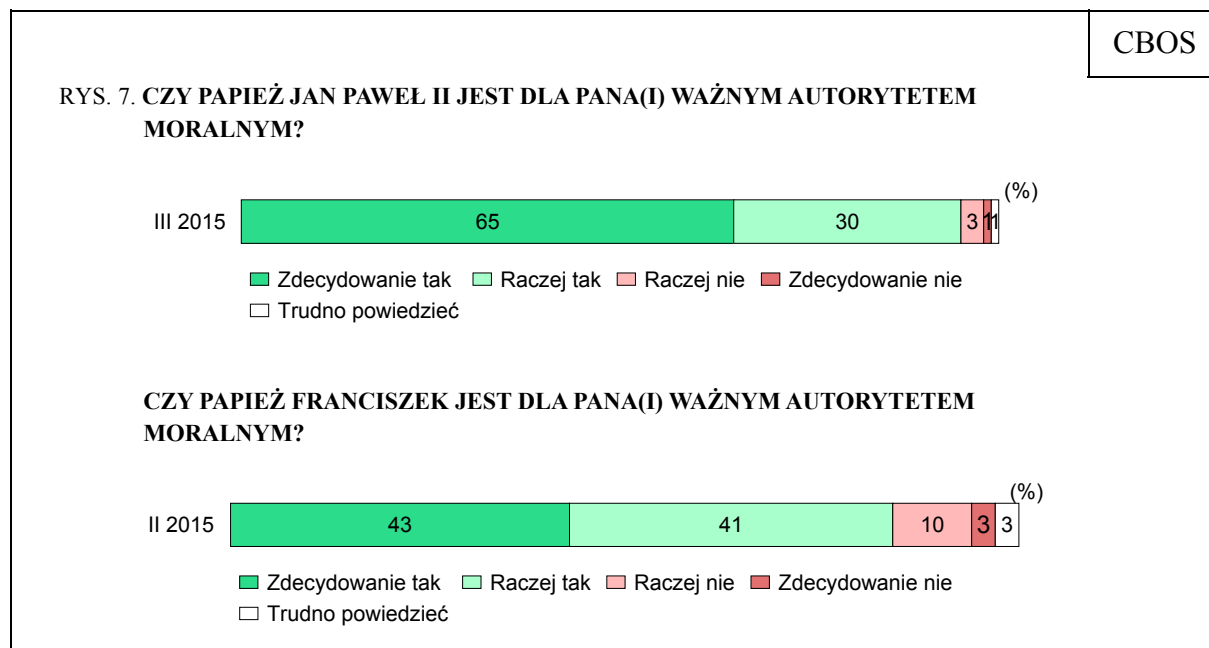
Badani, którzy deklarują, iż znają treść nauczania Jana Pawła II oraz kierują się w życiu jego wskazaniem, stanowią obecnie 59% ogółu, a więc mniej więcej tyle co przed rokiem (spadek o 1 punkt) i dominują niemal we wszystkich grupach społeczno-demograficznych. Najczęściej deklaracje takie składają, co oczywiste, osoby najbardziej religijne – praktykujące raz w tygodniu (72%) lub częściej (77%), a także mieszkające na wsi (71%), w wieku co najmniej 65 lat (68%), mające wykształcenie podstawowe (67%), uzyskujące miesięczne dochody *per capita* od 650 zł do 999 zł (67%) lub niższe (65%) oraz deklarujące prawicowe poglądy polityczne (65%). Istotnie częściej są to kobiety niż mężczyźni (67% wobec 50%). Uwzględniając status społeczno-zawodowy można stwierdzić, że do znających treść nauczania Jana Pawła II i postępujących zgodnie z jego wskazówkami zdecydowanie najczęściej zaliczają się rolnicy (86%), a ponadto gospodynie domowe (73%), bezrobotni (71%) oraz emeryci (67%).

JAN PAWEŁ II JAKO AUTORYTET MORALNY

Badani nie tylko często deklarują znajomość papieskiego nauczania i twierdzą, iż kierują się w życiu jego wskazaniem, ale są także przekonani o moralnym autorytecie Jana Pawła II. Niezmiennie dla niemal wszystkich dorosłych Polaków (95%, od 2014 roku wzrost o 3 punkty procentowe) Jan Paweł II pozostaje ważnym wzorem postępowania, w tym dwie trzecie (65% ogółu, spadek o 2 punkty) nie ma co do tego wątpliwości.



Mimo olbrzymiej sympatii i szacunku Polaków dla obecnego papieża, Jan Paweł II częściej jest uznawany za autorytet moralny niż papież Franciszek (11-punktowa różnica wskazań).



Wprawdzie uczestnictwo w praktykach religijnych w pewnym stopniu oddziałuje na postrzeganie papieża Polaka jako autorytetu moralnego, jednak nawet osoby w ogóle niepraktykujące w zdecydowanej większości (78%) dostrzegają w nim wzór właściwego postępowania.

Tabela 4

Czy papież Jan Paweł II jest dla Pana(i) ważnym autorytetem moralnym?	Udział w praktykach religijnych									
	kilka razy w tygodniu		raz w tygodniu		1–2 razy w miesiącu		kilka razy w roku		w ogóle nie uczestniczy	
	w procentach									
Zdecydowanie tak	81	98	77	99	64	98	54	93	39	78
Raczej tak	17		22		34		39		39	
Raczej nie	1	2	1	1	1	1	5	6	13	21
Zdecydowanie nie	1		0		0		1		1	
Trudno powiedzieć	0		0		1		1		1	

Jan Paweł II pozostaje autorytetem moralnym dla 100% osób określających się jako wierzące i postępujące zgodnie z nauczaniem Kościoła, dla 95% wierzących na swój własny sposób, a także dla 64% respondentów określających się jako niezdecydowani lub niewierzący.

Tabela 5

Czy papież Jan Paweł II jest dla Pana(i) ważnym autorytetem moralnym?	Deklaracje wiary					
	jestem wierzący(a) i stosuję się do wskazań Kościoła		jestem wierzący(a) na swój własny sposób		jestem niezdecydowany(a) lub niewierzący(a)*	
	w procentach					
Zdecydowanie tak	82	100	56	95	27	64
Raczej tak	18		39		37	
Raczej nie	0	0	3	4	21	35
Zdecydowanie nie	0		1		14	
Trudno powiedzieć	0		1		1	

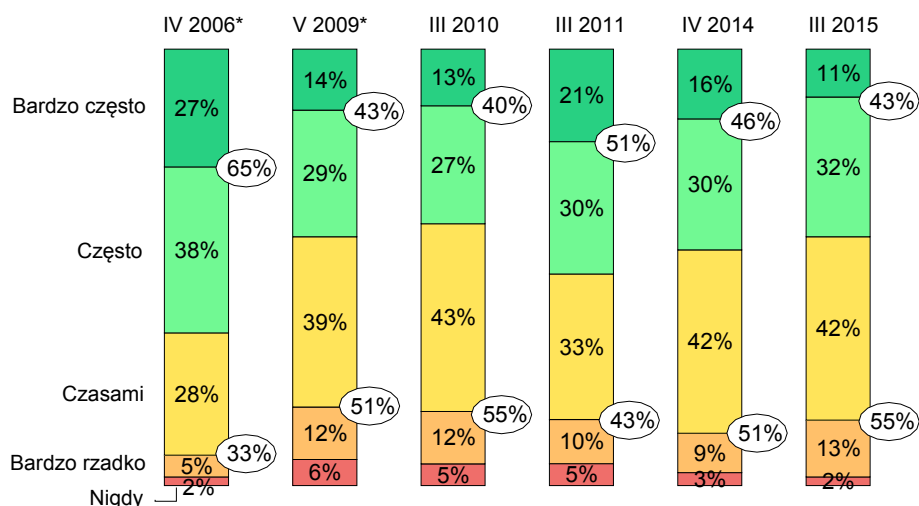
* Połączono następujące kategorie: „nie mogę powiedzieć, czy jestem wierzący(a) czy też nie”, „nie jestem wierzący(a) i nie interesuję się tymi sprawami”, „jestem niewierzący(a), ponieważ nauki Kościołów są błędne”, „trudno powiedzieć”

WSPOMNIENIA I MODLITWA

Mimo że od śmierci Jana Pawła II mija już dziesięć lat, duchowa więź rodaków z papieżem jest, jak wynika z deklaracji, wciąż żywa. W tym czasie niemal wszyscy badani (98%) przynajmniej raz wspominali go lub rozmawiali o nim, przy czym ponad dwie piąte (43%) czyniło to często lub bardzo często. Z kolei blisko dwie trzecie ankietowanych (64%) przyznaje, że w modlitwie prosiło Jana Pawła II o pomoc w jakiejś konkretnej sprawie (24% modliło się o wstawiennictwo papieża często lub bardzo często).

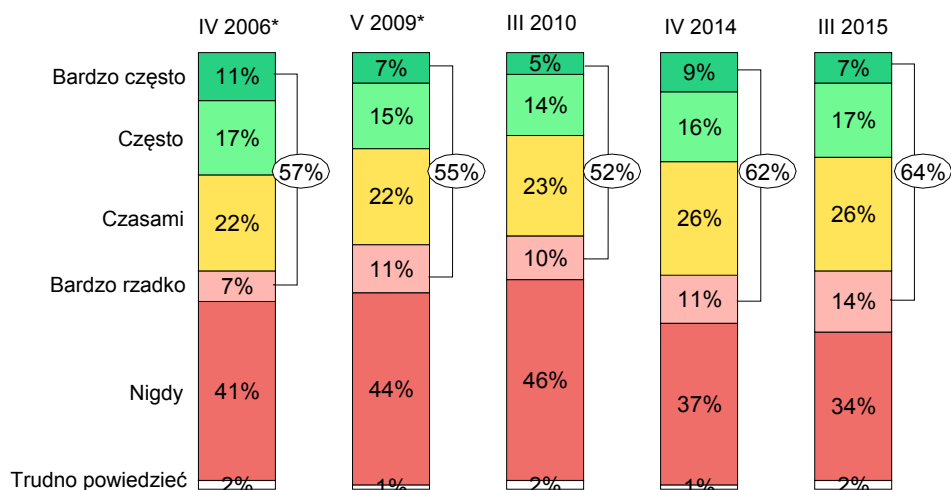
Jeżeli spojrzeć z dłuższej perspektywy okazuje się, że pamięć o papieżu i modlitwa do niego są w polskim społeczeństwie niezmiennie dość powszechne. Wprawdzie w kolejnych latach po śmierci Jana Pawła II zdawało się, że stają się coraz mniej popularne, jednak po beatyfikacji papieża, a następnie po jego kanonizacji ponownie zyskały na znaczeniu. Tegoroczny pomiar wskazuje, że choć częstość wspomnień i rozmów o papieżu znów minimalnie maleje, to nadal nieznacznie przybywa tych, którzy w modlitwie proszą Jana Pawła II o pomoc w jakiejś konkretnej sprawie. Tym samym odsetek respondentów deklarujących modlitwę do Jana Pawła II jest najwyższy od czasu, kiedy zaczęliśmy pytać o tę kwestię.

RYS. 8. CZY I JAK CZĘSTO OD CZASU ŚMIERCI PAPIEŻA WSPOMINAŁ(A) PAN(I) JANA PAWŁA II, ROZMAWIAŁ(A) O NIM?



* W badaniach z roku 2006 i 2009 pytanie brzmiało: „Czy w ciągu ostatniego roku wspominał(a) Pan(i) Jana Pawła II, rozmawiał(a) o nim, czy raczej nie?”. Pominięto odpowiedzi „trudno powiedzieć”

RYS. 9. CZY I JAK CZĘSTO OD CZASU ŚMIERCI PAPIEŻA MODLIŁ(A) SIĘ PAN(I) DO JANA PAWŁA II PROSZĄC GO O POMOC W JAKIEJŚ KONKRETNEJ SPRAWIE?



* W badaniach z 2006 i 2009 roku pytanie brzmiało: „Czy w ciągu ostatniego roku w modlitwie prosił(a) Pan(i) Jana Pawła II o pomoc w jakiejś konkretnej sprawie czy raczej nie?”



W ciągu ostatnich dziesięciu lat Polacy niemal powszechnie wspominali Jana Pawła II, w większości też zanosili do niego swoje modlitwy. Co więcej, po początkowych spadkach deklaracji takich zachowań, wraz z beatyfikacją, a następnie kanonizacją papieża Polaka nastąpił ich nieznaczny wzrost. I choć częstość podejmowanych rozmów o papieżu i wspomnień dotyczących jego osoby od ubiegłego roku znów minimalnie zaczęła maleć, to nadal systematycznie przybywa tych, którzy za jego wstawiennictwem wypraszają pomoc w konkretnych sprawach.

Można zatem stwierdzić, że mimo upływu czasu od śmierci Jana Pawła II pamięć o nim jest w polskim społeczeństwie ciągle żywa, a dla ogromnej większości badanych niezmiennie pozostaje on ważnym autorytetem moralnym (wskazywanym częściej niż obecny papież), przy czym – jak wynika z autodeklaracji respondentów, a zwłaszcza ich opinii dotyczących większości rodaków – jego nauczanie nierzadko (coraz częściej) nie jest uwzględniane w codziennym postępowaniu.

Opracował

Rafał BOGUSZEWSKI

A N E K S

Tabela 1

		Czy zaliczył(a)by Pan(i) siebie do ludzi, którzy znają treść nauczania Jana Pawła II, czy raczej nie?			Liczba osób
		Tak	Nie	Trudno powiedzieć	
		%	%	%	
Ogółem		70	27	3	1060
Płeć	Mężczyźni	64	33	3	512
	Kobiety	77	20	3	548
Wiek	18-24 lata	71	24	4	120
	25-34	69	28	3	209
	35-44	75	23	2	183
	45-54	67	31	2	166
	55-64	66	31	3	188
	65 lat i więcej	74	22	4	194
Miejsce zamieszkania	Wieś	79	20	1	423
	Miasto do 19 999	71	25	3	158
	20 000 - 99 999	68	27	4	195
	100 000 - 499 999	61	33	6	170
	500 000 i więcej mieszk.	56	40	4	113
Wykształcenie	Podstawowe / gimnazjalne	75	21	5	220
	Zasadnicze zawodowe	71	27	3	260
	Średnie	71	27	2	325
	Wyższe	66	30	3	255
Grupa społeczna i zawodowa	Kadra kier., spec. z wyższym wyksz.	63	34	3	115
	Średni personel, technicy	66	34		44
	Pracownicy adm.-biurowi	68	30	2	69
	Pracownicy usług	74	19	7	67
	Robotnicy wykwalifikowani	62	34	4	130
	Robotnicy niewykwalifik.	72	28		26
	Rolnicy	88	12		41
	Pracujący na własny rach.	58	36	5	62
	Bezrobotni	76	18	6	83
	Emeryci	72	24	3	229
	Renciści	71	25	4	55
	Uczniowie i studenci	76	22	2	82
	Gospodynie domowe i inni	81	19		56
Pracuje w:	inst. państw., publicznej	71	26	3	146
	spółce właścicieli prywatnych i państwa	69	22	8	82
	sekt. prywat. poza rolnict.	61	37	2	280
	prywatnym gosp. rolnym	82	18		49
Dochody na jedną osobę	Do 649 zł	76	23	0	173
	Od 650 do 999 zł	78	19	3	147
	Od 1000 do 1399 zł	72	25	3	176
	Od 1400 zł do 1999 zł	70	28	2	139
	2000 zł i więcej	55	42	3	159
Ocena własnych war. mater.	Złe	65	28	7	107
	Średnie	74	24	2	482
	Dobre	68	29	3	471
Udział w prakt. religijnych	Kilka razy w tygodniu	84	13	2	46
	Raz w tygodniu	82	16	2	446
	1-2 razy w miesiącu	74	22	4	198
	Kilka razy w roku	61	34	5	230
	W ogóle nie uczestniczy	38	59	3	129
Poglądy polityczne	Lewica	68	32		125
	Centrum	70	28	2	368
	Prawica	74	23	2	336
	Trudno powiedzieć	67	26	8	231

Tabela 2

		Czy zaliczył(a)by Pan(i) siebie do ludzi, którzy kierują się w życiu wskazaniem Jana Pawła II, czy raczej nie?			Liczba osób
		Tak	Nie	Trudno powiedzieć	
		%	%	%	
Ogółem		68	25	7	1057
Płeć	Mężczyźni	60	32	8	510
	Kobiety	75	18	7	548
Wiek	18-24 lata	55	37	8	119
	25-34	60	30	10	209
	35-44	70	25	5	183
	45-54	71	22	7	166
	55-64	71	23	6	188
	65 lat i więcej	76	17	7	193
Miejsce zamieszkania	Wieś	78	17	5	422
	Miasto do 19 999	68	24	8	158
	20 000 - 99 999	65	28	7	194
	100 000 - 499 999	55	35	10	170
	500 000 i więcej mieszk.	52	38	10	113
Wykształcenie	Podstawowe / gimnazjalne	73	21	6	219
	Zasadnicze zawodowe	71	23	6	259
	Średnie	65	26	9	325
	Wyższe	63	29	8	255
Grupa społeczna i zawodowa	Kadra kier., spec. z wyższym wyksz.	63	26	11	115
	Średni personel, technicy	66	32	2	44
	Pracownicy adm.-biurowi	54	36	10	69
	Pracownicy usług	67	22	11	67
	Robotnicy wykwalifikowani	61	32	7	130
	Robotnicy niewykwalifik.	66	19	15	26
	Rolnicy	93	7		41
	Pracujący na własny rach.	51	42	7	62
	Bezrobotni	77	16	7	83
	Emeryci	76	18	6	228
	Renciści	67	23	9	55
	Uczniowie i studenci	57	36	7	81
	Gospodynie domowe i inni	82	15	3	56
Pracuje w:	inst. państw., publicznej	69	24	7	146
	spółce właścicieli prywatnych i państwa	68	19	13	82
	sekt. pryw. poza rolnict.	57	36	8	280
	prywatnym gosp. rolnym	84	14	2	49
Dochody na jedną osobę	Do 649 zł	72	26	2	173
	Od 650 do 999 zł	75	21	4	147
	Od 1000 do 1399 zł	69	24	7	175
	Od 1400 zł do 1999 zł	68	28	4	139
	2000 zł i więcej	55	35	10	157
Ocena własnych war. mater.	Złe	62	33	5	107
	Średnie	72	20	7	482
	Dobre	64	28	8	469
Udział w prakt. religijnych	Kilka razy w tygodniu	81	12	7	46
	Raz w tygodniu	79	15	6	446
	1-2 razy w miesiącu	71	23	5	198
	Kilka razy w roku	56	34	10	230
	W ogóle nie uczestniczy	38	53	9	128
Poglądy polityczne	Lewica	61	30	9	125
	Centrum	66	27	7	367
	Prawica	72	23	5	336
	Trudno powiedzieć	68	21	11	230

Tabela 3

		Czy papież Jan Paweł II jest dla Pana(i) ważnym autorytetem moralnym?			Liczba osób
		Tak	Nie	Trudno powiedzieć	
		%	%	%	
Ogółem		95	4	1	1059
Płeć	Mężczyźni	93	6	1	512
	Kobiety	96	3	1	547
Wiek	18-24 lata	93	6	1	120
	25-34	94	5	1	209
	35-44	94	5	2	184
	45-54	95	4	1	166
	55-64	95	4	1	188
	65 lat i więcej	97	2	1	192
Miejsce zamieszkania	Wieś	98	1	1	421
	Miasto do 19 999	95	2	2	158
	20 000 - 99 999	93	5	2	195
	100 000 - 499 999	92	7	1	171
	500 000 i więcej mieszk.	89	11		113
Wykształcenie	Podstawowe / gimnazjalne	97	1	2	219
	Zasadnicze zawodowe	98	1	1	259
	Średnie	94	6	1	326
	Wyższe	91	8	1	255
Grupa społeczna i zawodowa	Kadra kier., spec. z wyższym wyksz.	87	11	2	115
	Średni personel, technicy	98	2		45
	Pracownicy adm.-biurowi	95	5		69
	Pracownicy usług	97	1	2	67
	Robotnicy wykwalifikowani	96	4		130
	Robotnicy niewykwalifik.	93	7		26
	Rolnicy	97		3	41
	Pracujący na własny rach.	86	13	1	62
	Bezrobotni	98	2		83
	Emeryci	96	3	1	227
	Renciści	97		3	55
	Uczniowie i studenci	95	3	2	82
	Gospodynie domowe i inni	98	2		56
	Pracuje w:	inst. państw., publicznej	93	6	1
spółce właścicieli prywatnych i państwa		98	2		82
sekt. pryw. poza rolnict.		91	8	1	280
prywatnym gosp. rolnym		94	4	2	49
Dochody na jedną osobę	Do 649 zł	96	2	2	173
	Od 650 do 999 zł	95	4	1	146
	Od 1000 do 1399 zł	94	5	2	175
	Od 1400 zł do 1999 zł	93	6	1	139
	2000 zł i więcej	90	8	2	159
Ocena własnych war. mater.	Złe	94	4	2	107
	Średnie	96	2	1	481
	Dobre	93	6	1	471
Udział w prakt. religijnych	Kilka razy w tygodniu	98	2		46
	Raz w tygodniu	99	1	1	446
	1-2 razy w miesiącu	98	1	1	198
	Kilka razy w roku	93	6	1	229
	W ogóle nie uczestniczy	78	20	2	128
Poglądy polityczne	Lewica	87	10	3	125
	Centrum	96	3	1	368
	Prawica	96	3	0	336
	Trudno powiedzieć	94	4	2	230

Tabela 4

		Czy i jak często od czasu śmierci papieża wspominał(a) Pan(i) Jana Pawła II, rozmawiał(a) o nim?			Liczba osób
		Często	Rzadko	Nigdy	
		%	%	%	
Ogółem		43	55	2	1060
Płeć	Mężczyźni	39	57	4	512
	Kobiety	46	52	1	548
Wiek	18-24 lata	24	73	3	120
	25-34	30	64	4	209
	35-44	42	56	1	184
	45-54	45	53	2	166
	55-64	52	45	3	188
	65 lat i więcej	57	41	2	193
Miejsce zamieszkania	Wieś	49	49	2	422
	Miasto do 19 999	41	56	3	158
	20 000 - 99 999	42	55	3	195
	100 000 - 499 999	36	59	4	171
	500 000 i więcej mieszk.	33	63	3	113
Wykształcenie	Podstawowe / gimnazjalne	49	48	2	220
	Zasadnicze zawodowe	51	46	2	259
	Średnie	37	59	3	326
	Wyższe	35	62	2	255
Grupa społeczna i zawodowa	Kadra kier., spec. z wyższym wyksz.	30	67	2	115
	Średni personel, technicy	38	62		45
	Pracownicy adm.-biurowi	34	62	4	69
	Pracownicy usług	41	57	2	67
	Robotnicy wykwalifikowani	40	55	5	130
	Robotnicy niewykwalifik.	33	59	7	26
	Rolnicy	53	47		41
	Pracujący na własny rach.	31	65	4	62
	Bezrobotni	48	48	3	83
	Emeryci	56	42	2	228
	Renciści	47	50	3	55
	Uczniowie i studenci	30	70		82
Gospodynie domowe i inni	54	44	2	56	
Pracuje w:	inst. państw., publicznej	40	60		147
	spółce właścicieli prywatnych i państwa	46	52	2	82
	sekt. pryw. poza rolnict.	29	65	5	280
	prywatnym gosp. rolnym	53	45	1	49
Dochody na jedną osobę	Do 649 zł	48	50	2	173
	Od 650 do 999 zł	45	52	3	147
	Od 1000 do 1399 zł	45	54	1	175
	Od 1400 zł do 1999 zł	40	58	2	139
	2000 zł i więcej	30	64	6	159
Ocena własnych war. mater.	Złe	47	47	6	107
	Średnie	45	54	1	482
	Dobre	40	57	3	471
Udział w prakt. religijnych	Kilka razy w tygodniu	78	16	6	46
	Raz w tygodniu	55	44	0	446
	1-2 razy w miesiącu	38	61	0	198
	Kilka razy w roku	27	69	3	230
	W ogóle nie uczestniczy	21	66	12	128
Poglądy polityczne	Lewica	35	61	4	125
	Centrum	38	60	2	368
	Prawica	54	43	3	336
	Trudno powiedzieć	38	57	3	231

Tabela 5

		Czy i jak często od czasu śmierci papieża modlił(a) się Pan(i) do Jana Pawła II prosząc go o pomoc w jakiejś konkretnej sprawie?				Liczba osób
		Często	Rzadko	Nigdy	Trudno powiedzieć	
		%	%	%	%	
Ogółem		24	40	34	2	1052
Płeć	Mężczyźni	17	37	44	2	507
	Kobiety	31	43	25	1	545
Wiek	18-24 lata	13	52	34	1	118
	25-34	13	54	33	1	209
	35-44	23	43	31	3	181
	45-54	23	34	43	0	165
	55-64	30	35	34	1	188
	65 lat i więcej	39	27	31	3	192
Miejsce zamieszkania	Wieś	31	40	27	2	422
	Miasto do 19 999	18	49	32	1	155
	20 000 - 99 999	23	38	38	1	193
	100 000 - 499 999	18	38	43	1	171
	500 000 i więcej mieszk.	18	35	44	3	112
Wykształcenie	Podstawowe / gimnazjalne	34	38	26	2	219
	Zasadnicze zawodowe	27	40	31	2	259
	Średnie	22	39	38	1	323
	Wyższe	15	44	40	2	252
Grupa społeczna i zawodowa	Kadra kier., spec. z wyższym wyksz.	14	44	41	2	113
	Średni personel, technicy	17	35	48		45
	Pracownicy adm.-biurowi	19	49	30	2	69
	Pracownicy usług	23	53	23	1	67
	Robotnicy wykwalifikowani	18	34	47	1	130
	Robotnicy niewykwalifik.	12	54	31	3	26
	Rolnicy	32	40	26	2	41
	Pracujący na własny rach.	8	52	37	3	61
	Bezrobotni	19	52	29		83
	Emeryci	37	28	33	2	227
	Renciści	38	37	25		54
	Uczniowie i studenci	18	50	30	2	80
	Gospodynie domowe i inni	36	32	31	2	56
Pracuje w:	inst. państw., publicznej	20	46	33	1	147
	spółce właścicieli prywatnych i państwa	19	46	34	1	82
	sekt. pryw. poza rolnict.	14	41	43	2	277
	prywatnym gosp. rolnym	29	40	29	2	49
Dochody na jedną osobę	Do 649 zł	29	43	27	1	173
	Od 650 do 999 zł	21	45	34	1	146
	Od 1000 do 1399 zł	25	39	35	1	175
	Od 1400 zł do 1999 zł	22	44	33	1	138
	2000 zł i więcej	13	36	51	1	154
Ocena własnych war. mater.	Złe	30	33	37		107
	Średnie	26	41	31	2	478
	Dobre	20	42	37	1	468
Udział w prakt. religijnych	Kilka razy w tygodniu	54	34	7	4	46
	Raz w tygodniu	36	43	20	1	444
	1-2 razy w miesiącu	18	47	34	1	196
	Kilka razy w roku	11	41	47	1	229
	W ogóle nie uczestniczy	5	21	73	1	127
Poglądy polityczne	Lewica	16	31	50	3	125
	Centrum	22	44	33	1	365
	Prawica	32	37	30	1	334
	Trudno powiedzieć	20	44	34	2	229