

NR 52/2015

**MATERIALNY WYMIAR
ŻYCIA POLAKÓW**

Znak jakości przyznany CBOS przez Organizację Firm Badania Opinii i Rynku 9 stycznia 2015 roku

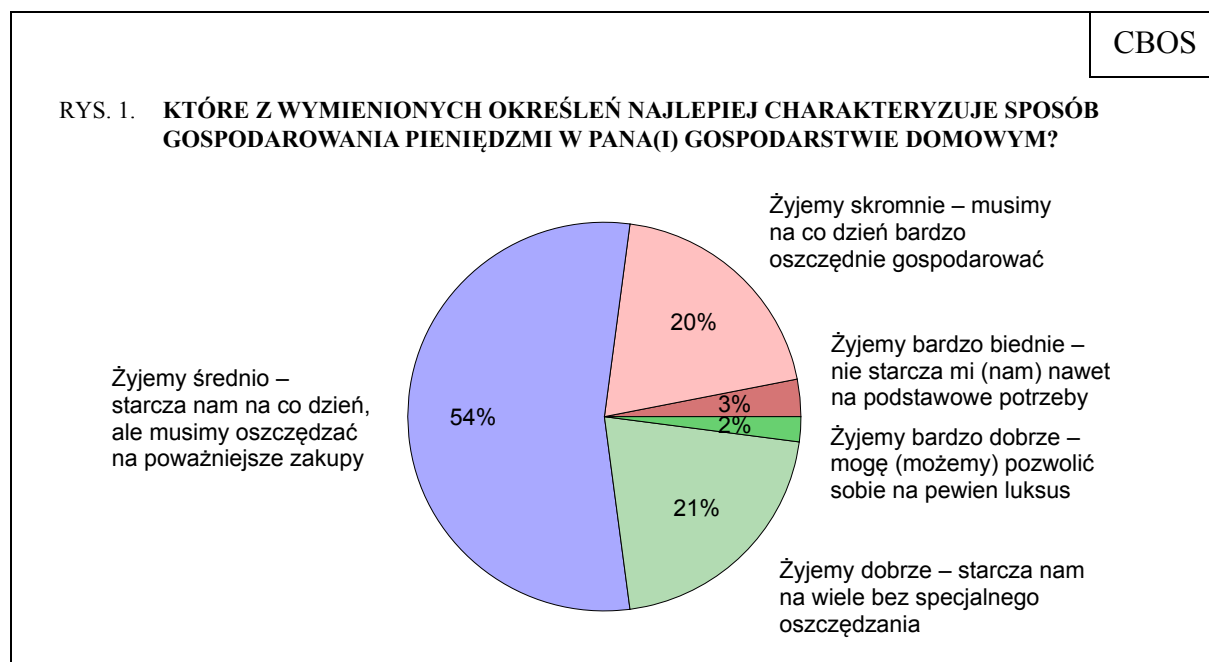


Fundacja Centrum Badania Opinii Społecznej
ul. Świętojerska 5/7, 00-236 Warszawa
e-mail: sekretariat@cbos.pl; info@cbos.pl
<http://www.cbos.pl>
(48 22) 629 35 69

Od ponad dwudziestu lat pytamy Polaków o standard ich życia, zasoby finansowe i przewidywania dotyczące własnej sytuacji materialnej. W marcu tego roku¹ ponownie podjęliśmy tę problematykę.

STANDARD ŻYCIA

Większości Polaków (54%) starcza na codzienne wydatki, ale muszą oszczędzać na poważniejsze zakupy. Taki poziom zasobów finansowych został określony jako przeciętny („żyjemy średnio”), co również mogło wpłynąć na ich deklaracje. Pozostali badani równie często określali swój standard życia jako ponadprzeciętny, jak i poniżej średniej (po 23%).

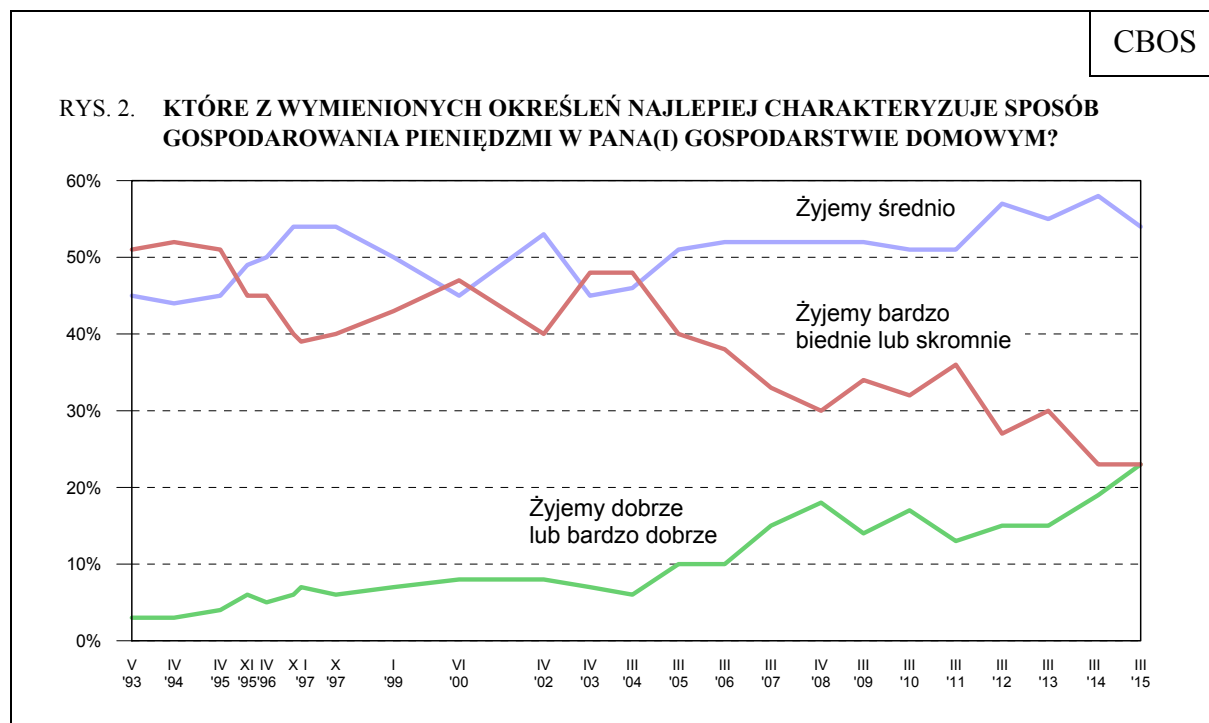


¹ Badanie „Aktualne problemy i wydarzenia” (298) przeprowadzono metodą wywiadów bezpośrednich (face-to-face) wspomaganym komputerowo (CAPI) w dniach 5–11 marca 2015 roku na liczącej 1062 osoby reprezentatywnej próbie losowej dorosłych mieszkańców Polski.

W tym roku, tak jak w 2014, odnotowaliśmy poprawę ocen własnej sytuacji finansowej respondentów. Po okresie powolnych, ale raczej systematycznych zmian na lepsze, w latach 2008–2012 – od początku ogólnoswiatowego kryzysu finansowego – oceny poziomu życia Polaków niewiele się zmieniały. Wydaje się jednak, że oznaki ożywienia także w europejskiej gospodarce są odczuwane przez społeczeństwo. Ponownie bowiem zwiększyła się liczba badanych określających swój poziom życia jako dobry lub bardzo dobry (o 4 punkty procentowe w stosunku do roku 2014), a zmniejszył się odsetek tych, którzy miewają problemy z zaspokojeniem swoich potrzeb (od roku 2013 o 7 punktów).

Tabela 1

Które z wymienionych określić najlepiej charakteryzuje sposób gospodarowania pieniędzmi w Pana(i) gospodarstwie domowym?	Wskazania respondentów według terminów badań											
	III '04	III '05	III '06	III '07	IV '08	III '09	III '10	III '11	III '12	III '13	III '14	III '15
	w procentach											
Żyjemy bardzo biednie	9	6	8	5	4	6	5	3	3	5	3	3
Żyjemy skromnie	39	34	30	28	26	28	27	33	24	25	20	20
Żyjemy średnio	46	51	52	52	52	52	51	51	57	55	58	54
Żyjemy dobrze	6	9	9	14	17	13	15	12	15	14	17	21
Żyjemy bardzo dobrze	0	1	1	1	1	1	2	1	0	1	2	2



Kluczowym czynnikiem różnicującym sytuację finansową badanych jest nadal wykształcenie. Niezależnie od poziomu wykształcenia około połowy respondentów określa swoją sytuację materialną jako przeciętną, ale diametralnie różne są proporcje pozostałych wskazań. O ile wśród badanych z wykształceniem podstawowym albo zasadniczym zawodowym co trzeci twierdzi, że jego rodzina żyje biednie lub skromnie, o tyle wśród respondentów z wykształceniem wyższym – tylko co dwudziesty (5%). Natomiast wśród osób najlepiej wykształconych ponad dwie piąte (41%) określa swoje warunki bytu jako dobre, a nawet bardzo dobre.

Tabela 2

Które z wymienionych określeń najlepiej charakteryzuje sposób gospodarowania pieniędzmi w Pana(i) gospodarstwie domowym?	Wskazania respondentów według poziomu wykształcenia			
	podstawowe / gimnazjalne	zasadnicze zawodowe	średnie	wyższe
	w procentach			
Żyjemy biednie lub skromnie	36	32	21	5
Żyjemy średnio	52	54	57	53
Żyjemy dobrze lub bardzo dobrze	11	13	22	41

Pominięto odpowiedzi „trudno powiedzieć”

Sytuację finansową silnie różnicuje również wiek. Im starsi są badani, tym częściej deklarują problemy z zaspokajaniem potrzeb, a im młodszy – tym częściej oceniają swój standard życia jako dobry, a nawet bardzo dobry. Wśród badanych 55-letnich i starszych co trzeci twierdzi, że żyje biednie lub skromnie, a tylko mniej więcej co siódmy–ósmy – że przynajmniej dobrze. Wśród najmłodszych respondentów tylko co dziesiąty żyje poniżej średniej, a dwie piąte lepiej niż przeciętnie (zob. tabele aneksowe).

Widoczne są również pewne zróżnicowania terytorialne. Największa część badanych deklarujących dobre warunki bytu żyje w regionie południowo-zachodnim, czyli w województwach dolnośląskim i opolskim, choć należy podkreślić, że w tym regionie mniej osób określa swój poziom życia jako przeciętny, natomiast odsetek najuboższych jest wyższy niż w centralnej, południowej i wschodniej Polsce. Problemy z zaspokajaniem podstawowych potrzeb („żywemy biednie lub skromnie”) najczęściej deklarują mieszkańcy regionu północnego (województwa: warmińsko-mazurskie, kujawsko-pomorskie i pomorskie).

Tabela 3

Które z wymienionych określeń najlepiej charakteryzuje sposób gospodarowania pieniędzmi w Pana(i) gospodarstwie domowym?	Wskazania respondentów w regionach*					
	centralny	południowy	wschodni	północno-zachodni	południowo-zachodni	północny
	w procentach					
Żyjemy biednie lub skromnie	21	21	21	24	25	28
Żyjemy średnio	58	56	58	54	46	48
Żyjemy dobrze lub bardzo dobrze	21	23	21	22	28	22

Pominięto odpowiedzi „trudno powiedzieć”

* Regiony NUTS1

POCZUCIE ZAGROŻENIA BIEDĄ

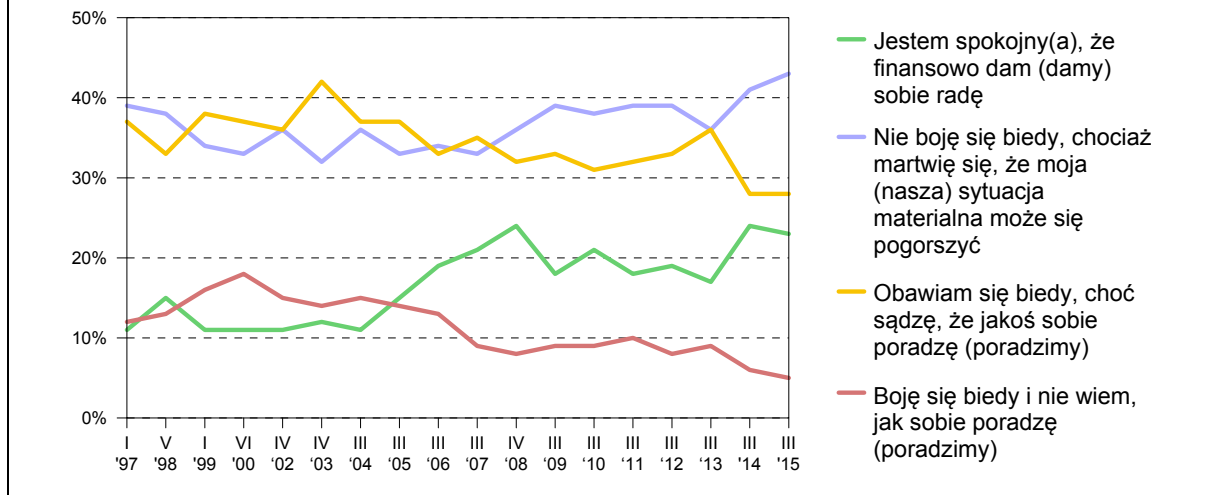
Prawie jedna czwarta Polaków (23%) jest spokojna o swoją finansową przyszłość, a ponad dwie piąte (43%) deklaruje, że wprowadzie obawia się pogorszenia swojej sytuacji materialnej, ale nie boi się biedy. Jedna trzecia respondentów (33%) obawia się biedy, choć większość z nich (28% ogółu) uważa, że sobie poradzi. Co dwudziesty badany (5%) czuje się bezradny wobec biedy.

Tabela 4

Które z poniższych stwierdzeń wybrał(a)by Pan(i) jako najbardziej zgodne z obecną sytuacją finansową w Pana(i) gospodarstwie domowym?	Wskazania respondentów według terminów badań											
	III '04	III '05	III '06	III '07	IV '08	III '09	III '10	III '11	III '12	III '13	III '14	III '15
	w procentach											
Jestem spokojny(a), że finansowo dam (damy) sobie radę	11	15	19	21	24	18	21	18	19	17	24	23
Nie boję się biedy, chociaż martwię się, że moja (nasza) sytuacja materialna może się pogorszyć	36	33	34	33	36	39	38	39	39	36	41	43
Obawiam się biedy, choć sądzę, że jakoś sobie poradzę (poradzimy)	37	37	33	35	32	33	31	32	33	36	28	28
Boję się biedy i nie wiem, jak sobie poradzę (poradzimy)	15	14	13	9	8	9	9	10	8	9	6	5
Trudno powiedzieć	1	1	1	2	0	1	1	1	2	1	1	1

W ostatnim dziesięcioleciu niemal podwoił się odsetek badanych spokojnych o swoją sytuację finansową. Jednocześnie trzykrotnie zmniejszył się odsetek respondentów bezradnych wobec pogarszającej się sytuacji materialnej.

RYS. 3. KTÓRE Z PONIŻSZYCH STWIERDZEŃ WYBRAŁ(A)BY PAN(I) JAKO NAJBARDZIEJ ZGODNE Z OBECNĄ SYTUACJĄ FINANSOWĄ W PANA(I) GOSPODARSTWIE DOMOWYM?



Pominięto odpowiedzi „trudno powiedzieć”

Bezradność wobec biedy wyraża co trzeci badany określający swoje obecne warunki materialne jako złe (34%) i niemal co piąty bezrobotny (19%). Taką postawę przyjmuje także mniej więcej co siódmy rencista (15%). Natomiast całkowicie spokojni o swoją przyszłość są przede wszystkim badani o najwyższych miesięcznych dochodach *per capita* (45%), najmłodszy respondenci (43%) oraz osoby legitymujące się wyższym wykształceniem (34%) – zob. tabele aneksowe.

Regionalne różnicowania potwierdzają, że trudną sytuację częściej niż w pozostałych regionach deklarują mieszkańcy północnej Polski. Co jedenasty z nich (9%) czuje się bezradny wobec biedy. Natomiast spokój o swoją sytuację materialną najczęściej (30%) cechuje mieszkańców południowo-zachodniej Polski.

Tabela 5

Które z poniższych stwierdzeń wybrał(a)by Pan(i) jako najbardziej zgodne z obecną sytuacją finansową w Pana(i) gospodarstwie domowym?	Wskazania respondentów w regionach					
	centralny	południowy	wschodni	północno-zachodni	południowo-zachodni	północny
	w procentach					
Jestem spokojny(a), że finansowo dam (damy) sobie radę	22	24	19	22	30	23
Nie boję się biedy, chociaż martwię się, że moja (nasza) sytuacja materialna może się pogorszyć	44	40	43	47	37	43
Obawiam się biedy, choć sądzę, że jakoś sobie poradzę (poradzimy)	27	30	31	28	27	24
Boję się biedy i nie wiem, jak sobie poradzę (poradzimy)	5	5	4	3	5	9
Trudno powiedzieć	2	1	3	0	1	1

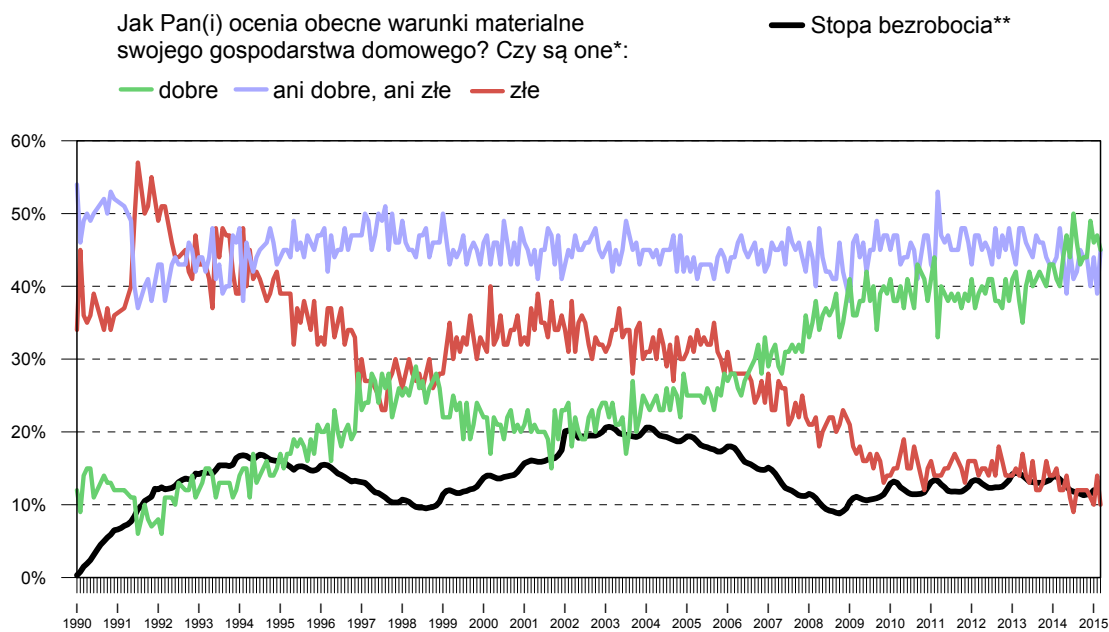
OCENY WARUNKÓW MATERIALNYCH GOSPODARSTW DOMOWYCH A ICH ZASOBY I STOPIEŃ ZASPOKOJENIA POTRZEB

Comiesięczne pomiary nastrojów społecznych także pokazują pewną poprawę warunków materialnych w ostatnim roku. Po okresie względnej stabilizacji ocen w latach 2010–2013 ponownie zaczął wzrastać odsetek osób zadowolonych ze swojej sytuacji materialnej i nieco zmniejszył się tych, które żyją w najtrudniejszych warunkach. Odsetek badanych oceniających warunki materialne swoich gospodarstw domowych jako złe jest w pewnym stopniu uzależniony od stopy bezrobocia, więc poprawa tego wskaźnika makroekonomicznego daje nadzieję na utrzymanie się zaobserwowanego przez nas trendu.

Tabela 6

Jak Pan(i) ocenia obecne warunki materialne swojego gospodarstwa domowego? Czy są one:	Wskazania respondentów według terminów badań												
	III	IV	V	VI	VII	VIII	IX	X	XI	XII	I	II	III
	2014						2015						
	w procentach												
– dobre	40	44	47	44	50	46	43	44	44	49	46	47	45
– ani dobre, ani złe	48	44	39	45	41	42	45	44	44	40	44	39	45
– złe	12	12	14	11	9	12	12	12	12	11	10	14	10

RYS. 4. OCENY WARUNKÓW MATERIALNYCH GOSPODARSTW DOMOWYCH A STOPA BEZROBOCIA



* Do marca 1992 roku pytanie brzmiało: „Jak ocenia Pan(i) swoje (rodziny) obecne warunki materialne?”, a środkową kategorią skali było „średnie, przeciętne”

** Dane GUS



Dane dotyczące sytuacji finansowej i sposobu gospodarowania pieniędzmi wskazują, że po kilkuletniej stagnacji poziom życia Polaków ponownie zaczął się poprawiać. Wciąż jednak spory odsetek ankietowanych ma problemy z zaspokajaniem potrzeb swojej rodziny. Niemal co czwarty Polak twierdzi, że on i jego rodzina żyją dobrze lub bardzo dobrze, ale taka sama grupa określiła swoją egzystencję materialną jako skromną lub biedną.

Opracowała
Katarzyna KOWALCZUK

Tabela 1

		Które z wymienionych określeń najlepiej charakteryzuje sposób gospodarowania w Pana(i) gospodarstwie domowym?				Liczba osób
		Żyjemy bardzo biednie lub skromnie	Żyjemy średnio	Żyjemy dobrze lub bardzo dobrze	Trudno powiedzieć	
		%	%	%	%	
Ogółem		23	54	23	0	1057
Płeć	Mężczyźni	22	55	22	1	510
	Kobiety	24	54	22	0	547
Wiek	18-24 lata	10	49	40	1	118
	25-34	16	53	30	1	209
	35-44	14	62	24		182
	45-54	27	53	19	1	166
	55-64	32	54	14		188
	65 lat i więcej	34	54	12	0	194
Miejsce zamieszkania	Wieś	26	57	16		424
	Miasto do 19 999	25	48	26	1	158
	20 000 - 99 999	20	58	21	1	195
	100 000 - 499 999	22	51	26	1	168
	500 000 i więcej mieszki.	12	51	36		112
Wykształcenie	Podstawowe / gimnazjalne	36	52	11	1	218
	Zasadnicze zawodowe	32	54	13	0	260
	Średnie	21	57	22	0	325
	Wyższe	5	53	41	1	254
Grupa społeczna i zawodowa	Kadra kier., spec. z wyższym wyksz.	2	52	44	1	113
	Średni personel, technicy	10	62	28		44
	Pracownicy adm.-biurowi	8	61	31		69
	Pracownicy usług	21	52	27		68
	Robotnicy wykwalifikowani	26	58	16		130
	Robotnicy niewykwalifik.	37	56	7		26
	Rolnicy	26	66	8		41
	Pracujący na własny rach.	6	60	33		62
	Bezrobotni	50	37	14		83
	Emeryci	31	56	13	0	229
	Renciści	53	43	4		55
	Uczniowie i studenci	4	55	39	2	81
	Gospodynie domowe i inni	25	53	19	2	56
Pracuje w:	inst. państw., publicznej	7	57	36	1	147
	spółce właścicieli prywatnych i państwa	30	46	25		82
	sekt. pryw. poza rolnict.	13	60	27		278
	prywatnym gosp. rolnym	29	61	10		49
Dochody na jedną osobę	Do 649 zł	41	49	10		174
	Od 650 do 999 zł	28	58	14		147
	Od 1000 do 1399 zł	24	59	17		176
	Od 1400 zł do 1999 zł	17	62	21		138
	2000 zł i więcej	4	42	53	1	159
Ocena własnych war. mater.	Złe	82	18			107
	Średnie	26	71	3	1	480
	Dobre	6	46	47	0	471
Udział w prakt. religijnych	Kilka razy w tygodniu	29	55	16		46
	Raz w tygodniu	21	58	21	0	445
	1-2 razy w miesiącu	24	55	20	1	198
	Kilka razy w roku	25	52	23		228
	W ogóle nie uczestniczy	24	44	31	1	131
Poglądy polityczne	Lewica	17	52	31		125
	Centrum	22	59	19	1	368
	Prawica	22	54	24		336
	Trudno powiedzieć	30	48	21	1	229

Tabela 2

		Które z poniższych stwierdzeń wybrał(a)by Pan(i) jako najbardziej zgodne z obecną sytuacją finansową w Pana(i) gospodarstwie domowym.					Liczba osób
		Jestem spokojny(a), że finansowo dam (damy) sobie radę	Nie boję się biedy, chociaż martwię się, że moja (nasza) sytuacja materialna może się pogorszyć	Obawiam się biedy, choć sądzę, że jakoś sobie poradzę (poradzimy)	Boję się biedy i nie wiem, jak sobie poradzę (poradzimy)	Trudno powiedzieć	
Ogółem		23	43	28	5	1	1054
Płeć	Mężczyźni	24	44	26	5	1	509
	Kobiety	22	42	30	5	1	545
Wiek	18-24 lata	43	33	19	3	2	115
	25-34	24	48	26	1	1	209
	35-44	20	50	26	4		182
	45-54	15	48	29	5	1	166
	55-64	17	42	32	8	1	187
	65 lat i więcej	25	33	33	8	1	194
Miejsce zamieszkania	Wieś	20	43	31	6	1	423
	Miasto do 19 999	22	46	27	4	1	158
	20 000 - 99 999	26	40	28	6	1	194
	100 000 - 499 999	27	41	25	4	3	168
	500 000 i więcej mieszk.	26	47	22	4	1	110
Wykształcenie	Podstawowe / gimnazjalne	18	30	38	12	2	215
	Zasadnicze zawodowe	16	44	34	6	1	260
	Średnie	24	47	25	3	2	325
	Wyższe	34	48	17	0	1	254
Grupa społeczna i zawodowa	Kadra kier., spec. z wyższym wyksz.	29	49	21		1	113
	Średni personel, technicy	15	58	28			44
	Pracownicy adm.-biurowi	30	45	24	1		69
	Pracownicy usług	29	39	29	1	1	68
	Robotnicy wykwalifikowani	17	47	32	3		130
	Robotnicy niewykwalifik.	4	61	35			26
	Rolnicy	13	57	25	2	3	41
	Pracujący na własny rach.	25	42	27	4	2	62
	Bezrobotni	19	39	23	19		83
	Emeryci	23	37	32	7	2	229
	Renciści	16	39	31	15		55
	Uczniowie i studenci	41	33	20	3	3	78
	Gospodynie domowe i inni	15	43	38	2	2	56
Pracuje w:	inst. państw., publicznej	25	54	19	1	1	147
	spółce właścicieli prywatnych i państwa	19	47	32	1	1	82
	sekt. pryw. poza rolnict.	24	44	29	2	1	278
	prywatnym gosp. rolnym	14	52	26	6	2	49
Dochody na jedną osobę	Do 649 zł	12	42	36	9	1	174
	Od 650 do 999 zł	18	38	36	7	1	147
	Od 1000 do 1399 zł	20	50	24	6	1	176
	Od 1400 zł do 1999 zł	31	40	28	1		138
	2000 zł i więcej	45	40	12	2	1	157
Ocena własnych war. mater.	Złe	2	27	36	34	1	107
	Średnie	8	49	38	3	1	479
	Dobre	43	41	15	0	1	468
Udział w prakt. religijnych	Kilka razy w tygodniu	20	42	34	4		46
	Raz w tygodniu	21	43	30	5	1	444
	1-2 razy w miesiącu	24	39	33	2	2	198
	Kilka razy w roku	22	48	24	5	1	228
	W ogóle nie uczestniczy	31	41	20	7	1	129
Poglądy polityczne	Lewica	27	48	25			125
	Centrum	21	45	29	4	1	366
	Prawica	26	44	25	5		335
	Trudno powiedzieć	18	35	33	10	4	228