

NR 53/2015

**OCENY SYTUACJI NA RYNKU PRACY
I POCZUCIE ZAGROŻENIA
BEZROBOCIEM**

Znak jakości przyznany CBOS przez Organizację Firm Badania Opinii i Rynku 9 stycznia 2015 roku



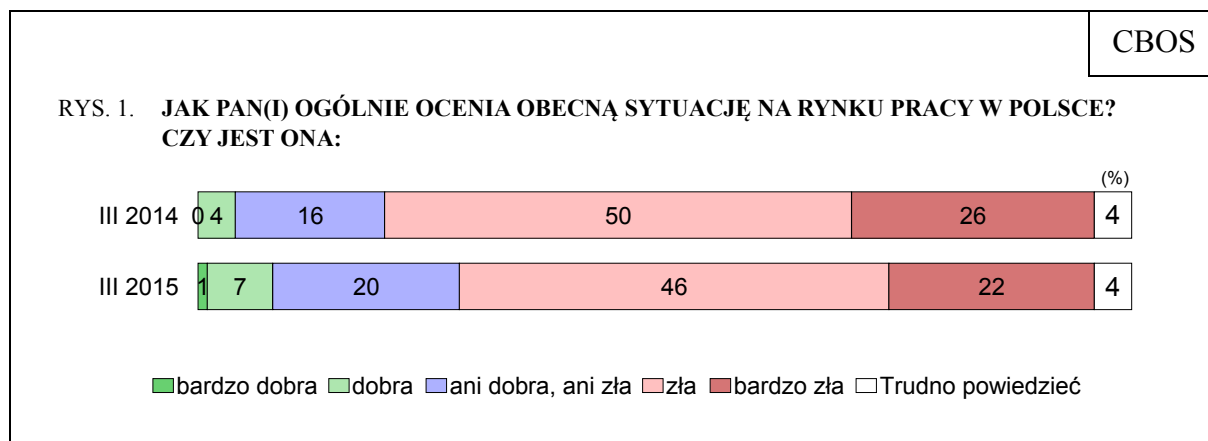
Fundacja Centrum Badania Opinii Społecznej
ul. Świętojerska 5/7, 00-236 Warszawa
e-mail: sekretariat@cbos.pl; info@cbos.pl
<http://www.cbos.pl>
(48 22) 629 35 69

W każdym miesiącu sondujemy opinie respondentów na temat rynku pracy w miejscu ich zamieszkania i okolicy oraz mierzymy poziom poczucia zagrożenia utratą zatrudnienia wśród pracujących, natomiast w marcu każdego roku dodatkowo badamy społeczne oceny sytuacji panującej na krajowym rynku pracy oraz przewidywania w tym zakresie. Powtarzalność stosowanych wskaźników pozwala nam spojrzeć na aktualne wyniki¹ z kilkuletniej perspektywy. Dodatkowo, dzięki połączeniu zbiorów danych z trzech kolejnych miesięcy (styczeń–marzec), mamy możliwość ukazania przestrzennego zróżnicowania opinii dotyczących niektórych spośród podejmowanych w opracowaniu zagadnień.

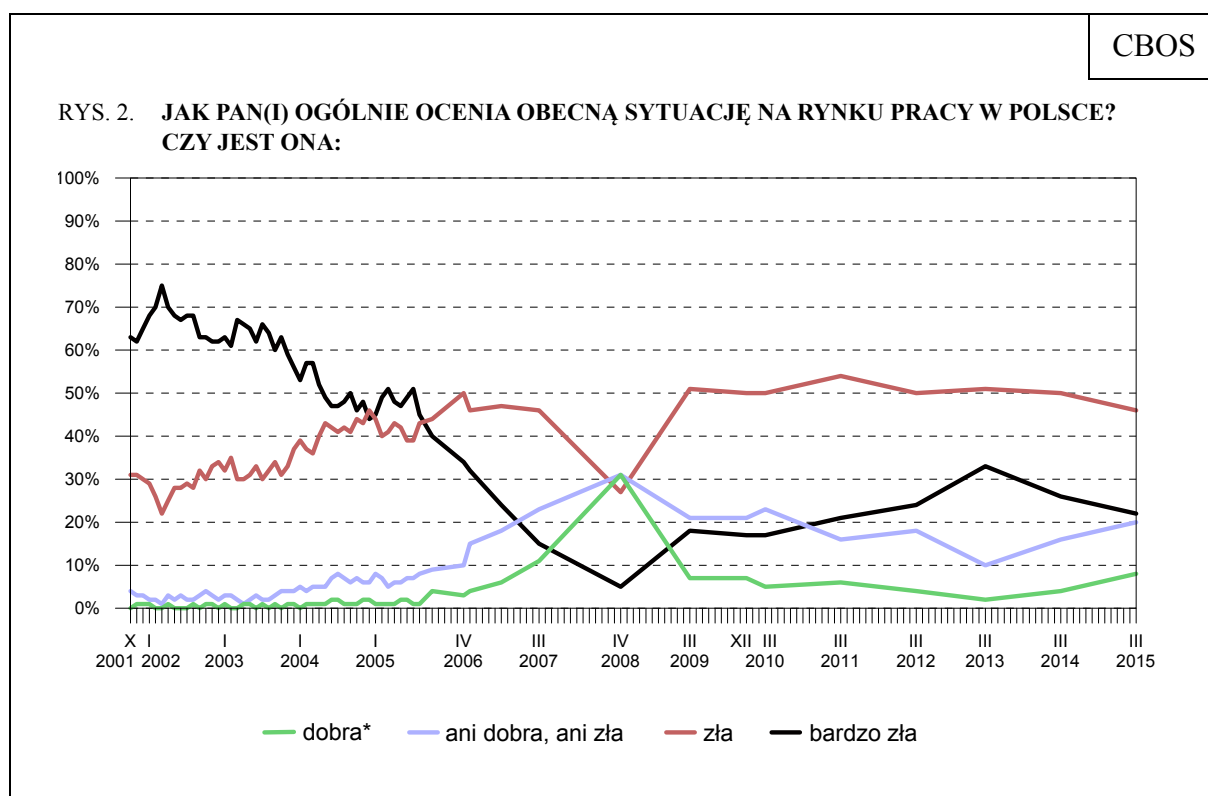
SYTUACJA NA KRAJOWYM RYNKU PRACY – OCENY

Ogólną sytuację na rynku pracy w Polsce respondenci oceniali ostatnio w marcu ubiegłego roku. Od tego czasu opinie w tym zakresie po raz kolejny dość wyraźnie się poprawiły, z tym że nadal są w zdecydowanej większości krytyczne. Obecnie ponad dwie trzecie badanych (68%, spadek o 8 punktów procentowych) wypowiada się negatywnie o krajowym rynku pracy, w tym ponad jedna piąta (22%, spadek o 4 punkty) sytuację w tym wymiarze określa jako bardzo złą. Przeciwnego zdania jest nadal relatywnie niewielu badanych (8%), jednak od ostatniego pomiaru ich odsetek wzrósł dwukrotnie. Co piąty respondent (20%, wzrost o 4 punkty) określa sytuację na rynku pracy w Polsce jako przeciętną (ani dobrą, ani złą).

¹ Badanie „Aktualne problemy i wydarzenia” (298) przeprowadzono metodą wywiadów bezpośrednich (face-to-face) wspomaganych komputerowo (CAPI) w dniach 5–11 marca 2015 roku na liczącej 1062 osoby reprezentatywnej próbie losowej dorosłych mieszkańców Polski.



Analiza opinii respondentów z ostatnich czternastu lat wyraźnie pokazuje, że społeczne oceny w dużej mierze odzwierciedlają rzeczywistą sytuację na rynku pracy w Polsce. Po istotnym wzroście zadowolenia notowanym w latach 2006–2008, w roku 2009 – wraz z nadejściem pierwszej fali kryzysu gospodarczego w Europie – opinie Polaków dotyczące krajowego rynku pracy znacząco się pogorszyły i rozpoczął się widoczny trend spadkowy, który jednak w ostatnich latach został dość znacząco wyhamowany. Obecne opinie pozostają wprawdzie gorsze niż w roku 2007 czy, tym bardziej, w 2008, jednak są wyraźnie lepsze niż w latach 2001–2006.



* Są to połączone odpowiedzi „bardzo dobra” i „dobra”. Pominięto odpowiedzi „trudno powiedzieć”

Tabela 1

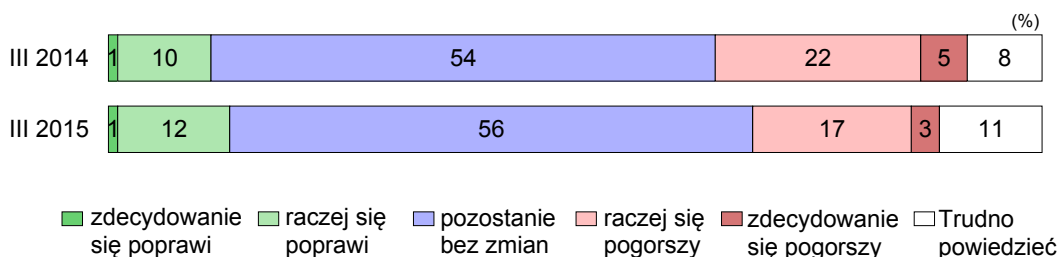
Jak Pan(i) ogólnie ocenia obecną sytuację na rynku pracy w Polsce? Czy jest ona:	Wskazania respondentów według terminów badań																							
	IV '06		III '07		IV '08		III '09		XII '09		III '10		III '11		III '12		III '13		III '14		III '15			
	w procentach																							
– bardzo dobra	0	4	0	11	1	31	0	7	0	7	0	5	0	6	0	4	0	2	0	4	1	8		
– dobra	4		11		30		7		7		5		6		4		2		4		7			
– ani dobra, ani zła	15	15	23	23	31	31	21	21	21	21	23	23	16	16	18	18	10	10	16	16	20	20		
– zła	46	78	46	61	27	32	51	69	50	67	50	67	54	75	50	74	51	84	50	76	46	68		
– bardzo zła	32		15		5		18		17		17		21		24		33		26		22			
Trudno powiedzieć	3	3	5	5	6	6	3	3	5	5	5	5	3	3	4	4	4	4	4	4	4	4		

We wszystkich analizowanych grupach społeczno-demograficznych przeważają negatywne opinie na temat rynku pracy w Polsce, jednak niezadowolenie w tym względzie najczęściej wyrażają badani źle oceniający swoją sytuację materialną (81% opinii negatywnych), emeryci (77%), bezrobotni (74%), renciści (73%) i gospodynie domowe (73%), a ponadto osoby powyżej 54 roku życia (76%), badani z wykształceniem zasadniczym zawodowym (75%), o najniższych dochodach *per capita* (73%) – zob. tabele aneksowe.

SYTUACJA NA KRAJOWYM RYNKU PRACY – PROGNOZY

Od dwóch lat dość wyraźnie poprawiają się też przewidywania dotyczące rozwoju sytuacji na rynku pracy w Polsce w ciągu najbliższych dwunastu miesięcy. Obecnie tylko co piąty ankietowany (20%, spadek w ciągu roku o 7 punktów procentowych) przewiduje negatywne zmiany w tym zakresie, przy czym trzech na stu (3%, spadek o 2 punkty) spodziewa się radykalnego pogorszenia. Ponad połowa respondentów (56%, wzrost o 2 punkty) jest zdania, że w ciągu roku sytuacja na rynku pracy się nie zmieni, natomiast co ósmy (13%, wzrost o 2 punkty) oczekuje poprawy w tym względzie, przy czym nadal jedynie sporadycznie wyrażany jest zdecydowany optymizm (1%).

RYS. 3. CZY, PANA(I) ZDANIEM, W CIĄGU NAJBLIŻSZEGO ROKU SYTUACJA NA RYNKU PRACY W POLSCE:

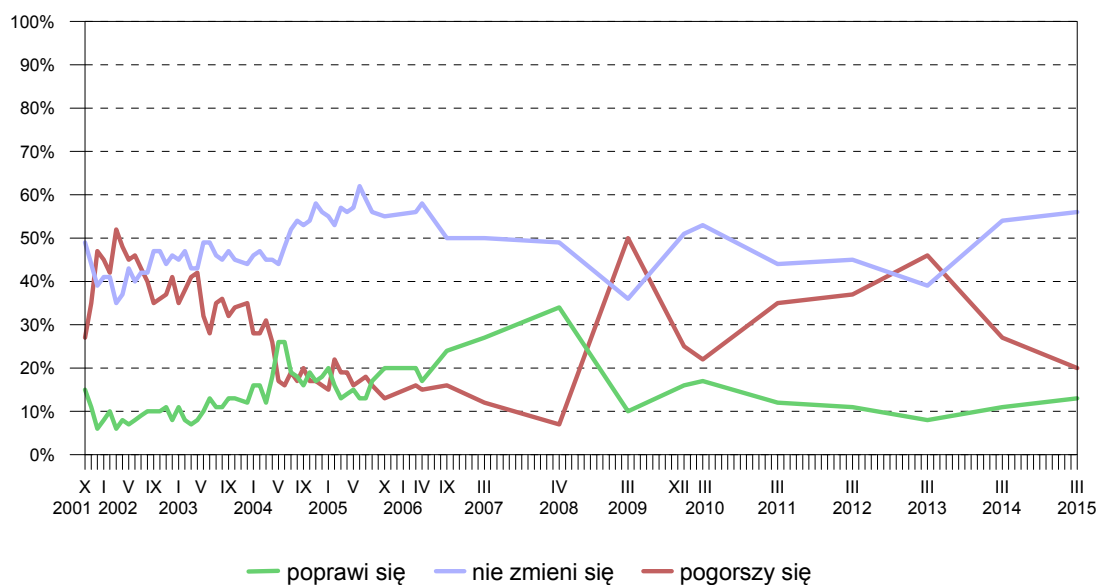


Obecne prognozy są wprawdzie najlepsze od 2009 roku, jednak poziom optymizmu w przewidywaniach dotyczących rozwoju sytuacji na rynku pracy w Polsce w ciągu najbliższego roku jest nadal niższy niż w latach 2006–2008.

Tabela 2

Czy, Pana(i) zdaniem, w ciągu najbliższego roku sytuacja na rynku pracy w Polsce:	Wskazania respondentów według terminów badań																					
	IV '06	III '07	IV '08	III '09	XII '09	III '10	III '11	III '12	III '13	III '14	III '15											
	w procentach																					
– zdecydowanie się poprawi	0	17	0	27	1	34	1	10	0	16	1	17	1	12	0	11	0	8	1	11	1	13
– raczej się poprawi	17	27	33	34	9	10	16	16	16	17	11	12	11	11	11	8	10	8	10	11	12	13
– nie zmieni się	58	58	50	50	49	49	36	36	51	51	53	53	44	44	45	45	39	39	54	54	56	56
– raczej się pogorszy	12	15	10	12	6	7	44	50	22	25	19	22	29	32	32	36	37	36	22	27	17	20
– zdecydowanie się pogorszy	3	2	2	12	1	7	6	50	3	25	3	22	6	35	5	10	37	46	5	27	3	20
Trudno powiedzieć	10	10	11	11	10	10	4	4	8	8	8	8	9	9	7	7	7	7	8	8	11	11

RYS. 4. CZY, PANA(I) ZDANIEM, W CIĄGU NAJBLIŻSZEGO ROKU SYTUACJA NA RYNKU PRACY W POLSCE:



Pominięto odpowiedzi „trudno powiedzieć”

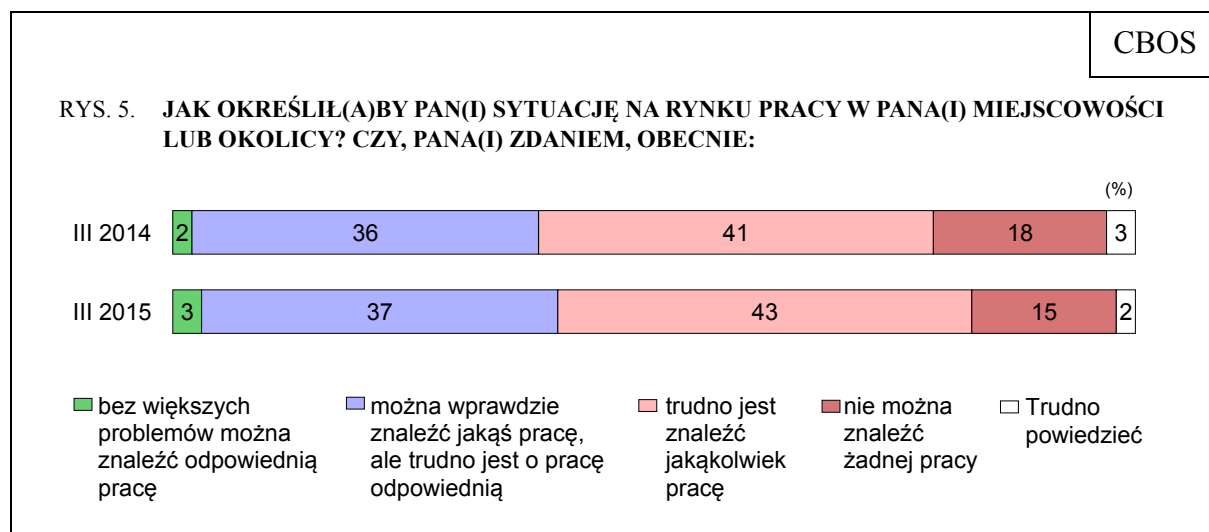
We wszystkich wyróżnionych przez nas grupach społeczno-demograficznych przeważa przekonanie, że najbliższy rok nie przyniesie zmian sytuacji na rynku pracy w Polsce. Pesymizm w tym zakresie stosunkowo najczęściej wyrażają osoby niezadowolone ze swojej sytuacji materialnej (33% wskazań), bezrobotni (31%), pracownicy administracyjno-biurowi (28%) i renciści (27%), a także respondenci praktykujący religijnie kilka razy w tygodniu (28%) – zob. tabele aneksowe.

SYTUACJA NA LOKALNYCH RYNKACH PRACY

Marcowe oceny sytuacji na lokalnych rynkach pracy są nieco lepsze niż lutowe. Ubyło respondentów twierdzących, że w ich miejscowości lub okolicy nie można znaleźć żadnej pracy (z 19% do 15%), przybyło zaś tych, którzy sądzą, że wprawdzie można znaleźć jakieś zatrudnienie, ale trudno o pracę odpowiednią (z 32% do 37%). Tak jak w lutym, najliczniejszą grupę (43%) stanowią badani oceniający, że w ich miejscu zamieszkania lub okolicy trudno jest znaleźć jakiegokolwiek zatrudnienie. Nadal tylko nieliczni (3%) mają poczucie, że bez większych problemów można znaleźć odpowiednią pracę.

Tabela 3

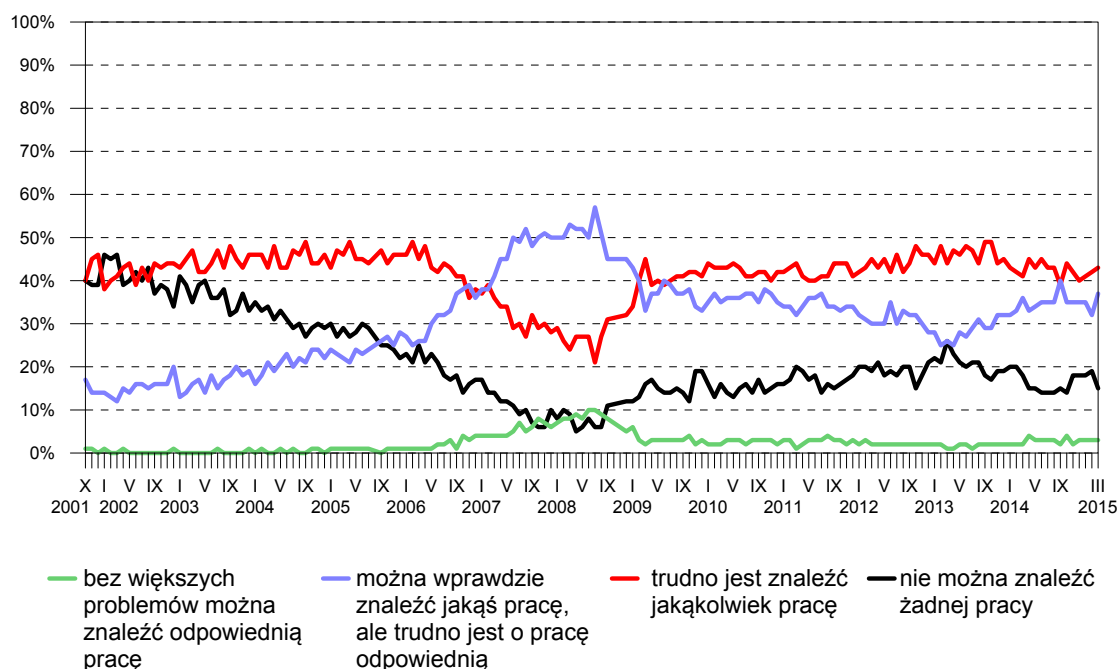
Jak określił(a)by Pan(i) sytuację na rynku pracy w Pana(i) miejscowości lub okolicy? Czy, Pana(i) zdaniem, obecnie:	Wskazania respondentów według terminów badań												
	III	IV	V	VI	VII	VIII	IX	X	XI	XII	I	II	III
	2014										2015		
	w procentach												
– bez większych problemów można znaleźć odpowiednią pracę	2	4	3	3	3	3	2	4	2	3	3	3	3
– można wprawdzie znaleźć jakąś pracę, ale trudno jest o pracę odpowiednią	36	33	34	35	35	35	40	35	35	35	35	32	37
– trudno jest znaleźć jakąkolwiek pracę	41	45	43	45	43	43	39	44	42	40	41	42	43
– nie można znaleźć żadnej pracy	18	15	15	14	14	14	15	14	18	18	18	19	15
Trudno powiedzieć	3	3	5	3	5	5	4	3	3	4	3	4	2



W ostatnim roku opinie o lokalnych rynkach pracy były dość zbliżone. W stosunku do pomiaru z marca 2014 roku postrzeganie dostępności zatrudnienia w miejscowości zamieszkania respondentów lub jej najbliższej okolicy w zasadzie się nie zmieniło. Jedynie minimalnie ubyło osób przekonanych o braku jakiegokolwiek zatrudnienia (spadek z 18% do 15%).

Podobnie jak w przypadku opinii dotyczących kwestii zatrudnienia na krajowym rynku pracy, także w odniesieniu do ocen lokalnego rynku systematyczny wzrost zadowolenia z dostępności pracy notowaliśmy w latach 2002–2008, po czym – wraz z nadejściem pierwszej fali kryzysu gospodarczego – nastąpiło istotne odwrócenie tego trendu. Tendencja spadkowa została wyhamowana w 2013 roku, jednak trudno mówić o radykalnym odwróceniu trendu. Obecnie postrzegana przez respondentów sytuacja na lokalnych rynkach pracy jest nadal zdecydowanie gorsza niż w latach 2007–2008.

RYS. 6. JAK OKREŚLIŁ(A)BY PAN(I) SYTUACJĘ NA RYNKU PRACY W PANA(I) MIEJSCOWOŚCI LUB OKOLICY? CZY, PANA(I) ZDANIEM, OBECNIE:



Pominięto odpowiedzi „trudno powiedzieć”

Przekonanie o możliwości znalezienia zatrudnienia w miejscowości zamieszkania lub w jej okolicy relatywnie najczęściej wyrażają mieszkańcy największych aglomeracji, osoby z wyższym wykształceniem oraz badani uzyskujący najwyższe dochody w przeliczeniu na osobę w gospodarstwie domowym, a w grupach społeczno-zawodowych – kadra kierownicza i specjaliści wyższego szczebla, pracownicy administracyjno-biurowi oraz uczniowie i studenci. Z kolei negatywnie sytuację na lokalnych rynkach pracy oceniają przede wszystkim osoby niezadowolone z własnych warunków materialnych, badani z wykształceniem podstawowym oraz mający 65 lat i więcej. Z uwagi na status zawodowy są to przede wszystkim renciści, bezrobotni, emeryci oraz rolnicy (zob. tabele aneksowe).

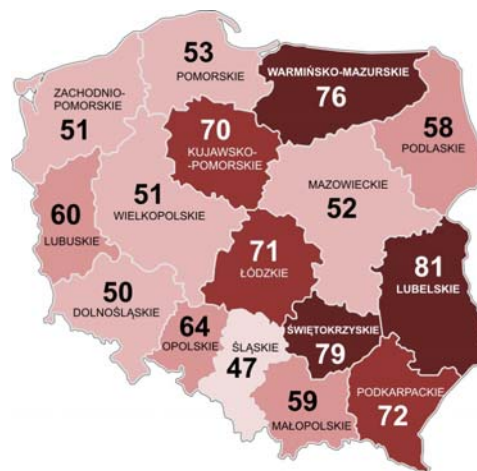
Uwzględniając zróżnicowania terytorialne można stwierdzić, że przekonanie o dostępności zatrudnienia cechuje obecnie przede wszystkim mieszkańców województwa śląskiego, a w dalszej kolejności również dolnośląskiego, zachodniopomorskiego i wielkopolskiego, natomiast opinie wskazujące na znaczne trudności ze znalezieniem jakiegokolwiek pracy wyrażają głównie respondenci z województw: lubelskiego, świętokrzyskiego i warmińsko-mazurskiego, a w następnej kolejności także podkarpackiego, łódzkiego i kujawsko-pomorskiego.

RYS. 7. TERYTORIALNE ZRÓŻNICOWANIE OPINII O SYTUACJI NA LOKALNYCH RYNKACH PRACY*

Odsetki respondentów wskazujących na możliwość znalezienia jakiegokolwiek miejsca pracy w najbliższej okolicy**



Odsetki respondentów wskazujących na trudności ze znalezieniem jakiegokolwiek miejsca pracy w najbliższej okolicy***



* Oszacowane na podstawie zagregowanych danych z trzech ostatnich badań (styczeń-marzec)

** Połączono odpowiedzi: „bez większych problemów można znaleźć odpowiednią pracę” oraz „można wprawdzie znaleźć jakąś pracę, ale trudno jest o pracę odpowiednią”

*** Połączono odpowiedzi: „trudno jest znaleźć jakąkolwiek pracę” oraz „nie można znaleźć żadnej pracy”

POCZUCIE ZAGROŻENIA BEZROBOCIEM

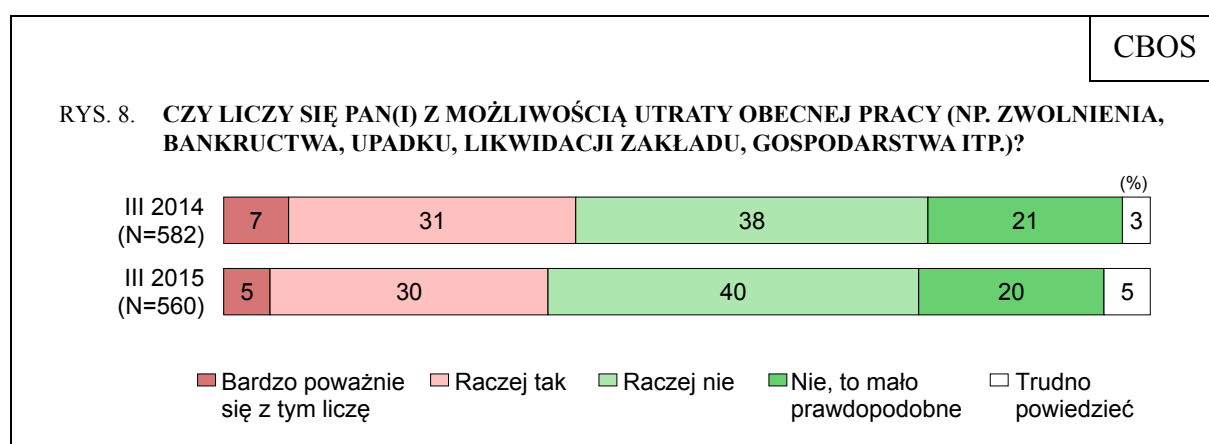
W porównaniu z poprzednim pomiarem poziom obaw związanych z utratą zatrudnienia w zasadzie się nie zmienił. Ponad jedna trzecia pracujących (35%) obawia się utraty pracy, a trzy piąte (60%, spadek o 2 punkty) ocenia swoją sytuację zawodową jako mniej lub bardziej stabilną.

Tabela 4

Czy liczy się Pan(i) z możliwością utraty obecnej pracy (zwolnienia, bankructwa, upadku, likwidacji zakładu, gospodarstwa itp.)?	Wskazania osób aktywnych zawodowo* według terminów badań																									
	III (N=582)	IV (N=554)	V (N=524)	VI (N=523)	VII (N=479)	VIII (N=497)	IX (N=483)	X (N=486)	XI (N=481)	XII (N=475)	I (N=516)	II (N=504)	III (N=560)													
	2014									2015																
	w procentach																									
Bardzo poważnie się z tym liczę	7	38	8	36	7	35	8	37	6	31	5	31	7	35	7	37	6	33	6	28	5	28	7	35	5	35
Raczej tak	31	28	28	28	29	29	25	26	28	30	27	27	22	23	28	30	27	22	23	23	28	28	30	30	30	35
Raczej nie	38	38	33	33	38	38	36	40	36	40	36	36	40	38	45	38	45	40	40	40	40	40	40	40	40	60
Nie, to mało prawdopodobne	21	59	22	60	27	60	23	61	29	65	27	67	27	63	19	59	26	64	24	69	27	67	22	62	20	60
Trudno powiedzieć	3	3	4	4	5	5	2	2	4	4	2	2	2	2	4	4	3	3	3	3	5	5	3	3	5	5

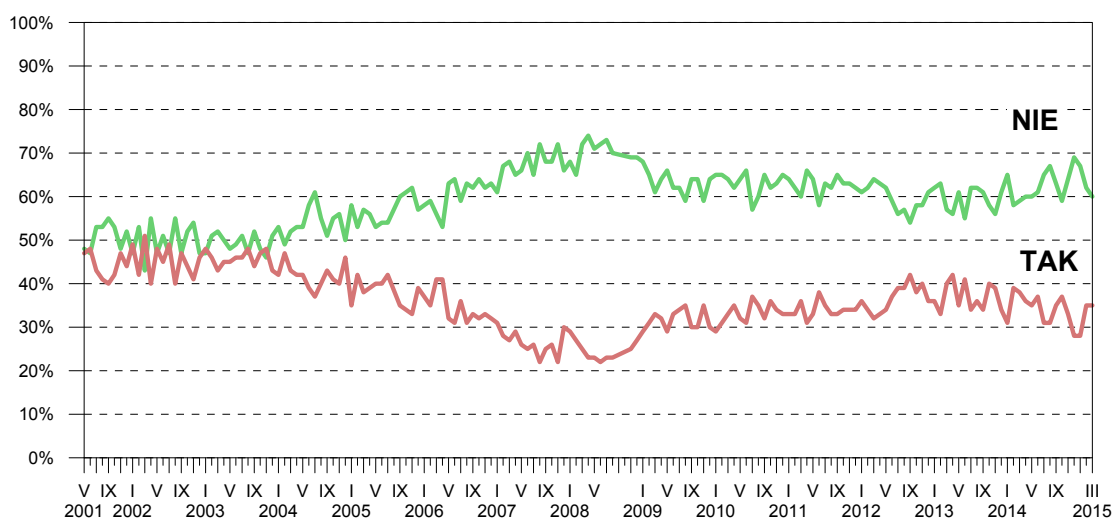
* Dotyczy osób zatrudnionych, także rolników oraz emerytów i rencistów pracujących w niepełnym wymiarze godzin

Również w porównaniu z badaniem sprzed roku poziom obaw związanych z niepewnością zatrudnienia zmienił się jedynie w minimalnym stopniu. Odsetek pracujących, którzy obawiają się utraty pracy, zmniejszył się o 3 punkty procentowe (z 38% do 35%, w tym z 7% do 5% ubyło tych, którzy zagrożenie takie traktują bardzo poważnie), natomiast praktycznie niezmienny pozostał odsetek osób oceniających zagrożenie bezrobociem jako niewielkie (60%).



W ostatnich latach uwidacznia się dość duża stabilność poczucia bezpieczeństwa zatrudnienia. Na początku 2009 roku nastąpiło radykalne załamanie trendu wzrostowego w tym zakresie i od tamtej pory odczuwane zagrożenie bezrobociem, mimo okresowych wahań, utrzymuje się na dość zbliżonym poziomie.

RYS. 9. CZY LICZY SIĘ PAN(I) Z MOŻLIWOŚCIĄ UTRATY OBECNEJ PRACY (ZWOLNIENIA, BANKRUCTWA, UPADKU, LIKWIDACJI ZAKŁADU, GOSPODARSTWA ITP.)?*



* Zsumowano odsetki odpowiedzi: „bardzo poważnie się z tym liczę” i „raczej się z tym liczę” (TAK) oraz „nie, to mało prawdopodobne” i „raczej nie” (NIE). Pominięto odpowiedzi „trudno powiedzieć”

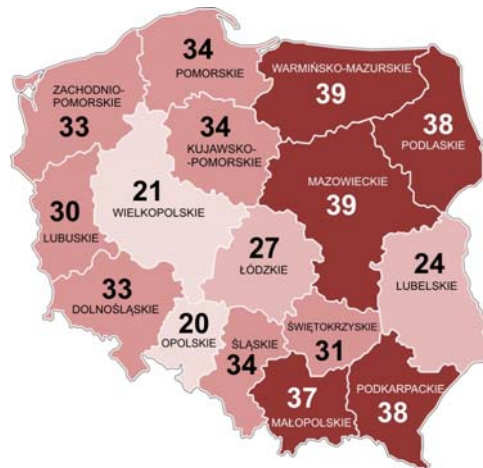
Uwaga: Pytanie zadawano respondentom mającym pracę, łącznie z rolnikami i osobami pomagającymi w prowadzeniu gospodarstwa rolnego oraz pracującym na własny rachunek poza rolnictwem

Relatywnie najrzadziej obawy związane z możliwością utraty zatrudnienia odczuwają pracownicy średniego szczebla, w tym technicy (14%, podczas gdy 84% nie obawia się bezrobocia) oraz rolnicy (odpowiednio: 23% i 72%), a ponadto pracownicy o najwyższych dochodach *per capita* (27% i 73%) oraz mający od 55 do 64 lat (27% i 68%). Ze względu na formę własności zakładu pracy najmniej obawiają się bezrobocia zatrudnieni w prywatnych gospodarstwach rolnych (23% wobec 73% niepodzielających takich obaw) oraz w instytucjach państwowych (odpowiednio: 32% i 64%) – zob. tabele aneksowe.

Jeśli chodzi o zróżnicowanie terytorialne, to stosunkowo największą niepewnością zatrudnienia cechują się obecnie mieszkańcy województw warmińsko-mazurskiego i mazowieckiego (zagrożenie bezrobociem odczuwa po 39% pracujących z tych terenów) oraz podlaskiego, podkarpackiego (po 38%) i małopolskiego (37%). Natomiast najbardziej pewni swoich miejsc pracy są mieszkańcy Opolszczyzny (tylko 20% pracujących z tego terenu w mniejszym lub większym stopniu liczy się z możliwością utraty pracy) oraz Wielkopolski (21%), a w dalszej kolejności także województw lubelskiego (24%) i łódzkiego (27%).

RYS. 10. TERYTORIALNE ZRÓŻNICOWANIE POCZUCIA ZAGROŻENIA BEZROBOCIEM

Odsetki odpowiedzi twierdzących na pytanie: „Czy liczy się Pan(i) z **możliwością utraty obecnej pracy** (np. zwolnienia, bankructwa, upadku, likwidacji zakładu, gospodarstwa itp.)?”*



* Określone na podstawie zagregowanych danych z trzech ostatnich badań (styczeń-marzec). Połączono odpowiedzi: „bardzo poważnie się z tym liczę” oraz „raczej tak”

Poczucie bezpieczeństwa zatrudnienia w znacznym stopniu zależy też od tego, jak na obecną i przyszłą kondycję swoich firm zapatrują się pracownicy. Im lepsze są te opinie, tym większa pewność zatrudnienia. W rezultacie niemal trzy piąte respondentów źle oceniających obecną sytuację w swoim zakładzie pracy (59%) obawia się utraty zatrudnienia, podczas gdy wśród tych, którzy są zadowoleni z kondycji swojej firmy, poczucie zagrożenia bezrobociem towarzyszy co czwartemu (26%).

W podobny sposób poczucie zagrożenia bezrobociem różnicują opinie pracowników na temat perspektyw w ich zakładach pracy. Wśród tych, którzy przewidują pogorszenie sytuacji w swoim zakładzie pracy w ciągu najbliższego roku, aż dwie trzecie obawia się utraty zatrudnienia (65%), a wśród tych, którzy pozytywnie zapatrują się na przyszłość swojej firmy, strach przed bezrobociem towarzyszy niespełna jednej trzeciej (31%).

Tabela 5

Oceny i przewidywania dotyczące sytuacji w zakładzie pracy respondenta*	Czy liczy się Pan(i) z możliwością utraty obecnej pracy?*		
	Tak	Nie	Trudno powiedzieć
w procentach			
Jak Pan(i) ocenia obecną sytuację w Pana(i) zakładzie pracy? Czy jest ona:			
– dobra	26	70	4
– ani dobra, ani zła	36	58	6
– zła	59	37	4
Czy, Pana(i) zdaniem, w ciągu najbliższego roku sytuacja w Pana(i) zakładzie pracy:			
– poprawi się	31	68	1
– pozostanie bez zmian	30	65	5
– pogorszy się	65	29	6

* Odpowiedzi osób mających zatrudnienie (N=558). Pominięto odpowiedzi „trudno powiedzieć”



Ostatni rok przyniósł dalszą nieznaczną poprawę opinii i przewidywań dotyczących sytuacji na rynku pracy w Polsce, co sugeruje odwrócenie spadkowego trendu w tym zakresie zapoczątkowanego pierwszą falą kryzysu gospodarczego w 2009 roku. W stosunku do 2014 roku minimalnie poprawiły się też oceny sytuacji na rynkach lokalnych. Mimo to opinie na temat kondycji krajowego, a także lokalnego rynku pracy nadal są dość krytyczne. Większość badanych niezmiennie uważa, że w miejscu ich zamieszkania lub w okolicy trudno jest znaleźć jakąkolwiek pracę (43%) lub że nie ma jej wcale (15%). Jeszcze gorzej postrzegana jest sytuacja na rynku pracy w Polsce. Blisko połowa respondentów (46%) ocenia ją jako złą, a dodatkowo jedna piąta (22%) jako bardzo złą.

Rejestrowana od dwóch lat poprawa społecznych opinii o sytuacji na krajowym i lokalnych rynkach pracy w zasadzie nie wiąże się z odczuwalnym wzrostem poczucia bezpieczeństwa zatrudnienia. Liczba osób pracujących, które obawiają się o swoje miejsca pracy, mimo okresowych wahań, od sześciu lat utrzymuje się na dość zbliżonym poziomie. W skali krajowej niepewność zatrudnienia odczuwa od 30% do 40% pracujących, a więc nadal znacząco więcej niż w latach 2007–2008.

Opracował
Rafał BOGUSZEWSKI

A N E K S

Tabela 1

		Jak Pan(i) ogólnie ocenia obecną sytuację na rynku pracy w Polsce? Czy jest ona:				Liczba osób
		dobra	ani dobra, ani zła	zła	Trudno powiedzieć	
		%	%	%	%	
Ogółem		8	20	68	4	1057
Płeć	Mężczyźni	9	22	65	4	511
	Kobiety	7	18	71	4	547
Wiek	18-24 lata	9	24	63	4	118
	25-34	13	24	59	4	209
	35-44	13	22	61	5	184
	45-54	4	18	73	4	166
	55-64	3	18	76	3	187
	65 lat i więcej	5	14	76	4	193
Miejsce zamieszkania	Wieś	8	17	71	3	424
	Miasto do 19 999	9	21	69	2	158
	20 000 - 99 999	5	16	72	6	194
	100 000 - 499 999	8	23	63	5	168
	500 000 i więcej mieszk.	9	28	59	4	113
Wykształcenie	Podstawowe / gimnazjalne	7	17	71	5	217
	Zasadnicze zawodowe	5	17	75	3	259
	Średnie	9	23	66	3	326
	Wyższe	10	22	62	6	255
Grupa społeczna i zawodowa	Kadra kier., spec. z wyższym wyksz.	11	25	61	4	115
	Średni personel, technicy	9	10	70	10	44
	Pracownicy adm.-biurowi	9	18	66	7	69
	Pracownicy usług	1	26	68	5	68
	Robotnicy wykwalifikowani	12	21	64	3	130
	Robotnicy niewykwalifik.	15	20	60	4	26
	Rolnicy	8	19	66	7	41
	Pracujący na własny rach.	8	28	59	4	62
	Bezrobotni	10	16	74		83
	Emeryci	4	16	77	3	227
	Renciści	11	10	73	7	55
	Uczniowie i studenci	5	31	60	5	81
	Gospodynie domowe i inni	8	15	73	4	56
Pracuje w:	inst. państw., publicznej	7	12	74	6	147
	spółce właścicieli prywatnych i państwa	6	26	67		82
	sekt. pryw. poza rolnict.	12	26	57	5	280
	prywatnym gosp. rolnym	7	24	64	6	49
Dochody na jedną osobę	Do 649 zł	7	16	73	4	174
	Od 650 do 999 zł	9	15	73	3	147
	Od 1000 do 1399 zł	6	20	71	3	176
	Od 1400 zł do 1999 zł	8	26	63	3	139
	2000 zł i więcej	11	26	59	5	159
Ocena własnych war. mater.	Złe	4	9	81	7	106
	Średnie	4	18	74	3	481
	Dobre	12	24	59	4	471
Udział w prakt. religijnych	Kilka razy w tygodniu	14	13	70	2	46
	Raz w tygodniu	6	20	70	4	445
	1-2 razy w miesiącu	9	18	70	3	198
	Kilka razy w roku	10	18	66	5	228
	W ogóle nie uczestniczy	9	26	61	4	131
Poglądy polityczne	Lewica	9	19	67	5	124
	Centrum	6	24	66	4	368
	Prawica	9	17	69	4	336
	Trudno powiedzieć	7	18	70	5	230

Tabela 2

		Czy, Pana(i) zdaniem, w ciągu najbliższego roku sytuacja na rynku pracy w Polsce:				Liczba osób
		poprawi się	pozostanie bez zmian	pogorszy się	Trudno powiedzieć	
		%	%	%	%	
Ogółem		13	56	20	11	1056
Płeć	Mężczyźni	16	56	18	10	510
	Kobiety	11	57	20	12	546
Wiek	18-24 lata	20	53	18	10	117
	25-34	14	59	17	11	209
	35-44	17	53	18	12	184
	45-54	9	55	23	13	165
	55-64	8	59	24	8	188
	65 lat i więcej	13	58	17	12	193
Miejsce zamieszkania	Wieś	10	58	22	10	424
	Miasto do 19 999	18	56	19	7	158
	20 000 - 99 999	15	54	18	12	194
	100 000 - 499 999	8	60	18	15	167
	500 000 i więcej mieszk.	21	50	15	14	113
Wykształcenie	Podstawowe / gimnazjalne	13	53	22	13	217
	Zasadnicze zawodowe	11	59	17	13	258
	Średnie	12	61	21	6	325
	Wyższe	17	52	18	14	255
Grupa społeczna i zawodowa	Kadra kier., spec. z wyższym wyksz.	18	54	14	14	115
	Średni personel, technicy	10	69	14	7	44
	Pracownicy adm.-biurowi	8	50	28	14	69
	Pracownicy usług	7	57	16	19	67
	Robotnicy wykwalifikowani	16	59	17	8	130
	Robotnicy niewykwalifik.	14	43	21	22	26
	Rolnicy	9	60	17	14	41
	Pracujący na własny rach.	17	63	15	5	62
	Bezrobotni	20	40	31	9	83
	Emeryci	13	58	18	12	228
	Renciści	11	52	27	10	55
	Uczniowie i studenci	11	64	19	5	81
	Gospodynie domowe i inni	7	62	21	10	55
Pracuje w:	inst. państw., publicznej	10	58	18	14	147
	spółce właścicieli prywatnych i państwa	9	45	27	18	82
	sekt. prywat. poza rolnict.	17	59	16	9	279
	prywatnym gosp. rolnym	9	62	18	12	49
		12	54	22	12	174
Dochody na jedną osobę	Do 649 zł	12	58	21	9	147
	Od 650 do 999 zł	13	52	25	10	176
	Od 1000 do 1399 zł	17	64	15	4	139
	Od 1400 zł do 1999 zł	18	60	13	9	159
	2000 zł i więcej	6	45	33	16	106
Ocena własnych war. mater.	Złe	8	60	21	11	481
	Średnie	20	55	15	10	469
	Dobre	14	50	28	8	46
Udział w prakt. religijnych	Kilka razy w tygodniu	14	58	19	9	445
	Raz w tygodniu	10	63	14	12	197
	1-2 razy w miesiącu	12	54	21	12	228
	Kilka razy w roku	16	48	22	14	129
	W ogóle nie uczestniczy	16	50	23	10	125
Poglądy polityczne	Lewica	14	60	16	10	368
	Centrum	13	56	22	9	336
	Prawica	10	55	19	16	227
	Trudno powiedzieć					

Tabela 3

		Jak określił(a)by Pan(i) sytuację na rynku pracy w Pana(i) miejscowości lub w okolicy? Czy, Pana(i) zdaniem, obecnie:					Liczba osób
		bez większych problemów można znaleźć odpowiednią pracę	można wprowadzić jakąś pracę, ale trudno jest o pracę odpowiednią	trudno jest znaleźć jakąkolwiek pracę	nie można znaleźć żadnej pracy	Trudno powiedzieć	
		%	%	%	%	%	
Ogółem		3	37	43	15	2	1061
Płeć	Mężczyźni	5	38	39	16	2	513
	Kobiety	1	36	46	14	2	548
Wiek	18-24 lata	2	46	42	10		120
	25-34	5	44	42	7	1	209
	35-44	4	49	34	10	2	184
	45-54	1	25	52	20	1	166
	55-64	2	30	49	17	2	188
	65 lat i więcej	1	29	38	25	6	194
Miejsce zamieszkania	Wieś	2	25	51	20	2	424
	Miasto do 19 999	3	32	44	22		158
	20 000 - 99 999	1	36	50	11	3	195
	100 000 - 499 999	3	55	29	9	3	170
	500 000 i więcej mieszk.	7	65	20	4	4	113
Wykształcenie	Podstawowe / gimnazjalne	2	23	45	28	2	220
	Zasadnicze zawodowe	3	33	46	18	1	260
	Średnie	1	38	46	12	3	326
	Wyższe	5	52	34	7	3	255
Grupa społeczna i zawodowa	Kadra kier., spec. z wyższym wyksz.	6	57	29	5	3	115
	Średni personel, technicy		46	39	15		44
	Pracownicy adm.-biurowi	2	53	42	2	2	69
	Pracownicy usług	3	29	59	8	1	68
	Robotnicy wykwalifikowani	6	35	43	13	2	130
	Robotnicy niewykwalifik.		48	52			26
	Rolnicy	3	24	49	23	2	41
	Pracujący na własny rach.	4	46	40	8	2	62
	Bezrobotni		26	48	26		83
	Emeryci	1	28	42	24	5	229
	Renciści	3	22	44	29	3	55
	Uczniowie i studenci	1	52	37	10		82
Pracuje w:	Gospodynie domowe i inni	2	27	53	18		56
	inst. państw., publicznej	1	44	45	9	1	147
	spółce właścicieli prywatnych i państwa		42	45	10	3	82
	sekt. pryw. poza rolnict.	7	46	38	7	1	280
	prywatnym gosp. rolnym	2	23	46	27	2	49
Dochody na jedną osobę	Do 649 zł	1	24	56	19	1	174
	Od 650 do 999 zł	4	28	47	19	2	147
	Od 1000 do 1399 zł	2	35	45	16	2	176
	Od 1400 zł do 1999 zł	1	55	29	11	3	139
	2000 zł i więcej	7	53	33	5	2	159
Ocena własnych war. mater.	Złe	1	18	37	43	1	107
	Średnie	1	34	45	16	2	482
	Dobre	4	44	42	8	2	472
Udział w prakt. religijnych	Kilka razy w tygodniu	3	17	59	16	5	46
	Raz w tygodniu	3	37	44	14	1	446
	1-2 razy w miesiącu	1	38	40	19	2	198
	Kilka razy w roku	4	34	43	15	4	230
	W ogóle nie uczestniczy	3	47	37	12	1	131
Poglądy polityczne	Lewica	3	47	37	12	2	125
	Centrum	3	38	45	12	2	368
	Prawica	3	38	40	17	2	336
	Trudno powiedzieć	2	30	47	19	2	232

Tabela 4

		Czy liczy się Pan(i) z możliwością utraty obecnej pracy (zwolnienia, bankructwa, upadku, likwidacji zakładu, gospodarstwa itp.)?			Liczba osób
		Tak	Nie	Trudno powiedzieć	
		%	%	%	
Ogółem		35	60	5	560
Płeć	Mężczyźni	34	62	4	301
	Kobiety	36	58	6	259
Wiek	18-24 lata	38	53	10	30
	25-34	36	57	7	166
	35-44	35	62	3	150
	45-54	39	56	5	122
	55-64	27	68	5	85
	65 lat i więcej		100		8
Miejsce zamieszkania	Wieś	34	61	5	199
	Miasto do 19 999	38	60	2	94
	20 000 - 99 999	26	65	8	93
	100 000 - 499 999	40	55	5	98
	500 000 i więcej mieszk.	34	61	5	76
Wykształcenie	Podstawowe / gimnazjalne	36	60	4	35
	Zasadnicze zawodowe	33	62	5	131
	Średnie	34	60	7	196
	Wyższe	36	60	4	197
Grupa społeczna i zawodowa	Kadra kier., spec. z wyższym wyksz.	38	60	2	113
	Średni personel, technicy	14	84	2	45
	Pracownicy adm.-biurowi	39	57	4	69
	Pracownicy usług	34	56	11	66
	Robotnicy wykwalifikowani	39	53	8	129
	Robotnicy niewykwalifik.	40	56	3	26
	Rolnicy	23	72	5	40
	Pracujący na własny rach.	35	61	5	62
	Bezrobotni	42	58		3
	Emeryci		100		5
	Uczniowie i studenci	100			1
Pracuje w:	inst. państw., publicznej	32	64	4	148
	spółce właścicieli prywatnych i państwa	37	51	12	82
	sekt. pryw. poza rolnict.	37	59	4	280
	prywatnym gosp. rolnym	23	73	4	49
Dochody na jedną osobę	Do 649 zł	40	53	7	72
	Od 650 do 999 zł	43	52	5	58
	Od 1000 do 1399 zł	31	66	3	97
	Od 1400 zł do 1999 zł	38	59	3	80
	2000 zł i więcej	27	73		107
Ocena własnych war. mater.	Złe	54	46		32
	Średnie	36	57	8	240
	Dobre	31	65	4	288
Udział w prakt. religijnych	Kilka razy w tygodniu	25	75		14
	Raz w tygodniu	39	58	3	214
	1-2 razy w miesiącu	36	59	5	116
	Kilka razy w roku	29	61	10	140
	W ogóle nie uczestniczy	32	64	3	70
Poglądy polityczne	Lewica	36	63	1	73
	Centrum	31	64	5	208
	Prawica	38	60	1	162
	Trudno powiedzieć	35	52	13	117