

**NR 57/2015**

---

---

**NASTROJE SPOŁECZNE  
W KWIETNIU**

---

---

Znak jakości przyznany CBOS przez Organizację Firm Badania Opinii i Rynku 9 stycznia 2015 roku



Fundacja Centrum Badania Opinii Społecznej  
ul. Świętojerska 5/7, 00-236 Warszawa  
e-mail: sekretariat@cbos.pl; info@cbos.pl  
<http://www.cbos.pl>  
(48 22) 629 35 69

Kwiecień przyniósł minimalną poprawę nastrojów społecznych<sup>1</sup>. Nieco mniej krytyczne niż przed miesiącem są oceny ogólnej sytuacji w kraju oraz sytuacji gospodarczej. Dość wyraźnie wyhamował spadkowy trend w ocenach sytuacji w zakładach pracy – obecnie powróciły one do poziomu ze stycznia. Trochę mniej pesymistyczne niż w poprzednich miesiącach są też przewidywania dotyczące ogólnej sytuacji w Polsce w ciągu najbliższego roku.

## OCENY

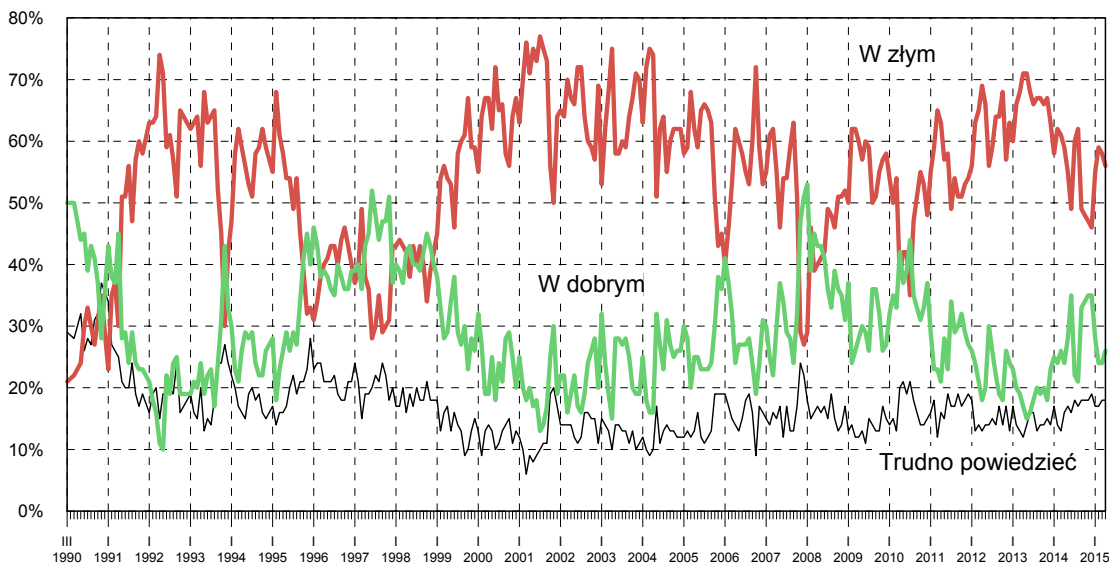
Wprawdzie negatywne oceny rozwoju sytuacji w Polsce nadal zdecydowanie przeważają nad pozytywnymi, jednak w ciągu ostatniego miesiąca minimalnie wzrosła grupa osób zadowolonych z **ogólnej sytuacji w kraju** (o 2 punkty procentowe, do 26%), jednocześnie w takim samym stopniu ubyło niezadowolonych (z 58% do 56%).

Tabela 1

Czy, ogólnie rzecz biorąc, sytuacja w naszym kraju zmierza w dobrym czy też w złym kierunku?	Wskazania respondentów według terminów badań												
	IV	V	VI	VII	VIII	IX	X	XI	XII	I	II	III	IV
	2014									2015			
	w procentach												
W dobrym	24	28	35	22	21	33	34	35	35	28	24	24	26
W złym	59	55	49	60	62	49	48	47	46	55	59	58	56
Trudno powiedzieć	16	17	16	18	17	18	18	18	19	17	17	18	18

<sup>1</sup> Badanie „Aktualne problemy i wydarzenia” (299) przeprowadzono metodą wywiadów bezpośrednich (face-to-face) wspomaganym komputerowo (CAPI) w dniach 16–22 kwietnia 2015 roku na liczącej 1027 osób reprezentatywnej próbie losowej dorosłych mieszkańców Polski.

RYS. 1. CZY, OGÓLNIE RZECZ BIORĄC, SYTUACJA W NASZYM KRAJU ZMIERZA W DOBRYM CZY TEŻ W ZŁYM KIERUNKU?



W niemal wszystkich wyróżnionych przez nas grupach społeczno-demograficznych w ocenie rozwoju sytuacji w kraju niezmiennie dominuje krytycyzm. Wyjątek stanowią jedynie przedstawiciele kadry kierowniczej i specjalistów wyższego szczebla, wśród których oceny negatywne i pozytywne równoważą się (po 40%). Największe niezadowolenie z sytuacji w Polsce wyrażają respondenci źle oceniający swoją sytuację materialną (79% opinii negatywnych), w tym zwłaszcza robotnicy niewykwalifikowani (76%) i bezrobotni (74%) – zob. tabela aneksowa 1.

W potencjalnych elektoratach partyjnych zadowolenie z rozwoju sytuacji w kraju przeważa nad niezadowoleniem jedynie wśród zwolenników PO. Sympatycy pozostałych ugrupowań oraz osoby o niesprecyzowanych preferencjach partyjnych, podobnie jak osoby niezamierzające brać udziału w ewentualnych wyborach parlamentarnych oraz niezdecydowane, czy w nich uczestniczyć, w większości negatywnie wypowiadają się o kierunku zmian w Polsce. Najbardziej krytyczni w tym względzie są potencjalni wyborcy ugrupowania Janusza Korwin-Mikkego (79% opinii negatywnych), a ponadto zwolennicy zjednoczonej prawicy pod szyldem PiS (68%), badani głosujący na PSL (68%) i respondenci niezamierzający głosować (67%).

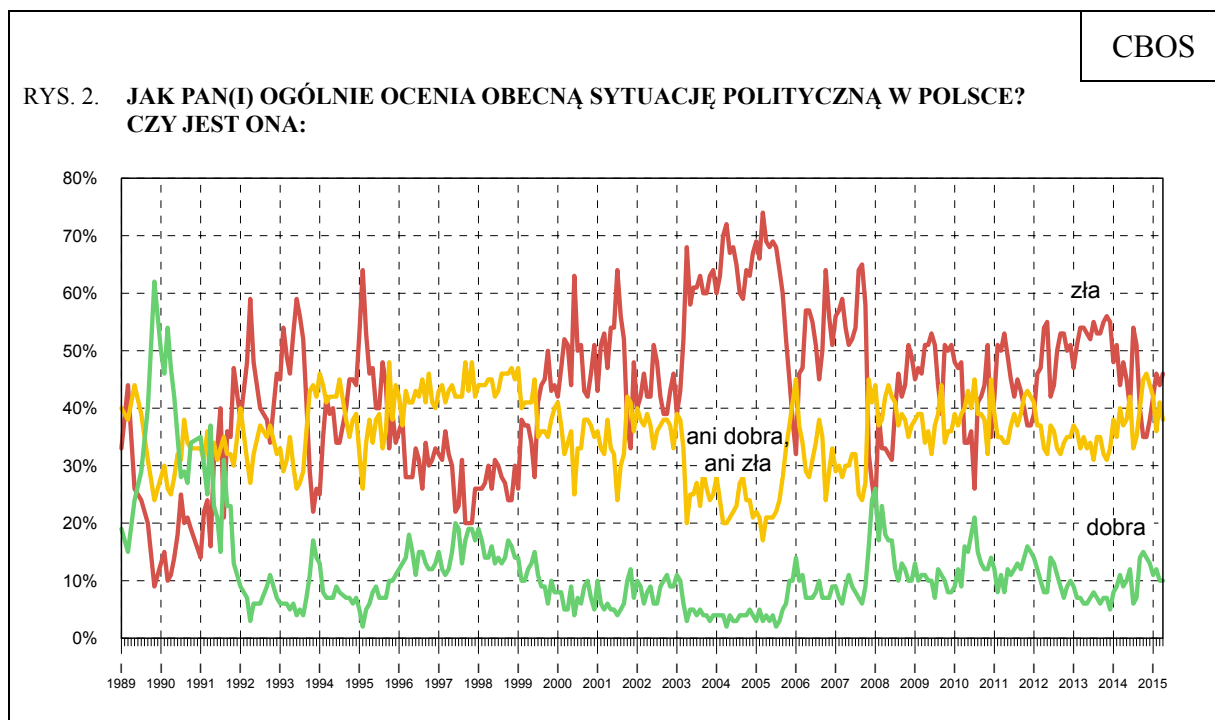
Tabela 2

Elektoraty*	Czy, ogólnie rzecz biorąc, sytuacja w naszym kraju zmierza w dobrym czy też w złym kierunku?		
	W dobrym	W złym	Trudno powiedzieć
	w procentach		
PO	53	29	18
PiS (wraz z Solidarną Polską, Polską Razem i Prawicą Rzeczypospolitej)	19	68	13
SLD**	27	48	25
PSL**	24	68	8
KORWiN**	13	78	7
Niezdecydowani, na kogo głosować	23	45	32
Niezdecydowani, czy wziąć udział w wyborach	16	62	22
Niezamierzający brać udziału w wyborach	15	67	18

\* Określone na podstawie deklaracji głosowania w ewentualnych wyborach parlamentarnych

\*\* Dane dotyczące tych partii należy traktować ostrożnie ze względu na niewielką liczbę ich zwolenników w próbie

Minimalnie bardziej krytyczne niż w marcu są z kolei opinie o **sytuacji politycznej** w Polsce. Zwiększył się (o 2 punkty, do 46%) odsetek osób oceniających ją źle. Nadal tylko co dziesiąty badany (10%) wypowiada się o niej pozytywnie, a blisko dwie piąte respondentów (38%) sytuację na krajowej scenie politycznej określa jako przeciętną.



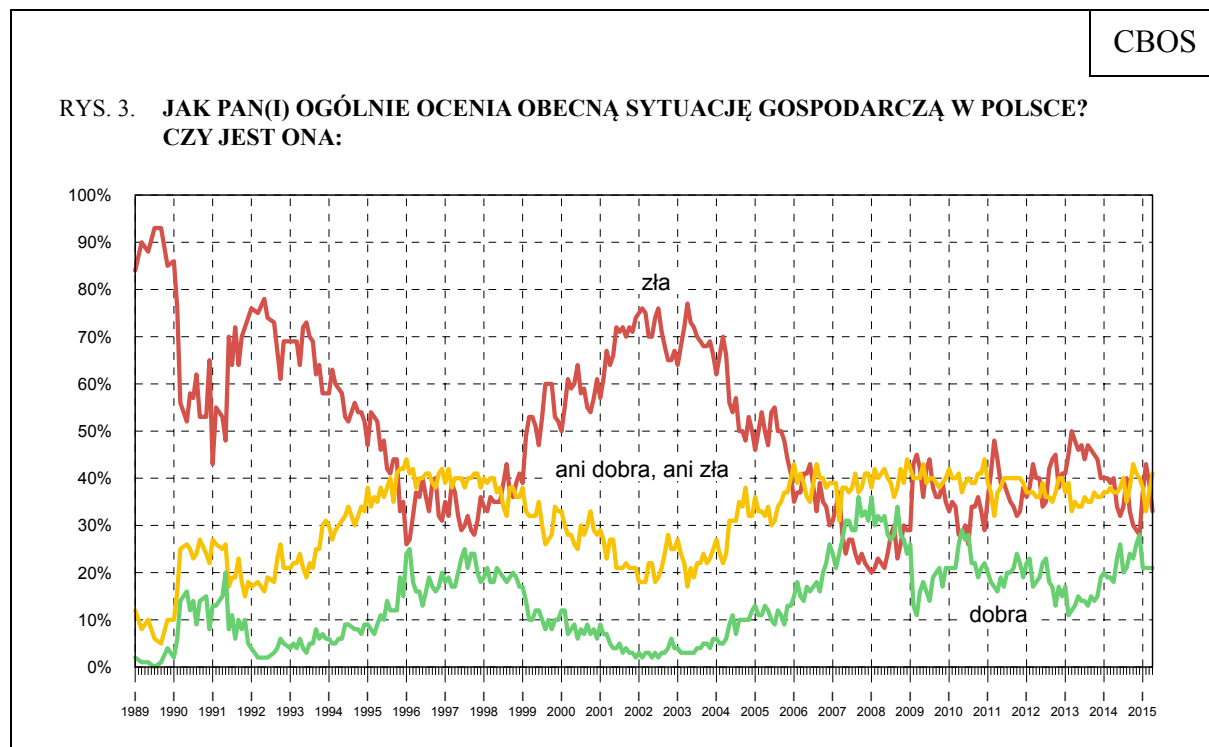
Pominięto odpowiedzi „trudno powiedzieć”

Tabela 3

Jak Pan(i) ogólnie ocenia obecną <b>sytuację polityczną</b> w Polsce? Czy jest ona:	Wskazania respondentów według terminów badań												
	IV	V	VI	VII	VIII	IX	X	XI	XII	I	II	III	IV
	2014						2015						
	w procentach												
– dobra	9	10	12	6	7	14	15	14	13	11	12	10	10
– ani dobra, ani zła	37	38	42	33	35	40	45	46	44	42	36	41	38
– zła	48	45	40	54	51	40	35	35	38	42	46	44	46
Trudno powiedzieć	6	7	6	7	6	6	5	5	5	5	6	5	6

We wszystkich wyróżnionych grupach społeczno-demograficznych sytuacja na polskiej scenie politycznej postrzegana jest najczęściej jako zła lub przeciętna (ani dobra, ani zła), przy czym najgorzej wypowiadają się o niej osoby niezadowolone ze swoich warunków materialnych (64% opinii negatywnych), osiągające najniższe dochody *per capita* (59%) oraz mające od 45 do 54 lat (58%). Uwzględniając status zawodowy, najczęściej są to bezrobotni (63%) i rolnicy (58%) – zob. tabela aneksowa 2.

W porównaniu z poprzednim miesiącem wyraźnie ubyło osób źle oceniających **sytuację gospodarczą** w Polsce (z 39% do 33%), zarazem przybyło tych, które określają ją jako przeciętną – ani dobrą, ani złą (z 37% do 41%). Niezmiennie tylko jedna piąta ankietowanych (21%) uważa, że stan krajowej gospodarki jest dobry.



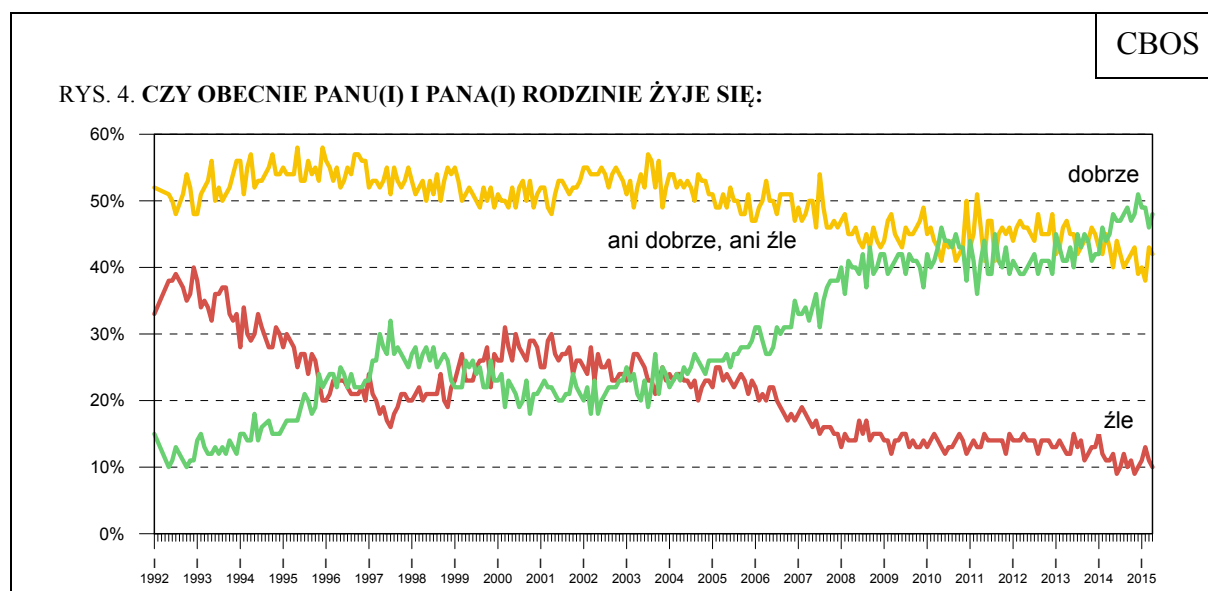
Pominięto odpowiedzi „trudno powiedzieć”

Tabela 4

Jak Pan(i) ogólnie ocenia obecną <b>sytuację gospodarczą</b> w Polsce? Czy jest ona:	Wskazania respondentów według terminów badań												
	IV	V	VI	VII	VIII	IX	X	XI	XII	I	II	III	IV
	2014						2015						
	w procentach												
– dobra	18	23	26	20	21	24	23	26	28	21	21	21	21
– ani dobra, ani zła	37	37	38	40	35	38	43	41	40	38	33	37	41
– zła	40	34	32	34	40	33	30	29	28	37	43	39	33
Trudno powiedzieć	5	6	4	6	4	5	4	4	4	4	3	3	5

Zadowoleniu z kondycji polskiej gospodarki sprzyja przede wszystkim lewicowa orientacja polityczna, wysoki dochód *per capita*, zamieszkiwanie w jednym z największych miast, satysfakcjonująca ocena swojej sytuacji materialnej oraz posiadanie wyższego wykształcenia. Uwzględniając zaś sytuację zawodową można stwierdzić, że najlepiej o kondycji ekonomicznej kraju wypowiada się kadra kierownicza oraz specjaliści wyższego i średniego szczebla (zob. tabela aneksowa 3).

Podobnie jak w marcu kształtują się oceny **poziomu życia badanych i ich rodzin**. Blisko połowa (48%, wzrost o 2 punkty procentowe) ocenia, że żyje im się dobrze, dwie piąte (42%) – że przeciętnie, a co dziesiąty respondent (10%) określa jakość życia swojej rodziny jako złą.



Pominięto odpowiedzi „trudno powiedzieć”

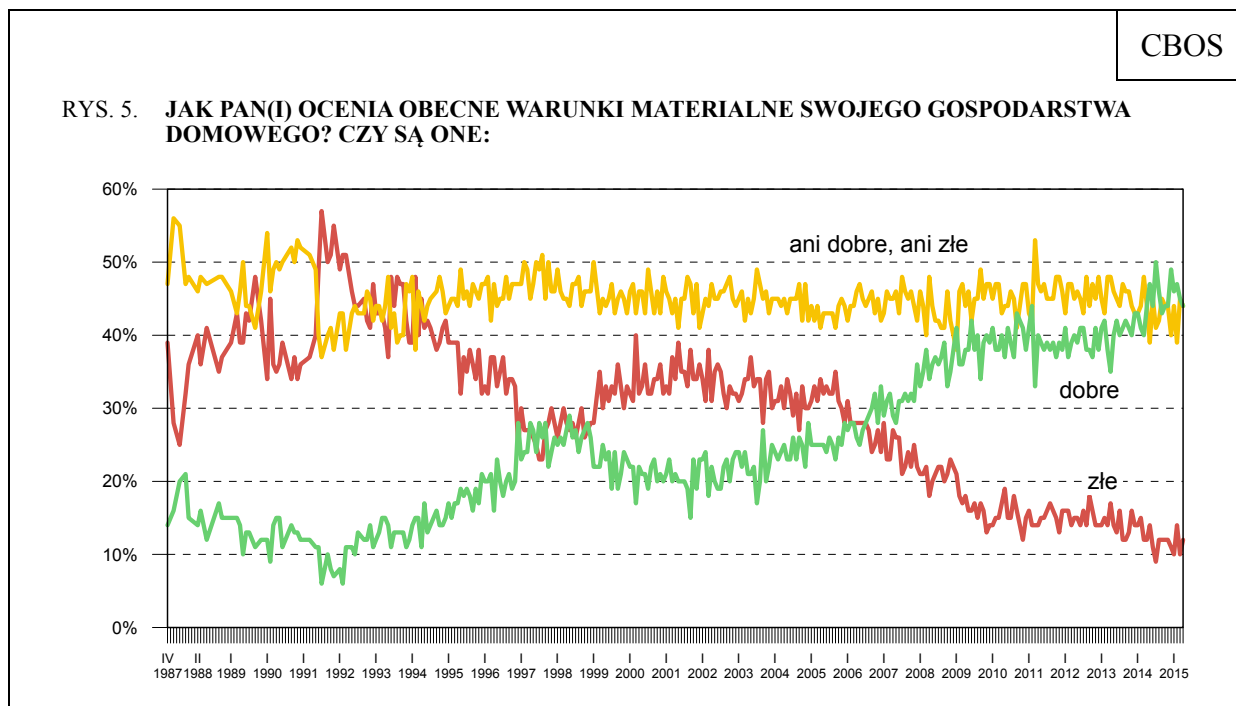
Tabela 5

Czy obecnie Panu(i) i Pana(i) <b>rodzinie</b> <b>żyje się:</b>	Wskazania respondentów według terminów badań												
	IV	V	VI	VII	VIII	IX	X	XI	XII	I	II	III	IV
	2014						2015						
	w procentach												
– dobrze	45	48	47	47	48	49	47	48	51	49	49	46	48
– ani dobrze, ani źle	43	40	44	42	40	41	42	43	39	40	38	43	42
– źle	11	12	9	10	12	10	11	9	10	11	13	11	10

Nie odnotowujemy również znaczących zmian w ocenach **warunków materialnych gospodarstw domowych** respondentów. Równie często są one określane jako dobre i jako przeciętne (po 44%). Mniej więcej co ósmy badany (12%, wzrost o 2 punkty procentowe) twierdzi, że sytuacja materialna jego gospodarstwa domowego jest zła.

Tabela 6

Jak Pan(i) ocenia obecne <b>warunki materialne</b> <b>swojego gospodarstwa</b> <b>domowego?</b> Czy są one:	Wskazania respondentów według terminów badań												
	IV	V	VI	VII	VIII	IX	X	XI	XII	I	II	III	IV
	2014						2015						
	w procentach												
– dobre	44	47	44	50	46	43	44	44	49	46	47	45	44
– ani dobre, ani zle	44	39	45	41	42	45	44	44	40	44	39	45	44
– zle	12	14	11	9	12	12	12	12	11	10	14	10	12



Do marca 1992 roku pytanie brzmiało: „Jak ocenia Pan(i) swoje (rodziny) obecne warunki materialne?”, a środkową kategorią skali było „średnie, przeciętne”

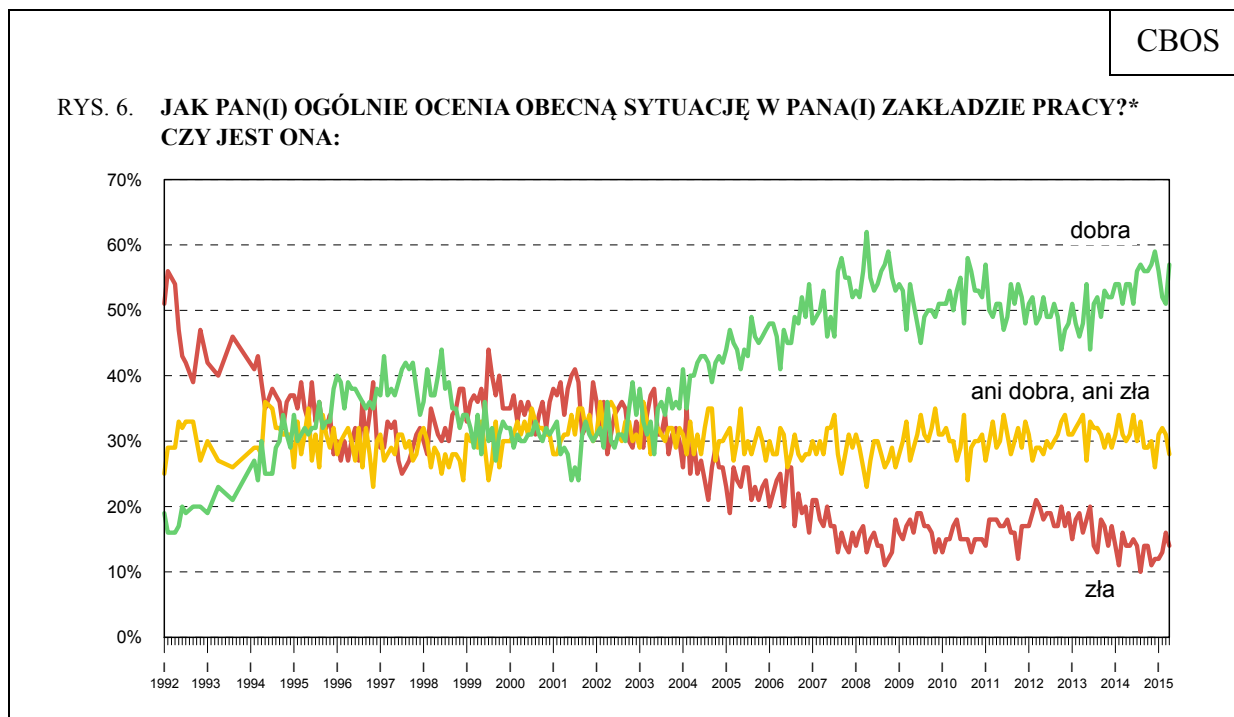


Satysfakcja z poziomu życia rodziny rośnie przede wszystkim wraz z wielkością uzyskiwanych dochodów *per capita* oraz – co jest z tym związane – poziomem wykształcenia badanych i ich statusem zawodowym, maleje natomiast wraz z wiekiem (zob. tabela aneksowa 4).

Od marca poprawiły się opinie o **sytuacji w zakładach pracy**. Obecnie 57% pracowników (wzrost o 6 punktów procentowych) określa ją jako dobrą, a tylko jedna siódma (14%, spadek o 2 punkty) jako złą. Więcej niż co czwarty zatrudniony (28%, spadek o 3 punkty) uważa, że kondycja firmy, w której pracuje, jest przeciętna – ani dobra, ani zła.

Tabela 7

Jak Pan(i) ogólnie ocenia obecną <b>sytuację w Pana(i) zakładzie pracy?</b> Czy jest ona:	Wskazania respondentów aktywnych zawodowo* według terminów badań												
	IV	V	VI	VII	VIII	IX	X	XI	XII	I	II	III	IV
	2014									2015			
	N*	555	524	523	478	497	484	485	481	475	516	506	560
	w procentach												
– dobra	54	54	51	56	57	56	56	57	59	56	52	51	57
– ani dobra, ani zła	30	31	34	30	33	29	29	30	26	31	32	31	28
– zła	14	14	15	14	10	14	14	11	12	12	13	16	14
Trudno powiedzieć	2	1	0	0	0	1	1	2	3	1	3	2	1



\* Odpowiedzi osób pracujących. Pominięto odpowiedzi „trudno powiedzieć”

Zadowolenie z sytuacji w miejscu zatrudnienia przeważa we wszystkich wyróżnionych przez nas grupach społeczno-demograficznych, z wyjątkiem pracowników najstarszych, najgorzej wykształconych oraz źle oceniających własne warunki materialne, w tym zwłaszcza wśród rolników – w tych grupach najczęstsze są opinie ambiwalentne (zob. tabela aneksowa 5).

### PRZEWIDYWANIA

Mniej pesymistyczne niż miesiąc temu są przewidywania dotyczące rozwoju **sytuacji w kraju w najbliższym roku**. Wprawdzie nadal relatywnie niewielu badanych (15%, wzrost o 2 punkty procentowe) sądzi, że się ona poprawi, jednak zauważalnie zmniejszył się (o 4 punkty, do 18%) odsetek tych, którzy prognozują jej pogorszenie. Nadal najczęstsze jest przekonanie, że w najbliższych dwunastu miesiącach sytuacja w Polsce się nie zmieni (57%).

Tabela 8

Jak Pan(i) sądzi, czy w ciągu najbliższego roku <b>sytuacja w Polsce</b> poprawi się, pogorszy czy też się nie zmieni?	Wskazania respondentów według terminów badań												
	IV	V	VI	VII	VIII	IX	X	XI	XII	I	II	III	IV
	2014						2015						
	w procentach												
Poprawi się	13	15	18	12	11	14	18	19	21	16	14	13	15
Nie zmieni się	53	56	58	53	48	56	56	58	56	53	50	56	57
Pogorszy się	27	21	18	25	31	21	18	14	16	25	27	22	18
Trudno powiedzieć	8	8	6	10	10	9	8	9	7	6	9	9	10

Niemal niezmienione w stosunku do marca pozostały prognozy **sytuacji politycznej** w kraju. Mniej więcej co szósty badany (16%) przewiduje pogorszenie jakości życia politycznego, a co ósmy (12%, wzrost o 2 punkty) liczy na jej poprawę. Większość respondentów (60%, spadek o 2 punkty) nie spodziewa się żadnych zmian w tej dziedzinie.

Tabela 9

Czy, Pana(i) zdaniem, w ciągu najbliższego roku <b>sytuacja polityczna</b> w Polsce:	Wskazania respondentów według terminów badań												
	IV	V	VI	VII	VIII	IX	X	XI	XII	I	II	III	IV
	2014						2015						
	w procentach												
– poprawi się	9	10	10	10	9	13	15	16	13	13	13	10	12
– nie zmieni się	61	62	64	55	57	58	61	63	63	55	55	62	60
– pogorszy się	21	18	16	23	23	19	14	12	16	20	23	15	16
Trudno powiedzieć	10	10	10	12	11	10	10	9	8	12	9	13	12

Zbliżone do ubiegłomiesięcznych są również przewidywania dotyczące **sytuacji gospodarczej**. Wprawdzie minimalnie zwiększyła się grupa badanych liczących na poprawę w tym względzie (z 18% do 20%), ale nie ubyło tych, którzy obawiają się pogorszenia (14%). Nadal ponad połowa ankietowanych (56%) prognozuje, że w ciągu roku kondycja polskiej gospodarki się nie zmieni.

Tabela 10

Czy, Pana(i) zdaniem, w ciągu najbliższego roku <b>sytuacja gospodarcza</b> w Polsce:	Wskazania respondentów według terminów badań												
	IV	V	VI	VII	VIII	IX	X	XI	XII	I	II	III	IV
	2014						2015						
	w procentach												
– poprawi się	18	19	23	21	16	17	19	22	23	20	18	18	20
– nie zmieni się	53	55	55	54	49	56	57	56	58	51	51	57	56
– pogorszy się	20	16	14	15	25	19	15	14	11	20	23	14	14
Trudno powiedzieć	10	10	8	10	10	8	9	8	8	9	8	11	10

Porównywalne do marcowych są również przewidywania dotyczące **warunków materialnych** gospodarstw domowych. Odsetek respondentów liczących na poprawę w tej dziedzinie zmniejszył się o 2 punkty procentowe (do 16%), a odsetek tych, którzy obawiają się pogorszenia, w zasadzie się nie zmienił (9%). Zdecydowana większość Polaków (75%, wzrost o 3 punkty) uważa, że w najbliższym roku ich status materialny nie ulegnie zmianie.

Tabela 11

Jak Pan(i) sądzi, czy w ciągu najbliższego roku <b>warunki materialne</b> Pana(i) gospodarstwa domowego:	Wskazania respondentów według terminów badań												
	IV	V	VI	VII	VIII	IX	X	XI	XII	I	II	III	IV
	2014						2015						
	w procentach												
– poprawią się	18	20	18	21	14	19	19	17	23	21	19	18	16
– pozostaną bez zmian	70	69	73	69	72	68	69	71	69	70	69	72	75
– pogorszą się	11	11	9	10	14	13	12	12	8	9	12	10	9

Takie jak przed miesiącem są też przewidywania dotyczące **poziomu życia** respondentów i ich rodzin. Niespełna jedna piąta badanych (18%) sądzi, że w ciągu najbliższego roku jakość ich życia się poprawi, co jedenasty (9%) obawia się jej pogorszenia, a blisko dwie trzecie (63%, wzrost o 2 punkty procentowe) przewiduje, że za rok będzie im się żyło tak samo jak teraz.

Tabela 12

Jak Pan(i) sądzi, czy za rok Panu(i) i Pana(i) rodzinie będzie się żyło:	Wskazania respondentów według terminów badań												
	IV	V	VI	VII	VIII	IX	X	XI	XII	I	II	III	IV
	2014						2015						
	w procentach												
– lepiej	19	22	19	20	17	22	20	21	21	22	21	18	18
– tak samo	57	55	63	58	61	58	60	59	61	57	57	61	63
– gorzej	14	13	11	12	14	13	13	11	10	11	15	10	9
Trudno powiedzieć	10	10	7	10	8	7	7	9	8	10	7	11	10

W porównaniu z marcem niejednoznacznie zmieniły się prognozy rozwoju **sytuacji w zakładach pracy**. Obecnie pogorszenia kondycji firmy w ciągu najbliższego roku obawia się mniej więcej co dziewiąty pracujący (11%, wzrost o 2 punkty procentowe), a niemal co czwarty (23%, wzrost o 3 punkty) liczy na poprawę. Większość zatrudnionych (58%, spadek o 4 punkty) nie przewiduje zmian.

Tabela 13

Czy, Pana(i) zdaniem, w ciągu najbliższego roku <b>sytuacja w Pana(i) zakładzie pracy:</b>	Wskazania respondentów aktywnych zawodowo* według terminów badań												
	IV	V	VI	VII	VIII	IX	X	XI	XII	I	II	III	IV
	2014						2015						
	w procentach												
<b>N*</b>	555	524	523	479	497	483	485	481	475	516	506	560	568
– poprawi się	22	23	21	23	22	20	20	22	25	21	22	20	23
– pozostanie bez zmian	59	58	62	62	57	64	64	59	58	61	60	62	58
– pogorszy się	10	12	12	8	14	13	10	9	10	10	12	9	11
Trudno powiedzieć	9	7	5	7	7	3	6	10	7	8	6	9	8

### BEZPIECZEŃSTWO ZATRUDNIENIA I OCENA LOKALNYCH RYNKÓW PRACY

Od trzech miesięcy na dość zbliżonym poziomie kształtuje się **poczucie zagrożenia bezrobociem**. Nieco ponad jedna trzecia zatrudnionych (37%, od marca wzrost o 2 punkty procentowe) obawia się utraty pracy, a trzy piąte (60%) określa swoją sytuację zawodową jako stabilną, w tym niemal jedna czwarta (23% ogółu zatrudnionych, wzrost o 3 punkty) jest pewna utrzymania zatrudnienia.

Tabela 14

Czy liczy się Pan(i) z <b>możliwością utraty obecnej pracy</b> (zwolnienia, bankructwa, upadku, likwidacji zakładu, gospodarstwa itp.)?	Wskazania osób aktywnych zawodowo* według terminów badań																									
	IV	V	VI	VII	VIII	IX	X	XI	XII	I	II	III	IV													
	(N=554)	(N=524)	(N=523)	(N=479)	(N=497)	(N=483)	(N=486)	(N=481)	(N=475)	(N=516)	(N=504)	(N=560)	(N=569)													
	2014								2015																	
w procentach																										
Bardzo poważnie się z tym liczę	8	36	7	35	8	37	6	31	5	31	7	35	7	37	6	33	6	28	5	28	7	35	5	35	7	37
Raczej tak	28		28		29		25		26		28		30		27		22		23		28		30		30	
Raczej nie	38		33		38		36		40		36		40		38		45		40		40		40		37	
Nie, to mało prawdopodobne	22	60		60		61		65		67		63		59		64		69		67		62		60		60
Trudno powiedzieć	4	4	5	5	2	2	4	4	2	2	2	2	4	4	3	3	3	3	5	5	3	3	5	5	3	3

\* Dotyczy osób zatrudnionych, także rolników oraz emerytów i rencistów pracujących w niepełnym wymiarze godzin

Relatywnie rzadko obawy związane z możliwością utraty zatrudnienia odczuwają pracownicy o wysokich dochodach *per capita* oraz zadowoleni ze swojej sytuacji materialnej, zwłaszcza przedstawiciele kadry kierowniczej i specjalistów wyższego szczebla oraz prywatni przedsiębiorcy (zob. tabela aneksowa 6).

Od marca praktycznie nie zmieniły się też oceny **sytuacji na lokalnych rynkach pracy**. Ponad dwie piąte Polaków (42%, wzrost o 2 punkty procentowe) jest zdania, że w ich miejscowości lub okolicy można znaleźć zatrudnienie, przy czym zdecydowana większość z nich (38% ogółu) uważa, że trudno jest o pracę odpowiednią. Prawie trzy piąte badanych (56%, spadek o 2 punkty) ocenia, że w ich okolicy trudno znaleźć jakąkolwiek pracę lub że nie ma jej wcale.

Tabela 15

Jak określił(a)by Pan(i) <b>sytuację na rynku pracy w Pana(i) miejscowości lub okolicy?</b> Czy, Pana(i) zdaniem, obecnie:	Wskazania respondentów według terminów badań															
	IV	V	VI	VII	VIII	IX	X	XI	XII	I	II	III	IV			
	2014							2015								
	w procentach															
– bez większych problemów można znaleźć odpowiednią pracę	4	3	3	3	3	2	4	2	3	3	3	3	3	4		
– można wprawdzie znaleźć jakąś pracę, ale trudno jest o pracę odpowiednią	33	34	35	35	35	40	35	35	35	35	32	37	38			
– trudno jest znaleźć jakąkolwiek pracę	45	43	45	43	43	39	44	42	40	41	42	43	40			
– nie można znaleźć żadnej pracy	15	15	14	14	14	15	14	18	18	18	19	15	16			
Trudno powiedzieć	3	5	3	5	5	4	3	3	4	3	4	2	2			

Przekonanie o możliwości znalezienia zatrudnienia w miejscowości zamieszkania lub w jej okolicy najczęściej wyrażają mieszkańcy największych aglomeracji oraz badani uzyskujący najwyższe dochody w przeliczeniu na osobę w gospodarstwie domowym, a w grupach społeczno-zawodowych – prywatni przedsiębiorcy oraz kadra kierownicza i specjaliści zarówno wyższego, jak i średniego szczebla (zob. tabela aneksowa 7).



Mając na uwadze ogólne oceny i prognozy dotyczące sytuacji w Polsce można stwierdzić, że od kilku miesięcy następuje ich nieznaczna poprawa, przy czym nadal są one mniej korzystne niż pod koniec ubiegłego roku. Minimalnie bardziej optymistyczne niż w ostatnich miesiącach są też przewidywania dotyczące zmian w wymiarze politycznym, gospodarczym i odnoszącym się do jakości życia respondentów, choć bieżące oceny w tych wymiarach w zasadzie się nie zmieniają w ostatnim czasie (ubywa jedynie negatywnych ocen sytuacji gospodarczej, ale i w tym względzie grudniowe notowania były znacząco lepsze od aktualnych). Zarysowuje się jednak negatywna tendencja dotycząca wzrostu poczucia zagrożenia bezrobociem. Od grudnia 2014 roku odsetek osób obawiających się utraty pracy wzrósł łącznie o 9 punktów procentowych i o tyle samo zwiększyła się liczba tych pracujących, którzy swoje zatrudnienie oceniają jako stabilne.

Opracował  
Rafał BOGUSZEWSKI

## A N E K S

Tabela 1		Czy, ogólnie rzecz biorąc, sytuacja w naszym kraju zmierza w dobrym czy też w złym kierunku?			Liczba osób
		W dobrym	W złym	Trudno powiedzieć	
		%	%	%	
Ogółem		26	56	18	1025
Płeć	Mężczyźni	31	54	15	496
	Kobiety	21	58	20	529
Wiek	18–24 lata	26	48	26	116
	25–34	25	60	15	201
	35–44	29	55	16	179
	45–54	16	65	20	161
	55–64	29	55	16	180
	65 lat i więcej	30	53	18	189
Miejsce zamieszkania	Wieś	23	60	17	409
	Miasto do 19 999	24	60	16	156
	20 000 – 99 999	27	57	15	180
	100 000 – 499 999	30	51	20	175
	500 000 i więcej mieszk.	34	43	23	105
Wykształcenie	Podstawowe / gimnazjalne	19	59	21	213
	Zasadnicze zawodowe	25	62	12	250
	Średnie	25	57	18	315
	Wyższe	34	46	20	247
Grupa społeczna i zawodowa	Kadra kier., spec. z wyższym wyksz.	40	40	21	120
	Średni personel, technicy	22	62	16	58
	Pracownicy adm.-biurowi	20	59	21	85
	Pracownicy usług	23	59	19	68
	Robotnicy wykwalifikowani	27	57	17	115
	Robotnicy niewykwalifik.	14	76	10	48
	Rolnicy	11	60	29	34
	Pracujący na własny rach.	31	55	14	37
	Bezrobotni	19	74	7	84
	Emeryci	31	50	18	197
	Renciści	28	59	13	63
	Uczniowie i studenci	25	44	31	65
	Gospodynie domowe i inni	19	66	16	50
Dochody na jedną osobę	Do 649 zł	21	62	17	128
	Od 650 do 999 zł	23	62	14	148
	Od 1000 do 1399 zł	18	63	19	188
	Od 1400 zł do 1999 zł	33	53	14	134
	2000 zł i więcej	41	49	10	173
Ocena własnych war. mater.	Złe	11	79	10	124
	Średnie	19	61	19	448
	Dobre	37	45	18	452
Udział w prakt. religijnych	Kilka razy w tygodniu	15	67	18	55
	Raz w tygodniu	26	57	17	452
	1–2 razy w miesiącu	24	54	22	159
	Kilka razy w roku	25	53	22	211
	W ogóle nie uczestniczy	34	57	9	134
Poglądy polityczne	Lewica	35	45	20	134
	Centrum	28	56	16	341
	Prawica	26	59	15	325
	Trudno powiedzieć	17	59	24	225

Tabela 2		Jak Pan(i) ogólnie ocenia obecną sytuację polityczną w Polsce? Czy jest ona:				Liczba osób
		dobra	ani dobra, ani zła	zła	Trudno powiedzieć	
		%	%	%	%	
Ogółem		10	38	46	6	1026
Płeć	Mężczyźni	11	36	48	5	496
	Kobiety	8	40	44	8	530
Wiek	18–24 lata	7	38	39	15	116
	25–34	8	38	52	2	201
	35–44	12	44	37	7	178
	45–54	6	31	58	5	161
	55–64	12	36	48	4	182
	65 lat i więcej	11	40	40	8	189
Miejsce zamieszkania	Wieś	10	41	44	6	410
	Miasto do 19 999	9	35	49	7	156
	20 000 – 99 999	9	37	48	7	179
	100 000 – 499 999	9	37	47	6	176
	500 000 i więcej mieszk.	13	34	47	6	105
Wykształcenie	Podstawowe / gimnazjalne	7	39	41	13	213
	Zasadnicze zawodowe	11	30	52	7	251
	Średnie	8	41	47	4	316
	Wyższe	12	42	43	3	246
Grupa społeczna i zawodowa	Kadra kier., spec. z wyższym wyksz.	13	45	40	2	119
	Średni personel, technicy	7	37	51	6	60
	Pracownicy adm.-biurowi	8	32	55	5	85
	Pracownicy usług	9	50	40	1	68
	Robotnicy wykwalifikowani	10	31	53	6	116
	Robotnicy niewykwalifik.	9	30	55	6	48
	Rolnicy	4	32	58	6	34
	Pracujący na własny rach.	10	53	35	2	37
	Bezrobotni	6	23	63	9	84
	Emeryci	15	40	39	6	197
	Renciści	4	44	42	10	63
	Uczniowie i studenci	6	37	37	20	65
	Gospodynie domowe i inni	9	45	40	6	50
Dochody na jedną osobę	Do 649 zł	9	26	59	5	128
	Od 650 do 999 zł	10	42	44	5	148
	Od 1000 do 1399 zł	6	40	49	5	189
	Od 1400 zł do 1999 zł	16	38	41	4	134
	2000 zł i więcej	15	38	44	2	173
Ocena własnych war. mater.	Złe	4	25	64	7	125
	Średnie	6	39	48	7	450
	Dobre	15	40	40	5	451
Udział w prakt. religijnych	Kilka razy w tygodniu	6	36	49	9	55
	Raz w tygodniu	10	39	47	5	453
	1–2 razy w miesiącu	10	41	43	5	158
	Kilka razy w roku	10	39	42	9	211
	W ogóle nie uczestniczy	10	28	54	7	134
Poglądy polityczne	Lewica	11	40	47	3	134
	Centrum	11	44	41	5	342
	Prawica	10	35	52	3	325
	Trudno powiedzieć	6	32	45	16	225



Tabela 3		Jak Pan(i) ogólnie ocenia obecną sytuację gospodarczą w Polsce? Czy jest ona:				Liczba osób
		dobra	ani dobra, ani zła	zła	Trudno powiedzieć	
		%	%	%	%	
Ogółem		21	41	33	5	1026
Płeć	Mężczyźni	25	40	32	3	497
	Kobiety	18	42	33	6	528
Wiek	18–24 lata	19	48	22	11	116
	25–34	22	46	28	4	201
	35–44	28	45	24	4	179
	45–54	16	32	49	4	161
	55–64	22	39	36	4	181
	65 lat i więcej	22	38	36	5	188
Miejsce zamieszkania	Wieś	14	45	36	5	410
	Miasto do 19 999	23	42	29	7	156
	20 000 – 99 999	22	41	32	6	179
	100 000 – 499 999	29	33	33	4	176
	500 000 i więcej mieszk.	34	36	27	3	105
Wykształcenie	Podstawowe / gimnazjalne	12	45	32	11	212
	Zasadnicze zawodowe	18	38	37	7	251
	Średnie	23	41	34	2	316
	Wyższe	31	40	28	1	247
Grupa społeczna i zawodowa	Kadra kier., spec. z wyższym wyksz.	41	42	17	1	120
	Średni personel, technicy	33	28	39		59
	Pracownicy adm.-biurowi	19	42	36	3	85
	Pracownicy usług	14	55	29	2	68
	Robotnicy wykwalifikowani	16	48	29	7	116
	Robotnicy niewykwalifik.	20	31	38	11	48
	Rolnicy	11	45	43	1	34
	Pracujący na własny rach.	17	57	26		37
	Bezrobotni	12	40	37	11	84
	Emeryci	23	40	32	4	196
	Renciści	19	29	45	7	63
	Uczniowie i studenci	15	40	31	14	65
	Gospodynie domowe i inni	19	34	43	4	50
Dochody na jedną osobę	Do 649 zł	14	39	43	4	128
	Od 650 do 999 zł	16	46	32	6	147
	Od 1000 do 1399 zł	16	43	37	4	189
	Od 1400 zł do 1999 zł	32	35	31	3	134
	2000 zł i więcej	35	37	27	1	173
Ocena własnych war. mater.	Złe	11	26	57	6	125
	Średnie	14	45	36	5	448
	Dobre	32	41	22	5	452
Udział w prakt. religijnych	Kilka razy w tygodniu	15	32	51	2	55
	Raz w tygodniu	17	45	35	3	453
	1–2 razy w miesiącu	30	40	27	3	159
	Kilka razy w roku	21	42	27	9	211
	W ogóle nie uczestniczy	27	30	36	7	134
Poglądy polityczne	Lewica	36	39	24	1	134
	Centrum	23	45	30	2	341
	Prawica	19	38	39	4	326
	Trudno powiedzieć	14	41	33	12	224

Tabela 4		Czy obecnie Panu(i) i Pana(i) rodzinie żyje się:			Liczba osób
		dobrze	ani dobrze, ani źle	źle	
		%	%	%	
Ogółem		48	42	10	1027
Płeć	Mężczyźni	48	42	10	497
	Kobiety	48	41	11	530
Wiek	18–24 lata	70	28	2	116
	25–34	62	35	3	201
	35–44	60	35	5	179
	45–54	34	47	18	161
	55–64	35	51	15	182
	65 lat i więcej	34	50	16	189
Miejsce zamieszkania	Wieś	43	44	12	410
	Miasto do 19 999	50	40	10	156
	20 000 – 99 999	46	45	10	180
	100 000 – 499 999	52	39	9	176
	500 000 i więcej mieszk.	63	32	6	105
Wykształcenie	Podstawowe / gimnazjalne	27	56	17	213
	Zasadnicze zawodowe	36	47	16	251
	Średnie	52	41	7	316
	Wyższe	74	24	3	247
Grupa społeczna i zawodowa	Kadra kier., spec. z wyższym wyksz.	83	15	1	120
	Średni personel, technicy	61	36	3	60
	Pracownicy adm.-biurowi	61	39	1	85
	Pracownicy usług	52	44	4	68
	Robotnicy wykwalifikowani	33	59	8	116
	Robotnicy niewykwalifik.	37	49	14	48
	Rolnicy	36	50	14	34
	Pracujący na własny rach.	73	23	4	37
	Bezrobotni	28	46	26	84
	Emeryci	37	49	14	197
	Renciści	20	58	22	63
	Uczniowie i studenci	65	35		65
	Gospodynie domowe i inni	50	27	23	50
Dochody na jedną osobę	Do 649 zł	28	55	18	128
	Od 650 do 999 zł	32	54	14	148
	Od 1000 do 1399 zł	43	41	16	189
	Od 1400 zł do 1999 zł	52	43	5	134
	2000 zł i więcej	73	25	2	173
Ocena własnych war. mater.	Złe	2	36	62	125
	Średnie	22	72	5	450
	Dobre	87	13	1	452
Udział w prakt. religijnych	Kilka razy w tygodniu	46	40	13	55
	Raz w tygodniu	47	44	8	453
	1–2 razy w miesiącu	47	46	7	159
	Kilka razy w roku	47	42	11	211
	W ogóle nie uczestniczy	54	29	17	134
Poglądy polityczne	Lewica	59	37	4	134
	Centrum	48	41	11	342
	Prawica	52	41	7	326
	Trudno powiedzieć	37	47	16	225

Tabela 5		Jak Pan(i) ogólnie ocenia obecną sytuację w Pana(i) zakładzie pracy? Czy jest ona:				Liczba osób
		dobra	ani dobra, ani zła	zła	Trudno powiedzieć	
		%	%	%	%	
Ogółem		57	28	14	1	567
Płeć	Mężczyźni	60	25	14	1	305
	Kobiety	54	32	13	1	261
Wiek	18–24 lata	72	20	8		43
	25–34	65	27	8		151
	35–44	69	20	10	1	147
	45–54	42	37	21		129
	55–64	43	34	21	2	87
	65 lat i więcej	35	55	10		9
Miejsce zamieszkania	Wieś	54	28	17	1	208
	Miasto do 19 999	60	29	9	1	84
	20 000 – 99 999	54	34	11	1	105
	100 000 – 499 999	62	19	19		98
	500 000 i więcej mieszk.	62	31	7		72
Wykształcenie	Podstawowe / gimnazjalne	28	50	18	3	37
	Zasadnicze zawodowe	52	33	14	1	137
	Średnie	57	29	14		197
	Wyższe	67	20	12	1	196
Grupa społeczna i zawodowa	Kadra kier., spec. z wyższym wyksz.	72	17	10	1	119
	Średni personel, technicy	43	39	16	2	60
	Pracownicy adm.-biurowi	61	19	20		85
	Pracownicy usług	65	29	6		68
	Robotnicy wykwalifikowani	53	35	11	1	116
	Robotnicy niewykwalifik.	56	23	18	3	47
	Rolnicy	16	51	34		29
	Pracujący na własny rach.	67	27	5		37
	Bezrobotni			100		1
	Emeryci		100			2
Dochody na jedną osobę	Do 649 zł	44	41	15		55
	Od 650 do 999 zł	44	38	13	4	70
	Od 1000 do 1399 zł	51	30	19		99
	Od 1400 zł do 1999 zł	62	21	17		67
	2000 zł i więcej	69	19	11	1	131
Ocena własnych war. mater.	Złe	34	40	20	6	45
	Średnie	43	36	21	0	230
	Dobre	73	20	7	0	291
Udział w prakt. religijnych	Kilka razy w tygodniu	51	26	18	4	20
	Raz w tygodniu	56	29	15		238
	1–2 razy w miesiącu	59	25	14	2	105
	Kilka razy w roku	55	29	16		117
	W ogóle nie uczestniczy	59	34	5	2	77
Poglądy polityczne	Lewica	56	26	18		83
	Centrum	63	25	12		200
	Prawica	56	28	14	2	184
	Trudno powiedzieć	49	38	11	1	100

Tabela 6

		Czy liczy się Pan(i) z możliwością utraty obecnej pracy (zwolnienia, bankructwa, upadku, likwidacji zakładu, gospodarstwa itp.)?			Liczba osób
		Tak	Nie	Trudno powiedzieć	
		%	%	%	
Ogółem		37	60	3	569
Płeć	Mężczyźni	37	58	4	306
	Kobiety	36	61	2	263
Wiek	18–24 lata	53	47		43
	25–34	40	59	1	151
	35–44	32	63	6	148
	45–54	39	56	5	130
	55–64	31	67	2	87
	65 lat i więcej	16	69	15	10
Miejsce zamieszkania	Wieś	36	60	3	209
	Miasto do 19 999	36	58	6	84
	20 000 – 99 999	31	66	4	105
	100 000 – 499 999	43	53	4	100
	500 000 i więcej mieszk.	39	61		72
Wykształcenie	Podstawowe / gimnazjalne	41	48	11	37
	Zasadnicze zawodowe	43	49	8	138
	Średnie	36	62	2	197
	Wyższe	32	67	1	198
Grupa społeczna i zawodowa	Kadra kier., spec. z wyższym wyksz.	30	69	1	120
	Średni personel, technicy	33	63	3	60
	Pracownicy adm.-biurowi	43	56	1	85
	Pracownicy usług	46	54		68
	Robotnicy wykwalifikowani	39	55	6	116
	Robotnicy niewykwalifik.	38	46	16	48
	Rolnicy	32	63	5	29
	Pracujący na własny rach.	29	71		37
	Bezrobotni	100			1
	Emeryci		100		3
		100		2	
Dochody na jedną osobę	Do 649 zł	47	41	11	55
	Od 650 do 999 zł	48	49	3	70
	Od 1000 do 1399 zł	43	57		99
	Od 1400 zł do 1999 zł	27	72	1	67
	2000 zł i więcej	33	67	0	131
Ocena własnych war. mater.	Złe	49	44	6	45
	Średnie	43	51	7	232
	Dobre	30	70	0	292
Udział w prakt. religijnych	Kilka razy w tygodniu	20	75	4	20
	Raz w tygodniu	38	58	4	239
	1–2 razy w miesiącu	33	64	3	105
	Kilka razy w roku	40	59	1	117
	W ogóle nie uczestniczy	37	58	5	79
Poglądy polityczne	Lewica	40	59	1	83
	Centrum	37	60	3	201
	Prawica	31	65	4	185
	Trudno powiedzieć	44	50	6	101

Tabela 7

		Jak określił(a)by Pan(i) sytuację na rynku pracy w Pana(i) miejscowości lub w okolicy? Czy, Pana(i) zdaniem, obecnie:					Liczba osób
		bez większych problemów można znaleźć odpowiednią pracę	można wprowadzić znaleźć jakąś pracę, ale trudno jest o pracę odpowiednią	trudno jest znaleźć jakąkolwiek pracę	nie można znaleźć żadnej pracy	Trudno powiedzieć	
		%	%	%	%	%	
Ogółem		4	38	40	16	2	1027
Płeć	Mężczyźni	6	42	34	16	3	497
	Kobiety	2	33	46	16	3	530
Wiek	18–24 lata	9	44	35	4	8	116
	25–34	5	48	37	9	1	201
	35–44	8	43	38	10	1	179
	45–54		35	48	15	1	161
	55–64	1	32	37	28	1	182
	65 lat i więcej	2	26	43	25	5	189
Miejsce zamieszkania	Wieś	3	29	45	21	2	410
	Miasto do 19 999		32	48	19	1	156
	20 000 – 99 999	4	37	41	14	4	180
	100 000 – 499 999	3	51	33	9	4	176
	500 000 i więcej mieszk.	14	61	17	6	2	105
Wykształcenie	Podstawowe / gimnazjalne	2	26	43	25	5	213
	Zasadnicze zawodowe	3	35	42	19	1	251
	Średnie	4	40	40	14	2	316
	Wyższe	7	48	35	8	3	247
Grupa społeczna i zawodowa	Kadra kier., spec. z wyższym wyksz.	11	53	28	4	4	120
	Średni personel, technicy	3	53	40	4		60
	Pracownicy adm.-biurowi	4	40	41	13	1	85
	Pracownicy usług	8	36	46	10		68
	Robotnicy wykwalifikowani	5	49	40	6		116
	Robotnicy niewykwalifik.	38	39	23			48
	Rolnicy	2	13	59	25		34
	Pracujący na własny rach.	2	54	35	7	2	37
	Bezrobotni		26	39	35		84
	Emeryci	2	23	44	26	5	197
	Renciści		30	42	28	1	63
	Uczniowie i studenci	7	45	30	4	14	65
	Gospodynie domowe i inni		37	46	16	2	50
Dochody na jedną osobę	Do 649 zł	3	34	40	20	3	128
	Od 650 do 999 zł	1	34	45	19	1	148
	Od 1000 do 1399 zł	2	34	45	18	2	189
	Od 1400 zł do 1999 zł	4	39	40	15	2	134
	2000 zł i więcej	7	55	28	7	3	173
Ocena własnych war. mater.	Złe		31	39	27	3	125
	Średnie	3	30	45	20	2	450
Udział w prakt. religijnych	Dobre	5	48	35	9	3	452
	Kilka razy w tygodniu		31	38	29	1	55
	Raz w tygodniu	4	33	43	18	2	453
	1–2 razy w miesiącu	5	40	42	11	2	159
	Kilka razy w roku	3	40	42	12	3	211
	W ogóle nie uczestniczy	6	51	23	18	2	134
Poglądy polityczne	Lewica	5	44	37	12	2	134
	Centrum	2	39	43	14	1	342
	Prawica	4	40	38	16	2	326
	Trudno powiedzieć	5	29	40	20	6	225