

NR 75/2015

**NASTROJE SPOŁECZNE W MAJU
– PRZED II TURĄ WYBORÓW
PREZYDENCKICH**

Znak jakości przyznany CBOS przez Organizację Firm Badania Opinii i Rynku 9 stycznia 2015 roku

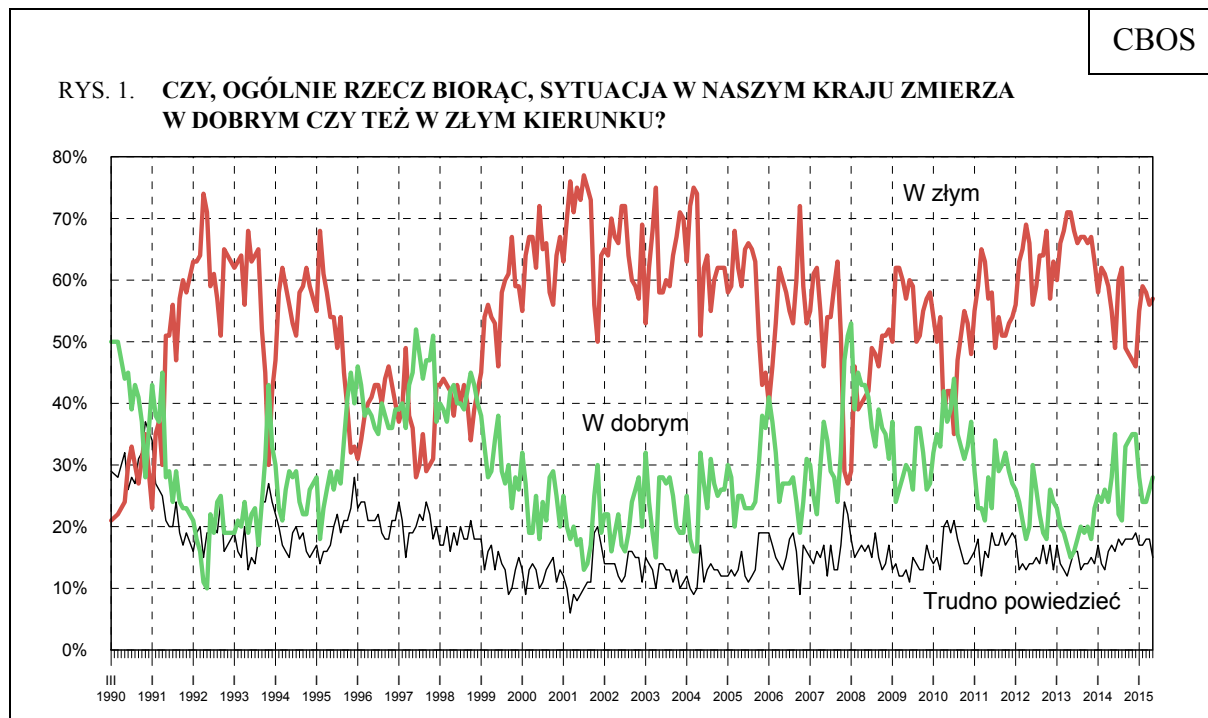


Fundacja Centrum Badania Opinii Społecznej
ul. Świętojerska 5/7, 00-236 Warszawa
e-mail: sekretariat@cbos.pl; info@cbos.pl
<http://www.cbos.pl>
(48 22) 629 35 69

W połowie maja¹ nie odnotowaliśmy większych zmian nastrojów społecznych – w dalszym ciągu większość Polaków była niezadowolona z rozwoju sytuacji w kraju. Przedwyborczy klimat sprzyjał natomiast nieco lepszym niż w kwietniu prognozom na nadchodzące miesiące.

OCENY

Przeważająca grupa badanych (57%) wyraża rozczarowanie kierunkiem zmian zachodzących w Polsce, a tylko nieco ponad jedna czwarta (28%) ocenia go pozytywnie.



¹ Badanie „Aktualne problemy i wydarzenia” (300) przeprowadzono metodą wywiadów bezpośrednich (face-to-face) wspomaganym komputerowo (CAPI) w dniach 14–20 maja 2015 roku na liczącej 1048 osób reprezentatywnej próbie losowej dorosłych mieszkańców Polski.

Tabela 1

Czy, ogólnie rzecz biorąc, sytuacja w naszym kraju zmierza w dobrym czy też w złym kierunku?	Wskazania respondentów według terminów badań												
	2014								2015				
	V	VI	VII	VIII	IX	X	XI	XII	I	II	III	IV	V
	w procentach												
W dobrym	28	35	22	21	33	34	35	35	28	24	24	26	28
W złym	55	49	60	62	49	48	47	46	55	59	58	56	57
Trudno powiedzieć	17	16	18	17	18	18	18	19	17	17	18	18	15

W niemal wszystkich wyróżnionych przez nas grupach społeczno-demograficznych w ocenie rozwoju sytuacji w kraju niezmiennie dominuje krytycyzm. Wyjątek stanowią jedynie prywatni przedsiębiorcy, wśród których oceny pozytywne przewyższają negatywne (49% wobec 33%). Największe niezadowolenie z sytuacji w Polsce wyrażają respondenci źle oceniający swoją sytuację materialną (75% opinii negatywnych), w tym zwłaszcza robotnicy – niewykwalifikowani (75%) i wykwalifikowani (70%) – zob. tabela aneksowa 1.

W potencjalnych elektoratach partyjnych zadowolenie z rozwoju sytuacji w kraju przeważa nad niezadowoleniem jedynie wśród zwolenników PO, natomiast w grupie sympatyków SLD opinie pozytywne i negatywne równoważą się. Zwolennicy pozostałych ugrupowań oraz osoby o niesprecyzowanych preferencjach partyjnych, podobnie jak osoby niezamierzające brać udziału w ewentualnych wyborach parlamentarnych oraz niezdecydowane, czy w nich uczestniczyć, w większości negatywnie wypowiadają się o kierunku zmian w Polsce.

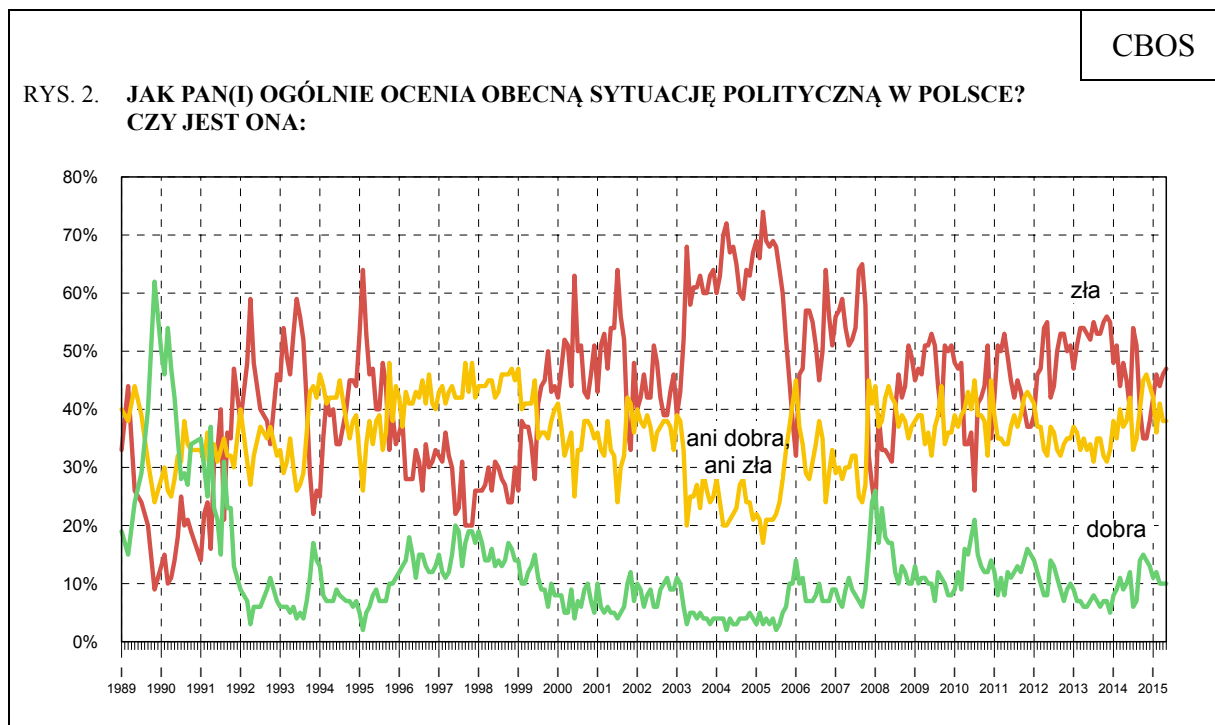
Tabela 2

Elektoraty*	Czy, ogólnie rzecz biorąc, sytuacja w naszym kraju zmierza w dobrym czy też w złym kierunku?		
	W dobrym	W złym	Trudno powiedzieć
	w procentach		
PO	54	30	16
PiS (wraz z Solidarną Polską, Polską Razem i Prawicą Rzeczypospolitą)	21	65	14
SLD**	44	43	13
PSL**	37	52	11
KORWiN**	21	71	8
Niezdecydowani, na kogo głosować	18	66	16
Niezdecydowani, czy wziąć udział w wyborach	33	53	14
Niezamierzający brać udziału w wyborach	15	68	17

* Określone na podstawie deklaracji głosowania w ewentualnych wyborach parlamentarnych

** Dane dotyczące tych partii należy traktować ostrożnie ze względu na niewielką liczbę ich zwolenników w próbie

W ciągu miesiąca nie zmieniły się opinie na temat funkcjonowania krajowej sceny politycznej – prawie połowa ankietowanych (47%) nie jest zadowolona z sytuacji politycznej, niemal dwie piąte (38%) uznaje ją za przeciętną, a jedna dziesiąta (10%) – za dobrą.



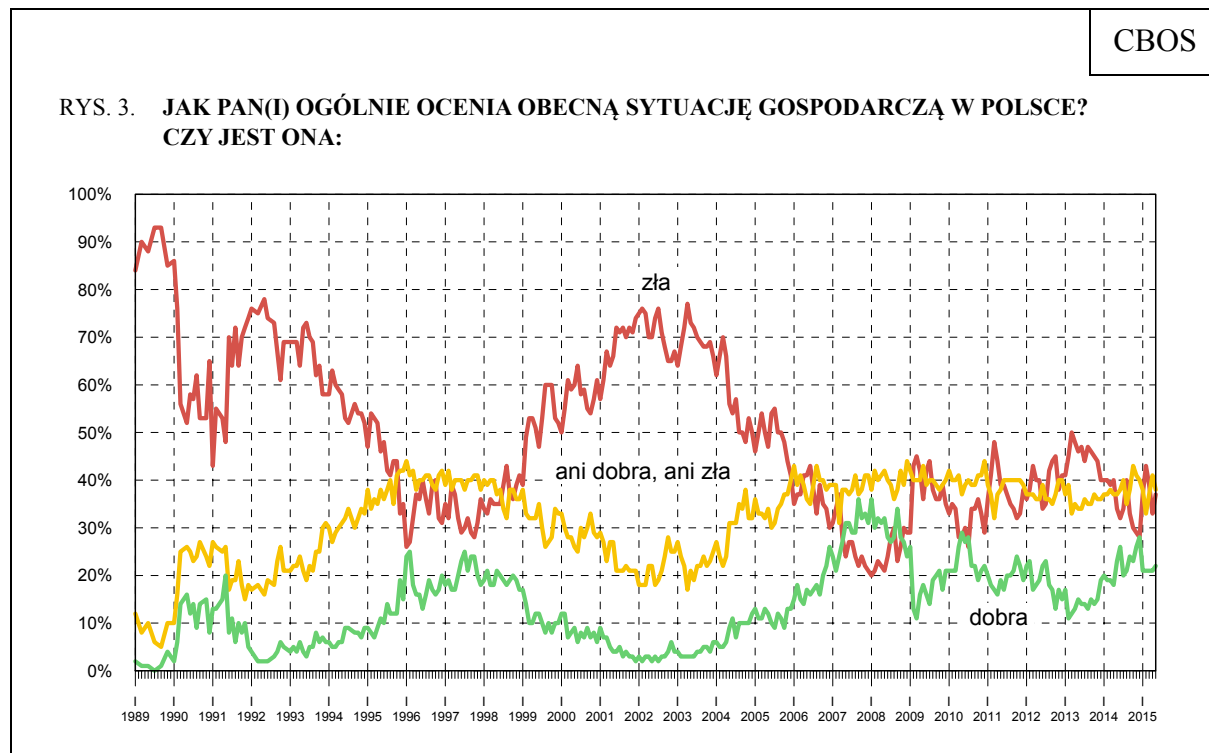
Pominięto odpowiedzi „trudno powiedzieć”

Tabela 3

Jak Pan(i) ogólnie ocenia obecną sytuację polityczną w Polsce? Czy jest ona:	Wskazania respondentów według terminów badań												
	2014								2015				
	V	VI	VII	VIII	IX	X	XI	XII	I	II	III	IV	V
	w procentach												
– dobra	10	12	6	7	14	15	14	13	11	12	10	10	10
– ani dobra, ani zła	38	42	33	35	40	45	46	44	42	36	41	38	38
– zła	45	40	54	51	40	35	35	38	42	46	44	46	47
Trudno powiedzieć	7	6	7	6	6	5	5	5	5	6	5	6	5

We wszystkich wyróżnionych grupach społeczno-demograficznych sytuacja na polskiej scenie politycznej postrzegana jest najczęściej jako zła lub przeciętna (ani dobra, ani zła), przy czym najgorzej wypowiadają się o niej osoby niezadowolone ze swoich warunków materialnych (63% opinii negatywnych), zaś uwzględniając status zawodowy – najczęściej pracownicy średniego szczebla, w tym technicy (69%), i robotnicy niewykwalifikowani (62%) – zob. tabela aneksowa 2.

Od kwietnia pogorszeniu uległy oceny kondycji gospodarczej kraju. Zmniejszył się odsetek osób określających ją jako przeciętną (spadek o 3 punkty procentowe, do 38%), a zwiększył tych, które uważają, że jest ona zła (wzrost o 4 punkty, do 37%).



Pominięto odpowiedzi „trudno powiedzieć”

Tabela 4

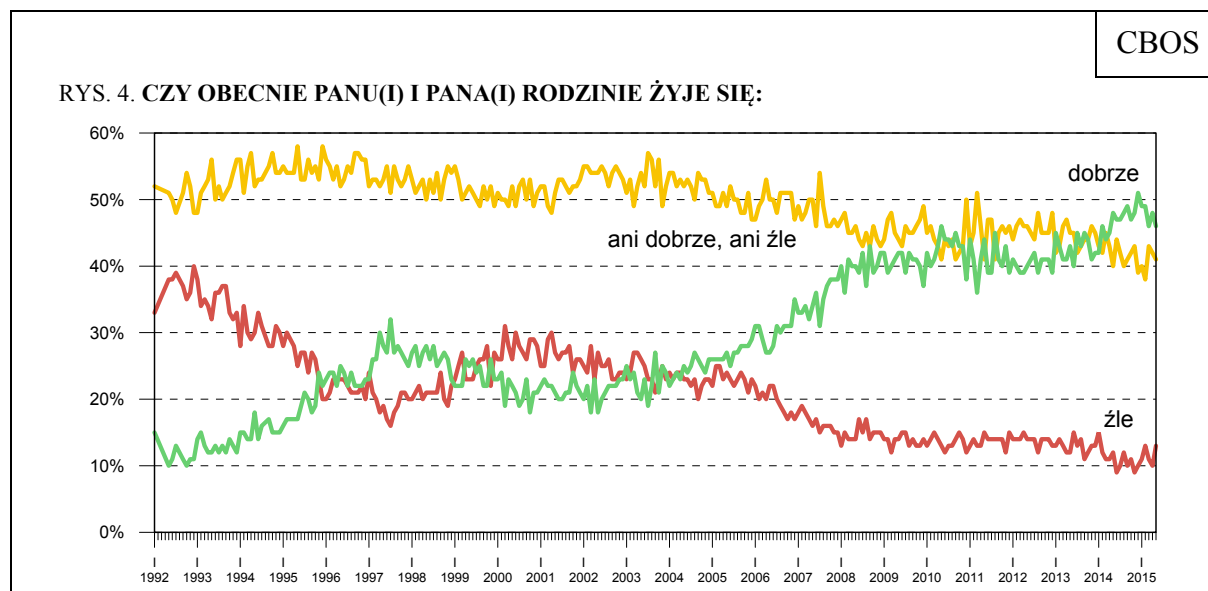
Jak Pan(i) ogólnie ocenia obecną sytuację gospodarczą w Polsce? Czy jest ona:	Wskazania respondentów według terminów badań												
	2014								2015				
	V	VI	VII	VIII	IX	X	XI	XII	I	II	III	IV	V
	w procentach												
– dobra	23	26	20	21	24	23	26	28	21	21	21	21	22
– ani dobra, ani zła	37	38	40	35	38	43	41	40	38	33	37	41	38
– zła	34	32	34	40	33	30	29	28	37	43	39	33	37
Trudno powiedzieć	6	4	6	4	5	4	4	4	4	3	3	5	3

Zadowoleniu z kondycji polskiej gospodarki sprzyja przede wszystkim wysoki dochód *per capita*, wyższe wykształcenie, zamieszkiwanie w jednym z największych miast oraz satysfakcjonująca ocena własnej sytuacji materialnej. Uwzględniając zaś sytuację zawodową można stwierdzić, że najlepiej o kondycji ekonomicznej kraju wypowiadają się kadra kierownicza i specjaliści z wyższym wykształceniem oraz prywatni przedsiębiorcy (zob. tabela aneksowa 3).

W maju wzrósł (o 3 punkty procentowe, do 13%) odsetek respondentów deklarujących, że żyje im się źle. W dalszym ciągu jednak przeważające grupy badanych pozytywnie oceniają swoją sytuację materialną (46%) lub twierdzą, że jest ona przeciętna – ani dobra, ani zła (41%).

Tabela 5

Czy obecnie Panu(i) i Pana(i) rodzinie żyje się:	Wskazania respondentów według terminów badań												
	2014								2015				
	V	VI	VII	VIII	IX	X	XI	XII	I	II	III	IV	V
	w procentach												
– dobrze	48	47	47	48	49	47	48	51	49	49	46	48	46
– ani dobrze, ani źle	40	44	42	40	41	42	43	39	40	38	43	42	41
– źle	12	9	10	12	10	11	9	10	11	13	11	10	13

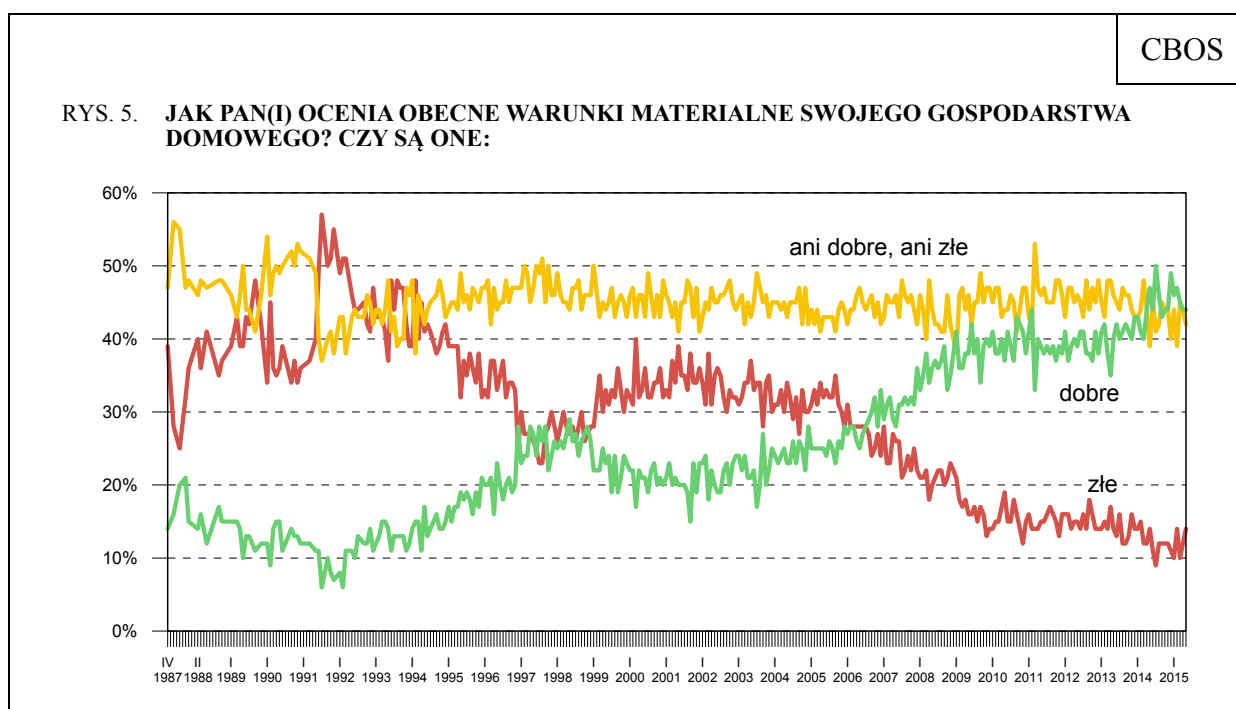


Pominięto odpowiedzi „trudno powiedzieć”

W ciągu miesiąca nie zmieniło się natomiast postrzeganie warunków materialnych gospodarstw domowych – większość ankietowanych ocenia je dobrze lub średnio (odpowiednio 44% i 42%).

Tabela 6

Jak Pan(i) ocenia obecne warunki materialne swojego gospodarstwa domowego? Czy są one:	Wskazania respondentów według terminów badań												
	2014								2015				
	V	VI	VII	VIII	IX	X	XI	XII	I	II	III	IV	V
	w procentach												
– dobre	47	44	50	46	43	44	44	49	46	47	45	44	44
– ani dobre, ani złe	39	45	41	42	45	44	44	40	44	39	45	44	42
– złe	14	11	9	12	12	12	12	11	10	14	10	12	14



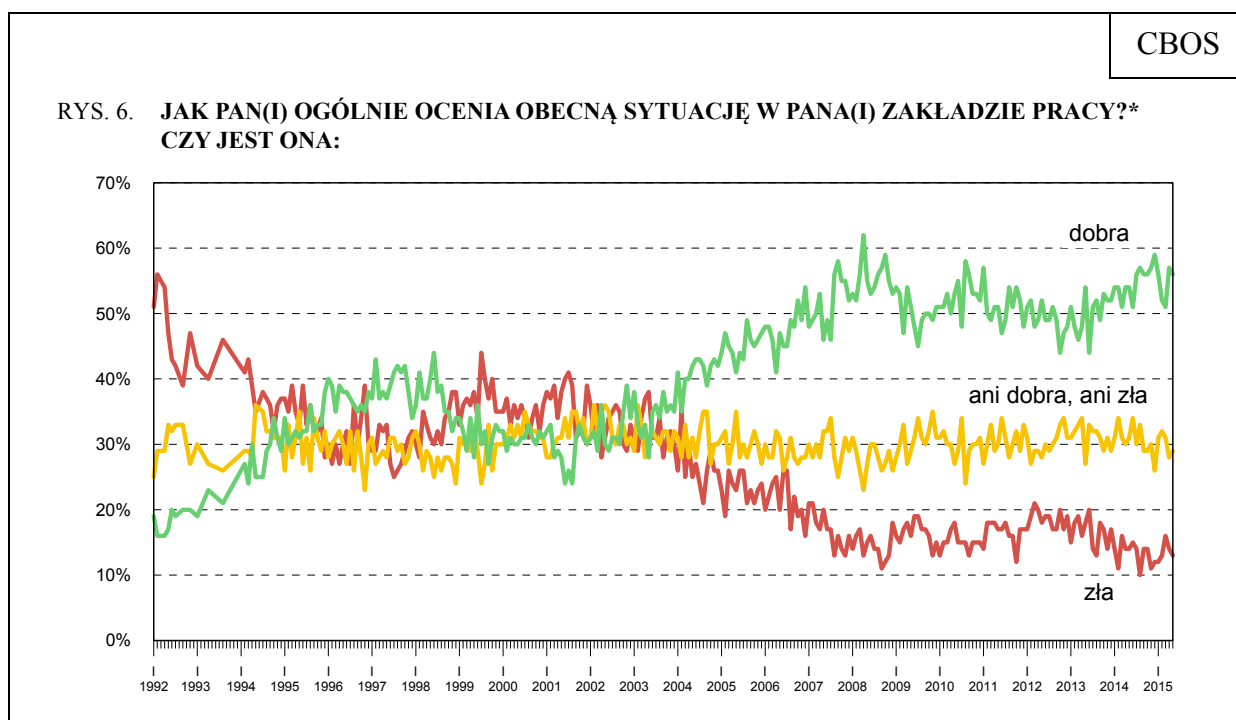
Do marca 1992 roku pytanie brzmiało: „Jak ocenia Pan(i) swoje (rodziny) obecne warunki materialne?”, a środkową kategorią skali było „średnie, przeciętne”

Satysfakcja z poziomu życia rodziny rośnie przede wszystkim wraz z wielkością uzyskiwanych dochodów *per capita* oraz – co jest z tym związane – poziomem wykształcenia badanych i ich statusem zawodowym, maleje natomiast wraz z wiekiem (zob. tabela aneksowa 4).

Zbliżone do kwietniowych są opinie na temat kondycji zakładów pracy. Nadal ponad połowa zatrudnionych (56%) uważa, że jest ona dobra, w mniejszości pozostają ci, którzy sytuację w swoim miejscu zatrudnienia oceniają jako złą lub przeciętną (odpowiednio 13% i 29%).

Tabela 7

Jak Pan(i) ogólnie ocenia obecną sytuację w Pana(i) zakładzie pracy? Czy jest ona:	Wskazania respondentów aktywnych zawodowo* według terminów badań												
	2014								2015				
	V	VI	VII	VIII	IX	X	XI	XII	I	II	III	IV	V
	N*	524	523	478	497	484	485	481	475	516	506	560	567
	w procentach												
– dobra	54	51	56	57	56	56	57	59	56	52	51	57	56
– ani dobra, ani zła	31	34	30	33	29	29	30	26	31	32	31	28	29
– zła	14	15	14	10	14	14	11	12	12	13	16	14	13
Trudno powiedzieć	1	0	0	0	1	1	2	3	1	3	2	1	2



* Odpowiedzi osób pracujących. Pominięto odpowiedzi „trudno powiedzieć”

Zadowolenie z sytuacji w miejscu zatrudnienia przeważa we wszystkich wyróżnionych przez nas grupach społeczno-demograficznych, przy czym największe notujemy wśród pracowników osiągających najwyższe dochody *per capita*, dobrze oceniających własne warunki materialne, w wieku do 34 lat, mieszkających w największych miastach oraz mających wyższe wykształcenie, a w grupach zawodowych – wśród kadry kierowniczej i specjalistów wysokiego szczebla (zob. tabela aneksowa 5).

PRZEWIDYWANIA

W maju wzrósł odsetek ankietowanych przewidujących poprawę sytuacji w kraju w ciągu najbliższego roku (o 5 punktów procentowych, do 20%), zarazem ubyło tych, którzy nie spodziewają się jej zmiany (spadek o 4 punkty, do 53%).

Tabela 8

Jak Pan(i) sądzi, czy w ciągu najbliższego roku sytuacja w Polsce poprawi się, pogorszy czy też się nie zmieni?	Wskazania respondentów według terminów badań												
	2014								2015				
	V	VI	VII	VIII	IX	X	XI	XII	I	II	III	IV	V
	w procentach												
Poprawi się	15	18	12	11	14	18	19	21	16	14	13	15	20
Nie zmieni się	56	58	53	48	56	56	58	56	53	50	56	57	53
Pogorszy się	21	18	25	31	21	18	14	16	25	27	22	18	18
Trudno powiedzieć	8	6	10	10	9	8	9	7	6	9	9	10	9

Zmniejszyła się liczba respondentów (od kwietnia spadek o 7 punktów procentowych, do 53%) przewidujących, że w ciągu roku sytuacja polityczna w Polsce nie ulegnie zmianie. Jednocześnie zwiększyła się grupa osób prognozujących jej poprawę – obecnie stanowią one prawie jedną piątą badanych (19%, wzrost o 7 punktów).

Tabela 9

Czy, Pana(i) zdaniem, w ciągu najbliższego roku sytuacja polityczna w Polsce:	Wskazania respondentów według terminów badań												
	2014								2015				
	V	VI	VII	VIII	IX	X	XI	XII	I	II	III	IV	V
	w procentach												
– poprawi się	10	10	10	9	13	15	16	13	13	13	10	12	19
– nie zmieni się	62	64	55	57	58	61	63	63	55	55	62	60	53
– pogorszy się	18	16	23	23	19	14	12	16	20	23	15	16	14
Trudno powiedzieć	10	10	12	11	10	10	9	8	12	9	13	12	14

W maju poprawiły się też prognozy kondycji gospodarczej kraju – wzrósł odsetek optymistów w tym względzie (o 4 punkty procentowe, do 24%), natomiast ubyło ankietowanych przewidujących jej pogorszenie (o 3 punkty, do 11%). W dalszym ciągu ponad połowa Polaków (55%) nie spodziewa się zmian w tej dziedzinie.

Tabela 10

Czy, Pana(i) zdaniem, w ciągu najbliższego roku sytuacja gospodarcza w Polsce:	Wskazania respondentów według terminów badań												
	2014								2015				
	V	VI	VII	VIII	IX	X	XI	XII	I	II	III	IV	V
	w procentach												
– poprawi się	19	23	21	16	17	19	22	23	20	18	18	20	24
– nie zmieni się	55	55	54	49	56	57	56	58	51	51	57	56	55
– pogorszy się	16	14	15	25	19	15	14	11	20	23	14	14	11
Trudno powiedzieć	10	8	10	10	8	9	8	8	9	8	11	10	10

W ciągu miesiąca zmniejszyła się grupa badanych nieprzewidujących zmian w jakości życia swojej rodziny (spadek o 7 punktów procentowych, do 56%), zarazem wzrósł odsetek osób prognozujących jej poprawę (o 6 punktów, do 24%).

Tabela 11

Jak Pan(i) sądzi, czy w ciągu najbliższego roku warunki materialne Pana(i) gospodarstwa domowego:	Wskazania respondentów według terminów badań												
	2014								2015				
	V	VI	VII	VIII	IX	X	XI	XII	I	II	III	IV	V
	w procentach												
– poprawią się	20	18	21	14	19	19	17	23	21	19	18	16	18
– pozostaną bez zmian	69	73	69	72	68	69	71	69	70	69	72	75	72
– pogorszą się	11	9	10	14	13	12	12	8	9	12	10	9	10

Prawie trzy czwarte badanych (72%, od kwietnia spadek o 3 punkty) sądzi, że w ciągu roku warunki materialne ich gospodarstw domowych się nie zmienią, niemal jedna piąta (18%) prognozuje ich poprawę, a jedna dziesiąta (10%) uważa, że się pogorszą.

Tabela 12

Jak Pan(i) sądzi, czy za rok Panu(i) i Pana(i) rodzinie będzie się żyło:	Wskazania respondentów według terminów badań												
	2014								2015				
	V	VI	VII	VIII	IX	X	XI	XII	I	II	III	IV	V
	w procentach												
– lepiej	22	19	20	17	22	20	21	21	22	21	18	18	24
– tak samo	55	63	58	61	58	60	59	61	57	57	61	63	56
– gorzej	13	11	12	14	13	13	11	10	11	15	10	9	11
Trudno powiedzieć	10	7	10	8	7	7	9	8	10	7	11	10	9

W porównaniu z kwietniem nieco przybyło zatrudnionych niespodziewających się zmiany sytuacji w swoim miejscu pracy (wzrost o 4 punkty procentowe, do 62%). Jedna piąta

pracujących (21%) jest zdania, że najbliższe miesiące przyniosą jej poprawę, a 11% – że pogorszenie.

Tabela 13

Czy, Pana(i) zdaniem, w ciągu najbliższego roku sytuacja w Pana(i) zakładzie pracy:	Wskazania respondentów aktywnych zawodowo* według terminów badań												
	2014								2015				
	V	VI	VII	VIII	IX	X	XI	XII	I	II	III	IV	V
	N*	524	523	479	497	483	485	481	475	516	506	560	568
w procentach													
– poprawi się	23	21	23	22	20	20	22	25	21	22	20	23	21
– pozostanie bez zmian	58	62	62	57	64	64	59	58	61	60	62	58	62
– pogorszy się	12	12	8	14	13	10	9	10	10	12	9	11	11
Trudno powiedzieć	7	5	7	7	3	6	10	7	8	6	9	8	6

BEZPIECZEŃSTWO ZATRUDNIENIA I OCENA LOKALNYCH RYNKÓW PRACY

W ciągu miesiąca nie zmieniło się **poczucie zagrożenia bezrobociem** – nieco ponad trzy piąte pracujących (62%) deklaruje pewność zatrudnienia, natomiast mniej więcej jedna trzecia (35%) liczy się z możliwością utraty pracy.

Tabela 14

Czy liczy się Pan(i) z możliwością utraty obecnej pracy (zwolnienia, bankructwa, upadku, likwidacji zakładu, gospodarstwa itp.)?	Wskazania osób aktywnych zawodowo* według terminów badań																										
	2014								2015																		
	V	VI	VII	VIII	IX	X	XI	XII	I	II	III	IV	V														
	(N=524)	(N=523)	(N=479)	(N=497)	(N=483)	(N=486)	(N=481)	(N=475)	(N=516)	(N=504)	(N=560)	(N=569)	(N=553)														
w procentach																											
Bardzo poważnie się z tym liczę	7	35	8	37	6	31	5	31	7	35	7	37	6	33	6	28	5	28	7	35	5	35	7	37	5	35	
Raczej tak	28		29		25		26		28		30		27		22		23		28		30		30		30		30
Raczej nie	33		38		36		40		36		40		38		45		40		40		40		37		38		38
Nie, to mało prawdopodobne	27	60		61		65		67		63		59		64		69		67		62		60		60		62	
Trudno powiedzieć	5	5	2	2	4	4	2	2	2	2	4	4	3	3	3	3	5	5	3	3	5	5	3	3	3	3	

* Dotyczy osób zatrudnionych, także rolników oraz emerytów i rencistów pracujących w niepełnym wymiarze godzin

Relatywnie rzadko obawy związane z możliwością utraty zatrudnienia odczuwają pracownicy o wysokich dochodach *per capita*, zadowoleni ze swojej sytuacji materialnej oraz

w wieku powyżej 54 lat, a w grupach zawodowych zwłaszcza rolnicy oraz osoby pracujące na własny rachunek (zob. tabela aneksowa 6).

W maju nie odnotowaliśmy także większych zmian w ocenach **sytuacji na lokalnych rynkach pracy**. Największe grupy ankietowanych twierdzą, że w ich miejscowości lub okolicy trudno o jakiegokolwiek zatrudnienie (39%) lub że można wprawdzie znaleźć pracę, ale niespełniającą oczekiwań (38%). Czternastu na stu badanych (14%) uważa, iż w ich okolicy nie ma żadnej pracy, a jedynie pięciu na stu (5%) – że bez większych problemów można znaleźć odpowiednie zatrudnienie.

Tabela 15

Jak określił(a)by Pan(i) sytuację na rynku pracy w Pana(i) miejscowości lub okolicy? Czy, Pana(i) zdaniem, obecnie:	Wskazania respondentów według terminów badań												
	2014								2015				
	V	VI	VII	VIII	IX	X	XI	XII	I	II	III	IV	V
	w procentach												
– bez większych problemów można znaleźć odpowiednią pracę	3	3	3	3	2	4	2	3	3	3	3	4	5
– można wprawdzie znaleźć jakąś pracę, ale trudno jest o pracę odpowiednią	34	35	35	35	40	35	35	35	35	32	37	38	38
– trudno jest znaleźć jakąkolwiek pracę	43	45	43	43	39	44	42	40	41	42	43	40	39
– nie można znaleźć żadnej pracy	15	14	14	14	15	14	18	18	18	19	15	16	14
Trudno powiedzieć	5	3	5	5	4	3	3	4	3	4	2	2	4

Przekonanie o możliwości znalezienia pracy w miejscowości zamieszkania lub w jej okolicy najczęściej wyrażają mieszkańcy największych aglomeracji (zob. tabela aneksowa 7).



Przed drugą turą wyborów prezydenckich oceny sytuacji w Polsce pozostały w zasadzie niezmienione od kwietnia, jednak tradycyjnie przed wyborami nieco wzrosły nadzieje Polaków na pozytywne zmiany w kraju. Przybyło zwłaszcza osób spodziewających się, że w ciągu najbliższego roku poprawi się sytuacja polityczna w Polsce, a w mniejszym stopniu wzrosła także liczba tych, którzy oczekują poprawy kondycji gospodarczej oraz ogólnej sytuacji w kraju.

Opracowali
Natalia HIPSZ
Rafał BOGUSZEWSKI

Tabela 1

		Czy, ogólnie rzecz biorąc, sytuacja w naszym kraju zmierza w dobrym czy też w złym kierunku?			Liczba osób
		W dobrym	W złym	Trudno powiedzieć	
		%	%	%	
Ogółem		28	57	15	1047
Płeć	Mężczyźni	30	56	14	510
	Kobiety	27	58	15	536
Wiek	18–24 lata	26	65	9	117
	25–34	29	58	13	204
	35–44	27	61	12	183
	45–54	29	48	23	165
	55–64	32	54	14	186
	65 lat i więcej	27	58	16	192
Miejsce zamieszkania	Wieś	24	60	17	418
	Miasto do 19 999	25	65	10	154
	20 000 – 99 999	31	57	13	194
	100 000 – 499 999	35	52	13	170
	500 000 i więcej mieszk.	36	45	19	111
Wykształcenie	Podstawowe / gimnazjalne	27	58	15	217
	Zasadnicze zawodowe	22	63	15	256
	Średnie	26	59	15	322
	Wyższe	39	48	13	252
Grupa społeczna i zawodowa	Kadra kier., spec. z wyższym wyksz.	43	44	13	122
	Średni personel, technicy	20	60	21	35
	Pracownicy adm.-biurowi	27	56	17	70
	Pracownicy usług	33	58	9	62
	Robotnicy wykwalifikowani	22	70	8	105
	Robotnicy niewykwalifik.	7	75	18	61
	Rolnicy	35	56	10	44
	Pracujący na własny rach.	49	33	18	44
	Bezrobotni	24	58	18	103
	Emeryci	28	58	14	214
	Renciści	25	54	21	71
	Uczniowie i studenci	35	54	12	54
	Gospodynie domowe i inni	24	59	17	62
Dochody na jedną osobę	Do 649 zł	20	68	11	164
	Od 650 do 999 zł	21	66	13	133
	Od 1000 do 1399 zł	25	55	19	160
	Od 1400 zł do 1999 zł	32	60	8	122
	2000 zł i więcej	43	49	8	198
Ocena własnych war. mater.	Złe	9	75	16	152
	Średnie	26	60	14	436
	Dobre	37	49	14	459
Udział w prakt. religijnych	Kilka razy w tygodniu	26	58	15	53
	Raz w tygodniu	29	57	14	466
	1–2 razy w miesiącu	25	62	13	151
	Kilka razy w roku	28	58	14	216
	W ogóle nie uczestniczy	31	51	18	156
Poglądy polityczne	Lewica	35	49	16	156
	Centrum	31	54	15	332
	Prawica	29	60	11	349
	Trudno powiedzieć	18	63	19	210

Tabela 2		Jak Pan(i) ogólnie ocenia obecną sytuację polityczną w Polsce?				Liczba osób
		Czy jest ona:				
		dobra	ani dobra, ani zła	zła	Trudno powiedzieć	
		%	%	%	%	
Ogółem		10	38	47	5	1046
Płeć	Mężczyźni	10	36	50	3	510
	Kobiety	9	41	43	7	536
Wiek	18–24 lata	1	42	49	8	117
	25–34	9	39	49	3	204
	35–44	11	31	55	3	183
	45–54	8	44	44	4	164
	55–64	14	39	41	6	186
	65 lat i więcej	13	38	42	7	192
Miejsce zamieszkania	Wieś	7	38	49	6	417
	Miasto do 19 999	11	37	49	3	154
	20 000 – 99 999	8	41	45	6	194
	100 000 – 499 999	15	39	42	5	169
	500 000 i więcej mieszk.	14	40	44	2	111
Wykształcenie	Podstawowe / gimnazjalne	10	42	40	8	217
	Zasadnicze zawodowe	9	38	45	8	254
	Średnie	8	36	53	4	323
	Wyższe	14	39	46	0	252
Grupa społeczna i zawodowa	Kadra kier., spec. z wyższym wyksz.	14	43	41	1	122
	Średni personel, technicy	4	25	69	2	35
	Pracownicy adm.-biurowi	4	38	56	2	70
	Pracownicy usług	16	28	54	2	62
	Robotnicy wykwalifikowani	2	39	55	3	105
	Robotnicy niewykwalifik.	4	34	62		61
	Rolnicy	17	32	49	1	44
	Pracujący na własny rach.	20	38	33	8	44
	Bezrobotni	9	30	52	8	102
	Emeryci	11	42	41	6	214
	Renciści	13	43	34	10	71
Dochody na jedną osobę	Uczniowie i studenci	2	49	36	13	54
	Gospodynie domowe i inni	12	42	39	7	61
	Do 649 zł	7	36	51	6	163
	Od 650 do 999 zł	6	31	56	7	133
	Od 1000 do 1399 zł	12	39	46	2	160
Ocena własnych war. mater.	Od 1400 zł do 1999 zł	14	43	40	3	122
	2000 zł i więcej	15	37	44	3	198
	Złe	6	23	63	8	151
	Średnie	5	42	49	4	435
	Dobre	16	40	39	5	460
Udział w prakt. religijnych	Kilka razy w tygodniu	14	42	35	9	53
	Raz w tygodniu	11	40	44	4	466
	1–2 razy w miesiącu	8	38	49	5	151
	Kilka razy w roku	8	35	52	4	216
	W ogóle nie uczestniczy	8	37	49	6	155
Poglądy polityczne	Lewica	13	41	42	3	157
	Centrum	12	46	39	3	331
	Prawica	11	32	54	4	349
	Trudno powiedzieć	3	35	50	12	210

Tabela 3		Jak Pan(i) ogólnie ocenia obecną sytuację gospodarczą w Polsce? Czy jest ona:				Liczba osób
		dobra	ani dobra, ani zła	zła	Trudno powiedzieć	
		%	%	%	%	
Ogółem		22	38	37	3	1047
Płeć	Mężczyźni	25	37	36	2	510
	Kobiety	19	39	38	5	538
Wiek	18–24 lata	16	43	35	6	117
	25–34	28	38	32	2	205
	35–44	22	38	37	3	183
	45–54	26	34	37	3	164
	55–64	21	38	38	3	186
	65 lat i więcej	17	36	42	5	192
Miejsce zamieszkania	Wieś	18	39	40	3	419
	Miasto do 19 999	17	36	45	2	154
	20 000 – 99 999	23	39	35	3	194
	100 000 – 499 999	30	35	30	5	169
	500 000 i więcej mieszk.	31	38	28	3	111
Wykształcenie	Podstawowe / gimnazjalne	24	29	42	5	217
	Zasadnicze zawodowe	14	43	39	4	255
	Średnie	17	39	39	4	323
	Wyższe	35	38	27	1	252
Grupa społeczna i zawodowa	Kadra kier., spec. z wyższym wyksz.	44	34	22		122
	Średni personel, technicy	22	34	42	2	35
	Pracownicy adm.-biurowi	18	52	27	3	70
	Pracownicy usług	16	39	43	2	62
	Robotnicy wykwalifikowani	23	44	31	3	105
	Robotnicy niewykwalifik.	9	38	53		61
	Rolnicy	16	31	53		44
	Pracujący na własny rach.	41	35	20	4	44
	Bezrobotni	15	34	46	4	102
	Emeryci	16	35	44	5	214
	Renciści	25	33	35	7	71
	Uczniowie i studenci	24	31	35	10	54
Gospodynie domowe i inni	19	53	26	2	63	
Dochody na jedną osobę	Do 649 zł	15	33	49	2	164
	Od 650 do 999 zł	9	40	48	3	133
	Od 1000 do 1399 zł	25	39	33	3	160
	Od 1400 zł do 1999 zł	27	36	35	2	122
	2000 zł i więcej	36	35	26	3	198
Ocena własnych war. mater.	Złe	11	25	58	6	151
	Średnie	15	42	40	3	436
	Dobre	33	37	27	3	460
Udział w prakt. religijnych	Kilka razy w tygodniu	27	39	32	3	53
	Raz w tygodniu	20	40	36	3	467
	1–2 razy w miesiącu	19	37	39	5	151
	Kilka razy w roku	27	36	34	3	216
	W ogóle nie uczestniczy	23	33	42	2	155
Poglądy polityczne	Lewica	24	41	32	2	157
	Centrum	29	37	32	2	332
	Prawica	20	34	44	2	349
	Trudno powiedzieć	12	43	38	7	210

Tabela 4		Czy obecnie Panu(i) i Pana(i) rodzinie żyje się:			Liczba osób
		dobrze	ani dobrze, ani źle	źle	
		%	%	%	
Ogółem		46	41	13	1048
Płeć	Mężczyźni	47	39	13	510
	Kobiety	46	42	12	538
Wiek	18–24 lata	62	32	7	117
	25–34	68	27	4	205
	35–44	50	38	12	183
	45–54	43	44	12	165
	55–64	29	47	24	186
	65 lat i więcej	29	54	17	192
Miejsce zamieszkania	Wieś	45	39	16	419
	Miasto do 19 999	38	51	11	154
	20 000 – 99 999	46	43	11	194
	100 000 – 499 999	49	40	11	170
	500 000 i więcej mieszk.	62	29	9	111
Wykształcenie	Podstawowe / gimnazjalne	30	50	19	217
	Zasadnicze zawodowe	29	49	21	256
	Średnie	51	40	9	323
	Wyższe	72	25	3	252
Grupa społeczna i zawodowa	Kadra kier., spec. z wyższym wyksz.	75	22	3	122
	Średni personel, technicy	52	39	9	35
	Pracownicy adm.-biurowi	64	33	4	70
	Pracownicy usług	54	42	4	62
	Robotnicy wykwalifikowani	47	43	9	105
	Robotnicy niewykwalifik.	44	32	24	61
	Rolnicy	30	63	7	44
	Pracujący na własny rach.	68	28	4	44
	Bezrobotni	31	38	29	103
	Emeryci	31	53	17	214
	Renciści	25	49	26	71
	Uczniowie i studenci	66	30	3	54
	Gospodynie domowe i inni	43	46	10	63
Dochody na jedną osobę	Do 649 zł	21	46	32	165
	Od 650 do 999 zł	29	56	14	133
	Od 1000 do 1399 zł	40	47	13	160
	Od 1400 zł do 1999 zł	52	42	6	122
	2000 zł i więcej	75	22	3	198
Ocena własnych war. mater.	Złe	6	34	60	152
	Średnie	21	69	9	436
	Dobre	84	16		460
Udział w prakt. religijnych	Kilka razy w tygodniu	45	38	17	53
	Raz w tygodniu	47	42	11	467
	1–2 razy w miesiącu	38	47	15	151
	Kilka razy w roku	45	40	13	216
	W ogóle nie uczestniczy	54	33	13	156
Poglądy polityczne	Lewica	53	38	10	157
	Centrum	53	37	9	332
	Prawica	44	43	13	349
	Trudno powiedzieć	35	44	20	210

Tabela 5		Jak Pan(i) ogólnie ocenia obecną sytuację w Pana(i) zakładzie pracy? Czy jest ona:				Liczba osób
		dobra	ani dobra, ani zła	zła	Trudno powiedzieć	
		%	%	%	%	
Ogółem		56	29	13	2	553
Płeć	Mężczyźni	57	30	12	2	304
	Kobiety	55	28	15	2	249
Wiek	18–24 lata	68	27	5		39
	25–34	69	22	8	1	152
	35–44	51	31	18	1	148
	45–54	50	38	11	2	119
	55–64	50	30	17	4	77
	65 lat i więcej	32	22	34	11	17
Miejsce zamieszkania	Wieś	50	32	16	2	209
	Miasto do 19 999	55	34	10	1	72
	20 000 – 99 999	53	33	12	3	92
	100 000 – 499 999	64	23	11	1	103
	500 000 i więcej mieszk.	66	22	11	1	77
Wykształcenie	Podstawowe / gimnazjalne	55	28	13	5	55
	Zasadnicze zawodowe	40	44	14	2	127
	Średnie	57	27	15	1	178
	Wyższe	66	22	10	1	192
Grupa społeczna i zawodowa	Kadra kier., spec. z wyższym wyksz.	69	22	8	1	121
	Średni personel, technicy	44	20	35		35
	Pracownicy adm.-biurowi	61	31	8		70
	Pracownicy usług	63	25	11	1	62
	Robotnicy wykwalifikowani	54	36	9	1	105
	Robotnicy niewykwalifik.	49	30	17	4	61
	Rolnicy	23	43	28	5	42
	Pracujący na własny rach.	58	28	13		44
	Bezrobotni	61	39			2
	Emeryci	54	33		14	6
	Renciści		100			1
	Uczniowie i studenci	100				2
	Gospodynie domowe i inni		100			1
Dochody na jedną osobę	Do 649 zł	40	27	29	3	74
	Od 650 do 999 zł	39	46	11	4	56
	Od 1000 do 1399 zł	50	36	14		73
	Od 1400 zł do 1999 zł	64	28	7	2	68
	2000 zł i więcej	76	16	8	1	136
Ocena własnych war. mater.	Złe	24	37	33	6	56
	Średnie	40	41	18	1	204
	Dobre	73	20	6	1	293
Udział w prakt. religijnych	Kilka razy w tygodniu	60	23	17		19
	Raz w tygodniu	55	30	13	2	218
	1–2 razy w miesiącu	54	34	12	1	85
	Kilka razy w roku	51	30	16	3	132
	W ogóle nie uczestniczy	68	24	8		95
Poglądy polityczne	Lewica	57	29	13	1	98
	Centrum	53	32	14	1	184
	Prawica	61	24	12	2	174
	Trudno powiedzieć	52	33	13	2	96

Tabela 6		Czy liczy się Pan(i) z możliwością utraty obecnej pracy (zwolnienia, bankructwa, upadku, likwidacji zakładu, gospodarstwa itp.)?			Liczba osób
		Tak	Nie	Trudno powiedzieć	
		%	%	%	
Ogółem		35	62	3	553
Płeć	Mężczyźni	32	64	3	304
	Kobiety	39	59	2	249
Wiek	18–24 lata	47	46	7	39
	25–34	37	61	2	152
	35–44	39	59	2	148
	45–54	35	64	2	119
	55–64	24	73	3	77
	65 lat i więcej	15	71	14	17
Miejsce zamieszkania	Wieś	33	65	2	209
	Miasto do 19 999	47	50	3	72
	20 000 – 99 999	42	56	2	92
	100 000 – 499 999	30	66	4	103
	500 000 i więcej mieszk.	29	68	3	77
Wykształcenie	Podstawowe / gimnazjalne	32	62	6	55
	Zasadnicze zawodowe	36	61	3	127
	Średnie	34	62	3	178
	Wyższe	37	62	1	192
Grupa społeczna i zawodowa	Kadra kier., spec. z wyższym wyksz.	32	68		121
	Średni personel, technicy	45	55		35
	Pracownicy adm.-biurowi	44	53	3	70
	Pracownicy usług	36	62	2	62
	Robotnicy wykwalifikowani	42	55	2	105
	Robotnicy niewykwalifik.	39	53	8	61
	Rolnicy	10	90		42
Pracujący na własny rach.	20	76	4	44	
Dochody na jedną osobę	Do 649 zł	36	59	5	74
	Od 650 do 999 zł	49	50	2	56
	Od 1000 do 1399 zł	38	61	1	73
	Od 1400 zł do 1999 zł	43	53	3	68
	2000 zł i więcej	24	76	0	136
Ocena własnych war. mater.	Złe	48	46	6	56
	Średnie	42	55	3	204
	Dobre	28	70	2	293
Udział w prakt. religijnych	Kilka razy w tygodniu	33	62	5	19
	Raz w tygodniu	34	64	2	218
	1–2 razy w miesiącu	40	58	2	85
	Kilka razy w roku	36	59	4	132
	W ogóle nie uczestniczy	33	64	2	95
Poglądy polityczne	Lewica	39	61		98
	Centrum	31	66	3	184
	Prawica	36	62	2	174
	Trudno powiedzieć	38	55	7	96

Tabela 7		Jak określił(a)by Pan(i) sytuację na rynku pracy w Pana(i) miejscowości lub w okolicy? Czy, Pana(i) zdaniem, obecnie:					Liczba osób
		bez większych problemów można znaleźć odpowiednią pracę	można wprawdzie znaleźć jakąś pracę, ale trudno jest o pracę odpowiednią	trudno jest znaleźć jakąkolwiek pracę	nie można znaleźć żadnej pracy	Trudno powiedzieć	
		%	%	%	%	%	
Ogółem		5	38	39	14	4	1048
Płeć	Mężczyźni	6	40	36	16	3	510
	Kobiety	4	36	42	13	5	538
Wiek	18–24 lata	6	48	36	7	3	117
	25–34	7	45	39	6	3	205
	35–44	9	41	39	10	1	183
	45–54	3	40	34	21	3	165
	55–64	3	32	43	20	2	186
	65 lat i więcej	1	25	41	22	11	192
Miejsce zamieszkania	Wieś	3	32	44	19	2	419
	Miasto do 19 999	2	29	51	16	3	154
	20 000 – 99 999	2	37	41	14	6	194
	100 000 – 499 999	7	49	26	11	8	170
	500 000 i więcej mieszk.	15	56	22	2	5	111
Wykształcenie	Podstawowe / gimnazjalne	2	24	47	20	7	217
	Zasadnicze zawodowe	3	34	41	19	3	256
	Średnie	5	39	39	13	4	323
	Wyższe	8	51	30	7	3	252
Grupa społeczna i zawodowa	Kadra kier., spec. z wyższym wyksz.	13	49	32	4	2	122
	Średni personel, technicy	12	53	28	7		35
	Pracownicy adm.-biurowi	1	56	35	5	3	70
	Pracownicy usług	4	49	35	8	4	62
	Robotnicy wykwalifikowani	5	51	36	8	1	105
	Robotnicy niewykwalifik.	1	30	51	17		61
	Rolnicy	6	34	45	14	2	44
	Pracujący na własny rach.	14	51	25	8	2	44
	Bezrobotni	1	24	50	24	1	103
	Emeryci	2	23	43	23	10	214
	Renciści	1	17	47	31	4	71
	Uczniowie i studenci	7	57	23	6	7	54
	Gospodynie domowe i inni	2	34	44	13	7	63
	Dochody na jedną osobę	Do 649 zł	3	25	50	21	2
Od 650 do 999 zł		4	34	39	21	3	133
Od 1000 do 1399 zł		1	42	38	14	5	160
Od 1400 zł do 1999 zł		2	45	35	12	6	122
2000 zł i więcej		11	46	29	9	5	198
Ocena własnych war. mater.	Złe	3	25	39	27	7	152
	Średnie	2	34	40	20	4	436
	Dobre	7	45	38	5	4	460
Udział w prakt. religijnych	Kilka razy w tygodniu		34	37	24	5	53
	Raz w tygodniu	3	34	45	15	4	467
	1–2 razy w miesiącu	3	38	38	17	4	151
	Kilka razy w roku	4	41	36	13	6	216
	W ogóle nie uczestniczy	13	45	28	11	2	156
Poglądy polityczne	Lewica	6	41	39	11	3	157
	Centrum	7	39	35	15	4	332
	Prawica	3	41	39	14	3	349
	Trudno powiedzieć	2	27	47	17	7	210