

NR 92/2015

**NASTROJE SPOŁECZNE
W CZERWCU**

Znak jakości przyznany CBOS przez Organizację Firm Badania Opinii i Rynku 9 stycznia 2015 roku



Fundacja Centrum Badania Opinii Społecznej
ul. Świętojerska 5/7, 00-236 Warszawa
e-mail: sekretariat@cbos.pl; info@cbos.pl
<http://www.cbos.pl>
(48 22) 629 35 69

W czerwcu¹ zmniejszył się krytycyzm w ocenie zmian zachodzących w kraju, nieznacznie wzrosły też nadzieje na poprawę sytuacji w Polsce w ciągu najbliższego roku. W tym miesiącu, również w niewielkim stopniu, wzrosło niezadowolenie z obecnej sytuacji politycznej, a przewidywania dotyczące jej rozwoju uległy polaryzacji. Pozostałe wskaźniki kształtują się na poziomie zbliżonym do rejestrowanego w maju.

OCENY

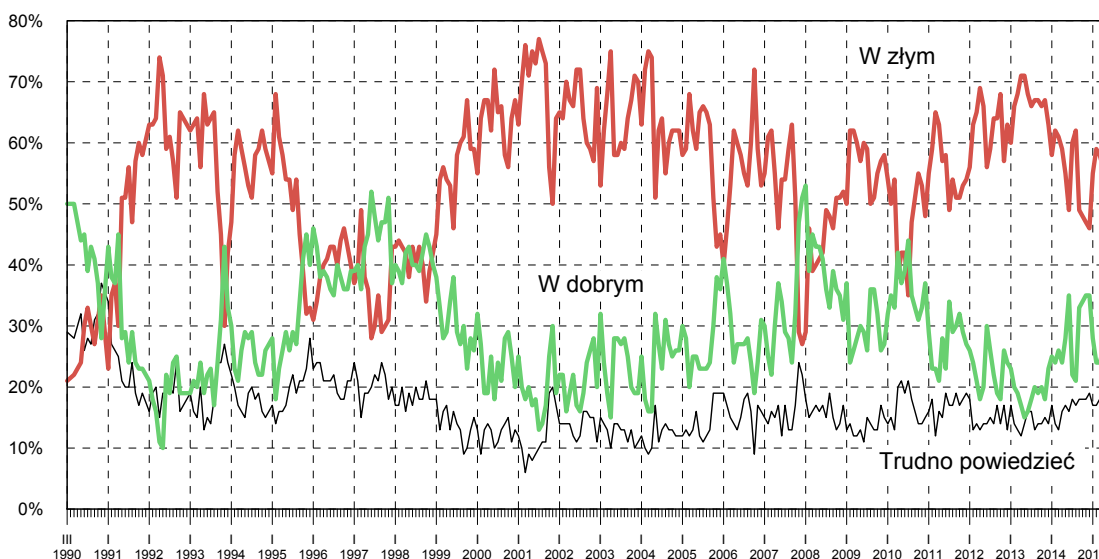
W stosunku do maja ubyło badanych uważających, że **sytuacja w kraju** zmierza w złym kierunku (o 6 punktów procentowych, do 51%), odsetek osób będących przeciwnego zdania w zasadzie się nie zmienił (27%), natomiast przybyło respondentów niepotrafiących określić kierunku zmian zachodzących w Polsce (z 15% do 22%).

Tabela 1

| Czy, ogólnie rzecz biorąc, sytuacja w naszym kraju zmierza w dobrym czy też w złym kierunku? | Wskazania respondentów według terminów badań | | | | | | | | | | | | |
|---|--|-----|------|----|----|----|------|----|----|-----|----|----|----|
| | 2014 | | | | | | 2015 | | | | | | |
| | VI | VII | VIII | IX | X | XI | XII | I | II | III | IV | V | VI |
| | w procentach | | | | | | | | | | | | |
| W dobrym | 35 | 22 | 21 | 33 | 34 | 35 | 35 | 28 | 24 | 24 | 26 | 28 | 27 |
| W złym | 49 | 60 | 62 | 49 | 48 | 47 | 46 | 55 | 59 | 58 | 56 | 57 | 51 |
| Trudno powiedzieć | 16 | 18 | 17 | 18 | 18 | 18 | 19 | 17 | 17 | 18 | 18 | 15 | 22 |

¹ Badanie „Aktualne problemy i wydarzenia” (301) przeprowadzono metodą wywiadów bezpośrednich (face-to-face) wspomaganym komputerowo (CAPI) w dniach 11–17 czerwca 2015 roku na liczącej 1011 osób reprezentatywnej próbie losowej dorosłych mieszkańców Polski.

RYS. 1. CZY, OGÓLNIIE RZECZ BIORĄC, SYTUACJA W NASZYM KRAJU ZMIERZA W DOBRYM CZY TEŻ W ZŁYM KIERUNKU?



Niezadowolenie z kierunku rozwoju sytuacji w kraju przeważa nad zadowoleniem w prawie wszystkich analizowanych grupach społeczno-demograficznych. Szczególnie duży krytycyzm cechuje badanych o najniższych miesięcznych dochodach *per capita* (poniżej 650 zł – 68% opinii negatywnych), ankietowanych niezadowolonych z warunków materialnych swoich gospodarstw domowych (61%), uczestniczących w praktykach religijnych kilka razy w tygodniu (68%), a w grupach społeczno-zawodowych – bezrobotnych (66%) oraz pracowników administracyjno-biurowych (63%).

Z kolei stosunkowo dobrze rozwój sytuacji w Polsce oceniają badani o najwyższych miesięcznych dochodach *per capita* (co najmniej 2000 zł – 43% opinii pozytywnej), mieszkańcy największych ponadpółmilionowych miast (37%), ankietowani o prawicowych poglądach politycznych (34%), a w grupach społeczno-zawodowych – kadra kierownicza i specjaliści z wyższym wykształceniem (38%).

W potencjalnych elektoratach partyjnych pozytywne opinie na temat rozwoju sytuacji w kraju przeważają nad negatywnymi jedynie wśród zwolenników PO. Sympatycy PiS (wraz z Solidarną Polską, Polską Razem i Prawicą Rzeczypospolitej), inicjatywy politycznej Pawła Kukiza, respondenci niezdecydowani, czy wziąć udział w ewentualnych wyborach, a także niezamierzający w nich uczestniczyć zdecydowanie częściej wyrażają niezadowolenie niż zadowolenie z kierunku rozwoju sytuacji w kraju.

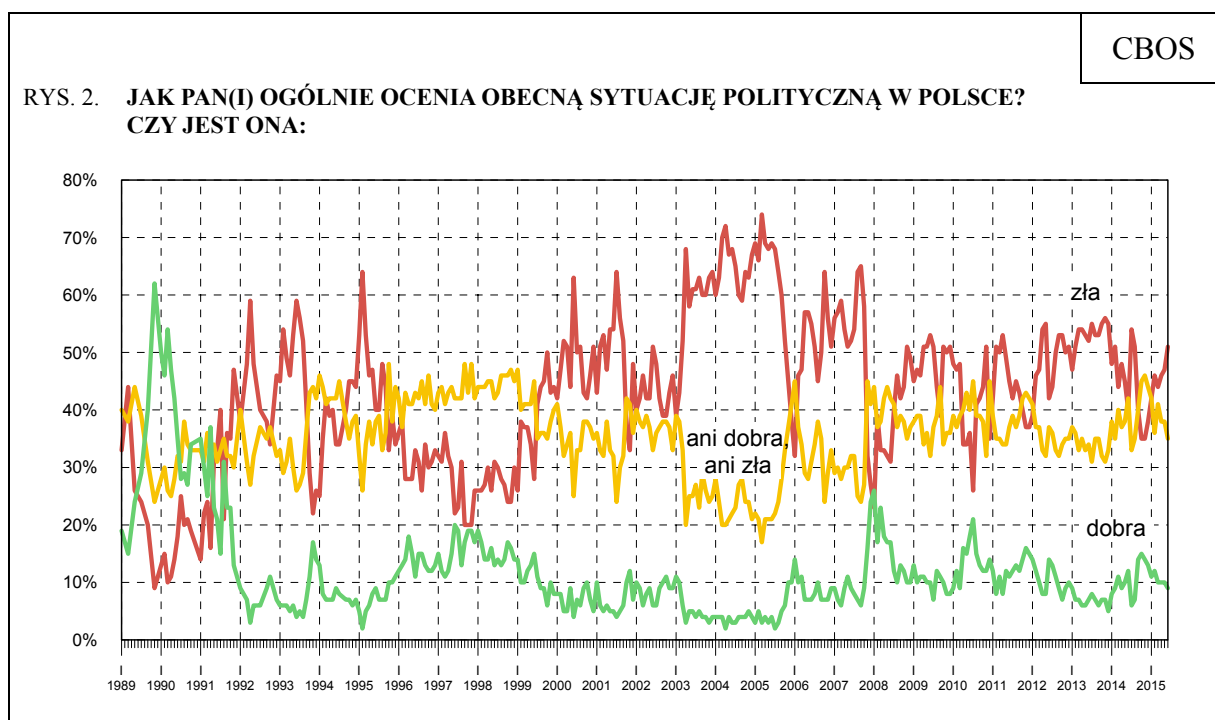
Tabela 2

| Elektoraty* | Czy, ogólnie rzecz biorąc, sytuacja w naszym kraju zmierza w dobrym czy też w złym kierunku? | | |
|---|--|--------|-------------------|
| | W dobrym | W złym | Trudno powiedzieć |
| | w procentach | | |
| PO | 47 | 33 | 20 |
| PiS (wraz z Solidarną Polską, Polską Razem i Prawicą Rzeczypospolitą) | 30 | 47 | 23 |
| Komitet wyborczy Pawła Kukiza (Ruch JOW) | 20 | 62 | 18 |
| Niezdecydowani, czy wziąć udział w wyborach | 20 | 59 | 21 |
| Niezamierzający brać udziału w wyborach | 15 | 65 | 20 |

* Określone na podstawie deklaracji głosowania w ewentualnych wyborach parlamentarnych

** Dane dotyczące tych partii należy traktować ostrożnie ze względu na niewielką liczbę ich zwolenników w próbie

Od maja zwiększył się odsetek badanych negatywnie oceniających **sytuację polityczną** w Polsce (o 4 punkty procentowe, do 51%), zarazem nieznacznie zmniejszył się odsetek tych, którzy określają ją jako przeciętną (o 3 punkty, do 35%), a liczba osób zadowolonych z jakości życia politycznego w naszym kraju praktycznie się nie zmieniła (9%).



Pominięto odpowiedzi „trudno powiedzieć”

Tabela 3

| Jak Pan(i) ogólnie ocenia obecną sytuację polityczną w Polsce? Czy jest ona: | Wskazania respondentów według terminów badań | | | | | | | | | | | | |
|---|--|-----|------|----|----|----|------|----|----|-----|----|----|----|
| | 2014 | | | | | | 2015 | | | | | | |
| | VI | VII | VIII | IX | X | XI | XII | I | II | III | IV | V | VI |
| | w procentach | | | | | | | | | | | | |
| – dobra | 12 | 6 | 7 | 14 | 15 | 14 | 13 | 11 | 12 | 10 | 10 | 10 | 9 |
| – ani dobra, ani zła | 42 | 33 | 35 | 40 | 45 | 46 | 44 | 42 | 36 | 41 | 38 | 38 | 35 |
| – zła | 40 | 54 | 51 | 40 | 35 | 35 | 38 | 42 | 46 | 44 | 46 | 47 | 51 |
| Trudno powiedzieć | 6 | 7 | 6 | 6 | 5 | 5 | 5 | 5 | 6 | 5 | 6 | 5 | 5 |

W niemal wszystkich analizowanych grupach społeczno-demograficznych najczęstsze są negatywne opinie na temat sytuacji politycznej. Do pewnych wyjątków zaliczyć należy najmłodszych ankietowanych (w wieku 18–24 lata), uczniów, studentów oraz pracujących na własny rachunek, którzy częściej przeciętnie niż źle postrzegają jakość życia politycznego w Polsce. Największy krytycyzm w ocenach sytuacji politycznej cechuje badanych uczestniczących w praktykach religijnych kilka razy w tygodniu (66% opinii negatywnych) oraz ankietowanych niezadowolonych z warunków materialnych swoich gospodarstw domowych (63%).

W potencjalnych elektoratach partyjnych stosunkowo najlepiej sytuację polityczną w Polsce postrzegają sympatycy PO, choć zaznaczyć należy, że najczęściej oceniają ją jako przeciętną. Natomiast zwolennicy PiS (wraz z Solidarną Polską, Polską Razem i Prawicą Rzeczypospolitą), inicjatywy politycznej Pawła Kukiza, niezdecydowani, czy brać udział w wyborach, oraz niezamierzający w nich uczestniczyć najczęściej oceniają ją negatywnie.

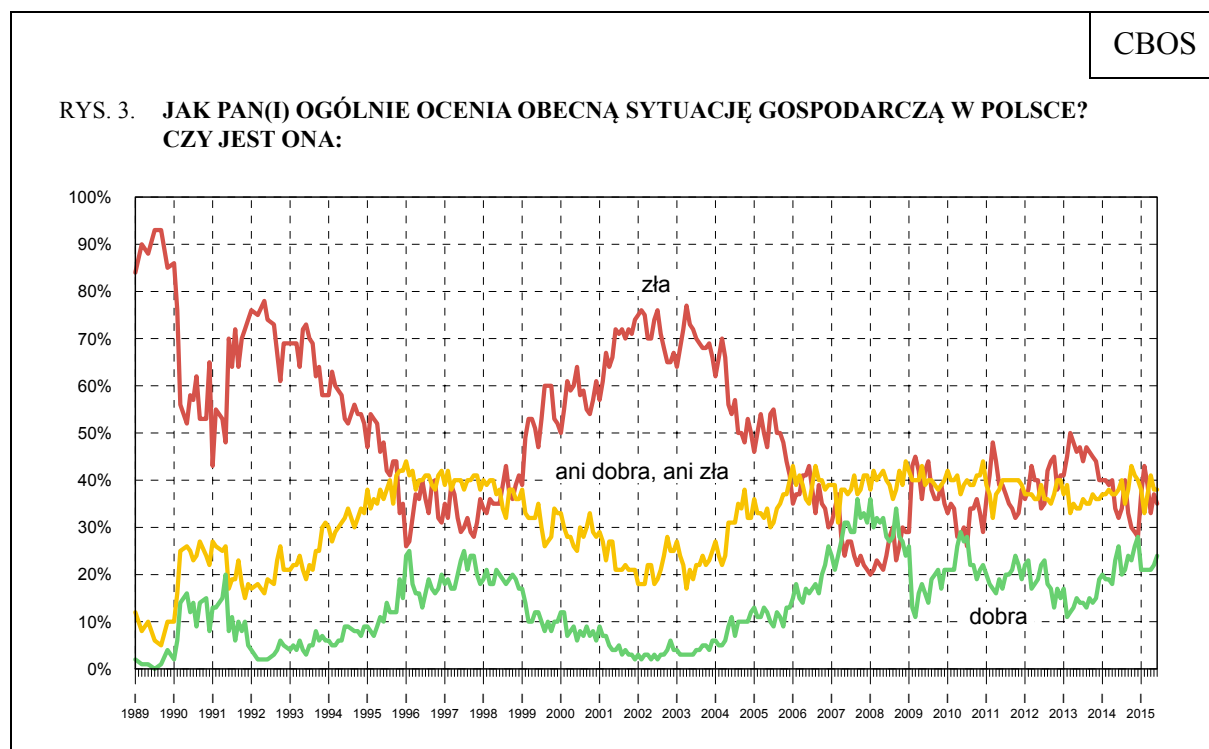
Tabela 4

| Potencjalne elektoraty* | Jak Pan(i) ogólnie ocenia obecną sytuację polityczną w Polsce? Czy jest ona: | | | |
|---|--|-----------------------|-----|----------------------|
| | dobra | ani dobra, ani zła | zła | Trudno powiedzieć |
| | w procentach | | | |
| PO | 19 | 43 | 36 | 2 |
| PiS (wraz z Solidarną Polską, Polską Razem i Prawicą Rzeczypospolitą) | 8 | 25 | 61 | 6 |
| Komitet wyborczy Pawła Kukiza (Ruch JOW) | 3 | 36 | 59 | 2 |
| Niezdecydowani, czy wziąć udział w wyborach | 6 | 43 | 47 | 4 |
| Niezamierzający brać udziału w wyborach | 8 | 26 | 55 | 11 |

* Określone na podstawie deklaracji głosowania w ewentualnych wyborach parlamentarnych

** Dane dotyczące tych partii należy traktować ostrożnie ze względu na niewielką liczbę ich zwolenników w próbie.

Ostatnie tygodnie nie przyniosły większych zmian w ocenach **sytuacji gospodarczej** w Polsce. Obecnie prawie co czwarty respondent (24%, wzrost o 2 punkty procentowe) uważa, że jest ona dobra, a więcej niż co trzeci (35%, spadek o 2 punkty) jest przeciwnego zdania.



Pominięto odpowiedzi „trudno powiedzieć”

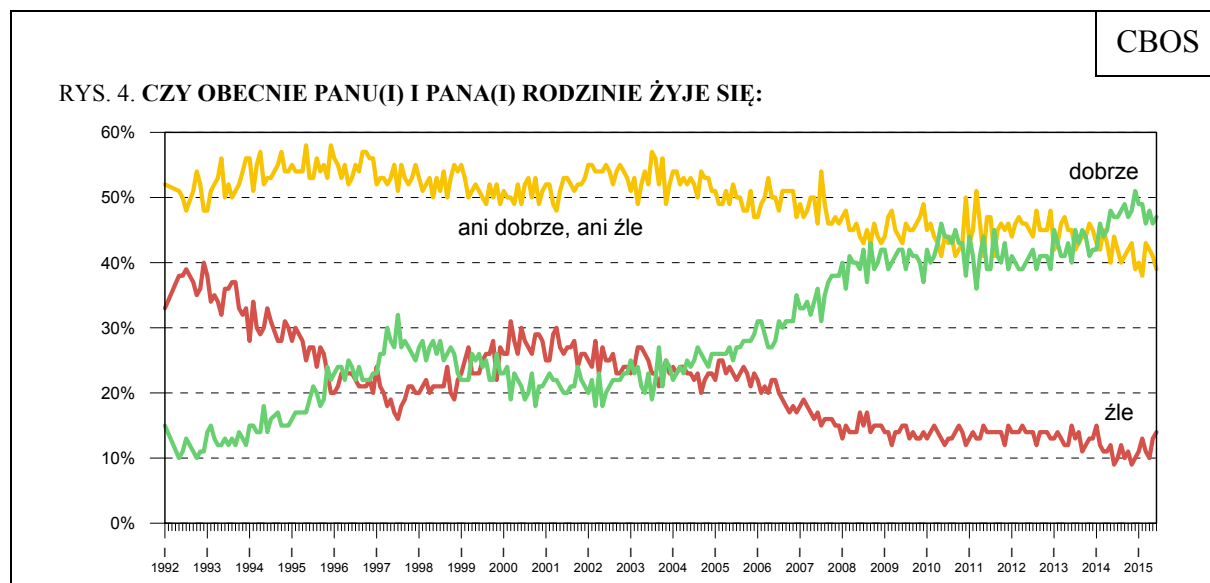
Tabela 5

| Jak Pan(i) ogólnie ocenia obecną sytuację gospodarczą w Polsce? Czy jest ona: | Wskazania respondentów według terminów badań | | | | | | | | | | | | |
|---|--|-----|------|----|----|----|------|----|----|-----|----|----|----|
| | 2014 | | | | | | 2015 | | | | | | |
| | VI | VII | VIII | IX | X | XI | XII | I | II | III | IV | V | VI |
| | w procentach | | | | | | | | | | | | |
| – dobra | 26 | 20 | 21 | 24 | 23 | 26 | 28 | 21 | 21 | 21 | 21 | 22 | 24 |
| – ani dobra, ani zła | 38 | 40 | 35 | 38 | 43 | 41 | 40 | 38 | 33 | 37 | 41 | 38 | 38 |
| – zła | 32 | 34 | 40 | 33 | 30 | 29 | 28 | 37 | 43 | 39 | 33 | 37 | 35 |
| Trudno powiedzieć | 4 | 6 | 4 | 5 | 4 | 4 | 4 | 4 | 3 | 3 | 5 | 3 | 3 |

Krytyczne opinie na temat sytuacji gospodarczej w Polsce najczęściej wypowiadają badani niezadowoleni z warunków materialnych swoich gospodarstw domowych, o najniższych dochodach *per capita*, kilka razy w tygodniu uczestniczący w praktykach religijnych, a w grupach społeczno-zawodowych bezrobotni. Natomiast pozytywne opinie na temat stanu polskiej gospodarki najczęściej formułują badani o najwyższych dochodach

per capita, zadowoleni z warunków materialnych swoich gospodarstw domowych, mieszkańcy największych miast, absolwenci wyższych uczelni, kadra kierownicza i specjaliści z wyższym wykształceniem oraz pracujący na własny rachunek.

Stabilne są oceny **poziomu życia badanych i ich rodzin**. Nadal prawie połowa ankietowanych (47%) twierdzi, że im i ich rodzinom żyje się dobrze, prawie dwie piąte (39%, spadek o 2 punkty procentowe) uważa, że przeciętnie, a co siódmy (14%) – że źle.



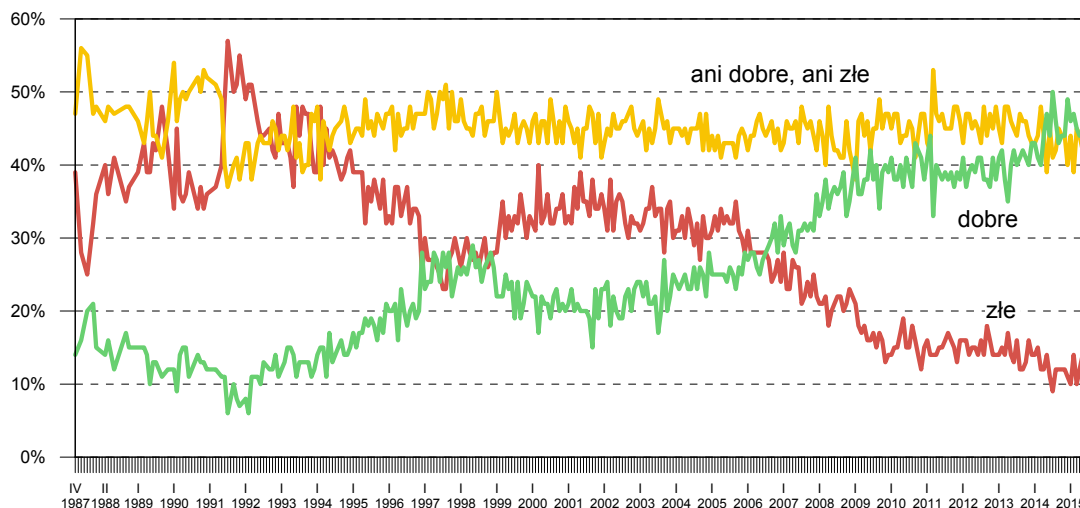
Pominięto odpowiedzi „trudno powiedzieć”

Tabela 6

| Czy obecnie Panu(i) i Pana(i) rodzinie żyje się: | Wskazania respondentów według terminów badań | | | | | | | | | | | | |
|--|--|-----|------|----|----|----|------|----|----|-----|----|----|----|
| | 2014 | | | | | | 2015 | | | | | | |
| | VI | VII | VIII | IX | X | XI | XII | I | II | III | IV | V | VI |
| | w procentach | | | | | | | | | | | | |
| – dobrze | 47 | 47 | 48 | 49 | 47 | 48 | 51 | 49 | 49 | 46 | 48 | 46 | 47 |
| – ani dobrze, ani źle | 44 | 42 | 40 | 41 | 42 | 43 | 39 | 40 | 38 | 43 | 42 | 41 | 39 |
| – źle | 9 | 10 | 12 | 10 | 11 | 9 | 10 | 11 | 13 | 11 | 10 | 13 | 14 |

Jednocześnie nieco zmalał odsetek badanych niezadowolonych z **warunków materialnych swoich gospodarstw domowych** (o 3 punkty procentowe, do 11%), a odsetek tych, którzy określają je jako przeciętne, minimalnie wzrósł (o 2 punkty, do 44%); liczba zadowolonych praktycznie nie uległa zmianie (45%).

RYS. 5. JAK PAN(I) OCENIA OBECNE WARUNKI MATERIALNE SWOJEGO GOSPODARSTWA DOMOWEGO? CZY SĄ ONE:



Do marca 1992 roku pytanie brzmiało: „Jak ocenia Pan(i) swoje (rodziny) obecne warunki materialne?”, a środkową kategorią skali było „średnie, przeciętne”

Tabela 7

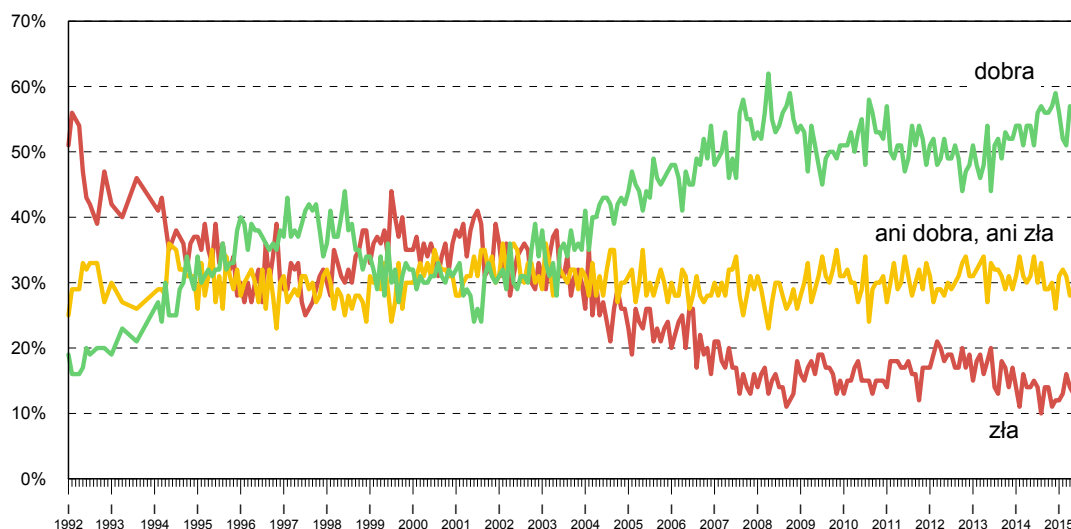
| Jak Pan(i) ocenia obecne warunki materialne swojego gospodarstwa domowego? Czy są one: | Wskazania respondentów według terminów badań | | | | | | | | | | | | |
|--|--|-----|------|----|----|----|------|----|----|-----|----|----|----|
| | 2014 | | | | | | 2015 | | | | | | |
| | VI | VII | VIII | IX | X | XI | XII | I | II | III | IV | V | VI |
| | w procentach | | | | | | | | | | | | |
| – dobre | 44 | 50 | 46 | 43 | 44 | 44 | 49 | 46 | 47 | 45 | 44 | 44 | 45 |
| – ani dobre, ani złe | 45 | 41 | 42 | 45 | 44 | 44 | 40 | 44 | 39 | 45 | 44 | 42 | 44 |
| – złe | 11 | 9 | 12 | 12 | 12 | 12 | 11 | 10 | 14 | 10 | 12 | 14 | 11 |

Zadowolenie z warunków materialnych swoich gospodarstw domowych oraz poziomu życia częściej niż inni deklarują ankietowani o wyższych dochodach *per capita* i – co jest z tym związane – lepiej wykształceni, a także młodszy.

W czerwcu w zasadzie nie zmieniły się oceny **sytuacji w zakładach pracy**. Większość pracujących (56%) uważa, że jest ona dobra, co siódmy (14%) ocenia, że zła, a więcej niż co czwarty (28%) określa ją jako przeciętną.

RYS. 6. JAK PAN(I) OGÓLNI OCENIA OBECNĄ SYTUACJĘ W PANA(I) ZAKŁADZIE PRACY?*

CZY JEST ONA:



* Odpowiedzi osób pracujących. Pominięto odpowiedzi „trudno powiedzieć”

Tabela 8

| Jak Pan(i) ogólnie ocenia obecną sytuację w Pana(i) zakładzie pracy? Czy jest ona: | Wskazania respondentów aktywnych zawodowo* według terminów badań | | | | | | | | | | | | |
|---|--|-----|------|-----|-----|-----|------|-----|-----|-----|-----|-----|-----|
| | 2014 | | | | | | 2015 | | | | | | |
| | VI | VII | VIII | IX | X | XI | XII | I | II | III | IV | V | VI |
| | N* | | | | | | | | | | | | |
| | 523 | 478 | 497 | 484 | 485 | 481 | 475 | 516 | 506 | 560 | 567 | 553 | 564 |
| | w procentach | | | | | | | | | | | | |
| – dobra | 51 | 56 | 57 | 56 | 56 | 57 | 59 | 56 | 52 | 51 | 57 | 56 | 56 |
| – ani dobra, ani zła | 34 | 30 | 33 | 29 | 29 | 30 | 26 | 31 | 32 | 31 | 28 | 29 | 28 |
| – zła | 15 | 14 | 10 | 14 | 14 | 11 | 12 | 12 | 13 | 16 | 14 | 13 | 14 |
| Trudno powiedzieć | 0 | 0 | 0 | 1 | 1 | 2 | 3 | 1 | 3 | 2 | 1 | 2 | 2 |

Zadowolenie z sytuacji w zakładach pracy częściej niż pozostali wyrażają pracownicy dobrze oceniający warunki materialne swoich gospodarstw domowych, o najwyższych miesięcznych dochodach *per capita*, absolwenci wyższych uczelni oraz mieszkańcy największych ponadpółmilionowych miast.

PRZEWIDYWANIA

Obecnie prawie co czwarty respondent (24%, od maja wzrost o 4 punkty procentowe) uważa, że w ciągu najbliższego roku **sytuacja w kraju** poprawi się, a co szósty (16%, spadek o 2 punkty) jest przeciwnego zdania. Nadal najliczniejsza grupa ankietowanych (48%, spadek o 5 punktów) sądzi, że w tym zakresie nic się nie zmieni.

Tabela 9

| Jak Pan(i) sądzi, czy w ciągu najbliższego roku sytuacja w Polsce poprawi się, pogorszy czy też się nie zmieni? | Wskazania respondentów według terminów badań | | | | | | | | | | | | |
|--|--|-----|------|----|----|----|------|----|----|-----|----|----|----|
| | 2014 | | | | | | 2015 | | | | | | |
| | VI | VII | VIII | IX | X | XI | XII | I | II | III | IV | V | VI |
| | w procentach | | | | | | | | | | | | |
| Poprawi się | 18 | 12 | 11 | 14 | 18 | 19 | 21 | 16 | 14 | 13 | 15 | 20 | 24 |
| Nie zmieni się | 58 | 53 | 48 | 56 | 56 | 58 | 56 | 53 | 50 | 56 | 57 | 53 | 48 |
| Pogorszy się | 18 | 25 | 31 | 21 | 18 | 14 | 16 | 25 | 27 | 22 | 18 | 18 | 16 |
| Trudno powiedzieć | 6 | 10 | 10 | 9 | 8 | 9 | 7 | 6 | 9 | 9 | 10 | 9 | 12 |

W czerwcu przewidywania dotyczące **sytuacji politycznej** w kraju w najbliższym roku uległy polaryzacji – wzrósł zarówno odsetek badanych oczekujących jej poprawy (o 5 punktów procentowych, do 24%), jak i odsetek obawiających się pogorszenia (o 4 punkty, do 18%), zmalała natomiast liczba osób uważających, że się ona nie zmieni (z 53% do 44%).

Tabela 10

| Czy, Pana(i) zdaniem, w ciągu najbliższego roku sytuacja polityczna w Polsce: | Wskazania respondentów według terminów badań | | | | | | | | | | | | |
|--|--|-----|------|----|----|----|------|----|----|-----|----|----|----|
| | 2014 | | | | | | 2015 | | | | | | |
| | VI | VII | VIII | IX | X | XI | XII | I | II | III | IV | V | VI |
| | w procentach | | | | | | | | | | | | |
| – poprawi się | 10 | 10 | 9 | 13 | 15 | 16 | 13 | 13 | 13 | 10 | 12 | 19 | 24 |
| – nie zmieni się | 64 | 55 | 57 | 58 | 61 | 63 | 63 | 55 | 55 | 62 | 60 | 53 | 44 |
| – pogorszy się | 16 | 23 | 23 | 19 | 14 | 12 | 16 | 20 | 23 | 15 | 16 | 14 | 18 |
| Trudno powiedzieć | 10 | 12 | 11 | 10 | 10 | 9 | 8 | 12 | 9 | 13 | 12 | 14 | 14 |

W ciągu ostatnich kilku tygodni praktycznie nie zmieniły się prognozy **stanu polskiej gospodarki**. Obecnie prawie co czwarty badany (24%) uważa, że w ciągu roku sytuacja gospodarcza się poprawi, co dziewiąty (11%) jest przeciwnego zdania, a większość respondentów (54%) sądzi, że się nie zmieni.

Tabela 11

| Czy, Pana(i) zdaniem, w ciągu najbliższego roku sytuacja gospodarcza w Polsce: | Wskazania respondentów według terminów badań | | | | | | | | | | | | |
|--|--|-----|------|----|----|----|------|----|----|-----|----|----|----|
| | 2014 | | | | | | 2015 | | | | | | |
| | VI | VII | VIII | IX | X | XI | XII | I | II | III | IV | V | VI |
| | w procentach | | | | | | | | | | | | |
| – poprawi się | 23 | 21 | 16 | 17 | 19 | 22 | 23 | 20 | 18 | 18 | 20 | 24 | 24 |
| – nie zmieni się | 55 | 54 | 49 | 56 | 57 | 56 | 58 | 51 | 51 | 57 | 56 | 55 | 54 |
| – pogorszy się | 14 | 15 | 25 | 19 | 15 | 14 | 11 | 20 | 23 | 14 | 14 | 11 | 11 |
| Trudno powiedzieć | 8 | 10 | 10 | 8 | 9 | 8 | 8 | 9 | 8 | 11 | 10 | 10 | 11 |

Po ubiegłomiesięcznej poprawie, przewidywania dotyczące **poziomu życia** praktycznie nie uległy zmianie. Blisko jedna czwarta ankietowanych (23%) uważa, że za rok im i ich rodzinom będzie się żyło lepiej, co jedenasty (9%, spadek o 2 punkty procentowe) sądzi, że gorzej, a większość (57%) jest zdania, że w tym zakresie nic się nie zmieni.

Tabela 12

| Jak Pan(i) sądzi, czy za rok Panu(i) i Pana(i) rodzinnie będzie się żyło: | Wskazania respondentów według terminów badań | | | | | | | | | | | | |
|--|--|-----|------|----|----|----|------|----|----|-----|----|----|----|
| | 2014 | | | | | | 2015 | | | | | | |
| | VI | VII | VIII | IX | X | XI | XII | I | II | III | IV | V | VI |
| | w procentach | | | | | | | | | | | | |
| – lepiej | 19 | 20 | 17 | 22 | 20 | 21 | 21 | 22 | 21 | 18 | 18 | 24 | 23 |
| – tak samo | 63 | 58 | 61 | 58 | 60 | 59 | 61 | 57 | 57 | 61 | 63 | 56 | 57 |
| – gorzej | 11 | 12 | 14 | 13 | 13 | 11 | 10 | 11 | 15 | 10 | 9 | 11 | 9 |
| Trudno powiedzieć | 7 | 10 | 8 | 7 | 7 | 9 | 8 | 10 | 7 | 11 | 10 | 9 | 11 |

W prognozach **warunków materialnych gospodarstw domowych** również dominuje przekonanie o utrzymaniu *status quo* (69%, spadek o 3 punkty procentowe), pozostali respondenci natomiast częściej mówią o ich poprawie (20%) niż pogorszeniu (11%).

Tabela 13

| Jak Pan(i) sądzi, czy w ciągu najbliższego roku warunki materialne Pana(i) gospodarstwa domowego: | Wskazania respondentów według terminów badań | | | | | | | | | | | | |
|--|--|-----|------|----|----|----|------|----|----|-----|----|----|----|
| | 2014 | | | | | | 2015 | | | | | | |
| | VI | VII | VIII | IX | X | XI | XII | I | II | III | IV | V | VI |
| | w procentach | | | | | | | | | | | | |
| – poprawią się | 18 | 21 | 14 | 19 | 19 | 17 | 23 | 21 | 19 | 18 | 16 | 18 | 20 |
| – pozostaną bez zmian | 73 | 69 | 72 | 68 | 69 | 71 | 69 | 70 | 69 | 72 | 75 | 72 | 69 |
| – pogorszą się | 9 | 10 | 14 | 13 | 12 | 12 | 8 | 9 | 12 | 10 | 9 | 10 | 11 |

W czerwcu jedynie w niewielkim stopniu zmieniły się prognozy rozwoju **sytuacji w zakładach pracy**. Obecnie więcej niż co piąty zatrudniony (22%) liczy na jej poprawę, co jedenasty (9%, spadek o 2 punkty procentowe) obawia się jej pogorszenia, natomiast większość pracujących (59%, spadek o 3 punkty) jest zdania, że kondycja ich zakładów pracy się nie zmieni.

Tabela 14

| Czy, Pana(i) zdaniem, w ciągu najbliższego roku sytuacja w Pana(i) zakładzie pracy: | Wskazania respondentów aktywnych zawodowo* według terminów badań | | | | | | | | | | | | |
|--|--|-----|------|-----|-----|-----|------|-----|-----|-----|-----|-----|-----|
| | 2014 | | | | | | 2015 | | | | | | |
| | VI | VII | VIII | IX | X | XI | XII | I | II | III | IV | V | VI |
| | N* | 523 | 479 | 497 | 483 | 485 | 481 | 475 | 516 | 506 | 560 | 568 | 553 |
| w procentach | | | | | | | | | | | | | |
| – poprawi się | 21 | 23 | 22 | 20 | 20 | 22 | 25 | 21 | 22 | 20 | 23 | 21 | 22 |
| – pozostanie bez zmian | 62 | 62 | 57 | 64 | 64 | 59 | 58 | 61 | 60 | 62 | 58 | 62 | 59 |
| – pogorszy się | 12 | 8 | 14 | 13 | 10 | 9 | 10 | 10 | 12 | 9 | 11 | 11 | 9 |
| Trudno powiedzieć | 5 | 7 | 7 | 3 | 6 | 10 | 7 | 8 | 6 | 9 | 8 | 6 | 10 |

BEZPIECZEŃSTWO ZATRUDNIENIA I OCENA LOKALNYCH RYNKÓW PRACY

W ciągu ostatniego miesiąca nie zmieniły się znacząco oceny **sytuacji na lokalnych rynkach pracy**. Obecnie 45% ankietowanych (od maja wzrost o 2 punkty procentowe) sądzi, że w ich miejscowości lub okolicy można znaleźć zatrudnienie, w tym jednak 39% ocenia, że trudno jest o pracę odpowiednią. Jednocześnie 51% badanych (od maja spadek o 2 punkty) uważa, że w ich okolicy trudno znaleźć jakąkolwiek pracę (37%) bądź że nie ma jej wcale (14%).

Przekonanie o możliwości znalezienia pracy w miejscowości zamieszkania lub jej okolicy częściej niż pozostali wyrażają badani mieszkający w największych miastach, ankietowani lepiej wykształceni, znajdujący się w lepszym położeniu materialnym oraz respondenci młodszy. Sytuację na lokalnych rynkach pracy lepiej postrzegają mężczyźni niż kobiety.

Tabela 15

| Jak określił(a)by Pan(i) sytuację na rynku pracy w Pana(i) miejscowości lub okolicy? Czy, Pana(i) zdaniem, obecnie: | Wskazania respondentów według terminów badań | | | | | | | | | | | | |
|---|--|-----|------|----|----|----|------|----|----|-----|----|----|----|
| | 2014 | | | | | | 2015 | | | | | | |
| | VI | VII | VIII | IX | X | XI | XII | I | II | III | IV | V | VI |
| | w procentach | | | | | | | | | | | | |
| – bez większych problemów można znaleźć odpowiednią pracę | 3 | 3 | 3 | 2 | 4 | 2 | 3 | 3 | 3 | 3 | 4 | 5 | 6 |
| – można wprawdzie znaleźć jakąś pracę, ale trudno jest o pracę odpowiednią | 35 | 35 | 35 | 40 | 35 | 35 | 35 | 35 | 32 | 37 | 38 | 38 | 39 |
| – trudno jest znaleźć jakąkolwiek pracę | 45 | 43 | 43 | 39 | 44 | 42 | 40 | 41 | 42 | 43 | 40 | 39 | 37 |
| – nie można znaleźć żadnej pracy | 14 | 14 | 14 | 15 | 14 | 18 | 18 | 18 | 19 | 15 | 16 | 14 | 14 |
| Trudno powiedzieć | 3 | 5 | 5 | 4 | 3 | 3 | 4 | 3 | 4 | 2 | 2 | 4 | 4 |

W czerwcu minimalnie zmniejszyło się **poczucie zagrożenia bezrobociem** – zmalał odsetek pracowników liczących się z możliwością utraty zatrudnienia (z 35% do 32%), a odsetek tych, którzy nie mają takich obaw, nieco się zwiększył (z 62% do 64%).

Z analizy różnicowań społeczno-demograficznych wynika, że z możliwością utraty pracy stosunkowo częściej niż pozostali liczą się badani znajdujący się w najtrudniejszym położeniu materialnym, z wykształceniem zasadniczym zawodowym lub średnim, w wieku 25–34 lata, a w grupach społeczno-zawodowych – pracownicy usług i robotnicy niewykwalifikowani.

Tabela 16

| Czy liczy się Pan(i) z możliwością utraty obecnej pracy (zwolnienia, bankructwa, upadku, likwidacji zakładu, gospodarstwa itp.)? | Wskazania osób aktywnych zawodowo* według terminów badań | | | | | | | | | | | | | | | | | | | | | | | | | |
|---|--|---------|---------|---------|---------|---------|---------|---------|---------|---------|---------|---------|---------|----|----|----|----|----|----|----|----|----|----|----|----|----|
| | 2014 | | | | | | 2015 | | | | | | | | | | | | | | | | | | | |
| | VI | VII | VIII | IX | X | XI | XII | I | II | III | IV | V | VI | | | | | | | | | | | | | |
| | (N=523) | (N=479) | (N=497) | (N=483) | (N=486) | (N=481) | (N=475) | (N=516) | (N=504) | (N=560) | (N=569) | (N=553) | (N=564) | | | | | | | | | | | | | |
| w procentach | | | | | | | | | | | | | | | | | | | | | | | | | | |
| Bardzo poważnie się z tym liczę | 8 | 37 | 6 | 31 | 5 | 31 | 7 | 35 | 7 | 37 | 6 | 33 | 6 | 28 | 5 | 28 | 7 | 35 | 5 | 35 | 7 | 37 | 5 | 35 | 7 | 32 |
| Raczej tak | 29 | 25 | 26 | 28 | 30 | 27 | 22 | 23 | 28 | 30 | 30 | 30 | 30 | 23 | 28 | 30 | 30 | 30 | 30 | 30 | 30 | 30 | 30 | 30 | 25 | 25 |
| Raczej nie | 38 | 36 | 40 | 36 | 40 | 38 | 45 | 40 | 40 | 40 | 37 | 38 | 45 | 40 | 40 | 40 | 40 | 40 | 40 | 40 | 37 | 38 | 37 | 37 | 37 | 37 |
| Nie, to mało prawdopodobne | 23 | 61 | 29 | 65 | 67 | 63 | 59 | 64 | 67 | 62 | 60 | 60 | 67 | 67 | 62 | 60 | 62 | 60 | 60 | 60 | 60 | 60 | 62 | 62 | 64 | 64 |
| Trudno powiedzieć | 2 | 2 | 4 | 4 | 2 | 2 | 2 | 2 | 4 | 4 | 3 | 3 | 3 | 3 | 5 | 5 | 3 | 3 | 5 | 5 | 3 | 3 | 3 | 3 | 4 | 4 |

* Dotyczy osób zatrudnionych, także rolników oraz emerytów i rencistów pracujących w niepełnym wymiarze godzin



W czerwcu większość monitorowanych przez nas wskaźników kształtuje się na poziomie zbliżonym do odnotowanego przed miesiącem. Niektóre z nich uległy jednak dość znaczącym zmianom. Na mniej więcej dwa miesiące przed zaprzysiężeniem nowo wybranego prezydenta i na cztery miesiące przed wyborami parlamentarnymi, wyraźnie zmniejszył się odsetek badanych uważających, że w ciągu najbliższego roku sytuacja polityczna się nie zmieni, a opinie na temat kierunku tych zmian uległy polaryzacji. Nadal jednak największa grupa ankietowanych wyraża przekonanie, że w tym zakresie utrzyma się status quo. Przekonaniu o zmianie sytuacji politycznej w ciągu nadchodzącego roku towarzyszy niewielki wzrost niezadowolenia z jej obecnego rozwoju.

Polacy z mniejszym pesymizmem patrzą w przyszłość – dosyć wyraźnie ubyło oceniających, że sytuacja w kraju zmierza w złym kierunku, a zarazem przybyło dystansujących się od wyrażania opinii ten temat. Jednocześnie wzrosły nadzieje na poprawę sytuacji w Polsce, a – co szczególnie istotne – odsetek respondentów, którzy uważają, że sytuacja w kraju poprawi się, należy do najwyższych w ciągu ostatnich pięciu lat.

Opracowała

Małgorzata OMYŁA-RUDZKA

Tabela 1

| | | Czy, ogólnie rzecz biorąc, sytuacja w naszym kraju zmierza w dobrym czy też w złym kierunku? | | | Liczba osób |
|-----------------------------|-------------------------------------|--|--------|-------------------|-------------|
| | | W dobrym | W złym | Trudno powiedzieć | |
| | | % | % | % | |
| Ogółem | | 27 | 51 | 21 | 1010 |
| Płeć | Mężczyźni | 31 | 48 | 20 | 490 |
| | Kobiety | 24 | 54 | 22 | 520 |
| Wiek | 18–24 lata | 24 | 49 | 27 | 113 |
| | 25–34 | 26 | 56 | 19 | 200 |
| | 35–44 | 27 | 51 | 22 | 177 |
| | 45–54 | 25 | 53 | 22 | 158 |
| | 55–64 | 28 | 51 | 21 | 179 |
| | 65 lat i więcej | 32 | 48 | 21 | 183 |
| Miejsce zamieszkania | Wieś | 26 | 55 | 19 | 402 |
| | Miasto do 19 999 | 22 | 58 | 20 | 149 |
| | 20 000 – 99 999 | 27 | 48 | 25 | 187 |
| | 100 000 – 499 999 | 29 | 47 | 24 | 162 |
| | 500 000 i więcej mieszk. | 37 | 42 | 21 | 109 |
| Wykształcenie | Podstawowe / gimnazjalne | 24 | 54 | 22 | 209 |
| | Zasadnicze zawodowe | 26 | 53 | 21 | 247 |
| | Średnie | 25 | 51 | 23 | 311 |
| | Wyższe | 34 | 47 | 19 | 242 |
| Grupa społeczna i zawodowa | Kadra kier., spec. z wyższym wyksz. | 38 | 43 | 19 | 127 |
| | Średni personel, technicy | 20 | 48 | 32 | 38 |
| | Pracownicy adm.-biurowi | 19 | 63 | 18 | 69 |
| | Pracownicy usług | 19 | 58 | 23 | 74 |
| | Robotnicy wykwalifikowani | 26 | 54 | 20 | 98 |
| | Robotnicy niewykwalifik. | 29 | 40 | 31 | 45 |
| | Rolnicy | 22 | 56 | 22 | 54 |
| | Pracujący na własny rach. | 33 | 49 | 18 | 49 |
| | Bezrobotni | 25 | 66 | 9 | 67 |
| | Emeryci | 30 | 47 | 23 | 199 |
| | Renciści | 28 | 47 | 25 | 53 |
| | Uczniowie i studenci | 25 | 47 | 28 | 70 |
| | Gospodynie domowe i inni | 23 | 56 | 20 | 67 |
| Dochody na jedną osobę | Do 649 zł | 16 | 68 | 16 | 165 |
| | Od 650 do 999 zł | 23 | 58 | 19 | 121 |
| | Od 1000 do 1399 zł | 31 | 48 | 21 | 166 |
| | Od 1400 zł do 1999 zł | 30 | 50 | 20 | 145 |
| | 2000 zł i więcej | 43 | 39 | 18 | 155 |
| Ocena własnych war. mater. | Złe | 17 | 61 | 22 | 115 |
| | Średnie | 23 | 57 | 21 | 439 |
| | Dobre | 34 | 44 | 22 | 456 |
| Udział w prakt. religijnych | Kilka razy w tygodniu | 19 | 68 | 12 | 60 |
| | Raz w tygodniu | 30 | 48 | 22 | 427 |
| | 1–2 razy w miesiącu | 23 | 52 | 25 | 167 |
| | Kilka razy w roku | 29 | 50 | 21 | 215 |
| | W ogóle nie uczestniczy | 28 | 52 | 19 | 127 |
| Poglądy polityczne | Lewica | 22 | 54 | 23 | 143 |
| | Centrum | 26 | 52 | 21 | 328 |
| | Prawica | 34 | 47 | 19 | 326 |
| | Trudno powiedzieć | 21 | 54 | 25 | 213 |

Tabela 2

| | | Jak Pan(i) ogólnie ocenia obecną sytuację polityczną w Polsce? Czy jest ona: | | | | Liczba osób |
|-----------------------------|-------------------------------------|---|--------------------|-----|-------------------|-------------|
| | | dobra | ani dobra, ani zła | zła | Trudno powiedzieć | |
| | | % | % | % | % | |
| Ogółem | | 9 | 35 | 51 | 5 | 1010 |
| Płeć | Mężczyźni | 10 | 35 | 51 | 4 | 488 |
| | Kobiety | 8 | 34 | 51 | 7 | 521 |
| Wiek | 18–24 lata | 11 | 48 | 38 | 3 | 113 |
| | 25–34 | 7 | 35 | 56 | 2 | 199 |
| | 35–44 | 9 | 38 | 52 | 2 | 177 |
| | 45–54 | 14 | 28 | 53 | 5 | 159 |
| | 55–64 | 8 | 31 | 57 | 5 | 179 |
| | 65 lat i więcej | 9 | 32 | 46 | 14 | 183 |
| Miejsce zamieszkania | Wieś | 9 | 35 | 48 | 7 | 401 |
| | Miasto do 19 999 | 7 | 34 | 54 | 6 | 149 |
| | 20 000 – 99 999 | 8 | 36 | 52 | 4 | 187 |
| | 100 000 – 499 999 | 11 | 33 | 54 | 2 | 162 |
| Wykształcenie | 500 000 i więcej mieszk. | 13 | 31 | 52 | 5 | 110 |
| | Podstawowe / gimnazjalne | 10 | 30 | 47 | 13 | 209 |
| | Zasadnicze zawodowe | 11 | 34 | 51 | 4 | 247 |
| | Średnie | 7 | 36 | 52 | 4 | 310 |
| Grupa społeczna i zawodowa | Wyższe | 10 | 36 | 53 | 1 | 243 |
| | Kadra kier., spec. z wyższym wyksz. | 9 | 35 | 56 | | 128 |
| | Średni personel, technicy | 8 | 35 | 48 | 10 | 38 |
| | Pracownicy adm.-biurowi | 10 | 29 | 60 | 1 | 69 |
| | Pracownicy usług | 9 | 27 | 57 | 7 | 74 |
| | Robotnicy wykwalifikowani | 6 | 44 | 47 | 4 | 98 |
| | Robotnicy niewykwalifik. | 15 | 38 | 44 | 2 | 45 |
| | Rolnicy | 18 | 24 | 55 | 2 | 54 |
| | Pracujący na własny rach. | 12 | 48 | 40 | | 49 |
| | Bezrobotni | 4 | 38 | 54 | 4 | 67 |
| | Emeryci | 8 | 29 | 50 | 13 | 199 |
| | Renciści | 7 | 33 | 55 | 5 | 53 |
| | Uczniowie i studenci | 10 | 47 | 38 | 4 | 70 |
| Gospodynie domowe i inni | 13 | 32 | 53 | 2 | 66 | |
| Dochody na jedną osobę | Do 649 zł | 14 | 31 | 49 | 5 | 165 |
| | Od 650 do 999 zł | 6 | 38 | 50 | 6 | 121 |
| | Od 1000 do 1399 zł | 10 | 30 | 53 | 6 | 166 |
| | Od 1400 zł do 1999 zł | 4 | 36 | 56 | 4 | 145 |
| | 2000 zł i więcej | 13 | 34 | 51 | 1 | 155 |
| Ocena własnych war. mater. | Złe | 8 | 18 | 63 | 11 | 113 |
| | Średnie | 6 | 34 | 55 | 6 | 440 |
| | Dobre | 13 | 39 | 44 | 3 | 456 |
| Udział w prakt. religijnych | Kilka razy w tygodniu | 5 | 25 | 66 | 5 | 60 |
| | Raz w tygodniu | 11 | 36 | 49 | 5 | 427 |
| | 1–2 razy w miesiącu | 12 | 41 | 43 | 4 | 166 |
| | Kilka razy w roku | 7 | 34 | 53 | 5 | 215 |
| | W ogóle nie uczestniczy | 6 | 26 | 60 | 9 | 128 |
| Poglądy polityczne | Lewica | 9 | 31 | 55 | 4 | 143 |
| | Centrum | 10 | 39 | 48 | 2 | 329 |
| | Prawica | 9 | 31 | 57 | 3 | 326 |
| | Trudno powiedzieć | 8 | 34 | 44 | 14 | 211 |

Tabela 3

| | | Jak Pan(i) ogólnie ocenia obecną sytuację gospodarczą w Polsce? Czy jest ona: | | | | Liczba osób |
|-----------------------------|-------------------------------------|---|--------------------|-----|-------------------|-------------|
| | | dobra | ani dobra, ani zła | zła | Trudno powiedzieć | |
| | | % | % | % | % | |
| Ogółem | | 24 | 38 | 35 | 3 | 1011 |
| Płeć | Mężczyźni | 27 | 40 | 31 | 2 | 490 |
| | Kobiety | 21 | 36 | 39 | 5 | 521 |
| Wiek | 18–24 lata | 28 | 43 | 27 | 2 | 113 |
| | 25–34 | 16 | 47 | 34 | 3 | 200 |
| | 35–44 | 26 | 41 | 32 | 1 | 177 |
| | 45–54 | 33 | 26 | 38 | 3 | 159 |
| | 55–64 | 23 | 35 | 39 | 3 | 179 |
| | 65 lat i więcej | 20 | 35 | 37 | 8 | 183 |
| Miejsce zamieszkania | Wieś | 20 | 36 | 38 | 6 | 402 |
| | Miasto do 19 999 | 25 | 35 | 40 | | 149 |
| | 20 000 – 99 999 | 21 | 41 | 36 | 2 | 187 |
| | 100 000 – 499 999 | 30 | 39 | 29 | 1 | 162 |
| | 500 000 i więcej mieszk. | 33 | 40 | 23 | 3 | 110 |
| Wykształcenie | Podstawowe / gimnazjalne | 18 | 30 | 43 | 8 | 209 |
| | Zasadnicze zawodowe | 25 | 40 | 34 | 2 | 247 |
| | Średnie | 20 | 40 | 36 | 3 | 311 |
| | Wyższe | 32 | 39 | 27 | 2 | 243 |
| Grupa społeczna i zawodowa | Kadra kier., spec. z wyższym wyksz. | 35 | 34 | 29 | 2 | 128 |
| | Średni personel, technicy | 22 | 45 | 30 | 4 | 38 |
| | Pracownicy adm.-biurowi | 26 | 35 | 38 | 1 | 69 |
| | Pracownicy usług | 20 | 48 | 28 | 4 | 74 |
| | Robotnicy wykwalifikowani | 25 | 40 | 33 | 3 | 98 |
| | Robotnicy niewykwalifik. | 23 | 50 | 21 | 6 | 45 |
| | Rolnicy | 18 | 39 | 40 | 2 | 54 |
| | Pracujący na własny rach. | 34 | 42 | 24 | | 49 |
| | Bezrobotni | 16 | 38 | 46 | | 67 |
| | Emeryci | 21 | 33 | 38 | 8 | 199 |
| | Renciści | 15 | 38 | 41 | 6 | 53 |
| | Uczniowie i studenci | 25 | 39 | 34 | 2 | 70 |
| | Gospodynie domowe i inni | 23 | 30 | 48 | | 67 |
| Dochody na jedną osobę | Do 649 zł | 17 | 32 | 47 | 4 | 165 |
| | Od 650 do 999 zł | 17 | 31 | 47 | 5 | 121 |
| | Od 1000 do 1399 zł | 25 | 42 | 28 | 4 | 166 |
| | Od 1400 zł do 1999 zł | 24 | 44 | 32 | | 145 |
| | 2000 zł i więcej | 37 | 38 | 23 | 2 | 155 |
| Ocena własnych war. mater. | Złe | 9 | 27 | 60 | 3 | 115 |
| | Średnie | 18 | 40 | 39 | 4 | 440 |
| | Dobre | 33 | 39 | 25 | 3 | 456 |
| Udział w prakt. religijnych | Kilka razy w tygodniu | 16 | 28 | 51 | 4 | 60 |
| | Raz w tygodniu | 24 | 37 | 35 | 4 | 427 |
| | 1–2 razy w miesiącu | 21 | 48 | 28 | 3 | 167 |
| | Kilka razy w roku | 29 | 36 | 32 | 3 | 215 |
| | W ogóle nie uczestniczy | 24 | 32 | 41 | 3 | 128 |
| Poglądy polityczne | Lewica | 28 | 39 | 30 | 3 | 143 |
| | Centrum | 25 | 41 | 32 | 2 | 329 |
| | Prawica | 26 | 36 | 36 | 2 | 326 |
| | Trudno powiedzieć | 17 | 35 | 40 | 8 | 213 |

Tabela 4

| | | Czy obecnie Panu(i) i Pana(i) rodzinie żyje się: | | | | Liczba osób |
|-----------------------------|-------------------------------------|--|------------------------|-----|----------------------|-------------|
| | | dobrze | ani dobrze, ani źle | źle | Trudno powiedzieć | |
| | | % | % | % | % | |
| Ogółem | | 47 | 39 | 14 | 0 | 1011 |
| Płeć | Mężczyźni | 47 | 38 | 15 | | 490 |
| | Kobiety | 48 | 39 | 12 | 1 | 521 |
| Wiek | 18–24 lata | 70 | 25 | 4 | 1 | 113 |
| | 25–34 | 61 | 31 | 7 | | 200 |
| | 35–44 | 56 | 37 | 7 | 1 | 177 |
| | 45–54 | 39 | 39 | 22 | 1 | 159 |
| | 55–64 | 32 | 47 | 21 | | 179 |
| | 65 lat i więcej | 31 | 49 | 20 | 0 | 183 |
| Miejsce zamieszkania | Wieś | 43 | 42 | 14 | 1 | 402 |
| | Miasto do 19 999 | 46 | 34 | 20 | | 149 |
| | 20 000 – 99 999 | 52 | 37 | 11 | 0 | 187 |
| | 100 000 – 499 999 | 51 | 38 | 11 | 1 | 162 |
| | 500 000 i więcej mieszk. | 51 | 36 | 13 | | 110 |
| Wykształcenie | Podstawowe / gimnazjalne | 28 | 47 | 25 | | 209 |
| | Zasadnicze zawodowe | 38 | 44 | 17 | 1 | 247 |
| | Średnie | 49 | 39 | 11 | 0 | 311 |
| | Wyższe | 70 | 26 | 4 | 0 | 243 |
| Grupa społeczna i zawodowa | Kadra kier., spec. z wyższym wyksz. | 79 | 18 | 3 | | 128 |
| | Średni personel, technicy | 71 | 23 | 4 | 2 | 38 |
| | Pracownicy adm.-biurowi | 59 | 34 | 7 | | 69 |
| | Pracownicy usług | 47 | 43 | 9 | | 74 |
| | Robotnicy wykwalifikowani | 44 | 47 | 7 | 1 | 98 |
| | Robotnicy niewykwalifik. | 21 | 52 | 27 | | 45 |
| | Rolnicy | 43 | 48 | 10 | | 54 |
| | Pracujący na własny rach. | 61 | 30 | 10 | | 49 |
| | Bezrobotni | 26 | 38 | 36 | | 67 |
| | Emeryci | 31 | 51 | 18 | 0 | 199 |
| | Renciści | 15 | 49 | 36 | | 53 |
| | Uczniowie i studenci | 74 | 22 | 2 | 1 | 70 |
| | Gospodynie domowe i inni | 44 | 40 | 16 | | 67 |
| Dochody na jedną osobę | Do 649 zł | 27 | 46 | 27 | | 165 |
| | Od 650 do 999 zł | 37 | 40 | 23 | | 121 |
| | Od 1000 do 1399 zł | 44 | 38 | 18 | | 166 |
| | Od 1400 zł do 1999 zł | 58 | 38 | 4 | 1 | 145 |
| | 2000 zł i więcej | 74 | 25 | 1 | | 155 |
| Ocena własnych war. mater. | Źłe | 5 | 18 | 77 | | 115 |
| | Średnie | 21 | 69 | 10 | 1 | 440 |
| | Dobre | 83 | 15 | 2 | 0 | 456 |
| Udział w prakt. religijnych | Kilka razy w tygodniu | 30 | 44 | 25 | 1 | 60 |
| | Raz w tygodniu | 50 | 40 | 10 | 0 | 427 |
| | 1–2 razy w miesiącu | 56 | 31 | 13 | | 167 |
| | Kilka razy w roku | 41 | 44 | 15 | 0 | 215 |
| | W ogóle nie uczestniczy | 47 | 35 | 17 | | 128 |
| Poglądy polityczne | Lewica | 53 | 36 | 11 | | 143 |
| | Centrum | 47 | 41 | 13 | 0 | 329 |
| | Prawica | 52 | 37 | 11 | 0 | 326 |
| | Trudno powiedzieć | 37 | 40 | 21 | 1 | 213 |

Tabela 5

| | | Jak Pan(i) ocenia obecne warunki materialne swojego gospodarstwa domowego? Czy są one: | | | Liczba osób |
|-----------------------------|-------------------------------------|--|--------------------|-------|-------------|
| | | złe | ani dobre, ani złe | dobre | |
| | | % | % | % | |
| Ogółem | | 11 | 44 | 45 | 1011 |
| Płeć | Mężczyźni | 11 | 43 | 46 | 490 |
| | Kobiety | 12 | 44 | 44 | 521 |
| Wiek | 18–24 lata | 4 | 31 | 65 | 113 |
| | 25–34 | 5 | 42 | 53 | 200 |
| | 35–44 | 5 | 44 | 51 | 177 |
| | 45–54 | 17 | 38 | 45 | 159 |
| | 55–64 | 20 | 49 | 32 | 179 |
| | 65 lat i więcej | 16 | 53 | 32 | 183 |
| Miejsce zamieszkania | Wieś | 12 | 44 | 44 | 402 |
| | Miasto do 19 999 | 10 | 50 | 40 | 149 |
| | 20 000 – 99 999 | 12 | 41 | 48 | 187 |
| | 100 000 – 499 999 | 10 | 41 | 49 | 162 |
| | 500 000 i więcej mieszk. | 12 | 42 | 46 | 110 |
| Wykształcenie | Podstawowe / gimnazjalne | 18 | 51 | 31 | 209 |
| | Zasadnicze zawodowe | 14 | 46 | 40 | 247 |
| | Średnie | 11 | 45 | 45 | 311 |
| | Wyższe | 3 | 33 | 64 | 243 |
| Grupa społeczna i zawodowa | Kadra kier., spec. z wyższym wyksz. | 3 | 30 | 67 | 128 |
| | Średni personel, technicy | 5 | 28 | 66 | 38 |
| | Pracownicy adm.-biurowi | 7 | 46 | 47 | 69 |
| | Pracownicy usług | 10 | 45 | 45 | 74 |
| | Robotnicy wykwalifikowani | 7 | 51 | 42 | 98 |
| | Robotnicy niewykwalifik. | 15 | 56 | 29 | 45 |
| | Rolnicy | 13 | 47 | 40 | 54 |
| | Pracujący na własny rach. | 6 | 23 | 71 | 49 |
| | Bezrobotni | 26 | 45 | 29 | 67 |
| | Emeryci | 16 | 53 | 31 | 199 |
| | Renciści | 22 | 63 | 15 | 53 |
| | Uczniowie i studenci | 3 | 26 | 70 | 70 |
| | Gospodynie domowe i inni | 14 | 40 | 45 | 67 |
| Dochody na jedną osobę | Do 649 zł | 20 | 57 | 23 | 165 |
| | Od 650 do 999 zł | 23 | 36 | 41 | 121 |
| | Od 1000 do 1399 zł | 12 | 42 | 46 | 166 |
| | Od 1400 zł do 1999 zł | 6 | 43 | 51 | 145 |
| | 2000 zł i więcej | 1 | 33 | 66 | 155 |
| Ocena własnych war. mater. | Złe | 100 | | | 115 |
| | Średnie | | 100 | | 440 |
| | Dobre | | | 100 | 456 |
| Udział w prakt. religijnych | Kilka razy w tygodniu | 19 | 44 | 37 | 60 |
| | Raz w tygodniu | 8 | 43 | 48 | 427 |
| | 1–2 razy w miesiącu | 8 | 48 | 44 | 167 |
| | Kilka razy w roku | 13 | 47 | 40 | 215 |
| | W ogóle nie uczestniczy | 16 | 34 | 50 | 128 |
| Poglądy polityczne | Lewica | 13 | 35 | 52 | 143 |
| | Centrum | 8 | 47 | 44 | 329 |
| | Prawica | 9 | 44 | 47 | 326 |
| | Trudno powiedzieć | 19 | 43 | 38 | 213 |

Tabela 6

| | | Jak Pan(i) ogólnie ocenia obecną sytuację w Pana(i) zakładzie pracy? Czy jest ona: | | | | Liczba osób |
|-----------------------------|-------------------------------------|--|--------------------|-----|-------------------|-------------|
| | | dobra | ani dobra, ani zła | zła | Trudno powiedzieć | |
| | | % | % | % | % | |
| Ogółem | | 56 | 28 | 14 | 2 | 564 |
| Płeć | Mężczyźni | 55 | 29 | 12 | 3 | 304 |
| | Kobiety | 57 | 26 | 16 | 1 | 259 |
| Wiek | 18–24 lata | 78 | 11 | 5 | 5 | 36 |
| | 25–34 | 55 | 32 | 12 | 1 | 165 |
| | 35–44 | 57 | 24 | 19 | 1 | 142 |
| | 45–54 | 50 | 31 | 16 | 2 | 123 |
| | 55–64 | 55 | 29 | 12 | 4 | 87 |
| | 65 lat i więcej | 69 | 16 | 15 | | 10 |
| Miejsce zamieszkania | Wieś | 55 | 24 | 17 | 4 | 221 |
| | Miasto do 19 999 | 57 | 32 | 11 | | 71 |
| | 20 000 – 99 999 | 53 | 33 | 13 | 1 | 99 |
| | 100 000 – 499 999 | 58 | 34 | 8 | 0 | 96 |
| | 500 000 i więcej mieszk. | 63 | 19 | 16 | 2 | 76 |
| Wykształcenie | Podstawowe / gimnazjalne | 54 | 27 | 12 | 7 | 59 |
| | Zasadnicze zawodowe | 47 | 32 | 20 | 2 | 134 |
| | Średnie | 58 | 27 | 14 | 1 | 172 |
| | Wyższe | 62 | 26 | 11 | 1 | 199 |
| Grupa społeczna i zawodowa | Kadra kier., spec. z wyższym wyksz. | 60 | 25 | 13 | 1 | 128 |
| | Średni personel, technicy | 66 | 21 | 14 | | 37 |
| | Pracownicy adm.-biurowi | 60 | 27 | 14 | | 69 |
| | Pracownicy usług | 59 | 30 | 11 | 1 | 72 |
| | Robotnicy wykwalifikowani | 68 | 22 | 7 | 3 | 98 |
| | Robotnicy niewykwalifik. | 39 | 37 | 15 | 9 | 45 |
| | Rolnicy | 28 | 37 | 35 | | 53 |
| | Pracujący na własny rach. | 57 | 32 | 9 | 2 | 48 |
| | Bezrobotni | | | | 100 | 1 |
| | Emeryci | 66 | 16 | 18 | | 5 |
| | Renciści | | 69 | 31 | | 2 |
| | Uczniowie i studenci | 49 | 24 | 27 | | 4 |
| | Gospodynie domowe i inni | | | 100 | | 1 |
| Dochody na jedną osobę | Do 649 zł | 51 | 28 | 16 | 5 | 74 |
| | Od 650 do 999 zł | 50 | 24 | 26 | | 53 |
| | Od 1000 do 1399 zł | 51 | 30 | 16 | 3 | 83 |
| | Od 1400 zł do 1999 zł | 55 | 26 | 17 | 1 | 83 |
| | 2000 zł i więcej | 68 | 20 | 10 | 2 | 121 |
| Ocena własnych war. mater. | Złe | 20 | 35 | 40 | 5 | 44 |
| | Średnie | 50 | 33 | 15 | 2 | 228 |
| | Dobre | 67 | 22 | 9 | 2 | 292 |
| Udział w prakt. religijnych | Kilka razy w tygodniu | 28 | 51 | 21 | | 18 |
| | Raz w tygodniu | 58 | 26 | 14 | 2 | 226 |
| | 1–2 razy w miesiącu | 58 | 24 | 17 | | 106 |
| | Kilka razy w roku | 53 | 31 | 13 | 2 | 141 |
| | W ogóle nie uczestniczy | 63 | 25 | 10 | 2 | 65 |
| Poglądy polityczne | Lewica | 59 | 25 | 17 | | 83 |
| | Centrum | 59 | 27 | 13 | 2 | 194 |
| | Prawica | 59 | 27 | 11 | 2 | 178 |
| | Trudno powiedzieć | 46 | 33 | 18 | 3 | 109 |

Tabela 7

| | | Jak określił(a)by Pan(i) sytuację na rynku pracy w Pana(i) miejscowości lub w okolicy? Czy, Pana(i) zdaniem, obecnie: | | | | | Liczba osób |
|-----------------------------|-------------------------------------|---|--|---------------------------------------|--------------------------------|-------------------|-------------|
| | | bez większych problemów można znaleźć odpowiednią pracę | można wprawdzie znaleźć jakąś pracę, ale trudno jest o pracę odpowiednią | trudno jest znaleźć jakąkolwiek pracę | nie można znaleźć żadnej pracy | Trudno powiedzieć | |
| | | % | % | % | % | % | |
| Ogółem | | 6 | 39 | 37 | 14 | 4 | 1011 |
| Płeć | Mężczyźni | 8 | 43 | 33 | 12 | 4 | 490 |
| | Kobiety | 4 | 36 | 41 | 16 | 4 | 521 |
| Wiek | 18–24 lata | 9 | 56 | 29 | 3 | 3 | 113 |
| | 25–34 | 9 | 48 | 34 | 8 | 1 | 200 |
| | 35–44 | 8 | 44 | 36 | 11 | 1 | 177 |
| | 45–54 | 5 | 38 | 33 | 20 | 5 | 159 |
| | 55–64 | 1 | 32 | 42 | 21 | 3 | 179 |
| | 65 lat i więcej | 2 | 24 | 45 | 19 | 10 | 183 |
| Miejsce zamieszkania | Wieś | 6 | 30 | 45 | 17 | 2 | 402 |
| | Miasto do 19 999 | 5 | 23 | 44 | 27 | 1 | 149 |
| | 20 000 – 99 999 | 2 | 42 | 37 | 14 | 5 | 187 |
| | 100 000 – 499 999 | 5 | 60 | 23 | 3 | 8 | 162 |
| | 500 000 i więcej mieszk. | 10 | 63 | 19 | 3 | 4 | 110 |
| Wykształcenie | Podstawowe / gimnazjalne | 7 | 24 | 41 | 23 | 4 | 209 |
| | Zasadnicze zawodowe | 8 | 32 | 42 | 15 | 3 | 247 |
| | Średnie | 4 | 44 | 35 | 13 | 4 | 311 |
| | Wyższe | 4 | 54 | 31 | 8 | 3 | 243 |
| Grupa społeczna i zawodowa | Kadra kier., spec. z wyższym wyksz. | 4 | 61 | 27 | 5 | 3 | 128 |
| | Średni personel, technicy | 13 | 47 | 29 | 6 | 4 | 38 |
| | Pracownicy adm.-biurowi | 1 | 52 | 36 | 9 | 3 | 69 |
| | Pracownicy usług | 13 | 44 | 38 | 5 | | 74 |
| | Robotnicy wykwalifikowani | 8 | 37 | 42 | 12 | 1 | 98 |
| | Robotnicy niewykwalifik. | 15 | 37 | 28 | 20 | | 45 |
| | Rolnicy | 11 | 22 | 44 | 18 | 5 | 54 |
| | Pracujący na własny rach. | 9 | 54 | 25 | 8 | 3 | 49 |
| | Bezrobotni | | 33 | 38 | 28 | 1 | 67 |
| | Emeryci | 1 | 25 | 45 | 20 | 8 | 199 |
| | Renciści | 4 | 20 | 37 | 29 | 10 | 53 |
| | Uczniowie i studenci | 6 | 61 | 27 | 3 | 2 | 70 |
| | Gospodynie domowe i inni | 4 | 26 | 47 | 20 | 2 | 67 |
| Dochody na jedną osobę | Do 649 zł | 6 | 22 | 49 | 22 | 2 | 165 |
| | Od 650 do 999 zł | 1 | 34 | 41 | 20 | 4 | 121 |
| | Od 1000 do 1399 zł | 7 | 40 | 34 | 16 | 3 | 166 |
| | Od 1400 zł do 1999 zł | 4 | 44 | 37 | 13 | 2 | 145 |
| | 2000 zł i więcej | 9 | 51 | 25 | 8 | 7 | 155 |
| Ocena własnych war. mater. | Złe | 4 | 21 | 45 | 25 | 6 | 115 |
| | Średnie | 3 | 36 | 42 | 16 | 3 | 440 |
| | Dobre | 8 | 47 | 31 | 10 | 4 | 456 |
| Udział w prakt. religijnych | Kilka razy w tygodniu | 2 | 33 | 40 | 18 | 7 | 60 |
| | Raz w tygodniu | 5 | 38 | 41 | 13 | 3 | 427 |
| | 1–2 razy w miesiącu | 4 | 43 | 35 | 16 | 2 | 167 |
| | Kilka razy w roku | 7 | 44 | 34 | 13 | 3 | 215 |
| | W ogóle nie uczestniczy | 10 | 37 | 31 | 16 | 6 | 128 |
| Poglądy polityczne | Lewica | 5 | 39 | 43 | 11 | 2 | 143 |
| | Centrum | 5 | 41 | 36 | 14 | 3 | 329 |
| | Prawica | 5 | 43 | 36 | 11 | 5 | 326 |
| | Trudno powiedzieć | 7 | 32 | 37 | 21 | 4 | 213 |

Tabela 8

| | | Czy liczy się Pan(i) z możliwością utraty obecnej pracy (zwolnienia, bankructwa, upadku, likwidacji zakładu, gospodarstwa itp.)? | | | Liczba osób |
|--------------------------------|-------------------------------------|--|-------------------------------|----------------------|----------------|
| | | Bardzo poważnie się z tym liczę | Nie, to mało prawdopodobne | Trudno powiedzieć | |
| | | % | % | % | |
| Ogółem | | 32 | 64 | 4 | 564 |
| Płeć | Mężczyźni | 31 | 65 | 4 | 304 |
| | Kobiety | 34 | 63 | 4 | 259 |
| Wiek | 18–24 lata | 26 | 69 | 5 | 36 |
| | 25–34 | 42 | 56 | 2 | 165 |
| | 35–44 | 25 | 72 | 3 | 142 |
| | 45–54 | 36 | 59 | 5 | 123 |
| | 55–64 | 26 | 69 | 5 | 87 |
| | 65 lat i więcej | 27 | 73 | | 10 |
| Miejsce zamieszkania | Wieś | 29 | 65 | 6 | 221 |
| | Miasto do 19 999 | 39 | 60 | 1 | 71 |
| | 20 000 – 99 999 | 30 | 67 | 3 | 99 |
| | 100 000 – 499 999 | 33 | 64 | 3 | 96 |
| | 500 000 i więcej mieszk. | 37 | 63 | 1 | 76 |
| Wykształcenie | Podstawowe / gimnazjalne | 37 | 52 | 10 | 59 |
| | Zasadnicze zawodowe | 28 | 67 | 5 | 134 |
| | Średnie | 41 | 57 | 2 | 172 |
| | Wyższe | 26 | 72 | 2 | 199 |
| Grupa społeczna i zawodowa | Kadra kier., spec. z wyższym wyksz. | 31 | 68 | 1 | 128 |
| | Średni personel, technicy | 27 | 71 | 2 | 37 |
| | Pracownicy adm.-biurowi | 31 | 67 | 2 | 69 |
| | Pracownicy usług | 46 | 51 | 2 | 72 |
| | Robotnicy wykwalifikowani | 31 | 64 | 5 | 98 |
| | Robotnicy niewykwalifik. | 45 | 43 | 12 | 45 |
| | Rolnicy | 15 | 81 | 4 | 53 |
| | Pracujący na własny rach. | 32 | 66 | 2 | 48 |
| | Bezrobotni | | | 100 | 1 |
| | Emeryci | 40 | 60 | | 5 |
| | Renciści | | 100 | | 2 |
| | Uczniowie i studenci | 27 | 73 | | 4 |
| | Gospodynie domowe i inni | 100 | | | 1 |
| Dochody na jedną osobę | Do 649 zł | 41 | 51 | 8 | 74 |
| | Od 650 do 999 zł | 34 | 62 | 4 | 53 |
| | Od 1000 do 1399 zł | 40 | 56 | 4 | 83 |
| | Od 1400 zł do 1999 zł | 34 | 64 | 2 | 83 |
| | 2000 zł i więcej | 25 | 74 | 1 | 121 |
| Ocena własnych war. mater. | Złe | 54 | 46 | | 44 |
| | Średnie | 37 | 57 | 6 | 228 |
| | Dobre | 25 | 72 | 3 | 292 |
| Udział w prakt. religijnych | Kilka razy w tygodniu | 43 | 57 | | 18 |
| | Raz w tygodniu | 29 | 65 | 6 | 226 |
| | 1–2 razy w miesiącu | 34 | 63 | 3 | 106 |
| | Kilka razy w roku | 33 | 64 | 2 | 141 |
| | W ogóle nie uczestniczy | 36 | 64 | | 65 |
| Poglądy polityczne | Lewica | 30 | 69 | 1 | 83 |
| | Centrum | 31 | 66 | 4 | 194 |
| | Prawica | 32 | 65 | 3 | 178 |
| | Trudno powiedzieć | 37 | 55 | 7 | 109 |