

Nastroje społeczne w lipcu

Przedruk i rozpowszechnianie
tej publikacji **w całości** dozwolone
wyłącznie za zgodą CBOS.
Wykorzystanie **fragmentów**
oraz danych empirycznych
wymaga podania źródła

Znak jakości przyznany CBOS przez Organizację Firm Badania Opinii i Rynku 9 stycznia 2015 roku



Fundacja Centrum Badania Opinii Społecznej
ul. Świętojerska 5/7, 00-236 Warszawa
e-mail: sekretariat@cbos.pl; info@cbos.pl
<http://www.cbos.pl>
(48 22) 629 35 69

W lipcu¹ niemal wszystkie wskaźniki kształtują się na poziomie mniej więcej takim jak przed miesiącem. Od czerwca jedynie minimalnie poprawiły się oceny ogólnej sytuacji w kraju, a ponadto nieco zmniejszył się krytycyzm w ocenie sytuacji politycznej w Polsce, co oznacza powrót w tym zakresie do notowań majowych. Minimalnie mniej optymistyczne są natomiast przewidywania dotyczące sytuacji w różnych wymiarach życia publicznego w najbliższym roku.

OCENY

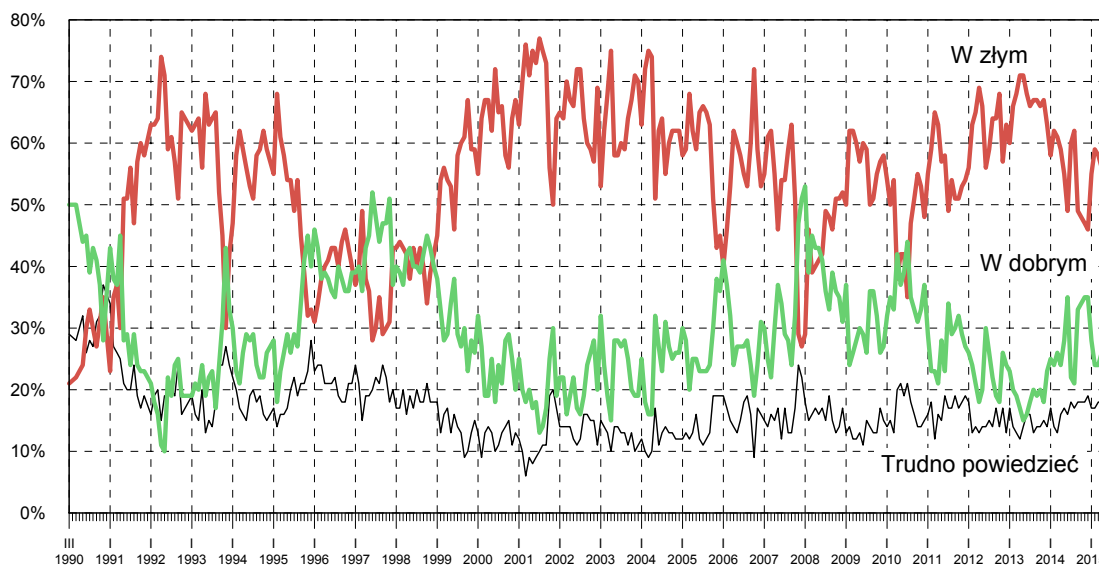
W ciągu ostatniego miesiąca nieznacznie poprawiły się oceny **rozwoju sytuacji w kraju**, przy czym nadal nieco ponad jedna czwarta badanych (29%, wzrost o 2 punkty procentowe) uważa, że zmierza ona w dobrym kierunku, a około połowy respondentów (48%, spadek o 3 punkty) jest przeciwnego zdania.

Tabela 1

Czy, ogólnie rzecz biorąc, sytuacja w naszym kraju zmierza w dobrym czy też w złym kierunku?	Wskazania respondentów według terminów badań												
	2014						2015						
	VII	VIII	IX	X	XI	XII	I	II	III	IV	V	VI	VII
	w procentach												
W dobrym	22	21	33	34	35	35	28	24	24	26	28	27	29
W złym	60	62	49	48	47	46	55	59	58	56	57	51	48
Trudno powiedzieć	18	17	18	18	18	19	17	17	18	18	15	22	23

¹ Badanie „Aktualne problemy i wydarzenia” (302) przeprowadzono metodą wywiadów bezpośrednich (face-to-face) wspomaganym komputerowo (CAPI) w dniach 1–8 lipca 2015 roku na liczącej 1044 osoby reprezentatywnej próbie losowej dorosłych mieszkańców Polski.

RYS. 1. CZY, OGÓLNIE RZECZ BIORĄC, SYTUACJA W NASZYM KRAJU ZMIERZA W DOBRYM CZY TEŻ W ZŁYM KIERUNKU?



W niemal wszystkich wyróżnionych przez nas grupach społeczno-demograficznych niezmiennie przeważa krytycyzm w ocenie rozwoju sytuacji w kraju. Wyjątek stanowią jedynie osoby relatywnie najlepiej sytuowane, pracownicy administracyjno-biurowi oraz badani o lewicowych poglądach politycznych, wśród których zadowolenie jest tylko nieznacznie częstsze niż niezadowolenie, a także kadra kierownicza i specjaliści wyższego szczebla – w tej grupie oceny negatywne i pozytywne się równoważą (po 38%). Największe niezadowolenie z ogólnej sytuacji w Polsce wyrażają respondenci uzyskujący najniższe dochody *per capita* (60% opinii negatywnych), źle oceniający swoją sytuację materialną (63%) oraz bezrobotni i renciści (po 55%) – zob. tabela aneksowa 1.

W potencjalnych elektoratach partyjnych zadowolenie z rozwoju sytuacji w kraju przeważa nad niezadowoleniem jedynie wśród zwolenników PO. Sympatycy pozostałych analizowanych formacji politycznych, podobnie jak osoby niezamierzające brać udziału w ewentualnych wyborach parlamentarnych oraz niezdecydowane, czy w nich uczestniczyć, przeważnie negatywnie wypowiadają się o kierunku zmian w Polsce, przy czym najbardziej krytyczni w tym względzie są niegłosujący (64% opinii negatywnych).

Tabela 2

Elektoraty*	Czy, ogólnie rzecz biorąc, sytuacja w naszym kraju zmierza w dobrym czy też w złym kierunku?		
	W dobrym	W złym	Trudno powiedzieć
	w procentach		
PO	44	35	21
PiS (wraz z Solidarną Polską, Polską Razem i Prawicą Rzeczypospolitej)	32	46	22
Komitet wyborczy Pawła Kukiza (Ruch JOW)	30	48	22
Niezdecydowani, czy wziąć udział w wyborach	27	44	29
Niezamierzający brać udziału w wyborach	12	64	24

* Określone na podstawie deklaracji głosowania w ewentualnych wyborach parlamentarnych

Opinie o **sytuacji politycznej** w Polsce są nieco mniej krytyczne niż miesiąc temu i jednocześnie niemal takie jak w maju, co oznacza, że od czerwca zmalało przekonanie, iż kondycja polskiej sceny politycznej pozostawia wiele do życzenia (z 51% do 46%). W dalszym ciągu ponad jedna trzecia respondentów (38%, wzrost o 3 punkty procentowe) ocenia sytuację polityczną w kraju jako przeciętną, a tylko co jedenasty (9%) uznaje ją za dobrą.

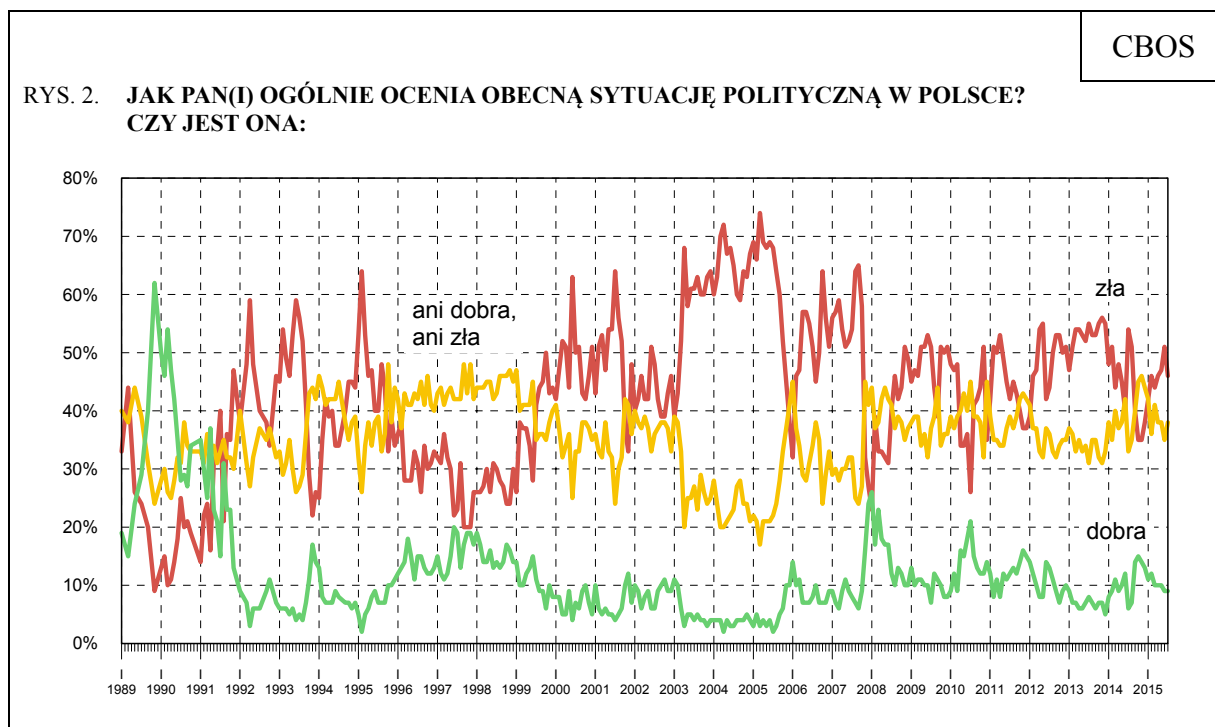
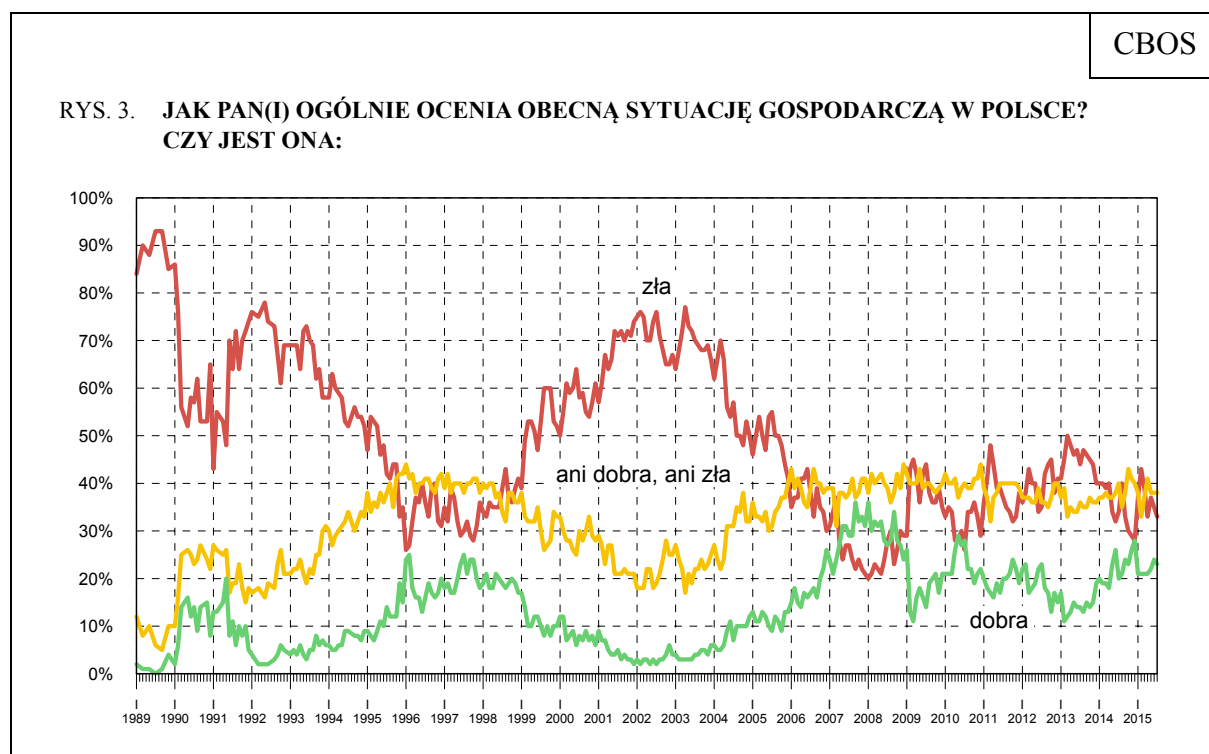


Tabela 3

Jak Pan(i) ogólnie ocenia obecną sytuację polityczną w Polsce? Czy jest ona:	Wskazania respondentów według terminów badań												
	2014						2015						
	VII	VIII	IX	X	XI	XII	I	II	III	IV	V	VI	VII
	w procentach												
– dobra	6	7	14	15	14	13	11	12	10	10	10	9	9
– ani dobra, ani zła	33	35	40	45	46	44	42	36	41	38	38	35	38
– zła	54	51	40	35	35	38	42	46	44	46	47	51	46
Trudno powiedzieć	7	6	6	5	5	5	5	6	5	6	5	5	7

We wszystkich kategoriach społeczno-demograficznych sytuacja na polskiej scenie politycznej określana jest najczęściej jako zła lub przeciętna (ani dobra, ani zła), przy czym relatywnie najgorzej wypowiadają się o niej osoby niezadowolone ze swoich warunków materialnych (62% opinii negatywnych) – zob. tabela aneksowa 2.

Oceny **sytuacji gospodarczej** w Polsce również są minimalnie mniej krytyczne niż przed miesiącem. O 2 punkty procentowe (do 33%) zmniejszył się odsetek negatywnych opinii na ten temat, przy w zasadzie niezmienionych ocenach przeciętnych (38%) oraz pozytywnych (23%).



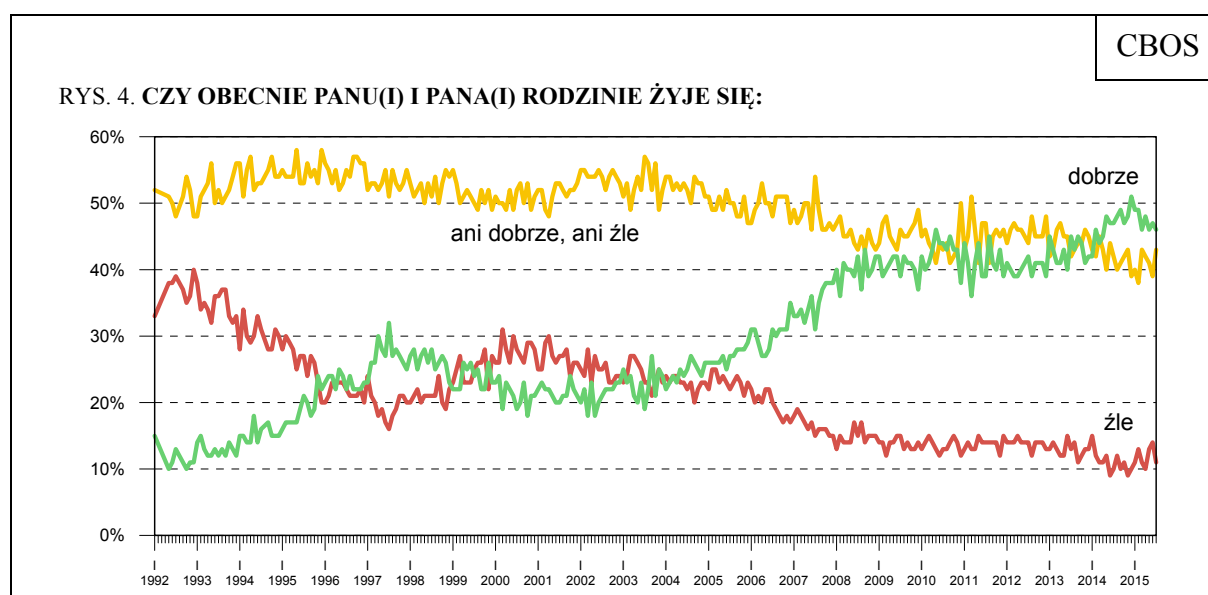
Pominięto odpowiedzi „trudno powiedzieć”

Tabela 4

Jak Pan(i) ogólnie ocenia obecną sytuację gospodarczą w Polsce? Czy jest ona:	Wskazania respondentów według terminów badań												
	2014						2015						
	VII	VIII	IX	X	XI	XII	I	II	III	IV	V	VI	VII
	w procentach												
– dobra	20	21	24	23	26	28	21	21	21	21	22	24	23
– ani dobra, ani zła	40	35	38	43	41	40	38	33	37	41	38	38	38
– zła	34	40	33	30	29	28	37	43	39	33	37	35	33
Trudno powiedzieć	6	4	5	4	4	4	4	3	3	5	3	3	6

Zadowoleniu z kondycji polskiej gospodarki sprzyjają przede wszystkim wysokie miesięczne dochody *per capita*, lewicowa orientacja polityczna, zamieszkiwanie w największych miastach, wyższe wykształcenie oraz satysfakcjonująca ocena własnej sytuacji materialnej. Uwzględniając zaś sytuację zawodową badanych można stwierdzić, że najlepiej o kondycji ekonomicznej kraju wypowiada się kadra kierownicza oraz specjaliści wyższego szczebla (zob. tabela aneksowa 3).

Od czerwca nieznacznie ubyło też negatywnych ocen **poziomu życia badanych i ich rodzin** (z 14% do 11%). Niezmiennie największa grupa respondentów (46%) deklaruje, że im i ich rodzinom żyje się dobrze, a niewiele mniejsza (43%, wzrost o 4 punkty procentowe) – że przeciętnie.

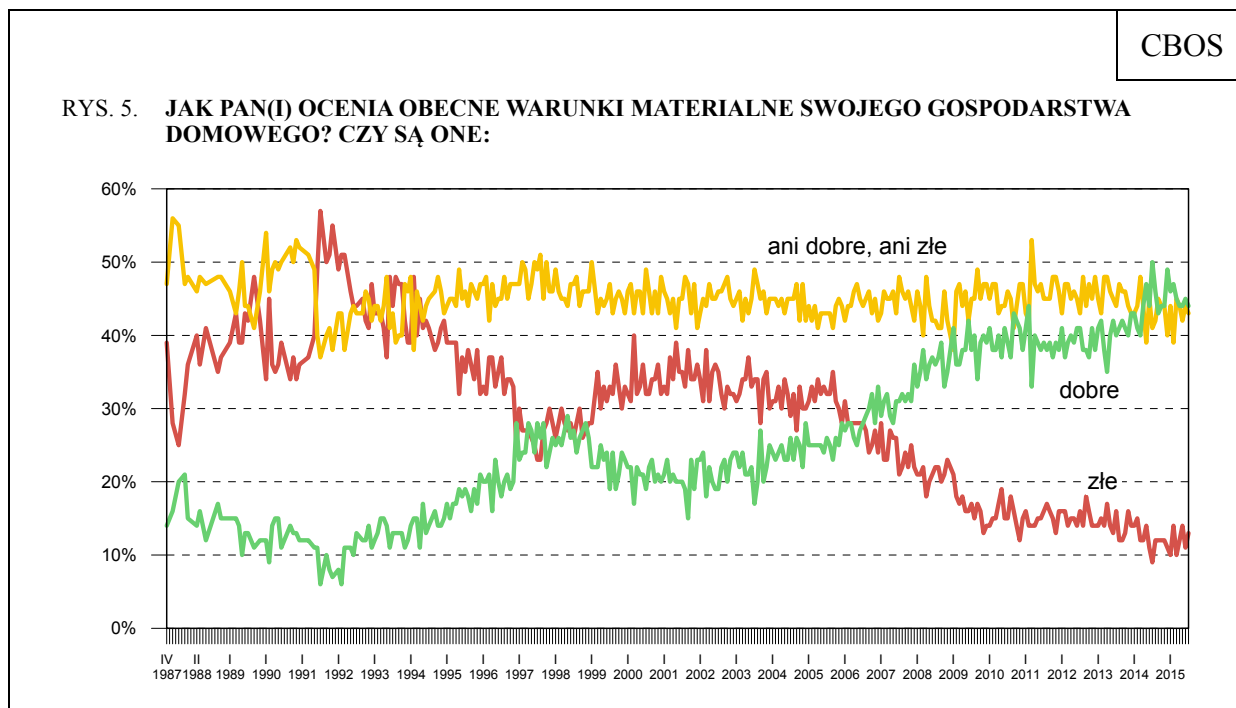


Pominięto odpowiedzi „trudno powiedzieć”

Tabela 5

Czy obecnie Panu(i) i Pana(i) rodzinie żyje się:	Wskazania respondentów według terminów badań												
	2014						2015						
	VII	VIII	IX	X	XI	XII	I	II	III	IV	V	VI	VII
	w procentach												
– dobrze	47	48	49	47	48	51	49	49	46	48	46	47	46
– ani dobrze, ani źle	42	40	41	42	43	39	40	38	43	42	41	39	43
– źle	10	12	10	11	9	10	11	13	11	10	13	14	11

Podobnie jak miesiąc temu **warunki materialne gospodarstw domowych** również często określane są jako dobre (44%), co oceniane jako przeciętne (43%). Mniej więcej co ósmy badany (13%, wzrost o 2 punkty procentowe) twierdzi, że sytuacja materialna jego gospodarstwa domowego jest zła.



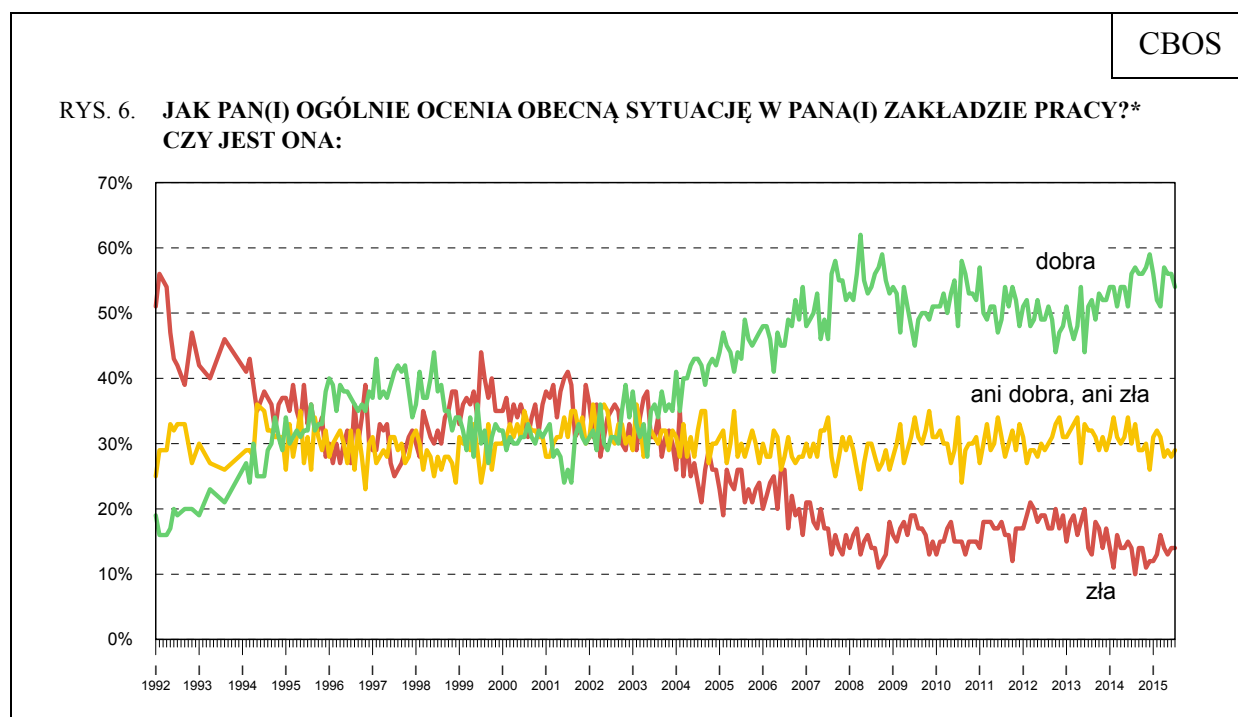
Do marca 1992 roku pytanie brzmiało: „Jak ocenia Pan(i) swoje (rodziny) obecne warunki materialne?”, a środkową kategorią skali było „średnie, przeciętne”

Tabela 6

Jak Pan(i) ocenia obecne warunki materialne swojego gospodarstwa domowego? Czy są one:	Wskazania respondentów według terminów badań												
	2014						2015						
	VII	VIII	IX	X	XI	XII	I	II	III	IV	V	VI	VII
	w procentach												
– dobre	50	46	43	44	44	49	46	47	45	44	44	45	44
– ani dobrze, ani źle	41	42	45	44	44	40	44	39	45	44	42	44	43
– źle	9	12	12	12	12	11	10	14	10	12	14	11	13

Satysfakcja z poziomu życia rodziny rośnie przede wszystkim wraz z wielkością uzyskiwanych dochodów *per capita* oraz – co się z tym wiąże – poziomem wykształcenia badanych, a także ich statusem zawodowym, maleje natomiast wraz z wiekiem (zob. tabela aneksowa 4).

Porównywalne z czerwcowymi są opinie o **sytuacji w zakładach pracy**. Ponad połowa pracowników (54%, spadek o 2 punkty procentowe) ocenia ją dobrze, jedna siódma (14%) źle, a więcej niż co czwarty (29%) uważa, że jest ona przeciętna – ani dobra, ani zła.



* Odpowiedzi osób pracujących. Pominięto odpowiedzi „trudno powiedzieć”

Tabela 7

Jak Pan(i) ogólnie ocenia obecną sytuację w Pana(i) zakładzie pracy? Czy jest ona:	Wskazania respondentów aktywnych zawodowo* według terminów badań												
	2014						2015						
	VII	VIII	IX	X	XI	XII	I	II	III	IV	V	VI	VII
N*	478	497	484	485	481	475	516	506	560	567	553	564	572
	w procentach												
– dobra	56	57	56	56	57	59	56	52	51	57	56	56	54
– ani dobra, ani zła	30	33	29	29	30	26	31	32	31	28	29	28	29
– zła	14	10	14	14	11	12	12	13	16	14	13	14	14
Trudno powiedzieć	0	0	1	1	2	3	1	3	2	1	2	2	3

Zadowolenie z sytuacji w miejscu zatrudnienia zdecydowanie przeważa nad niezadowoleniem w niemal wszystkich wyróżnionych przez nas grupach społeczno-

-demograficznych, z wyjątkiem pracowników źle oceniających własne warunki materialne oraz rolników – w tych grupach opinie pozytywne i negatywne mniej więcej się równoważą (zob. tabela aneksowa 5).

PRZEWIDYWANIA

W stosunku do czerwca nieco pogorszyły się przewidywania dotyczące rozwoju **sytuacji w kraju w najbliższym roku**. Wprowadzie nadal prawie połowa badanych (49%) sądzi, że się ona nie zmieni, jednak nieznacznie ubyło tych, którzy wyrażają nadzieję na jej poprawę (z 24% do 21%). Nie zmienił się natomiast odsetek pesymistów w tym względzie (16%). Patrząc z dłuższej perspektywy, od początku roku liczba pesymistycznych opinii dotyczących rozwoju sytuacji w kraju w miarę systematycznie maleje (z 25% w styczniu oraz 27% w lutym do 16% w czerwcu i lipcu).

Tabela 8

Jak Pan(i) sądzi, czy w ciągu najbliższego roku sytuacja w Polsce poprawi się, pogorszy czy też się nie zmieni?	Wskazania respondentów według terminów badań												
	2014						2015						
	VII	VIII	IX	X	XI	XII	I	II	III	IV	V	VI	VII
	w procentach												
Poprawi się	12	11	14	18	19	21	16	14	13	15	20	24	21
Nie zmieni się	53	48	56	56	58	56	53	50	56	57	53	48	49
Pogorszy się	25	31	21	18	14	16	25	27	22	18	18	16	16
Trudno powiedzieć	10	10	9	8	9	7	6	9	9	10	9	12	14

Prognozy **sytuacji politycznej** w Polsce są obecnie minimalnie mniej optymistyczne niż miesiąc temu. O 2 punkty procentowe (do 22%) zmniejszył się odsetek osób spodziewających się poprawy jakości życia politycznego, a o 1 punkt (do 19%) wzrósł odsetek tych, które przewidują jej pogorszenie. Nadal jednak najczęstszy jest pogląd, że w ciągu najbliższego roku sytuacja na polskiej scenie politycznej się nie zmieni (43%).

Tabela 9

Czy, Pana(i) zdaniem, w ciągu najbliższego roku sytuacja polityczna w Polsce:	Wskazania respondentów według terminów badań												
	2014						2015						
	VII	VIII	IX	X	XI	XII	I	II	III	IV	V	VI	VII
	w procentach												
– poprawi się	10	9	13	15	16	13	13	13	10	12	19	24	22
– nie zmieni się	55	57	58	61	63	63	55	55	62	60	53	44	43
– pogorszy się	23	23	19	14	12	16	20	23	15	16	14	18	19
Trudno powiedzieć	12	11	10	10	9	8	12	9	13	12	14	14	16

Minimalnie gorsze niż przed miesiącem są również prognozy **sytuacji gospodarczej** w Polsce na najbliższy rok. Odsetek badanych przewidujących poprawę stanu polskiej gospodarki zmniejszył się od czerwca o 2 punkty procentowe (do 22%), zarazem nieco przybyło tych, którzy obawiają się jego pogorszenia (z 11% do 12%). Ponad połowa ankietowanych (52%) nie spodziewa się zmian w tej dziedzinie.

Tabela 10

Czy, Pana(i) zdaniem, w ciągu najbliższego roku sytuacja gospodarcza w Polsce:	Wskazania respondentów według terminów badań													
	2014						2015							
	VII	VIII	IX	X	XI	XII	I	II	III	IV	V	VI	VII	
	w procentach													
– poprawi się	21	16	17	19	22	23	20	18	18	20	24	24	22	
– nie zmieni się	54	49	56	57	56	58	51	51	57	56	55	54	52	
– pogorszy się	15	25	19	15	14	11	20	23	14	14	11	11	12	
Trudno powiedzieć	10	10	8	9	8	8	9	8	11	10	10	11	14	

Przewidywania dotyczące sfery prywatnej są niemal takie jak przed miesiącem. Nadal zdecydowana większość Polaków (68%) uważa, że w ciągu najbliższego roku ich **sytuacja materialna** nie ulegnie zmianie, co dziewiąty (11%) obawia się pogorszenia, a co piąty (21%) oczekuje poprawy. Jednocześnie blisko trzy piąte ankietowanych (57%) sądzi, że **poziom życia** ich rodzin pozostanie niezmienny, co jedenasty (9%) uważa, że się pogorszy, a niemal jedna czwarta (23%) liczy na poprawę.

Tabela 11

Jak Pan(i) sądzi, czy w ciągu najbliższego roku warunki materialne Pana(i) gospodarstwa domowego:	Wskazania respondentów według terminów badań													
	2014						2015							
	VII	VIII	IX	X	XI	XII	I	II	III	IV	V	VI	VII	
	w procentach													
– poprawią się	21	14	19	19	17	23	21	19	18	16	18	20	21	
– pozostaną bez zmian	69	72	68	69	71	69	70	69	72	75	72	69	68	
– pogorszą się	10	14	13	12	12	8	9	12	10	9	10	11	11	

Tabela 12

Jak Pan(i) sądzi, czy za rok Panu(i) i Pana(i) rodzinie będzie się żyło:	Wskazania respondentów według terminów badań													
	2014						2015							
	VII	VIII	IX	X	XI	XII	I	II	III	IV	V	VI	VII	
	w procentach													
– lepiej	20	17	22	20	21	21	22	21	18	18	24	23	23	
– tak samo	58	61	58	60	59	61	57	57	61	63	56	57	57	
– gorzej	12	14	13	13	11	10	11	15	10	9	11	9	9	
Trudno powiedzieć	10	8	7	7	9	8	10	7	11	10	9	11	11	

W porównaniu z czerwcem minimalnie pogorszyły się prognozy **sytuacji w zakładach pracy**. Obecnie co dziewiąty pracujący (11%, wzrost o 2 punkty procentowe) sądzi, że w najbliższym roku sytuacja w jego miejscu zatrudnienia się pogorszy, co piąty (20%, spadek o 2 punkty) uważa, że się poprawi, a prawie trzy piąte pracujących (58%) jest zdania, że w tym zakresie nic się nie zmieni.

Tabela 13

Czy, Pana(i) zdaniem, w ciągu najbliższego roku sytuacja w Pana(i) zakładzie pracy:	Wskazania respondentów aktywnych zawodowo* według terminów badań												
	2014						2015						
	VII	VIII	IX	X	XI	XII	I	II	III	IV	V	VI	VII
	N*	479	497	483	485	481	475	516	506	560	568	553	564
	w procentach												
– poprawi się	23	22	20	20	22	25	21	22	20	23	21	22	20
– pozostanie bez zmian	62	57	64	64	59	58	61	60	62	58	62	59	58
– pogorszy się	8	14	13	10	9	10	10	12	9	11	11	9	11
Trudno powiedzieć	7	7	3	6	10	7	8	6	9	8	6	10	11

BEZPIECZEŃSTWO ZATRUDNIENIA I OCENA LOKALNYCH RYNKÓW PRACY

Porównywalne z ubiegłomiesięcznymi są oceny **sytuacji na lokalnych rynkach pracy**. Ponad dwie piąte ankietowanych (44%) uważa, że w ich miejscowości lub okolicy można znaleźć zatrudnienie, w tym jednak 40% ocenia, że trudno jest o pracę odpowiednią. Niemal dwie piąte ogółu badanych (39%, wzrost o 2 punkty procentowe) twierdzi, że trudno jest o jakiegokolwiek zatrudnienie, a co siódmy respondent (14%) uważa, że nie można znaleźć żadnej pracy.

Tabela 14

Jak określił(a)by Pan(i) sytuację na rynku pracy w Pana(i) miejscowości lub okolicy? Czy, Pana(i) zdaniem, obecnie:	Wskazania respondentów według terminów badań												
	2014						2015						
	VII	VIII	IX	X	XI	XII	I	II	III	IV	V	VI	VII
	w procentach												
– bez większych problemów można znaleźć odpowiednią pracę	3	3	2	4	2	3	3	3	3	4	5	6	4
– można wprawdzie znaleźć jakąś pracę, ale trudno jest o pracę odpowiednią	35	35	40	35	35	35	35	32	37	38	38	39	40
– trudno jest znaleźć jakąkolwiek pracę	43	43	39	44	42	40	41	42	43	40	39	37	39
– nie można znaleźć żadnej pracy	14	14	15	14	18	18	18	19	15	16	14	14	14
Trudno powiedzieć	5	5	4	3	3	4	3	4	2	2	4	4	3

Przekonanie o możliwości znalezienia zatrudnienia w miejscowości zamieszkania lub w jej okolicy najczęściej wyrażają mieszkańcy największych aglomeracji oraz badani uzyskujący najwyższe dochody w przeliczeniu na osobę w gospodarstwie domowym i najlepiej oceniający własną sytuację materialną, a w grupach społeczno-zawodowych – kadra kierownicza i specjaliści wyższego szczebla, pracownicy administracyjno-biurowi oraz osoby zatrudnione w sektorze usług (zob. tabela aneksowa 6).

W porównaniu z czerwcem nie zmieniło się **poczucie zagrożenia bezrobociem**. Jedna trzecia pracujących (32%) obawia się utraty zatrudnienia, natomiast dwukrotnie większa grupa (64%) określa swoją sytuację zawodową jako stabilną, w tym jedna czwarta (26%) w ogóle nie bierze pod uwagę perspektywy bezrobocia.

Tabela 15

Czy liczy się Pan(i) z możliwością utraty obecnej pracy (zwolnienia, bankructwa, upadku, likwidacji zakładu, gospodarstwa itp.)?	Wskazania osób aktywnych zawodowo* według terminów badań																									
	2014												2015													
	VII (N=479)		VIII (N=497)		IX (N=483)		X (N=486)		XI (N=481)		XII (N=475)		I (N=516)		II (N=504)		III (N=560)		IV (N=569)		V (N=553)		VI (N=564)		VII (N=572)	
	w procentach																									
Bardzo poważnie się z tym liczę	6	31	5	31	7	35	7	37	6	33	6	28	5	28	7	35	5	35	7	37	5	35	7	32	7	32
Raczej tak	25		26		28		30		27		22		23		28		30		30		30		25		25	
Raczej nie	36		40		36		40		38		45		40		40		40		37		38		37		38	
Nie, to mało prawdopodobne	29	65	27	67	27	63	19	59	26	64	24	69	27	67	22	62	20	60	23	60	24	62	27	64	26	64
Trudno powiedzieć	4	4	2	2	2	2	4	4	3	3	3	3	5	5	3	3	5	5	3	3	3	3	4	4	4	4

* Dotyczy osób zatrudnionych, także rolników oraz emerytów i rencistów pracujących w niepełnym wymiarze godzin

Relatywnie najrzadziej obawy związane z możliwością utraty zatrudnienia odczuwają pracownicy w wieku od 55 do 64 lat, o wysokich dochodach *per capita* oraz zadowoleni ze swojej sytuacji materialnej, a w grupach społeczno-zawodowych – kadra kierownicza oraz specjaliści wyższego i średniego szczebla, prywatni przedsiębiorcy, rolnicy (zob. tabela aneksowa 7).



W stosunku do czerwca nastroje społeczne nie zmieniły się istotnie, co oznacza, że nadal są nie najlepsze. W lipcu – podobnie jak w poprzednich miesiącach – przeważająca grupa ankietowanych wyraża rozczarowanie ogólną sytuacją w kraju (przy czym ostatnio odsetek ten dość systematycznie maleje), a dominująca część respondentów co najwyżej średnio ocenia sytuację polityczną i gospodarczą w Polsce, z tym że sfera ekonomiczna postrzegana jest znacznie lepiej niż polityczna. Podobnie jak we wcześniejszych miesiącach, wyraźnie lepiej niż sytuację w kraju badani oceniają kondycję zakładów pracy, w których są zatrudnieni, a także własne warunki materialne. W przewidywaniach dotyczących najbliższych dwunastu miesięcy niezmiennie najczęstsze jest przeświadczenie o utrzymaniu *status quo* – zarówno w wymiarze publicznym, jak i prywatnym.

Opracował
Rafał BOGUSZEWSKI

A N E K S

Tabela 1

		Czy, ogólnie rzecz biorąc, sytuacja w naszym kraju zmierza w dobrym czy też w złym kierunku?			Liczba osób
		W dobrym	W złym	Trudno powiedzieć	
		%	%	%	
Ogółem		29	48	23	1043
Płeć	Mężczyźni	30	49	21	506
	Kobiety	28	46	25	537
Wiek	18-24 lata	28	48	24	117
	25-34	27	54	19	206
	35-44	36	44	20	183
	45-54	28	48	24	163
	55-64	27	47	26	185
	65 lat i więcej	28	45	27	190
Miejsce zamieszkania	Wieś	27	47	25	416
	Miasto do 19 999	30	44	26	152
	20 000 - 99 999	28	51	22	192
	100 000 - 499 999	32	50	18	170
	500 000 i więcej mieszk.	33	48	19	112
Wykształcenie	Podstawowe / gimnazjalne	27	52	20	216
	Zasadnicze zawodowe	22	51	27	255
	Średnie	29	47	23	322
	Wyższe	37	42	21	250
Grupa społeczna i zawodowa	Kadra kier., spec. z wyższym wyksz.	38	38	24	117
	Średni personel, technicy	13	44	43	33
	Pracownicy adm.-biurowi	40	38	21	70
	Pracownicy usług	29	52	19	57
	Robotnicy wykwalifikowani	23	52	25	134
	Robotnicy niewykwalifik.	16	54	31	61
	Rolnicy	31	51	19	43
	Pracujący na własny rach.	36	42	22	48
	Bezrobotni	24	55	21	68
	Emeryci	28	49	23	229
	Renciści	19	55	26	51
	Uczniowie i studenci	40	41	19	57
	Gospodynie domowe i inni	35	52	13	76
	Dochody na jedną osobę	Do 649 zł	21	60	19
Od 650 do 999 zł		34	47	19	123
Od 1000 do 1399 zł		22	53	25	175
Od 1400 zł do 1999 zł		36	41	23	147
2000 zł i więcej		46	39	15	150
Ocena własnych war. mater.	Złe	18	63	19	136
	Średnie	22	51	27	445
	Dobre	39	40	21	462
Udział w prakt. religijnych	Kilka razy w tygodniu	32	39	29	37
	Raz w tygodniu	31	46	23	464
	1-2 razy w miesiącu	33	42	25	163
	Kilka razy w roku	25	51	24	239
	W ogóle nie uczestniczy	27	57	16	128
Poglądy polityczne	Lewica	43	41	16	143
	Centrum	30	47	23	328
	Prawica	33	48	19	310
	Trudno powiedzieć	16	53	30	263

Tabela 2

		Jak Pan(i) ogólnie ocenia obecną sytuację polityczną w Polsce? Czy jest ona:				Liczba osób
		dobra	ani dobra, ani zła	zła	Trudno powiedzieć	
		%	%	%	%	
Ogółem		9	38	46	7	1043
Płeć	Mężczyźni	9	35	51	5	505
	Kobiety	8	42	41	9	538
Wiek	18-24 lata	7	50	40	3	117
	25-34	8	39	48	5	206
	35-44	10	36	49	5	183
	45-54	9	40	43	8	164
	55-64	9	36	49	6	185
	65 lat i więcej	8	34	46	12	190
Miejsce zamieszkania	Wieś	7	41	45	7	416
	Miasto do 19 999	8	33	48	11	153
	20 000 - 99 999	8	37	48	6	192
	100 000 - 499 999	8	37	50	5	170
Wykształcenie	500 000 i więcej mieszk.	16	40	41	3	112
	Podstawowe / gimnazjalne	6	43	44	7	216
	Zasadnicze zawodowe	7	37	48	9	255
	Średnie	8	36	48	8	322
Grupa społeczna i zawodowa	Wyższe	12	39	45	3	251
	Kadra kier., spec. z wyższym wyksz.	13	38	44	4	117
	Średni personel, technicy	3	31	53	13	33
	Pracownicy adm.-biurowi	11	48	40	1	70
	Pracownicy usług	7	44	46	3	57
	Robotnicy wykwalifikowani	8	34	52	6	134
	Robotnicy niewykwalifik.	3	45	44	8	61
	Rolnicy	7	39	53	1	43
	Pracujący na własny rach.	13	36	44	6	48
	Bezrobotni	8	35	49	8	68
	Emeryci	7	33	49	10	229
	Renciści	1	43	52	4	51
	Uczniowie i studenci	14	50	34	2	57
Dochody na jedną osobę	Gospodynie domowe i inni	10	39	37	14	75
	Do 649 zł	9	38	47	6	141
	Od 650 do 999 zł	10	46	38	6	123
	Od 1000 do 1399 zł	4	37	53	7	175
	Od 1400 zł do 1999 zł	10	35	48	8	147
Ocena własnych war. mater.	2000 zł i więcej	14	42	42	2	151
	Złe	4	26	62	8	136
	Średnie	6	40	47	7	446
Udział w prakt. religijnych	Dobre	12	41	40	6	462
	Kilka razy w tygodniu	7	42	39	12	37
	Raz w tygodniu	10	37	46	7	464
	1-2 razy w miesiącu	7	41	43	9	163
	Kilka razy w roku	7	40	48	5	240
Poglądy polityczne	W ogóle nie uczestniczy	8	38	50	4	128
	Lewica	14	42	41	4	143
	Centrum	8	40	47	5	329
	Prawica	11	33	53	3	310
	Trudno powiedzieć	3	41	40	16	262

Tabela 3

		Jak Pan(i) ogólnie ocenia obecną sytuację gospodarczą w Polsce? Czy jest ona:				Liczba osób
		dobra	ani dobra, ani zła	zła	Trudno powiedzieć	
		%	%	%	%	
Ogółem		23	38	33	6	1044
Płeć	Mężczyźni	27	35	33	5	506
	Kobiety	20	42	32	7	538
Wiek	18-24 lata	15	49	31	5	117
	25-34	28	37	31	3	206
	35-44	26	39	32	3	183
	45-54	21	37	33	9	164
	55-64	22	38	36	3	185
	65 lat i więcej	24	33	31	12	190
Miejsce zamieszkania	Wieś	20	36	38	6	416
	Miasto do 19 999	24	43	25	8	153
	20 000 - 99 999	20	42	33	5	192
	100 000 - 499 999	27	33	37	3	170
	500 000 i więcej mieszk.	37	40	16	7	112
Wykształcenie	Podstawowe / gimnazjalne	18	39	34	9	216
	Zasadnicze zawodowe	17	37	38	8	255
	Średnie	23	40	32	5	322
	Wyższe	36	37	25	1	251
Grupa społeczna i zawodowa	Kadra kier., spec. z wyższym wyksz.	45	33	20	2	117
	Średni personel, technicy	21	43	28	8	33
	Pracownicy adm.-biurowi	33	37	30		70
	Pracownicy usług	21	40	36	2	57
	Robotnicy wykwalifikowani	15	42	37	6	134
	Robotnicy niewykwalifik.	16	41	31	11	61
	Rolnicy	13	36	50	1	43
	Pracujący na własny rach.	27	45	26	2	48
	Bezrobotni	14	38	42	6	68
	Emeryci	23	33	34	10	229
	Renciści	10	45	38	8	51
	Uczniowie i studenci	25	46	24	6	57
	Gospodynie domowe i inni	22	41	31	5	76
Dochody na jedną osobę	Do 649 zł	16	37	42	5	142
	Od 650 do 999 zł	20	41	33	5	123
	Od 1000 do 1399 zł	17	41	36	6	175
	Od 1400 zł do 1999 zł	28	43	24	5	147
	2000 zł i więcej	46	30	20	4	151
Ocena własnych war. mater.	Złe	8	32	53	7	136
	Średnie	17	42	34	8	446
	Dobre	34	36	25	4	462
Udział w prakt. religijnych	Kilka razy w tygodniu	14	45	25	16	37
	Raz w tygodniu	24	36	35	5	464
	1-2 razy w miesiącu	20	45	28	7	163
	Kilka razy w roku	25	38	31	5	240
	W ogóle nie uczestniczy	26	38	31	5	128
Poglądy polityczne	Lewica	39	43	14	4	143
	Centrum	25	41	30	5	329
	Prawica	25	30	42	3	310
	Trudno powiedzieć	11	42	35	12	263

Tabela 4

		Czy obecnie Panu(i) i Pana(i) rodzinie żyje się:				Liczba osób
		dobrze	ani dobrze, ani źle	źle	Trudno powiedzieć	
		%	%	%	%	
Ogółem		46	43	11	0	1044
Płeć	Mężczyźni	47	42	10	1	506
	Kobiety	44	44	12	0	538
Wiek	18-24 lata	66	31	3		117
	25-34	53	35	11	1	206
	35-44	49	39	12	1	183
	45-54	44	44	12		164
	55-64	32	51	16	1	185
	65 lat i więcej	36	52	11	0	190
Miejsce zamieszkania	Wieś	44	45	11	0	416
	Miasto do 19 999	50	37	11	1	153
	20 000 - 99 999	40	50	10	0	192
	100 000 - 499 999	45	41	13	0	170
	500 000 i więcej mieszk.	58	31	11		112
Wykształcenie	Podstawowe / gimnazjalne	32	48	19	1	216
	Zasadnicze zawodowe	31	52	16	1	255
	Średnie	49	43	8	0	322
	Wyższe	69	28	3		251
Grupa społeczna i zawodowa	Kadra kier., spec. z wyższym wyksz.	77	21	2		117
	Średni personel, technicy	65	23	12		33
	Pracownicy adm.-biurowi	59	36	4		70
	Pracownicy usług	53	39	9		57
	Robotnicy wykwalifikowani	44	48	8		134
	Robotnicy niewykwalifik.	34	48	16	2	61
	Rolnicy	36	59	5		43
	Pracujący na własny rach.	56	38	6		48
	Bezrobotni	24	36	36	3	68
	Emeryci	34	53	12	0	229
	Renciści	12	66	21	1	51
	Uczniowie i studenci	80	18	2		57
	Gospodynie domowe i inni	32	51	17		76
Dochody na jedną osobę	Do 649 zł	23	51	26		142
	Od 650 do 999 zł	34	52	13	1	123
	Od 1000 do 1399 zł	37	47	15	1	175
	Od 1400 zł do 1999 zł	45	52	3		147
	2000 zł i więcej	77	22	1		151
Ocena własnych war. mater.	Źłe	5	34	61	0	136
	Średnie	21	72	7	0	446
	Dobre	82	17	1	0	462
Udział w prakt. religijnych	Kilka razy w tygodniu	52	42	7		37
	Raz w tygodniu	49	41	9	0	464
	1-2 razy w miesiącu	46	44	10	0	163
	Kilka razy w roku	41	47	13		240
	W ogóle nie uczestniczy	38	42	18	2	128
Poglądy polityczne	Lewica	58	36	5	1	143
	Centrum	49	42	9	0	329
	Prawica	47	43	10		310
	Trudno powiedzieć	34	47	18	1	263

Tabela 5

		Jak Pan(i) ogólnie ocenia obecną sytuację w Pana(i) zakładzie pracy? Czy jest ona:				Liczba osób
		dobra	ani dobra, ani zła	zła	Trudno powiedzieć	
		%	%	%	%	
Ogółem		54	29	14	3	572
Płeć	Mężczyźni	53	30	14	3	307
	Kobiety	56	28	14	2	265
Wiek	18-24 lata	50	26	17	7	56
	25-34	57	29	12	2	153
	35-44	55	30	15	1	145
	45-54	50	33	15	3	127
	55-64	57	24	16	3	82
	65 lat i więcej	59	34		7	9
Miejsce zamieszkania	Wieś	52	30	16	3	223
	Miasto do 19 999	58	30	12		82
	20 000 - 99 999	56	31	11	3	108
	100 000 - 499 999	58	27	14	1	85
	500 000 i więcej mieszk.	51	26	16	6	73
Wykształcenie	Podstawowe / gimnazjalne	47	27	19	6	64
	Zasadnicze zawodowe	44	32	21	3	138
	Średnie	60	26	11	3	181
	Wyższe	59	30	10	1	190
Grupa społeczna i zawodowa	Kadra kier., spec. z wyższym wyksz.	61	27	12		117
	Średni personel, technicy	58	28	14		33
	Pracownicy adm.-biurowi	59	29	11	1	70
	Pracownicy usług	52	35	13		57
	Robotnicy wykwalifikowani	56	26	17	2	134
	Robotnicy niewykwalifik.	52	26	12	11	61
	Rolnicy	28	38	29	6	40
Dochody na jedną osobę	Pracujący na własny rach.	54	36	10		48
	Do 649 zł	50	30	16	4	64
	Od 650 do 999 zł	45	32	21	2	58
	Od 1000 do 1399 zł	57	24	16	3	86
	Od 1400 zł do 1999 zł	55	27	17	2	81
2000 zł i więcej	62	27	9	2	106	
Ocena własnych war. mater.	Złe	38	19	34	9	47
	Średnie	42	38	18	2	227
	Dobre	67	24	8	2	298
Udział w prakt. religijnych	Kilka razy w tygodniu	75	18		7	13
	Raz w tygodniu	55	28	14	2	243
	1-2 razy w miesiącu	48	41	8	2	80
	Kilka razy w roku	56	25	18	1	161
	W ogóle nie uczestniczy	54	24	16	6	70
Poglądy polityczne	Lewica	68	18	11	3	75
	Centrum	50	34	16	0	209
	Prawica	59	25	13	2	167
	Trudno powiedzieć	46	33	14	6	122

Tabela 6

		Jak określił(a)by Pan(i) sytuację na rynku pracy w Pana(i) miejscowości lub w okolicy? Czy, Pana(i) zdaniem, obecnie:					Liczba osób
		bez większych problemów można znaleźć odpowiednią pracę	można wprawdzie znaleźć jakąś pracę, ale trudno jest o pracę odpowiednią	trudno jest znaleźć jakąkolwiek pracę	nie można znaleźć żadnej pracy	Trudno powiedzieć	
		%	%	%	%	%	
Ogółem		4	40	39	14	3	1044
Płeć	Mężczyźni	4	43	36	15	3	506
	Kobiety	3	38	42	14	3	538
Wiek	18-24 lata	8	43	40	9		117
	25-34	6	48	35	11	1	206
	35-44	3	49	37	8	2	183
	45-54	2	42	38	15	3	164
	55-64	2	31	47	17	3	185
	65 lat i więcej	2	29	38	24	7	190
Miejsce zamieszkania	Wieś	3	34	43	19	1	416
	Miasto do 19 999	4	25	45	23	3	153
	20 000 - 99 999	2	41	43	12	3	192
	100 000 - 499 999	5	50	35	6	5	170
	500 000 i więcej mieszk.	8	69	15	2	6	112
Wykształcenie	Podstawowe / gimnazjalne	2	23	48	25	2	216
	Zasadnicze zawodowe	4	38	40	16	2	255
	Średnie	1	48	37	11	3	322
	Wyższe	8	47	34	7	4	251
Grupa społeczna i zawodowa	Kadra kier., spec. z wyższym wyksz.	8	51	30	8	3	117
	Średni personel, technicy		32	65	3		33
	Pracownicy adm.-biurowi	3	58	31	6	3	70
	Pracownicy usług	15	47	30	5	3	57
	Robotnicy wykwalifikowani	1	49	35	15	1	134
	Robotnicy niewykwalifik.	7	30	45	18		61
	Rolnicy	3	37	39	22		43
	Pracujący na własny rach.	4	47	40	9		48
	Bezrobotni	1	30	48	20		68
	Emeryci	2	30	40	22	6	229
	Renciści		22	48	24	7	51
	Uczniowie i studenci	5	47	44	4		57
	Gospodynie domowe i inni	3	45	37	12	3	76
Dochody na jedną osobę	Do 649 zł	4	31	45	19	1	142
	Od 650 do 999 zł	5	37	37	22		123
	Od 1000 do 1399 zł	1	33	48	16	2	175
	Od 1400 zł do 1999 zł	2	49	34	12	3	147
	2000 zł i więcej	7	53	28	7	5	151
Ocena własnych war. mater.	Złe	1	31	34	33	1	136
	Średnie	2	34	46	15	3	446
	Dobre	6	49	34	8	3	462
Udział w prakt. religijnych	Kilka razy w tygodniu	2	32	38	21	8	37
	Raz w tygodniu	3	40	40	15	2	464
	1-2 razy w miesiącu	6	44	33	14	3	163
	Kilka razy w roku	4	43	42	10	2	240
	W ogóle nie uczestniczy	3	38	35	18	5	128
Poglądy polityczne	Lewica	4	49	30	14	3	143
	Centrum	4	43	38	12	2	329
	Prawica	3	38	43	13	3	310
	Trudno powiedzieć	4	35	41	18	3	263

Tabela 7

		Czy liczy się Pan(i) z możliwością utraty obecnej pracy (zwolnienia, bankructwa, upadku, likwidacji zakładu, gospodarstwa itp.)?			Liczba osób
		Tak	Nie	Trudno powiedzieć	
		%	%	%	
Ogółem		32	64	4	572
Płeć	Mężczyźni	32	63	5	307
	Kobiety	32	64	4	265
Wiek	18-24 lata	40	55	5	56
	25-34	43	55	2	153
	35-44	25	69	6	145
	45-54	28	66	6	127
	55-64	25	73	2	82
	65 lat i więcej	46	54		9
Miejsce zamieszkania	Wieś	31	63	6	223
	Miasto do 19 999	30	68	2	82
	20 000 - 99 999	33	63	4	108
	100 000 - 499 999	34	63	3	85
	500 000 i więcej mieszk.	35	62	4	73
Wykształcenie	Podstawowe / gimnazjalne	38	54	8	64
	Zasadnicze zawodowe	33	63	4	138
	Średnie	32	64	5	181
	Wyższe	30	68	3	190
Grupa społeczna i zawodowa	Kadra kier., spec. z wyższym wyksz.	26	73	1	117
	Średni personel, technicy	26	70	3	33
	Pracownicy adm.-biurowi	33	60	7	70
	Pracownicy usług	38	62		57
	Robotnicy wykwalifikowani	38	57	5	134
	Robotnicy niewykwalifik.	41	51	8	61
	Rolnicy	21	72	7	40
	Pracujący na własny rach.	26	70	5	48
Dochody na jedną osobę	Do 649 zł	47	50	4	64
	Od 650 do 999 zł	35	56	9	58
	Od 1000 do 1399 zł	34	63	3	86
	Od 1400 zł do 1999 zł	29	66	4	81
	2000 zł i więcej	28	71	2	106
Ocena własnych war. mater.	Złe	54	40	6	47
	Średnie	34	61	5	227
	Dobre	28	69	3	298
Udział w prakt. religijnych	Kilka razy w tygodniu	22	78		13
	Raz w tygodniu	29	67	3	243
	1-2 razy w miesiącu	30	64	6	80
	Kilka razy w roku	36	59	5	161
	W ogóle nie uczestniczy	37	59	4	70
Poglądy polityczne	Lewica	29	66	5	75
	Centrum	33	64	3	209
	Prawica	31	67	2	167
	Trudno powiedzieć	34	56	11	122