

## Nastroje społeczne we wrześniu

Przedruk i rozpowszechnianie  
tej publikacji **w całości** dozwolone  
wyłącznie za zgodą CBOS.  
Wykorzystanie **fragmentów**  
**oraz danych empirycznych**  
wymaga podania źródła

Znak jakości przyznany CBOS przez Organizację Firm Badania Opinii i Rynku 9 stycznia 2015 roku



Fundacja Centrum Badania Opinii Społecznej  
ul. Świętojerska 5/7, 00-236 Warszawa  
e-mail: sekretariat@cbos.pl; info@cbos.pl  
<http://www.cbos.pl>  
(48 22) 629 35 69

We wrześniu<sup>1</sup> minimalnie pogorszyły się oceny ogólnej sytuacji w kraju, co oznacza powrót do notowań lipcowych, nieco bardziej znaczący natomiast jest wzrost pesymizmu w prognozach rozwoju sytuacji w Polsce w ciągu najbliższego roku, a także jej wymiaru politycznego i gospodarczego. Wyraźnie lepiej niż w sierpniu postrzegana jest z kolei kondycja zakładów pracy respondentów, wzrósł także optymizm w przewidywaniach dotyczących sytuacji zawodowej i materialnej badanych.

## OCENY

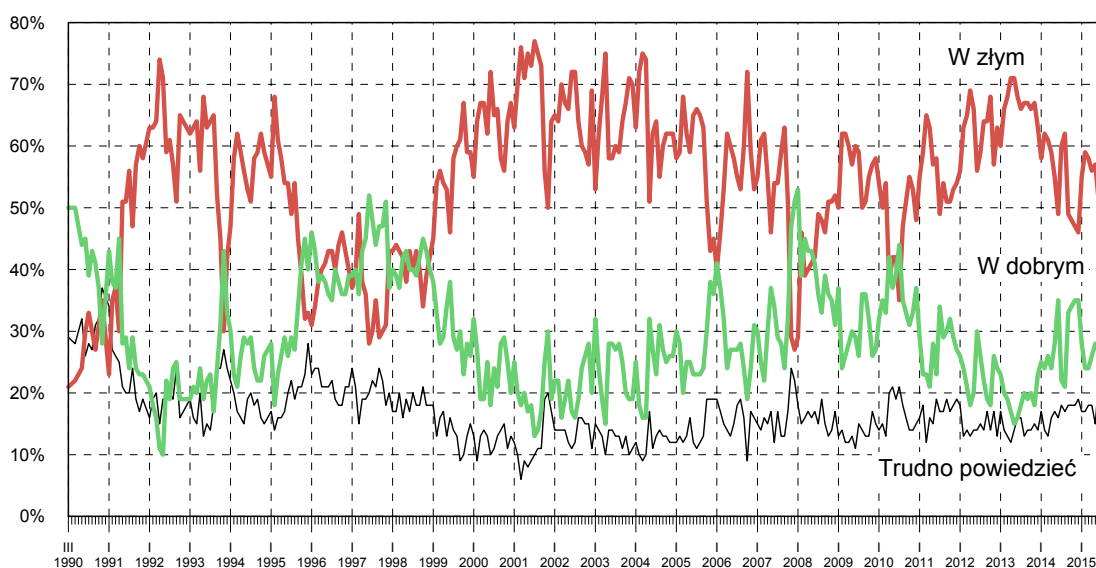
Po odnotowanej w lipcu i sierpniu nieznacznej poprawie, we wrześniu nieco pogorszyły się opinie na temat rozwoju **sytuacji w kraju**, powracając do poziomu sprzed dwóch miesięcy. W ciągu ostatnich czterech tygodni o 2 punkty procentowe (do 48%) wzrósł odsetek ankietowanych uważających, że zmierza ona w złym kierunku, a jednocześnie o 3 punkty (do 29%) zmalał odsetek tych, którzy są przeciwnego zdania.

Tabela 1

Czy, ogólnie rzecz biorąc, <b>sytuacja w naszym kraju</b> zmierza w dobrym czy też w złym kierunku?	Wskazania respondentów według terminów badań												
	2014				2015								
	IX	X	XI	XII	I	II	III	IV	V	VI	VII	VIII	IX
	w procentach												
W dobrym	33	34	35	35	28	24	24	26	28	27	29	32	29
W złym	49	48	47	46	55	59	58	56	57	51	48	46	48
Trudno powiedzieć	18	18	18	19	17	17	18	18	15	22	23	22	23

<sup>1</sup> Badanie „Aktualne problemy i wydarzenia” (304) przeprowadzono metodą wywiadów bezpośrednich (face-to-face) wspomaganymi komputerowo (CAPI) w dniach 17–23 września 2015 roku na liczącej 972 osoby reprezentatywnej próbie losowej dorosłych mieszkańców Polski.

RYS. 1. CZY, OGÓLNIIE RZECZ BIORĄC, SYTUACJA W NASZYM KRAJU ZMIERZA W DOBRYM CZY TEŻ W ZŁYM KIERUNKU?



Niemal we wszystkich wyróżnionych przez nas grupach społeczno-demograficznych dominuje krytycyzm w ocenie rozwoju sytuacji w kraju. Wyjątek stanowią jedynie osoby osiągające najwyższe dochody *per capita*, a z uwagi na status zawodowy – kadra kierownicza i specjaliści wyższego szczebla, wśród których oceny pozytywne i negatywne się równoważą (zob. tabela aneksowa 1).

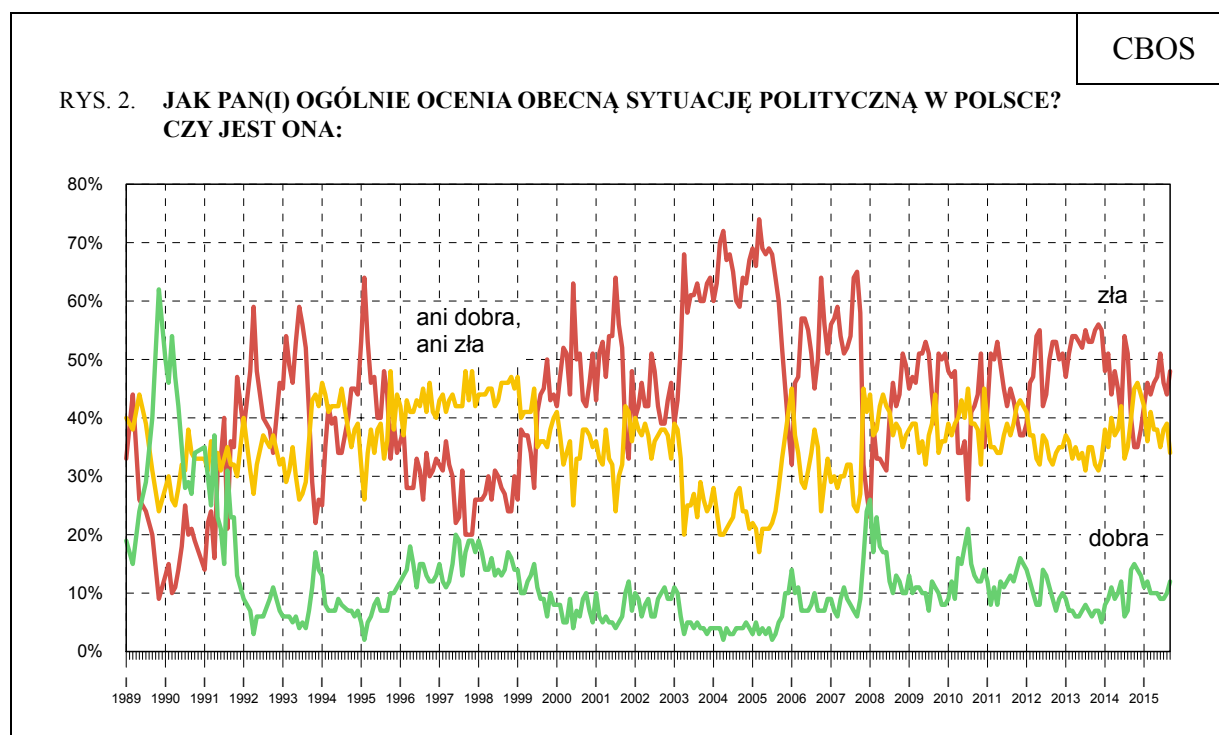
W elektoratach partyjnych zadowolenie z rozwoju sytuacji w kraju przeważa nad niezadowoleniem jedynie wśród zwolenników PO. Zdeklarowani wyborcy PiS oraz ruchu Kukiz'15, podobnie jak osoby niezamierzające brać udziału w wyborach parlamentarnych 25 października br. oraz niezdecydowane co do uczestniczenia w nich, najczęściej negatywnie wypowiadają się o kierunku zmian w Polsce, przy czym najbardziej krytyczni w tym względzie są zwolennicy Pawła Kukiza (72% opinii negatywnych).

Tabela 2

Elektoraty*	Czy, ogólnie rzecz biorąc, sytuacja w naszym kraju zmierza w dobrym czy też w złym kierunku?		
	W dobrym	W złym	Trudno powiedzieć
	w procentach		
PO	49	31	20
PiS	31	46	23
Kukiz'15	14	72	14
Niezdecydowani, czy wziąć udział w wyborach	20	51	29
Niezamierzający brać udziału w wyborach	21	58	21

\* Określone na podstawie deklaracji głosowania w wyborach parlamentarnych 25 października br.

W ocenie **sytuacji politycznej** w Polsce zaszły niejednoznaczne zmiany. Od sierpnia nieznacznie przybyło badanych zarówno negatywnie ją oceniających (o 4 punkty procentowe, do 48%), jak i tych, którzy są z niej zadowoleni (o 2 punkty, do 12%). Zmniejszył się natomiast (o 5 punktów, do 34%) odsetek osób, które jakoś życia politycznego w naszym kraju określają jako przeciętną.



Pominięto odpowiedzi „trudno powiedzieć”

Tabela 3

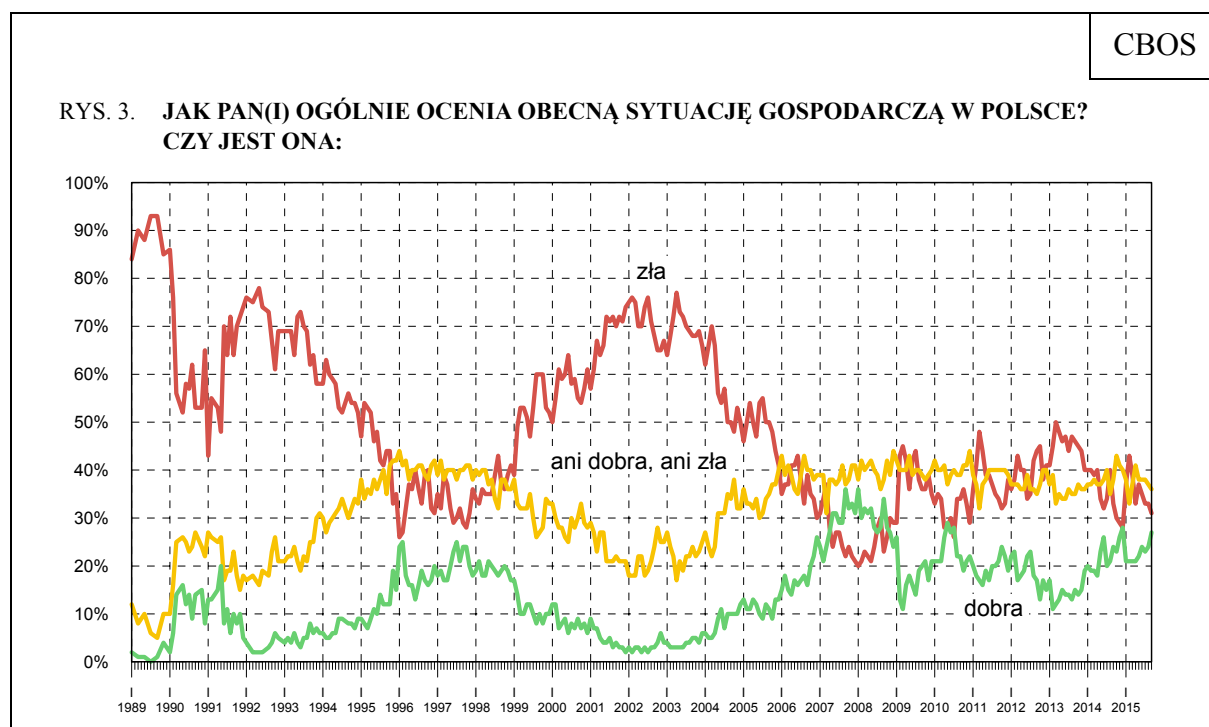
Jak Pan(i) ogólnie ocenia obecną <b>sytuację polityczną</b> w Polsce? Czy jest ona:	Wskazania respondentów według terminów badań												
	2014				2015								
	IX	X	XI	XII	I	II	III	IV	V	VI	VII	VIII	IX
	w procentach												
– dobra	14	15	14	13	11	12	10	10	10	9	9	10	12
– ani dobra, ani zła	40	45	46	44	42	36	41	38	38	35	38	39	34
– zła	40	35	35	38	42	46	44	46	47	51	46	44	48
Trudno powiedzieć	6	5	5	5	5	6	5	6	5	5	7	7	6

Wprawdzie we wszystkich grupach społeczno-demograficznych negatywne opinie o sytuacji politycznej w Polsce znacząco przeważają nad pozytywnymi, jednak najbardziej krytyczni w ocenie krajowej polityki są przede wszystkim respondenci niezadowoleni z sytuacji materialnej swoich gospodarstw domowych. Ponad dwie trzecie z nich (69%) uważa, że sytuacja polityczna w naszym kraju jest zła (zob. tabela aneksowa 2).

W ciągu ostatniego miesiąca nieco poprawiły się oceny **sytuacji gospodarczej** w Polsce. Zwiększył się odsetek ankietowanych uważających, że jest ona dobra (o 3 punkty procentowe, do 27%), zmalał zaś tych, które oceniają ją negatywnie (o 2 punkty, do 31%).

Tabela 4

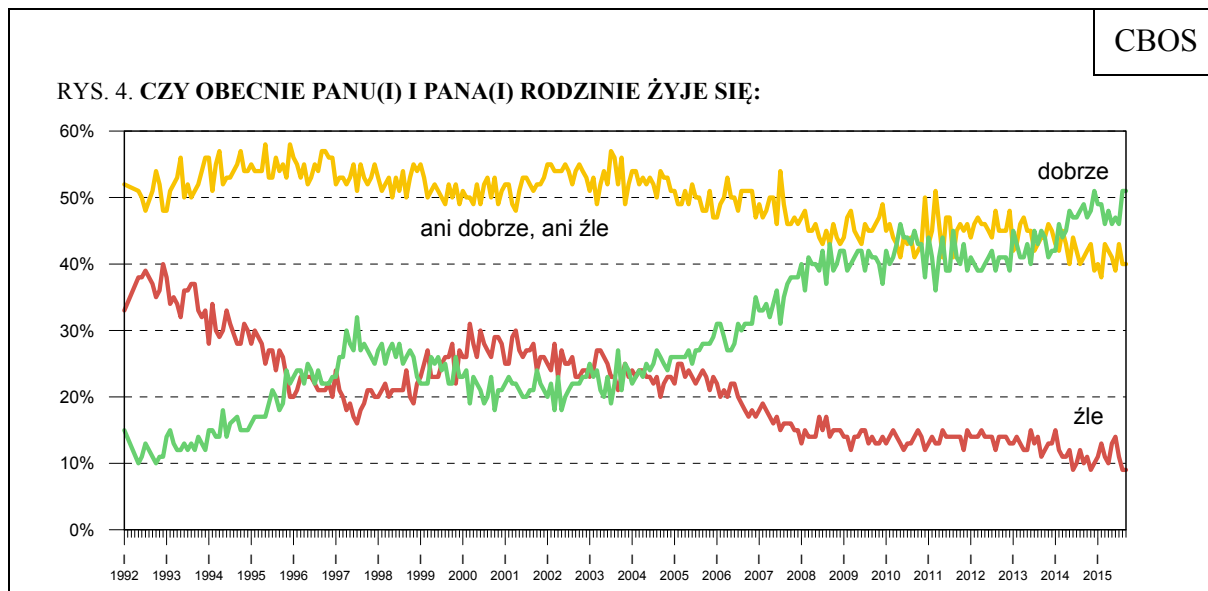
Jak Pan(i) ogólnie ocenia obecną <b>sytuację gospodarczą</b> w Polsce? Czy jest ona:	Wskazania respondentów według terminów badań												
	2014				2015								
	IX	X	XI	XII	I	II	III	IV	V	VI	VII	VIII	IX
	w procentach												
– dobra	24	23	26	28	21	21	21	21	22	24	23	24	27
– ani dobra, ani zła	38	43	41	40	38	33	37	41	38	38	38	37	36
– zła	33	30	29	28	37	43	39	33	37	35	33	33	31
Trudno powiedzieć	5	4	4	4	4	3	3	5	3	3	6	6	6



Pominięto odpowiedzi „trudno powiedzieć”

Zadowolenie z sytuacji gospodarczej w Polsce wzrasta wraz z wykształceniem badanych, wysokością uzyskiwanych przez nich dochodów *per capita*, poziomem satysfakcji z własnych warunków materialnych. Nieco lepiej o kondycji ekonomicznej kraju wypowiadają się mężczyźni niż kobiety, a w grupach społeczno-zawodowych pozytywne opinie w tym względzie wyrażają przede wszystkim kadra kierownicza oraz pracownicy administracyjno-biurowi (zob. tabela aneksowa 3).

Stabilne są oceny **poziomu życia badanych i ich rodzin**. Nadal połowa respondentów (51%) twierdzi, że im i ich rodzinom żyje się dobrze, dwie piąte (40%) uważa, że przeciętnie, a co jedenasty (9%) – że źle.



Pominięto odpowiedzi „trudno powiedzieć”

Tabela 5

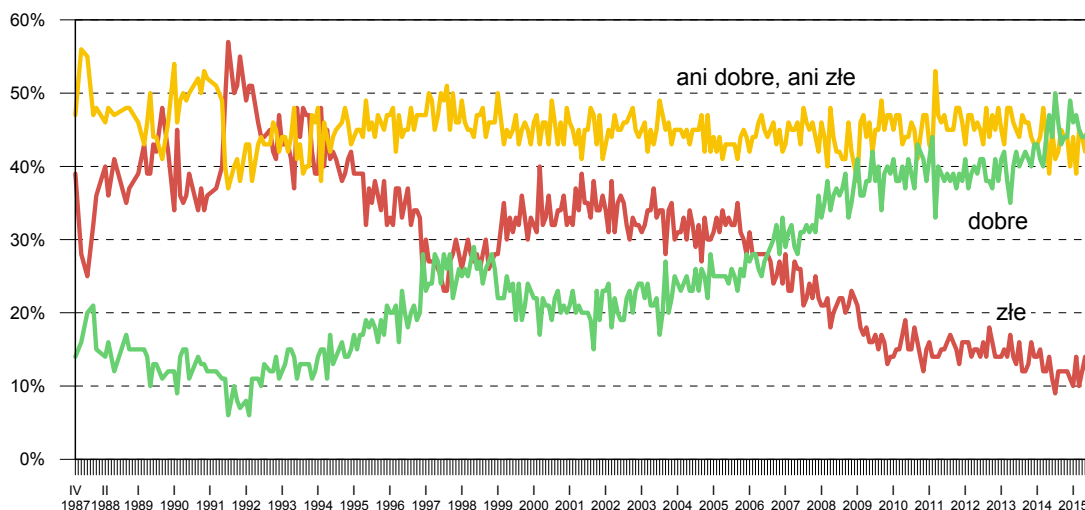
Czy obecnie Panu(i) i Pana(i) <b>rodzinie żyje się:</b>	Wskazania respondentów według terminów badań												
	2014				2015								
	IX	X	XI	XII	I	II	III	IV	V	VI	VII	VIII	IX
	w procentach												
– dobrze	49	47	48	51	49	49	46	48	46	47	46	51	51
– ani dobrze, ani źle	41	42	43	39	40	38	43	42	41	39	43	40	40
– źle	10	11	9	10	11	13	11	10	13	14	11	9	9

Niemal takie jak w sierpniu są też oceny **warunków materialnych gospodarstw domowych** respondentów. Co dziesiąty badany jest z nich niezadowolony (10%), dwie piąte ocenia je jako przeciętne (41%), połowa zaś czuje się nimi usatysfakcjonowana (49%).

Tabela 6

Jak Pan(i) ocenia obecne <b>warunki materialne swojego gospodarstwa domowego?</b> Czy są one:	Wskazania respondentów według terminów badań												
	2014				2015								
	IX	X	XI	XII	I	II	III	IV	V	VI	VII	VIII	IX
	w procentach												
– dobre	43	44	44	49	46	47	45	44	44	45	44	48	49
– ani dobre, ani źle	45	44	44	40	44	39	45	44	42	44	43	41	41
– źle	12	12	12	11	10	14	10	12	14	11	13	11	10

RYS. 5. JAK PAN(I) OCENIA OBECNE WARUNKI MATERIALNE SWOJEGO GOSPODARSTWA DOMOWEGO? CZY SĄ ONE:



Do marca 1992 roku pytanie brzmiało: „Jak ocenia Pan(i) swoje (rodziny) obecne warunki materialne?”, a środkową kategorią skali było „średnie, przeciętne”

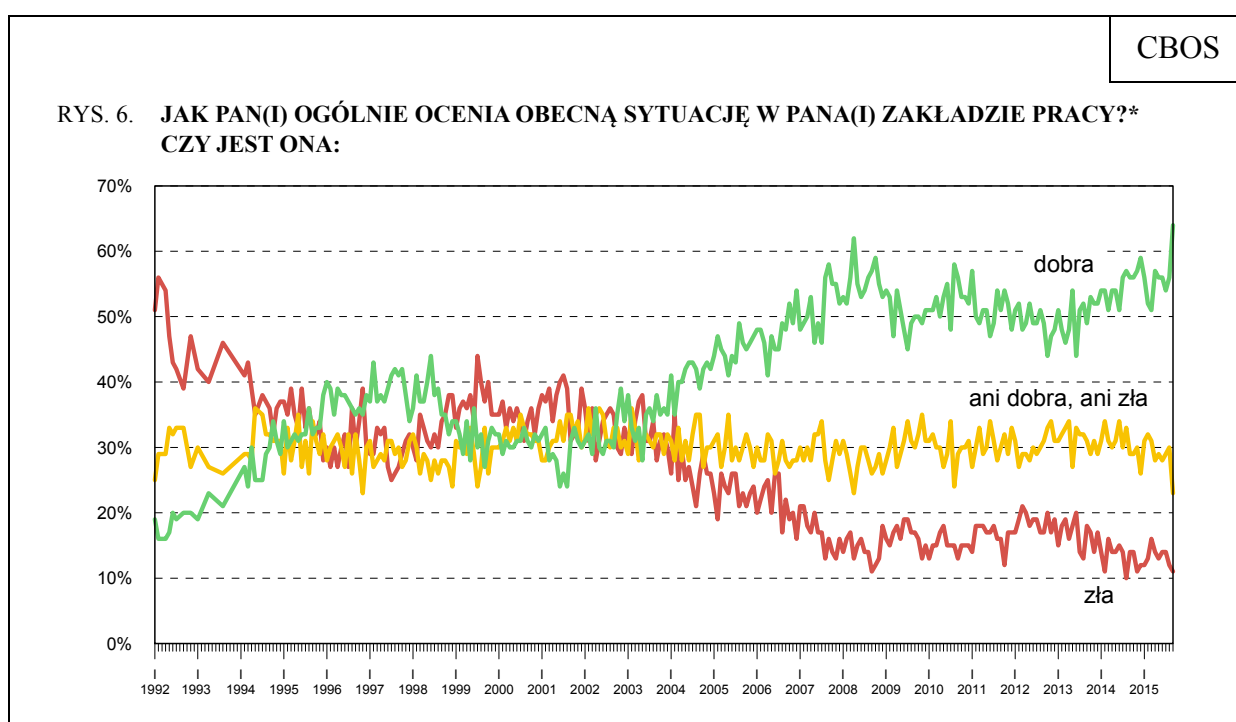
Zadowolenie z warunków bytu respondentów i ich rodzin rośnie wraz z wielkością uzyskiwanych dochodów *per capita* oraz – co nierzadko z tym związane – poziomem wykształcenia badanych i ich pozycją zawodową, maleje natomiast wraz z wiekiem. W grupach społeczno-zawodowych stosunkowo najlepiej o jakości życia i kondycji materialnej swoich gospodarstw domowych wypowiadają się pracownicy administracyjno-biurowi, kadra kierownicza i specjaliści z wyższym wykształceniem, średni personel, a także prywatni przedsiębiorcy oraz uczniowie i studenci (zob. tabela aneksowa 4).

We wrześniu wyraźnie przybyło zatrudnionych wyrażających zadowolenie z **sytuacji w swoich zakładach pracy** (o 8 punktów procentowych, do 64%), ubyło zaś tych, którzy określają ją jako przeciętną (o 7 punktów, do 23%). Odsetek osób niezadowolonych pozostał w miarę stabilny (11%), przy czym od kilku miesięcy wykazuje on nieznaczny trend spadkowy.



Tabela 7

Jak Pan(i) ogólnie ocenia obecną sytuację w Pana(i) zakładzie pracy? Czy jest ona:	Wskazania respondentów aktywnych zawodowo* według terminów badań												
	2014				2015								
	IX	X	XI	XII	I	II	III	IV	V	VI	VII	VIII	IX
	N*	484	485	481	475	516	506	560	567	553	564	572	563
	w procentach												
– dobra	56	56	57	59	56	52	51	57	56	56	54	56	64
– ani dobra, ani zła	29	29	30	26	31	32	31	28	29	28	29	30	23
– zła	14	14	11	12	12	13	16	14	13	14	14	12	11
Trudno powiedzieć	1	1	2	3	1	3	2	1	2	2	3	2	2



\* Odpowiedzi osób pracujących. Pominięto odpowiedzi „trudno powiedzieć”

Niezadowolenie z sytuacji w miejscu pracy najczęściej wyrażają osoby źle oceniające kondycję materialną swoich rodzin, a także rolnicy. Satysfakcji w tym względzie sprzyjają natomiast przede wszystkim: młody wiek, wysoki status materialny oraz zamieszkiwanie w największych miastach. W grupach zawodowych zadowolenie z sytuacji w miejscu pracy najczęściej deklarują kadra kierownicza i specjaliści z wyższym wykształceniem (zob. tabela aneksowa 5).

## PRZEWIDYWANIA

Od sierpnia znacząco zwiększył się odsetek ankietowanych uważających, iż w ciągu najbliższego roku **sytuacja w kraju** się pogorszy (z 16% do 23%), a zmalał tych, którzy sądzą, że w tym zakresie nic się nie zmieni (z 51% do 45%). Zmian na lepsze, podobnie jak przed miesiącem, spodziewa się co piąty badany (19%).

Tabela 8

Jak Pan(i) sądzi, czy w ciągu najbliższego roku <b>sytuacja w Polsce</b> poprawi się, pogorszy czy też się nie zmieni?	Wskazania respondentów według terminów badań												
	2014				2015								
	IX	X	XI	XII	I	II	III	IV	V	VI	VII	VIII	IX
	w procentach												
Poprawi się	14	18	19	21	16	14	13	15	20	24	21	20	19
Nie zmieni się	56	56	58	56	53	50	56	57	53	48	49	51	45
Pogorszy się	21	18	14	16	25	27	22	18	18	16	16	16	23
Trudno powiedzieć	9	8	9	7	6	9	9	10	9	12	14	13	13

W elektoratach partyjnych od dwóch miesięcy największymi optymistami w kwestii rozwoju sytuacji w Polsce w najbliższym roku są zwolennicy PiS<sup>2</sup>, wśród których przeważa przekonanie, że się ona poprawi. W elektoracie PO, wśród zadeklarowanych wyborców komitetu Pawła Kukiza, a także wśród osób niezainteresowanych październikowymi wyborami i wahających się, czy wziąć w nich udział, najczęstsza jest opinia, że w ciągu najbliższego roku sytuacja w kraju się nie zmieni.

Tabela 9

Elektoraty*	Jak Pan(i) sądzi, czy w ciągu najbliższego roku <b>sytuacja w Polsce</b> poprawi się, pogorszy czy też się nie zmieni?			
	Poprawi się	Nie zmieni się	Pogorszy się	Trudno powiedzieć
	w procentach			
PO	22	46	21	11
PiS	41	37	13	9
Kukiz'15	13	50	23	14
Niezdecydowani, czy wziąć udział w wyborach	15	41	27	17
Niezamierzający brać udziału w wyborach	8	50	27	15

\* Określone na podstawie deklaracji głosowania w wyborach parlamentarnych 25 października br.

<sup>2</sup> Zob. komunikat CBOS „Nastroje społeczne w drugiej połowie sierpnia”, sierpień 2015 (oprac. R. Boguszewski).

We wrześniu wzrósł także pesymizm w przewidywaniach dotyczących **sytuacji politycznej w Polsce**. O 5 punktów procentowych (do 16%) zmniejszył się odsetek badanych oczekujących jej poprawy i w takim samym stopniu (z 18% do 23%) wzrosła liczba osób obawiających się pogorszenia. Nadal natomiast największą grupę stanowią ci, którzy w tej dziedzinie spodziewają się utrzymania *status quo* (45%).

Tabela 10

Czy, Pana(i) zdaniem, w ciągu najbliższego roku <b>sytuacja polityczna</b> w Polsce:	Wskazania respondentów według terminów badań												
	2014				2015								
	IX	X	XI	XII	I	II	III	IV	V	VI	VII	VIII	IX
	w procentach												
– poprawi się	13	15	16	13	13	13	10	12	19	24	22	21	16
– nie zmieni się	58	61	63	63	55	55	62	60	53	44	43	45	45
– pogorszy się	19	14	12	16	20	23	15	16	14	18	19	18	23
Trudno powiedzieć	10	10	9	8	12	9	13	12	14	14	16	16	16

Prognozy **stanu polskiej gospodarki** są również minimalnie gorsze niż przed miesiącem. Wprawdzie nadal ponad jedna piąta badanych (22%) uważa, że w ciągu roku sytuacja gospodarcza w kraju się poprawi, jednak nieco przybyło (o 3 punkty procentowe, do 15%) tych, którzy są przeciwnego zdania. Niemal połowa respondentów (48%, spadek o 4 punkty) sądzi, że w tym zakresie nic się nie zmieni.

Tabela 11

Czy, Pana(i) zdaniem, w ciągu najbliższego roku <b>sytuacja gospodarcza</b> w Polsce:	Wskazania respondentów według terminów badań												
	2014				2015								
	IX	X	XI	XII	I	II	III	IV	V	VI	VII	VIII	IX
	w procentach												
– poprawi się	17	19	22	23	20	18	18	20	24	24	22	22	22
– nie zmieni się	56	57	56	58	51	51	57	56	55	54	52	52	48
– pogorszy się	19	15	14	11	20	23	14	14	11	11	12	12	15
Trudno powiedzieć	8	9	8	8	9	8	11	10	10	11	14	14	15

W ostatnim miesiącu dość znacząco poprawiły się przewidywania dotyczące **warunków materialnych gospodarstw domowych**, a w nieco mniejszym zakresie – prognozy **poziomu życia respondentów**. Odsetek osób spodziewających się poprawy swoich warunków materialnych wzrósł z 17% do 23%, natomiast odsetek tych, które sądzą, że za rok im i ich rodzinom będzie się żyło lepiej niż obecnie – z 20% do 22%. Nadal największa grupa badanych uważa, że w ciągu najbliższych dwunastu miesięcy warunki materialne ich

gospodarstw domowych się nie zmienia (69%). Również w prognozach poziomu życia niezmiennie dominuje przekonanie o utrzymaniu *status quo* (56%).

Tabela 12

Jak Pan(i) sądzi, czy w ciągu najbliższego roku <b>warunki materialne</b> Pana(i) gospodarstwa domowego:	Wskazania respondentów według terminów badań												
	2014				2015								
	IX	X	XI	XII	I	II	III	IV	V	VI	VII	VIII	IX
	w procentach												
– poprawią się	19	19	17	23	21	19	18	16	18	20	21	17	23
– pozostaną bez zmian	68	69	71	69	70	69	72	75	72	69	68	75	69
– pogorszą się	13	12	12	8	9	12	10	9	10	11	11	8	8

Tabela 13

Jak Pan(i) sądzi, czy za rok Panu(i) i Pana(i) <b>rodzinnie będzie się żyło:</b>	Wskazania respondentów według terminów badań												
	2014				2015								
	IX	X	XI	XII	I	II	III	IV	V	VI	VII	VIII	IX
	w procentach												
– lepiej	22	20	21	21	22	21	18	18	24	23	23	20	22
– tak samo	58	60	59	61	57	57	61	63	56	57	57	61	56
– gorzej	13	13	11	10	11	15	10	9	11	9	9	9	9
Trudno powiedzieć	7	7	9	8	10	7	11	10	9	11	11	10	13

We wrześniu wyraźnie poprawiły się także przewidywania dotyczące rozwoju **sytuacji w zakładach pracy**. Obecnie jedynie siedmiu na stu zatrudnionych (7%, spadek o 3 punkty procentowe) obawia się zmian na gorsze, co czwarty (25%, wzrost o 8 punktów) liczy na poprawę, natomiast większość pracujących (56%, spadek o 9 punktów) jest zdania, że kondycja ich zakładów pracy się nie zmieni.

Tabela 14

Czy, Pana(i) zdaniem, w ciągu najbliższego roku <b>sytuacja w Pana(i) zakładzie pracy:</b>	Wskazania respondentów aktywnych zawodowo* według terminów badań												
	2014				2015								
	IX	X	XI	XII	I	II	III	IV	V	VI	VII	VIII	IX
	w procentach												
N*	483	485	481	475	516	506	560	568	553	564	572	564	503
– poprawi się	20	20	22	25	21	22	20	23	21	22	20	17	25
– pozostanie bez zmian	64	64	59	58	61	60	62	58	62	59	58	65	56
– pogorszy się	13	10	9	10	10	12	9	11	11	9	11	10	7
Trudno powiedzieć	3	6	10	7	8	6	9	8	6	10	11	8	12

## BEZPIECZEŃSTWO ZATRUDNIENIA I OCENA LOKALNYCH RYNKÓW PRACY

W ciągu ostatniego miesiąca w zasadzie nie zmieniły się oceny **sytuacji na lokalnych rynkach pracy**. Nadal prawie połowa ankietowanych (46%) sądzi, że w ich miejscowości lub okolicy można znaleźć zatrudnienie, w tym jednak aż 42% ocenia, że niełatwo jest o pracę odpowiednią. Jednocześnie 51% respondentów uważa, że w ich okolicy trudno znaleźć jakąkolwiek pracę (40%) lub że nie ma jej wcale (11%).

Tabela 15

Jak określił(a)by Pan(i) <b>sytuację na rynku pracy w Pana(i) miejscowości lub okolicy?</b> Czy, Pana(i) zdaniem, obecnie:	Wskazania respondentów według terminów badań												
	2014				2015								
	IX	X	XI	XII	I	II	III	IV	V	VI	VII	VIII	IX
	w procentach												
– bez większych problemów można znaleźć odpowiednią pracę	2	4	2	3	3	3	3	4	5	6	4	5	4
– można wprawdzie znaleźć jakąś pracę, ale trudno jest o pracę odpowiednią	40	35	35	35	35	32	37	38	38	39	40	41	42
– trudno jest znaleźć jakąkolwiek pracę	39	44	42	40	41	42	43	40	39	37	39	41	40
– nie można znaleźć żadnej pracy	15	14	18	18	18	19	15	16	14	14	14	10	11
Trudno powiedzieć	4	3	3	4	3	4	2	2	4	4	3	3	3

Przekonanie o braku możliwości znalezienia jakiegokolwiek pracy w miejscowości zamieszkania lub okolicy najczęściej towarzyszy osobom o niskich dochodach *per capita*, źle oceniającym własne warunki materialne, mającym podstawowe wykształcenie, a w grupach społeczno-zawodowych – gospodyniom domowym, rencistom oraz bezrobotnym (zob. tabela aneksowa 6).

We wrześniu minimalnie zmniejszyło się **poczucie zagrożenia bezrobociem**. Obecnie niespełna jedna trzecia pracowników liczy się z możliwością utraty zatrudnienia (spadek z 32% do 30%), dwie trzecie zaś (66%) nie ma takich obaw.

Tabela 16

Czy liczy się Pan(i) z <b>możliwością utraty obecnej pracy</b> (zwolnienia, bankructwa, upadku, likwidacji zakładu, gospodarstwa itp.)?	Wskazania osób aktywnych zawodowo* według terminów badań																									
	2014				2015																					
	IX (N=483)	X (N=486)	XI (N=481)	XII (N=475)	I (N=516)	II (N=504)	III (N=560)	IV (N=569)	V (N=553)	VI (N=564)	VII (N=572)	VIII (N=564)	IX (N=504)													
	w procentach																									
Bardzo poważnie się z tym liczę	7	35	7	37	6	33	6	28	5	28	7	35	5	35	7	37	5	35	7	32	7	32	6	32	4	30
Raczej tak	28		30		27		22		23		28		30		30		30		25		25		26		26	
Raczej nie	36		40		38		45		40		40		40		37		38		37		38		40		38	
Nie, to mało prawdopodobne	27	63	19	59	26	64	24	69	27	67	22	62	20	60	23	60	24	62	27	64	26	64	25	65	28	66
Trudno powiedzieć	2	2	4	4	3	3	3	3	5	5	3	3	5	5	3	3	3	3	4	4	4	4	3	3	4	4

\* Dotyczy osób zatrudnionych, także rolników oraz emerytów i rencistów pracujących w niepełnym wymiarze godzin

Największe obawy związane z możliwością utraty zatrudnienia towarzyszą pracownikom niezadowolonym z sytuacji materialnej swojego gospodarstwa domowego, mieszkającym w najmniejszych miastach oraz uzyskującym miesięczne dochody *per capita* od 650 zł do 999 zł. Biorąc pod uwagę wiek są to głównie najmłodszy pracownicy, a ze względu na wykonywany zawód – robotnicy niewykwalifikowani, osoby zatrudnione w sektorze usług oraz pracownicy administracyjno-biurowi (zob. tabela aneksowa 7).



We wrześniu – podobnie jak w poprzednich miesiącach – największa grupa ankietowanych wyraża rozczarowanie ogólną sytuacją w kraju, a w przewidywaniach na najbliższy rok, choć nadal najczęstsze jest przekonanie o utrzymaniu *status quo*, ostatnio dość wyraźnie nasilił się pesymizm. Nieco bardziej pesymistyczne niż przed miesiącem są także społeczne prognozy rozwoju sytuacji politycznej i gospodarczej w Polsce w najbliższym roku. Co ciekawe, o ile dotychczas najlepsze prognozy rozwoju sytuacji w Polsce formułowali zwolennicy głównej partii rządzącej, o tyle od dwóch miesięcy to zwolennicy ugrupowania Jarosława Kaczyńskiego z największym optymizmem patrzą w przyszłość.

Tradycyjnie zdecydowanie lepsze od opinii dotyczących sfery publicznej są oceny odnoszące się do życia prywatnego. Podobnie jak w poprzednich miesiącach, we wrześniu zarówno sytuacja zawodowa respondentów, jak i materialne warunki ich bytu najczęściej postrzegane są jako dobre. Co więcej, w ostatnim pomiarze oceny kondycji zakładów pracy badanych okazały się dużo lepsze niż przed miesiącem. Bardziej optymistyczne są też przewidywania w tym zakresie na najbliższy rok. Jeśli chodzi o prognozy warunków materialnych gospodarstw domowych, to choć nadal zdecydowana większość respondentów nie spodziewa się zmian, w ostatnim czasie istotnie wzrósł odsetek tych, którzy liczą na poprawę w tym względzie.

Opracował  
Rafał BOGUSZEWSKI

Tabela 1

		Czy, ogólnie rzecz biorąc, sytuacja w naszym kraju zmierza w dobrym czy też w złym kierunku?			Liczba osób
		W dobrym	W złym	Trudno powiedzieć	
		%	%	%	
Ogółem		29	48	23	972
Płeć	Mężczyźni	32	48	21	469
	Kobiety	26	49	25	503
Wiek	18-24 lata	25	51	24	109
	25-34	29	54	17	192
	35-44	30	46	25	170
	45-54	35	48	17	151
	55-64	25	50	25	172
	65 lat i więcej	30	41	29	178
Miejsce zamieszkania	Wieś	26	48	26	384
	Miasto do 19 999	29	44	27	151
	20 000 - 99 999	25	57	19	177
	100 000 - 499 999	36	43	21	159
	500 000 i więcej mieszk.	38	47	15	101
Wykształcenie	Podstawowe / gimnazjalne	24	46	30	203
	Zasadnicze zawodowe	27	52	21	238
	Średnie	30	48	22	299
	Wyższe	35	46	19	231
Grupa społeczna i zawodowa	Kadra kier., spec. z wyższym wyksz.	39	40	20	113
	Średni personel, technicy	15	49	36	36
	Pracownicy adm.-biurowi	36	45	19	54
	Pracownicy usług	26	57	17	48
	Robotnicy wykwalifikowani	27	54	18	105
	Robotnicy niewykwalifik.	37	45	18	44
	Rolnicy	29	54	17	53
	Pracujący na własny rach.	36	54	10	39
	Bezrobotni	33	53	14	53
	Emeryci	27	44	29	211
	Renciści	24	50	26	69
	Uczniowie i studenci	21	56	23	74
	Gospodynie domowe i inni	25	42	33	73
Pracuje w:	inst. państw., publicznej	31	45	24	130
	spółce właścicieli prywatnych i państwa	28	46	26	86
	sekt. pryw. poza rolnict.	34	51	15	227
	prywatnym gosp. rolnym	29	51	20	60
Dochody na jedną osobę	Do 649 zł	23	56	21	133
	Od 650 do 999 zł	24	44	32	121
	Od 1000 do 1399 zł	28	52	19	161
	Od 1400 zł do 1999 zł	36	44	19	137
	2000 zł i więcej	42	42	16	148
Ocena własnych war. mater.	Złe	15	64	21	98
	Średnie	23	48	29	397
	Dobre	37	45	18	477
Udział w prakt. religijnych	Kilka razy w tygodniu	34	39	27	43
	Raz w tygodniu	29	45	26	412
	1-2 razy w miesiącu	29	45	26	147
	Kilka razy w roku	32	50	19	219
	W ogóle nie uczestniczy	26	60	14	130
Poglądy polityczne	Lewica	35	48	17	139
	Centrum	32	48	20	288
	Prawica	31	47	21	316
	Trudno powiedzieć	18	50	32	229



Tabela 2

		Jak Pan(i) ogólnie ocenia obecną sytuację polityczną w Polsce? Czy jest ona:				Liczba osób
		dobra	ani dobra, ani zła	zła	Trudno powiedzieć	
		%	%	%	%	
Ogółem		12	34	48	6	970
Płeć	Mężczyźni	13	32	51	4	468
	Kobiety	11	37	45	7	502
Wiek	18-24 lata	10	48	36	7	108
	25-34	13	36	47	5	192
	35-44	14	33	49	4	170
	45-54	15	34	46	5	151
	55-64	10	28	57	6	172
	65 lat i więcej	12	32	47	10	177
Miejsce zamieszkania	Wieś	12	39	40	8	384
	Miasto do 19 999	16	32	44	8	151
	20 000 - 99 999	7	37	51	5	176
	100 000 - 499 999	14	27	57	2	157
	500 000 i więcej mieszk.	12	25	60	4	101
Wykształcenie	Podstawowe / gimnazjalne	13	34	42	10	202
	Zasadnicze zawodowe	11	34	48	7	238
	Średnie	12	33	50	5	298
	Wyższe	13	36	49	2	231
Grupa społeczna i zawodowa	Kadra kier., spec. z wyższym wyksz.	16	30	52	2	113
	Średni personel, technicy	15	27	57	2	36
	Pracownicy adm.-biurowi	10	47	41	2	54
	Pracownicy usług	5	35	55	5	48
	Robotnicy wykwalifikowani	8	40	46	6	105
	Robotnicy niewykwalifik.	12	35	45	8	44
	Rolnicy	11	43	39	7	53
	Pracujący na własny rach.	20	28	47	5	39
	Bezrobotni	17	32	42	8	53
	Emeryci	11	31	51	8	210
	Renciści	14	27	51	8	69
	Uczniowie i studenci	8	45	41	6	73
	Gospodynie domowe i inni	16	31	46	7	73
Pracuje w:	inst. państw., publicznej	17	36	43	3	130
	spółce właścicieli prywatnych i państwa	14	33	51	1	86
	sekt. pryw. poza rolnict.	8	36	51	5	227
	prywatnym gosp. rolnym	10	43	36	12	60
Dochody na jedną osobę	Do 649 zł	18	35	41	6	133
	Od 650 do 999 zł	13	35	45	6	121
	Od 1000 do 1399 zł	8	36	52	4	160
	Od 1400 zł do 1999 zł	18	34	45	3	137
	2000 zł i więcej	12	30	56	2	148
Ocena własnych war. mater.	Złe	6	15	69	9	98
	Średnie	8	33	51	7	396
	Dobre	17	39	40	4	476
Udział w prakt. religijnych	Kilka razy w tygodniu	10	30	50	10	43
	Raz w tygodniu	14	37	44	6	412
	1-2 razy w miesiącu	9	37	47	8	147
	Kilka razy w roku	13	32	52	4	218
	W ogóle nie uczestniczy	12	30	54	5	128
Poglądy polityczne	Lewica	25	27	47	1	139
	Centrum	12	42	43	3	288
	Prawica	11	36	52	2	314
	Trudno powiedzieć	6	27	49	18	228

Tabela 3

		Jak Pan(i) ogólnie ocenia obecną sytuację gospodarczą w Polsce? Czy jest ona:				Liczba osób
		dobra	ani dobra, ani zła	zła	Trudno powiedzieć	
		%	%	%	%	
Ogółem		27	36	31	6	972
Płeć	Mężczyźni	29	38	29	4	469
	Kobiety	25	34	34	8	503
Wiek	18-24 lata	24	46	24	6	109
	25-34	28	37	29	6	192
	35-44	29	33	34	4	170
	45-54	25	40	31	5	151
	55-64	28	32	36	5	172
	65 lat i więcej	25	32	34	9	178
Miejsce zamieszkania	Wieś	23	37	33	7	384
	Miasto do 19 999	29	36	30	5	151
	20 000 - 99 999	21	41	34	5	177
	100 000 - 499 999	38	29	27	6	159
	500 000 i więcej mieszk.	33	31	30	6	101
Wykształcenie	Podstawowe / gimnazjalne	18	39	33	9	203
	Zasadnicze zawodowe	20	36	35	9	238
	Średnie	30	33	32	4	299
	Wyższe	37	36	26	2	231
Grupa społeczna i zawodowa	Kadra kier., spec. z wyższym wyksz.	44	28	26	1	113
	Średni personel, technicy	27	47	21	5	36
	Pracownicy adm.-biurowi	36	42	21	2	54
	Pracownicy usług	18	31	45	5	48
	Robotnicy wykwalifikowani	15	49	32	5	105
	Robotnicy niewykwalifik.	14	42	42	2	44
	Rolnicy	19	49	31	2	53
	Pracujący na własny rach.	27	37	36		39
	Bezrobotni	30	34	31	4	53
	Emeryci	26	30	36	9	211
	Renciści	25	27	35	13	69
	Uczniowie i studenci	27	43	23	7	74
	Gospodynie domowe i inni	32	28	30	9	73
Pracuje w:	inst. państw., publicznej	33	39	23	5	130
	spółce właścicieli prywatnych i państwa	23	47	30		86
	sekt. pryw. poza rolnict.	28	36	33	3	227
	prywatnym gosp. rolnym	20	49	29	2	60
Dochody na jedną osobę	Do 649 zł	23	37	36	4	133
	Od 650 do 999 zł	22	39	35	4	121
	Od 1000 do 1399 zł	23	35	35	6	161
	Od 1400 zł do 1999 zł	32	38	25	5	137
	2000 zł i więcej	42	27	28	3	148
Ocena własnych war. mater.	Złe	9	18	66	6	98
	Średnie	16	41	36	8	397
	Dobre	40	35	21	4	477
Udział w prakt. religijnych	Kilka razy w tygodniu	34	31	30	4	43
	Raz w tygodniu	23	38	33	6	412
	1-2 razy w miesiącu	21	37	36	6	147
	Kilka razy w roku	37	36	24	4	219
	W ogóle nie uczestniczy	30	29	32	8	130
Poglądy polityczne	Lewica	43	29	27	1	139
	Centrum	28	44	25	3	288
	Prawica	27	35	34	5	316
	Trudno powiedzieć	15	31	39	14	229

Tabela 4

		Czy obecnie Panu(i) i Pana(i) rodzinie żyje się:			Liczba osób
		dobrze	ani dobrze, ani źle	źle	
		%	%	%	
Ogółem		51	40	9	972
Płeć	Mężczyźni	52	39	8	469
	Kobiety	49	42	9	503
Wiek	18-24 lata	72	27	1	109
	25-34	63	34	3	192
	35-44	56	34	9	170
	45-54	50	37	13	151
	55-64	36	50	13	172
	65 lat i więcej	33	55	12	178
Miejsce zamieszkania	Wieś	46	45	9	384
	Miasto do 19 999	53	36	11	151
	20 000 - 99 999	51	41	8	177
	100 000 - 499 999	56	40	4	159
	500 000 i więcej mieszk.	55	30	14	101
Wykształcenie	Podstawowe / gimnazjalne	31	56	12	203
	Zasadnicze zawodowe	39	47	14	238
	Średnie	54	39	7	299
	Wyższe	75	22	3	231
Grupa społeczna i zawodowa	Kadra kier., spec. z wyższym wyksz.	79	19	2	113
	Średni personel, technicy	69	24	7	36
	Pracownicy adm.-biurowi	81	14	5	54
	Pracownicy usług	49	42	9	48
	Robotnicy wykwalifikowani	48	50	2	105
	Robotnicy niewykwalifik.	54	29	17	44
	Rolnicy	31	63	6	53
	Pracujący na własny rach.	65	26	9	39
	Bezrobotni	30	51	17	53
	Emeryci	37	53	10	211
	Renciści	19	57	24	69
	Uczniowie i studenci	65	35		74
Pracuje w:	Gospodynie domowe i inni	54	32	15	73
	inst. państw., publicznej	70	28	3	130
	spółce właścicieli prywatnych i państwa	65	23	12	86
	sekt. pryw. poza rolnict.	61	35	4	227
	prywatnym gosp. rolnym	34	56	10	60
Dochody na jedną osobę	Do 649 zł	27	55	18	133
	Od 650 do 999 zł	38	46	16	121
	Od 1000 do 1399 zł	49	43	8	161
	Od 1400 zł do 1999 zł	58	36	5	137
	2000 zł i więcej	79	19	2	148
Ocena własnych war. mater.	Źłe	9	35	55	98
	Średnie	23	70	7	397
	Dobre	82	17	1	477
Udział w prakt. religijnych	Kilka razy w tygodniu	57	33	10	43
	Raz w tygodniu	52	40	8	412
	1-2 razy w miesiącu	39	48	12	147
	Kilka razy w roku	53	39	7	219
	W ogóle nie uczestniczy	53	37	11	130
Poglądy polityczne	Lewica	59	33	8	139
	Centrum	54	39	7	288
	Prawica	50	40	10	316
	Trudno powiedzieć	41	48	11	229

Tabela 5

		Jak Pan(i) ogólnie ocenia obecną sytuację w Pana(i) zakładzie pracy? Czy jest ona:				Liczba osób
		dobra	ani dobra, ani zła	zła	Trudno powiedzieć	
		%	%	%	%	
Ogółem		64	23	11	2	503
Płeć	Mężczyźni	62	26	10	2	278
	Kobiety	66	20	13	2	225
Wiek	18-24 lata	77	12	2	9	37
	25-34	72	22	6	1	148
	35-44	65	22	12	1	138
	45-54	54	26	19	1	112
	55-64	52	32	13	3	60
	65 lat i więcej	51	22	18	9	9
Miejsce zamieszkania	Wieś	59	26	12	3	192
	Miasto do 19 999	69	18	12	1	78
	20 000 - 99 999	60	29	10	1	102
	100 000 - 499 999	68	18	12	2	79
	500 000 i więcej mieszk.	75	18	7	1	52
Wykształcenie	Podstawowe / gimnazjalne	58	30	12		49
	Zasadnicze zawodowe	60	20	17	3	112
	Średnie	62	26	9	3	167
	Wyższe	69	21	9	1	175
Grupa społeczna i zawodowa	Kadra kier., spec. z wyższym wyksz.	79	16	5		110
	Średni personel, technicy	55	33	12		35
	Pracownicy adm.-biurowi	69	18	13		54
	Pracownicy usług	67	18	11	5	48
	Robotnicy wykwalifikowani	62	26	10	3	105
	Robotnicy niewykwalifik.	63	27	5	5	44
	Rolnicy	39	35	27		50
	Pracujący na własny rach.	56	28	16		39
Pracuje w:	inst. państw., publicznej	68	16	14	2	130
	spółce właścicieli prywatnych i państwa	58	31	9	2	85
	sekt. prywat. poza rolnict.	70	23	5	2	227
	prywatnym gosp. rolnym	39	29	31	1	60
Dochody na jedną osobę	Do 649 zł	64	14	16	5	53
	Od 650 do 999 zł	65	17	12	5	52
	Od 1000 do 1399 zł	63	26	10	1	87
	Od 1400 zł do 1999 zł	66	22	11	1	69
	2000 zł i więcej	71	22	7	1	101
Ocena własnych war. mater.	Złe	25	36	29	11	28
	Średnie	52	29	15	3	186
	Dobre	75	18	7		289
Udział w prakt. religijnych	Kilka razy w tygodniu	54	17	23	6	17
	Raz w tygodniu	65	24	9	2	206
	1-2 razy w miesiącu	65	20	13	3	77
	Kilka razy w roku	64	23	11	2	133
	W ogóle nie uczestniczy	64	22	14		59
Poglądy polityczne	Lewica	67	20	12	1	70
	Centrum	70	19	9	2	174
	Prawica	56	26	17	1	157
	Trudno powiedzieć	63	29	5	3	102

Tabela 6

		Jak określił(a)by Pan(i) sytuację na rynku pracy w Pana(i) miejscowości lub w okolicy? Czy, Pana(i) zdaniem, obecnie:					Liczba osób
		bez większych problemów można znaleźć odpowiednią pracę	można wprawdzie znaleźć jakąś pracę, ale trudno jest o pracę odpowiednią	trudno jest znaleźć jakąkolwiek pracę	nie można znaleźć żadnej pracy	Trudno powiedzieć	
		%	%	%	%	%	
Ogółem		4	42	40	11	3	972
Płeć	Mężczyźni	6	49	36	7	2	469
	Kobiety	3	36	43	15	3	503
Wiek	18-24 lata	7	53	33	7		109
	25-34	6	47	39	7	1	192
	35-44	3	49	40	8		170
	45-54	6	41	39	11	3	151
	55-64	4	33	46	16	2	172
	65 lat i więcej	2	33	40	16	9	178
Miejsce zamieszkania	Wieś	3	29	49	17	2	384
	Miasto do 19 999	3	34	51	11	1	151
	20 000 - 99 999	4	46	39	8	3	177
	100 000 - 499 999	6	57	28	4	4	159
	500 000 i więcej mieszk.	10	72	9	5	4	101
Wykształcenie	Podstawowe / gimnazjalne	3	29	45	19	4	203
	Zasadnicze zawodowe	4	36	46	12	2	238
	Średnie	6	46	37	8	3	299
	Wyższe	4	54	32	7	2	231
Grupa społeczna i zawodowa	Kadra kier., spec. z wyższym wyksz.	4	60	31	3	1	113
	Średni personel, technicy	10	41	42	6	2	36
	Pracownicy adm.-biurowi		59	33	9		54
	Pracownicy usług	3	49	44	3	2	48
	Robotnicy wykwalifikowani	6	47	40	6	1	105
	Robotnicy niewykwalifik.	7	45	37	11		44
	Rolnicy	3	21	59	16		53
	Pracujący na własny rach.	14	46	33	1	6	39
	Bezrobotni	4	28	51	18		53
	Emeryci	3	34	43	14	6	211
	Renciści		27	46	20	7	69
	Uczniowie i studenci	7	64	24	5		74
	Gospodynie domowe i inni	7	24	40	27	2	73
Pracuje w:	inst. państw., publicznej	1	46	43	7	3	130
	spółce właścicieli prywatnych i państwa	6	56	34	4	1	86
	sekt. pryw. poza rolnict.	8	54	33	4	0	227
	prywatnym gosp. rolnym	3	20	60	14	2	60
Dochody na jedną osobę	Do 649 zł	3	32	46	17	2	133
	Od 650 do 999 zł	2	30	51	15	2	121
	Od 1000 do 1399 zł	2	43	43	9	2	161
	Od 1400 zł do 1999 zł	5	53	34	5	3	137
	2000 zł i więcej	8	62	21	5	3	148
Ocena własnych war. mater.	Złe	1	28	42	26	3	98
	Średnie	2	36	47	12	4	397
	Dobre	8	50	33	7	2	477
Udział w prakt. religijnych	Kilka razy w tygodniu	6	36	41	9	8	43
	Raz w tygodniu	4	40	44	10	2	412
	1-2 razy w miesiącu	2	34	43	19	1	147
	Kilka razy w roku	7	51	31	10	2	219
	W ogóle nie uczestniczy	4	46	36	9	6	130
Poglądy polityczne	Lewica	3	46	36	12	2	139
	Centrum	6	44	39	10	1	288
	Prawica	4	42	42	8	4	316
	Trudno powiedzieć	5	35	41	16	3	229

Tabela 7

		Czy liczy się Pan(i) z możliwością utraty obecnej pracy (zwolnienia, bankructwa, upadku, likwidacji zakładu, gospodarstwa itp.)?			Liczba osób
		Tak	Nie	Trudno powiedzieć	
		%	%	%	
Ogółem		30	66	4	504
Płeć	Mężczyźni	29	68	3	278
	Kobiety	32	63	5	226
Wiek	18-24 lata	36	64		37
	25-34	33	63	4	148
	35-44	28	68	4	138
	45-54	30	64	6	112
	55-64	27	73		60
	65 lat i więcej	24	67	9	9
Miejsce zamieszkania	Wieś	27	69	4	193
	Miasto do 19 999	43	52	5	78
	20 000 - 99 999	32	62	6	102
	100 000 - 499 999	25	74	1	79
	500 000 i więcej mieszk.	27	73		52
Wykształcenie	Podstawowe / gimnazjalne	20	75	5	49
	Zasadnicze zawodowe	30	67	3	113
	Średnie	34	62	4	167
	Wyższe	30	66	4	175
Grupa społeczna i zawodowa	Kadra kier., spec. z wyższym wyksz.	25	72	3	110
	Średni personel, technicy	24	72	4	36
	Pracownicy adm.-biurowi	36	61	3	54
	Pracownicy usług	48	48	4	48
	Robotnicy wykwalifikowani	34	64	2	105
	Robotnicy niewykwalifik.	54	39	6	44
	Rolnicy	8	84	8	50
	Pracujący na własny rach.	15	81	5	39
Pracuje w:	inst. państw., publicznej	33	63	4	130
	spółce właścicieli prywatnych i państwa	47	48	5	86
	sekt. pryw. poza rolnict.	28	70	2	227
	prywatnym gosp. rolnym	10	82	8	60
Dochody na jedną osobę	Do 649 zł	33	60	7	53
	Od 650 do 999 zł	42	52	6	52
	Od 1000 do 1399 zł	33	66	1	87
	Od 1400 zł do 1999 zł	34	65	1	69
	2000 zł i więcej	25	74	1	101
Ocena własnych war. mater.	Złe	55	36	9	28
	Średnie	38	55	6	187
	Dobre	23	75	2	289
Udział w prakt. religijnych	Kilka razy w tygodniu	25	66	8	18
	Raz w tygodniu	28	68	4	206
	1-2 razy w miesiącu	34	61	5	77
	Kilka razy w roku	30	66	3	133
	W ogóle nie uczestniczy	36	62	1	59
Poglądy polityczne	Lewica	33	66	2	70
	Centrum	27	71	2	174
	Prawica	30	67	3	157
	Trudno powiedzieć	35	55	9	102