

Stosunek do rządu we wrześniu

Przedruk i rozpowszechnianie
tej publikacji **w całości** dozwolone
wyłącznie za zgodą CBOS.
Wykorzystanie **fragmentów**
oraz danych empirycznych
wymaga podania źródła

Znak jakości przyznany CBOS przez Organizację Firm Badania Opinii i Rynku 9 stycznia 2015 roku



Fundacja Centrum Badania Opinii Społecznej
ul. Świętojerska 5/7, 00-236 Warszawa
e-mail: sekretariat@cbos.pl; info@cbos.pl
<http://www.cbos.pl>
(48 22) 629 35 69

W ostatnich tygodniach notowania rządu zmieniły się tylko nieznacznie. Wrześniowe badanie¹ było w zdecydowanej większości realizowane przed spotkaniem ministrów spraw wewnętrznych Unii Europejskiej, na którym podjęto decyzję w sprawie przyjmowania uchodźców.

POPARCIE DLA RZĄDU

Uwzględniając stosunek do rządu, Polaków można podzielić na trzy mniej więcej równoliczne grupy. Tak samo jak w sierpniu, do jego zwolenników zalicza się niespełna co trzeci badany (32%). Minimalnie więcej niż poprzednio jest przeciwników urzędującego gabinetu (33%, wzrost o 2 punkty procentowe). Podobnie jak w ubiegłym miesiącu, obojętność wobec rządu deklaruje 32% ankietowanych.

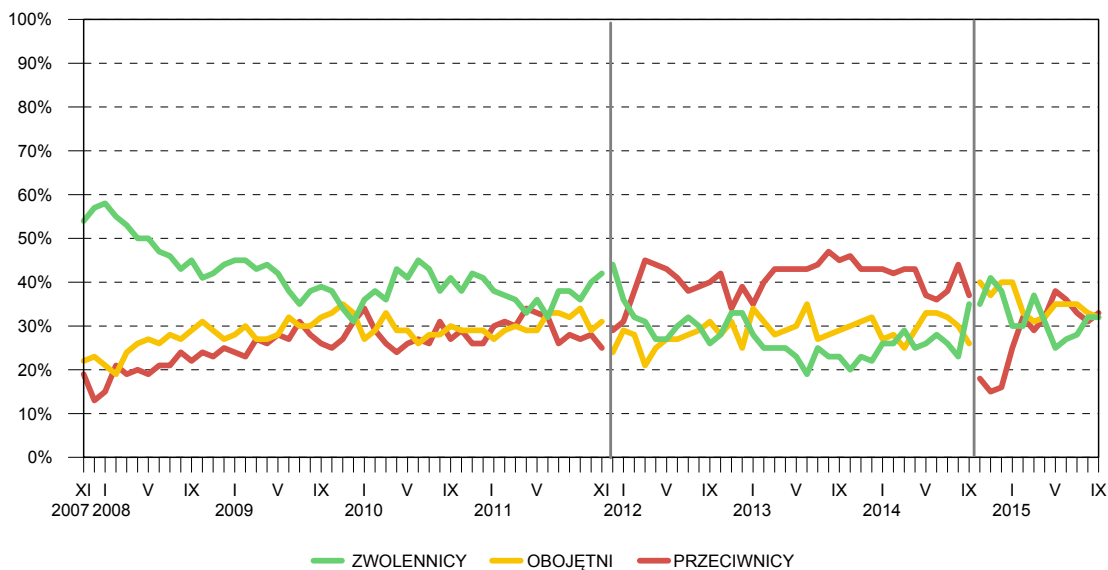
Tabela 1

Stosunek do rządu	Wskazania respondentów według terminów badań												
	2014				2015								
	IX	X	XI	XII	I	II	III	IV	V	VI	VII	VIII	IX
	w procentach												
Zwolennicy	35	35	41	38	30	30	37	31	25	27	28	32	32
Przeciwnicy	37	18	15	16	25	32	29	32	38	36	33	31	33
Obojętni	26	40	37	40	40	33	31	32	35	35	35	33	32
Trudno powiedzieć	2	7	7	6	5	5	3	5	2	2	4	4	3

Do września 2014 roku pytaliśmy o rząd Donalda Tuska, a od października pytamy o rząd Ewy Kopacz

¹ Badanie „Aktualne problemy i wydarzenia” (304) przeprowadzono metodą wywiadów bezpośrednich (face-to-face) wspomaganą komputerowo (CAPI) w dniach 17–23 września 2015 roku na liczącej 972 osoby reprezentatywnej próbie losowej dorosłych mieszkańców Polski.

RYS. 1. STOSUNEK DO RZĄDU



Do listopada 2011 roku wskazania dotyczyły pierwszego rządu Donalda Tuska, od grudnia 2011 roku – drugiego rządu Donalda Tuska, a od października 2014 roku dotyczą rządu Ewy Kopacz. Pominięto odpowiedzi „trudno powiedzieć”

Stosunek do rządu zależy do płci. Kobiety częściej deklarują poparcie (36%) niż niechęć (27%) wobec rządu. Odwrotnie mężczyźni, wśród których rząd ma więcej przeciwników (39%) niż zwolenników (29%). Istotne znaczenie ma wiek. Rząd cieszy się ponadprzeciętnym poparciem wśród osób w wieku od 35 do 44 lat (40%) oraz wśród najstarszych respondentów, mających 65 i więcej (41%). Najbardziej niechętni są mu najmłodsi respondenci, do 24 roku życia (45% przeciwników). Stosunek do rządu różnicuje też status społeczno-ekonomiczny. Więcej zwolenników niż przeciętnie rząd ma wśród badanych z wykształceniem średnim (38%) i – przed wszystkim – wyższym (42%), osób względnie dobrze sytuowanych (42% wśród badanych o miesięcznych dochodach *per capita* od 1400 zł do 1999 zł, 46% wśród dysponujących wyższą kwotą) oraz wśród respondentów dobrze oceniających warunki materialne swojego gospodarstwa domowego (40%). Niezadowolenie z warunków bytowych sprzyja niechęci wobec urzędującego gabinetu: wśród źle oceniających swój poziom życia rząd ma 18% zwolenników i 42% przeciwników.

Stosunek do rządu najsilniej określa jednak nie położenie w strukturze społecznej, ale orientacja polityczna. Zwolennicy rządu przeważają wśród osób deklarujących lewicowe (48%) i centrowe poglądy polityczne (41%). Wśród identyfikujących się z prawicą niemal połowę stanowią przeciwnicy obecnego rządu (49%). Orientacja polityczna wiąże się z religijnością – pozytywnemu nastawieniu do rządu sprzyja słabsza religijność.

Grupę, w której rząd ma szczególnie wielu przeciwników, więcej niż w jakiegokolwiek innej spośród analizowanych grup, stanowią osoby najbardziej religijne, praktykujące kilka razy w tygodniu (58%).

Do zwolenników rządu zalicza się większość zadeklarowanych wyborców PO i blisko połowa sympatyków Nowoczesnej Ryszarda Petru. Przeciwnie mu są w większości osoby zamierzające oddać głos na PiS oraz na komitet wyborczy Kukiz'15.

Wśród osób zapowiadających swój udział w nadchodzących wyborach, ale niezdecydowanych, na kogo głosować, rząd ma nieco więcej zwolenników niż przeciwników, odwrotnie wśród biernych politycznie. W obu grupach najczęstszą postawą wobec rządu jest obojętność.

Tabela 2

Potencjalne elektoraty	Stosunek do rządu			
	zwolennicy	przeciwnicy	obojętni	Trudno powiedzieć
	w procentach			
Platforma Obywatelska RP	83	3	14	0
Nowoczesna Ryszarda Petru*	49	28	16	6
Kukiz'15*	18	51	29	2
Prawo i Sprawiedliwość	11	65	21	3
Niezdecydowani, na kogo głosować	32	24	42	2
Niezamierzający brać udziału w wyborach	23	28	45	4

* Dane dotyczące tych elektoratów należy traktować ostrożnie ze względu na ich niewielką liczebność w badanej próbie

OCENY WYNIKÓW DZIAŁALNOŚCI RZĄDU

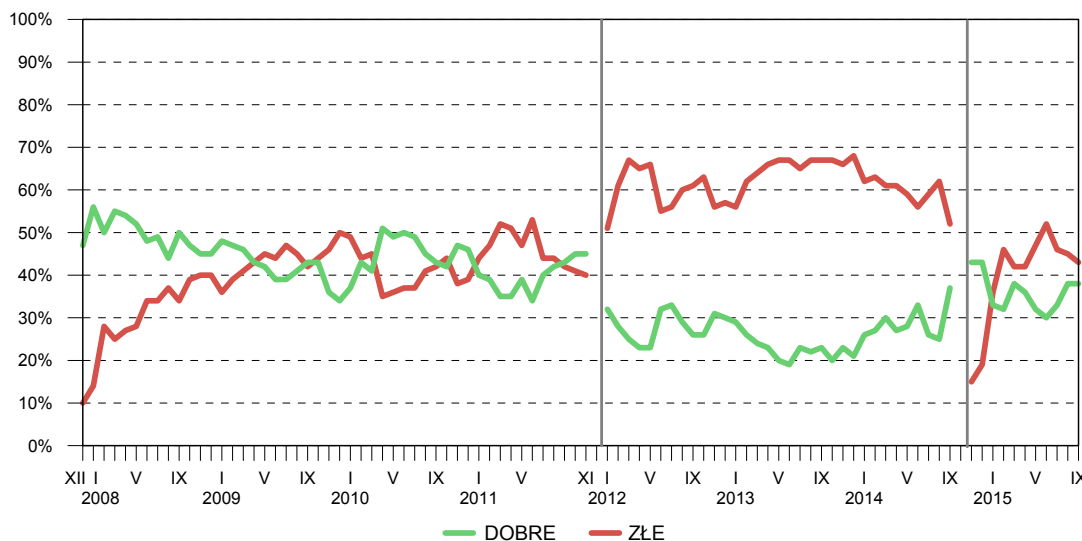
Nieznacznie zmniejszył się krytycyzm w opiniach na temat wyników działalności rządu. Nadal jednak więcej osób ocenia efekty jego pracy negatywnie (43%, spadek o 2 punkty procentowe) niż pozytywnie (38%).

Tabela 3

Jak by Pan(i) ocenił(a) wyniki działalności rządu premier Ewy Kopacz od czasu objęcia przez nią władzy?	Wskazania respondentów według terminów badań											
	2014			2015								
	IX	XI	XII	I	II	III	IV	V	VI	VII	VIII	IX
	w procentach											
Dobrze	37	43	43	33	32	38	36	32	30	33	38	38
Źle	52	15	19	36	46	42	42	47	52	46	45	43
Trudno powiedzieć	11	42	38	31	22	20	22	21	18	21	17	19

Do września 2014 roku pytaliśmy o rząd Donalda Tuska, a od listopada pytamy o rząd Ewy Kopacz

RYS. 2. OCENY WYNIKÓW DZIAŁALNOŚCI RZĄDU



Do listopada 2011 roku wskazania dotyczyły pierwszego rządu Donalda Tuska, od stycznia 2012 roku – drugiego rządu Donalda Tuska, a od listopada 2014 dotyczą rządu Ewy Kopacz. Pominięto odpowiedzi „trudno powiedzieć”

Z rezultatów działania rządu bardziej zadowolone są kobiety (41% opinii pozytywnych i 37% negatywnych) niż mężczyźni, wśród których wyraźnie przeważa krytycyzm (49% wobec 34%). Postrzeganie tej kwestii różnicuje także wiek: ludzie młodzi, od 18 do 34 roku życia, częściej negatywnie niż pozytywnie podsumowują bilans działania rządu, osoby w średnim wieku i starsze są mniej jednoznaczne w ocenach. Jednym z najistotniejszych czynników wpływających na opinię o efektach pracy rządu jest sytuacja materialna badanych. Respondenci dobrze oceniający warunki materialne swojego gospodarstwa domowego częściej są zadowoleni (45%) niż niezadowoleni (40%) z działalności rządu, natomiast wśród źle oceniających swój poziom życia, wyraźnie dominuje krytycyzm (58% do 22%).

Orientacja polityczna ma największe znaczenie nie tylko w przypadku stosunku do rządu, ale także dla oceny efektów jego działania. Z dokonań obecnego gabinetu zadowolone są przede wszystkim osoby deklarujące lewicowe poglądy polityczne (57%), a także znaczna część badanych lokujących swoje poglądy w centrum (47%). Większość badanych identyfikujących się z prawicą (56%) ocenia je natomiast negatywnie.

Dokonania rządu Ewy Kopacz doceniają w większości potencjalni wyborcy PO. Zdecydowanie negatywnie podsumowują efekty jego działań zwolennicy PiS i zadeklarowani wyborcy komitetu Kukiz'15. Mniej jednoznaczni w opiniach są sympatycy Nowoczesnej Ryszarda Petru, także wśród nich przewagę mają jednak osoby krytyczne w ocenie rezultatów działalności rządu. Wśród osób niezdecydowanych, kogo poprzeć w jesiennych wyborach, oraz wśród niezamierzających głosować przeważa rozczarowanie efektami polityki rządu.

Tabela 4

Potencjalne elektoraty	Oceny wyników działalności rządu		
	dobrze	złe	Trudno powiedzieć
	w procentach		
Platforma Obywatelska	84	6	10
Nowoczesna Ryszarda Petru*	37	44	19
Kukiz'15*	19	65	16
Prawo i Sprawiedliwość	15	75	10
Niezdecydowani, na kogo głosować	25	49	26
Niezamierzający brać udziału w wyborach	33	38	29

* Dane dotyczące tych elektoratów należy traktować ostrożnie ze względu na ich niewielką liczebność w badanej próbie

OCENY POLITYKI GOSPODARCZEJ RZĄDU

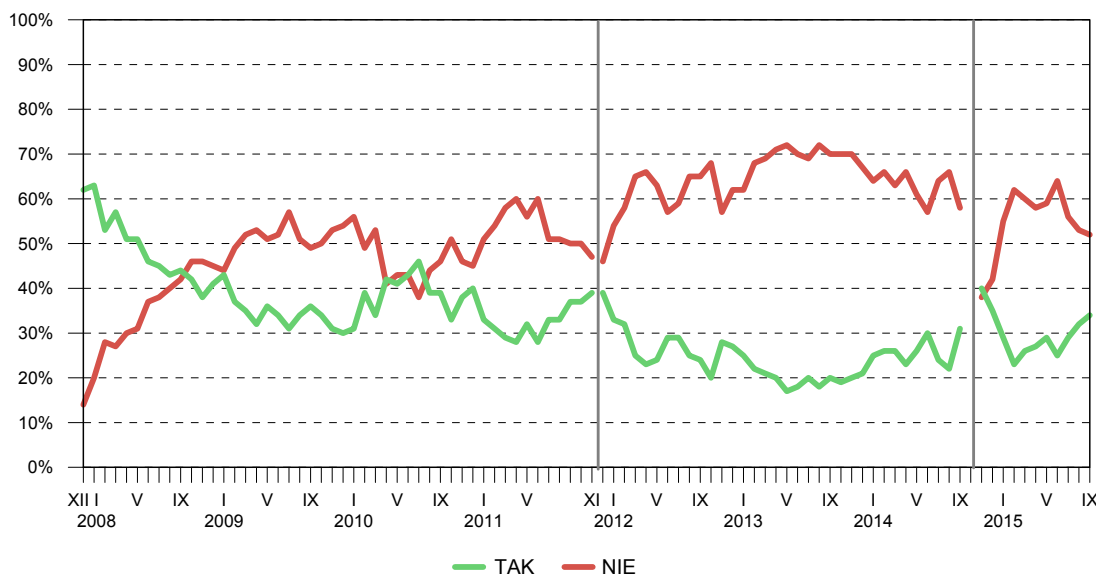
Polepszyły się nieco oceny polityki gospodarczej rządu. Poprawy sytuacji ekonomicznej w wyniku działań rządu spodziewa się 34% ankietowanych (wzrost o 2 punkty procentowe). Ponad połowa badanych (52%) nie dostrzega jednak perspektyw poprawy stanu gospodarki.

Tabela 5

Czy, Pana(i) zdaniem, polityka obecnego rządu stwarza szanse poprawy sytuacji gospodarczej ?	Wskazania respondentów według terminów badań											
	2014			2015								
	IX	XI	XII	I	II	III	IV	V	VI	VII	VIII	IX
	w procentach											
Tak	31	40	35	29	23	26	27	29	25	29	32	34
Nie	58	38	42	55	62	60	58	59	64	56	53	52
Trudno powiedzieć	11	22	23	16	15	14	15	12	11	15	15	14

Do września 2014 roku pytaliśmy o rząd Donalda Tuska, a od listopada pytamy o rząd Ewy Kopacz

RYS. 3. CZY, PANA(I) ZDANIEM, POLITYKA OBECNEGO RZĄDU STWARZA SZANSE POPRAWY SYTUACJI GOSPODARCZEJ?



Do listopada 2011 roku wskazania dotyczyły pierwszego rządu Donalda Tuska, od grudnia 2011 roku – drugiego rządu Donalda Tuska, a od listopada 2014 roku dotyczą rządu Ewy Kopacz. Pominięto odpowiedzi „trudno powiedzieć”

Bardziej krytyczni w ocenach polityki gospodarczej rządu są mężczyźni (57%) niż kobiety (46%). Więcej wątpliwości co do skuteczności jego działań w tej sferze mają ludzie młodzi, od 18 do 34 roku życia, niż respondenci w średnim wieku i – przede wszystkim – osoby starsze, mające 65 lat i więcej. Istotne znaczenie dla postrzegania polityki gospodarczej rządu ma sytuacja materialna badanych. Szansę na poprawę stanu gospodarki w wyniku działań rządu dostrzegają przede wszystkim osoby najlepiej sytuowane, o miesięcznych dochodach *per capita* od 2000 zł wzwyż (46%) i generalnie badani dobrze oceniający warunki materialne swojego gospodarstwa domowego (40%). Także w tym przypadku najistotniejsza okazuje się orientacja polityczna badanych. O ile badani deklarujący lewicowe lub centrowe poglądy polityczne mają podzielone opinie na temat skuteczności polityki gospodarczej, o tyle badani identyfikujący się z prawicą w większości (62%) uznają, że nie stwarza ona szans na poprawę sytuacji w kraju.

W elektoratach partyjnych w większości zadowoleni z polityki gospodarczej obecnego gabinetu są jedynie wyborcy PO. Ambiwalentne oceny budzi ona w potencjalnym elektoracie Nowoczesnej Ryszarda Petru. Krytycznie politykę gospodarczą rządu ocenia zdecydowana większość zamierzających głosować na PiS oraz na komitet wyborczy Kukiz'15. Negatywne

opinie o polityce gospodarczej rządu przeważają także wśród wyborców niemających skryształizowanych preferencji partyjnych oraz wśród niezamierzających głosować.

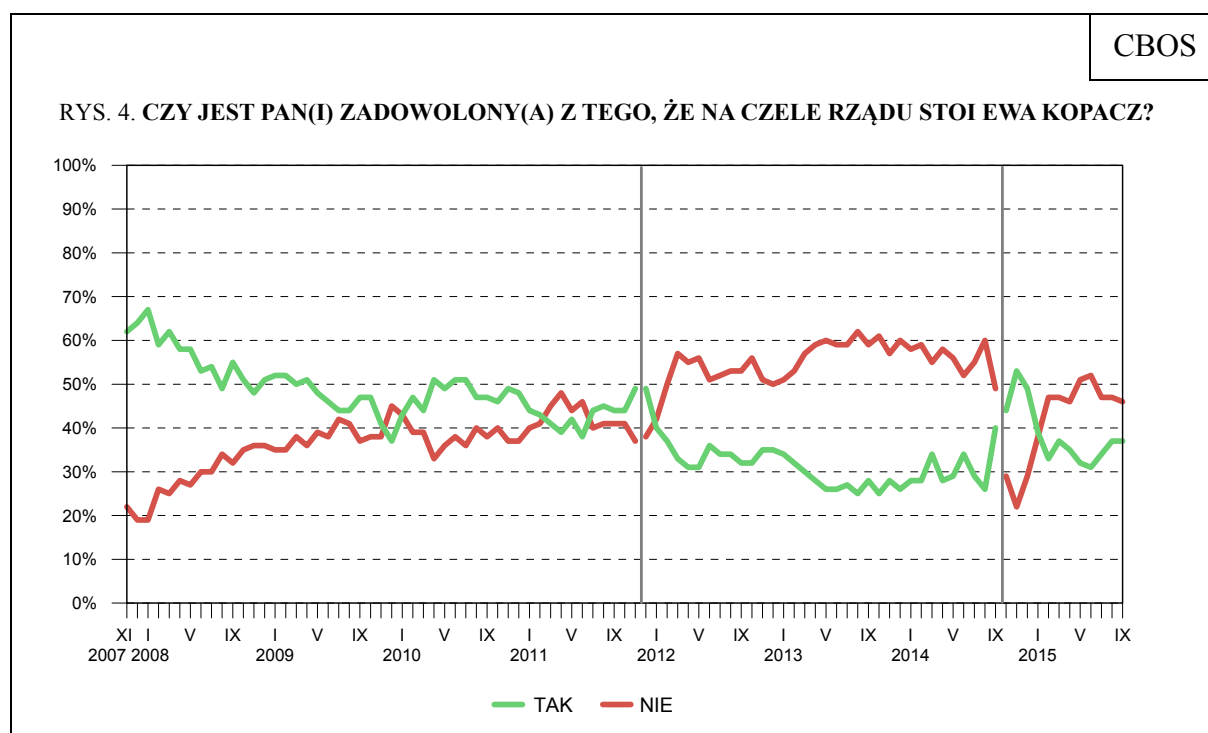
Tabela 6

Potencjalne elektoraty	Oceny polityki gospodarczej rządu		
	dobrze	złe	Trudno powiedzieć
	w procentach		
Platforma Obywatelska	75	18	7
Nowoczesna Ryszarda Petru*	39	42	19
Prawo i Sprawiedliwość	17	75	8
Kukiz'15*	26	72	2
Niezdecydowani, na kogo głosować	18	52	30
Niezamierzający brać udziału w wyborach	27	52	21

* Dane dotyczące tych elektoratów należy traktować ostrożnie ze względu na ich niewielką liczebność w badanej próbie

AKCEPTACJA PREMIER EWY KOPACZ

Nie zmieniły się notowania premier Ewy Kopacz. Zadowolony z tego, że stoi ona na czele rządu deklaruje 37% ankietowanych. Niezadowolonych z urzędującej premier jest 46% respondentów.



Do listopada 2011 roku wskazania dotyczyły pierwszego rządu Donalda Tuska, od grudnia 2011 roku – drugiego rządu Donalda Tuska, a od października 2014 roku dotyczą rządu Ewy Kopacz. Pominięto odpowiedzi „trudno powiedzieć”

Tabela 7

Czy jest Pan(i) zadowolony(a) z tego, że na czele rządu stoi Ewa Kopacz?	Wskazania respondentów według terminów badań												
	2014				2015								
	IX	X	XI	XII	I	II	III	IV	V	VI	VII	VIII	IX
	w procentach												
Tak	40	44	53	49	39	33	37	35	32	31	34	37	37
Nie	49	29	22	29	38	47	47	46	51	52	47	47	46
Trudno powiedzieć	11	27	25	22	23	20	16	19	17	17	19	16	17

Do września 2014 roku pytaliśmy o rząd Donalda Tuska, a od października pytamy o rząd Ewy Kopacz

Premier Ewa Kopacz częściej spotyka się z aprobatą kobiet (42%) niż mężczyzn (33%). Lepiej oceniają ją osoby w średnim wieku i starsze niż ludzie młodzi, do 34 roku życia. Postrzeganie Ewy Kopacz różnicują oceny materialnych warunków życia badanych. Im są one lepsze, tym większa akceptacja obecnej premier.

Na stosunek do Ewy Kopacz w największym stopniu wpływa orientacja polityczna. Zadowolone z obecnej premier są przede wszystkim osoby deklarujące lewicowe (52%) i centrowe (48%) poglądy polityczne. Niezadowolenie dominuje wśród badanych identyfikujących się z prawicą (59%). Nastawienie do Ewy Kopacz różnicuje także, powiązana z orientacją polityczną, religijność. Im częstszy udział w praktykach religijnych, tym bardziej niechętny stosunek do pełnienia przez Ewę Kopacz funkcji Prezesa Rady Ministrów. Szczególnie krytycznie jest ona odbierana przez osoby najbardziej religijne, praktykujące kilka razy w tygodniu, wśród których niezadowolenie deklaruje aż 69%.

Ewę Kopacz jako premiera akceptuje zdecydowana większość sympatyków PO. Niezadowolenie z urzędującej premier przeważa w potencjalnym elektoracie Nowoczesnej Ryszarda Petru, choć niemała część sympatyków tej partii jest przychylnie nastawiona do Ewy Kopacz. Zdecydowanie bardziej krytyczni w odbiorze premier są zdeklarowani wyborcy PiS oraz komitetu Kukiz'15.

Osoby niezdecydowane, na kogo głosować w nadchodzących wyborach, oraz niezamierzające głosować częściej wyrażają niezadowolenie niż aprobatę urzędującej premier.

Tabela 8

Potencjalne elektoraty	Czy jest Pan(i) zadowolony(a) z tego, że na czele rządu stoi Ewa Kopacz?		
	Tak	Nie	Trudno powiedzieć
	w procentach		
Platforma Obywatelska	80	12	8
Nowoczesna Ryszarda Petru*	40	55	5
Kukiz'15*	18	76	6
Prawo i Sprawiedliwość	14	78	8
Niezdecydowani, na kogo głosować	27	38	34
Niezamierzający brać udziału w wyborach	33	41	26

* Dane dotyczące tych elektoratów należy traktować ostrożnie ze względu na ich niewielką liczebność w badanej próbie



We wrześniu można mówić o stabilizacji notowań rządu. Mimo generalnie niewielkich zmian w opiniach o rządzie (zarówno in plus, jak i in minus), warto zwrócić uwagę na utrzymywanie się tendencji poprawy ocen jego polityki gospodarczej. Opinie o polityce gospodarczej rządu są obecnie najlepsze od początku tego roku. Nadal jednak ponad połowa badanych nie dostrzega perspektywy polepszenia stanu gospodarki w wyniku działań gabinetu Ewy Kopacz.

Opracowała
Beata ROGUSKA

Tabela 1

		Jak określił(a)by Pan(i) swój stosunek do rządu Ewy Kopacz? Czy jest Pan(i) jego:				Liczba osób
		zwolennikiem	przeciwnikiem	czy też Pana(i) stosunek do rządu Ewy Kopacz jest obojętny	Trudno powiedzieć	
		%	%	%	%	
Ogółem		32	33	32	3	969
Płeć	Mężczyźni	29	39	30	2	468
	Kobiety	36	27	33	4	500
Wiek	18–24 lata	20	45	32	3	109
	25–34	24	29	46	1	192
	35–44	40	26	32	2	167
	45–54	33	36	27	4	150
	55–64	34	33	31	2	172
	65 lat i więcej	41	33	21	5	178
Miejsce zamieszkania	Wieś	28	33	36	3	383
	Miasto do 19 999	35	27	36	2	151
	20 000 – 99 999	38	26	32	3	176
	100 000 – 499 999	37	36	25	2	158
	500 000 i więcej mieszk.	30	47	21	2	101
Wykształcenie	Podstawowe / gimnazjalne	26	30	39	6	203
	Zasadnicze zawodowe	22	35	38	4	238
	Średnie	38	34	27	1	297
	Wyższe	42	31	26	1	230
Grupa społeczna i zawodowa	Kadra kier., spec. z wyższym wyksz.	51	30	16	3	112
	Średni personel, technicy	20	36	40	3	36
	Pracownicy adm.-biurowi	49	17	31	2	54
	Pracownicy usług	31	29	39	1	47
	Robotnicy wykwalifikowani	16	44	38	2	105
	Robotnicy niewykwalifik.	37	20	39	4	44
	Rolnicy	21	39	39	2	53
	Pracujący na własny rach.	23	46	31		39
	Bezrobotni	30	31	37	2	53
	Emeryci	39	32	25	4	211
	Renciści	36	31	29	4	69
	Uczniowie i studenci	20	45	34		74
	Gospodynie domowe i inni	25	22	46	7	72
Pracuje w:	inst. państw., publicznej	43	24	31	2	129
	spółce właścicieli prywatnych i państwa	35	33	31	1	85
	sekt. pryw. poza rolnict.	30	36	32	2	227
	prywatnym gosp. rolnym	18	41	38	3	60
Dochody na jedną osobę	Do 649 zł	23	34	38	5	133
	Od 650 do 999 zł	37	30	31	2	121
	Od 1000 do 1399 zł	33	33	31	3	161
	Od 1400 zł do 1999 zł	42	33	23	2	137
	2000 zł i więcej	46	34	19	2	148
Ocena własnych war. mater.	Złe	18	42	38	3	98
	Średnie	28	33	35	4	396
	Dobre	40	31	28	2	475
Udział w prakt. religijnych	Kilka razy w tygodniu	16	58	24	2	43
	Raz w tygodniu	31	37	30	2	410
	1–2 razy w miesiącu	31	31	31	7	147
	Kilka razy w roku	36	26	37	1	218
	W ogóle nie uczestniczy	39	26	32	3	130
Poglądy polityczne	Lewica	48	25	26	1	139
	Centrum	41	23	35	1	287
	Prawica	30	49	18	3	315
	Trudno powiedzieć	15	28	50	6	228

Tabela 2

		Jak by Pan(i) ocenił(a) wyniki działalności rządu premier Ewy Kopacz od czasu objęcia przezeń władzy?			Liczba osób
		Dobrze	Źle	Trudno powiedzieć	
		%	%	%	
Ogółem		38	43	19	967
Płeć	Mężczyźni	34	49	16	469
	Kobiety	41	37	22	498
Wiek	18–24 lata	32	46	22	107
	25–34	29	44	27	191
	35–44	40	41	19	168
	45–54	42	41	17	151
	55–64	39	45	17	172
	65 lat i więcej	46	41	13	178
Miejsce zamieszkania	Wieś	35	44	21	383
	Miasto do 19 999	48	37	14	151
	20 000 – 99 999	37	43	20	173
	100 000 – 499 999	41	37	22	159
	500 000 i więcej mieszk.	33	56	12	101
Wykształcenie	Podstawowe / gimnazjalne	37	37	25	202
	Zasadnicze zawodowe	37	47	17	236
	Średnie	39	44	17	298
	Wyższe	39	42	19	231
Grupa społeczna i zawodowa	Kadra kier., spec. z wyższym wyksz.	42	43	15	113
	Średni personel, technicy	24	42	34	36
	Pracownicy adm.-biurowi	48	31	21	54
	Pracownicy usług	40	48	12	48
	Robotnicy wykwalifikowani	25	52	23	105
	Robotnicy niewykwalifik.	55	27	18	44
	Rolnicy	26	59	15	53
	Pracujący na własny rach.	30	61	9	39
	Bezrobotni	42	32	26	52
	Emeryci	45	41	14	211
	Renciści	40	43	17	69
	Uczniowie i studenci	29	51	20	74
	Gospodynie domowe i inni	36	28	36	70
Pracuje w:	inst. państw., publicznej	42	34	23	130
	spółce właścicieli prywatnych i państwa	36	45	19	86
	sekt. pryw. poza rolnict.	38	47	15	227
	prywatnym gosp. rolnym	27	58	15	60
Dochody na jedną osobę	Do 649 zł	41	36	23	133
	Od 650 do 999 zł	39	43	18	119
	Od 1000 do 1399 zł	39	42	19	161
	Od 1400 zł do 1999 zł	45	42	13	137
	2000 zł i więcej	49	43	8	148
Ocena własnych war. mater.	Źle	22	58	20	98
	Średnie	34	43	23	394
	Dobre	45	40	16	476
Udział w prakt. religijnych	Kilka razy w tygodniu	28	62	10	43
	Raz w tygodniu	36	45	19	411
	1–2 razy w miesiącu	36	42	23	146
	Kilka razy w roku	42	39	19	217
	W ogóle nie uczestniczy	47	38	15	130
Poglądy polityczne	Lewica	57	34	9	139
	Centrum	47	35	18	288
	Prawica	33	56	11	316
	Trudno powiedzieć	22	41	38	225

Tabela 3

		Czy, Pana(i) zdaniem, polityka obecnego rządu stwarza szansę poprawy sytuacji gospodarczej?			Liczba osób
		Tak	Nie	Trudno powiedzieć	
		%	%	%	
Ogółem		34	52	14	971
Płeć	Mężczyźni	33	57	10	469
	Kobiety	35	46	18	502
Wiek	18–24 lata	32	58	10	109
	25–34	24	61	15	192
	35–44	39	48	13	168
	45–54	37	47	16	151
	55–64	32	56	13	172
	65 lat i więcej	42	41	16	178
Miejsce zamieszkania	Wieś	34	51	15	383
	Miasto do 19 999	32	52	15	151
	20 000 – 99 999	35	52	13	177
	100 000 – 499 999	37	48	15	159
	500 000 i więcej mieszk.	32	57	11	101
Wykształcenie	Podstawowe / gimnazjalne	32	51	17	203
	Zasadnicze zawodowe	31	54	15	238
	Średnie	39	50	11	298
	Wyższe	32	52	15	231
Grupa społeczna i zawodowa	Kadra kier., spec. z wyższym wyksz.	36	45	19	113
	Średni personel, technicy	24	57	19	36
	Pracownicy adm.-biurowi	40	48	12	54
	Pracownicy usług	29	56	15	48
	Robotnicy wykwalifikowani	22	67	10	105
	Robotnicy niewykwalifik.	42	48	10	44
	Rolnicy	33	54	13	53
	Pracujący na własny rach.	28	63	9	39
	Bezrobotni	47	40	14	53
	Emeryci	41	43	16	211
	Renciści	28	59	14	69
	Uczniowie i studenci	28	63	9	74
	Gospodynie domowe i inni	34	47	19	72
Pracuje w:	inst. państw., publicznej	37	45	18	130
	spółce właścicieli prywatnych i państwa	31	58	10	86
	sekt. pryw. poza rolnict.	29	59	12	227
	prywatnym gosp. rolnym	33	52	15	60
Dochody na jedną osobę	Do 649 zł	38	50	11	133
	Od 650 do 999 zł	30	56	14	121
	Od 1000 do 1399 zł	37	48	14	161
	Od 1400 zł do 1999 zł	40	50	10	137
	2000 zł i więcej	46	47	8	148
Ocena własnych war. mater.	Złe	26	61	13	98
	Średnie	29	54	16	397
	Dobre	40	48	12	476
Udział w prakt. religijnych	Kilka razy w tygodniu	25	65	10	43
	Raz w tygodniu	32	53	15	411
	1–2 razy w miesiącu	31	52	18	147
	Kilka razy w roku	39	49	12	219
	W ogóle nie uczestniczy	40	47	13	130
Poglądy polityczne	Lewica	45	47	8	139
	Centrum	44	44	12	288
	Prawica	29	62	9	316
	Trudno powiedzieć	21	51	28	228

Tabela 4

		Czy jest Pan(i) zadowolony(a), że na czele rządu stoi Ewa Kopacz?			Liczba osób
		Tak	Nie	Trudno powiedzieć	
		%	%	%	
Ogółem		37	46	17	968
Płeć	Mężczyźni	33	51	17	468
	Kobiety	42	41	17	500
Wiek	18–24 lata	27	54	19	106
	25–34	31	48	21	192
	35–44	42	41	17	168
	45–54	38	47	15	151
	55–64	42	43	14	172
	65 lat i więcej	41	45	15	178
Miejsce zamieszkania	Wieś	37	47	16	383
	Miasto do 19 999	44	42	15	151
	20 000 – 99 999	38	43	19	174
	100 000 – 499 999	36	46	18	159
	500 000 i więcej mieszk.	30	54	16	101
Wykształcenie	Podstawowe / gimnazjalne	38	43	19	202
	Zasadnicze zawodowe	37	48	15	238
	Średnie	38	46	16	297
	Wyższe	37	45	18	231
Grupa społeczna i zawodowa	Kadra kier., spec. z wyższym wyksz.	39	47	14	113
	Średni personel, technicy	27	45	28	36
	Pracownicy adm.-biurowi	50	35	16	54
	Pracownicy usług	43	42	15	48
	Robotnicy wykwalifikowani	23	61	16	105
	Robotnicy niewykwalifik.	52	31	17	44
	Rolnicy	33	55	12	53
	Pracujący na własny rach.	20	63	16	39
	Bezrobotni	42	44	14	53
	Emeryci	42	43	16	211
	Renciści	48	40	12	69
	Uczniowie i studenci	26	50	24	73
	Gospodynie domowe i inni	35	38	26	70
	Pracuje w:	inst. państw., publicznej	44	39	18
spółce właścicieli prywatnych i państwa		41	46	13	86
sekt. pryw. poza rolnict.		30	53	16	227
prywatnym gosp. rolnym		31	58	11	60
Dochody na jedną osobę	Do 649 zł	45	44	11	133
	Od 650 do 999 zł	37	44	19	121
	Od 1000 do 1399 zł	40	40	20	161
	Od 1400 zł do 1999 zł	40	46	14	137
	2000 zł i więcej	44	45	11	148
Ocena własnych war. mater.	Złe	26	52	22	98
	Średnie	36	47	17	395
	Dobre	41	43	15	475
Udział w prakt. religijnych	Kilka razy w tygodniu	17	69	14	43
	Raz w tygodniu	36	51	13	411
	1–2 razy w miesiącu	39	44	18	146
	Kilka razy w roku	42	40	19	218
	W ogóle nie uczestniczy	40	35	26	130
Poglądy polityczne	Lewica	52	37	11	139
	Centrum	48	37	15	288
	Prawica	30	59	10	316
	Trudno powiedzieć	24	44	32	225