

Zaufanie do polityków miesiąc przed wyborami parlamentarnymi

Przedruk i rozpowszechnianie
tej publikacji **w całości** dozwolone
wyłącznie za zgodą CBOS.
Wykorzystanie **fragmentów**
oraz danych empirycznych
wymaga podania źródła

Znak jakości przyznany CBOS przez Organizację Firm Badania Opinii i Rynku 9 stycznia 2015 roku



Fundacja Centrum Badania Opinii Społecznej
ul. Świętojerska 5/7, 00-236 Warszawa
e-mail: sekretariat@cbos.pl; info@cbos.pl
<http://www.cbos.pl>
(48 22) 629 35 69

Liderem wrześniowego¹ rankingu zaufania² jest ponownie prezydent Andrzej Duda, któremu ufa³ 55% dorosłych Polaków. Nieufność⁴ w stosunku do jego osoby deklaruje 21% badanych, a mniej niż co piąty (19%) wyraża obojętność. W ciągu trzech tygodni od poprzedniego pomiaru nieznacznie (o 1 punkt procentowy) zmniejszyła się liczba ankietowanych deklarujących zaufanie do prezydenta Andrzeja Dudy, a jednocześnie znacząco (o 5 punktów procentowych) przybyło tych, którzy mu nie ufają. Prezydent jest też jedynym politykiem spośród wymienionych na wrześniowej liście, któremu ufa większość badanych. Przeprowadzone analizy wskazują, iż odbiór głowy państwa jest silnie związany z afiliacjami politycznymi – ufają mu niemal wszyscy badani deklarujący zamiar oddania głosu w nadchodzących wyborach parlamentarnych na listy Prawa i Sprawiedliwości (96%), a także zdecydowana większość potencjalnych wyborców partii KORWiN (72%), Polskiego Stronnictwa Ludowego (57%) oraz ponad połowa elektoratu komitetu Kukiz'15 (51%), natomiast nieufność do osoby prezydenta najczęściej deklarują zwolennicy Nowoczesnej Ryszarda Petru (46%) oraz Platformy Obywatelskiej (43%).

Tak jak przed miesiącem, drugie miejsce w rankingu zaufania zajmuje premier i liderka Platformy Obywatelskiej Ewa Kopacz. Jej notowania po raz trzeci z rzędu utrzymują się na tym samym poziomie – ufa jej 46% badanych, a nie ufa 34%. Również w przypadku szefowej rządu deklaracje zaufania silnie związane są z afiliacjami politycznymi. Ufają jej w zdecydowanej większości potencjalni wyborcy partii tworzących obecną koalicję rządową (PO – 87%, PSL – 63%) oraz zamierzający zagłosować w nadchodzących wyborach na Zjednoczoną Lewicę (69%), natomiast nieufność najczęściej deklaruje elektorat partii KORWiN (64%). Nie ufa jej też większość osób zamierzających głosować na PiS (59%) i komitet Kukiz'15 (55%).

¹ Badanie „Aktualne problemy i wydarzenia” (304) przeprowadzono metodą wywiadów bezpośrednich (face-to-face) wspomaganym komputerowo (CAPI) w dniach 17–23 września 2015 roku na liczącej 972 osoby reprezentatywnej próbie losowej dorosłych mieszkańców Polski.

² Pytanie brzmiało: *Ludzie aktywni publicznie – swoim zachowaniem, tym, co mówią, do czego dążą – budzą mniejsze lub większe zaufanie. Przedstawimy teraz Panu(i) listę osób aktywnych w życiu politycznym naszego kraju. O każdej z nich proszę powiedzieć, w jakim stopniu budzi ona Pana(i) zaufanie? Odpowiadając, proszę posłużyć się skalą, na której –5 oznacza, że osoba ta budzi w Panu(i) głęboką nieufność, 0 – że jest ona Panu(i) obojętna, a +5 oznacza, że ma Pan(i) do tej osoby pełne zaufanie. Oczywiście, może się Pan(i) posługiwać innymi ocenami tej skali. Jeżeli kogoś Pan(i) nie zna, proszę powiedzieć.*

³ Wskazania punktów od +1 do +5.

⁴ Wskazania punktów od –1 do –5.

Tabela 1. Stosunek do polityków we wrześniu 2015

	Zaufanie		Nieufność		Obojętność	Nieznajomość
	IX 2015	Zmiana od VIII 2015	IX 2015	Zmiana od VIII 2015		
	w procentach					
Andrzej Duda	55	-1	21	5	19	1
Ewa Kopacz	46	0	34	0	17	1
Paweł Kukiz	38	-4	28	1	24	7
Beata Szydło	37	0	29	6	20	9
Grzegorz Schetyna	35	-1	23	-1	24	12
Jarosław Kaczyński	32	2	50	1	15	0
Zbigniew Ziobro	30	2	39	-2	22	6
Małgorzata Kidawa-Błońska	29	1	11	-1	17	39
Leszek Miller	28	3	41	-3	24	3
Jarosław Gowin	27	2	26	-1	26	17
Grzegorz Napieralski	26	*	21	*	29	17
Janusz Piechociński	26	-2	21	0	24	23
Bogdan Borusewicz	25	-2	15	3	19	36
Piotr Duda	25	*	32	*	21	16
Tomasz Siemoniak	24	-2	7	-1	19	46
Joanna Kluzik-Rostkowska	21	*	20	*	21	32
Ryszard Petru	20	3	13	4	16	47
Mateusz Szczurek	19	0	9	1	15	53
Barbara Nowacka	18	-1	8	-2	16	53
Janusz Palikot	18	2	56	-6	21	2
Janusz Korwin-Mikke	17	2	59	-5	15	6
Krzysztof Kwiatkowski	15	*	11	*	14	55
Ludwik Dorn	15	*	33	*	25	21
Marian Zembala	13	0	9	3	13	61
Małgorzata Sadurska	5	*	5	*	10	76

Pominięto odpowiedzi „trudno powiedzieć” i odmowy odpowiedzi

* W sierpniu brak pomiaru

Tabela 2. Zmiany **zaufania** do polityków

Politycy	Wskazania respondentów według terminów badań																	
	2014									2015								
	IV	V	VI	VII	VIII	IX	X	XI	XII	I	II	III	IV	V	VI	VII	VIII	IX
	w procentach																	
B. Borusewicz	21	25	23	23	21	25	22	25	23	24	22	30	24	22	24	22	27	25
L. Dorn	-	-	-	-	-	-	-	-	-	-	-	-	-	-	-	-	-	15
A. Duda	-	-	-	-	-	-	-	-	18	23	28	40	44	54	57	56	56	55
P. Duda	22	22	-	-	-	-	-	-	-	-	33	33	-	-	-	-	-	25
J. Gowin	26	27	24	26	27	32	30	29	24	27	25	25	25	-	27	25	25	27
J. Kaczyński	29	32	34	30	32	32	34	33	30	33	31	32	34	31	32	32	30	32
M. Kidawa-Błońska	-	-	-	-	-	-	-	-	-	-	-	-	-	-	-	28	28	29
J. Kluzik-Rostkowska	20	22	21	-	-	28	27	-	-	-	-	-	-	-	-	-	-	21
E. Kopacz	34	36	34	35	35	48	59	62	58	49	44	51	44	42	41	45	46	46
J. Korwin-Mikke	-	-	19	22	18	22	20	20	18	18	17	20	19	19	18	14	15	17
P. Kukiz	-	-	-	-	-	-	-	-	-	-	-	-	-	58	52	48	42	38
K. Kwiatkowski	-	-	-	-	-	-	-	-	-	-	-	-	-	-	-	-	-	15
L. Miller	36	35	32	34	33	42	41	39	31	34	33	28	27	23	24	22	25	28
G. Napieralski	-	-	-	-	-	-	-	-	-	-	-	-	-	29	-	28	-	26
B. Nowacka	-	-	-	-	-	-	-	-	-	-	-	-	-	-	14	17	19	18
J. Palikot	19	19	17	18	17	23	19	18	21	18	19	20	22	19	19	16	16	18
R. Petru	-	-	-	-	-	-	-	-	-	-	-	-	-	-	14	16	17	20
J. Piechociński	24	30	27	29	27	37	34	32	34	28	29	27	27	23	26	24	28	26
M. Sadurska	-	-	-	-	-	-	-	-	-	-	-	-	-	-	-	-	-	5
G. Schetyna	-	-	-	-	29	41	40	41	37	37	32	32	35	30	35	33	36	35
T. Siemoniak	10	13	13	12	13	18	18	19	19	-	17	20	20	16	19	20	26	24
M. Szczurek	10	11	12	13	11	17	19	16	15	13	17	15	14	14	16	-	19	19
B. Szydło	-	-	-	-	-	-	-	-	-	-	-	-	-	-	30	37	37	37
M. Zembala	-	-	-	-	-	-	-	-	-	-	-	-	-	-	-	13	13	13
Z. Ziobro	28	30	24	28	30	31	33	29	28	30	27	31	29	29	31	28	28	30

Tabela 3. Zmiany **nieufności** do polityków

Politycy	Wskazania respondentów według terminów badań																	
	2014									2015								
	IV	V	VI	VII	VIII	IX	X	XI	XII	I	II	III	IV	V	VI	VII	VIII	IX
	w procentach																	
B. Borusewicz	12	11	9	9	12	8	9	8	8	10	12	10	12	12	12	13	12	15
L. Dorn	-	-	-	-	-	-	-	-	-	-	-	-	-	-	-	-	-	33
A. Duda	-	-	-	-	-	-	-	-	14	16	23	20	24	24	18	19	16	21
P. Duda	14	15	-	-	-	-	-	-	-	-	25	23	-	-	-	-	-	32
J. Gowin	26	28	25	27	27	24	25	23	24	25	29	24	27	-	28	29	27	26
J. Kaczyński	50	48	46	46	48	49	48	47	52	48	49	47	48	50	46	48	49	50
M. Kidawa-Błońska	-	-	-	-	-	-	-	-	-	-	-	-	-	-	-	11	12	11
J. Kluzik-Rostkowska	19	20	17	-	-	18	17	-	-	-	-	-	-	-	-	-	-	20
E. Kopacz	32	27	26	27	32	24	17	13	17	26	32	27	35	38	36	33	34	34
J. Korwin-Mikke	-	-	50	46	53	52	54	51	52	55	57	54	55	56	56	62	64	59
P. Kukiz	-	-	-	-	-	-	-	-	-	-	-	-	-	12	17	24	27	28
K. Kwiatkowski	-	-	-	-	-	-	-	-	-	-	-	-	-	-	-	-	-	11
L. Miller	30	32	30	30	34	27	28	27	35	34	36	37	38	47	45	47	44	41
G. Napieralski	-	-	-	-	-	-	-	-	-	-	-	-	-	19	-	21	-	21
B. Nowacka	-	-	-	-	-	-	-	-	-	-	-	-	-	-	8	10	10	8
J. Palikot	55	53	57	57	56	53	58	54	52	56	57	57	54	56	55	62	62	56
R. Petru	-	-	-	-	-	-	-	-	-	-	-	-	-	-	10	9	9	13
J. Piechociński	16	15	12	12	16	12	12	16	13	18	18	20	18	21	22	23	21	21
M. Sadurska	-	-	-	-	-	-	-	-	-	-	-	-	-	-	-	-	-	5
G. Schetyna	-	-	-	-	22	17	20	17	17	23	29	23	23	25	25	26	24	23
T. Siemoniak	5	6	4	6	5	5	4	6	6	-	9	7	10	11	10	9	8	7
M. Szczurek	6	6	5	6	6	7	6	6	6	8	10	9	11	12	10	-	8	9
B. Szydło	-	-	-	-	-	-	-	-	-	-	-	-	-	-	14	20	23	29
M. Zembala	-	-	-	-	-	-	-	-	-	-	-	-	-	-	-	5	6	9
Z. Ziobro	38	39	41	38	37	39	36	40	39	40	41	38	40	39	38	42	41	39

Na trzeciej pozycji wrześnieowego rankingu zaufania ponownie lokuje się Paweł Kukiz, który od I tury wyborów prezydenckich zalicza się do czołówki najbardziej znanych i najczęściej obdarzanych zaufaniem postaci sceny politycznej, jednak jego notowania stopniowo się pogarszają. Od maja, kiedy to – po osiągnięciu w I turze wyborów prezydenckich sukcesie, którym było zajęcie trzeciego miejsca z 20,80% głosów ważnych – okazał się politykiem, któremu Polacy ufają najbardziej⁵, zaufanie do niego zmalało o 20 punktów procentowych, a odsetek osób wyrażających nieufność wzrósł o 16 punktów. Na miesiąc przed wyborami parlamentarnymi, w których startuje komitet wyborczy firmowany jego nazwiskiem, zaufanie do niego deklaruje 38% badanych (o 4 punkty procentowe mniej niż w sierpniu), a nieufność 28% (wzrost o 1 punkt). Pawłowi Kukizowi ufają niemal wszyscy badani zamierzający 25 października głosować na stworzony przez niego komitet wyborczy (97%), natomiast nieufnością darzą go najczęściej przyszli wyborcy Nowoczesnej Ryszarda Petru (53%) i Zjednoczonej Lewicy (50%). Wśród pozostałych elektoratów odbiór osoby Pawła Kukiza jest bardziej zróżnicowany, przy czym warto zauważyć, iż potencjalni wyborcy PiS i KORWiN znacznie częściej darzą go zaufaniem (odpowiednio: 46% i 45%) niż nieufnością (odpowiednio: 19% i 21%), natomiast elektoraty Zjednoczonej Lewicy, PSL i PO częściej deklarują nieufność (odpowiednio: 50%, 49% i 41%) niż zaufanie (odpowiednio: 32%, 33% i 29%).

Tak jak w ubiegłym miesiącu, czwarte miejsce w rankingu zaufania zajmuje wiceprezes PiS i kandydatka tej partii na premiera Beata Szydło (37% deklaracji zaufania i 29% nieufności). Warto zauważyć, iż o ile odsetek badanych deklarujących zaufanie do Beaty Szydło pozostaje niezmienny od lipca, to po raz kolejny zwiększyła się grupa osób deklarujących wobec niej nieufność (od poprzedniego pomiaru o 6 punktów procentowych i łącznie o 9 punktów od lipca br.). Zaufanie do Beaty Szydło dominuje wśród badanych deklarujących zamiar głosowania w wyborach parlamentarnych na reprezentowaną przez nią partię (84%), natomiast wśród pozostałych elektoratów częściej budzi ona nieufność niż zaufanie, a najczęściej nie ufają jej potencjalni wyborcy Nowoczesnej Ryszarda Petru (66%), PO (56%) i Zjednoczonej Lewicy (52%).

Biorąc pod uwagę odsetek deklarujących zaufanie, po raz kolejny wynik zbliżony do uzyskanego przez Beatę Szydło osiągnął szef MSZ Grzegorz Schetyna, któremu ufa 35%, a nie ufa 23% badanych (od sierpnia spadki po 1 punkcie procentowym). Nieco mniej osób

⁵ Por. komunikat CBOS „Zmiany do polityków między pierwszą a drugą turą wyborów prezydenckich”, maj 2015 (oprac. B. Badora).

deklaruje zaufanie do Jarosława Kaczyńskiego (32%, wzrost o 2 punkty), należy jednak podkreślić, iż prezes PiS jest politykiem, wobec którego połowa (50%) badanych deklaruje brak zaufania. Co ciekawe, nieufność wobec Jarosława Kaczyńskiego deklaruje nawet 9% osób, które zamierzają w najbliższych wyborach głosować na Prawo i Sprawiedliwość, choć 78% potencjalnych wyborców tej partii ufa mu. Jedynym obok PiS elektoratem, który w większości deklaruje zaufanie do Jarosława Kaczyńskiego są zwolennicy partii KORWiN (59%). W grupach zwolenników pozostałych partii dominują osoby deklarujące nieufność do lidera PiS (po 84% wśród zwolenników Zjednoczonej Lewicy i Nowoczesnej Ryszarda Petru, 80% wśród elektoratu PO oraz 55% popierających PSL i 48% zwolenników Kukiz'15).

W porównaniu z poprzednim pomiarem nieco poprawiły się notowania kolejnego polityka w tym rankingu – Zbigniewa Ziobry (wzrost zaufania i spadek nieufności po 2 punkty procentowe). Liderowi Solidarnej Polski ufa obecnie trzech na dziesięciu badanych (30%), ale blisko dwie piąte nadal deklaruje nieufność (39%). Zbliżonym poziomem zaufania cieszy się również nieznacznie zyskująca w tym miesiącu Małgorzata Kidawa-Błońska (29%, wzrost o 1 punkt). Marszałek sejmu nie ufa jednak dużo mniej (11%, spadek o 1 punkt) Polaków niż Zbigniewowi Ziobrze, ale należy tu podkreślić jej znacznie mniejszą rozpoznawalność (Małgorzaty Kidawy-Błońskiej nie zna aż 39% badanych, a Zbigniewa Ziobry tylko 6%).

W stosunku do sierpnia poprawiły się notowania Leszka Millera (wzrost zaufania i spadek nieufności po 3 punkty procentowe), choć nadal znacznie częściej budzi on w Polakach nieufność (41%) niż zaufanie (28%). Ambiwalentnie natomiast odbierany jest – również nieco zyskujący (wzrost zaufania o 2 punkty procentowe i spadek nieufności o 1 punkt) – Jarosław Gowin, do którego zbliżone liczebnie grupy deklarują zaufanie i nieufność (odpowiednio: 27% i 26%).

Po 26% respondentów deklaruje zaufanie do Grzegorza Napieralskiego i Janusza Piechocińskiego. Notowania startującego do Senatu jako kandydat KW Platformy Obywatelskiej byłego lidera SLD i współzałożyciela partii Biało-Czerwoni są nieco gorsze niż w lipcu br.⁶, kiedy to ostatnio był uwzględniony w tym rankingu (spadek zaufania o 2 punkty procentowe). W porównaniu z sierpniem br. identyczną stratę zanotował wicepremier, minister gospodarki i lider PSL Janusz Piechociński. Obu politykom nie ufa też po 21% pytanych. Warto dodać, iż Grzegorz Napieralski częściej niż Janusz Piechociński

⁶ Por. komunikat CBOS „Zaufanie do polityków w lipcu”, lipiec 2015 (oprac. K. Kowalczyk).

budzi obojętność ankietowanych (odpowiednio: 29% i 24%). Były polityk SLD jest też bardziej rozpoznawalny od urzędującego wicepremiera (nieznajomość odpowiednio: 17% i 23%).

Kolejny w rankingu, marszałek Senatu Bogdan Borusewicz w tym miesiącu – po ubiegłomiesięcznym wzroście zaufania – stracił w odbiorze społecznym. Obecnie zaufanie do niego deklaruje co czwarty badany (25%, w porównaniu z sierpniem spadek o 2 punkty procentowe), a nie ufa 15% respondentów (wzrost o 3 punkty). Warto też dodać, iż poprzednio tak dużo osób deklarowało nieufność do Bogdana Borusewicza w grudniu 2007 roku⁷. Niewykluczone, iż pogorszenie notowań marszałka Senatu ma związek z decyzjami kierowanej przez niego izby wyższej parlamentu dotyczącymi ogólnokrajowych referendów proponowanych przez poprzedniego i obecnego prezydenta.

Zaufaniem co czwartego Polaka cieszy się obecnie także szef NSZZ „Solidarność” Piotr Duda. Należy jednak podkreślić, iż jednocześnie nie ufa mu blisko jedna trzecia badanych, a ponadto od marca br.⁸, kiedy to ostatnio uwzględniony był w tym rankingu, proporcja ufających mu i deklarujących nieufność praktycznie się odwróciła (spadek zaufania z 33% do 25% i wzrost nieufności z 23% do 32%). Najprawdopodobniej jest to efektem publikacji „Newsweek Polska” zarzucających mu wykorzystywanie pełnionych funkcji do osiągnięcia prywatnych korzyści.

W porównaniu z sierpniem nieco spadło też zaufanie do Tomasza Siemoniaka. Obecnie ufa mu 24% (spadek o 2 punkty procentowe), a nie ufa 7% (spadek o 1 punkt). W porównaniu z poprzednim miesiącem, o 3 punkty procentowe wzrosła jednak rozpoznawalność wicepremiera i szefa MON.

Kolejnej w rankingu zaufania, minister edukacji Joannie Kluzik-Rostkowskiej ufa niewiele więcej osób niż deklaruje wobec niej nieufność (odpowiednio: 21% i 20%). Jest to wynik gorszy niż na początku poprzedniego roku szkolnego⁹ i zbliżony do notowanego w maju 2014 roku¹⁰.

Trwająca kampania wyborcza, w której staruje ugrupowanie firmowane przez Ryszarda Petru, sprzyja wzrostowi jego rozpoznawalności (od sierpnia o 10 punktów procentowych). Jednocześnie warto zauważyć, iż liderowi Nowoczesnej od sierpnia przybyło zarówno deklarujących zaufanie (o 3 punkty procentowe – do 20%), jak i nieufność (o 4 punkty procentowe – do 13%).

⁷ Por. komunikat CBOS „Zaufanie do polityków w grudniu”, grudzień 2007 (oprac. A. Cybulska).

⁸ Por. komunikat CBOS „Zaufanie do polityków w marcu”, marzec 2015 (oprac. B. Badora).

⁹ Por. komunikat CBOS „Zaufanie do polityków przed zmianą rządu”, wrzesień 2014 (oprac. A. Cybulska).

¹⁰ Por. komunikat CBOS „Zaufanie do polityków w maju”, maj 2014 (oprac. A. Cybulska).

Tradycyjnie na dalszej pozycji rankingu zaufania lokuje się szef resortu finansów Mateusz Szczurek, co jest spowodowane przede wszystkim jego niską rozpoznawalnością (nie zna go 47% badanych). Ministrowi finansów ufa 19% ankietowanych (tyle samo co w sierpniu), nieufność w stosunku do niego wyraża zaś 9% badanych (wzrost o 1 punkt). Nadal niemal połowa (47%) badanych nie rozpoznaje także, kolejnej w tym rankingu, współprzewodniczącej Twojego Ruchu i liderki Zjednoczonej Lewicy SLD+TR+PPS+UP+Zieloni Barbary Nowackiej. Obecnie zaufanie do niej deklaruje 18% ankietowanych (spadek o 1 punkt), a nie ufa jej 8% (spadek o 2 punkty). Tyle samo osób ufa też współprzewodniczącemu Twojego Ruchu Januszowi Palikotowi (18%), jednak w przeciwieństwie do Barbary Nowackiej jest on nie tylko powszechnie rozpoznawalny (nie zna go jedynie 2% badanych), ale także u większości Polaków (56%) wzbudza nieufność. Należy jednak zauważyć, iż w porównaniu z sierpniem społeczny odbiór jego osoby poprawił się (wzrost zaufania o 2 punkty procentowe, przy spadku nieufności o 6 punktów). Jeszcze gorzej od Janusza Palikota odbierany jest Janusz Korwin-Mikke (17% zaufania i 59% nieufności), który jednak również nieco zyskał w porównaniu z poprzednim pomiarem (wzrost zaufania o 2 punkty, przy spadku nieufności o 5 punktów).

Kolejne miejsce w rankingu zaufania zajmuje we wrześniu szef NIK Krzysztof Kwiatkowski, do którego zaufanie deklaruje jedynie 15% badanych, a nie ufa mu co dziesiąty ankietowany (11%). Prezesa NIK nie zna jednak ponad połowa (55%) Polaków. Warto zauważyć, iż w marcu 2014 roku¹¹, kiedy to Krzysztof Kwiatkowski ostatnio uwzględniony był w tym rankingu, przy zbliżonym poziomie rozpoznawalności ufało mu 22% respondentów, a nie ufało jedynie 6%. Pogorszenie notowań szefa NIK ma zapewne związek z ujawnieniem nagrań wskazujących, iż ulegał on wpływow polityków, m.in. przy obsadzaniu stanowisk w kierowanej przez siebie instytucji. Znacznie gorzej od prezesa NIK odbierany jest były czołowy polityk PiS, a obecnie startujący do Sejmu z list PO – Ludwik Dorn, któremu również ufa 15% badanych, ale nie ufa aż co trzeci (33%). Warto dodać, iż notowania Ludwika Dorna są obecnie gorsze niż w marcu 2010¹², kiedy to ostatni raz uwzględniany był w tym rankingu (spadek zaufania o 8 punktów procentowych i wzrost nieufności o 6 punktów). Od tamtego czasu nieco zmalała też jego rozpoznawalność (w marcu 2010 roku nie znało go 16% badanych, a obecnie 21%).

¹¹ Por. komunikat CBOS „Zaufanie do polityków w marcu”, marzec 2014 (oprac. A. Cybulska).

¹² Por. komunikat CBOS „Zmiany w rankingu zaufania do polityków”, marzec 2010 (oprac. K. Pankowski).

Mało znaną postacią pozostaje minister zdrowia Marian Zembala, którego kojarzy jedynie 39% badanych. Wśród tych, którzy go rozpoznają, budzi on jednak częściej zaufanie (13%), niż nieufność (9%), choć zasięg tej ostatniej w ciągu ostatniego miesiąca nieco się zwiększył (o 3 punkty procentowe), co może mieć związek z protestami pielęgniarek i innych grup zawodowych z branży ochrony zdrowia i opieki medycznej.

Ostatnie miejsce we wrześniowym rankingu zaufania zajmuje najslabiej rozpoznawalna (nie zna jej 76% badanych) spośród 25 wymienionych w nim osób – szefowa kancelarii prezydenta Andrzeja Dudy Małgorzata Sadurska. Wśród respondentów kojarzących tę postać jej odbiór jest zróżnicowany: po 5% deklaruje zaufanie i nieufność do niej, a co dziesiąty ankietowany (10%) – obojętność.

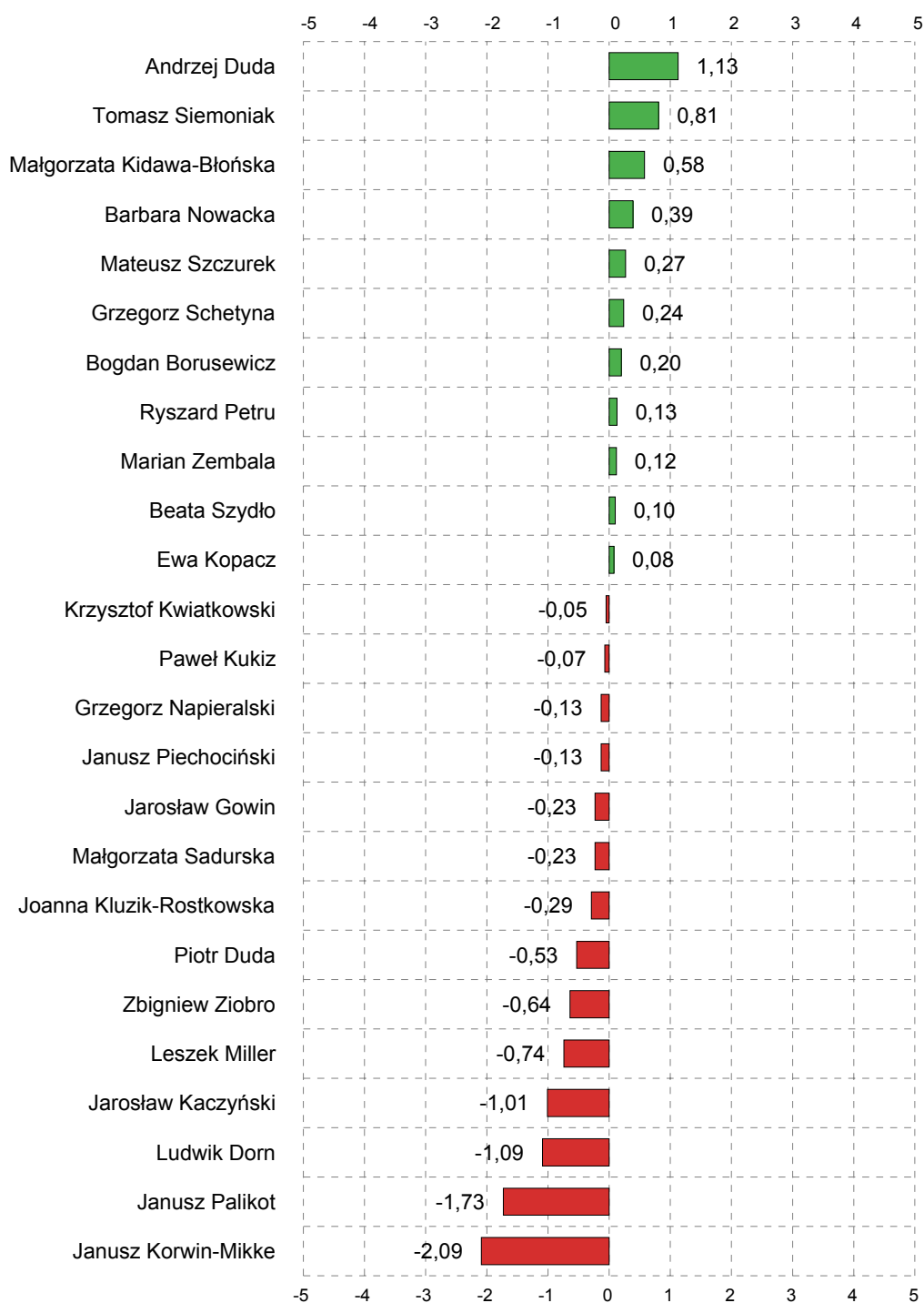
ŚREDNIE OCEN

Badani określają swój stosunek do poszczególnych polityków posługując się 11-punktową skalą, której skrajne punkty można określić z jednej strony jako głęboką nieufność (-5), z drugiej zaś jako pełne zaufanie (+5). Przedstawione wcześniej wyniki pokazywały zasięg społecznego zaufania i nieufności do polityków. Prezentowane były łączne odsetki badanych wyrażających zaufanie (wskazania punktów od +1 do +5), obojętność (0) lub nieufność (od -1 do -5) do poszczególnych osób, a także odsetki tych, którzy ich nie znają. Natomiast przedstawione tu średnie ocen są syntetycznymi, a zarazem bardziej precyzyjnymi miarami, pozwalającymi uchwycić siłę zarówno pozytywnych, jak i negatywnych nastawień do poszczególnych polityków, a jednocześnie wyeliminować wpływ różnic wynikających ze stopnia ich znajomości.

Porównanie uzyskanych przez polityków średnich potwierdza, że nadal najlepiej postrzegany przez Polaków jest prezydent Andrzej Duda (jego średnia ocen wynosi +1,13), choć w porównaniu z sierpniem jego odbiór w kategoriach społecznego zaufania znacząco się pogorszył. Drugie miejsce w rankingu średnich ocen, również świadczące o zdecydowanej przewadze zaufania nad nieufnością, ponownie zajmuje Tomasz Siemoniak (+0,81), zaś trzecie Małgorzata Kidawa-Błońska (+0,58). Warto dodać, iż wrześniowe średnie ocen Prezydenta RP, wicepremiera i szefa MON oraz Marszałek Sejmu nie różnią się istotnie statystycznie¹³.

¹³ Różnice średnich trojga wymienionych polityków nie są istotne statystycznie na poziomie 0,05 (Test T).

RYS. 1. ZAUFAWIE DO POLITYKÓW WE WRZEŚNIU 2015 – ŚREDNIE OCEN NA SKALI OD -5 „GŁĘBOKA NIEUFNOŚĆ” DO +5 „PEŁNE ZAUFAWIE”



Kolejne miejsca – z wynikami porównywalnymi do uzyskanego przez Małgorzatę Kidawę-Błońską i znacząco niższym od dwóch liderów rankingu – zajmują Barbara Nowacka (+0,39) i Mateusz Szczurek (+0,27). Istotnie gorszy wynik od marszałek Sejmu uzyskał natomiast minister spraw zagranicznych Grzegorz Schetyna (+0,24).

W porównaniu z sierpniem, w kategoriach średnich na skali społecznego zaufania najbardziej stracił Bogdan Borusewicz, który obecnie – z notą +0,20 – plasuje się na poziomie zbliżonym do poprzedzających go Barbary Nowackiej, Mateusza Szczurka, Grzegorza Schetyny i następnych w rankingu średnich – Ryszarda Petru (+0,13), Mariana Zembali (+0,12), Beaty Szydło (+0,10), Ewy Kopacz (+0,08), a także – mającego na tej skali ujemny wynik – Krzysztofa Kwiatkowskiego (-0,05).

Wyraźnie niższą średnią na skali zaufania społecznego niż marszałek Senatu Bogdan Borusewicz uzyskał natomiast, po raz kolejny znacząco tracący w odbiorze społecznym, Paweł Kukiz (-0,07). Jego wynik jest zbliżony do uzyskanych przez Beatę Szydło i Ewę Kopacz. Warto dodać, iż Paweł Kukiz – podobnie jak poprzedzający go Krzysztof Kwiatkowski, a także następni w rankingu: Grzegorz Napieralski (-0,13), Janusz Piechociński (-0,13), Jarosław Gowin (-0,23) oraz Joanna Kluzik-Rostkowska (-0,29) – uzyskał ujemną średnią ocen, pomimo pozytywnego bilansu zaufania i nieufności. Wskazuje to jednoznacznie, że osoby deklarujące nieufność do tych polityków robią to ze znacznie większą żarliwością niż deklarujący zaufanie – co oznacza, że badani nieufający tym politykom częściej posługują się bardziej skrajnymi ocenami na skali niż ci, którzy deklarują do nich zaufanie. Ujemną średnią na skali zaufania – pomimo zrównoważonego bilansu zaufania i nieufności – ma też Małgorzata Sadurska (-0,23).

Wyraźnie niższe średnie na skali zaufania społecznego niż poprzedzający ich politycy uzyskali Piotr Duda, Zbigniew Ziobro i Leszek Miller (odpowiednio: -0,53, -0,64 i -0,74). Ich rezultaty są ze statystycznego punktu widzenia niemal identyczne i znacznie¹⁴ lepsze niż osiągnięte przez następną w kolejności dwójkę polityków o zbliżonym poziomie średnich na skali społecznego zaufania, czyli Jarosława Kaczyńskiego (-1,01) i Ludwika Dorna (-1,09), którzy jednak znacznie wyprzedzają najgorzej w tym miesiącu odbieranych polityków – Janusza Palikota (-1,73) i Janusza Korwin-Mikkego (-2,09). Średnie ocen dwóch ostatnich wyrażenie pokazują przewagę społecznej nieufności nad zaufaniem, przy czym odbiór współprzewodniczącego Twojego Ruchu jest w kategoriach społecznego zaufania znacząco

¹⁴ Test T.

lepszy niż lidera partii KORWiN. Należy jednak dodać, iż jednocześnie Janusz Korwin-Mikke i Janusz Palikot to – obok Leszka Millera – jedyni uwzględnieni w rankingu politycy, którzy od sierpnia znacząco zyskali w oczach polskiego społeczeństwa.

Tabela 4

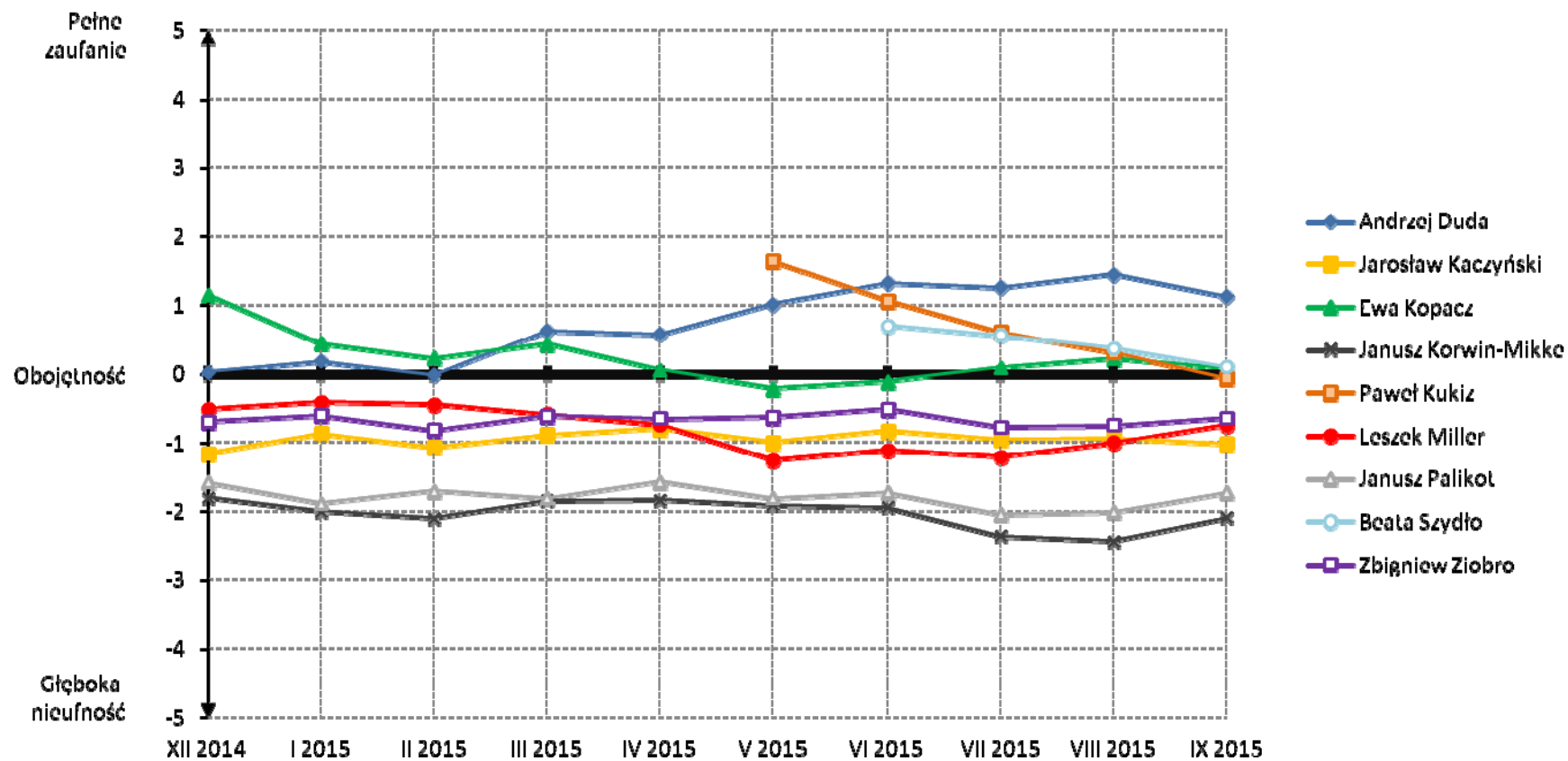
Politycy (uszeregowanie według kierunku i wielkości zmian)	Zmiany średnich zaufania na skali od -5 do +5		
	Sierpień 2015	Wrzesień 2015	Różnica
Janusz Korwin-Mikke	-2,43	-2,09	0,34*
Janusz Palikot	-2,01	-1,73	0,28*
Leszek Miller	-1,00	-0,74	0,26*
Grzegorz Schetyna	0,11	0,24	0,13
Zbigniew Ziobro	-0,75	-0,64	0,11
Jarosław Gowin	-0,28	-0,23	0,05
Barbara Nowacka	0,34	0,39	0,05
Małgorzata Kidawa-Błońska	0,62	0,58	-0,04
Jarosław Kaczyński	-0,94	-1,01	-0,07
Ewa Kopacz	0,22	0,08	-0,14
Tomasz Siemoniak	0,96	0,81	-0,15
Janusz Piechociński	0,05	-0,13	-0,18
Ryszard Petru	0,39	0,13	-0,26
Mateusz Szczurek	0,53	0,27	-0,26
Beata Szydło	0,37	0,10	-0,27
Marian Zembala	0,39	0,12	-0,27
Andrzej Duda	1,45	1,13	-0,32*
Paweł Kukiz	0,31	-0,07	-0,38*
Bogdan Borusewicz	0,63	0,20	-0,43*

*Różnice średnich ocen istotne na poziomie 0,05

Warto także przyjrzeć się zmianom średnich na skali społecznego zaufania w dłuższym okresie. Do porównań wybrano dziewięciu polityków, których rozpoznaje ponad 90% dorosłych Polaków. O ile w przypadku Janusza Korwin-Mikkego, Janusza Palikota, Jarosława Kaczyńskiego oraz Zbigniewa Ziobry od wielu miesięcy mamy do czynienia z w miarę ustabilizowanym poziomem średnich wskazujących na społeczną nieufność, to w odniesieniu do Leszka Millera, widać wyraźny wpływ na spadek poziomu zaufania do niego jego decyzji o poparciu w wyborach prezydenckich Magdaleny Ogórek i w efekcie – klęski wyborczej tej kandydatki. I choć lider SLD i współtwórca koalicji wyborczej Zjednoczona Lewica SLD+TR+PPS+UP+Zieloni powoli odzyskuje utracone zaufanie, to nadal nie osiągnęło ono poziomu sprzed kwietnia br. Podobne zmiany w czasie widoczne są też w przypadku zaufania do Ewy Kopacz, co może wskazywać, że przegrana kampania prezydencka położyła się cieniem na wizerunku liderki partii, z której wywodzi się Bronisław Komorowski. Beata Szydło, reprezentująca PiS konkurentka Ewy Kopacz do fotela premiera, cieszy się obecnie średnią zaufania zbliżoną do średniej urzędującej premier, jednak od czerwca br., kiedy to po dłuższej przerwie ponownie znalazła się w tym rankingu, jej średnia zaufania stopniowo spada. Spadek średniej na skali zaufania odnotowuje także Paweł Kukiz, który wystartował w tym rankingu dopiero po pierwszej turze wyborów prezydenckich, obejmując od razu pozycję jego lidera¹⁵. Obecny lider rankingu, prezydent Andrzej Duda po raz pierwszy znacząco zyskał w oczach opinii publicznej w marcu br. Kolejną poprawę na skali społecznego zaufania odnotowaliśmy w maju, po wygraniu przez niego pierwszej tury wyborów prezydenckich. Po wygranej w drugiej turze tych wyborów zaufanie do Andrzeja Dudy jeszcze wzrosło. Obecnie, pomimo znaczącego spadku, jest ono nadal wyższe niż przed drugą turą wyborów prezydenckich.

¹⁵ Op. cit.

RYS. 2. ZMIANY ZAUFANIA DO NAJBARDZIEJ ROZPOZNAWALNYCH* POLITYKÓW – ŚREDNIE OCENY NA SKALI OD -5 „GŁĘBOKA NIEUFNOŚĆ” DO +5 „PEŁNE ZAUFANIE”



* Na wykresie zestawiono dane dotyczące polityków, których zna ponad 90% ankietowanych



Wrześniowy sondaż zaufania do polityków realizowany był w dniach 17–23 września, z zatem nieco ponad miesiąc przed datą wyznaczonych na 25 października wyborów parlamentarnych. Trwająca kampania wyborcza ma zapewne wpływ na postrzeganie głównych aktorów polskiej sceny politycznej, jednak odnotowane zmiany zaufania wydają się mieć także związek z wydarzeniami, które tylko ze względu na koincydencję czasową mogą być z nią wiązane. Do takich czynników zaliczyć można kwestię rekordowo niskiej frekwencji w referendum zarządzonym za zgodą Senatu przez prezydenta Bronisława Komorowskiego, niewyrażenie zgody przez Senat na zarządzenie przez prezydenta Andrzeja Dudę ogólnokrajowego referendum, które dotyczyć miało m.in. wieku emerytalnego, oraz kryzys migracyjny w Europie.

Od poprzedniego pomiaru znaczące zmiany w poziomie społecznego zaufania odnotowało sześciu polityków, przy czym Janusz Korwin-Mikke, Janusz Palikot i Leszek Miller zyskali, a Bogdan Borusewicz, Paweł Kukiz i Andrzej Duda stracili w oczach opinii społecznej. Paweł Kukiz w tym miesiącu dołączył do grona tych kontrowersyjnych polityków, którzy budzą silniejsze emocje negatywne niż pozytywne i w efekcie, pomimo przewagi osób darzących ich zaufaniem, osiągają na skali zaufania ujemną wartość średniej. Wizerunkowi Pawła Kukiza mogło zaszkodzić zarówno nagłaśniane w mediach cofnięcie poparcia przez osoby uchodzące za jego bliskich współpracowników, jak i zarzuty dotyczące zmiany stanowiska w sprawie przyjmowania migrantów napływających do UE. Wydaje się, że wzrost nieufności do Bogdana Borusewicza może mieć natomiast związek z decyzjami Senatu dotyczącymi prezydenckich referendów.

Warto dodać, iż pomimo odnotowanej straty prezydent Andrzej Duda nadal cieszy się największym zaufaniem Polaków i jest jedyną postacią, do której zaufanie deklaruje większość badanych. Na przeciwległym biegunie nadal – pomimo poprawy notowań – znajdują się natomiast Janusz Korwin-Mikke i Janusz Palikot, którym większość Polaków nie ufa. Poprawa notowań Janusza Korwin-Mikkego może mieć związek z jego jednoznacznie antyimigrancką postawą. Prawdopodobnie także Leszek Miller zyskuje dzięki sceptycznemu podejściu do polityki UE w tym zakresie, choć niewykluczone, że po prostu odrabia straty spowodowane poparciem Magdaleny Ogórek w wyborach prezydenckich. Leszek Miller i Janusz Palikot mogą też odbierać premię za decyzję o stworzeniu koalicji wyborczej Zjednoczona Lewica SLD+TR+PPS+UP+Zieloni.

W kontekście rankingu zaufania do polityków warto po raz kolejny zwrócić uwagę na problem niskiej rozpoznawalności niektórych czołowych aktorów polskiej sceny politycznej. Jedynym politykiem, którego znają wszyscy dorośli Polacy, jest prezes Prawa i Sprawiedliwości Jarosław Kaczyński. Do powszechnie znanych osób zaliczyć należy także prezydenta Andrzeja Dudę, premier Ewę Kopacz, Janusza Palikota i Leszka Millera. Większość Polaków rozpoznaje Zbigniewa Ziobrę, Janusza Korwin-Mikkego, Pawła Kukiza, Beatę Szydło i Grzegorza Schetynę. Na przeciwnym biegunie pod względem rozpoznawalności plasują się m.in. szefowa kancelarii prezydenta Andrzeja Dudy Małgorzata Sadurska, prezes NIK Krzysztof Kwiatkowski, liderka warszawskiej listy wyborczej Zjednoczonej Lewicy Barbara Nowacka, a także dwóch członków aktualnego rządu – minister zdrowia Marian Zembala oraz minister finansów Mateusz Szczurek, których większość Polaków nie identyfikuje.

Opracowała
Barbara BADORA

A N E K S

Tabela 1

		Stosunek do Bogdana Borusewicza					Liczba osób
		Nieufność	Obojętność	Zaufanie	Nieznajomość	Trudno powiedzieć	
		%	%	%	%	%	
Ogółem		15	19	25	36	6	972
Płeć	Mężczyźni	18	21	28	28	5	469
	Kobiety	12	18	22	43	6	503
Wiek	18–24 lata	8	23	8	49	11	109
	25–34	12	19	15	52	1	192
	35–44	10	28	23	33	6	170
	45–54	13	22	29	29	8	151
	55–64	20	13	33	28	6	172
	65 lat i więcej	22	11	38	25	4	178
Miejsce zamieszkania	Wieś	14	17	21	41	6	384
	Miasto do 19 999	10	23	30	29	8	151
	20 000 – 99 999	16	22	25	34	4	177
	100 000 – 499 999	16	19	29	33	4	159
	500 000 i więcej mieszk.	21	15	27	32	5	101
Wykształcenie	Podstawowe / gimnazjalne	14	17	20	41	8	203
	Zasadnicze zawodowe	14	18	21	41	6	238
	Średnie	15	18	26	36	5	299
	Wyższe	16	23	32	26	4	231
Grupa społeczna i zawodowa	Kadra kier., spec. z wyższym wyksz.	14	25	31	25	4	113
	Średni personel, technicy	9	28	21	38	5	36
	Pracownicy adm.-biurowi	8	17	38	35	2	54
	Pracownicy usług	15	26	15	37	7	48
	Robotnicy wykwalifikowani	9	35	14	39	3	105
	Robotnicy niewykwalifik.	13	13	20	46	8	44
	Rolnicy	24	5	25	33	12	53
	Pracujący na własny rach.	10	23	37	26	4	39
	Bezrobotni	17	13	15	49	6	53
	Emeryci	21	13	35	26	5	211
	Renciści	17	12	31	33	7	69
	Uczniowie i studenci	16	19	11	43	11	74
	Gospodynie domowe i inni	5	19	11	62	4	73
Pracuje w:	inst. państw., publicznej	9	24	31	33	2	130
	spółce właścicieli prywatnych i państwa	9	26	24	38	3	86
	sekt. prywat. poza rolnict.	13	27	20	35	6	227
	prywatnym gosp. rolnym	21	7	30	30	13	60
Dochody na jedną osobę	Do 649 zł	10	16	13	55	6	133
	Od 650 do 999 zł	17	24	23	32	4	121
	Od 1000 do 1399 zł	16	18	27	36	4	161
	Od 1400 zł do 1999 zł	18	16	32	32	2	137
	2000 zł i więcej	17	21	38	22	3	148
Ocena własnych war. mater.	Złe	26	16	19	32	7	98
	Średnie	16	18	21	38	7	397
	Dobre	12	20	29	35	4	477
Udział w prakt. religijnych	Kilka razy w tygodniu	21	17	22	35	5	43
	Raz w tygodniu	13	20	26	35	6	412
	1–2 razy w miesiącu	14	19	24	35	9	147
	Kilka razy w roku	16	24	23	34	4	219
	W ogóle nie uczestniczy	15	10	31	41	3	130
Poglądy polityczne	Lewica	15	25	36	20	4	139
	Centrum	11	24	28	33	4	288
	Prawica	21	15	29	29	6	316
	Trudno powiedzieć	10	15	8	58	9	229

Tabela 2

		Stosunek do Andrzeja Dudy					Liczba osób
		Nieufność	Obojętność	Zaufanie	Nieznajomość	Trudno powiedzieć	
		%	%	%	%	%	
Ogółem		21	19	55	1	5	972
Płeć	Mężczyźni	20	20	56	1	3	469
	Kobiety	21	18	54	1	6	503
Wiek	18–24 lata	16	22	57		4	109
	25–34	21	21	51	1	6	192
	35–44	24	23	51	1	2	170
	45–54	18	18	58	0	6	151
	55–64	19	13	62	1	5	172
	65 lat i więcej	24	15	54	1	7	178
Miejsce zamieszkania	Wieś	15	15	62	1	6	384
	Miasto do 19 999	26	18	51	1	4	151
	20 000 – 99 999	23	24	48		5	177
	100 000 – 499 999	27	18	51		5	159
	500 000 i więcej mieszk.	23	23	52	1	1	101
Wykształcenie	Podstawowe / gimnazjalne	14	19	60	1	5	203
	Zasadnicze zawodowe	15	16	64	1	4	238
	Średnie	21	21	52	1	5	299
	Wyższe	32	17	45		6	231
Grupa społeczna i zawodowa	Kadra kier., spec. z wyższym wyksz.	33	19	43		5	113
	Średni personel, technicy	24	18	57		1	36
	Pracownicy adm.-biurowi	33	23	40		4	54
	Pracownicy usług	27	12	52	3	6	48
	Robotnicy wykwalifikowani	7	29	61	2	1	105
	Robotnicy niewykwalifik.	16	15	64		5	44
	Rolnicy	9	17	70		5	53
	Pracujący na własny rach.	14	24	56		6	39
	Bezrobotni	16	19	58	1	5	53
	Emeryci	26	15	53	1	5	211
	Renciści	12	7	73	1	6	69
	Uczniowie i studenci	17	22	54		7	74
Pracuje w:	Gospodynie domowe i inni	23	22	48		7	73
	inst. państw., publicznej	26	13	55	1	5	130
	spółce właścicieli prywatnych i państwa	16	25	57		1	86
	sekt. pryw. poza rolnict.	21	26	48	1	4	227
	prywatnym gosp. rolnym	8	12	75		6	60
Dochody na jedną osobę	Do 649 zł	14	17	65	1	3	133
	Od 650 do 999 zł	13	19	63	0	4	121
	Od 1000 do 1399 zł	19	21	57	1	1	161
	Od 1400 zł do 1999 zł	21	16	56		7	137
	2000 zł i więcej	38	21	39	0	1	148
Ocena własnych war. mater.	Złe	9	20	61	2	9	98
	Średnie	17	19	57	1	6	397
	Dobre	26	18	52	0	4	477
Udział w prakt. religijnych	Kilka razy w tygodniu	5	7	83		4	43
	Raz w tygodniu	14	15	64	1	6	412
	1–2 razy w miesiącu	20	21	52		7	147
	Kilka razy w roku	24	25	46	1	4	219
	W ogóle nie uczestniczy	41	20	34	2	3	130
Poglądy polityczne	Lewica	38	23	35	1	3	139
	Centrum	25	24	48	0	2	288
	Prawica	13	9	74		3	316
	Trudno powiedzieć	14	21	49	2	13	229

Tabela 3

		Stosunek do Piotra Dudy					Liczba osób
		Nieufność	Obojętność	Zaufanie	Nieznajomość	Trudno powiedzieć	
		%	%	%	%	%	
Ogółem		32	21	25	16	6	972
Płeć	Mężczyźni	33	20	29	12	6	469
	Kobiety	31	22	21	21	5	503
Wiek	18–24 lata	22	31	13	30	4	109
	25–34	28	26	23	18	5	192
	35–44	33	24	20	18	5	170
	45–54	34	22	25	9	9	151
	55–64	37	16	35	8	4	172
	65 lat i więcej	36	10	30	19	6	178
Miejsce zamieszkania	Wieś	25	19	30	19	7	384
	Miasto do 19 999	31	28	21	17	3	151
	20 000 – 99 999	35	21	23	15	6	177
	100 000 – 499 999	42	20	20	12	6	159
	500 000 i więcej mieszk.	41	19	24	14	2	101
Wykształcenie	Podstawowe / gimnazjalne	22	19	29	22	8	203
	Zasadnicze zawodowe	27	21	32	14	7	238
	Średnie	33	20	23	18	5	299
	Wyższe	44	24	17	11	4	231
Grupa społeczna i zawodowa	Kadra kier., spec. z wyższym wyksz.	41	21	17	15	5	113
	Średni personel, technicy	27	27	21	17	8	36
	Pracownicy adm.-biurowi	51	19	16	10	4	54
	Pracownicy usług	41	19	27	11	3	48
	Robotnicy wykwalifikowani	25	26	28	17	4	105
	Robotnicy niewykwalifik.	23	24	19	25	9	44
	Rolnicy	25	14	45	7	9	53
	Pracujący na własny rach.	46	19	21	12	2	39
	Bezrobotni	33	15	23	20	9	53
	Emeryci	35	14	30	16	5	211
	Renciści	23	17	41	13	6	69
	Uczniowie i studenci	17	37	12	29	5	74
Pracuje w:	Gospodynie domowe i inni	27	31	18	18	6	73
	inst. państw., publicznej	39	19	27	10	6	130
	spółce właścicieli prywatnych i państwa	31	25	22	19	3	86
	sekt. pryw. poza rolnict.	36	25	18	16	5	227
	prywatnym gosp. rolnym	23	11	47	10	9	60
Dochody na jedną osobę	Do 649 zł	24	15	32	23	5	133
	Od 650 do 999 zł	24	23	36	16	1	121
	Od 1000 do 1399 zł	34	20	25	16	4	161
	Od 1400 zł do 1999 zł	35	23	28	12	2	137
	2000 zł i więcej	54	16	14	12	4	148
Ocena własnych war. mater.	Złe	23	19	30	19	10	98
	Średnie	28	20	29	16	7	397
	Dobre	37	22	21	16	4	477
Udział w prakt. religijnych	Kilka razy w tygodniu	14	18	49	15	4	43
	Raz w tygodniu	24	24	30	16	6	412
	1–2 razy w miesiącu	33	18	24	18	7	147
	Kilka razy w roku	42	20	20	14	5	219
	W ogóle nie uczestniczy	45	17	14	20	4	130
Poglądy polityczne	Lewica	51	23	13	10	2	139
	Centrum	38	23	21	13	5	288
	Prawica	24	20	39	13	4	316
	Trudno powiedzieć	24	19	19	28	10	229

Tabela 4

		Stosunek do Jarosława Gowina					Liczba osób
		Nieufność	Obojętność	Zaufanie	Nieznajomość	Trudno powiedzieć	
		%	%	%	%	%	
Ogółem		26	26	27	17	5	972
Płeć	Mężczyźni	29	25	32	11	3	469
	Kobiety	23	28	22	22	6	503
Wiek	18–24 lata	18	28	20	27	8	109
	25–34	24	25	26	23	2	192
	35–44	20	39	22	14	5	170
	45–54	28	31	24	11	6	151
	55–64	33	18	33	12	5	172
	65 lat i więcej	29	18	32	17	4	178
Miejsce zamieszkania	Wieś	20	23	29	22	5	384
	Miasto do 19 999	31	29	24	11	5	151
	20 000 – 99 999	27	27	27	15	3	177
	100 000 – 499 999	28	31	23	14	3	159
	500 000 i więcej mieszk.	34	27	25	10	5	101
Wykształcenie	Podstawowe / gimnazjalne	17	23	27	27	6	203
	Zasadnicze zawodowe	22	23	29	19	6	238
	Średnie	31	25	25	14	4	299
	Wyższe	30	34	25	9	2	231
Grupa społeczna i zawodowa	Kadra kier., spec. z wyższym wyksz.	31	37	25	6	1	113
	Średni personel, technicy	15	34	21	20	10	36
	Pracownicy adm.-biurowi	31	30	25	9	5	54
	Pracownicy usług	42	24	19	9	7	48
	Robotnicy wykwalifikowani	21	33	25	20	1	105
	Robotnicy niewykwalifik.	16	25	23	33	3	44
	Rolnicy	15	26	34	18	7	53
	Pracujący na własny rach.	20	32	23	15	10	39
	Bezrobotni	23	15	23	37	4	53
	Emeryci	30	16	34	14	5	211
	Renciści	24	20	34	15	6	69
	Uczniowie i studenci	25	28	19	21	8	74
Pracuje w:	Gospodynie domowe i inni	24	35	20	18	4	73
	inst. państw., publicznej	25	37	22	13	3	130
	spółce właścicieli prywatnych i państwa	28	32	31	6	2	86
	sekt. pryw. poza rolnict.	25	30	22	19	4	227
	prywatnym gosp. rolnym	16	21	38	16	8	60
Dochody na jedną osobę	Do 649 zł	21	19	27	29	3	133
	Od 650 do 999 zł	20	28	29	20	3	121
	Od 1000 do 1399 zł	29	27	27	14	2	161
	Od 1400 zł do 1999 zł	31	22	32	10	4	137
	2000 zł i więcej	38	28	23	7	4	148
Ocena własnych war. mater.	Złe	27	22	29	16	7	98
	Średnie	25	26	25	19	5	397
	Dobre	26	27	27	15	4	477
Udział w prakt. religijnych	Kilka razy w tygodniu	9	9	56	24	3	43
	Raz w tygodniu	21	28	29	17	6	412
	1–2 razy w miesiącu	26	29	25	17	4	147
	Kilka razy w roku	32	26	21	16	5	219
	W ogóle nie uczestniczy	38	23	21	16	2	130
Poglądy polityczne	Lewica	46	23	18	11	2	139
	Centrum	27	32	24	14	3	288
	Prawica	22	23	40	12	4	316
	Trudno powiedzieć	18	26	16	31	9	229

Tabela 5

		Stosunek do Jarosława Kaczyńskiego					Liczba osób
		Nieufność	Obojętność	Zaufanie	Nieznajomość	Trudno powiedzieć	
		%	%	%	%	%	
Ogółem		50	15	32	0	3	972
Płeć	Mężczyźni	50	15	33	0	2	469
	Kobiety	50	15	31		3	503
Wiek	18–24 lata	55	16	23	2	5	109
	25–34	51	23	24		2	192
	35–44	60	16	24		1	170
	45–54	47	16	33		3	151
	55–64	44	11	43		2	172
	65 lat i więcej	46	9	42		4	178
Miejsce zamieszkania	Wieś	39	14	42		4	384
	Miasto do 19 999	55	17	25		3	151
	20 000 – 99 999	59	18	23		0	177
	100 000 – 499 999	57	12	28	1	1	159
	500 000 i więcej mieszk.	59	16	25		1	101
Wykształcenie	Podstawowe / gimnazjalne	39	12	45	1	4	203
	Zasadnicze zawodowe	40	16	41		3	238
	Średnie	57	15	25		3	299
	Wyższe	63	17	19		1	231
Grupa społeczna i zawodowa	Kadra kier., spec. z wyższym wyksz.	56	22	23			113
	Średni personel, technicy	60	21	18		1	36
	Pracownicy adm.-biurowi	73	20	7			54
	Pracownicy usług	72	8	18		2	48
	Robotnicy wykwalifikowani	41	27	29		3	105
	Robotnicy niewykwalifik.	47	9	40		4	44
	Rolnicy	37	4	53		6	53
	Pracujący na własny rach.	61	14	25			39
	Bezrobotni	39	12	49			53
	Emeryci	48	10	40		3	211
	Renciści	37	8	50		5	69
	Uczniowie i studenci	64	6	23	3	5	74
Pracuje w:	Gospodynie domowe i inni	41	31	24		5	73
	inst. państw., publicznej	53	25	22		1	130
	spółce właścicieli prywatnych i państwa	54	17	27		2	86
	sekt. pryw. poza rolnict.	60	18	21		1	227
	prywatnym gosp. rolnym	31	2	60		7	60
Dochody na jedną osobę	Do 649 zł	36	15	47		3	133
	Od 650 do 999 zł	38	18	43		1	121
	Od 1000 do 1399 zł	54	12	33		1	161
	Od 1400 zł do 1999 zł	57	12	30		1	137
	2000 zł i więcej	68	14	18		0	148
Ocena własnych war. mater.	Złe	36	15	45		3	98
	Średnie	47	15	35		3	397
	Dobre	56	15	27	0	2	477
Udział w prakt. religijnych	Kilka razy w tygodniu	12	11	73		4	43
	Raz w tygodniu	39	17	41	0	2	412
	1–2 razy w miesiącu	46	20	28		6	147
	Kilka razy w roku	66	10	22		2	219
	W ogóle nie uczestniczy	77	11	12			130
Poglądy polityczne	Lewica	70	13	16		2	139
	Centrum	62	18	20		0	288
	Prawica	35	12	52		1	316
	Trudno powiedzieć	44	18	29	1	8	229

Tabela 6

		Stosunek do Małgorzaty Kidawy-Błońskiej					Liczba osób
		Nieufność	Obojętność	Zaufanie	Nieznajomość	Trudno powiedzieć	
		%	%	%	%	%	
Ogółem		11	17	29	39	4	972
Płeć	Mężczyźni	13	19	28	36	4	469
	Kobiety	10	15	29	41	5	503
Wiek	18–24 lata	10	14	9	59	8	109
	25–34	6	18	19	58		192
	35–44	10	24	27	36	3	170
	45–54	13	18	34	27	8	151
	55–64	18	14	38	27	4	172
	65 lat i więcej	10	15	40	30	5	178
Miejsce zamieszkania	Wieś	10	13	26	47	5	384
	Miasto do 19 999	9	18	31	38	4	151
	20 000 – 99 999	9	23	32	33	4	177
	100 000 – 499 999	16	16	26	37	5	159
	500 000 i więcej mieszk.	16	23	34	24	3	101
Wykształcenie	Podstawowe / gimnazjalne	9	10	24	52	5	203
	Zasadnicze zawodowe	11	20	23	42	4	238
	Średnie	11	17	31	37	4	299
	Wyższe	14	21	35	27	4	231
Grupa społeczna i zawodowa	Kadra kier., spec. z wyższym wyksz.	14	22	37	22	5	113
	Średni personel, technicy	15	22	20	40	3	36
	Pracownicy adm.-biurowi	6	23	42	26	3	54
	Pracownicy usług	17	15	30	31	7	48
	Robotnicy wykwalifikowani	9	24	17	49		105
	Robotnicy niewykwalifik.	7	13	27	52	2	44
	Rolnicy	19	15	36	23	7	53
	Pracujący na własny rach.	15	9	36	39		39
	Bezrobotni	8	12	12	66	2	53
	Emeryci	12	15	40	29	5	211
	Renciści	10	10	31	41	8	69
	Uczniowie i studenci	10	17	8	57	8	74
Pracuje w:	Gospodynie domowe i inni	4	20	16	56	3	73
	inst. państw., publicznej	9	24	37	26	4	130
	spółce właścicieli prywatnych i państwa	14	15	30	39	1	86
	sekt. pryw. poza rolnict.	13	19	24	42	2	227
	prywatnym gosp. rolnym	18	10	33	30	8	60
Dochody na jedną osobę	Do 649 zł	10	12	20	56	2	133
	Od 650 do 999 zł	12	13	29	43	2	121
	Od 1000 do 1399 zł	13	17	29	39	2	161
	Od 1400 zł do 1999 zł	9	17	38	33	4	137
	2000 zł i więcej	17	20	35	25	3	148
Ocena własnych war. mater.	Złe	18	17	21	37	7	98
	Średnie	11	17	25	42	4	397
	Dobre	10	17	33	37	4	477
Udział w prakt. religijnych	Kilka razy w tygodniu	18	15	23	41	3	43
	Raz w tygodniu	13	19	26	38	5	412
	1–2 razy w miesiącu	9	16	30	40	6	147
	Kilka razy w roku	9	19	32	35	4	219
	W ogóle nie uczestniczy	8	14	33	42	2	130
Poglądy polityczne	Lewica	11	20	41	24	4	139
	Centrum	6	20	31	41	2	288
	Prawica	19	14	31	31	4	316
	Trudno powiedzieć	7	15	15	55	8	229

Tabela 7

		Stosunek do Joanny Kluzik-Rostkowskiej					Liczba osób
		Nieufność	Obojętność	Zaufanie	Nieznajomość	Trudno powiedzieć	
		%	%	%	%	%	
Ogółem		20	21	21	32	6	972
Płeć	Mężczyźni	23	23	22	29	5	469
	Kobiety	18	19	21	35	7	503
Wiek	18–24 lata	17	22	12	43	7	109
	25–34	13	29	13	42	3	192
	35–44	19	30	20	28	3	170
	45–54	20	16	24	29	12	151
	55–64	28	17	25	26	4	172
	65 lat i więcej	24	12	31	27	6	178
Miejsce zamieszkania	Wieś	18	18	21	39	5	384
	Miasto do 19 999	18	20	23	33	6	151
	20 000 – 99 999	21	26	19	27	7	177
	100 000 – 499 999	19	25	24	26	6	159
	500 000 i więcej mieszk.	33	20	21	23	3	101
Wykształcenie	Podstawowe / gimnazjalne	16	20	15	43	6	203
	Zasadnicze zawodowe	15	19	23	37	6	238
	Średnie	19	18	23	34	6	299
	Wyższe	31	28	24	14	4	231
Grupa społeczna i zawodowa	Kadra kier., spec. z wyższym wyksz.	35	26	21	13	4	113
	Średni personel, technicy	19	35	14	24	8	36
	Pracownicy adm.-biurowi	20	25	34	19	3	54
	Pracownicy usług	24	10	20	36	11	48
	Robotnicy wykwalifikowani	12	31	17	36	4	105
	Robotnicy niewykwalifik.	4	19	23	48	6	44
	Rolnicy	18	21	30	24	7	53
	Pracujący na własny rach.	21	19	17	37	6	39
	Bezrobotni	11	17	12	55	5	53
	Emeryci	25	15	30	25	5	211
	Renciści	22	12	23	36	7	69
	Uczniowie i studenci	19	27	12	34	7	74
Pracuje w:	Gospodynie domowe i inni	11	20	8	56	6	73
	inst. państw., publicznej	26	24	25	21	4	130
	spółce właścicieli prywatnych i państwa	15	27	20	29	8	86
	sekt. pryw. poza rolnict.	20	26	18	33	4	227
	prywatnym gosp. rolnym	21	19	28	24	8	60
Dochody na jedną osobę	Do 649 zł	11	16	20	47	6	133
	Od 650 do 999 zł	16	26	18	38	2	121
	Od 1000 do 1399 zł	23	19	24	27	7	161
	Od 1400 zł do 1999 zł	25	20	25	28	3	137
	2000 zł i więcej	31	25	22	20	3	148
Ocena własnych war. mater.	Złe	30	17	12	33	8	98
	Średnie	19	19	20	37	6	397
	Dobre	19	24	25	28	5	477
Udział w prakt. religijnych	Kilka razy w tygodniu	41	7	17	33	2	43
	Raz w tygodniu	21	22	19	31	7	412
	1–2 razy w miesiącu	17	24	18	34	7	147
	Kilka razy w roku	15	23	27	29	6	219
	W ogóle nie uczestniczy	19	16	24	37	3	130
Poglądy polityczne	Lewica	23	21	28	25	2	139
	Centrum	15	25	23	31	7	288
	Prawica	31	19	24	22	4	316
	Trudno powiedzieć	11	19	12	51	9	229

Tabela 8

		Stosunek do Ewy Kopacz					Liczba osób
		Nieufność	Obojętność	Zaufanie	Nieznajomość	Trudno powiedzieć	
		%	%	%	%	%	
Ogółem		34	17	46	1	2	972
Płeć	Mężczyźni	40	17	41	1	1	469
	Kobiety	28	17	51	0	4	503
Wiek	18–24 lata	44	17	32	4	4	109
	25–34	37	24	37		1	192
	35–44	34	17	48	1	1	170
	45–54	26	20	51		3	151
	55–64	34	11	52		3	172
	65 lat i więcej	29	15	53		2	178
Miejsce zamieszkania	Wieś	34	20	42	0	4	384
	Miasto do 19 999	26	19	52		3	151
	20 000 – 99 999	34	17	47	1	1	177
	100 000 – 499 999	33	11	53	1	1	159
	500 000 i więcej mieszk.	42	16	41		1	101
Wykształcenie	Podstawowe / gimnazjalne	34	13	47	2	3	203
	Zasadnicze zawodowe	34	18	46		3	238
	Średnie	33	20	45	0	2	299
	Wyższe	34	17	48		2	231
Grupa społeczna i zawodowa	Kadra kier., spec. z wyższym wyksz.	35	16	50			113
	Średni personel, technicy	38	19	40		3	36
	Pracownicy adm.-biurowi	31	14	55			54
	Pracownicy usług	39	16	43		2	48
	Robotnicy wykwalifikowani	41	28	29		2	105
	Robotnicy niewykwalifik.	21	19	57		3	44
	Rolnicy	41	21	35		3	53
	Pracujący na własny rach.	36	21	37	4	2	39
	Bezrobotni	25	10	64		1	53
	Emeryci	29	15	53		3	211
	Renciści	31	12	54		3	69
Pracuje w:	Uczniowie i studenci	44	15	34	3	4	74
	Gospodynie domowe i inni	28	22	43	3	5	73
	inst. państw., publicznej	29	16	54		1	130
	spółce właścicieli prywatnych i państwa	36	22	42			86
	sekt. pryw. poza rolnict. prywatnym gosp. rolnym	38	20	40	1	2	227
Dochody na jedną osobę	prywatnym gosp. rolnym	38	16	41		4	60
	Do 649 zł	31	13	54		2	133
	Od 650 do 999 zł	36	12	50		2	121
	Od 1000 do 1399 zł	30	22	47		1	161
	Od 1400 zł do 1999 zł	31	17	51		1	137
Ocena własnych war. mater.	2000 zł i więcej	35	12	52		0	148
	Złe	41	17	36		6	98
	Średnie	36	16	44	1	3	397
Udział w prakt. religijnych	Dobre	30	18	50	0	1	477
	Kilka razy w tygodniu	63	12	21		3	43
	Raz w tygodniu	36	17	43	0	3	412
	1–2 razy w miesiącu	29	18	47	1	4	147
	Kilka razy w roku	28	18	54		0	219
Poglądy polityczne	W ogóle nie uczestniczy	29	16	54	1	1	130
	Lewica	25	12	61		2	139
	Centrum	23	18	58		1	288
	Prawica	47	14	38		1	316
	Trudno powiedzieć	33	24	34	2	7	229

Tabela 9

		Stosunek do Janusza Korwin-Mikkego					Liczba osób
		Nieufność	Obojętność	Zaufanie	Nieznajomość	Trudno powiedzieć	
		%	%	%	%	%	
Ogółem		59	15	17	6	3	972
Płeć	Mężczyźni	57	14	22	4	2	469
	Kobiety	61	16	12	7	4	503
Wiek	18–24 lata	43	15	30	9	2	109
	25–34	47	18	26	9	1	192
	35–44	60	19	16	2	3	170
	45–54	62	17	13	5	3	151
	55–64	69	13	11	3	4	172
	65 lat i więcej	70	10	9	8	3	178
Miejsce zamieszkania	Wieś	56	15	16	9	4	384
	Miasto do 19 999	65	16	12	4	3	151
	20 000 – 99 999	63	12	18	5	3	177
	100 000 – 499 999	55	23	17	5		159
	500 000 i więcej mieszk.	62	11	26	1		101
Wykształcenie	Podstawowe / gimnazjalne	58	11	11	15	4	203
	Zasadnicze zawodowe	52	20	15	9	4	238
	Średnie	62	16	19	1	2	299
	Wyższe	64	13	22	1		231
Grupa społeczna i zawodowa	Kadra kier., spec. z wyższym wyksz.	63	15	20	1	1	113
	Średni personel, technicy	62	4	30	2	2	36
	Pracownicy adm.-biurowi	70	8	22			54
	Pracownicy usług	50	14	32	2	2	48
	Robotnicy wykwalifikowani	47	26	16	9	2	105
	Robotnicy niewykwalifik.	67	9	12	9	2	44
	Rolnicy	73	14	3	1	9	53
	Pracujący na własny rach.	56	14	25	3	2	39
	Bezrobotni	35	26	24	15		53
	Emeryci	70	12	8	7	4	211
	Renciści	58	20	12	9	2	69
	Uczniowie i studenci	46	13	32	7	2	74
Pracuje w:	Gospodynie domowe i inni	55	19	11	10	6	73
	inst. państw., publicznej	67	10	18	3	3	130
	spółce właścicieli prywatnych i państwa	56	13	28	3		86
	sekt. pryw. poza rolnict.	56	20	20	4	1	227
	prywatnym gosp. rolnym	68	8	10	5	9	60
Dochody na jedną osobę	Do 649 zł	45	17	19	16	4	133
	Od 650 do 999 zł	67	12	15	3	3	121
	Od 1000 do 1399 zł	59	15	19	3	2	161
	Od 1400 zł do 1999 zł	69	8	20	2	1	137
	2000 zł i więcej	67	12	19	0	1	148
Ocena własnych war. mater.	Złe	44	16	25	10	5	98
	Średnie	60	17	13	7	3	397
	Dobre	62	14	19	4	2	477
Udział w prakt. religijnych	Kilka razy w tygodniu	60	7	25	3	5	43
	Raz w tygodniu	59	16	15	7	3	412
	1–2 razy w miesiącu	58	16	17	5	4	147
	Kilka razy w roku	63	16	16	4	1	219
	W ogóle nie uczestniczy	55	15	20	9	1	130
Poglądy polityczne	Lewica	70	16	9	3	2	139
	Centrum	58	17	17	5	3	288
	Prawica	63	11	22	3	1	316
	Trudno powiedzieć	48	19	14	13	6	229

Tabela 10

		Stosunek do Pawła Kukiza					Liczba osób
		Nieufność	Obojętność	Zaufanie	Nieznajomość	Trudno powiedzieć	
		%	%	%	%	%	
Ogółem		28	24	38	7	4	972
Płeć	Mężczyźni	27	23	41	6	4	469
	Kobiety	29	25	34	9	4	503
Wiek	18–24 lata	18	18	55	6	4	109
	25–34	19	31	42	6	2	192
	35–44	25	25	46	2	3	170
	45–54	25	32	33	3	8	151
	55–64	35	21	32	9	3	172
	65 lat i więcej	40	16	24	17	3	178
Miejsce zamieszkania	Wieś	21	21	39	13	6	384
	Miasto do 19 999	26	31	36	5	2	151
	20 000 – 99 999	32	26	36	3	3	177
	100 000 – 499 999	32	25	37	5	1	159
	500 000 i więcej mieszk.	41	16	40	2		101
Wykształcenie	Podstawowe / gimnazjalne	26	17	29	22	6	203
	Zasadnicze zawodowe	24	21	43	9	3	238
	Średnie	27	26	41	2	4	299
	Wyższe	34	30	34	0	2	231
Grupa społeczna i zawodowa	Kadra kier., spec. z wyższym wyksz.	40	26	33		1	113
	Średni personel, technicy	22	38	34	2	3	36
	Pracownicy adm.-biurowi	27	32	36	1	4	54
	Pracownicy usług	23	36	36	1	4	48
	Robotnicy wykwalifikowani	17	23	52	6	1	105
	Robotnicy niewykwalifik.	20	22	47	2	8	44
	Rolnicy	29	24	36	4	7	53
	Pracujący na własny rach.	25	19	48	3	4	39
	Bezrobotni	20	20	41	17	2	53
	Emeryci	41	17	24	15	4	211
	Renciści	23	19	40	13	5	69
	Uczniowie i studenci	15	21	55	7	2	74
Pracuje w:	Gospodynie domowe i inni	21	32	35	6	6	73
	inst. państw., publicznej	26	34	34	3	3	130
	spółce właścicieli prywatnych i państwa	19	28	50	3		86
	sekt. pryw. poza rolnict.	29	23	43	2	4	227
	prywatnym gosp. rolnym	26	18	42	5	8	60
Dochody na jedną osobę	Do 649 zł	20	20	40	15	5	133
	Od 650 do 999 zł	22	21	43	12	2	121
	Od 1000 do 1399 zł	32	20	41	5	2	161
	Od 1400 zł do 1999 zł	35	20	39	4	2	137
	2000 zł i więcej	46	24	27	1	2	148
Ocena własnych war. mater.	Złe	25	21	35	13	6	98
	Średnie	25	24	37	9	5	397
	Dobre	30	24	38	5	2	477
Udział w prakt. religijnych	Kilka razy w tygodniu	22	21	42	12	3	43
	Raz w tygodniu	25	23	39	9	5	412
	1–2 razy w miesiącu	24	32	33	5	6	147
	Kilka razy w roku	32	21	41	4	2	219
	W ogóle nie uczestniczy	36	25	30	8	1	130
Poglądy polityczne	Lewica	42	24	29	4	2	139
	Centrum	29	22	42	6	1	288
	Prawica	26	21	43	5	5	316
	Trudno powiedzieć	19	30	30	14	7	229

Tabela 11

		Stosunek do Krzysztofa Kwiatkowskiego					Liczba osób
		Nieufność	Obojętność	Zaufanie	Nieznajomość	Trudno powiedzieć	
		%	%	%	%	%	
Ogółem		11	14	15	55	5	972
Płeć	Mężczyźni	13	15	17	50	4	469
	Kobiety	9	13	13	59	6	503
Wiek	18–24 lata	5	19	5	66	5	109
	25–34	5	12	10	72	1	192
	35–44	11	20	12	55	3	170
	45–54	11	13	15	53	8	151
	55–64	19	12	17	45	6	172
	65 lat i więcej	13	11	27	41	7	178
Miejsce zamieszkania	Wieś	8	12	13	61	5	384
	Miasto do 19 999	9	14	16	54	6	151
	20 000 – 99 999	15	18	17	47	3	177
	100 000 – 499 999	11	15	15	55	4	159
	500 000 i więcej mieszk.	16	14	17	49	4	101
Wykształcenie	Podstawowe / gimnazjalne	9	12	13	59	7	203
	Zasadnicze zawodowe	9	14	15	57	5	238
	Średnie	10	14	15	56	5	299
	Wyższe	16	17	16	47	3	231
Grupa społeczna i zawodowa	Kadra kier., spec. z wyższym wyksz.	18	20	10	47	4	113
	Średni personel, technicy	9	29	10	47	5	36
	Pracownicy adm.-biurowi	10	20	16	53	2	54
	Pracownicy usług	10	9	17	58	6	48
	Robotnicy wykwalifikowani	10	17	9	61	3	105
	Robotnicy niewykwalifik.	5	10	23	55	7	44
	Rolnicy	7	4	17	63	8	53
	Pracujący na własny rach.	13	13	24	49	2	39
	Bezrobotni	3	11	10	75	1	53
	Emeryci	16	11	25	41	7	211
	Renciści	14	11	11	56	8	69
	Uczniowie i studenci	3	20	4	66	6	74
Pracuje w:	Gospodynie domowe i inni	6	12	6	73	3	73
	inst. państw., publicznej	14	21	13	48	4	130
	spółce właścicieli prywatnych i państwa	8	12	15	60	5	86
	sekt. pryw. poza rolnict.	11	17	13	56	3	227
	prywatnym gosp. rolnym	8	3	18	62	9	60
Dochody na jedną osobę	Do 649 zł	7	11	15	63	4	133
	Od 650 do 999 zł	11	15	12	61	2	121
	Od 1000 do 1399 zł	12	17	14	54	3	161
	Od 1400 zł do 1999 zł	14	11	17	50	8	137
	2000 zł i więcej	18	15	22	43	3	148
Ocena własnych war. mater.	Złe	13	12	13	55	6	98
	Średnie	10	13	13	59	4	397
	Dobre	11	16	16	52	5	477
Udział w prakt. religijnych	Kilka razy w tygodniu	14	11	11	56	8	43
	Raz w tygodniu	11	15	15	54	5	412
	1–2 razy w miesiącu	9	14	15	54	8	147
	Kilka razy w roku	10	14	17	55	4	219
	W ogóle nie uczestniczy	11	12	13	61	2	130
Poglądy polityczne	Lewica	17	15	19	44	5	139
	Centrum	9	15	15	57	4	288
	Prawica	14	13	19	49	4	316
	Trudno powiedzieć	6	14	6	67	7	229

Tabela 12

		Stosunek do Leszka Millera					Liczba osób
		Nieufność	Obojętność	Zaufanie	Nieznajomość	Trudno powiedzieć	
		%	%	%	%	%	
Ogółem		41	24	28	3	3	972
Płeć	Mężczyźni	48	21	27	2	2	469
	Kobiety	34	27	29	5	5	503
Wiek	18–24 lata	35	27	22	9	8	109
	25–34	42	24	25	7	2	192
	35–44	42	28	26	1	2	170
	45–54	37	31	26	1	4	151
	55–64	38	21	38	1	2	172
	65 lat i więcej	48	17	28	3	5	178
Miejsce zamieszkania	Wieś	33	25	31	6	5	384
	Miasto do 19 999	43	23	27		6	151
	20 000 – 99 999	46	23	26	2	2	177
	100 000 – 499 999	41	26	30	2	1	159
	500 000 i więcej mieszk.	57	24	17	2		101
Wykształcenie	Podstawowe / gimnazjalne	32	21	34	8	5	203
	Zasadnicze zawodowe	39	25	30	3	4	238
	Średnie	40	28	26	2	4	299
	Wyższe	52	22	23	2	1	231
Grupa społeczna i zawodowa	Kadra kier., spec. z wyższym wyksz.	47	24	27	1	1	113
	Średni personel, technicy	47	20	29	2	2	36
	Pracownicy adm.-biurowi	44	35	20		1	54
	Pracownicy usług	43	21	29	1	6	48
	Robotnicy wykwalifikowani	33	34	26	4	3	105
	Robotnicy niewykwalifik.	43	26	19	8	4	44
	Rolnicy	41	19	31	3	5	53
	Pracujący na własny rach.	35	38	19		8	39
	Bezrobotni	41	20	34	5		53
	Emeryci	44	19	30	2	4	211
	Renciści	36	17	38	5	4	69
	Uczniowie i studenci	40	26	21	7	6	74
Pracuje w:	Gospodynie domowe i inni	32	25	31	8	4	73
	inst. państw., publicznej	33	32	30	3	3	130
	spółce właścicieli prywatnych i państwa	53	21	23	1	2	86
	sekt. pryw. poza rolnict.	42	29	23	3	3	227
	prywatnym gosp. rolnym	36	18	36	3	6	60
Dochody na jedną osobę	Do 649 zł	32	27	35	3	3	133
	Od 650 do 999 zł	36	24	36	2	2	121
	Od 1000 do 1399 zł	36	27	32	4	2	161
	Od 1400 zł do 1999 zł	51	23	24	0	1	137
	2000 zł i więcej	53	16	30		1	148
Ocena własnych war. mater.	Złe	40	26	27	3	4	98
	Średnie	40	25	27	5	4	397
	Dobre	42	23	29	3	3	477
Udział w prakt. religijnych	Kilka razy w tygodniu	58	7	28	2	4	43
	Raz w tygodniu	39	27	27	3	4	412
	1–2 razy w miesiącu	37	24	31	3	5	147
	Kilka razy w roku	40	22	33	2	2	219
	W ogóle nie uczestniczy	46	26	21	7	1	130
Poglądy polityczne	Lewica	32	27	39	1	2	139
	Centrum	40	25	30	2	2	288
	Prawica	52	21	25	1	2	316
	Trudno powiedzieć	32	26	23	9	9	229

Tabela 13

		Stosunek do Barbary Nowackiej					Liczba osób
		Nieufność	Obojętność	Zaufanie	Nieznajomość	Trudno powiedzieć	
		%	%	%	%	%	
Ogółem		8	16	18	53	5	972
Płeć	Mężczyźni	9	15	18	53	4	469
	Kobiety	7	16	18	53	5	503
Wiek	18–24 lata	6	15	11	60	9	109
	25–34	3	16	10	70	2	192
	35–44	7	20	19	51	3	170
	45–54	10	16	16	49	8	151
	55–64	13	13	27	41	5	172
	65 lat i więcej	11	15	24	46	4	178
Miejsce zamieszkania	Wieś	8	15	14	59	5	384
	Miasto do 19 999	6	13	22	54	5	151
	20 000 – 99 999	7	19	25	45	5	177
	100 000 – 499 999	11	17	17	50	5	159
	500 000 i więcej mieszk.	13	17	18	47	5	101
Wykształcenie	Podstawowe / gimnazjalne	7	13	12	63	5	203
	Zasadnicze zawodowe	10	15	15	57	3	238
	Średnie	7	16	20	50	7	299
	Wyższe	9	19	24	43	4	231
Grupa społeczna i zawodowa	Kadra kier., spec. z wyższym wyksz.	10	27	22	38	3	113
	Średni personel, technicy	2	14	16	59	10	36
	Pracownicy adm.-biurowi	4	19	27	45	5	54
	Pracownicy usług	4	12	16	57	11	48
	Robotnicy wykwalifikowani	9	16	8	66	2	105
	Robotnicy niewykwalifik.	5	17	19	57	2	44
	Rolnicy	9	13	21	50	6	53
	Pracujący na własny rach.	7	14	11	63	5	39
	Bezrobotni	10	11	5	74		53
	Emeryci	12	16	26	41	5	211
	Renciści	13	6	17	60	5	69
	Uczniowie i studenci	3	16	13	61	7	74
Pracuje w:	Gospodynie domowe i inni	7	13	16	58	5	73
	inst. państw., publicznej	9	22	21	43	5	130
	spółce właścicieli prywatnych i państwa	3	10	18	64	5	86
	sekt. pryw. poza rolnict.	7	20	15	55	4	227
	prywatnym gosp. rolnym	10	10	19	54	7	60
Dochody na jedną osobę	Do 649 zł	10	12	15	61	2	133
	Od 650 do 999 zł	9	17	18	54	3	121
	Od 1000 do 1399 zł	7	19	16	52	5	161
	Od 1400 zł do 1999 zł	11	10	21	54	4	137
	2000 zł i więcej	8	18	29	40	5	148
Ocena własnych war. mater.	Złe	16	11	17	52	4	98
	Średnie	9	16	16	55	4	397
	Dobre	6	16	20	51	6	477
Udział w prakt. religijnych	Kilka razy w tygodniu	18	15	9	51	7	43
	Raz w tygodniu	9	17	15	53	6	412
	1–2 razy w miesiącu	6	16	19	52	8	147
	Kilka razy w roku	7	18	23	49	3	219
	W ogóle nie uczestniczy	8	9	23	59	1	130
Poglądy polityczne	Lewica	5	18	31	42	4	139
	Centrum	6	20	18	52	4	288
	Prawica	15	15	21	45	4	316
	Trudno powiedzieć	5	10	6	71	8	229

Tabela 14

		Stosunek do Janusza Palikota					Liczba osób
		Nieufność	Obojętność	Zaufanie	Nieznajomość	Trudno powiedzieć	
		%	%	%	%	%	
Ogółem		56	21	18	2	2	972
Płeć	Mężczyźni	57	22	19	1	1	469
	Kobiety	55	21	18	4	3	503
Wiek	18–24 lata	54	18	19	5	4	109
	25–34	49	26	20	3	2	192
	35–44	55	24	18	1	1	170
	45–54	57	21	18		3	151
	55–64	62	18	17	1	2	172
	65 lat i więcej	58	18	17	5	2	178
Miejsce zamieszkania	Wieś	62	18	14	2	4	384
	Miasto do 19 999	50	29	17	2	2	151
	20 000 – 99 999	53	22	22	2	1	177
	100 000 – 499 999	45	29	21	5	1	159
	500 000 i więcej mieszk.	64	11	23	2		101
Wykształcenie	Podstawowe / gimnazjalne	61	15	15	6	2	203
	Zasadnicze zawodowe	55	24	14	3	3	238
	Średnie	53	22	21	1	3	299
	Wyższe	56	22	21		1	231
Grupa społeczna i zawodowa	Kadra kier., spec. z wyższym wyksz.	53	19	26		1	113
	Średni personel, technicy	58	25	17			36
	Pracownicy adm.-biurowi	54	32	14			54
	Pracownicy usług	51	22	24	1	2	48
	Robotnicy wykwalifikowani	46	32	19	1	1	105
	Robotnicy niewykwalifik.	55	13	22	3	6	44
	Rolnicy	71	17	7	2	3	53
	Pracujący na własny rach.	71	13	14		2	39
	Bezrobotni	48	27	22	2		53
	Emeryci	58	20	16	4	3	211
	Renciści	67	14	16	1	2	69
	Uczniowie i studenci	62	17	14	5	2	74
Pracuje w:	Gospodynie domowe i inni	42	22	21	8	7	73
	inst. państw., publicznej	49	25	21	2	2	130
	spółce właścicieli prywatnych i państwa	59	24	16			86
	sekt. pryw. poza rolnict.	52	25	21		1	227
	prywatnym gosp. rolnym	69	15	9	2	4	60
Dochody na jedną osobę	Do 649 zł	53	23	20	3	2	133
	Od 650 do 999 zł	52	23	20	3	2	121
	Od 1000 do 1399 zł	51	26	19	2	1	161
	Od 1400 zł do 1999 zł	61	20	16	1	2	137
	2000 zł i więcej	53	22	24	1		148
Ocena własnych war. mater.	Złe	69	16	9	2	4	98
	Średnie	55	23	16	3	2	397
	Dobre	54	21	22	2	2	477
Udział w prakt. religijnych	Kilka razy w tygodniu	81	4	12	1	2	43
	Raz w tygodniu	64	21	11	2	2	412
	1–2 razy w miesiącu	55	23	14	3	4	147
	Kilka razy w roku	48	18	31	2	1	219
	W ogóle nie uczestniczy	35	32	27	4	2	130
Poglądy polityczne	Lewica	41	25	32	1	2	139
	Centrum	50	28	19	2	1	288
	Prawica	68	16	15	1	0	316
	Trudno powiedzieć	56	18	13	6	6	229

Tabela 15

		Stosunek do Ryszarda Petru					Liczba osób
		Nieufność	Obojętność	Zaufanie	Nieznajomość	Trudno powiedzieć	
		%	%	%	%	%	
Ogółem		13	16	20	47	5	972
Płeć	Mężczyźni	17	16	21	42	4	469
	Kobiety	8	15	18	52	6	503
Wiek	18–24 lata	10	16	14	56	5	109
	25–34	9	17	15	57	2	192
	35–44	11	19	20	45	4	170
	45–54	11	20	19	42	8	151
	55–64	21	10	25	39	5	172
	65 lat i więcej	14	13	23	44	6	178
Miejsce zamieszkania	Wieś	12	11	13	59	5	384
	Miasto do 19 999	11	18	20	46	5	151
	20 000 – 99 999	15	21	22	36	6	177
	100 000 – 499 999	11	22	22	40	4	159
	500 000 i więcej mieszk.	18	11	35	33	3	101
Wykształcenie	Podstawowe / gimnazjalne	13	10	7	63	7	203
	Zasadnicze zawodowe	11	11	17	56	4	238
	Średnie	13	19	20	43	5	299
	Wyższe	14	20	32	30	4	231
Grupa społeczna i zawodowa	Kadra kier., spec. z wyższym wyksz.	15	23	34	26	3	113
	Średni personel, technicy	11	17	22	45	4	36
	Pracownicy adm.-biurowi	8	20	23	39	10	54
	Pracownicy usług	18	20	9	45	8	48
	Robotnicy wykwalifikowani	9	11	17	59	4	105
	Robotnicy niewykwalifik.	6	16	17	59	2	44
	Rolnicy	26	11	9	42	13	53
	Pracujący na własny rach.	12	12	23	50	2	39
	Bezrobotni	9	18	8	61	4	53
	Emeryci	16	13	25	40	6	211
	Renciści	15	10	12	58	5	69
	Uczniowie i studenci	7	23	16	52	2	74
Pracuje w:	Gospodynie domowe i inni	7	12	15	60	5	73
	inst. państw., publicznej	10	21	26	39	5	130
	spółce właścicieli prywatnych i państwa	17	19	15	44	5	86
	sekt. prywat. poza rolnict.	10	17	22	48	3	227
	prywatnym gosp. rolnym	22	8	11	46	13	60
Dochody na jedną osobę	Do 649 zł	13	17	13	54	3	133
	Od 650 do 999 zł	13	12	13	57	6	121
	Od 1000 do 1399 zł	12	17	18	49	4	161
	Od 1400 zł do 1999 zł	20	12	23	42	2	137
	2000 zł i więcej	12	19	38	27	4	148
Ocena własnych war. mater.	Złe	22	18	6	50	4	98
	Średnie	13	16	15	51	6	397
	Dobre	11	15	26	44	4	477
Udział w prakt. religijnych	Kilka razy w tygodniu	18	9	8	59	8	43
	Raz w tygodniu	14	16	18	48	5	412
	1–2 razy w miesiącu	9	19	17	50	5	147
	Kilka razy w roku	13	14	28	42	2	219
	W ogóle nie uczestniczy	11	13	20	48	8	130
Poglądy polityczne	Lewica	10	18	27	39	7	139
	Centrum	8	17	22	50	3	288
	Prawica	22	15	21	38	4	316
	Trudno powiedzieć	7	14	10	61	8	229

Tabela 16

		Stosunek do Janusza Piechocińskiego					Liczba osób
		Nieufność	Obojętność	Zaufanie	Nieznajomość	Trudno powiedzieć	
		%	%	%	%	%	
Ogółem		21	24	26	23	6	972
Płeć	Mężczyźni	26	24	26	20	4	469
	Kobiety	16	23	26	27	7	503
Wiek	18–24 lata	17	25	12	37	9	109
	25–34	18	31	15	31	5	192
	35–44	18	26	27	25	5	170
	45–54	21	27	31	15	6	151
	55–64	25	20	34	16	5	172
	65 lat i więcej	27	14	36	20	5	178
Miejsce zamieszkania	Wieś	17	23	27	27	6	384
	Miasto do 19 999	14	31	26	22	6	151
	20 000 – 99 999	25	21	28	22	4	177
	100 000 – 499 999	27	22	25	21	5	159
	500 000 i więcej mieszk.	31	22	23	19	5	101
Wykształcenie	Podstawowe / gimnazjalne	22	18	23	30	8	203
	Zasadnicze zawodowe	14	21	29	31	5	238
	Średnie	22	25	26	22	5	299
	Wyższe	27	30	27	12	4	231
Grupa społeczna i zawodowa	Kadra kier., spec. z wyższym wyksz.	26	32	25	11	6	113
	Średni personel, technicy	18	34	20	20	8	36
	Pracownicy adm.-biurowi	22	35	29	8	7	54
	Pracownicy usług	23	23	27	18	9	48
	Robotnicy wykwalifikowani	15	28	23	32	2	105
	Robotnicy niewykwalifik.	16	19	30	26	9	44
	Rolnicy	16	21	47	9	7	53
	Pracujący na własny rach.	31	24	19	26		39
	Bezrobotni	11	18	19	51	1	53
	Emeryci	27	17	32	20	4	211
	Renciści	24	12	33	22	9	69
	Uczniowie i studenci	19	28	8	37	8	74
Pracuje w:	Gospodynie domowe i inni	14	26	20	34	6	73
	inst. państw., publicznej	17	33	27	17	6	130
	spółce właścicieli prywatnych i państwa	22	29	25	20	4	86
	sekt. pryw. poza rolnict.	23	27	22	22	6	227
	prywatnym gosp. rolnym	18	17	44	14	8	60
Dochody na jedną osobę	Do 649 zł	14	15	30	33	7	133
	Od 650 do 999 zł	20	26	27	22	4	121
	Od 1000 do 1399 zł	21	22	29	23	5	161
	Od 1400 zł do 1999 zł	28	19	33	18	2	137
	2000 zł i więcej	30	24	24	19	3	148
Ocena własnych war. mater.	Złe	26	18	25	25	6	98
	Średnie	21	22	25	25	6	397
	Dobre	20	27	27	22	5	477
Udział w prakt. religijnych	Kilka razy w tygodniu	21	19	21	19	20	43
	Raz w tygodniu	18	26	28	23	5	412
	1–2 razy w miesiącu	23	19	30	20	8	147
	Kilka razy w roku	19	27	25	25	4	219
	W ogóle nie uczestniczy	30	17	22	29	2	130
Poglądy polityczne	Lewica	24	27	31	13	4	139
	Centrum	14	26	30	25	5	288
	Prawica	31	21	29	16	4	316
	Trudno powiedzieć	15	22	16	37	10	229

Tabela 17

		Stosunek do Małgorzaty Sadurskiej					Liczba osób
		Nieufność	Obojętność	Zaufanie	Nieznajomość	Trudno powiedzieć	
		%	%	%	%	%	
Ogółem		5	10	5	76	3	972
Płeć	Mężczyźni	6	11	7	73	3	469
	Kobiety	4	9	4	79	4	503
Wiek	18–24 lata	5	12	1	77	5	109
	25–34	1	10	6	84		192
	35–44	3	20	3	71	2	170
	45–54	3	9	6	77	6	151
	55–64	10	5	7	73	5	172
	65 lat i więcej	9	6	7	75	3	178
Miejsce zamieszkania	Wieś	3	7	6	81	3	384
	Miasto do 19 999	3	18	5	70	4	151
	20 000 – 99 999	5	10	7	75	3	177
	100 000 – 499 999	9	11	4	71	5	159
	500 000 i więcej mieszk.	8	9	4	76	3	101
Wykształcenie	Podstawowe / gimnazjalne	5	9	6	77	4	203
	Zasadnicze zawodowe	4	8	6	78	4	238
	Średnie	5	10	3	78	4	299
	Wyższe	6	13	7	72	2	231
Grupa społeczna i zawodowa	Kadra kier., spec. z wyższym wyksz.	5	13	5	76	1	113
	Średni personel, technicy	2	24		70	3	36
	Pracownicy adm.-biurowi	5	6	4	82	3	54
	Pracownicy usług	3	5	6	78	8	48
	Robotnicy wykwalifikowani	3	15	4	76	1	105
	Robotnicy niewykwalifik.		2	6	86	6	44
	Rolnicy	2	6	14	75	3	53
	Pracujący na własny rach.	7	11	5	76		39
	Bezrobotni	3	15	6	76	1	53
	Emeryci	9	7	7	74	3	211
	Renciści	5	1	6	84	3	69
	Uczniowie i studenci	2	15	2	74	6	74
Pracuje w:	Gospodynie domowe i inni	5	16	2	72	5	73
	inst. państw., publicznej	4	15	5	72	3	130
	spółce właścicieli prywatnych i państwa	4	9	4	78	5	86
	sekt. pryw. poza rolnict.	3	13	5	78	1	227
	prywatnym gosp. rolnym	2	4	13	76	4	60
Dochody na jedną osobę	Do 649 zł	4	11	9	73	2	133
	Od 650 do 999 zł	3	9	3	83	2	121
	Od 1000 do 1399 zł	7	11	7	72	3	161
	Od 1400 zł do 1999 zł	4	7	5	82	2	137
	2000 zł i więcej	9	12	3	75	1	148
Ocena własnych war. mater.	Złe	3	5	8	79	5	98
	Średnie	4	10	5	77	4	397
	Dobre	6	11	5	75	3	477
Udział w prakt. religijnych	Kilka razy w tygodniu	6	4	8	73	8	43
	Raz w tygodniu	4	12	7	74	4	412
	1–2 razy w miesiącu	3	9	3	80	5	147
	Kilka razy w roku	7	8	6	77	2	219
	W ogóle nie uczestniczy	7	10	1	82		130
Poglądy polityczne	Lewica	9	15	3	70	3	139
	Centrum	6	13	4	75	3	288
	Prawica	4	8	9	76	2	316
	Trudno powiedzieć	2	7	3	82	6	229

Tabela 18

		Stosunek do Grzegorza Schetyny					Liczba osób
		Nieufność	Obojętność	Zaufanie	Nieznajomość	Trudno powiedzieć	
		%	%	%	%	%	
Ogółem		23	24	35	12	5	972
Płeć	Mężczyźni	27	22	38	8	5	469
	Kobiety	19	26	33	16	6	503
Wiek	18–24 lata	25	29	17	21	8	109
	25–34	24	34	23	16	3	192
	35–44	25	30	31	7	6	170
	45–54	24	22	40	7	8	151
	55–64	22	19	46	9	4	172
	65 lat i więcej	19	10	51	15	4	178
Miejsce zamieszkania	Wieś	20	23	33	18	6	384
	Miasto do 19 999	26	23	36	9	6	151
	20 000 – 99 999	23	30	36	7	4	177
	100 000 – 499 999	25	22	36	12	6	159
	500 000 i więcej mieszk.	27	20	42	8	3	101
Wykształcenie	Podstawowe / gimnazjalne	18	18	36	22	7	203
	Zasadnicze zawodowe	19	24	33	17	7	238
	Średnie	28	24	35	9	5	299
	Wyższe	25	29	39	3	4	231
Grupa społeczna i zawodowa	Kadra kier., spec. z wyższym wyksz.	24	30	39	3	4	113
	Średni personel, technicy	25	33	22	13	8	36
	Pracownicy adm.-biurowi	21	29	42	4	4	54
	Pracownicy usług	36	26	31	5	2	48
	Robotnicy wykwalifikowani	23	35	25	15	3	105
	Robotnicy niewykwalifik.	29	18	22	22	9	44
	Rolnicy	22	18	39	8	13	53
	Pracujący na własny rach.	30	21	36	9	3	39
	Bezrobotni	20	26	23	22	8	53
	Emeryci	20	13	49	13	5	211
	Renciści	16	10	54	15	5	69
	Uczniowie i studenci	29	28	18	15	10	74
Pracuje w:	Gospodynie domowe i inni	19	38	24	18	2	73
	inst. państw., publicznej	21	30	34	9	6	130
	spółce właścicieli prywatnych i państwa	28	29	35	6	2	86
	sekt. pryw. poza rolnict.	28	29	28	11	4	227
	prywatnym gosp. rolnym	21	12	41	13	13	60
Dochody na jedną osobę	Do 649 zł	20	25	29	19	7	133
	Od 650 do 999 zł	28	29	26	14	3	121
	Od 1000 do 1399 zł	27	23	39	8	3	161
	Od 1400 zł do 1999 zł	23	19	45	10	4	137
	2000 zł i więcej	25	19	48	5	2	148
Ocena własnych war. mater.	Złe	23	24	33	13	8	98
	Średnie	26	25	31	13	6	397
	Dobre	21	23	40	12	5	477
Udział w prakt. religijnych	Kilka razy w tygodniu	31	10	44	13	2	43
	Raz w tygodniu	23	24	34	13	6	412
	1–2 razy w miesiącu	20	21	40	13	7	147
	Kilka razy w roku	23	27	35	9	6	219
	W ogóle nie uczestniczy	20	28	37	11	3	130
Poglądy polityczne	Lewica	25	24	43	5	3	139
	Centrum	18	27	40	12	2	288
	Prawica	31	16	40	7	7	316
	Trudno powiedzieć	18	30	19	24	9	229

Tabela 19

		Stosunek do Tomasza Siemoniaka					Liczba osób
		Nieufność	Obojętność	Zaufanie	Nieznajomość	Trudno powiedzieć	
		%	%	%	%	%	
Ogółem		7	19	24	46	4	972
Płeć	Mężczyźni	10	20	28	38	3	469
	Kobiety	5	17	20	53	6	503
Wiek	18–24 lata	8	17	9	57	9	109
	25–34	4	22	13	60	1	192
	35–44	6	29	18	42	6	170
	45–54	8	18	29	39	6	151
	55–64	8	12	35	40	4	172
	65 lat i więcej	10	12	35	40	3	178
Miejsce zamieszkania	Wieś	7	16	20	52	6	384
	Miasto do 19 999	6	22	26	41	5	151
	20 000 – 99 999	6	20	27	43	4	177
	100 000 – 499 999	6	23	21	47	2	159
	500 000 i więcej mieszk.	14	15	32	35	4	101
Wykształcenie	Podstawowe / gimnazjalne	7	15	17	55	6	203
	Zasadnicze zawodowe	7	15	24	50	4	238
	Średnie	6	18	27	46	3	299
	Wyższe	10	27	26	33	4	231
Grupa społeczna i zawodowa	Kadra kier., spec. z wyższym wyksz.	10	26	28	34	2	113
	Średni personel, technicy	6	21	20	51	1	36
	Pracownicy adm.-biurowi	4	21	30	37	7	54
	Pracownicy usług	10	29	21	30	10	48
	Robotnicy wykwalifikowani	3	24	21	52	1	105
	Robotnicy niewykwalifik.		12	24	62	2	44
	Rolnicy	15	9	20	48	8	53
	Pracujący na własny rach.	13	33	14	32	8	39
	Bezrobotni	8	21	8	62	1	53
	Emeryci	9	12	38	37	4	211
	Renciści	7	11	27	50	5	69
	Uczniowie i studenci	6	24	6	55	9	74
Pracuje w:	Gospodynie domowe i inni	1	12	13	67	6	73
	inst. państw., publicznej	5	25	29	38	3	130
	spółce właścicieli prywatnych i państwa	8	20	21	47	4	86
	sekt. pryw. poza rolnict.	6	27	21	43	3	227
	prywatnym gosp. rolnym	18	8	21	45	8	60
Dochody na jedną osobę	Do 649 zł	8	13	16	58	6	133
	Od 650 do 999 zł	7	19	21	50	3	121
	Od 1000 do 1399 zł	7	23	27	41	2	161
	Od 1400 zł do 1999 zł	10	19	28	40	3	137
	2000 zł i więcej	7	19	34	37	3	148
Ocena własnych war. mater.	Złe	16	12	19	51	2	98
	Średnie	7	18	20	50	4	397
	Dobre	5	20	28	42	5	477
Udział w prakt. religijnych	Kilka razy w tygodniu	8	11	25	47	8	43
	Raz w tygodniu	8	20	23	44	4	412
	1–2 razy w miesiącu	7	18	28	42	5	147
	Kilka razy w roku	4	18	26	49	3	219
	W ogóle nie uczestniczy	9	19	18	49	4	130
Poglądy polityczne	Lewica	9	21	29	36	4	139
	Centrum	3	24	25	45	4	288
	Prawica	13	18	28	38	4	316
	Trudno powiedzieć	3	12	14	65	7	229

Tabela 20

		Stosunek do Beaty Szydło					Liczba osób
		Nieufność	Obojętność	Zaufanie	Nieznajomość	Trudno powiedzieć	
		%	%	%	%	%	
Ogółem		29	20	37	9	5	972
Płeć	Mężczyźni	28	23	35	8	5	469
	Kobiety	30	17	38	10	5	503
Wiek	18–24 lata	27	27	21	20	5	109
	25–34	29	27	28	13	4	192
	35–44	32	23	33	5	7	170
	45–54	21	23	42	4	10	151
	55–64	30	13	47	8	2	172
	65 lat i więcej	34	10	44	8	4	178
Miejsce zamieszkania	Wieś	20	15	47	13	5	384
	Miasto do 19 999	35	20	33	8	4	151
	20 000 – 99 999	34	26	29	6	5	177
	100 000 – 499 999	34	24	27	9	5	159
	500 000 i więcej mieszk.	39	20	32	2	6	101
Wykształcenie	Podstawowe / gimnazjalne	17	19	42	18	4	203
	Zasadnicze zawodowe	19	16	45	12	8	238
	Średnie	33	22	35	6	4	299
	Wyższe	45	23	25	3	4	231
Grupa społeczna i zawodowa	Kadra kier., spec. z wyższym wyksz.	38	22	28	3	9	113
	Średni personel, technicy	34	25	31	9		36
	Pracownicy adm.-biurowi	47	19	26	4	4	54
	Pracownicy usług	36	18	31	8	6	48
	Robotnicy wykwalifikowani	21	26	37	12	4	105
	Robotnicy niewykwalifik.	24	15	39	13	10	44
	Rolnicy	18	14	53	8	7	53
	Pracujący na własny rach.	21	34	34	4	6	39
	Bezrobotni	16	24	33	21	6	53
	Emeryci	36	12	42	7	3	211
	Renciści	17	11	57	11	4	69
	Uczniowie i studenci	33	29	18	15	4	74
Pracuje w:	Gospodynie domowe i inni	21	27	36	10	6	73
	inst. państw., publicznej	36	22	31	6	5	130
	spółce właścicieli prywatnych i państwa	30	20	38	9	3	86
	sekt. pryw. poza rolnict.	30	27	28	8	7	227
	prywatnym gosp. rolnym	16	11	59	7	8	60
Dochody na jedną osobę	Do 649 zł	12	19	42	20	6	133
	Od 650 do 999 zł	20	17	50	9	3	121
	Od 1000 do 1399 zł	35	21	38	3	3	161
	Od 1400 zł do 1999 zł	40	15	35	4	5	137
	2000 zł i więcej	49	19	23	4	5	148
Ocena własnych war. mater.	Złe	12	23	48	10	7	98
	Średnie	27	18	40	11	4	397
	Dobre	35	21	31	8	5	477
Udział w prakt. religijnych	Kilka razy w tygodniu	7	7	73	8	5	43
	Raz w tygodniu	22	21	43	9	5	412
	1–2 razy w miesiącu	26	22	35	10	6	147
	Kilka razy w roku	43	17	27	8	4	219
	W ogóle nie uczestniczy	40	21	21	12	7	130
Poglądy polityczne	Lewica	49	21	23	4	3	139
	Centrum	35	25	27	10	4	288
	Prawica	20	14	57	5	4	316
	Trudno powiedzieć	23	21	29	17	10	229

Tabela 21

		Stosunek do Zbigniewa Ziobry					Liczba osób
		Niefunność	Obojętność	Zaufanie	Nieznajomość	Trudno powiedzieć	
		%	%	%	%	%	
Ogółem		39	22	30	6	4	972
Płeć	Mężczyźni	40	19	32	5	4	469
	Kobiety	37	25	27	6	5	503
Wiek	18–24 lata	30	30	23	9	8	109
	25–34	32	26	25	13	5	192
	35–44	46	21	28	3	2	170
	45–54	37	28	30	1	4	151
	55–64	45	16	32	2	5	172
	65 lat i więcej	40	13	37	5	4	178
Miejsce zamieszkania	Wieś	28	22	35	8	7	384
	Miasto do 19 999	37	24	34	1	4	151
	20 000 – 99 999	50	19	23	5	3	177
	100 000 – 499 999	46	19	23	8	4	159
	500 000 i więcej mieszk.	49	25	23	1	1	101
Wykształcenie	Podstawowe / gimnazjalne	24	21	35	13	7	203
	Zasadnicze zawodowe	32	22	35	7	4	238
	Średnie	43	22	27	3	4	299
	Wyższe	53	22	22	1	2	231
Grupa społeczna i zawodowa	Kadra kier., spec. z wyższym wyksz.	54	20	22	3	2	113
	Średni personel, technicy	35	31	26	4	4	36
	Pracownicy adm.-biurowi	50	24	25		1	54
	Pracownicy usług	41	34	24		2	48
	Robotnicy wykwalifikowani	29	31	29	9	2	105
	Robotnicy niewykwalifik.	25	19	46	6	4	44
	Rolnicy	27	17	41	4	11	53
	Pracujący na własny rach.	47	21	22	3	6	39
	Bezrobotni	34	19	29	11	7	53
	Emeryci	42	14	36	3	4	211
	Renciści	29	19	34	12	6	69
	Uczniowie i studenci	35	31	19	7	8	74
Pracuje w:	Gospodynie domowe i inni	40	20	24	10	5	73
	inst. państw., publicznej	40	26	28	3	3	130
	spółce właścicieli prywatnych i państwa	40	21	38			86
	sekt. pryw. poza rolnict.	40	30	22	6	3	227
	prywatnym gosp. rolnym	25	12	46	6	11	60
Dochody na jedną osobę	Do 649 zł	28	22	37	11	3	133
	Od 650 do 999 zł	25	25	38	6	7	121
	Od 1000 do 1399 zł	38	24	34	2	2	161
	Od 1400 zł do 1999 zł	48	17	31	4	1	137
	2000 zł i więcej	63	16	19		2	148
Ocena własnych war. mater.	Złe	34	24	33	4	5	98
	Średnie	35	21	32	7	5	397
	Dobre	42	22	27	5	4	477
Udział w prakt. religijnych	Kilka razy w tygodniu	14	19	62	1	4	43
	Raz w tygodniu	30	24	35	5	6	412
	1–2 razy w miesiącu	39	23	26	7	6	147
	Kilka razy w roku	49	16	25	7	4	219
	W ogóle nie uczestniczy	55	25	14	5	1	130
Poglądy polityczne	Lewica	58	15	24	2	2	139
	Centrum	46	26	19	6	3	288
	Prawica	31	19	44	2	3	316
	Trudno powiedzieć	28	24	26	12	10	229