

## Opinie o działalności parlamentu, prezydenta i PKW

Przedruk i rozpowszechnianie  
tej publikacji **w całości** dozwolone  
wyłącznie za zgodą CBOS.  
Wykorzystanie **fragmentów**  
**oraz danych empirycznych**  
wymaga podania źródła

Znak jakości przyznany CBOS przez Organizację Firm Badania Opinii i Rynku 9 stycznia 2015 roku



Fundacja Centrum Badania Opinii Społecznej  
ul. Świętojerska 5/7, 00-236 Warszawa  
e-mail: sekretariat@cbos.pl; info@cbos.pl  
<http://www.cbos.pl>  
(48 22) 629 35 69

Co miesiąc pytamy Polaków o opinię na temat działalności parlamentu i prezydenta. Po wyborach interesowało nas także to, jak postrzegają oni pracę Państwowej Komisji Wyborczej. W listopadzie odnotowaliśmy lepsze niż w ubiegłym miesiącu oceny działalności kończącego kadencję Sejmu i wyraźną poprawę wizerunku PKW<sup>1</sup>.

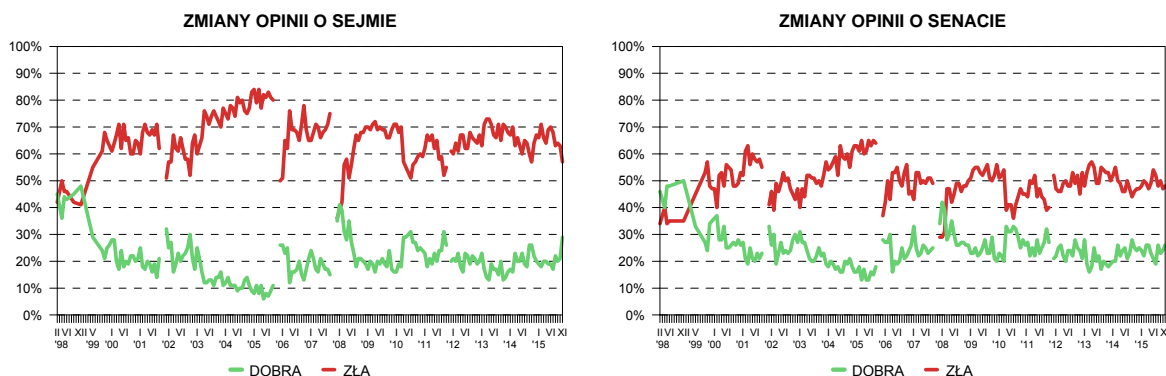
### OCENY DZIAŁALNOŚCI PARLAMENTU

W ciągu minionych czterech lat parlament był na ogół oceniany krytycznie, co zaznacza się również w jego ostatnich, listopadowych notowaniach. Można jednak zauważyć, że w stosunku do ubiegłego miesiąca poprawiły się oceny kończącego swoją działalność Sejmu VII kadencji – o 8 punktów procentowych (do 29%) zwiększył się odsetek osób wypowiadających się o niej z aprobatą, jednocześnie o 6 punktów (do 57%) zmniejszyła się grupa tych, które są z niej niezadowolone. Notowania izby wyższej są zbliżone do zeszłomiesięcznych. Działalność Senatu VIII kadencji dobrze ocenia co czwarty badany (26%), a źle – mniej więcej co drugi (48%).

Tabela 1

Oceniane instytucje	Oceny	Wskazania respondentów według terminów badań													Zmiany X–XI '15
		2014		2015											
		XI	XII	I	II	III	IV	V	VI	VII	VIII	IX	X	XI	
		w procentach													
Sejm	dobra	22	20	19	18	20	20	19	19	17	22	20	21	29	+8
	zła	64	67	66	71	66	64	69	70	68	63	64	63	57	–6
	Trudno powiedzieć	14	13	15	11	14	16	12	11	15	15	16	16	14	–2
Senat	dobra	24	25	24	22	26	26	23	21	19	26	23	24	26	+2
	zła	47	47	48	50	49	47	49	54	52	48	50	47	48	+1
	Trudno powiedzieć	29	28	28	28	25	27	28	25	29	26	27	29	26	–3

<sup>1</sup> Badanie „Aktualne problemy i wydarzenia” (306) przeprowadzono metodą wywiadów bezpośrednich (face-to-face) wspomaganymi komputerowo (CAPI) w dniach 5–11 listopada 2015 roku na liczącej 951 osób reprezentatywnej próbie losowej dorosłych mieszkańców Polski.



Działalność posłów i senatorów lepiej niż inni oceniają mieszkańcy dużych miast (od 100 tys. do 499 tys.), osoby dobrze sytuowane, nieuczestniczące w praktykach religijnych oraz identyfikujące się z polityczną lewicą, natomiast do niezadowolonych zalicza się relatywnie wielu najmłodszych badanych, respondentów znajdujących się w złej sytuacji materialnej oraz deklarujących poglądy prawicowe. Z aprobatą o pracy Sejmu VII kadencji wypowiada się większość elektoratu PO z ostatnich wyborów parlamentarnych, zwolennicy Nowoczesnej są co do tego podzieleni, natomiast głosujący 25 października na listy PiS lub na komitet Pawła Kukiza w znacznej większości odnoszą się negatywnie do efektów pracy posłów. Można dodać, że złe oceny izby niższej przeważają także wśród osób, które nie wzięły udziału w wyborach.

Tabela 2

Elektoraty partyjne określone na podstawie deklaracji głosowania w wyborach parlamentarnych	Oceny działalności Sejmu		
	dobra	zła	Trudno powiedzieć
	w procentach		
PO	69	25	6
Nowoczesna	50	48	2
PiS	12	77	11
Kukiz'15	10	80	11
Niegłosujący	26	55	20

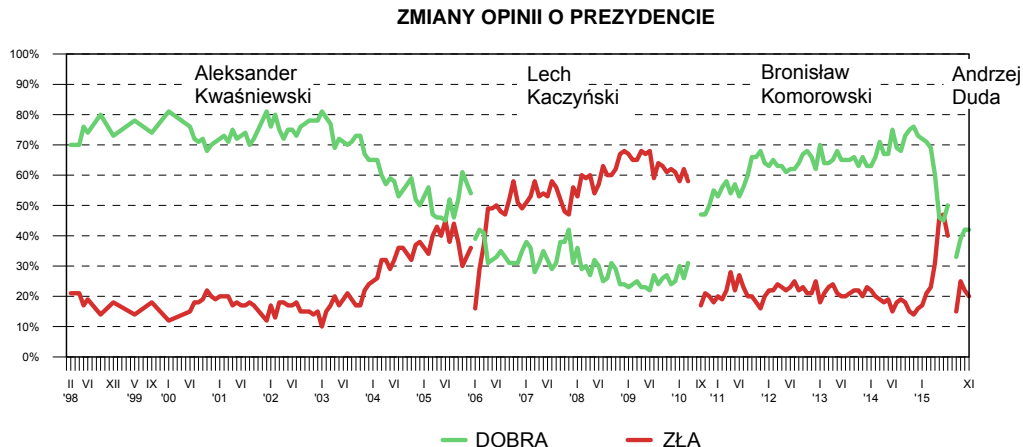
### OCENY DZIAŁALNOŚCI PREZYDENTA

Przez ostatnie trzy miesiące notowania głowy państwa pozostają względnie stabilne. O prezydenturze Andrzeja Dudy dobrze wypowiada się ponad dwie piąte Polaków (42%), natomiast jedna piąta (20%) wyraża opinię negatywną. Od września nie zmniejsza się relatywnie wysoki odsetek osób niemających wyrobionego zdania o działalności prezydenta (38%).

Tabela 3

Oceny działalności prezydenta	Wskazania respondentów według terminów badań													Zmiany X–XI '15
	2014			2015										
	XI	XII	I	II	III	IV	V	VI	VII	VIII	IX	X	XI	
	w procentach													
Dobra	76	73	72	71	69	60	46	45	50	33	39	42	42	0
Zła	14	16	17	21	23	31	46	47	40	15	25	22	20	-2
Trudno powiedzieć	10	11	11	8	8	9	8	8	10	52	36	36	38	+2

Do lipca 2015 roku oceny dotyczyły prezydenta Bronisława Komorowskiego



Uznanie dla prezydentury Andrzeja Dudy częściej niż inni wyrażają młodzi respondenci (do 34 roku życia), mieszkańcy wsi, osoby najslabiej wykształcone, uczestniczące w praktykach religijnych kilka razy w tygodniu i deklarujące prawicowe sympatie polityczne. Natomiast pod względem niezadowolenia z działalności głowy państwa wyróżniają się mieszkańcy najmniejszych (poniżej 20 tys.) i dużych (od 100 tys. do 499 tys.) miast, mający wyższe wykształcenie, badani z gospodarstw domowych o najwyższych dochodach *per capita*, nieuczestniczący w praktykach religijnych oraz identyfikujący się

z lewicą. Obecną prezydenturę chwali zdecydowana większość wyborców PiS, a także przeważająca część tych, którzy zagłosowali na listy komitetu Kukiz'15. Z kolei elektorat PO i Nowoczesnej z ostatnich wyborów częściej odnosi się do niej krytycznie niż z aprobatą.

Tabela 4

Elektoraty partyjne określone na podstawie deklaracji głosowania w wyborach parlamentarnych	Oceny działalności prezydenta Andrzeja Dudy		
	dobra	zła	Trudno powiedzieć
	w procentach		
PiS	72	3	25
Kukiz'15	39	20	40
PO	26	37	37
Nowoczesna	20	32	48
Niegłosujący	34	20	46

Zadowoleni z działalności Andrzeja Dudy jako głowy państwa stanowią dwie trzecie jego wyborców z II tury wyborów prezydenckich i jedną piątą głosujących wówczas na Bronisława Komorowskiego. Wśród tych drugich najliczniejsi są jednak respondenci niezadowoleni z obecnej prezydentury lub niemający jeszcze o niej wyrobionej opinii.

Tabela 5

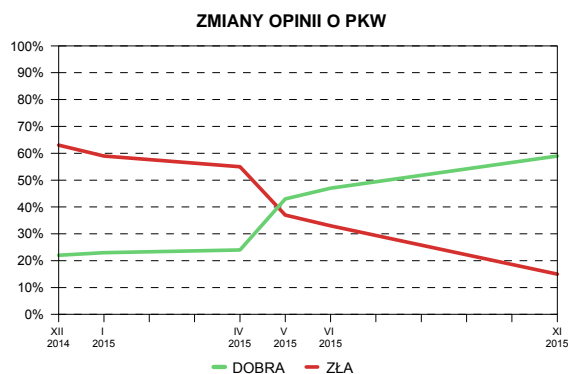
Elektoraty w II turze wyborów prezydenckich w 2015 roku	Oceny działalności prezydenta Andrzeja Dudy		
	dobra	zła	Trudno powiedzieć
	w procentach		
Głosujący na Andrzeja Dudę	67	4	29
Głosujący na Bronisława Komorowskiego	21	42	36
Niegłosujący	34	19	47

#### **OCENY DZIAŁALNOŚCI PAŃSTWOWEJ KOMISJI WYBORCZEJ**

Po wyborach do Sejmu i Senatu znacząco wzrosło zaufanie do Państwowej Komisji Wyborczej. Jej pracę ocenia pozytywnie blisko sześciu na dziesięciu Polaków (59%), czyli o 12 punktów procentowych więcej niż po II turze tegorocznych wyborów prezydenckich i aż o 37 punktów więcej niż w grudniu, po zeszłorocznych wyborach samorządowych. Odsetek deklarujących negatywną opinię o działalności tej instytucji zmniejszył się od poprzedniego pomiaru przeprowadzonego w czerwcu niemal dwukrotnie (obecnie 15%).

Tabela 6

Oceny działalności Państwowej Komisji Wyborczej	Wskazania respondentów według terminów badań					
	XII 2014	I 2015	IV 2015	V 2015	VI 2015	XI 2015
	w procentach					
Dobra	22	23	24	43	47	59
Zła	63	59	55	37	33	15
Trudno powiedzieć	15	18	21	20	20	26



Funkcjonowanie PKW częściej krytykują osoby o poglądach prawicowych niż badani identyfikujący się z lewicą lub centrum. Najczęściej pozytywnie o pracy Państwowej Komisji Wyborczej wypowiadają się respondenci głosujący 25 października na komitet Ryszarda Petru lub PO, z kolei najwięcej głosów krytyki obserwujemy wśród zwolenników Pawła Kukiza oraz PiS.

Tabela 7

Elektoraty partyjne określone na podstawie deklaracji głosowania w wyborach parlamentarnych	Oceny działalności Państwowej Komisji Wyborczej		
	dobra	zła	Trudno powiedzieć
	w procentach		
Nowoczesna	88	6	6
PO	78	5	17
PiS	61	21	18
Kukiz'15	51	27	22
Niegłosujący	43	14	43



Ostatnie notowania Sejmu VII kadencji są nieco lepsze od wcześniejszych, co jednak nie zmienia faktu, że działalność obu izb ustępującego parlamentu jest na finiszu oceniana na

ogół negatywnie. Takie nastawienie utrzymywało się wśród Polaków przez cały okres jego pracy.

Oceny działalności nowego prezydenta pozostają od września stosunkowo stabilne. Wprawdzie prezydentura Andrzeja Dudy dwukrotnie częściej spotyka się z uznaniem obywateli niż z dezaprobatą, to jednak nadal blisko dwie piąte badanych nie wyrobiło sobie o niej zdania i, co ciekawe, ten odsetek od trzech miesięcy w zasadzie się nie zmienia.

Organizacja wyborów parlamentarnych, podobnie jak wcześniej wyborów głowy państwa, wyraźnie przełożyła się na poprawę wizerunku PKW, który ucierpiał po ubiegłorocznych problemach z liczeniem głosów. Zaufanie do tej instytucji ma obecnie niemal trzy piąte Polaków, choć warto podkreślić, że nadal jest ono w pewnym stopniu zróżnicowane w zależności od deklarowanych poglądów politycznych i preferencji partyjnych.

Opracował  
Michał FELIKSIĄK



## A N E K S

Tabela 1

		Jak by Pan(i) ocenił(a) działalność kończącego kadencję Sejmu?			Liczba osób
		Dobrze	Źle	Trudno powiedzieć	
		%	%	%	
Ogółem		29	57	14	949
Płeć	Mężczyźni	29	61	10	450
	Kobiety	30	54	16	499
Wiek	18–24 lata	21	67	12	97
	25–34	28	62	9	181
	35–44	31	55	14	172
	45–54	27	58	15	141
	55–64	31	56	13	166
	65 lat i więcej	33	49	18	191
Miejsce zamieszkania	Wieś	23	60	18	379
	Miasto do 19 999	35	52	13	143
	20 000 – 99 999	30	60	9	171
	100 000 – 499 999	38	49	12	162
	500 000 i więcej mieszk.	30	62	7	93
Wykształcenie	Podstawowe / gimnazjalne	26	52	22	193
	Zasadnicze zawodowe	26	58	16	232
	Średnie	30	58	12	286
	Wyższe	34	60	6	238
Grupa społeczna i zawodowa	Kadra kier., spec. z wyższym wyksz.	39	56	5	119
	Średni personel, technicy	18	71	11	32
	Pracownicy adm.-biurowi	26	59	15	72
	Pracownicy usług	30	62	8	54
	Robotnicy wykwalifikowani	22	64	14	101
	Robotnicy niewykwalifik.	22	56	22	44
	Rolnicy	32	47	21	32
	Pracujący na własny rach.	31	53	16	43
	Bezrobotni	24	68	7	78
	Emeryci	33	49	18	229
	Renciści	51	39	10	51
	Uczniowie i studenci	19	70	11	44
	Gospodynie domowe i inni	17	64	19	51
Pracuje w:	inst. państw., publicznej	31	62	7	128
	spółce właścicieli prywatnych i państwa	28	58	14	81
	sekt. pryw. poza rolnict.	27	61	12	260
	prywatnym gosp. rolnym	34	44	23	32
Dochody na jedną osobę	Do 649 zł	24	56	20	131
	Od 650 do 999 zł	26	58	15	130
	Od 1000 do 1399 zł	23	68	9	153
	Od 1400 zł do 1999 zł	39	51	10	165
	2000 zł i więcej	35	56	9	151
Ocena własnych war. mater.	Źle	19	62	19	103
	Średnie	26	57	17	374
	Dobre	34	56	10	472
Udział w prakt. religijnych	Kilka razy w tygodniu	29	61	10	48
	Raz w tygodniu	27	59	14	414
	1–2 razy w miesiącu	23	65	12	136
	Kilka razy w roku	32	55	14	209
	W ogóle nie uczestniczy	38	49	12	134
Poglądy polityczne	Lewica	45	44	11	144
	Centrum	35	55	10	296
	Prawica	23	68	9	336
	Trudno powiedzieć	20	50	30	173

Tabela 2

		Jak by Pan(i) ocenił(a) działalność kończącego kadencję Senatu?			Liczba osób
		Dobrze	Źle	Trudno powiedzieć	
		%	%	%	
Ogółem		26	48	26	948
Płeć	Mężczyźni	25	52	23	449
	Kobiety	26	44	30	499
Wiek	18–24 lata	20	57	23	97
	25–34	26	48	26	181
	35–44	26	49	24	172
	45–54	27	46	27	141
	55–64	22	52	26	165
	65 lat i więcej	30	39	31	191
Miejsce zamieszkania	Wieś	22	48	31	379
	Miasto do 19 999	27	51	22	143
	20 000 – 99 999	23	56	21	171
	100 000 – 499 999	33	42	25	162
	500 000 i więcej mieszk.	32	37	31	93
Wykształcenie	Podstawowe / gimnazjalne	19	46	35	193
	Zasadnicze zawodowe	21	49	30	231
	Średnie	28	49	23	286
	Wyższe	34	46	20	238
Grupa społeczna i zawodowa	Kadra kier., spec. z wyższym wyksz.	39	35	26	119
	Średni personel, technicy	19	56	26	32
	Pracownicy adm.-biurowi	23	48	29	72
	Pracownicy usług	21	58	21	54
	Robotnicy wykwalifikowani	22	53	25	101
	Robotnicy niewykwalifik.	11	47	42	44
	Rolnicy	26	45	29	32
	Pracujący na własny rach.	33	44	23	43
	Bezrobotni	25	56	20	78
	Emeryci	28	43	30	229
	Renciści	32	44	24	50
	Uczniowie i studenci	16	61	22	44
	Gospodynie domowe i inni	16	57	27	51
Pracuje w:	inst. państw., publicznej	34	42	24	128
	spółce właścicieli prywatnych i państwa	20	54	26	81
	sekt. pryw. poza rolnict.	24	48	27	260
	prywatnym gosp. rolnym	34	43	23	32
Dochody na jedną osobę	Do 649 zł	19	46	36	131
	Od 650 do 999 zł	24	54	22	129
	Od 1000 do 1399 zł	17	63	20	153
	Od 1400 zł do 1999 zł	35	40	25	165
	2000 zł i więcej	33	41	26	151
Ocena własnych war. mater.	Źłe	13	53	35	103
	Średnie	20	49	31	373
	Dobre	33	46	22	472
Udział w prakt. religijnych	Kilka razy w tygodniu	17	52	31	48
	Raz w tygodniu	25	49	26	414
	1–2 razy w miesiącu	23	54	23	136
	Kilka razy w roku	27	44	29	209
	W ogóle nie uczestniczy	31	42	27	134
Poglądy polityczne	Lewica	36	36	28	144
	Centrum	29	49	22	296
	Prawica	22	57	22	335
	Trudno powiedzieć	19	37	44	173

Tabela 3

		Jak by Pan(i) ocenił(a) działalność prezydenta Andrzeja Dudy?			Liczba osób
		Dobrze	Źle	Trudno powiedzieć	
		%	%	%	
Ogółem		42	20	38	949
Płeć	Mężczyźni	46	19	35	450
	Kobiety	39	21	39	499
Wiek	18–24 lata	50	16	34	97
	25–34	48	17	35	181
	35–44	35	21	44	172
	45–54	41	18	41	141
	55–64	38	25	36	166
	65 lat i więcej	45	21	35	191
Miejsce zamieszkania	Wieś	51	11	38	379
	Miasto do 19 999	38	29	33	143
	20 000 – 99 999	35	19	46	171
	100 000 – 499 999	35	26	39	162
	500 000 i więcej mieszk.	42	32	26	93
Wykształcenie	Podstawowe / gimnazjalne	47	11	42	193
	Zasadnicze zawodowe	43	19	38	232
	Średnie	43	20	37	286
	Wyższe	37	29	33	238
Grupa społeczna i zawodowa	Kadra kier., spec. z wyższym wyksz.	35	31	34	119
	Średni personel, technicy	38	15	47	32
	Pracownicy adm.-biurowi	28	26	45	72
	Pracownicy usług	42	11	47	54
	Robotnicy wykwalifikowani	50	17	32	101
	Robotnicy niewykwalifik.	27	23	50	44
	Rolnicy	44	10	46	32
	Pracujący na własny rach.	47	7	46	43
	Bezrobotni	46	26	28	78
	Emeryci	46	20	34	229
	Renciści	34	25	41	51
	Uczniowie i studenci	51	13	37	44
	Gospodynie domowe i inni	55	11	34	51
Pracuje w:	inst. państw., publicznej	35	23	41	128
	spółce właścicieli prywatnych i państwa	45	19	36	81
	sekt. pryw. poza rolnict.	39	21	40	260
	prywatnym gosp. rolnym	46	13	41	32
	Do 649 zł	38	21	40	131
Dochody na jedną osobę	Od 650 do 999 zł	48	11	41	130
	Od 1000 do 1399 zł	47	20	33	153
	Od 1400 zł do 1999 zł	46	23	31	165
	2000 zł i więcej	40	29	31	151
	Ocena własnych war. mater.	Źle	42	19	38
Średnie		41	18	40	374
Dobre		43	22	35	472
Udział w prakt. religijnych	Kilka razy w tygodniu	61	9	29	48
	Raz w tygodniu	49	17	33	414
	1–2 razy w miesiącu	43	14	42	136
	Kilka razy w roku	36	22	42	209
	W ogóle nie uczestniczy	24	36	40	134
Poglądy polityczne	Lewica	26	40	34	144
	Centrum	32	24	44	296
	Prawica	65	11	24	336
	Trudno powiedzieć	31	15	55	173

Tabela 4

		Jak by Pan(i) ocenił(a) działalność Państwowej Komisji Wyborczej (PKW)?			Liczba osób
		Dobrze	Źle	Trudno powiedzieć	
		%	%	%	
Ogółem		59	15	26	949
Płeć	Mężczyźni	62	16	22	450
	Kobiety	57	14	29	499
Wiek	18–24 lata	57	12	31	97
	25–34	56	19	25	181
	35–44	59	18	23	172
	45–54	66	10	25	141
	55–64	59	14	26	166
	65 lat i więcej	59	14	28	191
Miejsce zamieszkania	Wieś	57	14	29	379
	Miasto do 19 999	49	20	31	143
	20 000 – 99 999	61	12	27	171
	100 000 – 499 999	62	16	22	162
	500 000 i więcej mieszk.	78	12	10	93
Wykształcenie	Podstawowe / gimnazjalne	48	9	43	193
	Zasadnicze zawodowe	53	14	33	232
	Średnie	64	17	19	286
	Wyższe	69	18	13	238
Grupa społeczna i zawodowa	Kadra kier., spec. z wyższym wyksz.	68	21	11	119
	Średni personel, technicy	67	9	24	32
	Pracownicy adm.-biurowi	67	20	13	72
	Pracownicy usług	45	19	36	54
	Robotnicy wykwalifikowani	57	19	24	101
	Robotnicy niewykwalifik.	45	6	49	44
	Rolnicy	39	10	51	32
	Pracujący na własny rach.	74	6	20	43
	Bezrobotni	55	13	32	78
	Emeryci	60	13	26	229
	Renciści	63	12	25	51
	Uczniowie i studenci	58	9	33	44
	Gospodynie domowe i inni	56	19	25	51
Pracuje w:	inst. państw., publicznej	73	15	12	128
	spółce właścicieli prywatnych i państwa	53	18	28	81
	sekt. pryw. poza rolnict.	57	18	26	260
	prywatnym gosp. rolnym	52	7	42	32
Dochody na jedną osobę	Do 649 zł	51	12	37	131
	Od 650 do 999 zł	67	9	24	130
	Od 1000 do 1399 zł	55	22	23	153
	Od 1400 zł do 1999 zł	64	12	24	165
	2000 zł i więcej	71	16	12	151
Ocena własnych war. mater.	Źłe	52	9	39	103
	Średnie	50	16	34	374
	Dobre	68	15	17	472
Udział w prakt. religijnych	Kilka razy w tygodniu	64	21	15	48
	Raz w tygodniu	58	17	25	414
	1–2 razy w miesiącu	64	14	22	136
	Kilka razy w roku	60	12	28	209
	W ogóle nie uczestniczy	57	12	32	134
Poglądy polityczne	Lewica	71	9	20	144
	Centrum	64	12	24	296
	Prawica	63	21	16	336
	Trudno powiedzieć	35	12	53	173