

Nastroje społeczne w listopadzie

Przedruk i rozpowszechnianie
tej publikacji **w całości** dozwolone
wyłącznie za zgodą CBOS.
Wykorzystanie **fragmentów**
oraz danych empirycznych
wymaga podania źródła

Znak jakości przyznany CBOS przez Organizację Firm Badania Opinii i Rynku 9 stycznia 2015 roku



Fundacja Centrum Badania Opinii Społecznej
ul. Świętojerska 5/7, 00-236 Warszawa
e-mail: sekretariat@cbos.pl; info@cbos.pl
<http://www.cbos.pl>
(48 22) 629 35 69

Po październikowych wyborach parlamentarnych notujemy nieznaczną poprawę nastrojów społecznych. W listopadzie¹ lepsze niż przed wyborami są opinie na temat rozwoju ogólnej sytuacji w kraju, oceny sytuacji politycznej oraz stanu polskiej gospodarki. Nieco lepiej postrzegana przez respondentów jest także jakość ich życia. Niejednoznaczne zmiany zaszły z kolei w przewidywaniach na najbliższą przyszłość. Od października przybyło zarówno oczekujących poprawy sytuacji w Polsce, jak i tych, którzy obawiają się jej pogorszenia.

OCENY

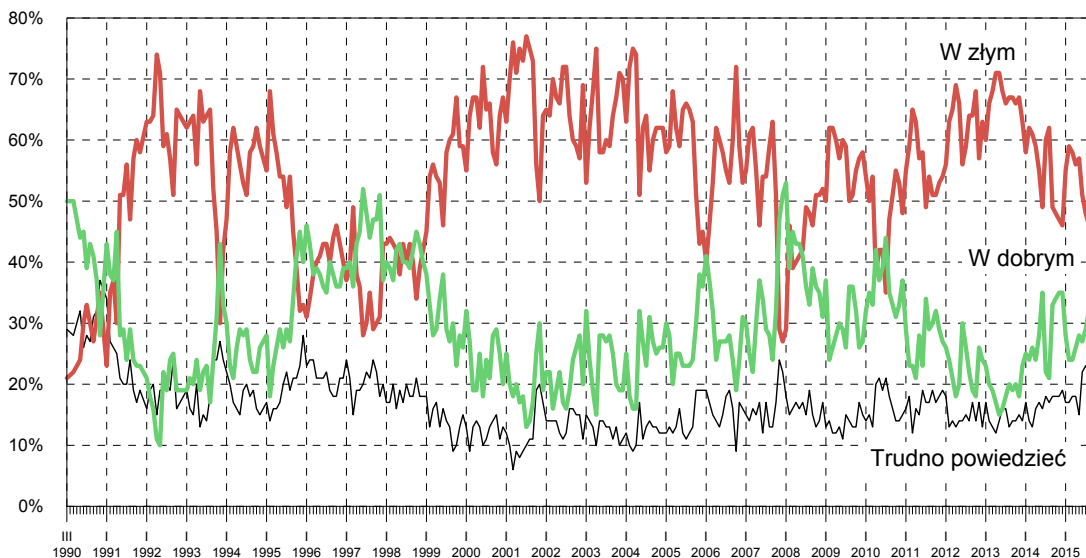
Chociaż w opiniach na temat **rozwoju sytuacji w kraju** nadal największy jest odsetek ocen krytycznych (41% wskazań), to w listopadzie jest on mniejszy niż przed miesiącem (spadek o 5 punktów procentowych). Jednocześnie od października nieco wzrosła liczba badanych pozytywnie wyrażających się o kierunku zmian w Polsce (z 32% do 34%).

Tabela 1

Czy, ogólnie rzecz biorąc, sytuacja w naszym kraju zmierza w dobrym czy też w złym kierunku?	Wskazania respondentów według terminów badań												
	2014		2015										
	XI	XII	I	II	III	IV	V	VI	VII	VIII	IX	X	XI
	w procentach												
W dobrym	35	35	28	24	24	26	28	27	29	32	29	32	34
W złym	47	46	55	59	58	56	57	51	48	46	48	46	41
Trudno powiedzieć	18	19	17	17	18	18	15	22	23	22	23	22	25

¹ Badanie „Aktualne problemy i wydarzenia” (306) przeprowadzono metodą wywiadów bezpośrednich (face-to-face) wspomaganym komputerowo (CAPI) w dniach 5–11 listopada 2015 roku na liczącej 951 osób reprezentatywnej próbie losowej dorosłych mieszkańców Polski.

RYS. 1. CZY, OGÓLNIIE RZECZ BIORĄC, SYTUACJA W NASZYM KRAJU ZMIERZA W DOBRYM CZY TEŻ W ZŁYM KIERUNKU?



Najbardziej niezadowoleni z kierunku rozwoju sytuacji w Polsce są respondenci niepraktykujący religijnie (59% wskazań), określający swoje poglądy polityczne jako lewicowe (55%), niezadowoleni z własnej sytuacji materialnej (54%), mieszkający w małych miastach (54%) oraz osoby w wieku od 18 do 24 lat (52%). Pod względem statusu zawodowego są to przede wszystkim robotnicy niewykwalifikowani (54%), bezrobotni (52%) oraz pracownicy administracyjno-biurowi (50%) – zob. tabela aneksowa 1.

W elektoratach partyjnych zadowolenie z rozwoju sytuacji w kraju przeważa nad niezadowoleniem wśród zadeklarowanych wyborców PiS, PSL i Nowoczesnej Ryszarda Petru. Ci, którzy według własnych deklaracji poparli w wyborach PO, Zjednoczoną Lewicę lub komitet Kukiz'15, podobnie jak osoby, które nie wzięły udziału w głosowaniu, najczęściej negatywnie wypowiadają się o kierunku zmian w Polsce, przy czym najbardziej krytyczni w swoich ocenach są wyborcy Zjednoczonej Lewicy i niegłosujący.

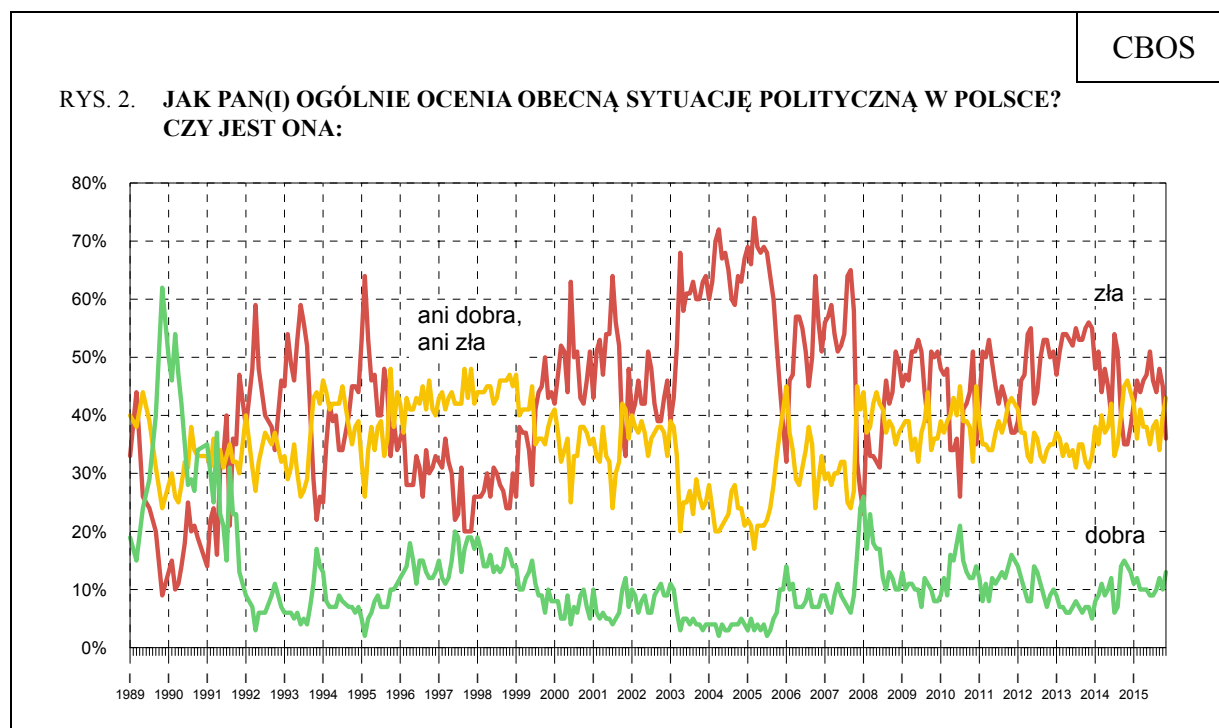
Tabela 2

Elektoraty*	Czy, ogólnie rzecz biorąc, sytuacja w naszym kraju zmierza w dobrym czy też w złym kierunku?		
	W dobrym	W złym	Trudno powiedzieć
	w procentach		
PiS	48	27	25
PO	34	47	19
PSL**	35	26	39
Zjednoczona Lewica**	15	55	30
Kukiz'15	30	44	26
Nowoczesna	41	37	22
Niegłosujący	26	50	24

* Określone na podstawie deklaracji głosowania w wyborach parlamentarnych 25 października br.

** Dane dotyczące tych elektoratów należy traktować ostrożnie ze względu na ich niewielką liczebność w badanej próbie

Po wyborach poprawiły się także oceny **sytuacji politycznej** w Polsce. Jako dobrą określa ją obecnie co ósmy respondent (13%, wzrost o 3 punkty procentowe). Wprawdzie nadal niemal trzykrotnie więcej osób (36%) jest przeciwnego zdania, ale ich przewaga w ostatnim miesiącu wyraźnie się zmniejszyła (spadek o 9 punktów). Obecnie największa grupa badanych (43%, wzrost o 3 punkty) określa sytuację polityczną jako ani dobrą, ani złą.



Pominięto odpowiedzi „trudno powiedzieć”

Tabela 3

Jak Pan(i) ogólnie ocenia obecną sytuację polityczną w Polsce? Czy jest ona:	Wskazania respondentów według terminów badań												
	2014		2015										
	XI	XII	I	II	III	IV	V	VI	VII	VIII	IX	X	XI
	w procentach												
– dobra	14	13	11	12	10	10	10	9	9	10	12	10	13
– ani dobra, ani zła	46	44	42	36	41	38	38	35	38	39	34	40	43
– zła	35	38	42	46	44	46	47	51	46	44	48	45	36
Trudno powiedzieć	5	5	5	6	5	6	5	5	7	7	6	5	8

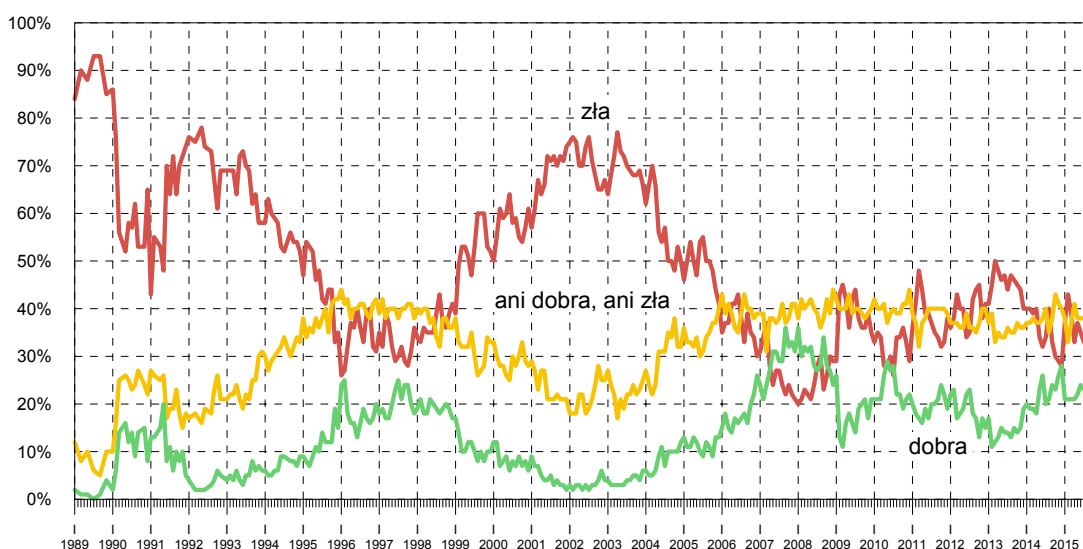
W większości grup społeczno-demograficznych sytuacja na polskiej scenie politycznej postrzegana jest najczęściej jako przeciętna (ani dobra, ani zła). Pozytywnie częściej niż inni oceniają ją osoby praktykujące religijnie kilka razy w tygodniu (23% z nich uważa, że sytuacja polityczna w Polsce jest dobra), określające swoje poglądy jako prawicowe (22%), a pod względem statusu zawodowego – kadra kierownicza i specjaliści wyższego szczebla (20%). Najbardziej krytyczne są natomiast osoby niepraktykujące religijnie (53% opinii negatywnych), niezadowolone ze swojej sytuacji materialnej (50%), mieszkające w największych miastach (49%), a pod względem statusu zawodowego – robotnicy niewykwalifikowani (52%) oraz pracownicy średniego szczebla (45%) – zob. tabela aneksowa 2.

Oceny **sytuacji gospodarczej** w kraju są również nieco lepsze niż w październiku. Niemal jedna trzecia badanych (31%, wzrost o 6 punktów procentowych) pozytywnie ocenia stan polskiej gospodarki, niespełna dwie piąte (38%, spadek o 4 punkty) określa jej kondycję jako przeciętną, a jedna czwarta (25%, spadek o 3 punkty) wystawia oceny negatywne.

Tabela 4

Jak Pan(i) ogólnie ocenia obecną sytuację gospodarczą w Polsce? Czy jest ona:	Wskazania respondentów według terminów badań												
	2014		2015										
	XI	XII	I	II	III	IV	V	VI	VII	VIII	IX	X	XI
	w procentach												
– dobra	26	28	21	21	21	21	22	24	23	24	27	25	31
– ani dobra, ani zła	41	40	38	33	37	41	38	38	38	37	36	42	38
– zła	29	28	37	43	39	33	37	35	33	33	31	28	25
Trudno powiedzieć	4	4	4	3	3	5	3	3	6	6	6	5	6

RYS. 3. JAK PAN(I) OGÓLNIŃE OCENIA OBECNĄ SYTUACJĘ GOSPODARCZĄ W POLSCE?
CZY JEST ONA:



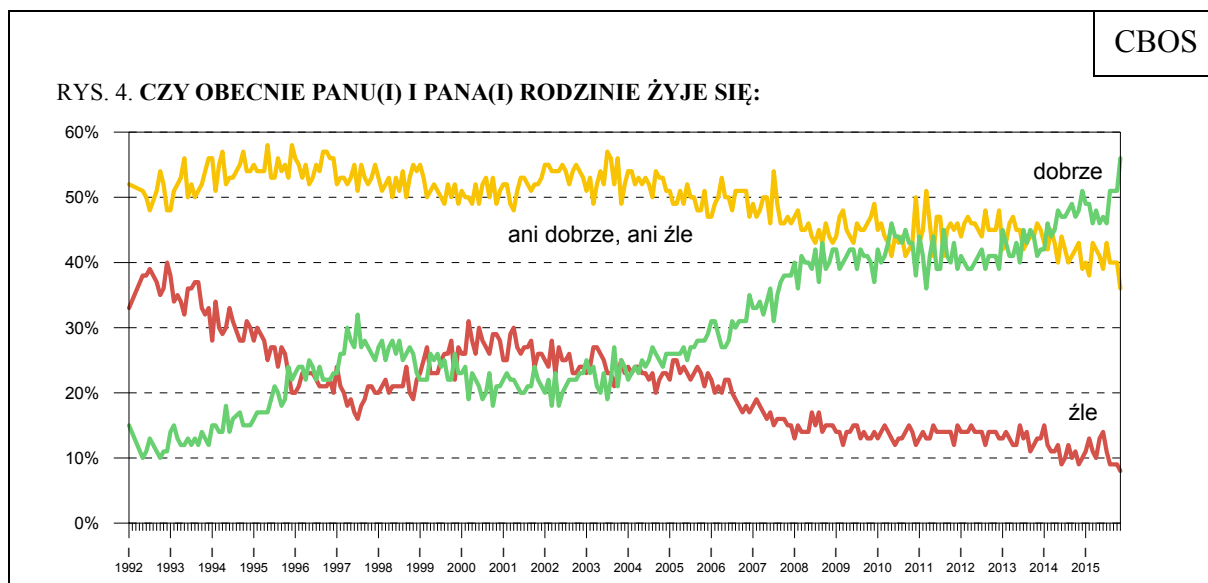
Pominięto odpowiedzi „trudno powiedzieć”

Zadowolenie z kondycji polskiej gospodarki jest zazwyczaj tym większe, im większa jest miejscowość zamieszkania respondentów, im wyższy poziom ich wykształcenia, im większy dochód *per capita* w ich gospodarstwach domowych oraz im bardziej satysfakcjonująca ocena własnej sytuacji materialnej. Nieco lepszym ocenom w tym zakresie sprzyja również płeć męska oraz lewicowa orientacja polityczna. W grupach zawodowych zaś najlepiej o sytuacji gospodarczej kraju wypowiadają się przedstawiciele kadry kierowniczej i specjaliści wyższego szczebla (zob. tabela aneksowa 3).

Poprawiły się też opinie badanych o tym, **jak żyje się im i ich rodzinom**. Ponad połowa ankieterowanych (56%, wzrost o 5 punktów procentowych) określa jakość życia swojej rodziny jako dobrą, ponad jedna trzecia (36%, spadek o 4 punkty) ocenia ją jako przeciętną, a mniej więcej co dwunasty (8%) – jako złą.

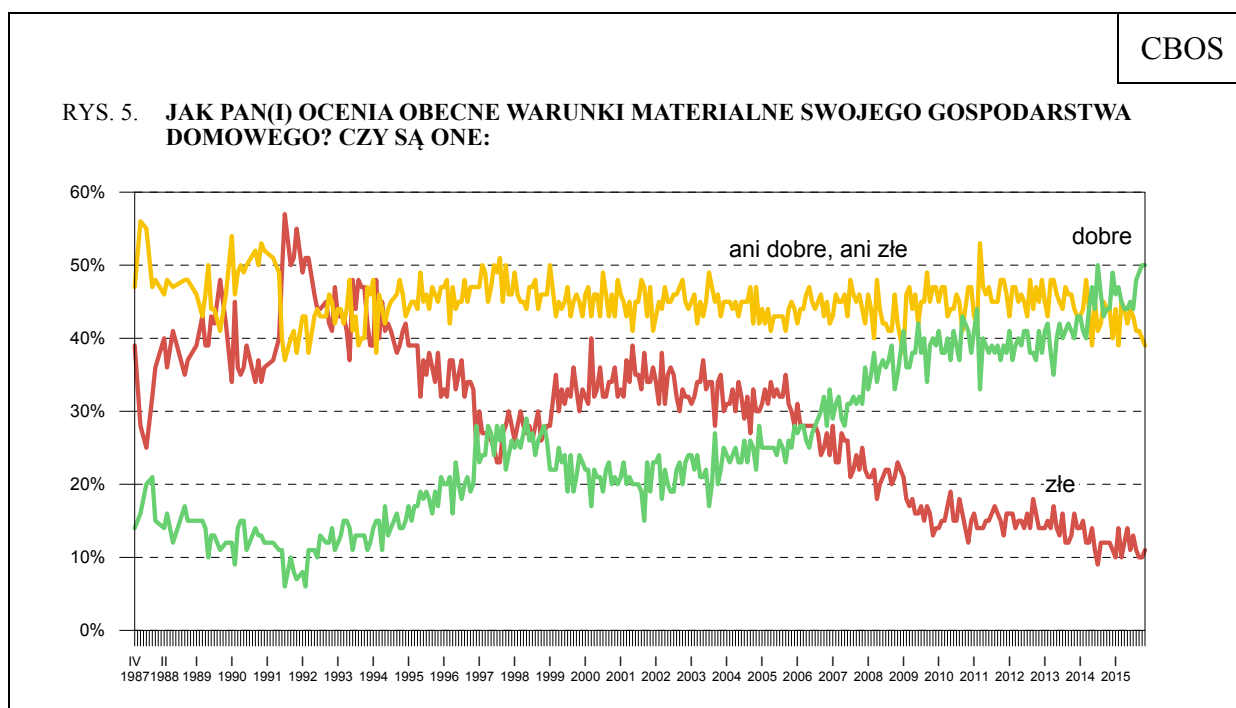
Tabela 5

Czy obecnie Panu(i) i Pana(i) rodzinie żyje się:	Wskazania respondentów według terminów badań												
	2014		2015										
	XI	XII	I	II	III	IV	V	VI	VII	VIII	IX	X	XI
	w procentach												
– dobrze	48	51	49	49	46	48	46	47	46	51	51	51	56
– ani dobrze, ani źle	43	39	40	38	43	42	41	39	43	40	40	40	36
– źle	9	10	11	13	11	10	13	14	11	9	9	9	8



Pominięto odpowiedzi „trudno powiedzieć”

Nie zmieniły się natomiast opinie respondentów o **warunkach materialnych** ich **gospodarstw domowych**. Połowa badanych (50%) uważa, że są one dobre, niemal dwie piąte (39%) – że przeciętne, a co dziewiąty (11%) ocenia je negatywnie.



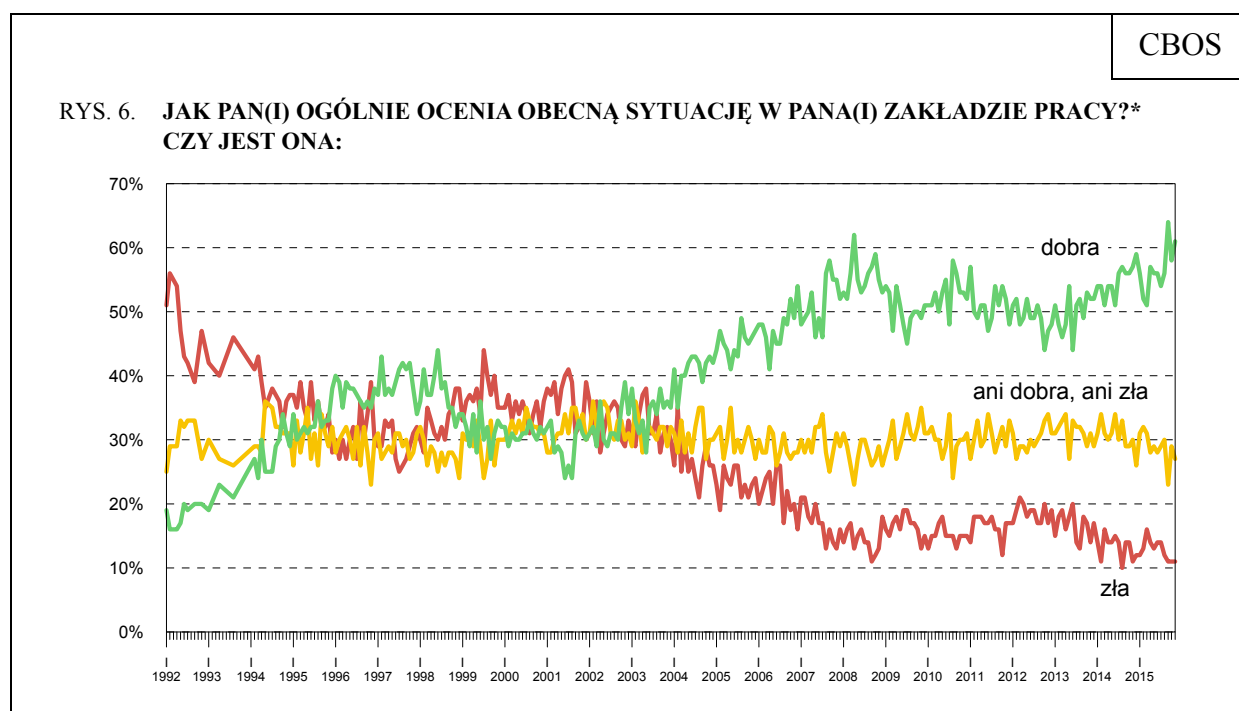
Do marca 1992 roku pytanie brzmiało: „Jak ocenia Pan(i) swoje (rodziny) obecne warunki materialne?”, a środkową kategorią skali było „średnie, przeciętne”

Tabela 6

Jak Pan(i) ocenia obecne warunki materialne swojego gospodarstwa domowego? Czy są one:	Wskazania respondentów według terminów badań												
	2014		2015										
	XI	XII	I	II	III	IV	V	VI	VII	VIII	IX	X	XI
	w procentach												
– dobre	44	49	46	47	45	44	44	45	44	48	49	50	50
– ani dobre, ani złe	44	40	44	39	45	44	42	44	43	41	41	40	39
– złe	12	11	10	14	10	12	14	11	13	11	10	10	11

Satysfakcja z poziomu życia rodziny rośnie wraz z wielkością uzyskiwanych dochodów *per capita* oraz – co jest z tym związane – poziomem wykształcenia badanych, maleje natomiast wraz z wiekiem. W grupach społeczno-zawodowych stosunkowo najlepiej o jakości życia swoich rodzin wypowiadają się: kadra kierownicza, specjaliści wyższego i średniego szczebla, pracownicy administracyjno-biurowi oraz uczniowie i studenci, zaś uwzględniając wielkość miejscowości zamieszkania – najwyższy poziom satysfakcji z warunków bytu deklarują mieszkańcy największych miast (zob. tabela aneksowa 4).

W ostatnim miesiącu minimalnie poprawiły się opinie pracowników o **sytuacji w ich zakładach pracy**. Ponad trzy piąte zatrudnionych (61%, wzrost o 3 punkty procentowe) pozytywnie ocenia kondycję swojego miejsca pracy, więcej niż co czwarty (27%, spadek o 2 punkty) uznaje ją za przeciętną, a co dziewiąty (11%) jest z niej niezadowolony.



* Odpowiedzi osób pracujących. Pominięto odpowiedzi „trudno powiedzieć”

Tabela 7

Jak Pan(i) ogólnie ocenia obecną sytuację w Pana(i) zakładzie pracy? Czy jest ona:	Wskazania respondentów aktywnych zawodowo* według terminów badań												
	2014		2015										
	XI	XII	I	II	III	IV	V	VI	VII	VIII	IX	X	XI
	N*	481	475	516	506	560	567	553	564	572	563	503	580
	w procentach												
– dobra	57	59	56	52	51	57	56	56	54	56	64	58	61
– ani dobra, ani zła	30	26	31	32	31	28	29	28	29	30	23	29	27
– zła	11	12	12	13	16	14	13	14	14	12	11	11	11
Trudno powiedzieć	2	3	1	3	2	1	2	2	3	2	2	2	1

Ocena sytuacji w zakładzie pracy związana jest przede wszystkim z sytuacją materialną pracujących – najlepiej oceniają ją ci, którym się najlepiej powodzi, którzy miesięcznie dysponują kwotą co najmniej 2000 złotych na jedną osobę w gospodarstwie domowym i dobrze oceniają swoje warunki materialne. W grupach zawodowych najlepiej o kondycji firm wypowiadają się pracownicy administracyjno-biurowi (zob. tabela aneksowa 5).

PRZEWIDYWANIA

W listopadzie w przewidywaniach dotyczących rozwoju **ogólnej sytuacji w kraju w najbliższym roku** zaszły niejednoznaczne zmiany. W takim samym stopniu wzrósł odsetek ankietowanych, którzy liczą na poprawę (z 19% do 24%), jak i odsetek respondentów obawiających się pogorszenia (z 15% do 20%). Istotnie zmniejszyła się natomiast nadal najliczniejsza grupa tych, którzy sądzą, że w ciągu najbliższego roku sytuacja w kraju nie zmieni się (spadek z 51% do 44%).

Tabela 8

Jak Pan(i) sądzi, czy w ciągu najbliższego roku sytuacja w Polsce poprawi się, pogorszy czy też się nie zmieni?	Wskazania respondentów według terminów badań												
	2014		2015										
	XI	XII	I	II	III	IV	V	VI	VII	VIII	IX	X	XI
	w procentach												
Poprawi się	19	21	16	14	13	15	20	24	21	20	19	19	24
Nie zmieni się	58	56	53	50	56	57	53	48	49	51	45	51	44
Pogorszy się	14	16	25	27	22	18	18	16	16	16	23	15	20
Trudno powiedzieć	9	7	6	9	9	10	9	12	14	13	13	15	12

W elektoratach partyjnych zdecydowanie najbardziej optymistyczni co do rozwoju sytuacji w Polsce w najbliższym roku są zwolennicy PiS, wśród których przeważa przekonanie, że się ona poprawi (54% wskazań). W elektoracie PO, PSL, Nowoczesnej, a także wśród zdeklarowanych wyborców komitetu Kukiz'15 oraz wśród niegłosujących, najczęstsza jest opinia, że w ciągu najbliższego roku sytuacja w kraju nie zmieni się. Jedynie wyborcy Zjednoczonej Lewicy w większości (62% wskazań) obawiają się zmian na gorsze.

Tabela 9

Elektoraty*	Jak Pan(i) sądzi, czy w ciągu najbliższego roku sytuacja w Polsce poprawi się, pogorszy czy też się nie zmieni?			
	Poprawi się	Nie zmieni się	Pogorszy się	Trudno powiedzieć
	w procentach			
PiS	54	30	4	12
PO	10	40	39	11
PSL**	17	46	25	12
Zjednoczona Lewica**	7	29	62	2
Kukiz'15	15	53	26	6
Nowoczesna	10	51	35	4
Niegłosujący	17	54	18	11

* Określone na podstawie deklaracji głosowania w wyborach parlamentarnych 25 października br.

** Dane dotyczące tych elektoratów należy traktować ostrożnie ze względu na ich niewielką liczebność w badanej próbie

Jednoczesny wzrost optymizmu i pesymizmu dotyczy również przewidywań odnoszących się do **sytuacji politycznej** w Polsce, przy czym nadal największa grupa badanych (38%, spadek o 7 punktów procentowych) nie oczekuje zmian w tym zakresie. Poprawy w życiu politycznym spodziewa się obecnie co czwarty badany (24%, wzrost o 5 punktów) i w zasadzie tyle samo (25%, wzrost o 7 punktów) obawia się pogorszenia.

Tabela 10

Czy, Pana(i) zdaniem, w ciągu najbliższego roku sytuacja polityczna w Polsce:	Wskazania respondentów według terminów badań												
	2014		2015										
	XI	XII	I	II	III	IV	V	VI	VII	VIII	IX	X	XI
	w procentach												
– poprawi się	16	13	13	13	10	12	19	24	22	21	16	19	24
– nie zmieni się	63	63	55	55	62	60	53	44	43	45	45	45	38
– pogorszy się	12	16	20	23	15	16	14	18	19	18	23	18	25
Trudno powiedzieć	9	8	12	9	13	12	14	14	16	16	16	18	13

Przekonanie o utrzymaniu *status quo* niezmiennie najczęściej wyrażane jest również w prognozach rozwoju **sytuacji gospodarczej** (47% wskazań, spadek o 5 punktów procentowych). Od października przybyło jednak osób oczekujących poprawy stanu gospodarki (z 22% do 27%), a w mniejszym stopniu również tych, które spodziewają się pogorszenia (z 11% do 14%).

Tabela 11

Czy, Pana(i) zdaniem, w ciągu najbliższego roku sytuacja gospodarcza w Polsce:	Wskazania respondentów według terminów badań												
	2014		2015										
	XI	XII	I	II	III	IV	V	VI	VII	VIII	IX	X	XI
	w procentach												
– poprawi się	22	23	20	18	18	20	24	24	22	22	22	22	27
– nie zmieni się	56	58	51	51	57	56	55	54	52	52	48	52	47
– pogorszy się	14	11	20	23	14	14	11	11	12	12	15	11	14
Trudno powiedzieć	8	8	9	8	11	10	10	11	14	14	15	15	12

Od maja w miarę stabilne są przewidywania dotyczące **poziomu życia** ankietowanych i ich rodzin. Ponad połowa respondentów (58%, od października spadek o 3 punkty procentowe) sądzi, że za rok będzie im się żyło tak samo jak teraz, niespełna jedna czwarta (23%, wzrost o 3 punkty) spodziewa się poprawy i tylko co jedenasty (9%) przewiduje pogorszenie.

Tabela 12

Jak Pan(i) sądzi, czy za rok Panu(i) i Pana(i) rodzinie będzie się żyło:	Wskazania respondentów według terminów badań												
	2014		2015										
	XI	XII	I	II	III	IV	V	VI	VII	VIII	IX	X	XI
	w procentach												
– lepiej	21	21	22	21	18	18	24	23	23	20	22	20	23
– tak samo	59	61	57	57	61	63	56	57	57	61	56	61	58
– gorzej	11	10	11	15	10	9	11	9	9	9	9	9	9
Trudno powiedzieć	9	8	10	7	11	10	9	11	11	10	13	10	10

Poprawiły się natomiast prognozy **warunków materialnych gospodarstw domowych**. Obecnie blisko jedna czwarta ankietowanych (23%, wzrost o 6 punktów procentowych) liczy na ich poprawę, ponad dwie trzecie (68%, spadek o 7 punktów) jest zdania, że nie ulegną one zmianie, a co jedenasty (9%) spodziewa się pogorszenia.

Tabela 13

Jak Pan(i) sądzi, czy w ciągu najbliższego roku warunki materialne Pana(i) gospodarstwa domowego:	Wskazania respondentów według terminów badań												
	2014		2015										
	XI	XII	I	II	III	IV	V	VI	VII	VIII	IX	X	XI
	w procentach												
– poprawią się	17	23	21	19	18	16	18	20	21	17	23	17	23
– pozostaną bez zmian	71	69	70	69	72	75	72	69	68	75	69	75	68
– pogorszą się	12	8	9	12	10	9	10	11	11	8	8	8	9

Przewidywania dotyczące kondycji **zakładów pracy respondentów** nieznacznie się poprawiły. Z 22% do 25% zwiększył się odsetek pracowników oczekujących poprawy sytuacji w miejscu zatrudnienia. Pogorszenia obawia się – tak jak przed miesiącem – jedynie 6% pracujących, największy zaś pozostaje odsetek tych, którzy uważają, że kondycja ich firm nie ulegnie zmianie (62%).

Tabela 14

Czy, Pana(i) zdaniem, w ciągu najbliższego roku sytuacja w Pana(i) zakładzie pracy:	Wskazania respondentów aktywnych zawodowo* według terminów badań												
	2014		2015										
	XI	XII	I	II	III	IV	V	VI	VII	VIII	IX	X	XI
	w procentach												
N*	481	475	516	506	560	568	553	564	572	564	503	580	502
– poprawi się	22	25	21	22	20	23	21	22	20	17	25	22	25
– pozostanie bez zmian	59	58	61	60	62	58	62	59	58	65	56	63	62
– pogorszy się	9	10	10	12	9	11	11	9	11	10	7	6	6
Trudno powiedzieć	10	7	8	6	9	8	6	10	11	8	12	9	7

BEZPIECZEŃSTWO ZATRUDNIENIA I OCENA LOKALNYCH RYNKÓW PRACY

Od października nieco poprawiły się oceny **sytuacji panującej na lokalnych rynkach pracy**. Wprawdzie nadal tylko nieliczni (4%) twierdzą, że w ich miejscu zamieszkania lub okolicy bez większych problemów można znaleźć odpowiednią pracę, ale blisko połowa badanych (48%, wzrost o 5 punktów procentowych) uważa, że jakieś zatrudnienie jest osiągalne. Ponad jedna trzecia ankietowanych (36%) ocenia, że na rynku lokalnym trudno jest o jakąkolwiek pracę, a co dwunasty (8%, spadek o 4 punkty) twierdzi, że nie ma szans na żadne zatrudnienie.

Tabela 15

Jak określił(a)by Pan(i) sytuację na rynku pracy w Pana(i) miejscowości lub okolicy? Czy, Pana(i) zdaniem, obecnie:	Wskazania respondentów według terminów badań												
	2014		2015										
	XI	XII	I	II	III	IV	V	VI	VII	VIII	IX	X	XI
	w procentach												
– bez większych problemów można znaleźć odpowiednią pracę	2	3	3	3	3	4	5	6	4	5	4	5	4
– można wprawdzie znaleźć jakąś pracę, ale trudno jest o pracę odpowiednią	35	35	35	32	37	38	38	39	40	41	42	43	48
– trudno jest znaleźć jakąkolwiek pracę	42	40	41	42	43	40	39	37	39	41	40	36	36
– nie można znaleźć żadnej pracy	18	18	18	19	15	16	14	14	14	10	11	12	8
Trudno powiedzieć	3	4	3	4	2	2	4	4	3	3	3	4	4

Narzekanie na trudności związane ze znalezieniem jakiegokolwiek zatrudnienia towarzyszy przede wszystkim osobom o najniższych dochodach *per capita* i najgorzej oceniającym swoją sytuację materialną, mieszkańcom najmniejszych miast, badanym legitymującym się wykształceniem podstawowym lub gimnazjalnym, praktykującym religijnie kilka razy w tygodniu, a pod względem statusu zawodowego – rencistom i bezrobotnym (zob. tabela aneksowa 6).

W listopadzie minimalnie zmniejszyło się **poczucie zagrożenia bezrobociem**. Obecnie lęk przed utratą pracy towarzyszy niespełna jednej trzeciej zatrudnionych (29%, spadek o 2 punkty procentowe). Podobnie jak w poprzednich miesiącach, zdecydowana większość osób mających pracę (67%) nie obawia się bezrobocia.

Tabela 16

Czy liczy się Pan(i) z możliwością utraty obecnej pracy (zwolnienia, bankructwa, upadku, likwidacji zakładu, gospodarstwa itp.)?	Wskazania osób aktywnych zawodowo* według terminów badań																								
	2014		2015																						
	XI	XII	I	II	III	IV	V	VI	VII	VIII	IX	X	XI												
	(N=481)	(N=475)	(N=516)	(N=504)	(N=560)	(N=569)	(N=553)	(N=564)	(N=572)	(N=564)	(N=504)	(N=581)	(N=503)												
w procentach																									
Bardzo poważnie się z tym liczę	6	33	6	28	5	28	7	35	5	35	7	37	5	35	7	32	6	32	4	30	6	31	8	29	
Raczej tak	27		22		23		28		30		30		30		25		25		26		26		25		21
Raczej nie	38		45		40		40		40		37		38		37		38		40		38		36		41
Nie, to mało prawdopodobne	26	64	24	69	27	67	22	62	20	60	23	60	24	62	27	64	26	65	28	66	30	66	26	67	
Trudno powiedzieć	3	3	3	3	5	5	3	3	5	5	3	3	3	3	4	4	4	4	3	4	4	3	3	4	4

* Dotyczy osób zatrudnionych, także rolników oraz emerytów i rencistów pracujących w niepełnym wymiarze godzin

Uwzględniając wykonywany zawód można stwierdzić, że obawy przed utratą zatrudnienia najczęściej wyrażają robotnicy niewykwalifikowani (42% z nich liczy się z taką ewentualnością), najrzadziej zaś rolnicy (79% nie ma takich obaw) i prywatni przedsiębiorcy (81%). Poczucie zagrożenia bezrobociem jest ponadto tym wyższe, im niższy dochód *per capita* pracujących oraz im gorzej postrzegana jest przez nich własna sytuacja materialna. Obawom przed utratą pracy sprzyja także młody wiek pracujących oraz zamieszkiwanie w najmniejszych miastach (zob. tabela aneksowa 7).



Wybory zazwyczaj przynoszą poprawę nastrojów społecznych i wzrost nadziei na lepszą przyszłość. Poniekąd jest też tak i teraz. Wyniki sondażu przeprowadzonego niespełna miesiąc po wyborach wskazują na dość wyraźny spadek krytycyzmu w ocenie rozwoju ogólnej sytuacji w kraju oraz w jej wymiarze politycznym i gospodarczym. Oceny dotyczące jakości życia Polaków są najlepsze w historii naszych badań, a te, które odnoszą się do poczucia zagrożenia bezrobociem oraz sytuacji na lokalnych rynkach pracy – jednymi z lepszych. Można jednak zauważyć pewną polaryzację stanowisk w przewidywaniach na najbliższą przyszłość. Choć nadal dominuje przekonanie, że w najbliższym roku w wymiarze publicznym niewiele się zmieni, to po wyborach wzrosły w tym względzie zarówno nadzieje, jak i obawy. Pozytywnych zmian oczekują przede wszystkim wyborcy zwycięskiego ugrupowania, zaś w pozostałych elektoratach oraz wśród niegłoszących w październikowych wyborach dominuje co najwyżej przekonanie o braku zmian, choć nierzadko wyrażana jest również obawa, że sytuacja w kraju w najbliższych miesiącach ulegnie pogorszeniu.

Opracował
Rafał BOGUSZEWSKI

Tabela 1

		Czy, ogólnie rzecz biorąc, sytuacja w naszym kraju zmierza w dobrym czy też w złym kierunku?			Liczba osób
		W dobrym	W złym	Trudno powiedzieć	
		%	%	%	
Ogółem		34	41	25	949
Płeć	Mężczyźni	38	43	19	451
	Kobiety	30	40	30	498
Wiek	18–24 lata	24	52	24	98
	25–34	41	40	19	181
	35–44	36	40	24	172
	45–54	34	43	23	139
	55–64	31	39	30	167
	65 lat i więcej	32	40	28	191
Miejsce zamieszkania	Wieś	35	35	29	378
	Miasto do 19 999	29	54	18	143
	20 000 – 99 999	31	46	23	173
	100 000 – 499 999	37	37	26	162
	500 000 i więcej mieszk.	33	48	19	93
Wykształcenie	Podstawowe / gimnazjalne	29	44	27	193
	Zasadnicze zawodowe	29	43	28	233
	Średnie	33	44	23	286
	Wyższe	43	34	23	237
Grupa społeczna i zawodowa	Kadra kier., spec. z wyższym wyksz.	42	32	26	118
	Średni personel, technicy	47	42	12	32
	Pracownicy adm.-biurowi	27	50	23	71
	Pracownicy usług	30	49	21	54
	Robotnicy wykwalifikowani	33	46	20	102
	Robotnicy niewykwalifik.	18	54	28	44
	Rolnicy	21	44	35	32
	Pracujący na własny rach.	40	31	29	43
	Bezrobotni	29	52	19	78
	Emeryci	33	38	28	229
	Renciści	40	40	20	51
	Uczniowie i studenci	33	36	31	44
	Gospodynie domowe i inni	39	35	26	52
Pracuje w:	inst. państw., publicznej	34	38	28	129
	spółce właścicieli prywatnych i państwa	37	49	15	81
	sekt. pryw. poza rolnict.	34	43	22	259
	prywatnym gosp. rolnym	24	43	33	32
Dochody na jedną osobę	Do 649 zł	25	46	29	131
	Od 650 do 999 zł	32	44	24	131
	Od 1000 do 1399 zł	41	40	19	152
	Od 1400 zł do 1999 zł	34	45	21	166
	2000 zł i więcej	44	34	22	150
Ocena własnych war. mater.	Złe	23	54	23	104
	Średnie	26	43	31	374
	Dobre	42	37	21	471
Udział w prakt. religijnych	Kilka razy w tygodniu	51	26	24	49
	Raz w tygodniu	37	35	28	412
	1–2 razy w miesiącu	37	40	23	136
	Kilka razy w roku	27	47	25	210
	W ogóle nie uczestniczy	24	59	17	134
Poglądy polityczne	Lewica	24	55	21	144
	Centrum	30	45	26	296
	Prawica	50	28	22	336
	Trudno powiedzieć	17	51	32	174

Tabela 2

		Jak Pan(i) ogólnie ocenia obecną sytuację polityczną w Polsce? Czy jest ona:				Liczba osób
		dobra	ani dobra, ani zła	zła	Trudno powiedzieć	
		%	%	%	%	
Ogółem		13	43	36	8	948
Płeć	Mężczyźni	14	43	35	8	450
	Kobiety	12	42	38	8	498
Wiek	18–24 lata	6	46	43	6	97
	25–34	9	48	40	3	181
	35–44	17	46	32	5	172
	45–54	16	40	33	11	141
	55–64	12	41	36	11	166
	65 lat i więcej	15	36	37	13	191
Miejsce zamieszkania	Wieś	13	45	32	10	379
	Miasto do 19 999	13	45	36	6	143
	20 000 – 99 999	10	43	38	8	171
	100 000 – 499 999	11	43	38	8	162
	500 000 i więcej mieszk.	19	29	49	3	93
Wykształcenie	Podstawowe / gimnazjalne	7	46	32	15	193
	Zasadnicze zawodowe	8	49	32	10	231
	Średnie	16	38	40	5	286
	Wyższe	17	39	39	4	238
Grupa społeczna i zawodowa	Kadra kier., spec. z wyższym wyksz.	20	41	36	3	119
	Średni personel, technicy	11	38	45	7	32
	Pracownicy adm.-biurowi	14	41	42	2	72
	Pracownicy usług	8	46	39	7	54
	Robotnicy wykwalifikowani	12	54	28	6	101
	Robotnicy niewykwalifik.	6	35	52	7	44
	Rolnicy	4	49	42	4	32
	Pracujący na własny rach.	13	52	29	7	43
	Bezrobotni	9	36	42	13	77
	Emeryci	14	37	35	13	229
	Renciści	14	37	32	16	51
	Uczniowie i studenci	9	52	36	3	44
	Gospodynie domowe i inni	15	53	28	4	51
Pracuje w:	inst. państw., publicznej	19	46	31	4	128
	spółce właścicieli prywatnych i państwa	13	34	45	8	81
	sekt. pryw. poza rolnict.	11	47	38	4	260
	prywatnym gosp. rolnym	4	48	42	7	32
Dochody na jedną osobę	Do 649 zł	7	49	33	11	131
	Od 650 do 999 zł	17	38	34	12	130
	Od 1000 do 1399 zł	11	43	39	7	153
	Od 1400 zł do 1999 zł	15	43	35	7	165
	2000 zł i więcej	15	42	42	1	151
Ocena własnych war. mater.	Złe	6	29	50	15	103
	Średnie	9	43	37	10	373
	Dobre	17	45	33	5	472
Udział w prakt. religijnych	Kilka razy w tygodniu	23	51	17	8	48
	Raz w tygodniu	14	44	34	8	414
	1–2 razy w miesiącu	14	46	34	5	136
	Kilka razy w roku	12	42	37	9	209
	W ogóle nie uczestniczy	5	32	53	10	134
Poglądy polityczne	Lewica	8	43	41	8	144
	Centrum	9	44	40	6	296
	Prawica	22	43	30	6	335
	Trudno powiedzieć	5	40	40	16	173

Tabela 3

		Jak Pan(i) ogólnie ocenia obecną sytuację gospodarczą w Polsce? Czy jest ona:				Liczba osób
		dobra	ani dobra, ani zła	zła	Trudno powiedzieć	
		%	%	%	%	
Ogółem		31	38	25	6	950
Płeć	Mężczyźni	36	36	24	4	451
	Kobiety	26	40	26	8	499
Wiek	18–24 lata	26	47	23	5	98
	25–34	33	39	26	2	181
	35–44	29	41	27	3	172
	45–54	30	38	27	5	141
	55–64	34	33	24	8	167
	65 lat i więcej	31	33	24	12	191
Miejsce zamieszkania	Wieś	25	46	23	6	379
	Miasto do 19 999	26	39	30	5	144
	20 000 – 99 999	33	35	26	7	173
	100 000 – 499 999	37	33	25	5	162
	500 000 i więcej mieszk.	50	16	26	7	93
Wykształcenie	Podstawowe / gimnazjalne	21	40	26	12	193
	Zasadnicze zawodowe	24	41	29	6	232
	Średnie	33	39	25	4	287
	Wyższe	44	31	22	3	238
Grupa społeczna i zawodowa	Kadra kier., spec. z wyższym wyksz.	53	31	16	1	119
	Średni personel, technicy	34	32	30	3	32
	Pracownicy adm.-biurowi	29	32	34	5	72
	Pracownicy usług	26	43	27	4	54
	Robotnicy wykwalifikowani	33	37	25	5	102
	Robotnicy niewykwalifik.	29	37	29	5	44
	Rolnicy	26	60	11	3	32
	Pracujący na własny rach.	36	34	21	10	43
	Bezrobotni	21	41	35	4	77
	Emeryci	29	33	26	12	229
	Renciści	26	40	24	10	51
	Uczniowie i studenci	24	47	26	3	44
	Gospodynie domowe i inni	18	54	26	2	52
Pracuje w:	inst. państw., publicznej	43	29	23	4	130
	spółce właścicieli prywatnych i państwa	35	34	30	1	81
	sekt. pryw. poza rolnict.	34	38	23	4	260
	prywatnym gosp. rolnym	22	55	14	8	32
Dochody na jedną osobę	Do 649 zł	21	41	26	11	131
	Od 650 do 999 zł	21	43	30	6	131
	Od 1000 do 1399 zł	30	40	26	4	153
	Od 1400 zł do 1999 zł	34	32	27	7	166
	2000 zł i więcej	49	34	16	1	151
Ocena własnych war. mater.	Złe	15	31	46	9	104
	Średnie	19	42	30	9	374
	Dobre	44	36	17	3	472
Udział w prakt. religijnych	Kilka razy w tygodniu	38	36	19	7	49
	Raz w tygodniu	27	38	27	7	414
	1–2 razy w miesiącu	32	43	21	4	136
	Kilka razy w roku	32	42	20	6	210
	W ogóle nie uczestniczy	36	27	32	4	134
Poglądy polityczne	Lewica	42	34	19	6	144
	Centrum	32	37	27	4	297
	Prawica	31	38	26	5	335
	Trudno powiedzieć	21	41	27	12	174

Tabela 4

		Czy obecnie Panu(i) i Pana(i) rodzinie żyje się:			Liczba osób
		dobrze	ani dobrze, ani źle	źle	
		%	%	%	
Ogółem		56	36	8	951
Płeć	Mężczyźni	57	35	8	451
	Kobiety	55	38	7	500
Wiek	18–24 lata	73	22	5	98
	25–34	76	21	3	181
	35–44	58	38	3	172
	45–54	46	45	10	141
	55–64	46	43	11	167
	65 lat i więcej	43	44	13	191
Miejsce zamieszkania	Wieś	56	36	8	379
	Miasto do 19 999	53	39	8	144
	20 000 – 99 999	51	41	7	173
	100 000 – 499 999	56	38	6	162
	500 000 i więcej mieszk.	73	19	8	93
Wykształcenie	Podstawowe / gimnazjalne	41	43	16	193
	Zasadnicze zawodowe	45	48	7	233
	Średnie	60	33	6	287
	Wyższe	74	23	3	238
Grupa społeczna i zawodowa	Kadra kier., spec. z wyższym wyksz.	84	14	2	119
	Średni personel, technicy	65	32	3	32
	Pracownicy adm.-biurowi	70	30		72
	Pracownicy usług	55	42	2	54
	Robotnicy wykwalifikowani	63	35	2	102
	Robotnicy niewykwalifik.	48	42	10	44
	Rolnicy	47	49	4	32
	Pracujący na własny rach.	62	30	7	43
	Bezrobotni	38	37	25	78
	Emeryci	44	43	13	229
	Renciści	26	62	12	51
	Uczniowie i studenci	74	23	3	44
	Gospodynie domowe i inni	56	40	4	52
	Pracuje w:	inst. państw., publicznej	65	31	3
spółce właścicieli prywatnych i państwa		74	24	2	81
sekt. pryw. poza rolnict.		66	30	3	260
prywatnym gosp. rolnym		47	53		32
Dochody na jedną osobę	Do 649 zł	37	46	18	131
	Od 650 do 999 zł	45	44	12	131
	Od 1000 do 1399 zł	54	41	5	153
	Od 1400 zł do 1999 zł	56	39	5	166
	2000 zł i więcej	81	17	3	151
Ocena własnych war. mater.	Źłe	7	38	55	104
	Średnie	29	67	4	375
	Dobre	88	12	0	472
Udział w prakt. religijnych	Kilka razy w tygodniu	49	45	6	49
	Raz w tygodniu	57	36	7	414
	1–2 razy w miesiącu	52	39	9	136
	Kilka razy w roku	56	38	6	210
	W ogóle nie uczestniczy	57	31	13	134
Poglądy polityczne	Lewica	57	38	5	144
	Centrum	59	34	7	297
	Prawica	57	36	8	336
	Trudno powiedzieć	49	41	10	174

Tabela 5

		Jak Pan(i) ogólnie ocenia obecną sytuację w Pana(i) zakładzie pracy? Czy jest ona:				Liczba osób
		dobra	ani dobra, ani zła	zła	Trudno powiedzieć	
		%	%	%	%	
Ogółem		61	27	11	1	501
Płeć	Mężczyźni	60	28	11	1	273
	Kobiety	62	26	11	1	228
Wiek	18–24 lata	60	27	9	4	46
	25–34	62	30	8		136
	35–44	59	25	14	2	145
	45–54	60	26	14		99
	55–64	66	28	6		66
	65 lat i więcej	45	24	18	13	8
Miejsce zamieszkania	Wieś	61	30	9		186
	Miasto do 19 999	53	36	9	2	72
	20 000 – 99 999	59	24	13	4	93
	100 000 – 499 999	66	21	13		87
	500 000 i więcej mieszk.	66	21	11	2	62
Wykształcenie	Podstawowe / gimnazjalne	43	35	11	11	33
	Zasadnicze zawodowe	54	32	14		127
	Średnie	65	22	13		151
	Wyższe	65	27	7	1	190
Grupa społeczna i zawodowa	Kadra kier., spec. z wyższym wyksz.	65	24	9	1	118
	Średni personel, technicy	62	32	6		32
	Pracownicy adm.-biurowi	73	16	11		72
	Pracownicy usług	61	30	5	3	54
	Robotnicy wykwalifikowani	58	27	16		102
	Robotnicy niewykwalifik.	59	29	12		42
	Rolnicy	33	54	13		27
	Pracujący na własny rach.	65	22	13		43
Pracuje w:	inst. państw., publicznej	64	22	12	2	130
	spółce właścicieli prywatnych i państwa	62	27	9	2	80
	sekt. pryw. poza rolnict.	62	27	11	1	259
	prywatnym gosp. rolnym	36	49	14		32
Dochody na jedną osobę	Do 649 zł	56	25	19		57
	Od 650 do 999 zł	54	36	11		51
	Od 1000 do 1399 zł	57	30	13		83
	Od 1400 zł do 1999 zł	57	34	8	1	88
	2000 zł i więcej	77	14	8	1	101
Ocena własnych war. mater.	Złe	36	31	32		24
	Średnie	48	38	13	2	178
	Dobre	71	20	8	1	299
Udział w prakt. religijnych	Kilka razy w tygodniu	73	6	21		15
	Raz w tygodniu	57	30	11	1	211
	1–2 razy w miesiącu	62	28	11		79
	Kilka razy w roku	67	28	5		115
	W ogóle nie uczestniczy	59	21	16	4	78
Poglądy polityczne	Lewica	66	23	7	4	80
	Centrum	58	29	13		170
	Prawica	58	28	12	2	162
	Trudno powiedzieć	66	24	10		89

Tabela 6

		Jak określił(a)by Pan(i) sytuację na rynku pracy w Pana(i) miejscowości lub w okolicy? Czy, Pana(i) zdaniem, obecnie:					Liczba osób
		bez większych problemów można znaleźć odpowiednią pracę	można wprawdzie znaleźć jakąś pracę, ale trudno jest o pracę odpowiednią	trudno jest znaleźć jakąkolwiek pracę	nie można znaleźć żadnej pracy	Trudno powiedzieć	
		%	%	%	%	%	
Ogółem		4	48	36	8	4	951
Płeć	Mężczyźni	6	51	33	6	5	451
	Kobiety	3	45	39	10	3	500
Wiek	18–24 lata	2	58	34	2	4	98
	25–34	6	56	28	7	3	181
	35–44	5	58	31	5	1	172
	45–54	1	43	48	7	1	141
	55–64	3	46	37	10	3	167
	65 lat i więcej	6	31	40	12	10	191
Miejsce zamieszkania	Wieś	4	41	41	12	3	379
	Miasto do 19 999	2	36	50	10	2	144
	20 000 – 99 999	3	54	35	4	4	173
	100 000 – 499 999	4	60	26	3	6	162
	500 000 i więcej mieszk.	13	64	14	2	7	93
Wykształcenie	Podstawowe / gimnazjalne	4	35	43	14	4	193
	Zasadnicze zawodowe	2	46	41	9	2	233
	Średnie	5	50	35	6	4	287
	Wyższe	6	57	28	4	4	238
Grupa społeczna i zawodowa	Kadra kier., spec. z wyższym wyksz.	8	63	25	1	3	119
	Średni personel, technicy	6	62	30		2	32
	Pracownicy adm.-biurowi	2	51	41	3	2	72
	Pracownicy usług	3	49	38	10		54
	Robotnicy wykwalifikowani	7	53	33	5	2	102
	Robotnicy niewykwalifik.	3	54	41	3		44
	Rolnicy	14	36	46	4		32
	Pracujący na własny rach.	10	59	21	8	2	43
	Bezrobotni		43	44	13		78
	Emeryci	4	37	38	12	8	229
	Renciści	2	27	47	17	7	51
	Uczniowie i studenci		55	32	3	9	44
	Gospodynie domowe i inni		49	38	13		52
Pracuje w:	inst. państw., publicznej	2	51	40	5	1	130
	spółce właścicieli prywatnych i państwa	9	50	35	5	1	81
	sekt. pryw. poza rolnict.	6	60	27	4	3	260
	prywatnym gosp. rolnym	20	39	41			32
Dochody na jedną osobę	Do 649 zł	2	32	53	13	1	131
	Od 650 do 999 zł	1	38	45	14	2	131
	Od 1000 do 1399 zł	5	48	35	8	4	153
	Od 1400 zł do 1999 zł	6	53	30	7	4	166
	2000 zł i więcej	6	63	22	3	6	151
Ocena własnych war. mater.	Złe		31	46	19	3	104
	Średnie	2	46	40	7	5	375
	Dobre	7	53	31	6	3	472
Udział w prakt. religijnych	Kilka razy w tygodniu	2	34	45	11	8	49
	Raz w tygodniu	3	46	39	10	2	414
	1–2 razy w miesiącu	3	46	44	5	2	136
	Kilka razy w roku	3	55	29	7	5	210
	W ogóle nie uczestniczy	11	52	26	6	6	134
Poglądy polityczne	Lewica	3	50	34	6	6	144
	Centrum	6	53	32	6	3	297
	Prawica	4	44	40	9	3	336
	Trudno powiedzieć	3	44	38	11	4	174

Tabela 7

		Czy liczy się Pan(i) z możliwością utraty obecnej pracy (zwolnienia, bankructwa, upadku, likwidacji zakładu, gospodarstwa itp.)?			Liczba osób
		Tak	Nie	Trudno powiedzieć	
		%	%	%	
Ogółem		29	67	4	503
Płeć	Mężczyźni	25	69	6	273
	Kobiety	34	65	2	230
Wiek	18–24 lata	43	48	9	46
	25–34	25	72	3	136
	35–44	32	64	4	146
	45–54	32	65	3	99
	55–64	19	75	6	66
	65 lat i więcej	11	89		10
Miejsce zamieszkania	Wieś	26	71	4	186
	Miasto do 19 999	39	61		72
	20 000 – 99 999	31	62	7	93
	100 000 – 499 999	29	64	6	87
	500 000 i więcej mieszk.	26	71	3	64
Wykształcenie	Podstawowe / gimnazjalne	33	48	19	33
	Zasadnicze zawodowe	31	64	5	127
	Średnie	26	71	3	152
	Wyższe	30	69	1	191
Grupa społeczna i zawodowa	Kadra kier., spec. z wyższym wyksz.	32	67	1	119
	Średni personel, technicy	24	76		32
	Pracownicy adm.-biurowi	32	66	2	72
	Pracownicy usług	26	64	10	54
	Robotnicy wykwalifikowani	32	65	3	102
	Robotnicy niewykwalifik.	42	50	8	42
	Rolnicy	15	79	6	27
	Pracujący na własny rach.	19	81		43
Pracuje w:	inst. państw., publicznej	35	63	2	130
	spółce właścicieli prywatnych i państwa	24	67	9	81
	sekt. pryw. poza rolnict.	31	66	3	260
	prywatnym gosp. rolnym	6	89	5	32
Dochody na jedną osobę	Do 649 zł	43	52	5	57
	Od 650 do 999 zł	37	63		51
	Od 1000 do 1399 zł	34	63	3	83
	Od 1400 zł do 1999 zł	26	69	4	88
	2000 zł i więcej	18	80	2	102
Ocena własnych war. mater.	Złe	61	34	6	24
	Średnie	34	60	5	178
	Dobre	24	73	3	301
Udział w prakt. religijnych	Kilka razy w tygodniu	32	68		15
	Raz w tygodniu	29	68	3	212
	1–2 razy w miesiącu	41	56	3	79
	Kilka razy w roku	22	73	6	115
	W ogóle nie uczestniczy	29	65	6	79
Poglądy polityczne	Lewica	29	68	3	80
	Centrum	29	68	3	171
	Prawica	25	70	5	163
	Trudno powiedzieć	37	57	5	89