

Nastroje społeczne przed wyborami parlamentarnymi

Przedruk i rozpowszechnianie
tej publikacji **w całości** dozwolone
wyłącznie za zgodą CBOS.
Wykorzystanie **fragmentów**
oraz danych empirycznych
wymaga podania źródła

Znak jakości przyznany CBOS przez Organizację Firm Badania Opinii i Rynku 9 stycznia 2015 roku



Fundacja Centrum Badania Opinii Społecznej
ul. Świętojerska 5/7, 00-236 Warszawa
e-mail: sekretariat@cbos.pl; info@cbos.pl
<http://www.cbos.pl>
(48 22) 629 35 69

Okres bezpośrednio poprzedzający październikowe wybory parlamentarne nie przyniósł większych zmian w nastrojach społecznych¹. Nadal przeważająca grupa badanych krytycznie odnosiła się do kierunku rozwoju sytuacji w Polsce. Nieco mniej pesymistyczne niż przed miesiącem (co *de facto* oznacza, że porównywalne z sierpniowymi) były przewidywania dotyczące ogólnej sytuacji w kraju w najbliższym roku oraz jej wymiaru politycznego i gospodarczego. Z kolei nieznaczny spadek optymizmu w stosunku do września dotyczył przewidywań w wymiarze prywatnym – zawodowym i materialnym.

OCENY

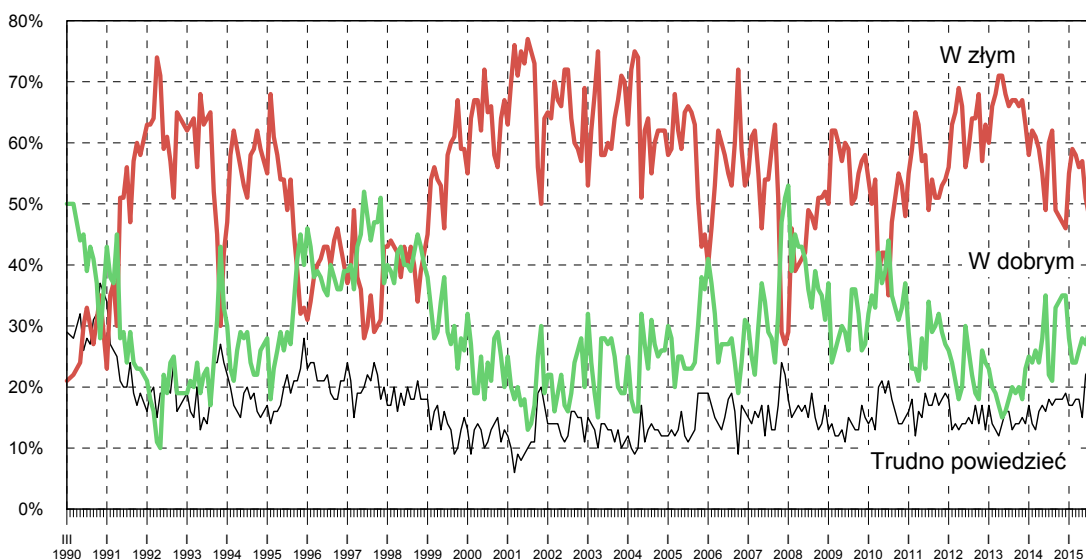
W ciągu miesiąca minimalnie poprawiły się oceny **kierunku zmian zachodzących w Polsce**, co oznacza, że w październiku są one takie same jak w sierpniu. Niemal połowa respondentów (46%) uważa, że sytuacja w kraju zmierza w złym kierunku, natomiast jedna trzecia (32%) ocenia ją pozytywnie.

Tabela 1

Czy, ogólnie rzecz biorąc, sytuacja w naszym kraju zmierza w dobrym czy też w złym kierunku?	Wskazania respondentów według terminów badań												
	2014			2015									
	X	XI	XII	I	II	III	IV	V	VI	VII	VIII	IX	X
	w procentach												
W dobrym	34	35	35	28	24	24	26	28	27	29	32	29	32
W złym	48	47	46	55	59	58	56	57	51	48	46	48	46
Trudno powiedzieć	18	18	19	17	17	18	18	15	22	23	22	23	22

¹ Badanie „Aktualne problemy i wydarzenia” (305) przeprowadzono metodą wywiadów bezpośrednich (face-to-face) wspomaganymi komputerowo (CAPI) w dniach 15–21 października 2015 roku na liczącej 1114 osób reprezentatywnej próbie losowej dorosłych mieszkańców Polski.

RYS. 1. CZY, OGÓLNIIE RZECZ BIORĄC, SYTUACJA W NASZYM KRAJU ZMIERZA W DOBRYM CZY TEŻ W ZŁYM KIERUNKU?



W większości wyróżnionych przez nas grup społeczno-demograficznych dominuje krytycyzm w ocenie rozwoju sytuacji w kraju. Jedynie wśród kadry kierowniczej i specjalistów wyższego szczebla, rolników oraz prywatnych przedsiębiorców, a ponadto wśród osób uzyskujących najwyższe dochody *per capita* oraz wyrażających zadowolenie ze swojej sytuacji materialnej opinie pozytywne przeważają nad negatywnymi. Najbardziej niezadowoleni z kierunku rozwoju sytuacji w Polsce są respondenci źle oceniający swoją sytuację materialną, uzyskujący relatywnie niskie dochody w przeliczeniu na osobę w gospodarstwie domowym, praktykujący religijnie kilka razy w tygodniu, a w grupach społeczno-zawodowych – zwłaszcza bezrobotni i gospodynie domowe (zob. tabela aneksowa 1).

Przed październikowymi wyborami zadowolenie z rozwoju sytuacji w kraju przeważało nad niezadowoleniem jedynie wśród zwolenników PO i Nowoczesnej Ryszarda Petru. Zdeklarowani wyborcy PiS, komitetu Kukiz'15 oraz Zjednoczonej Lewicy, podobnie jak respondenci niezamierzający brać udziału w tych wyborach oraz niezdecydowani co do uczestniczenia w nich, najczęściej negatywnie wypowiadali się o kierunku zmian w Polsce. Podzieleni w opiniach na ten temat byli z kolei zwolennicy PSL.

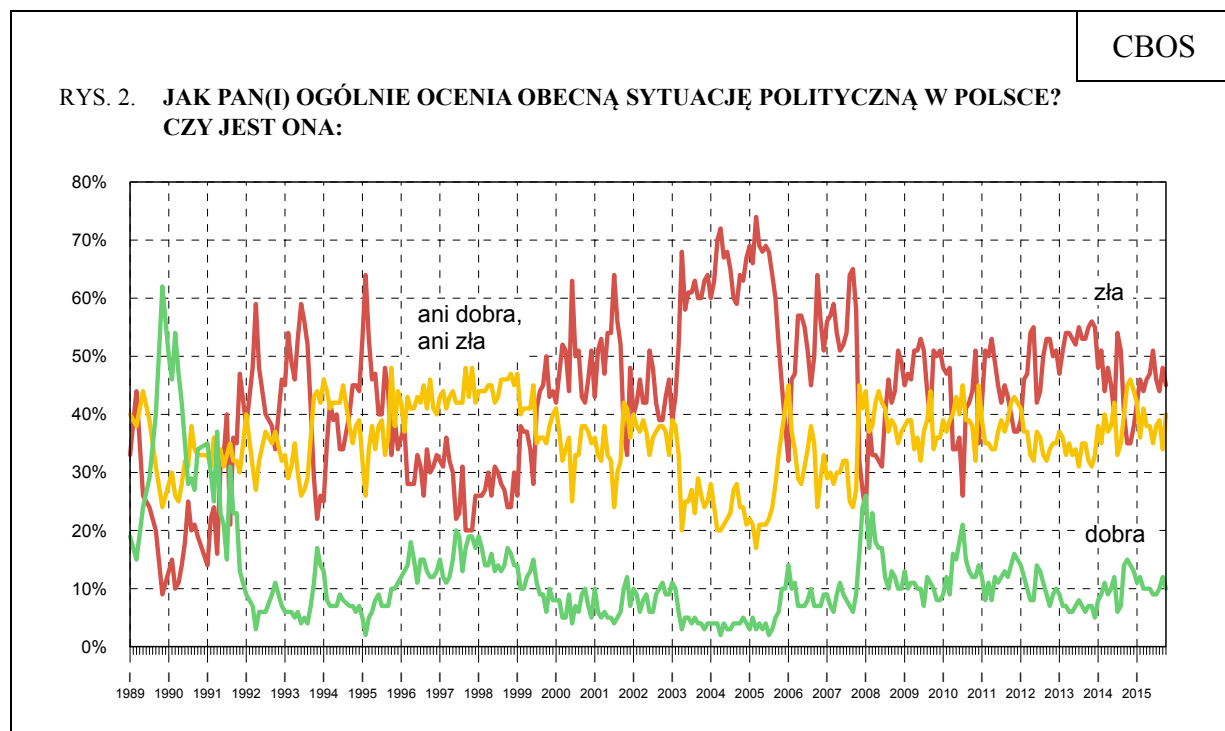
Tabela 2

Elektoraty*	Czy, ogólnie rzecz biorąc, sytuacja w naszym kraju zmierza w dobrym czy też w złym kierunku?		
	W dobrym	W złym	Trudno powiedzieć
	w procentach		
PiS	25	53	22
PO	58	21	21
PSL**	42	45	13
Zjednoczona Lewica**	31	56	13
Kukiz'15**	25	58	17
Nowoczesna**	61	27	12
Niezdecydowani, czy wziąć udział w wyborach	25	47	28
Niezamierzający brać udziału w wyborach	20	58	22

* Określone na podstawie deklaracji głosowania w najbliższych wyborach parlamentarnych – 25 października br.

** Dane dotyczące tych elektoratów należy traktować ostrożnie ze względu na ich niewielką liczebność w badanej próbie

Wprawdzie od września przybyło badanych określających **jakość życia politycznego w Polsce** jako przeciętną (wzrost o 6 punktów procentowych, do 40%), jednak osoby rozczarowane sytuacją na krajowej scenie politycznej niezmiennie przeważają nad tymi, które oceniają ją pozytywnie (45% wobec 10%).



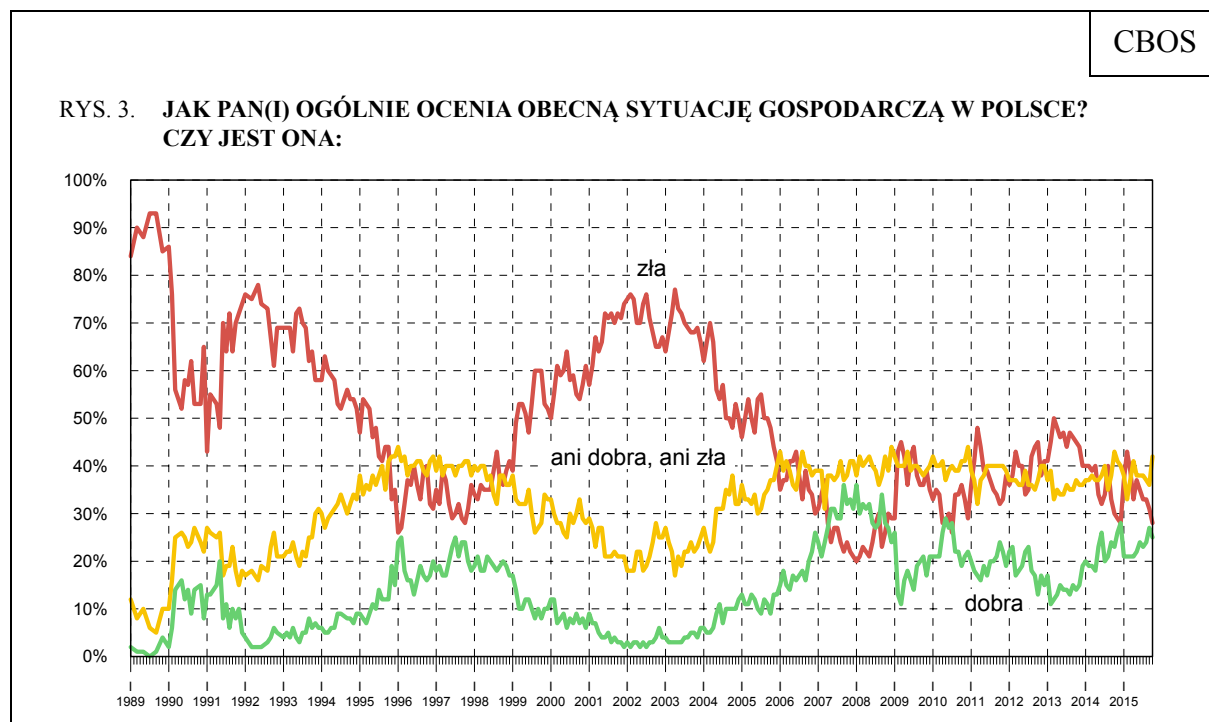
Pominięto odpowiedzi „trudno powiedzieć”

Tabela 3

Jak Pan(i) ogólnie ocenia obecną sytuację polityczną w Polsce? Czy jest ona:	Wskazania respondentów według terminów badań												
	2014			2015									
	X	XI	XII	I	II	III	IV	V	VI	VII	VIII	IX	X
	w procentach												
– dobra	15	14	13	11	12	10	10	10	9	9	10	12	10
– ani dobra, ani zła	45	46	44	42	36	41	38	38	35	38	39	34	40
– zła	35	35	38	42	46	44	46	47	51	46	44	48	45
Trudno powiedzieć	5	5	5	5	6	5	6	5	5	7	7	6	5

We wszystkich wyróżnionych grupach społeczno-demograficznych sytuacja na polskiej scenie politycznej postrzegana jest najczęściej jako zła lub przeciętna (ani dobra, ani zła), przy czym najgorzej wypowiadają się o niej osoby niezadowolone ze swoich warunków materialnych (58% opinii negatywnych) oraz politycznie utożsamiające się z prawicą (54%). W grupach zawodowych najczęściej są to pracownicy średniego szczebla, w tym technicy oraz pracujący na własny rachunek (po 55% opinii negatywnych) – zob. tabela aneksowa 2.

Niejednoznaczne zmiany zaszły w ocenie **sytuacji gospodarczej w kraju**. Ubyło respondentów zarówno oceniających ją pozytywnie (spadek o 2 punkty procentowe, do 25%), jak i tych, którzy są z niej niezadowoleni (spadek o 3 punkty, do 28%). Zwiększył się natomiast (o 6 punktów, do 42%) odsetek osób uważających, że jest ona przeciętna.



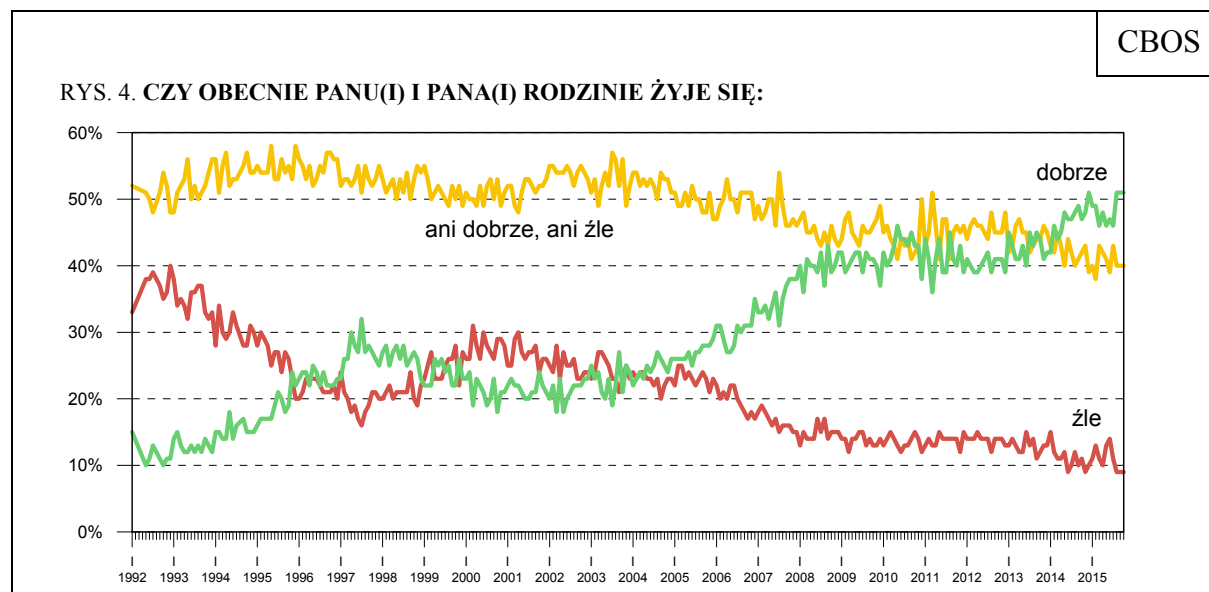
Pominięto odpowiedzi „trudno powiedzieć”

Tabela 4

Jak Pan(i) ogólnie ocenia obecną sytuację gospodarczą w Polsce? Czy jest ona:	Wskazania respondentów według terminów badań												
	2014			2015									
	X	XI	XII	I	II	III	IV	V	VI	VII	VIII	IX	X
	w procentach												
– dobra	23	26	28	21	21	21	21	22	24	23	24	27	25
– ani dobra, ani zła	43	41	40	38	33	37	41	38	38	38	37	36	42
– zła	30	29	28	37	43	39	33	37	35	33	33	31	28
Trudno powiedzieć	4	4	4	4	3	3	5	3	3	6	6	6	5

Zadowoleniu z kondycji polskiej gospodarki sprzyja przede wszystkim wysoki miesięczny dochód *per capita*, lewicowa orientacja polityczna, posiadanie wyższego wykształcenia, satysfakcjonująca ocena swojej sytuacji materialnej oraz zamieszkiwanie w największych miastach. Uwzględniając zaś sytuację zawodową respondentów można stwierdzić, że najlepiej o kondycji ekonomicznej kraju wypowiadają się kadra kierownicza oraz specjaliści wyższego szczebla (zob. tabela aneksowa 3).

Stabilne są oceny **poziomu życia badanych i ich rodzin**. Nadal połowa respondentów (51%) twierdzi, że im i ich rodzinom żyje się dobrze, dwie piąte (40%) uważa, że przeciętnie, a co jedenasty (9%) – że źle.



Pominięto odpowiedzi „trudno powiedzieć”

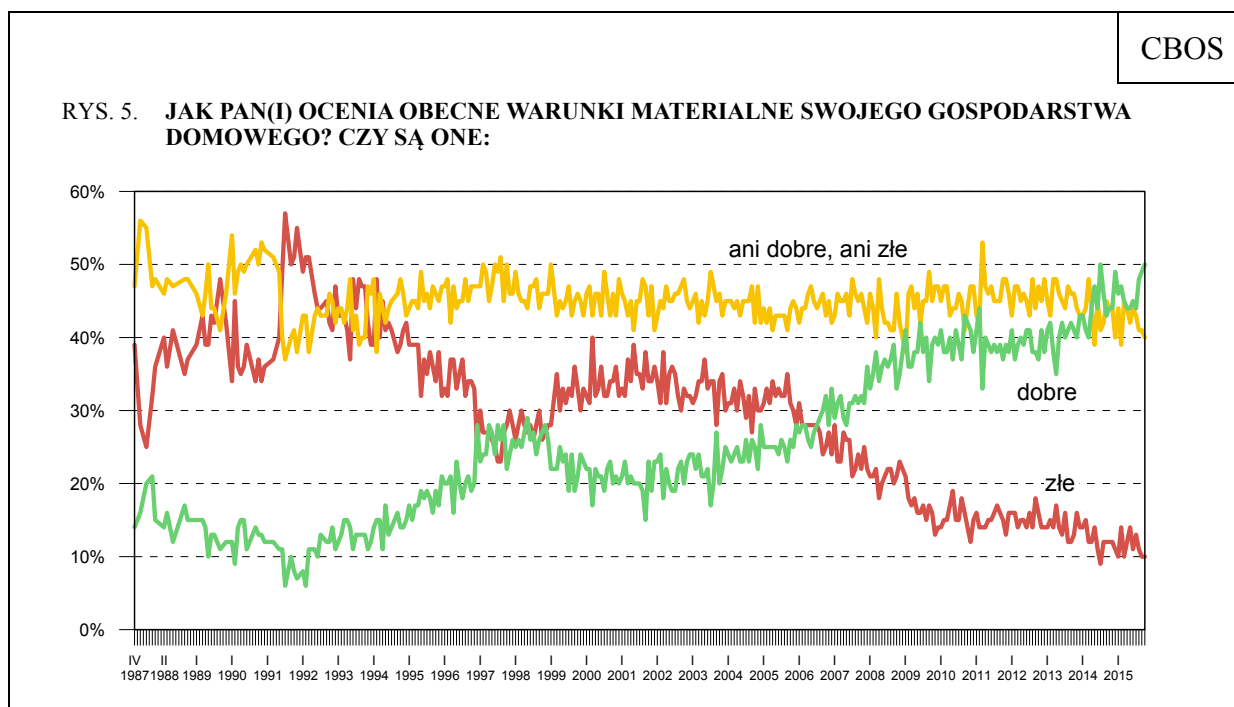
Tabela 5

Czy obecnie Panu(i) i Pana(i) rodzinnie żyje się:	Wskazania respondentów według terminów badań												
	2014			2015									
	X	XI	XII	I	II	III	IV	V	VI	VII	VIII	IX	X
	w procentach												
– dobrze	47	48	51	49	49	46	48	46	47	46	51	51	51
– ani dobrze, ani źle	42	43	39	40	38	43	42	41	39	43	40	40	40
– źle	11	9	10	11	13	11	10	13	14	11	9	9	9

Niemal takie jak we wrześniu i sierpniu są oceny **warunków materialnych gospodarstw domowych** respondentów. Co dziesiąty badany jest z nich niezadowolony (10%), dwie piąte określa je jako przeciętne (40%), połowa zaś uważa, że są one dobre (50%).

Tabela 6

Jak Pan(i) ocenia obecne warunki materialne swojego gospodarstwa domowego? Czy są one:	Wskazania respondentów według terminów badań												
	2014			2015									
	X	XI	XII	I	II	III	IV	V	VI	VII	VIII	IX	X
	w procentach												
– dobre	44	44	49	46	47	45	44	44	45	44	48	49	50
– ani dobre, ani złe	44	44	40	44	39	45	44	42	44	43	41	41	40
– złe	12	12	11	10	14	10	12	14	11	13	11	10	10



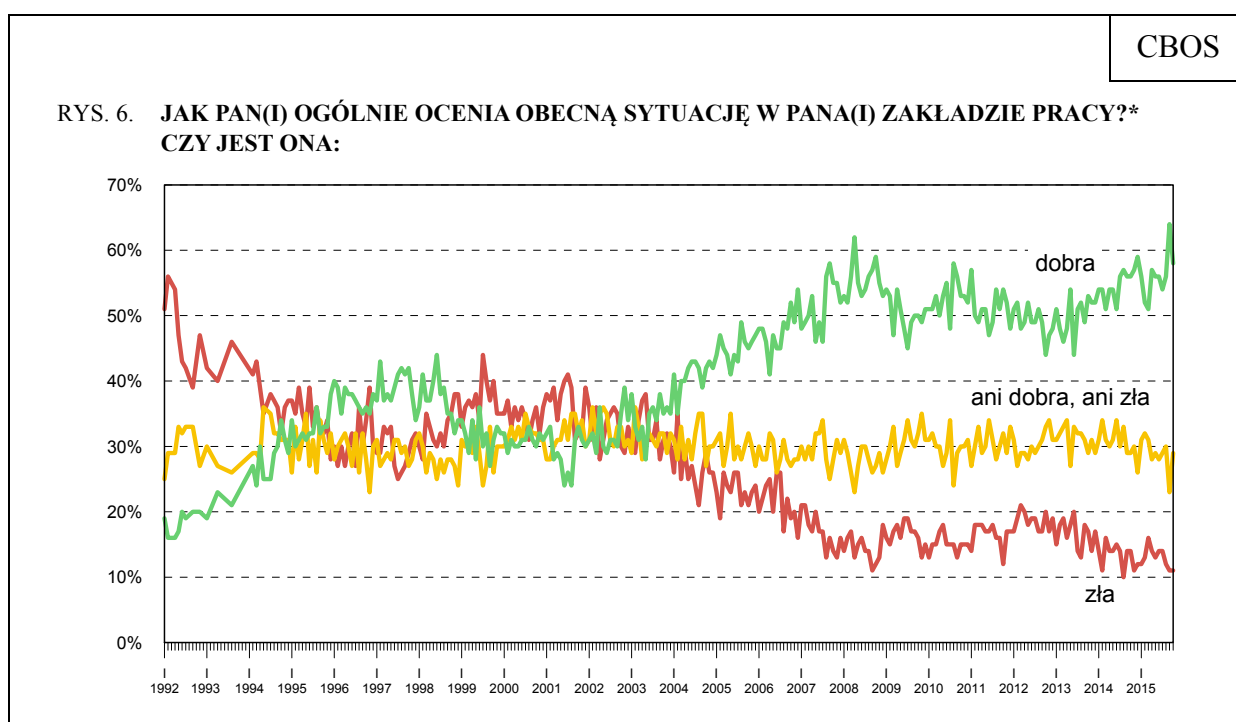
Do marca 1992 roku pytanie brzmiało: „Jak ocenia Pan(i) swoje (rodziny) obecne warunki materialne?“, a środkową kategorią skali było „średnie, przeciętne”

Satysfakcja z poziomu życia rodziny rośnie przede wszystkim wraz z wysokością uzyskiwanych dochodów *per capita* oraz – co się z tym wiąże – poziomem wykształcenia badanych i ich statusem zawodowym, maleje natomiast wraz z wiekiem (zob. tabela aneksowa 4).

Gorsze niż we wrześniu, ale nadal nieco lepsze niż w sierpniu są oceny **kondycji zakładów pracy**. W ostatnim miesiącu ubyło zatrudnionych, którzy wyrażają zadowolenie z sytuacji w swoim miejscu pracy (o 6 punktów procentowych, do 58%), przy niezmienionej grupie niezadowolonych (11%). Przybyło natomiast pracowników określających kondycję swoich firm jako ani dobrą, ani złą (z 23% do 29%).

Tabela 7

Jak Pan(i) ogólnie ocenia obecną sytuację w Pana(i) zakładzie pracy? Czy jest ona:	Wskazania respondentów aktywnych zawodowo* według terminów badań												
	2014			2015									
	X	XI	XII	I	II	III	IV	V	VI	VII	VIII	IX	X
	w procentach												
N*	485	481	475	516	506	560	567	553	564	572	563	503	580
– dobra	56	57	59	56	52	51	57	56	56	54	56	64	58
– ani dobra, ani zła	29	30	26	31	32	31	28	29	28	29	30	23	29
– zła	14	11	12	12	13	16	14	13	14	14	12	11	11
Trudno powiedzieć	1	2	3	1	3	2	1	2	2	3	2	2	2



* Odpowiedzi osób pracujących. Pominięto odpowiedzi „trudno powiedzieć”

Zadowolenie z sytuacji w miejscu zatrudnienia przeważa we wszystkich wyróżnionych przez nas grupach społeczno-demograficznych, z wyjątkiem pracowników źle oceniających własne warunki materialne (najczęściej określają oni kondycję swoich zakładów pracy jako złą) oraz rolników, którzy najczęściej wyrażają opinie ambiwalentne (zob. tabela aneksowa 5).

PRZEWIDYWANIA

W ciągu miesiąca poprzedzającego październikowy sondaż zmniejszył się odsetek respondentów uważających, że w najbliższym roku **sytuacja w Polsce** się pogorszy (o 8 punktów procentowych, do 15%), zarazem wzrósł odsetek tych, którzy nie spodziewają się zmian w tej dziedzinie (o 6 punktów, do 51%). Nadal prawie co piąty badany (19%) liczy na poprawę.

Tabela 8

Jak Pan(i) sądzi, czy w ciągu najbliższego roku sytuacja w Polsce poprawi się, pogorszy czy też się nie zmieni?	Wskazania respondentów według terminów badań												
	2014			2015									
	X	XI	XII	I	II	III	IV	V	VI	VII	VIII	IX	X
	w procentach												
Poprawi się	18	19	21	16	14	13	15	20	24	21	20	19	19
Nie zmieni się	56	58	56	53	50	56	57	53	48	49	51	45	51
Pogorszy się	18	14	16	25	27	22	18	18	16	16	16	23	15
Trudno powiedzieć	8	9	7	6	9	9	10	9	12	14	13	13	15

Zmniejszyła się też (o 5 punktów procentowych, do 18%) liczba respondentów sądzących, że w ciągu najbliższego roku **sytuacja polityczna w Polsce** zmieni się na gorsze. Jednocześnie nieco zwiększył się odsetek osób prognozujących jej poprawę – obecnie stanowią one niemal jedną piątą badanych (19%, wzrost o 3 punkty).

Tabela 9

Czy, Pana(i) zdaniem, w ciągu najbliższego roku sytuacja polityczna w Polsce :	Wskazania respondentów według terminów badań												
	2014			2015									
	X	XI	XII	I	II	III	IV	V	VI	VII	VIII	IX	X
	w procentach												
– poprawi się	15	16	13	13	13	10	12	19	24	22	21	16	19
– nie zmieni się	61	63	63	55	55	62	60	53	44	43	45	45	45
– pogorszy się	14	12	16	20	23	15	16	14	18	19	18	23	18
Trudno powiedzieć	10	9	8	12	9	13	12	14	14	16	16	16	18

Nieco mniejszy niż we wrześniu jest również pesymizm w przewidywaniach dotyczących **kondycji gospodarki kraju** – odsetek osób uważających, że sytuacja gospodarcza w Polsce się pogorszy, zmalał z 15% do 11%. Niezmiennie największa grupa badanych (52%, wzrost o 4 punkty procentowe) nie przewiduje zmian w tym zakresie.

Tabela 10

Czy, Pana(i) zdaniem, w ciągu najbliższego roku sytuacja gospodarcza w Polsce:	Wskazania respondentów według terminów badań												
	2014			2015									
	X	XI	XII	I	II	III	IV	V	VI	VII	VIII	IX	X
	w procentach												
– poprawi się	19	22	23	20	18	18	20	24	24	22	22	22	22
– nie zmieni się	57	56	58	51	51	57	56	55	54	52	52	48	52
– pogorszy się	15	14	11	20	23	14	14	11	11	12	12	15	11
Trudno powiedzieć	9	8	8	9	8	11	10	10	11	14	14	15	15

Trzy piąte respondentów (61%, od września wzrost o 5 punktów procentowych) sądzi, że w ciągu roku **poziom życia** ich rodzin się nie zmieni, jedna piąta (20%, spadek o 2 punkty) przewiduje jego poprawę, a co jedenasty badany (9%) – pogorszenie.

Tabela 11

Jak Pan(i) sądzi, czy za rok Panu(i) i Pana(i) rodzinie będzie się żyło:	Wskazania respondentów według terminów badań												
	2014			2015									
	X	XI	XII	I	II	III	IV	V	VI	VII	VIII	IX	X
	w procentach												
– lepiej	20	21	21	22	21	18	18	24	23	23	20	22	20
– tak samo	60	59	61	57	57	61	63	56	57	57	61	56	61
– gorzej	13	11	10	11	15	10	9	11	9	9	9	9	9
Trudno powiedzieć	7	9	8	10	7	11	10	9	11	11	10	13	10

Do poziomu z sierpnia powróciły prognozy **warunków materialnych gospodarstw domowych**. W ciągu miesiąca zwiększyła się liczba ankietowanych uważających, że w najbliższym roku ich sytuacja materialna nie ulegnie zmianie (z 69% do 75%), a zmniejszyła się tych, którzy prognozują poprawę w tym zakresie (z 23% do 17%).

Tabela 12

Jak Pan(i) sądzi, czy w ciągu najbliższego roku warunki materialne Pana(i) gospodarstwa domowego:	Wskazania respondentów według terminów badań												
	2014			2015									
	X	XI	XII	I	II	III	IV	V	VI	VII	VIII	IX	X
	w procentach												
– poprawią się	19	17	23	21	19	18	16	18	20	21	17	23	17
– pozostaną bez zmian	69	71	69	70	69	72	75	72	69	68	75	69	75
– pogorszą się	12	12	8	9	12	10	9	10	11	11	8	8	8

Minimalnie gorsze niż we wrześniu, ale nadal lepsze niż w sierpniu są prognozy **kondycji zakładów pracy**. Większość pracujących (63%, wzrost o 7 punktów procentowych) przypuszcza, że w ciągu najbliższego roku nic się w tym zakresie nie zmieni. Nieco ponad jedna piąta (22%, spadek o 3 punkty) liczy na poprawę, a tylko 6% pracowników obawia się pogorszenia.

Tabela 13

Czy, Pana(i) zdaniem, w ciągu najbliższego roku sytuacja w Pana(i) zakładzie pracy:	Wskazania respondentów aktywnych zawodowo* według terminów badań												
	2014			2015									
	X	XI	XII	I	II	III	IV	V	VI	VII	VIII	IX	X
	w procentach												
N*	485	481	475	516	506	560	568	553	564	572	564	503	580
– poprawi się	20	22	25	21	22	20	23	21	22	20	17	25	22
– pozostanie bez zmian	64	59	58	61	60	62	58	62	59	58	65	56	63
– pogorszy się	10	9	10	10	12	9	11	11	9	11	10	7	6
Trudno powiedzieć	6	10	7	8	6	9	8	6	10	11	8	12	9

BEZPIECZEŃSTWO ZATRUDNIENIA I OCENA LOKALNYCH RYNKÓW PRACY

W październiku nie odnotowaliśmy większych zmian w ocenach **sytuacji na lokalnych rynkach pracy**. Największe grupy ankietowanych twierdzą, że w ich miejscowości lub okolicy trudno o jakiegokolwiek zatrudnienie (36%) lub że można wprawdzie znaleźć pracę, ale niespełniającą oczekiwań (43%). Co ósmy badany (12%) uważa, iż w jego okolicy nie ma żadnej pracy, a jedynie co dwudziesty (5%) – że bez większych problemów można znaleźć odpowiednią pracę.

Tabela 14

Jak określił(a)by Pan(i) sytuację na rynku pracy w Pana(i) miejscowości lub okolicy? Czy, Pana(i) zdaniem, obecnie:	Wskazania respondentów według terminów badań													
	2014			2015										
	X	XI	XII	I	II	III	IV	V	VI	VII	VIII	IX	X	
	w procentach													
– bez większych problemów można znaleźć odpowiednią pracę	4	2	3	3	3	3	4	5	6	4	5	4	5	
– można wprawdzie znaleźć jakąś pracę, ale trudno jest o pracę odpowiednią	35	35	35	35	32	37	38	38	39	40	41	42	43	
– trudno jest znaleźć jakąkolwiek pracę	44	42	40	41	42	43	40	39	37	39	41	40	36	
– nie można znaleźć żadnej pracy	14	18	18	18	19	15	16	14	14	14	10	11	12	
Trudno powiedzieć	3	3	4	3	4	2	2	4	4	3	3	3	4	

Przekonanie o możliwości znalezienia zatrudnienia w miejscowości zamieszkania lub okolicy najczęściej wyrażają mieszkańcy największych aglomeracji, badani uzyskujący najwyższe dochody w przeliczeniu na osobę w gospodarstwie domowym, respondenci w wieku od 25 do 34 lat, legitymujący się wyższym wykształceniem, a w grupach społeczno-zawodowych – kadra kierownicza i specjaliści wyższego szczebla oraz prywatni przedsiębiorcy (zob. tabela aneksowa 6).

W ciągu miesiąca nie zmieniło się także **poczucie zagrożenia bezrobociem** – nadal dwie trzecie pracujących (66%) deklaruje pewność zatrudnienia, natomiast niespełna jedna trzecia (31%) liczy się z możliwością jego utraty.

Tabela 15

Czy liczy się Pan(i) z możliwością utraty obecnej pracy (zwolnienia, bankructwa, upadku, likwidacji zakładu, gospodarstwa itp.)?	Wskazania osób aktywnych zawodowo* według terminów badań																									
	2014			2015																						
	X (N=486)	XI (N=481)	XII (N=475)	I (N=516)	II (N=504)	III (N=560)	IV (N=569)	V (N=553)	VI (N=564)	VII (N=572)	VIII (N=564)	IX (N=504)	X (N=581)													
	w procentach																									
Bardzo poważnie się z tym liczę	7	37	6	33	6	28	5	28	7	35	5	35	7	37	5	35	7	32	7	32	6	32	4	30	6	31
Raczej tak	30	27	27	22	23	28	30	30	30	25	25	26	26	25	30	25	25	26	26	25	26	26	26	25	25	25
Raczej nie	40	38	45	40	40	40	37	38	37	38	40	38	36	37	38	37	38	40	38	36	38	38	36	36	36	
Nie, to mało prawdopodobne	19	59	26	64	69	67	62	60	62	64	64	65	66	66	62	64	64	65	64	66	65	66	66	66	66	66
Trudno powiedzieć	4	4	3	3	3	3	5	5	3	3	5	5	3	3	3	3	4	4	4	4	3	3	4	4	3	3

* Dotyczy osób zatrudnionych, także rolników oraz emerytów i rencistów pracujących w niepełnym wymiarze godzin

Obawy związane z możliwością utraty zatrudnienia relatywnie rzadko odczuwają pracownicy najstarsi, z największych miast, o wysokich dochodach *per capita* oraz zadowoleni ze swojej sytuacji materialnej, a w grupach zawodowych – zwłaszcza rolnicy, prywatni przedsiębiorcy, kadra kierownicza oraz specjaliści średniego i wyższego szczebla (zob. tabela aneksowa 7).



Przedwyborcze nastroje społeczne niewiele różniły się od wrześniowych. Niezmiennie największa grupa ankietowanych wyrażała rozczarowanie ogólną sytuacją w kraju, a w przewidywaniach na najbliższy rok najczęstsze było przekonanie o utrzymaniu *status quo*. Można jednak stwierdzić, że po ubiegłomiesięcznym wzroście pesymizmu w przewidywaniach na najbliższą przyszłość październikowe notowania w tym zakresie powróciły do poziomu z sierpnia.

Opracował
Rafał BOGUSZEWSKI

A N E K S

Tabela 1

		Czy, ogólnie rzecz biorąc, sytuacja w naszym kraju zmierza w dobrym czy też w złym kierunku?			Liczba osób
		W dobrym	W złym	Trudno powiedzieć	
		%	%	%	
Ogółem		32	46	22	1111
Płeć	Mężczyźni	35	44	21	524
	Kobiety	29	47	23	587
Wiek	18-24 lata	32	49	19	114
	25-34	30	51	19	211
	35-44	38	42	20	201
	45-54	28	44	29	164
	55-64	32	45	23	197
	65 lat i więcej	32	45	23	225
Miejsce zamieszkania	Wieś	32	46	21	442
	Miasto do 19 999	29	45	26	166
	20 000 - 99 999	30	47	23	206
	100 000 - 499 999	34	47	19	176
	500 000 i więcej mieszk.	35	41	23	120
Wykształcenie	Podstawowe / gimnazjalne	26	54	20	228
	Zasadnicze zawodowe	26	53	21	271
	Średnie	35	39	25	336
	Wyższe	39	40	21	277
Grupa społeczna i zawodowa	Kadra kier., spec. z wyższym wyksz.	42	28	30	107
	Średni personel, technicy	32	47	22	45
	Pracownicy adm.-biurowi	31	54	15	73
	Pracownicy usług	28	51	22	72
	Robotnicy wykwalifikowani	30	50	20	109
	Robotnicy niewykwalifik.	36	54	11	42
	Rolnicy	47	33	20	60
	Pracujący na własny rach.	43	32	25	59
	Bezrobotni	18	64	18	54
	Emeryci	32	44	24	263
	Renciści	27	48	26	88
	Uczniowie i studenci	36	45	19	60
	Gospodynie domowe i inni	17	61	22	80
Pracuje w:	inst. państw., publicznej	34	40	26	147
	spółce właścicieli prywatnych i państwa	33	52	15	101
	sekt. pryw. poza rolnict.	35	43	22	269
	prywatnym gosp. rolnym	47	32	21	62
Dochody na jedną osobę	Do 649 zł	26	56	18	158
	Od 650 do 999 zł	26	60	14	134
	Od 1000 do 1399 zł	22	50	29	183
	Od 1400 zł do 1999 zł	46	38	16	158
	2000 zł i więcej	46	36	19	206
Ocena własnych war. mater.	Złe	16	62	22	107
	Średnie	23	52	25	445
	Dobre	42	38	20	559
Udział w prakt. religijnych	Kilka razy w tygodniu	20	61	19	59
	Raz w tygodniu	33	43	24	472
	1-2 razy w miesiącu	33	42	26	173
	Kilka razy w roku	32	49	19	270
	W ogóle nie uczestniczy	33	48	19	132
Poglądy polityczne	Lewica	33	51	16	161
	Centrum	33	43	25	345
	Prawica	37	45	17	332
	Trudno powiedzieć	24	47	29	274

Tabela 2

		Jak Pan(i) ogólnie ocenia obecną sytuację polityczną w Polsce? Czy jest ona:				Liczba osób
		dobra	ani dobra, ani zła	zła	Trudno powiedzieć	
		%	%	%	%	
Ogółem		10	40	45	5	1113
Płeć	Mężczyźni	12	36	49	3	527
	Kobiety	8	44	42	7	586
Wiek	18-24 lata	7	49	41	2	114
	25-34	10	44	43	3	212
	35-44	12	42	43	4	201
	45-54	8	40	49	3	164
	55-64	10	35	48	7	196
	65 lat i więcej	10	35	48	7	225
Miejsce zamieszkania	Wieś	8	43	44	5	443
	Miasto do 19 999	10	39	47	4	166
	20 000 - 99 999	12	39	46	3	206
	100 000 - 499 999	9	38	48	5	178
	500 000 i więcej mieszk.	12	38	45	5	120
Wykształcenie	Podstawowe / gimnazjalne	11	36	45	8	228
	Zasadnicze zawodowe	7	40	47	6	273
	Średnie	11	42	45	3	336
	Wyższe	11	42	45	2	276
Grupa społeczna i zawodowa	Kadra kier., spec. z wyższym wyksz.	15	40	43	2	107
	Średni personel, technicy	7	38	55	5	45
	Pracownicy adm.-biurowi	5	45	49	2	72
	Pracownicy usług	7	40	41	12	72
	Robotnicy wykwalifikowani	4	43	49	4	111
	Robotnicy niewykwalifik.	16	28	49	6	42
	Rolnicy	13	39	43	5	60
	Pracujący na własny rach.	15	27	55	3	60
	Bezrobotni	5	42	46	6	54
	Emeryci	10	35	50	5	262
	Renciści	12	50	30	8	88
	Uczniowie i studenci	7	51	38	4	60
	Gospodynie domowe i inni	10	47	39	5	80
Pracuje w:	inst. państw., publicznej	9	41	48	1	146
	spółce właścicieli prywatnych i państwa	7	41	45	7	102
	sekt. pryw. poza rolnict.	11	37	48	4	270
	prywatnym gosp. rolnym	13	41	39	7	62
Dochody na jedną osobę	Do 649 zł	9	36	46	9	158
	Od 650 do 999 zł	6	41	47	6	134
	Od 1000 do 1399 zł	9	37	48	5	183
	Od 1400 zł do 1999 zł	11	46	43	1	158
	2000 zł i więcej	12	42	45	0	206
Ocena własnych war. mater.	Złe	4	29	58	9	107
	Średnie	6	41	48	5	444
	Dobre	14	42	41	4	562
Udział w prakt. religijnych	Kilka razy w tygodniu	2	49	47	2	59
	Raz w tygodniu	10	40	45	5	473
	1-2 razy w miesiącu	10	41	43	5	173
	Kilka razy w roku	10	42	44	4	271
	W ogóle nie uczestniczy	12	33	52	3	132
Poglądy polityczne	Lewica	12	44	43	1	161
	Centrum	11	44	43	2	344
	Prawica	8	37	54	1	333
	Trudno powiedzieć	9	37	40	14	275

Tabela 3

		Jak Pan(i) ogólnie ocenia obecną sytuację gospodarczą w Polsce? Czy jest ona:				Liczba osób
		dobra	ani dobra, ani zła	zła	Trudno powiedzieć	
		%	%	%	%	
Ogółem		25	42	28	5	1113
Płeć	Mężczyźni	30	42	26	2	527
	Kobiety	22	41	30	7	587
Wiek	18-24 lata	18	55	23	4	114
	25-34	21	45	29	5	212
	35-44	29	38	26	6	201
	45-54	29	38	29	4	164
	55-64	27	36	32	5	197
	65 lat i więcej	27	42	26	5	225
Miejsce zamieszkania	Wieś	20	42	30	7	443
	Miasto do 19 999	25	46	25	4	166
	20 000 - 99 999	30	42	27	2	206
	100 000 - 499 999	26	39	28	6	178
	500 000 i więcej mieszk.	36	36	24	4	120
Wykształcenie	Podstawowe / gimnazjalne	17	37	38	8	228
	Zasadnicze zawodowe	18	44	32	6	273
	Średnie	26	45	26	3	337
	Wyższe	39	39	19	3	276
Grupa społeczna i zawodowa	Kadra kier., spec. z wyższym wyksz.	51	30	16	2	107
	Średni personel, technicy	21	42	37		45
	Pracownicy adm.-biurowi	28	50	17	6	72
	Pracownicy usług	19	43	29	9	72
	Robotnicy wykwalifikowani	23	40	29	8	111
	Robotnicy niewykwalifik.	22	30	43	5	42
	Rolnicy	28	37	32	3	60
	Pracujący na własny rach.	31	46	22	1	60
	Bezrobotni	18	40	35	6	54
	Emeryci	27	41	28	4	263
	Renciści	22	40	30	8	88
	Uczniowie i studenci	15	63	18	4	60
Gospodynie domowe i inni	9	43	41	7	80	
Pracuje w:	inst. państw., publicznej	32	41	24	2	146
	spółce właścicieli prywatnych i państwa	26	33	30	10	102
	sekt. pryw. poza rolnict.	29	42	25	4	270
	prywatnym gosp. rolnym	27	42	28	3	62
Dochody na jedną osobę	Do 649 zł	15	33	44	7	158
	Od 650 do 999 zł	11	47	36	5	134
	Od 1000 do 1399 zł	25	42	25	8	183
	Od 1400 zł do 1999 zł	33	41	22	4	158
	2000 zł i więcej	45	36	19	0	206
Ocena własnych war. mater.	Złe	12	28	51	9	107
	Średnie	15	46	35	5	444
	Dobre	37	41	18	4	562
Udział w prakt. religijnych	Kilka razy w tygodniu	15	37	43	4	59
	Raz w tygodniu	23	45	27	5	473
	1-2 razy w miesiącu	24	41	28	7	173
	Kilka razy w roku	29	39	27	5	271
	W ogóle nie uczestniczy	34	36	25	5	132
Poglądy polityczne	Lewica	39	39	19	2	161
	Centrum	29	46	24	2	345
	Prawica	22	44	32	2	333
	Trudno powiedzieć	18	36	33	13	275

Tabela 4		Czy obecnie Panu(i) i Pana(i) rodzinie żyje się:			Liczba osób
		dobrze	ani dobrze, ani źle	źle	
		%	%	%	
Ogółem		51	40	9	1114
Płeć	Mężczyźni	53	39	8	527
	Kobiety	50	40	10	587
Wiek	18-24 lata	68	27	5	114
	25-34	68	28	4	212
	35-44	53	39	8	202
	45-54	50	41	9	164
	55-64	37	48	15	197
	65 lat i więcej	38	50	12	225
Miejsce zamieszkania	Wieś	47	41	11	444
	Miasto do 19 999	44	48	9	166
	20 000 - 99 999	57	37	6	206
	100 000 - 499 999	55	37	8	178
	500 000 i więcej mieszk.	60	32	8	120
Wykształcenie	Podstawowe / gimnazjalne	34	47	20	228
	Zasadnicze zawodowe	36	53	11	273
	Średnie	57	37	5	337
	Wyższe	73	24	3	277
Grupa społeczna i zawodowa	Kadra kier., spec. z wyższym wyksz.	82	17	1	107
	Średni personel, technicy	46	52	2	45
	Pracownicy adm.-biurowi	68	29	4	73
	Pracownicy usług	63	31	6	72
	Robotnicy wykwalifikowani	50	41	9	111
	Robotnicy niewykwalifik.	37	49	15	42
	Rolnicy	48	48	4	60
	Pracujący na własny rach.	68	31	2	60
	Bezrobotni	37	40	23	54
	Emeryci	38	50	12	263
	Renciści	32	47	22	88
	Uczniowie i studenci	72	24	4	60
	Gospodynie domowe i inni	45	45	11	80
	Pracuje w:	inst. państw., publicznej	64	33	4
spółce właścicieli prywatnych i państwa		65	31	4	102
sekt. pryw. poza rolnict.		59	35	7	270
prywatnym gosp. rolnym		50	47	3	62
Dochody na jedną osobę	Do 649 zł	34	43	23	158
	Od 650 do 999 zł	30	59	11	134
	Od 1000 do 1399 zł	43	47	10	183
	Od 1400 zł do 1999 zł	55	42	3	158
	2000 zł i więcej	74	25	1	206
Ocena własnych war. mater.	Źłe	9	25	67	107
	Średnie	19	75	5	445
	Dobre	84	14	1	562
Udział w prakt. religijnych	Kilka razy w tygodniu	46	46	8	59
	Raz w tygodniu	50	42	8	473
	1-2 razy w miesiącu	48	44	8	173
	Kilka razy w roku	52	38	10	271
	W ogóle nie uczestniczy	61	26	12	132
Poglądy polityczne	Lewica	61	30	8	161
	Centrum	53	41	6	345
	Prawica	50	42	8	333
	Trudno powiedzieć	45	41	14	275

Tabela 5		Jak Pan(i) ogólnie ocenia obecną sytuację w Pana(i) zakładzie pracy? Czy jest ona:				Liczba osób
		dobra	ani dobra, ani zła	zła	Trudno powiedzieć	
		%	%	%	%	
Ogółem		58	29	11	2	580
Płeć	Mężczyźni	60	29	9	2	307
	Kobiety	57	27	14	2	273
Wiek	18-24 lata	65	24	6	5	48
	25-34	69	24	6	1	156
	35-44	58	30	12	0	169
	45-54	45	37	15	3	116
	55-64	56	27	17	0	82
	65 lat i więcej	47	16		37	9
Miejsce zamieszkania	Wieś	57	33	8	2	223
	Miasto do 19 999	51	32	17		89
	20 000 - 99 999	65	20	11	4	111
	100 000 - 499 999	55	23	19	2	89
	500 000 i więcej mieszk.	65	29	5	1	68
Wykształcenie	Podstawowe / gimnazjalne	42	38	15	5	47
	Zasadnicze zawodowe	50	34	13	3	148
	Średnie	59	30	10	1	170
	Wyższe	66	22	10	2	215
Grupa społeczna i zawodowa	Kadra kier., spec. z wyższym wyksz.	73	16	9	1	107
	Średni personel, technicy	66	22	12		45
	Pracownicy adm.-biurowi	53	35	10	3	73
	Pracownicy usług	56	27	13	4	72
	Robotnicy wykwalifikowani	58	31	10	1	110
	Robotnicy niewykwalifik.	61	25	12	2	42
	Rolnicy	37	49	12	2	57
Pracuje w:	Pracujący na własny rach.	59	26	15		59
	inst. państw., publicznej	58	25	15	2	147
	spółce właścicieli prywatnych i państwa	60	26	11	3	102
	sekt. pryw. poza rolnict.	63	27	8	2	270
	prywatnym gosp. rolnym	36	47	15	2	61
Dochody na jedną osobę	Do 649 zł	42	32	21	5	66
	Od 650 do 999 zł	51	36	13		48
	Od 1000 do 1399 zł	55	38	7	1	91
	Od 1400 zł do 1999 zł	60	24	14	2	86
	2000 zł i więcej	74	17	6	3	139
Ocena własnych war. mater.	Złe	34	26	36	4	36
	Średnie	43	39	17	1	196
	Dobre	69	23	5	3	348
Udział w prakt. religijnych	Kilka razy w tygodniu	31	37	26	5	18
	Raz w tygodniu	54	32	12	3	222
	1-2 razy w miesiącu	58	29	10	3	107
	Kilka razy w roku	62	26	10	1	162
	W ogóle nie uczestniczy	74	18	9		66
Poglądy polityczne	Lewica	68	22	8	1	85
	Centrum	62	23	13	2	197
	Prawica	57	30	10	3	162
	Trudno powiedzieć	48	38	12	2	136

Tabela 6		Jak określił(a)by Pan(i) sytuację na rynku pracy w Pana(i) miejscowości lub w okolicy? Czy, Pana(i) zdaniem, obecnie:					Liczba osób
		bez większych problemów można znaleźć odpowiednią pracę	można wprawdzie znaleźć jakąś pracę, ale trudno jest o pracę odpowiednią	trudno jest znaleźć jakąkolwiek pracę	nie można znaleźć żadnej pracy	Trudno powiedzieć	
		%	%	%	%	%	
Ogółem		5	43	36	12	4	1114
Płeć	Mężczyźni	6	44	37	10	3	527
	Kobiety	4	41	35	14	5	587
Wiek	18-24 lata	5	47	39	7	3	114
	25-34	4	54	31	9	2	212
	35-44	8	41	37	11	3	202
	45-54	2	46	34	13	5	164
	55-64	5	38	41	13	4	197
	65 lat i więcej	4	32	37	19	8	225
Miejsce zamieszkania	Wieś	2	33	46	16	3	444
	Miasto do 19 999	1	35	42	18	4	166
	20 000 - 99 999	4	46	34	10	5	206
	100 000 - 499 999	6	57	26	4	7	178
	500 000 i więcej mieszk.	16	59	14	8	4	120
Wykształcenie	Podstawowe / gimnazjalne	2	27	44	22	5	228
	Zasadnicze zawodowe	3	37	42	16	2	273
	Średnie	3	50	34	7	5	337
	Wyższe	10	52	26	7	4	277
Grupa społeczna i zawodowa	Kadra kier., spec. z wyższym wyksz.	11	61	20	3	4	107
	Średni personel, technicy		52	33	14	1	45
	Pracownicy adm.-biurowi	4	44	45	4	4	73
	Pracownicy usług	5	53	33	8	1	72
	Robotnicy wykwalifikowani	5	48	36	8	2	111
	Robotnicy niewykwalifik.		40	51	6	3	42
	Rolnicy		39	42	20		60
	Pracujący na własny rach.	19	38	26	6	11	60
	Bezrobotni	2	29	42	28		54
	Emeryci	3	37	37	17	7	263
	Renciści	3	22	48	23	4	88
	Uczniowie i studenci	6	64	24	3	3	60
	Gospodynie domowe i inni	3	37	40	15	5	80
Pracuje w:	inst. państw., publicznej	5	47	37	8	3	147
	spółce właścicieli prywatnych i państwa	4	45	41	5	5	102
	sekt. pryw. poza rolnict.	9	53	28	6	4	270
	prywatnym gosp. rolnym		38	44	18		62
Dochody na jedną osobę	Do 649 zł	2	35	37	23	2	158
	Od 650 do 999 zł	1	33	45	21	1	134
	Od 1000 do 1399 zł	3	41	37	14	5	183
	Od 1400 zł do 1999 zł	5	50	34	6	5	158
	2000 zł i więcej	11	55	25	5	4	206
Ocena własnych war. mater.	Złe	1	29	32	35	4	107
	Średnie	2	41	39	14	4	445
	Dobre	7	46	35	7	4	562
Udział w prakt. religijnych	Kilka razy w tygodniu	3	42	37	14	4	59
	Raz w tygodniu	4	37	40	15	4	473
	1-2 razy w miesiącu	6	44	40	8	2	173
	Kilka razy w roku	5	49	31	12	4	271
	W ogóle nie uczestniczy	6	48	28	10	8	132
Poglądy polityczne	Lewica	4	52	32	10	3	161
	Centrum	6	47	33	12	2	345
	Prawica	3	40	41	10	5	333
	Trudno powiedzieć	5	35	37	16	7	275

Tabela 7		Czy liczy się Pan(i) z możliwością utraty obecnej pracy (zwolnienia, bankructwa, upadku, likwidacji zakładu, gospodarstwa itp.)?			Liczba osób
		Tak	Nie	Trudno powiedzieć	
		%	%	%	
Ogółem		31	66	3	581
Płeć	Mężczyźni	28	69	2	308
	Kobiety	33	63	4	273
Wiek	18-24 lata	35	57	8	48
	25-34	27	71	2	156
	35-44	35	62	3	169
	45-54	36	63	2	116
	55-64	21	74	5	82
	65 lat i więcej		100		9
Miejsce zamieszkania	Wieś	27	70	3	224
	Miasto do 19 999	40	58	2	89
	20 000 - 99 999	29	68	3	111
	100 000 - 499 999	38	57	5	89
	500 000 i więcej mieszk.	20	78	2	68
Wykształcenie	Podstawowe / gimnazjalne	42	51	6	47
	Zasadnicze zawodowe	32	64	4	149
	Średnie	30	67	4	170
	Wyższe	27	71	2	215
Grupa społeczna i zawodowa	Kadra kier., spec. z wyższym wyksz.	25	74	1	107
	Średni personel, technicy	22	78		45
	Pracownicy adm.-biurowi	37	60	3	73
	Pracownicy usług	36	56	8	72
	Robotnicy wykwalifikowani	41	56	3	110
	Robotnicy niewykwalifik.	50	41	9	42
	Rolnicy	9	91		57
	Pracujący na własny rach.	20	80		59
Pracuje w:	inst. państw., publicznej	25	73	2	147
	spółce właścicieli prywatnych i państwa	38	54	9	102
	sekt. pryw. poza rolnict.	34	63	2	270
	prywatnym gosp. rolnym	15	85		62
Dochody na jedną osobę	Do 649 zł	39	58	3	67
	Od 650 do 999 zł	46	54		48
	Od 1000 do 1399 zł	33	66	1	91
	Od 1400 zł do 1999 zł	43	56	1	86
	2000 zł i więcej	17	82	1	139
Ocena własnych war. mater.	Złe	46	47	6	36
	Średnie	38	58	4	197
	Dobre	24	73	3	348
Udział w prakt. religijnych	Kilka razy w tygodniu	56	44		18
	Raz w tygodniu	28	68	3	222
	1-2 razy w miesiącu	27	70	3	107
	Kilka razy w roku	32	64	4	163
	W ogóle nie uczestniczy	30	69	1	66
Poglądy polityczne	Lewica	35	64	2	85
	Centrum	29	69	2	197
	Prawica	27	71	2	162
	Trudno powiedzieć	33	60	7	137