

## Nastroje społeczne w grudniu

Przedruk i rozpowszechnianie  
tej publikacji **w całości** dozwolone  
wyłącznie za zgodą CBOS.  
Wykorzystanie **fragmentów**  
**oraz danych empirycznych**  
wymaga podania źródła

Znak jakości przyznany CBOS przez Organizację Firm Badania Opinii i Rynku 9 stycznia 2015 roku

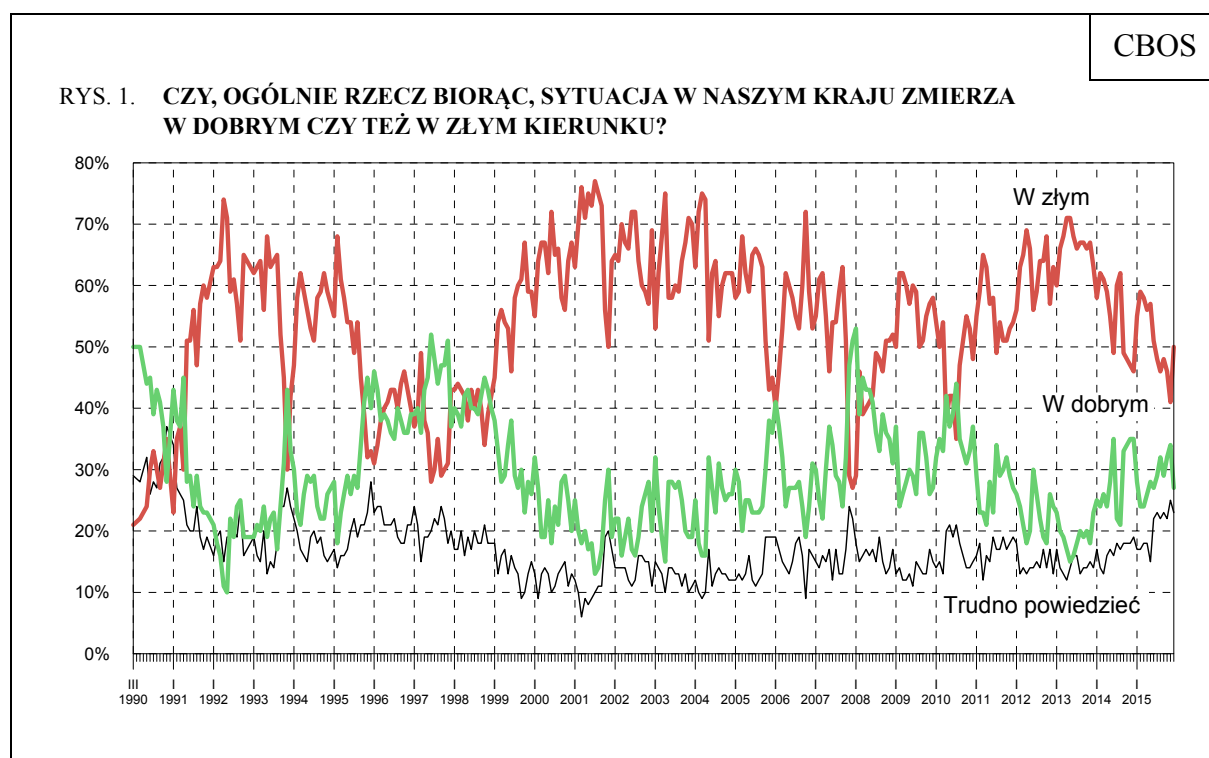


Fundacja Centrum Badania Opinii Społecznej  
ul. Świętojerska 5/7, 00-236 Warszawa  
e-mail: sekretariat@cbos.pl; info@cbos.pl  
<http://www.cbos.pl>  
(48 22) 629 35 69

Po listopadowej poprawie, w grudniu<sup>1</sup> odnotowujemy pogorszenie nastrojów społecznych. Pogłębił się krytycyzm w ocenach ogólnej sytuacji w kraju oraz w ocenach sytuacji politycznej. Gorsze niż miesiąc temu są również przewidywania dotyczące rozwoju sytuacji w Polsce w ciągu najbliższego roku, a także jakości życia politycznego, stanu gospodarki oraz kondycji zakładów pracy.

## OCENY

Po zeszłomiesięcznej poprawie, w grudniu zwiększył się krytycyzm w ocenach **ogólnej sytuacji w kraju**. Przybyło badanych uważających, że sytuacja w Polsce zmierza w złym kierunku (o 9 punktów procentowych, do 50%), jednocześnie ubyło tych, którzy są przeciwnego zdania (o 7 punktów, do 27%).



<sup>1</sup> Badanie „Aktualne problemy i wydarzenia” (307) przeprowadzono metodą wywiadów bezpośrednich (face-to-face) wspomaganym komputerowo (CAPI) w dniach 3–10 grudnia 2015 roku na liczącej 989 osób reprezentatywnej próbie losowej dorosłych mieszkańców Polski.

Tabela 1

Czy, ogólnie rzecz biorąc, sytuacja w naszym kraju zmierza w dobrym czy też w złym kierunku?	Wskazania respondentów według terminów badań												
	2014	2015											
	XII	I	II	III	IV	V	VI	VII	VIII	IX	X	XI	XII
	w procentach												
W dobrym	35	28	24	24	26	28	27	29	32	29	32	34	27
W złym	46	55	59	58	56	57	51	48	46	48	46	41	50
Trudno powiedzieć	19	17	17	18	18	15	22	23	22	23	22	25	23

Niezadowolenie z kierunku rozwoju sytuacji w kraju przeważa nad zadowoleniem w niemal wszystkich analizowanych grupach społeczno-demograficznych (zob. tabela aneksowa 1). Zadowolenie z kierunku zmian dokonujących się w kraju wyrażane jest częściej niż niezadowolenie jedynie wśród badanych identyfikujących się prawicą (48% wobec 33%). Mniej więcej tyle samo zadowolonych co niezadowolonych jest wśród biorących udział w praktykach religijnych kilka razy w tygodniu (39% wobec 38%) oraz uczniów i studentów (37% wobec 38%). Z kolei szczególnie duży krytycyzm w ocenie ogólnej sytuacji w kraju cechuje ankietowanych identyfikujących się z lewicą (73% niezadowolonych), niepraktykujących religijnie (61%), niezadowolonych z warunków materialnych swoich gospodarstw domowych (60%). Uwzględniając sytuację dochodową zauważyć można, że najbardziej niezadowoleni z kierunku rozwoju sytuacji w kraju są badani o najwyższych dochodach *per capita* (57% niezadowolonych), w drugiej zaś kolejności ci o najniższych dochodach (53%).

W potencjalnych elektoratach partyjnych zadowolenie nad niezadowoleniem z sytuacji w kraju przeważa jedynie wśród wyborców PiS. Zwolennicy PO, Nowoczesnej, Kukiz'15, niezamierzający brać udziału w wyborach i niezdecydowani, czy w nich uczestniczyć, częściej krytycznie niż pozytywnie postrzegają rozwój sytuacji w kraju.

Tabela 2

Elektoraty*	Czy, ogólnie rzecz biorąc, sytuacja w naszym kraju zmierza w dobrym czy też w złym kierunku?		
	W dobrym	W złym	Trudno powiedzieć
	w procentach		
PO	17	68	15
PiS	67	12	21
Kukiz'15	28	47	25
Nowoczesna	12	76	12
Niezdecydowani, czy wziąć udział w wyborach	21	51	28
Niezamierzający brać udziału w wyborach	12	62	26

\* Określone na podstawie deklaracji głosowania w ewentualnych wyborach

Od listopada zwiększył się odsetek badanych negatywnie oceniających **sytuację polityczną** w kraju (o 9 punktów procentowych, do 45%), zarazem zmniejszył się odsetek respondentów określających ją jako przeciętną (o 9 punktów, do 34%), natomiast liczba osób zadowolonych z jakości życia politycznego w naszym kraju się nie zmieniła (13%).

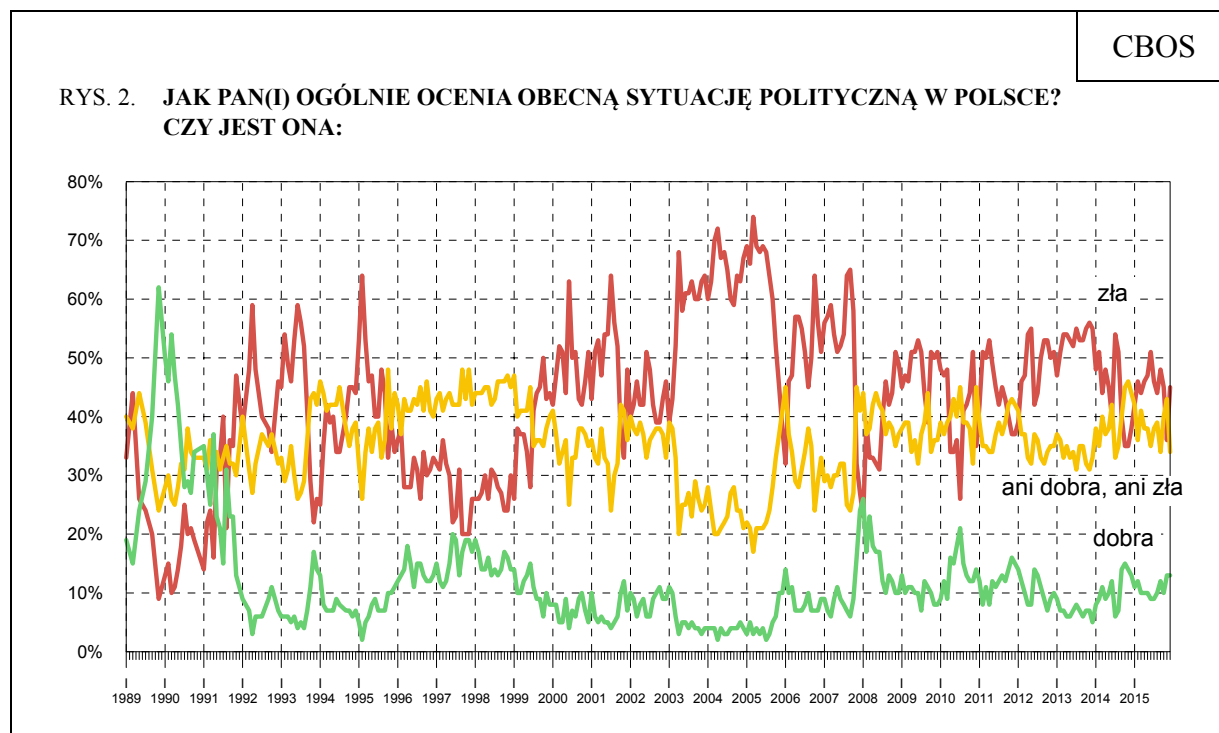


Tabela 3

Jak Pan(i) ogólnie ocenia obecną <b>sytuację polityczną</b> w Polsce? Czy jest ona:	Wskazania respondentów według terminów badań												
	2014	2015											
	XII	I	II	III	IV	V	VI	VII	VIII	IX	X	XI	XII
	w procentach												
– dobra	13	11	12	10	10	10	9	9	10	12	10	13	13
– ani dobra, ani zła	44	42	36	41	38	38	35	38	39	34	40	43	34
– zła	38	42	46	44	46	47	51	46	44	48	45	36	45
Trudno powiedzieć	5	5	6	5	6	5	5	7	7	6	5	8	8

Pozytywnie częściej niż inni sytuację polityczną oceniają badani identyfikujący się z prawicą (25% ocen pozytywnych), biorący udział w praktykach religijnych kilka razy w tygodniu (25%), pracujący na własny rachunek (22%), o miesięcznych dochodach netto *per capita* od 1400 do 1999 zł (21%) – zob. tabela aneksowa 2. Z kolei relatywnie najbardziej krytycznie o jakości życia politycznego w Polsce wypowiadają się ankietowani nie praktykujący religijnie (64% ocen negatywnych), identyfikujący się z lewicą (58%), niezadowoleni

z warunków materialnych swoich gospodarstw domowych (64%), o dochodach *per capita* powyżej 2000 zł (57%). Uwzględniając kryterium wykształcenia można stwierdzić, że najbardziej krytycznie sytuację polityczną oceniają absolwenci wyższych uczelni (51%), a uwzględniając miejsce zamieszkania – mieszkańcy największych miast (58%). W grupach społeczno-zawodowych najbardziej niezadowoleni z obecnej sytuacji politycznej są: kadra kierownicza i specjaliści z wyższym wykształceniem (58%).

W potencjalnych elektoratach partyjnych najbardziej zadowoleni z obecnej sytuacji politycznej są wyborcy PiS, którzy porównywalnie często oceniają ją pozytywnie co przeciętnie. Zwolennicy ruchu Kukiz'15 najczęściej postrzegają ją jako ani dobrą, ani złą, a niewiele rzadziej – negatywnie. Wśród sympatyków PO, Nowoczesnej, niezamierzających brać udziału w wyborach i niezdecydowanych, czy w nich uczestniczyć, przeważają natomiast oceny negatywne.

Tabela 4

Elektoraty*	Jak Pan(i) ogólnie ocenia obecną sytuację polityczną w Polsce? Czy jest ona:			
	dobra	ani dobra, ani zła	zła	Trudno powiedzieć
	w procentach			
PO	7	36	53	4
PiS	38	41	15	6
Kukiz'15	8	45	40	7
Nowoczesna	3	24	71	2
Niezdecydowani, czy wziąć udział w wyborach	9	30	47	14
Niezamierzający brać udziału w wyborach	5	29	55	11

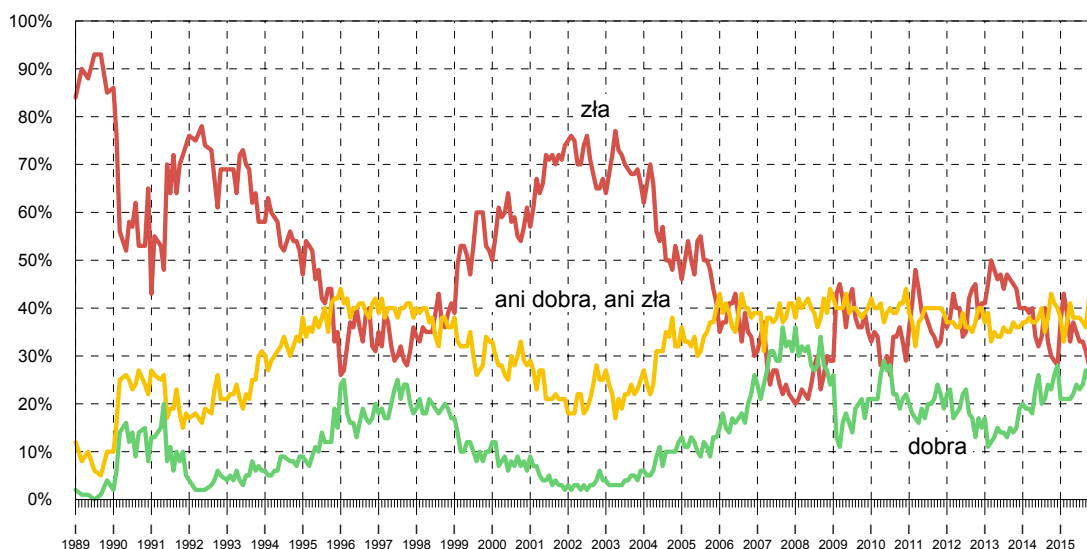
\* Określone na podstawie deklaracji głosowania w ewentualnych wyborach parlamentarnych

Ostatnie tygodnie nie przyniosły większych zmian w ocenach **sytuacji gospodarczej** w Polsce. Obecnie 29% badanych (od listopada spadek o 2 punkty procentowe) uważa, że jest ona dobra, prawie jedna czwarta (24%) jest przeciwnego zdania, a największa grupa respondentów (41%, wzrost o 3 punkty) postrzega ją jako przeciętną.

Tabela 5

Jak Pan(i) ogólnie ocenia obecną <b>sytuację gospodarczą</b> w Polsce? Czy jest ona:	Wskazania respondentów według terminów badań												
	2014	2015											
	XII	I	II	III	IV	V	VI	VII	VIII	IX	X	XI	XII
	w procentach												
– dobra	28	21	21	21	21	22	24	23	24	27	25	31	29
– ani dobra, ani zła	40	38	33	37	41	38	38	38	37	36	42	38	41
– zła	28	37	43	39	33	37	35	33	33	31	28	25	24
Trudno powiedzieć	4	4	3	3	5	3	3	6	6	6	5	6	6

RYS. 3. JAK PAN(I) OGÓLNI OCENIA OBECNĄ SYTUACJĘ GOSPODARCZĄ W POLSCE? CZY JEST ONA:



Pominięto odpowiedzi „trudno powiedzieć”

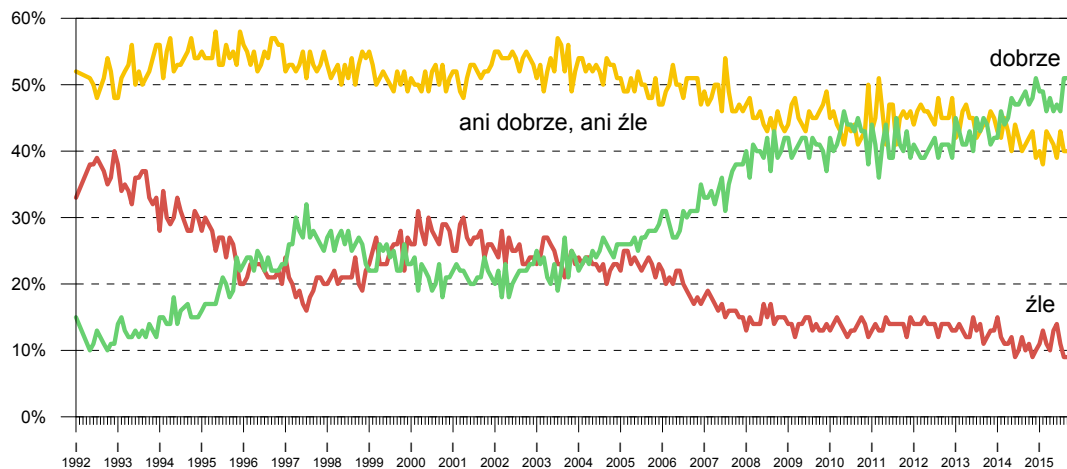
Zadowolenie z sytuacji gospodarczej wyrażane jest tym częściej, im wyższy jest poziom wykształcenia respondentów, lepsza ocena warunków materialnych gospodarstw domowych, im wyższe dochody *per capita* oraz im większa miejscowość zamieszkania (zob. tabela aneksowa 3). W grupach społeczno-zawodowych największe zadowolenie ze stanu polskiej gospodarki wyrażają kadra kierownicza i specjaliści z wyższym wykształceniem oraz pracujący na własny rachunek.

Oceny **poziomu życia badanych i ich rodzin** w stosunku do listopada zmieniły się tylko w niewielkim stopniu. Nadal większość ankietowanych (54%, od listopada spadek o 2 punkty procentowe) twierdzi, że im i ich rodzinom żyje się dobrze, prawie dwie piąte (39%, wzrost o 3 punkty) uważa, że przeciętnie, a co czternasty (7%) – że źle.

Tabela 6

Czy obecnie Panu(i) i Pana(i) <b>rodzinie</b> żyje się:	Wskazania respondentów według terminów badań												
	2014	2015											
	XII	I	II	III	IV	V	VI	VII	VIII	IX	X	XI	XII
	w procentach												
– dobrze	51	49	49	46	48	46	47	46	51	51	51	56	54
– ani dobrze, ani źle	39	40	38	43	42	41	39	43	40	40	40	36	39
– źle	10	11	13	11	10	13	14	11	9	9	9	8	7

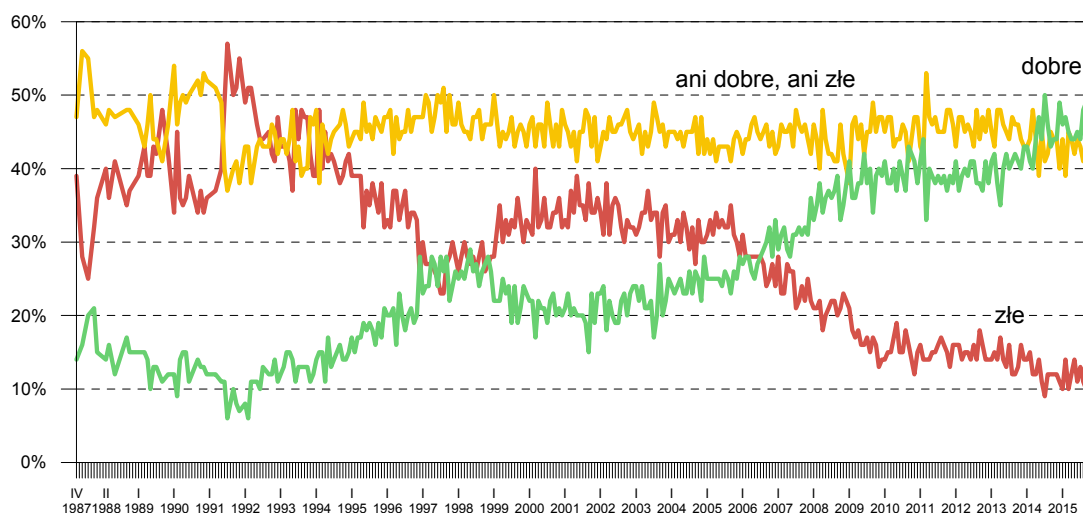
RYS. 4. CZY OBECNIE PANU(I) I PANA(I) RODZINIE ŻYJE SIĘ:



Pominięto odpowiedzi „trudno powiedzieć”

W ostatnich tygodniach nieco wzrósł odsetek respondentów zadowolonych z **warunków materialnych swoich gospodarstw domowych** (o 4 punkty procentowe, do 54%), a odsetek tych, którzy są niezadowoleni, minimalnie zmalał (o 3 punkty, do 8%). Liczba osób określających własne warunki materialne jako przeciętne w zasadzie nie uległa zmianie (38%).

RYS. 5. JAK PAN(I) OCENIA OBECNE WARUNKI MATERIALNE SWOJEGO GOSPODARSTWA DOMOWEGO? CZY SĄ ONE:



Do marca 1992 roku pytanie brzmiało: „Jak ocenia Pan(i) swoje (rodziny) obecne warunki materialne?”, a środkową kategorią skali było „średnie, przeciętne”

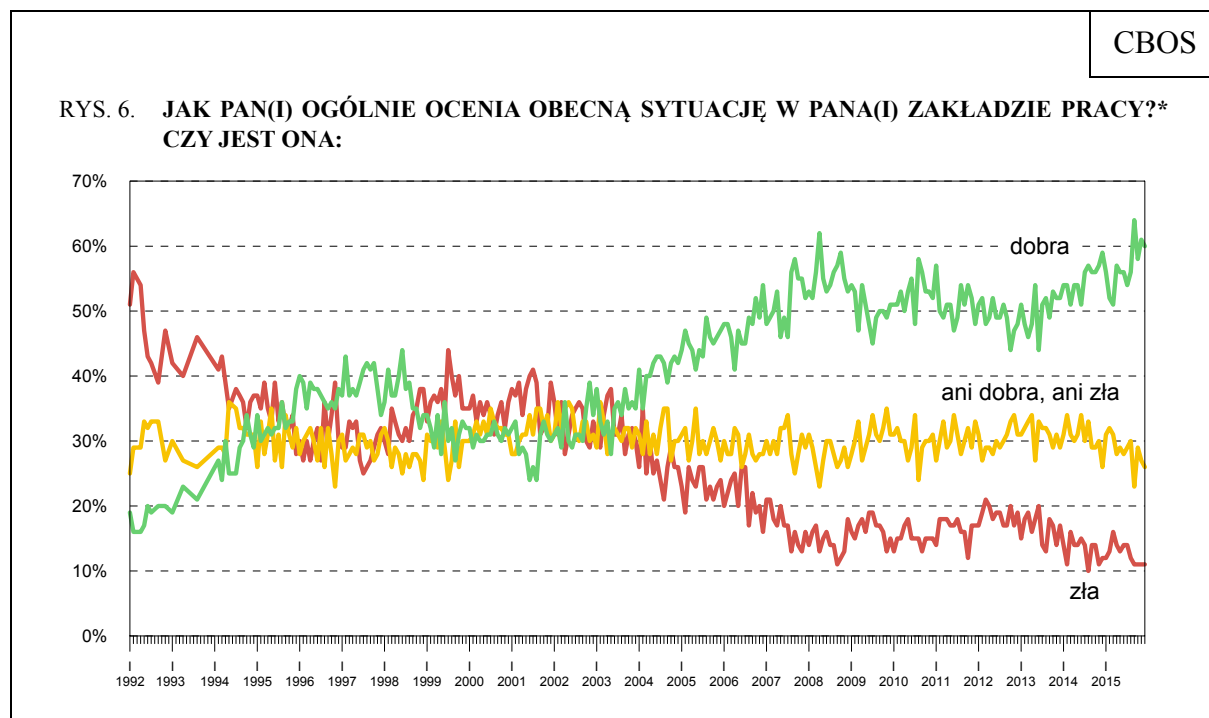


Tabela 7

Jak Pan(i) ocenia obecne warunki materialne swojego gospodarstwa domowego? Czy są one:	Wskazania respondentów według terminów badań												
	2014	2015											
	XII	I	II	III	IV	V	VI	VII	VIII	IX	X	XI	XII
	w procentach												
– dobre	49	46	47	45	44	44	45	44	48	49	50	50	54
– ani dobre, ani złe	40	44	39	45	44	42	44	43	41	41	40	39	38
– złe	11	10	14	10	12	14	11	13	11	10	10	11	8

Zadowolenie z warunków materialnych swoich gospodarstw domowych oraz poziomu życia częściej niż inni deklarują ankietowani lepiej wykształceni, osiągający wyższe dochody *per capita*, a także młodszy respondenci (zob. tabela aneksowa 5). W grupach społeczno-zawodowych największe zadowolenie z poziomu życia deklarują kadra kierownicza i specjaliści z wyższym wykształceniem.

W grudniu praktycznie nie zmieniły się oceny **sytuacji w zakładach pracy**. Szczęściu na dziesięciu pracujących (60%) uważa, że kondycja ich zakładów pracy jest dobra, co dziewięć (11%) ocenia, że zła, a ponad jedna czwarta (26%) określa ją jako przeciętną.



\* Odpowiedzi osób pracujących. Pominięto odpowiedzi „trudno powiedzieć”

Tabela 8

Jak Pan(i) ogólnie ocenia obecną <b>sytuację w Pana(i) zakładzie pracy?</b> Czy jest ona:	Wskazania respondentów aktywnych zawodowo* według terminów badań												
	2014	2015											
	XII	I	II	III	IV	V	VI	VII	VIII	IX	X	XI	XII
	N*	475	516	506	560	567	553	564	572	563	503	580	501
w procentach													
– dobra	59	56	52	51	57	56	56	54	56	64	58	61	60
– ani dobra, ani zła	26	31	32	31	28	29	28	29	30	23	29	27	26
– zła	12	12	13	16	14	13	14	14	12	11	11	11	11
Trudno powiedzieć	3	1	3	2	1	2	2	3	2	2	2	1	3

Zadowolenie z sytuacji w zakładach pracy związane jest w znacznej mierze z położeniem materialnym i osiągniętym poziomem wykształcenia (zob. tabela aneksowa 6). Pracownicy lepiej wykształceni, osiągający wyższe dochody *per capita*, bardziej zadowoleni z warunków materialnych gospodarstw domowych, częściej pozytywnie oceniają kondycję swoich zakładów pracy. W grupach społeczno-zawodowych najlepiej sytuację swoich zakładów pracy postrzegają kadra kierownicza i specjaliści z wyższym wykształceniem.

### PRZEWIDYWANIA

W grudniu przybyło badanych uważających, że w ciągu najbliższego roku **sytuacja w kraju** pogorszy się (o 9 punktów procentowych, do 29%), ubyło tych, którzy sądzą, że się ona nie zmieni (o 9 punktów, do 35%), a liczba osób twierdzących, że sytuacja w Polsce się poprawi, nie uległa zmianie (24%).

Tabela 9

Jak Pan(i) sądzi, czy w ciągu najbliższego roku <b>sytuacja w Polsce</b> poprawi się, pogorszy czy też się nie zmieni?	Wskazania respondentów według terminów badań												
	2014	2015											
	XII	I	II	III	IV	V	VI	VII	VIII	IX	X	XI	XII
	w procentach												
Poprawi się	21	16	14	13	15	20	24	21	20	19	19	24	24
Nie zmieni się	56	53	50	56	57	53	48	49	51	45	51	44	35
Pogorszy się	16	25	27	22	18	18	16	16	16	23	15	20	29
Trudno powiedzieć	7	6	9	9	10	9	12	14	13	13	15	12	12

W tym miesiącu gorsze są również przewidywania dotyczące **sytuacji politycznej w Polsce**. Zwiększył się odsetek respondentów obawiających się jej pogorszenia (o 6 punktów procentowych, do 31%), zarazem zmalał odsetek tych, którzy uważają, że się ona nie zmieni (o 5 punktów, do 33%), a liczba osób oczekujących poprawy praktycznie nie uległa zmianie (25%).

Tabela 10

Czy, Pana(i) zdaniem, w ciągu najbliższego roku <b>sytuacja polityczna</b> w Polsce:	Wskazania respondentów według terminów badań												
	2014	2015											
	XII	I	II	III	IV	V	VI	VII	VIII	IX	X	XI	XII
	w procentach												
– poprawi się	13	13	13	10	12	19	24	22	21	16	19	24	25
– nie zmieni się	63	55	55	62	60	53	44	43	45	45	45	38	33
– pogorszy się	16	20	23	15	16	14	18	19	18	23	18	25	31
Trudno powiedzieć	8	12	9	13	12	14	14	16	16	16	18	13	11

W ciągu ostatnich kilku tygodni wzrósł pesymizm w przewidywaniach dotyczących **stanu polskiej gospodarki**. Przybyło badanych sądzących, iż w najbliższym roku sytuacja gospodarcza się pogorszy (o 6 punktów procentowych, do 20%), ubyło zaś tych, którzy wyrażają przeciwną opinię (o 3 punkty, do 24%), oraz uważających, że w tym obszarze nic się nie zmieni (o 4 punkty, do 43%).

Tabela 11

Czy, Pana(i) zdaniem, w ciągu najbliższego roku <b>sytuacja gospodarcza</b> w Polsce:	Wskazania respondentów według terminów badań												
	2014	2015											
	XII	I	II	III	IV	V	VI	VII	VIII	IX	X	XI	XII
	w procentach												
– poprawi się	23	20	18	18	20	24	24	22	22	22	22	27	24
– nie zmieni się	58	51	51	57	56	55	54	52	52	48	52	47	43
– pogorszy się	11	20	23	14	14	11	11	12	12	15	11	14	20
Trudno powiedzieć	8	9	8	11	10	10	11	14	14	15	15	12	13

Przewidywania dotyczące **poziomu życia** praktycznie nie uległy zmianie. Ponad jedna piąta badanych (22%) sądzi, że za rok im i ich rodzinom będzie się żyło lepiej, co dziesiąty (10%) uważa, że gorzej, a większość (58%) jest zdania, że w tym zakresie nic się nie zmieni.

Tabela 12

Jak Pan(i) sądzi, czy za rok Panu(i) i Pana(i) rodzinie będzie się żyło:	Wskazania respondentów według terminów badań												
	2014	2015											
	XII	I	II	III	IV	V	VI	VII	VIII	IX	X	XI	XII
	w procentach												
– lepiej	21	22	21	18	18	24	23	23	20	22	20	23	22
– tak samo	61	57	57	61	63	56	57	57	61	56	61	58	58
– gorzej	10	11	15	10	9	11	9	9	9	9	9	9	10
Trudno powiedzieć	8	10	7	11	10	9	11	11	10	13	10	10	10

W prognozach **warunków materialnych gospodarstw domowych** również przeważa przekonanie o utrzymaniu *status quo* (70%, wzrost o 2 punkty procentowe), pozostali badani zaś częściej mówią o ich poprawie (22%) niż pogorszeniu (8%).

Tabela 13

Jak Pan(i) sądzi, czy w ciągu najbliższego roku warunki materialne Pana(i) gospodarstwa domowego:	Wskazania respondentów według terminów badań												
	2014	2015											
	XII	I	II	III	IV	V	VI	VII	VIII	IX	X	XI	XII
	w procentach												
– poprawią się	23	21	19	18	16	18	20	21	17	23	17	23	22
– pozostaną bez zmian	69	70	69	72	75	72	69	68	75	69	75	68	70
– pogorszą się	8	9	12	10	9	10	11	11	8	8	8	9	8

W stosunku do listopada pogorszyły się przewidywania dotyczące kondycji **zakładów pracy respondentów**. Przybyło pracowników uważających, że w ciągu najbliższego roku sytuacja w ich zakładach pracy się pogorszy (o 6 punktów procentowych, do 12%), zmniejszyły się natomiast odsetki tych, którzy są przekonani, że nie ulegnie ona zmianie (o 6 punktów, do 56%) oraz oczekujących poprawy w tym zakresie (o 2 punkty, do 23%).

Tabela 13

Czy, Pana(i) zdaniem, w ciągu najbliższego roku sytuacja w Pana(i) zakładzie pracy:	Wskazania respondentów aktywnych zawodowo* według terminów badań												
	2014	2015											
	XII	I	II	III	IV	V	VI	VII	VIII	IX	X	XI	XII
	N*	w procentach											
	475	516	506	560	568	553	564	572	564	503	580	502	507
– poprawi się	25	21	22	20	23	21	22	20	17	25	22	25	23
– pozostanie bez zmian	58	61	60	62	58	62	59	58	65	56	63	62	56
– pogorszy się	10	10	12	9	11	11	9	11	10	7	6	6	12
Trudno powiedzieć	7	8	6	9	8	6	10	11	8	12	9	7	9

## BEZPIECZEŃSTWO ZATRUDNIENIA I OCENA LOKALNYCH RYNKÓW PRACY

W ciągu ostatniego miesiąca nieznacznie pogorszyły się oceny **sytuacji na lokalnych rynkach pracy**. Obecnie 49% ankietowanych (od listopada spadek o 3 punkty procentowe) sądzi, że w ich miejscowości lub okolicy można znaleźć zatrudnienie, w tym jednak 44% ocenia, że trudno jest o pracę odpowiednią. Jednocześnie ponad jedna trzecia badanych (36%) uważa, że trudno znaleźć jakąkolwiek pracę, a co dziewiąty (11%, wzrost o 3 punkty) – że nie ma szans na żadne zatrudnienie.

Tabela 15

Jak określił(a)by Pan(i) <b>sytuację na rynku pracy w Pana(i) miejscowości lub okolicy?</b> Czy, Pana(i) zdaniem, obecnie:	Wskazania respondentów według terminów badań												
	2014	2015											
	XII	I	II	III	IV	V	VI	VII	VIII	IX	X	XI	XII
	w procentach												
– bez większych problemów można znaleźć odpowiednią pracę	3	3	3	3	4	5	6	4	5	4	5	4	5
– można wprawdzie znaleźć jakąś pracę, ale trudno jest o pracę odpowiednią	35	35	32	37	38	38	39	40	41	42	43	48	44
– trudno jest znaleźć jakąkolwiek pracę	40	41	42	43	40	39	37	39	41	40	36	36	36
– nie można znaleźć żadnej pracy	18	18	19	15	16	14	14	14	10	11	12	8	11
Trudno powiedzieć	4	3	4	2	2	4	4	3	3	3	4	4	4

Im większa miejscowość zamieszkania, wyższy poziom wykształcenia, tym częściej badani wyrażają przekonanie o możliwości znalezienia pracy w miejscowości zamieszkania lub jej okolicy (zob. tabela aneksowa 7). Pewne znaczenie w tym kontekście odgrywa również położenie materialne – bardziej optymistycznie sytuację na lokalnych rynkach pracy oceniają ankietowani zadowoleni z warunków materialnych swoich gospodarstw domowych, dysponujący najwyższymi dochodami na osobę. W grupach społeczno-zawodowych najczęściej przekonanie o możliwości znalezienia pracy wyrażają kadra kierownicza i specjaliści z wyższym wykształceniem.

W grudniu minimalnie wzrosło **poczucie zagrożenia bezrobociem** – nieznacznie wzrósł odsetek pracowników liczących się z możliwością utraty zatrudnienia (z 29% do 32%), a odsetek tych, którzy nie mają takich obaw, nieco się zmniejszył (z 67% do 64%).

Tabela 16

Czy liczy się Pan(i) z <b>możliwością utraty obecnej pracy</b> (zwolnienia, bankructwa, upadku, likwidacji zakładu, gospodarstwa itp.)?	Wskazania osób aktywnych zawodowo* według terminów badań																									
	2014	2015																								
	XII (N=475)	I (N=516)	II (N=504)	III (N=560)	IV (N=569)	V (N=553)	VI (N=564)	VII (N=572)	VIII (N=564)	IX (N=504)	X (N=581)	XI (N=503)	XII (N=507)													
	w procentach																									
Bardzo poważnie się z tym liczę	6	28	5	28	7	35	5	35	7	37	5	35	7	32	7	32	6	32	4	30	6	31	8	29	8	32
Raczej tak	22		23		28		30		30		30		25		25		26		26		25		21		24	
Raczej nie	45		40		40		40		37		38		37		38		40		38		36		41		36	
Nie, to mało prawdopodobne	24	69	27	67	22	62	20	60	23	60	24	62	27	64	26	64	25	65	28	66	30	66	26	67	28	64
Trudno powiedzieć	3	3	5	5	3	3	5	5	3	3	3	3	4	4	4	4	3	3	4	4	3	3	4	4	4	4

\* Dotyczy osób zatrudnionych, także rolników oraz emerytów i rencistów pracujących w niepełnym wymiarze godzin

Z analiz zróżnicowań społeczno-demograficznych wynika, że częściej niż pozostali z możliwością utraty pracy liczą się pracownicy znajdujący się w trudniejszym położeniu materialnym, o miesięcznych dochodach netto *per capita* nieprzekraczających 1400 zł, mieszkający w małych miastach do 20 tys. mieszkańców (zob. tabela aneksowa 8). W grupach społeczno-zawodowych są to najczęściej pracownicy usług. Z kolei najrzadziej z taką ewentualnością liczą się badani znajdujący się w dobrym położeniu materialnym – zadowoleni z warunków materialnych swoich gospodarstw domowych, o miesięcznych dochodach netto *per capita* powyżej 2000 zł, absolwenci wyższych uczelni oraz mieszkańcy największych miast.



W grudniu odnotowujemy pogorszenie znacznej części wskaźników odnoszących się do sfery publicznej. W ostatnich tygodniach wzrósł krytycyzm w ocenach kierunku zmian dokonujących się w kraju oraz w postrzeganiu obecnej sytuacji politycznej. Zwiększył się również pesymizm w prognozach na najbliższy rok. Polacy częściej niż przed miesiącem wyrażają przekonanie, że sytuacja w kraju się pogorszy, częściej też towarzyszą im obawy związane z rozwojem sytuacji politycznej, gospodarczej, a także z kondycją ich zakładów pracy.

Zaznaczyć przy tym należy, że w przypadku wspomnianych prognoz na najbliższy rok liczba oczekujących poprawy nie zmieniła się, bądź zmieniła się jedynie w niewielkim stopniu, ubyłoby natomiast nieprzewidyujących zmian, a przybyło obawiających się pogorszenia. Również w przypadku ocen sytuacji politycznej – pomimo że odsetek oceniających ją negatywnie zwiększył się, liczba postrzegających ją pozytywnie nie zmieniła się, a ubyłoby oceniających ją przeciętnie.

Warto podkreślić, że omawiane spadki nie dotyczą ocen sytuacji gospodarczej, w postrzeganiu której drugi miesiąc z kolei oceny pozytywne przeważają nad negatywnymi, co w historii naszych badań nie zdarzało się często. Począwszy od 1989 roku, w ocenach sytuacji gospodarczej z reguły niezadowolenie przeważało nad zadowoleniem, a utrzymującą się przez dłuższy czas przewagę ocen pozytywnych nad negatywnymi rejestrowaliśmy jedynie mniej więcej od połowy 2007 roku do połowy 2008 roku.

Opracowała  
Małgorzata OMYŁA-RUDZKA

Tabela 1

		Czy, ogólnie rzecz biorąc, sytuacja w naszym kraju zmierza w dobrym czy też w złym kierunku?			Liczba osób
		W dobrym	W złym	Trudno powiedzieć	
		%	%	%	
Ogółem		27	50	22	986
Płeć	Mężczyźni	29	48	23	467
	Kobiety	26	53	21	519
Wiek	18–24 lata	30	41	28	102
	25–34	27	54	19	188
	35–44	23	54	23	176
	45–54	30	46	24	146
	55–64	30	51	19	175
	65 lat i więcej	25	51	24	199
Miejsce zamieszkania	Wieś	28	48	25	393
	Miasto do 19 999	28	49	23	150
	20 000 – 99 999	29	51	19	177
	100 000 – 499 999	22	55	24	169
	500 000 i więcej mieszk.	29	56	15	97
Wykształcenie	Podstawowe / gimnazjalne	28	47	26	202
	Zasadnicze zawodowe	28	47	25	242
	Średnie	25	53	21	298
	Wyższe	29	53	18	243
Grupa społeczna i zawodowa	Kadra kier., spec. z wyższym wyksz.	26	60	15	105
	Średni personel, technicy	39	50	11	36
	Pracownicy adm.-biurowi	20	56	25	55
	Pracownicy usług	23	42	35	57
	Robotnicy wykwalifikowani	25	51	24	113
	Robotnicy niewykwalifik.	16	45	39	33
	Rolnicy	20	55	25	53
	Pracujący na własny rach.	33	46	22	51
	Bezrobotni	25	54	21	48
	Emeryci	29	49	22	235
	Renciści	29	49	22	61
	Uczniowie i studenci	37	38	26	59
	Gospodynie domowe i inni	29	55	16	81
Pracuje w:	inst. państw., publicznej	28	53	19	117
	spółce właścicieli prywatnych i państwa	21	58	21	101
	sekt. prywat. poza rolnict.	25	48	27	236
	prywatnym gosp. rolnym	30	46	24	50
Dochody na jedną osobę	Do 649 zł	25	53	21	132
	Od 650 do 999 zł	25	45	30	138
	Od 1000 do 1399 zł	34	47	19	154
	Od 1400 zł do 1999 zł	38	46	15	124
	2000 zł i więcej	26	57	17	168
Ocena własnych war. mater.	Złe	17	60	23	79
	Średnie	27	50	23	377
	Dobre	29	49	22	530
Udział w prakt. religijnych	Kilka razy w tygodniu	39	38	23	45
	Raz w tygodniu	32	47	21	466
	1–2 razy w miesiącu	29	49	22	134
	Kilka razy w roku	22	54	23	208
	W ogóle nie uczestniczy	14	61	25	126
Poglądy polityczne	Lewica	12	73	15	152
	Centrum	18	60	22	294
	Prawica	48	33	20	309
	Trudno powiedzieć	22	47	31	231



Tabela 2

		Jak Pan(i) ogólnie ocenia obecną sytuację polityczną w Polsce?				Liczba osób
		Czy jest ona:				
		dobra	ani dobra, ani zła	zła	Trudno powiedzieć	
		%	%	%	%	
Ogółem		13	34	45	8	987
Płeć	Mężczyźni	14	35	43	8	466
	Kobiety	12	33	47	8	521
Wiek	18–24 lata	7	50	34	9	102
	25–34	10	34	45	10	188
	35–44	14	34	47	5	178
	45–54	15	37	42	6	145
	55–64	15	28	47	10	175
	65 lat i więcej	13	30	49	9	199
Miejsce zamieszkania	Wieś	11	41	38	10	393
	Miasto do 19 999	15	26	48	11	150
	20 000 – 99 999	14	35	44	7	177
	100 000 – 499 999	13	33	50	4	170
	500 000 i więcej mieszk.	17	19	58	6	98
Wykształcenie	Podstawowe / gimnazjalne	8	38	42	12	202
	Zasadnicze zawodowe	19	29	42	10	241
	Średnie	11	38	44	7	298
	Wyższe	13	32	51	4	245
Grupa społeczna i zawodowa	Kadra kier., spec. z wyższym wyksz.	11	27	58	5	105
	Średni personel, technicy	15	41	40	5	37
	Pracownicy adm.-biurowi	12	36	46	6	56
	Pracownicy usług	6	41	43	10	56
	Robotnicy wykwalifikowani	12	31	52	5	113
	Robotnicy niewykwalifik.	13	42	32	13	33
	Rolnicy	3	45	42	11	53
	Pracujący na własny rach.	22	31	42	6	51
	Bezrobotni	17	25	44	14	48
	Emeryci	16	29	47	7	235
	Renciści	11	34	40	15	61
	Uczniowie i studenci	9	45	36	10	59
	Gospodynie domowe i inni	16	42	34	8	81
Pracuje w:	inst. państw., publicznej	10	34	49	6	118
	spółce właścicieli prywatnych i państwa	14	31	49	5	101
	sekt. pryw. poza rolnict.	10	36	47	7	235
	prywatnym gosp. rolnym	10	45	35	11	50
Dochody na jedną osobę	Do 649 zł	12	40	37	12	132
	Od 650 do 999 zł	10	37	44	9	137
	Od 1000 do 1399 zł	14	36	43	7	154
	Od 1400 zł do 1999 zł	21	36	39	4	125
	2000 zł i więcej	12	30	57	1	168
Ocena własnych war. mater.	Złe	7	20	64	8	79
	Średnie	10	36	45	9	377
	Dobre	15	35	42	7	531
Udział w prakt. religijnych	Kilka razy w tygodniu	25	37	25	13	46
	Raz w tygodniu	17	37	40	6	466
	1–2 razy w miesiącu	10	36	43	11	133
	Kilka razy w roku	8	34	49	9	208
	W ogóle nie uczestniczy	6	23	64	7	126
Poglądy polityczne	Lewica	6	31	58	4	153
	Centrum	8	36	50	5	294
	Prawica	25	36	34	4	309
	Trudno powiedzieć	6	31	43	20	231

Tabela 3

		Jak Pan(i) ogólnie ocenia obecną sytuację gospodarczą w Polsce?				Liczba osób
		Czy jest ona:				
		dobra	ani dobra, ani zła	zła	Trudno powiedzieć	
		%	%	%	%	
Ogółem		29	41	24	6	988
Płeć	Mężczyźni	32	40	22	6	467
	Kobiety	26	42	25	7	521
Wiek	18–24 lata	29	47	16	8	102
	25–34	26	38	28	8	188
	35–44	29	43	26	3	179
	45–54	32	41	23	5	145
	55–64	29	39	26	6	175
	65 lat i więcej	31	40	20	9	199
Miejsce zamieszkania	Wieś	20	45	27	7	392
	Miasto do 19 999	26	42	25	8	150
	20 000 – 99 999	35	38	23	5	177
	100 000 – 499 999	37	36	21	6	171
	500 000 i więcej mieszk.	47	37	13	4	98
Wykształcenie	Podstawowe / gimnazjalne	20	44	27	9	202
	Zasadnicze zawodowe	24	39	28	9	241
	Średnie	27	46	23	4	298
	Wyższe	44	34	18	4	246
Grupa społeczna i zawodowa	Kadra kier., spec. z wyższym wyksz.	48	35	13	3	105
	Średni personel, technicy	39	41	12	8	38
	Pracownicy adm.-biurowi	27	40	24	9	56
	Pracownicy usług	18	42	34	6	57
	Robotnicy wykwalifikowani	25	43	29	2	112
	Robotnicy niewykwalifik.	29	39	19	14	33
	Rolnicy	13	39	41	7	53
	Pracujący na własny rach.	46	42	11	1	51
	Bezrobotni	22	41	27	10	48
	Emeryci	31	40	22	7	235
	Renciści	12	42	36	10	61
	Uczniowie i studenci	29	46	15	9	59
	Gospodynie domowe i inni	25	45	27	3	81
	Pracuje w:	inst. państw., publicznej	40	39	17	4
spółce właścicieli prywatnych i państwa		31	49	16	4	101
sekt. pryw. poza rolnict.		33	38	24	5	235
prywatnym gosp. rolnym		19	35	37	8	50
Dochody na jedną osobę	Do 649 zł	13	50	32	6	131
	Od 650 do 999 zł	23	43	26	8	138
	Od 1000 do 1399 zł	25	36	33	5	154
	Od 1400 zł do 1999 zł	37	37	19	7	125
	2000 zł i więcej	51	36	12	1	168
Ocena własnych war. mater.	Złe	15	39	38	8	79
	Średnie	19	42	30	9	376
	Dobre	38	40	17	4	533
Udział w prakt. religijnych	Kilka razy w tygodniu	26	43	28	3	46
	Raz w tygodniu	31	42	22	5	465
	1–2 razy w miesiącu	22	47	23	9	134
	Kilka razy w roku	28	36	28	8	208
	W ogóle nie uczestniczy	33	38	22	8	126
Poglądy polityczne	Lewica	30	45	21	3	153
	Centrum	32	39	23	5	294
	Prawica	34	41	20	5	309
	Trudno powiedzieć	18	40	30	12	232

Tabela 4

		Czy obecnie Panu(i) i Pana(i) rodzinie żyje się:				Liczba osób
		dobrze	ani dobrze, ani źle	źle	Trudno powiedzieć	
		%	%	%	%	
Ogółem		54	39	7	0	988
Płeć	Mężczyźni	55	39	6	0	468
	Kobiety	52	40	8	0	520
Wiek	18–24 lata	72	26	1	1	102
	25–34	62	36	2		188
	35–44	59	37	4		178
	45–54	57	31	12		146
	55–64	44	45	10	0	175
	65 lat i więcej	37	53	9	0	199
Miejsce zamieszkania	Wieś	47	46	7	0	393
	Miasto do 19 999	49	43	7		150
	20 000 – 99 999	64	31	5	0	177
	100 000 – 499 999	53	37	10		170
	500 000 i więcej mieszk.	68	28	4		98
Wykształcenie	Podstawowe / gimnazjalne	36	53	11		202
	Zasadnicze zawodowe	44	46	10	0	242
	Średnie	53	42	4	0	298
	Wyższe	78	19	3		245
Grupa społeczna i zawodowa	Kadra kier., spec. z wyższym wyksz.	85	12	2		105
	Średni personel, technicy	64	34	2		38
	Pracownicy adm.-biurowi	75	22	3		55
	Pracownicy usług	50	44	7		57
	Robotnicy wykwalifikowani	62	37	2		113
	Robotnicy niewykwalifik.	42	49	5	4	33
	Rolnicy	44	50	6		53
	Pracujący na własny rach.	71	29			51
	Bezrobotni	32	41	27		48
	Emeryci	39	52	8	0	235
	Renciści	24	58	18		61
	Uczniowie i studenci	74	25	1		59
	Gospodynie domowe i inni	47	45	8		81
Pracuje w:	inst. państw., publicznej	69	26	4	1	118
	spółce właścicieli prywatnych i państwa	69	31		1	101
	sekt. prywat. poza rolnict.	66	31	3		236
	prywatnym gosp. rolnym	49	42	9		50
Dochody na jedną osobę	Do 649 zł	27	57	16		132
	Od 650 do 999 zł	40	48	11	1	138
	Od 1000 do 1399 zł	47	47	6		154
	Od 1400 zł do 1999 zł	61	34	4	1	125
	2000 zł i więcej	83	16	1		168
Ocena własnych war. mater.	Złe	13	37	49	1	79
	Średnie	25	69	5	0	377
	Dobre	80	19	1	0	532
Udział w prakt. religijnych	Kilka razy w tygodniu	60	34	6		46
	Raz w tygodniu	53	42	5	0	466
	1–2 razy w miesiącu	51	45	4		134
	Kilka razy w roku	53	35	11	1	208
	W ogóle nie uczestniczy	55	36	9		126
Poglądy polityczne	Lewica	52	43	5		152
	Centrum	58	37	5	0	294
	Prawica	56	36	7	0	309
	Trudno powiedzieć	45	45	10	0	232

Tabela 5

		Jak Pan(i) ocenia obecne warunki materialne swojego gospodarstwa domowego? Czy są one:			Liczba osób
		złe	ani dobre, ani złe	dobre	
		%	%	%	
Ogółem		8	38	54	989
Płeć	Mężczyźni	8	36	56	468
	Kobiety	8	40	52	521
Wiek	18-24 lata	4	29	68	102
	25-34	4	35	61	188
	35-44	5	34	61	179
	45-54	10	34	56	146
	55-64	12	41	47	175
	65 lat i więcej	11	50	38	199
Miejsce zamieszkania	Wieś	8	43	48	393
	Miasto do 19 999	8	41	51	150
	20 000 – 99 999	6	31	63	177
	100 000 – 499 999	9	36	56	171
	500 000 i więcej mieszk.	8	30	62	98
Wykształcenie	Podstawowe / gimnazjalne	12	50	38	202
	Zasadnicze zawodowe	12	41	47	242
	Średnie	7	37	56	298
	Wyższe	3	26	71	246
Grupa społeczna i zawodowa	Kadra kier., spec. z wyższym wyksz.	1	19	80	105
	Średni personel, technicy	5	28	67	38
	Pracownicy adm.-biurowi	3	31	65	56
	Pracownicy usług	9	28	63	57
	Robotnicy wykwalifikowani	7	36	57	113
	Robotnicy niewykwalifik.	9	51	40	33
	Rolnicy	6	52	41	53
	Pracujący na własny rach.	1	25	74	51
	Bezrobotni	28	28	43	48
	Emeryci	11	50	39	235
	Renciści	17	46	37	61
	Uczniowie i studenci	3	30	67	59
	Gospodynie domowe i inni	4	46	50	81
Pracuje w:	inst. państw., publicznej	5	29	65	119
	spółce właścicieli prywatnych i państwa	2	28	70	101
	sekt. prywat. poza rolnict.	6	30	63	236
	prywatnym gosp. rolnym	4	55	41	50
Dochody na jedną osobę	Do 649 zł	17	55	28	132
	Od 650 do 999 zł	17	48	36	138
	Od 1000 do 1399 zł	10	38	52	154
	Od 1400 zł do 1999 zł	5	29	66	125
	2000 zł i więcej	2	22	76	168
Ocena własnych war. mater.	Złe	100			79
	Średnie		100		377
	Dobre			100	533
Udział w prakt. religijnych	Kilka razy w tygodniu	2	49	49	46
	Raz w tygodniu	5	40	56	466
	1-2 razy w miesiącu	10	36	54	134
	Kilka razy w roku	13	37	51	208
	W ogóle nie uczestniczy	13	33	54	126
Poglądy polityczne	Lewica	8	37	55	153
	Centrum	8	35	57	294
	Prawica	6	40	54	309
	Trudno powiedzieć	11	41	48	232

Tabela 6

		Jak Pan(i) ogólnie ocenia obecną sytuację w Pana(i) zakładzie pracy? Czy jest ona:				Liczba osób
		dobra	ani dobra, ani zła	zła	Trudno powiedzieć	
		%	%	%	%	
Ogółem		60	26	11	3	505
Płeć	Mężczyźni	60	28	10	2	278
	Kobiety	61	25	11	3	227
Wiek	18–24 lata	58	27	8	7	35
	25–34	68	19	9	5	151
	35–44	60	31	8	1	144
	45–54	53	29	18		105
	55–64	58	28	9	4	61
	65 lat i więcej	52	35		13	10
Miejsce zamieszkania	Wieś	53	32	12	2	197
	Miasto do 19 999	62	27	11		71
	20 000 – 99 999	66	16	11	7	100
	100 000 – 499 999	62	27	8	3	82
	500 000 i więcej mieszk.	72	22	6		55
Wykształcenie	Podstawowe / gimnazjalne	49	29	19	3	37
	Zasadnicze zawodowe	54	30	11	5	121
	Średnie	59	27	11	3	158
	Wyższe	68	23	8	1	189
Grupa społeczna i zawodowa	Kadra kier., spec. z wyższym wyksz.	74	17	10		105
	Średni personel, technicy	61	17	14	8	37
	Pracownicy adm.-biurowi	65	21	12	2	54
	Pracownicy usług	60	27	8	5	56
	Robotnicy wykwalifikowani	62	28	9	1	111
	Robotnicy niewykwalifik.	66	22	7	5	33
	Rolnicy	17	56	22	4	48
	Pracujący na własny rach.	67	26	7		49
	Bezrobotni	47			53	1
	Emeryci	38	47		15	5
	Renciści				100	1
	Uczniowie i studenci	37	63			5
Pracuje w:	inst. państw., publicznej	64	22	11	3	118
	spółce właścicieli prywatnych i państwa	65	23	11	1	101
	sekt. prywat. poza rolnict.	66	24	7	3	235
	prywatnym gosp. rolnym	19	52	23	6	50
Dochody na jedną osobę	Do 649 zł	32	44	24		54
	Od 650 do 999 zł	59	22	12	6	70
	Od 1000 do 1399 zł	63	25	10	2	65
	Od 1400 zł do 1999 zł	67	21	10	3	60
	2000 zł i więcej	74	17	9	1	108
Ocena własnych war. mater.	Złe	33	30	26	12	26
	Średnie	43	40	14	3	162
	Dobre	71	19	7	2	317
Udział w prakt. religijnych	Kilka razy w tygodniu	41	36	22		19
	Raz w tygodniu	62	27	10	2	204
	1–2 razy w miesiącu	57	31	9	3	78
	Kilka razy w roku	63	22	12	3	124
	W ogóle nie uczestniczy	60	26	9	4	72
Poglądy polityczne	Lewica	71	18	11		79
	Centrum	58	26	12	3	161
	Prawica	61	27	10	1	159
	Trudno powiedzieć	55	31	7	6	105

Tabela 7

		Jak określił(a)by Pan(i) sytuację na rynku pracy w Pana(i) miejscowości lub w okolicy? Czy, Pana(i) zdaniem, obecnie:					Liczba osób
		bez większych problemów można znaleźć odpowiednią pracę	można wprowadzić jakąś pracę, ale trudno jest o pracę odpowiednią	trudno jest znaleźć jakąkolwiek pracę	nie można znaleźć żadnej pracy	Trudno powiedzieć	
		%	%	%	%	%	
Ogółem		5	44	36	11	4	989
Płeć	Mężczyźni	6	45	35	10	4	468
	Kobiety	4	43	37	13	4	521
Wiek	18–24 lata	5	46	38	5	5	102
	25–34	9	53	32	5	1	188
	35–44	6	50	34	7	2	179
	45–54	4	46	32	15	3	146
	55–64	2	34	44	15	5	175
	65 lat i więcej	2	37	35	20	7	199
Miejsce zamieszkania	Wieś	3	32	45	18	2	393
	Miasto do 19 999	4	39	40	13	4	150
	20 000 – 99 999	3	46	36	8	6	177
	100 000 – 499 999	8	58	23	5	7	171
	500 000 i więcej mieszk.	10	75	12	1	3	98
Wykształcenie	Podstawowe / gimnazjalne	3	33	36	23	6	202
	Zasadnicze zawodowe	4	37	43	13	3	242
	Średnie	4	46	37	9	4	298
	Wyższe	8	58	28	3	3	246
Grupa społeczna i zawodowa	Kadra kier., spec. z wyższym wyksz.	11	63	22	3	1	105
	Średni personel, technicy	13	53	25	6	3	38
	Pracownicy adm.-biurowi	3	56	37	2	2	56
	Pracownicy usług	6	51	37	2	4	57
	Robotnicy wykwalifikowani	5	50	35	9	1	113
	Robotnicy niewykwalifik.		52	33	13	2	33
	Rolnicy		27	59	14		53
	Pracujący na własny rach.	13	47	28	4	8	51
	Bezrobotni	4	25	45	26		48
	Emeryci	2	37	37	19	6	235
	Renciści	2	29	42	21	6	61
	Uczniowie i studenci	2	57	31	2	8	59
	Gospodynie domowe i inni	6	37	38	13	6	81
Pracuje w:	inst. państw., publicznej	7	51	36	4	2	119
	spółce właścicieli prywatnych i państwa	4	67	27	1	2	101
	sekt. pryw. poza rolnict.	9	50	31	7	3	236
	prywatnym gosp. rolnym		30	53	17		50
Dochody na jedną osobę	Do 649 zł	2	37	39	19	3	132
	Od 650 do 999 zł	4	39	38	17	2	138
	Od 1000 do 1399 zł	5	38	37	16	4	154
	Od 1400 zł do 1999 zł	6	55	30	5	4	125
	2000 zł i więcej	9	55	27	5	4	168
Ocena własnych war. mater.	Złe		33	39	22	6	79
	Średnie	2	37	39	17	4	377
	Dobre	7	51	33	6	4	533
Udział w prakt. religijnych	Kilka razy w tygodniu		45	39	4	12	46
	Raz w tygodniu	3	42	39	12	3	466
	1–2 razy w miesiącu	4	44	37	12	3	134
	Kilka razy w roku	9	42	35	10	4	208
	W ogóle nie uczestniczy	7	56	21	13	4	126
Poglądy polityczne	Lewica	7	45	35	9	3	153
	Centrum	6	48	32	12	3	294
	Prawica	3	44	37	12	4	309
	Trudno powiedzieć	5	39	39	12	5	232

Tabela 8

		Czy liczy się Pan(i) z możliwością utraty obecnej pracy (zwolnienia, bankructwa, upadku, likwidacji zakładu, gospodarstwa itp.)?			Liczba osób
		Tak	Nie	Trudno powiedzieć	
		%	%	%	
Ogółem		32	64	4	505
Płeć	Mężczyźni	29	67	4	278
	Kobiety	36	59	5	227
Wiek	18–24 lata	37	61	2	34
	25–34	34	62	4	151
	35–44	36	60	4	145
	45–54	30	65	4	105
	55–64	18	76	6	61
	65 lat i więcej	22	67	11	10
Miejsce zamieszkania	Wieś	29	66	5	197
	Miasto do 19 999	40	55	4	71
	20 000 – 99 999	33	64	3	100
	100 000 – 499 999	36	56	7	82
	500 000 i więcej mieszk.	23	74	3	55
Wykształcenie	Podstawowe / gimnazjalne	30	64	6	37
	Zasadnicze zawodowe	37	56	7	121
	Średnie	35	63	3	158
	Wyższe	27	69	4	189
Grupa społeczna i zawodowa	Kadra kier., spec. z wyższym wyksz.	26	71	3	105
	Średni personel, technicy	23	70	8	37
	Pracownicy adm.-biurowi	38	59	3	54
	Pracownicy usług	54	39	7	56
	Robotnicy wykwalifikowani	36	61	3	112
	Robotnicy niewykwalifik.	37	59	3	33
	Rolnicy	17	79	4	48
	Pracujący na własny rach.	22	71	7	49
	Bezrobotni	47		53	1
	Emeryci	23	53	24	5
	Renciści	100			1
	Uczniowie i studenci	22	78		5
Pracuje w:	inst. państw., publicznej	30	66	4	118
	spółce właścicieli prywatnych i państwa	37	60	4	101
	sekt. prywat. poza rolnict.	34	61	5	236
	prywatnym gosp. rolnym	18	78	4	50
Dochody na jedną osobę	Do 649 zł	37	61	2	54
	Od 650 do 999 zł	38	56	6	70
	Od 1000 do 1399 zł	34	61	6	66
	Od 1400 zł do 1999 zł	27	69	4	60
	2000 zł i więcej	21	76	3	108
Ocena własnych war. mater.	Złe	44	44	12	26
	Średnie	42	52	6	162
	Dobre	26	71	3	317
Udział w prakt. religijnych	Kilka razy w tygodniu	33	57	11	19
	Raz w tygodniu	26	71	4	204
	1–2 razy w miesiącu	36	63	1	78
	Kilka razy w roku	37	56	7	124
	W ogóle nie uczestniczy	37	58	5	72
Poglądy polityczne	Lewica	28	69	3	79
	Centrum	36	59	5	162
	Prawica	29	67	5	159
	Trudno powiedzieć	34	62	4	105