

Notowania rządu po 100 dniach urzędowania

Przedruk i rozpowszechnianie
tej publikacji **w całości** dozwolone
wyłącznie za zgodą CBOS.
Wykorzystanie **fragmentów**
oraz danych empirycznych
wymaga podania źródła

Znak jakości przyznany CBOS przez Organizację Firm Badania Opinii i Rynku 14 stycznia 2016 roku

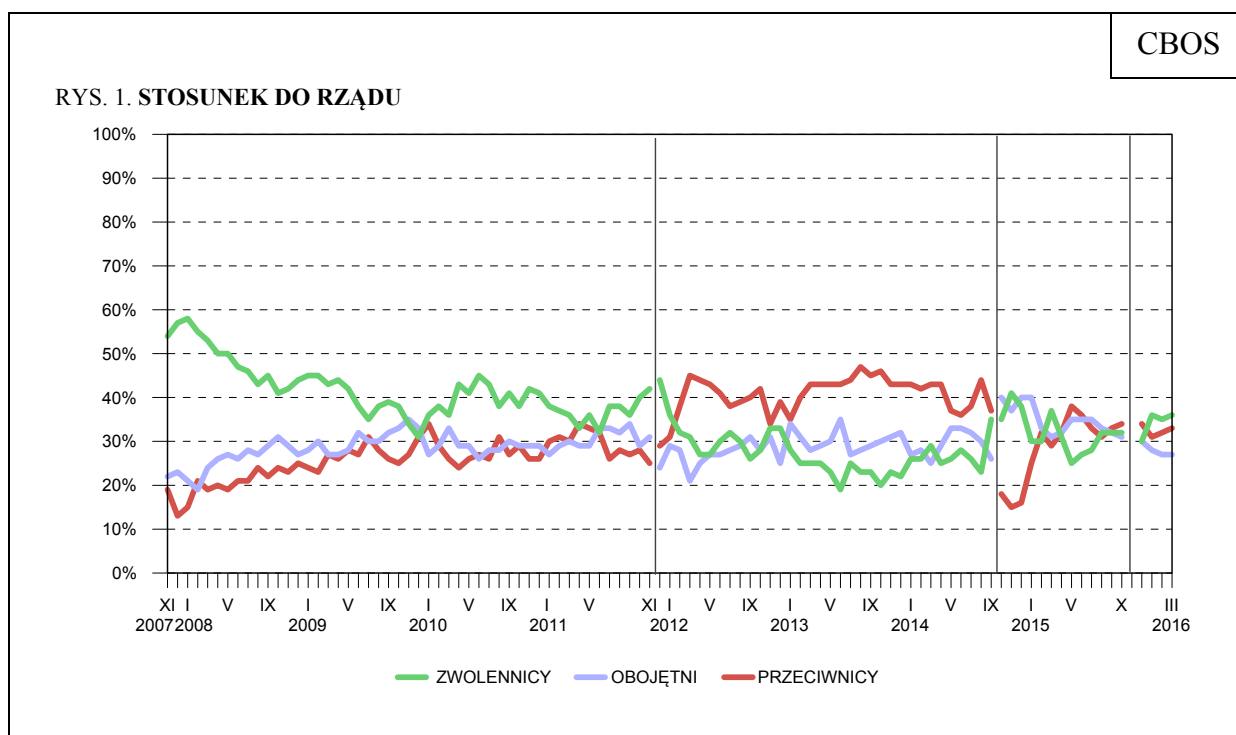


Fundacja Centrum Badania Opinii Społecznej
ul. Świętojerska 5/7, 00-236 Warszawa
e-mail: sekretariat@cbos.pl; info@cbos.pl
<http://www.cbos.pl>
(48 22) 629 35 69

Oceny rządu Beaty Szydło, po odnotowanym w styczniu wzroście, utrzymują się na stabilnym poziomie¹. Rząd cieszy się poparciem znacznej części opinii publicznej, jednak grono jego przeciwników jest tylko nieznacznie mniej liczne.

POPARCIE DLA RZĄDU

Od stycznia stosunek do rządu w zasadzie nie zmienia się, a w kolejnych pomiarach notujemy niewielką przewagę zwolenników Rady Ministrów nad jej przeciwnikami. Obecnie 36% ankietowanych wyraża poparcie dla gabinetu Beaty Szydło, a 33% zalicza się do jego oponentów.



Do listopada 2011 roku wskazania dotyczyły pierwszego rządu Donalda Tuska, od grudnia 2011 roku – drugiego rządu Donalda Tuska, od października 2014 roku dotyczyły rządu Ewy Kopacz, a od grudnia 2015 roku dotyczą rządu Beaty Szydło. Pominięto odpowiedzi „trudno powiedzieć”

¹ Badanie „Aktualne problemy i wydarzenia” (310) przeprowadzono metodą wywiadów bezpośrednich (face-to-face) wspomaganymi komputerowo (CAPI) w dniach 2–9 marca 2016 roku na liczącej 1034 osoby reprezentatywnej próbie losowej dorosłych mieszkańców Polski.

Tabela 1

| Stosunek do rządu | Wskazania respondentów według terminów badań | | | | | | | | | | | |
|-------------------|--|----|----|----|-----|------|----|----|-----|------|----|-----|
| | 2015 | | | | | | | | | 2016 | | |
| | III | IV | V | VI | VII | VIII | IX | X | XII | I | II | III |
| | w procentach | | | | | | | | | | | |
| Zwolennicy | 37 | 31 | 25 | 27 | 28 | 32 | 32 | 32 | 30 | 36 | 35 | 36 |
| Przeciwnicy | 29 | 32 | 38 | 36 | 33 | 31 | 33 | 34 | 34 | 31 | 32 | 33 |
| Obojętni | 31 | 32 | 35 | 35 | 35 | 33 | 32 | 31 | 30 | 28 | 27 | 27 |
| Trudno powiedzieć | 3 | 5 | 2 | 2 | 4 | 4 | 3 | 3 | 6 | 5 | 6 | 4 |

Do października 2015 roku pytaliśmy o rząd Ewy Kopacz, a od grudnia pytamy o rząd Beaty Szydło

Stosunek do rządu związany jest w pierwszej kolejności z deklarowanymi poglądami politycznymi. Rząd cieszy się dużym poparciem respondentów o poglądach prawicowych (70%), wśród jego przeciwników przeważają natomiast badani identyfikujący się z lewicą (66%). Dobrej ocenie gabinetu Beaty Szydło sprzyja także religijność. Im częstsze uczestnictwo w praktykach religijnych, tym częściej deklarowany jest pozytywny stosunek do rządu.

Większy odsetek przeciwników gabinetu notujemy wśród mieszkańców największych miast (58%), ankietowanych z wykształceniem wyższym (48%) i dochodami powyżej 2000 zł *per capita* (52%).

Rząd cieszy się niemal powszechnym poparciem elektoratu Prawa i Sprawiedliwości. Sympatię do gabinetu Beaty Szydło deklaruje również duża część zwolenników ruchu Kukiz'15. O swojej niechęci wobec rządu mówią przede wszystkim wyborcy Nowoczesnej Ryszarda Petru i respondenci sympatyzujący z Platformą Obywatelską.

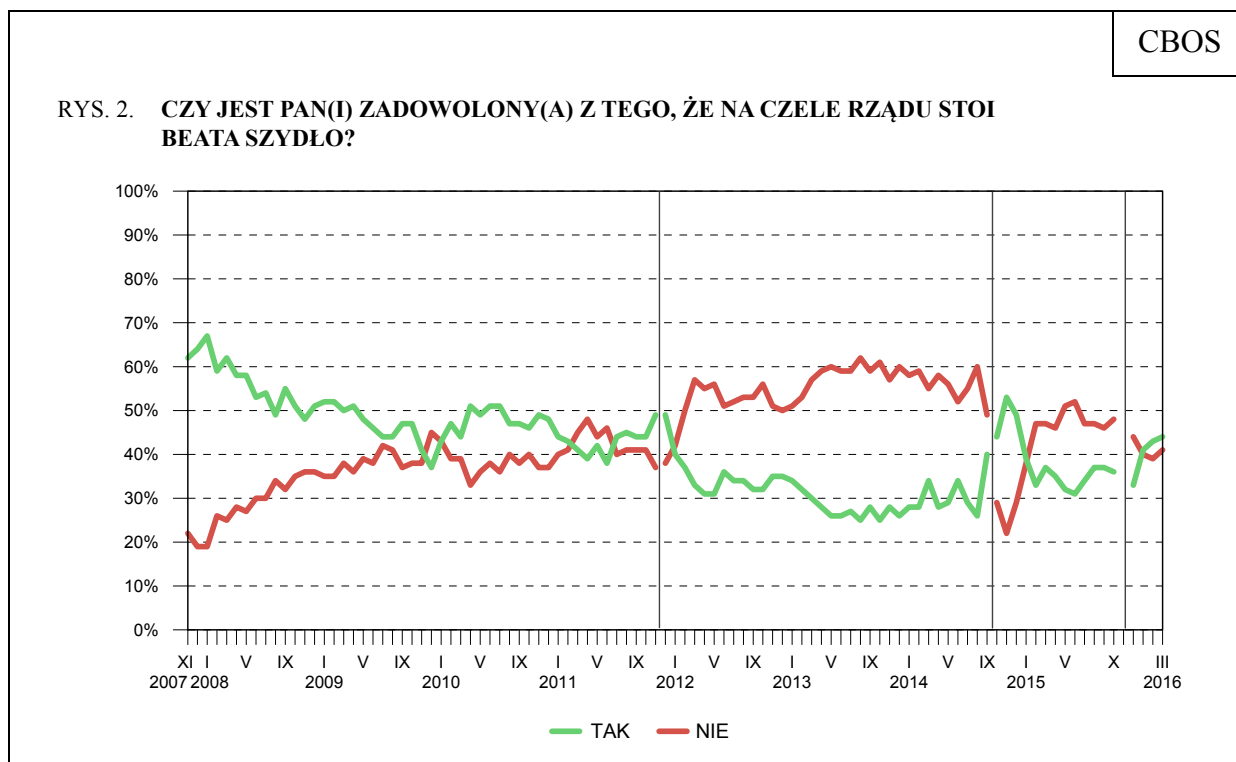
Badani o niesprecyzowanych preferencjach partyjnych, jak również niezamierzający głosować lub niepewni swojego udziału w ewentualnych wyborach najczęściej są obojętni wobec obecnego gabinetu.

Tabela 2

| Potencjalne elektoraty | Stosunek do rządu | | | |
|------------------------------|-------------------|-------------|----------|-------------------|
| | zwolennicy | przeciwnicy | obojętni | Trudno powiedzieć |
| | w procentach | | | |
| PiS (wraz z SP i PR) | 86 | 3 | 11 | 1 |
| Kukiz'15 | 42 | 20 | 36 | 1 |
| PO | 15 | 67 | 17 | 1 |
| Nowoczesna Ryszarda Petru | 6 | 86 | 8 | 0 |
| Niezdecydowani, kogo poprzeć | 22 | 31 | 39 | 8 |
| Niegłosujący | 23 | 26 | 43 | 9 |

AKCEPTACJA PREMIERA

Podobne jak stosunek do rządu, nie zmienia się istotnie również odbiór premier Beaty Szydło. Jest ona oceniana, tak jak w poprzednich pomiarach, nieco lepiej niż jej gabinet ogółem, a odsetek ankietowanych zadowolonych z tego, że stoi ona na czele Rady Ministrów, jest nieco wyższy niż wyrażających dezaprobatę (44% do 41%).



Do listopada 2011 roku wskazania dotyczyły pierwszego rządu Donalda Tuska, od grudnia 2011 roku – drugiego rządu Donalda Tuska, od października 2014 roku dotyczyły rządu Ewy Kopacz, a od grudnia 2015 roku dotyczą rządu Beaty Szydło. Pominięto odpowiedzi „trudno powiedzieć”

Tabela 3

| Czy jest Pan(i) zadowolony(a) z tego, że na czele rządu stoi Beata Szydło? | Wskazania respondentów według terminów badań | | | | | | | | | | | |
|---|--|----|----|----|-----|------|----|----|-----|------|----|-----|
| | 2015 | | | | | | | | | 2016 | | |
| | III | IV | V | VI | VII | VIII | IX | X | XII | I | II | III |
| | w procentach | | | | | | | | | | | |
| Tak | 37 | 35 | 32 | 31 | 34 | 37 | 37 | 36 | 33 | 41 | 43 | 44 |
| Nie | 47 | 46 | 51 | 52 | 47 | 47 | 46 | 48 | 44 | 40 | 39 | 41 |
| Trudno powiedzieć | 16 | 19 | 17 | 17 | 19 | 16 | 17 | 16 | 23 | 19 | 18 | 15 |

Do października 2015 roku pytaliśmy o rząd Ewy Kopacz, a od grudnia pytamy o rząd Beaty Szydło

Poparcie dla Beaty Szydło jako szefowej rządu deklarują najczęściej respondenci określający swoje poglądy jako prawicowe (74%). Sympatia do prezes Rady Ministrów jest również deklarowana tym częściej, im większa religijność badanych.

Do przeciwników premier Beaty Szydło zaliczają się najczęściej ankietowani o poglądach lewicowych (74%), mieszkańcy największych miast (64%), osoby o najwyższych dochodach *per capita* (57%) i ankietowani z wykształceniem wyższym (51%).

Powszechną akceptację dla premier wyrażają sympatycy PiS. Zadowolenie z tego, że prezesem Rady Ministrów jest Beata Szydło, przeważa również wśród zwolenników ruchu Kukiz'15. Negatywne oceny szefowej rządu są powszechnie deklarowane przez ankietowanych popierających PO i Nowoczesną Ryszarda Petru.

Badani nieposiadający sprecyzowanych preferencji partyjnych, ale deklarujący chęć udziału w hipotetycznych wyborach parlamentarnych, najczęściej wyrażają obojętność wobec szefowej rządu. Wśród respondentów biernych politycznie przeważają natomiast opinie negatywne.

Tabela 4

| Potencjalne elektoraty | Czy jest Pan(i) zadowolony(a) z tego, że na czele rządu stoi Beata Szydło? | | |
|------------------------------|--|-----|-------------------|
| | Tak | Nie | Trudno powiedzieć |
| | w procentach | | |
| PiS (wraz z SP i PR) | 95 | 3 | 1 |
| Kukiz'15 | 46 | 37 | 17 |
| PO | 18 | 74 | 9 |
| Nowoczesna Ryszarda Petru | 11 | 84 | 5 |
| Niezdecydowani, kogo poprzeć | 16 | 40 | 44 |
| Nie głosujący | 33 | 40 | 27 |

OCENA DZIAŁALNOŚCI RZĄDU

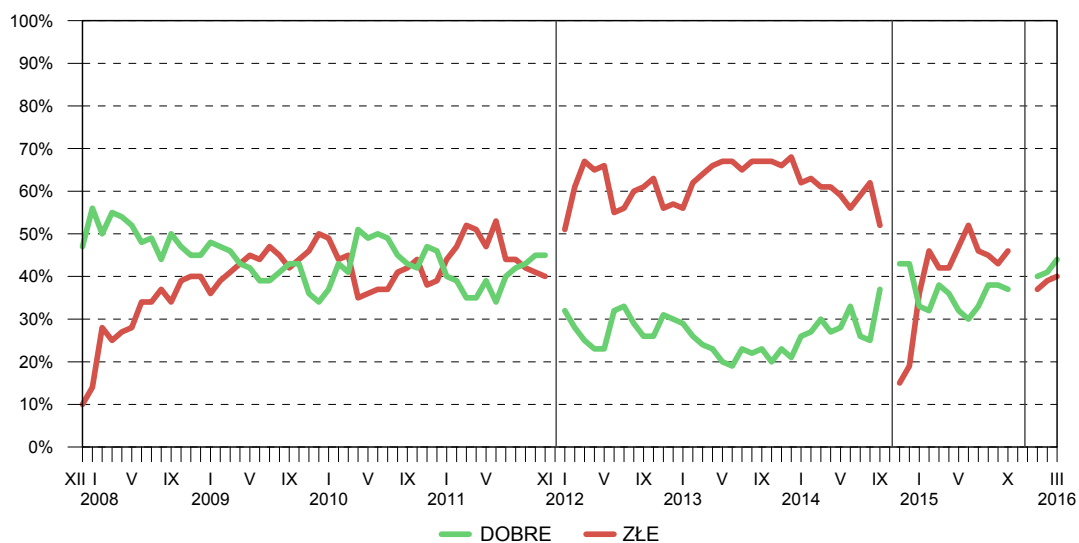
Od stycznia nieznacznie, lecz systematycznie zwiększa się zarówno odsetek badanych oceniających działalność rządu w sposób pozytywny, jak i krytycznych. Maleje natomiast udział opinii niejednoznacznych. Obecnie 44% badanych wyraża zadowolenie z rezultatów pracy rządu, a dwóch na pięciu (40%) ocenia je negatywnie. Mniej więcej co szósty badany (16%) nie ma w tej sprawie zdania.

Tabela 5

| Jak by Pan(i) ocenił(a) wyniki działalności rządu premier Beaty Szydło od czasu objęcia przez nią władzy? | Wskazania respondentów według terminów badań | | | | | | | | | | | | |
|---|--|-----|----|----|----|-----|------|----|----|----|------|-----|--|
| | 2015 | | | | | | | | | | 2016 | | |
| | II | III | IV | V | VI | VII | VIII | IX | X | I | II | III | |
| | w procentach | | | | | | | | | | | | |
| Dobrze | 32 | 38 | 36 | 32 | 30 | 33 | 38 | 38 | 37 | 40 | 41 | 44 | |
| Źle | 46 | 42 | 42 | 47 | 52 | 46 | 45 | 43 | 46 | 37 | 39 | 40 | |
| Trudno powiedzieć | 22 | 20 | 22 | 21 | 18 | 21 | 17 | 19 | 17 | 23 | 20 | 16 | |

Do października 2015 roku pytaliśmy o rząd Ewy Kopacz, a od stycznia 2016 pytamy o rząd Beaty Szydło

RYS. 3. OCENY WYNIKÓW DZIAŁALNOŚCI RZĄDU



Do listopada 2011 roku wskazania dotyczyły pierwszego rządu Donalda Tuska, od stycznia 2012 roku – drugiego rządu Donalda Tuska, od listopada 2014 roku dotyczyły rządu Ewy Kopacz, a od stycznia 2016 roku dotyczą rządu Beaty Szydło. Pominięto odpowiedzi „trudno powiedzieć”

Aktywność gabinetu Beaty Szydło jest na ogół dobrze oceniana w tych grupach społeczno-demograficznych, do których należą ankietowani popierający zarówno rząd, jak i osobę pani premier. Częściej w sposób pozytywny o działalności gabinetu wyrażają się osoby aktywnie uczestniczące w życiu religijnym (wśród praktykujących przynajmniej raz w tygodniu ponad połowa badanych ocenia pracę rządu pozytywnie) i deklarujący poglądy prawicowe (72%).

Niezadowolenie z działalności gabinetu przejawiają częściej mieszkańcy największych miast (59%), badani o najwyższych dochodach *per capita* (57%) i – przede wszystkim – ankietowani identyfikujący się z lewicą (73%).

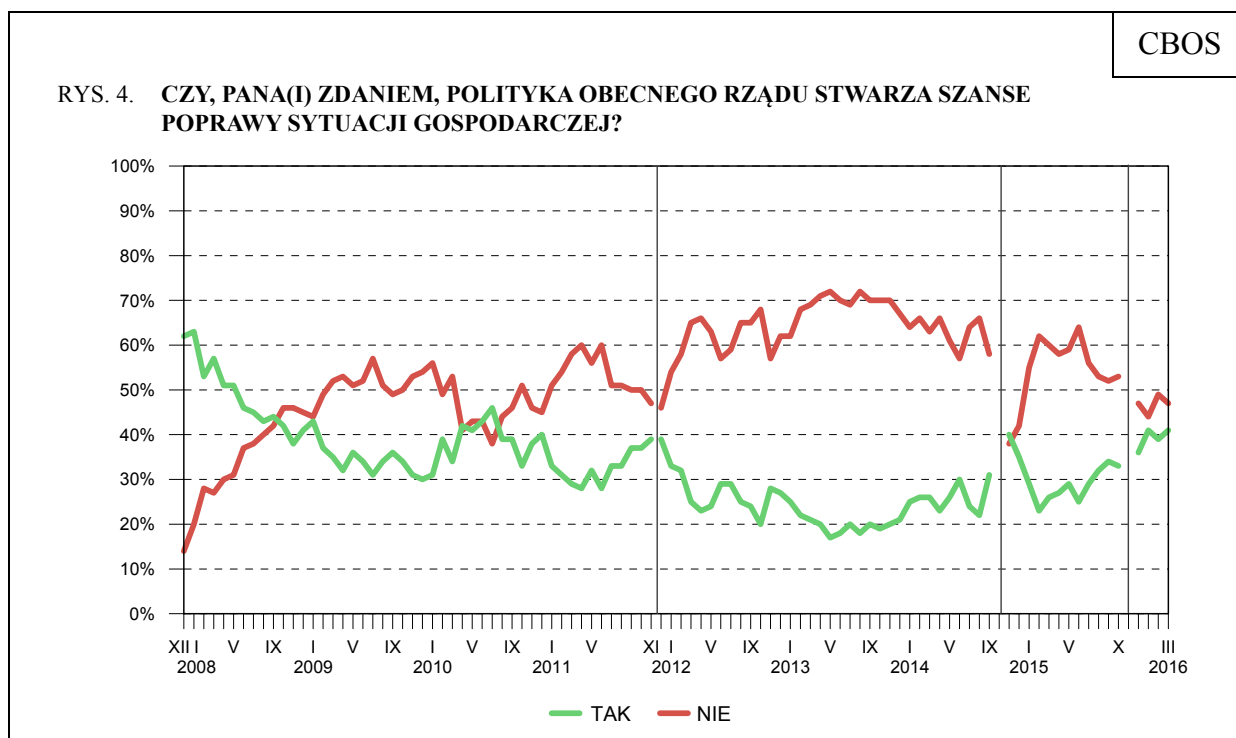
Dobre noty pracy rządu wystawiają powszechnie potencjalni wyborcy Prawa i Sprawiedliwości. Pozytywne opinie w tej kwestii na ogół mają również zwolennicy ruchu Kukiz'15. Sympatycy Platformy Obywatelskiej i Nowoczesnej Ryszarda Petru najczęściej prezentują wobec działań gabinetu postawę krytyczną. Niepochlebne opinie nieznacznie przeważają również wśród respondentów o niesprecyzowanych poglądach i niegłosujących.

Tabela 6

| Potencjalne elektoraty | Oceny wyników działalności rządu | | |
|------------------------------|----------------------------------|-----|-------------------|
| | dobrze | złe | Trudno powiedzieć |
| | w procentach | | |
| PiS (wraz z SP i PR) | 90 | 4 | 6 |
| Kukiz'15 | 52 | 30 | 18 |
| PO | 22 | 71 | 8 |
| Nowoczesna Ryszarda Petru | 9 | 88 | 3 |
| Niezdecydowani, kogo poprzeć | 29 | 39 | 32 |
| Niegłosujący | 33 | 40 | 27 |

OCENA POLITYKI GOSPODARCZEJ RZĄDU

Ankietowani częściej wątpią w możliwość poprawy sytuacji gospodarczej, niż wiążą nadzieje z polityką rządu w tej dziedzinie (odpowiednio 47% do 41%). W porównaniu z lutym o 2 punkty procentowe, kosztem opinii przeciwnych, zwiększył się odsetek ankietowanych spodziewających się poprawy w wymiarze ekonomicznym (wzrost z 39% do 41%).



Do listopada 2011 roku wskazania dotyczyły pierwszego rządu Donalda Tuska, od grudnia 2011 roku – drugiego rządu Donalda Tuska, od listopada 2014 roku dotyczyły rządu Ewy Kopacz, a od grudnia 2015 roku dotyczą rządu Beaty Szydło. Pominięto odpowiedzi „trudno powiedzieć”

Tabela 7

| Czy, Pana(i) zdaniem, polityka obecnego rządu stwarza szanse poprawy sytuacji gospodarczej ? | Wskazania respondentów według terminów badań | | | | | | | | | | | |
|---|--|----|----|----|-----|------|----|----|-----|------|----|-----|
| | 2015 | | | | | | | | | 2016 | | |
| | III | IV | V | VI | VII | VIII | IX | X | XII | I | II | III |
| | w procentach | | | | | | | | | | | |
| Tak | 26 | 27 | 29 | 25 | 29 | 32 | 34 | 33 | 36 | 41 | 39 | 41 |
| Nie | 60 | 58 | 59 | 64 | 56 | 53 | 52 | 53 | 47 | 44 | 49 | 47 |
| Trudno powiedzieć | 14 | 15 | 12 | 11 | 15 | 15 | 14 | 14 | 17 | 15 | 12 | 12 |

Do października 2015 roku pytaliśmy o rząd Ewy Kopacz, a od grudnia pytamy o rząd Beaty Szydło

Przekonanie, że polityka rządu sprzyja poprawie sytuacji gospodarczej w kraju najczęściej wyrażają ankietowani o poglądach prawicowych (71%). Opinia ta prezentowana jest również tym częściej, im częstsze jest zaangażowanie respondentów w praktyki religijne.

Pesymizm w odniesieniu do działań rządu w dziedzinie gospodarki wyrażają najczęściej badani o poglądach lewicowych (76%) oraz mieszkańcy największych miast. Krytycyzm wobec polityki gospodarczej gabinetu rośnie też wraz ze wzrostem dochodów *per capita*.

W elektoratach partyjnych przekonanie o pozytywnym wpływie działań rządu na gospodarkę jest powszechne wśród zwolenników Prawa i Sprawiedliwości. Tego samego zdania jest też liczna grupa sympatyków Kukiz'15. Natomiast większość zwolenników PO i Nowoczesnej Ryszarda Petru prezentuje odmienny pogląd. Podobnie ankietowani o niesprecyzowanych poglądach politycznych i bierni politycznie – w tych grupach przeważają badani, którzy nie dostrzegają pozytywnego wpływu prac rządu na gospodarkę.

Tabela 8

| Potencjalne elektoraty | Oceny polityki gospodarczej rządu | | |
|------------------------------|-----------------------------------|-----|-------------------|
| | dobrze | złe | Trudno powiedzieć |
| | w procentach | | |
| PiS (wraz z SP i PR) | 90 | 4 | 6 |
| Kukiz'15 | 46 | 42 | 12 |
| PO | 14 | 81 | 5 |
| Nowoczesna Ryszarda Petru | 10 | 87 | 3 |
| Niezdecydowani, kogo poprzeć | 34 | 42 | 24 |
| Nie głosujący | 31 | 49 | 20 |

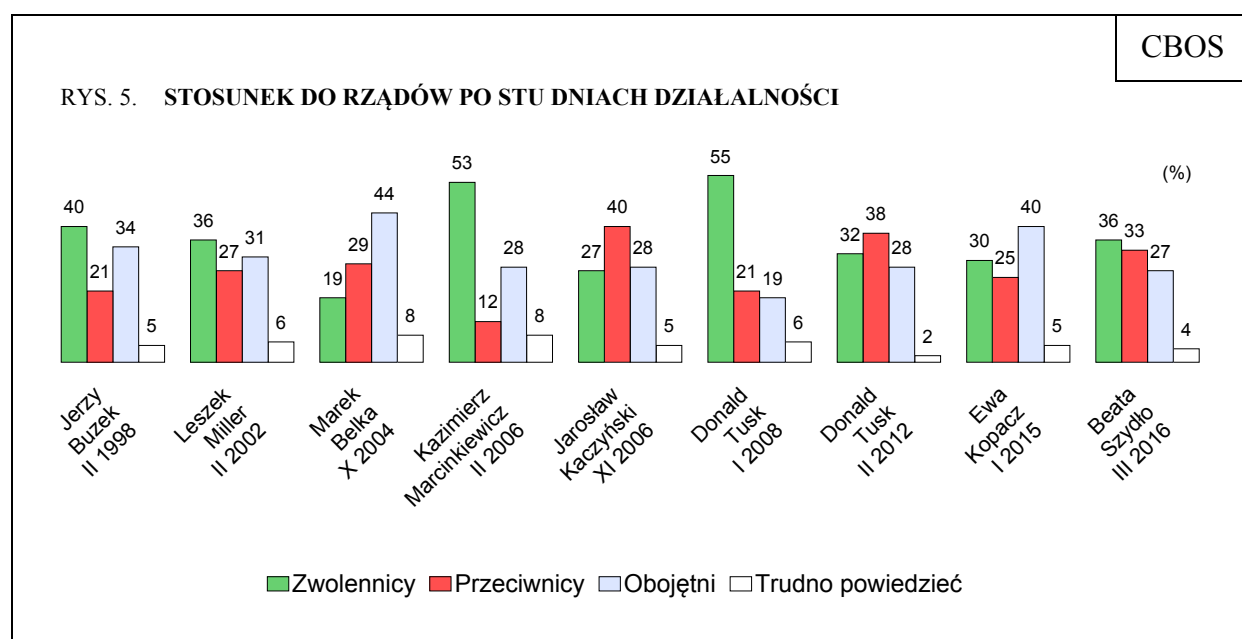
Warto zwrócić uwagę, że pesymizm wobec działań rządu w dziedzinie gospodarki nie jest równoznaczny z prognozowanym pogorszeniem się sytuacji gospodarczej w kraju. Badani źle oceniający politykę rządu w wymiarze ekonomicznym częściej spodziewają się, że sytuacja gospodarcza w Polsce pozostanie bez zmian, niż przewidują pogorszenie w tym wymiarze (49% do 38%).

Tabela 9

| Czy, Pana(i) zdaniem, polityka obecnego rządu stwarza szansę poprawy sytuacji gospodarczej? | Czy, Pana(i) zdaniem, w ciągu najbliższego roku sytuacja gospodarcza w Polsce: | | | |
|---|--|----------------------|--------------|-------------------|
| | poprawi się | pozostanie bez zmian | pogorszy się | Trudno powiedzieć |
| | w procentach | | | |
| Tak | 56 | 34 | 3 | 7 |
| Nie | 7 | 49 | 38 | 6 |
| Trudno powiedzieć | 14 | 42 | 11 | 33 |

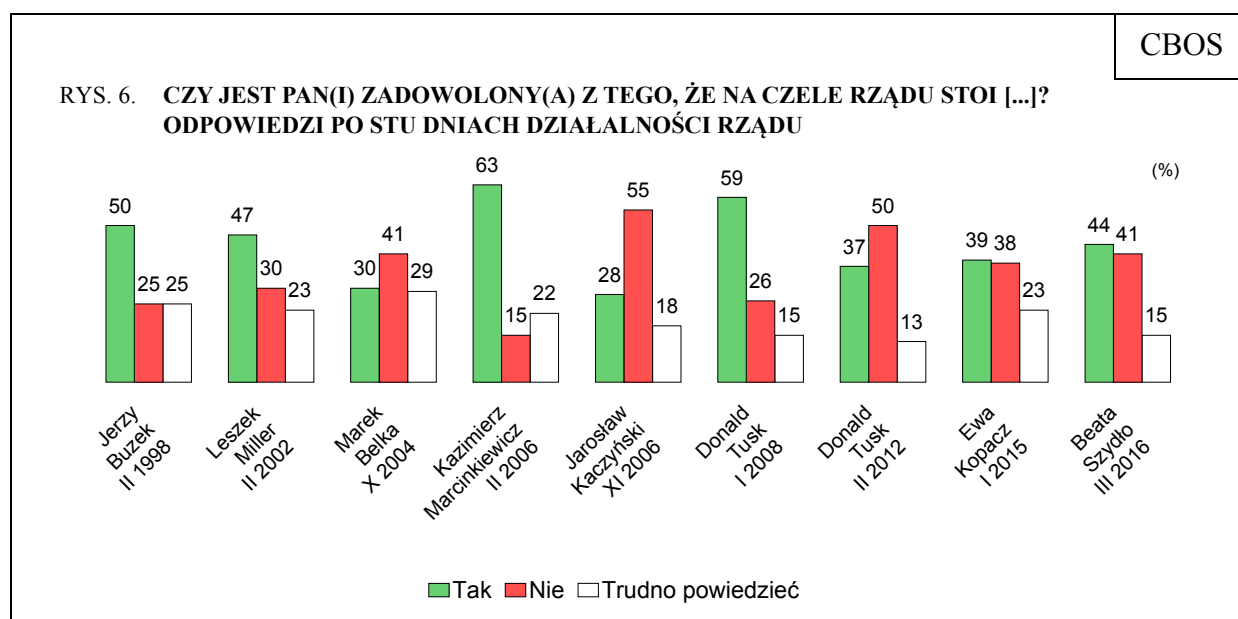
GABINET NA TLE POPRZEDNIKÓW

Choć każdy z kolejnych gabinetów w okolicach 100. dnia swojego urzędowania działał w innych warunkach i doświadczał innych, czasem skrajnie różnych problemów, zwyczajowo przyjmuje się, że ten okres jest okazją do pierwszych podsumowań i rozliczeń z wyborczych obietnic. W związku z tym, że omawiany sondaż stanowi pierwsze badanie CBOS po 26 lutego 2016 roku, kiedy to minęło 100 dni urzędowania gabinetu Beaty Szydło, zestawiliśmy wyniki kolejnych gabinetów z analogicznych okresów ich urzędowania. Przedstawione dane mają charakter relatywny w tym sensie, że prezentują opinie respondentów z porównywalnych momentów, nie uwzględniają jednak ich usytuowania na linii trendu ani perspektywy prezentystycznej – nie przedstawiają więc całościowej oceny kolejnych rządów.



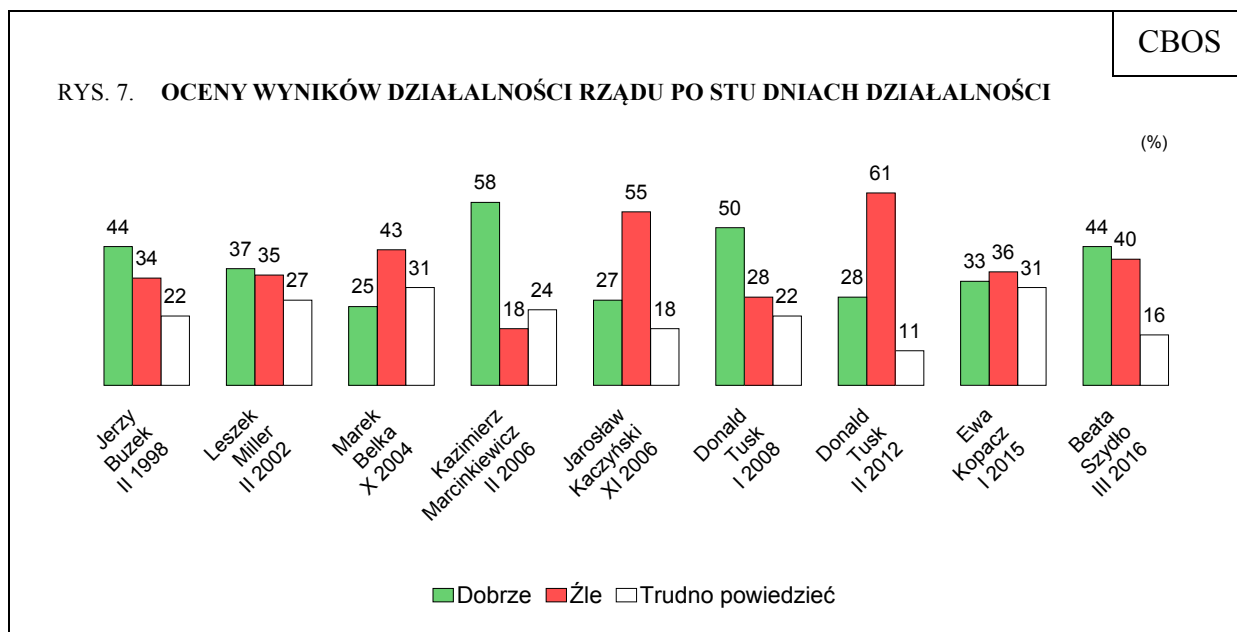
Dane według terminów badań

Na tle gabinetu premier Ewy Kopacz i drugiego rządu Donalda Tuska – będących kontynuatorami rządu powołanego przez koalicję PO–PSL w 2008 roku – opinie o gabinecie Beaty Szydło należy uznać za umiarkowanie korzystne. Mimo znaczącej liczby przeciwników, większej niż w przypadku rządu Ewy Kopacz w analogicznym okresie urzędowania, obecny rząd cieszy się większym poparciem niż dwa poprzednie gabinety. Niemniej jednak w opiniach na temat rządu trudno znaleźć efekt świeżości, jaki towarzyszył dotychczasowym zmianom obozu władzy. Zarówno pierwszy rząd Donalda Tuska, jak i gabinet premiera Kazimierza Marcinkiewicza cieszyły się znacząco wyższym poparciem.



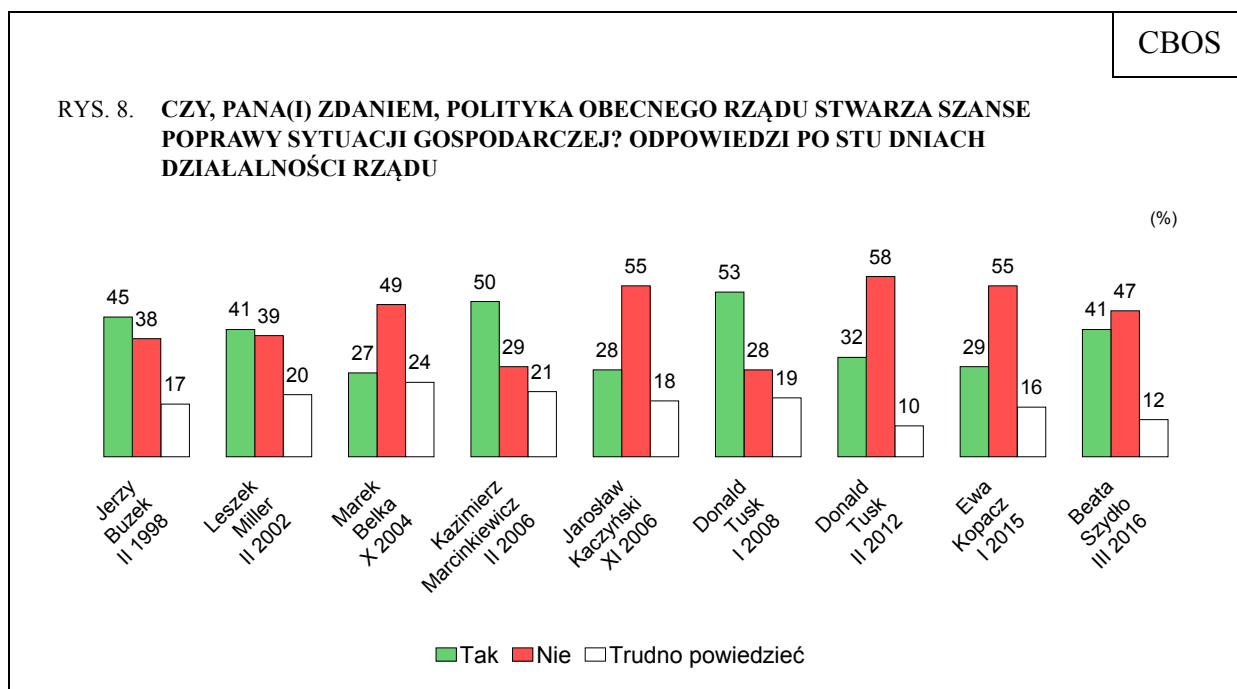
Dane według terminów badań

Beata Szydło jako szefowa Rady Ministrów cieszy się akceptacją nieco częściej niż jej poprzednicy – Ewa Kopacz i Donald Tusk na początku działania swojego drugiego rządu. W porównaniu z notowaniami poprzedniej premier z analogicznego okresu, Beata Szydło ma jednak również więcej oponentów. Jednocześnie oceny szefowej rządu są znacząco mniej korzystne niż opinie o premierach najlepiej ocenianych po pierwszych miesiącach urzędowania: Donaldzie Tusku, którego nominacja w 2008 roku rozpoczęła ośmiolecie rządów obozu centro-prawicowego, i Kazimierzu Marcinkiewiczu, którego powołanie zakończyło okres rządów lewicy.



Dane według terminów badań

Podobnie jak inne omawiane wymiary, opinie o wynikach działalności rządu, choć niejednoznaczne, kształtują się mniej korzystnie w porównaniu z notami wystawianymi Donaldowi Tusкови w roku 2008 i Kazimierzowi Marcinkiewiczowi. Niemniej jednak oceny te są lepsze niż w przypadku gabinetu Ewy Kopacz i drugiego rządu Donalda Tuska.



Dane według terminów badań

Opinia publiczna na ogół pesymistycznie odnosiła się do polityki gospodarczej kolejnych rządów. Widocznie częściej niż w przypadku pozostałych gabinetów nadzieje na poprawę sytuacji gospodarczej wiązano jedynie z pierwszym rządem Donalda Tuska i gabinetem Kazimierza Marcinkiewicza. W tym kontekście oceny dotyczące polityki gospodarczej rządu Beaty Szydło należy określić jako umiarkowane, jednak lepsze niż w przypadku dwóch ostatnich gabinetów – Donalda Tuska i Ewy Kopacz.



Oceny rządu po trzech miesiącach świadczą o ambiwalentnych postawach opinii publicznej wobec gabinetu Beaty Szydło. Choć po ośmiu latach rządów Platformy Obywatelskiej i generalnie słabych notowaniach poprzedniej Rady Ministrów spodziewać by się można, że nowy rząd zostanie lepiej przyjęty, jest on postrzegany z dystansem, zapewne przez pryzmat poprzednich rządów Prawa i Sprawiedliwości. I choć ma on wyższe notowania niż poprzedni gabinet PiS, którego szefem był Jarosław Kaczyński, opinie o nim są bardziej niejednoznaczne i mniej optymistyczne niż w przypadku gabinetów najlepiej ocenianych w analogicznych okresach, premiowanych za świeżość i zmianę, którym dawano większy kredyt zaufania.

W marcu stosunek do rządu utrzymuje się na właściwie niezmiennym, stabilnym poziomie, a zwolenników gabinetu jest nieco więcej niż jego przeciwników (36% do 33%). Odsetek ankietowanych dobrze oceniających działalność rządu zwiększył się o 3 punkty procentowe. Aktualnie opinię taką wyraża 44% badanych, pogląd przeciwny reprezentowany jest jednak tylko nieznacznie rzadziej (40%).

Poparcie dla premier Beaty Szydło nie zmieniło się istotnie w porównaniu z lutym. Obecnie 44% ankietowanych wyraża satysfakcję z tego, że stoi ona na czele rządu, a 41% jest przeciwnego zdania. Negatywne opinie na temat możliwości poprawy sytuacji gospodarczej w Polsce w wyniku działań obecnego gabinetu są nadal wyrażane częściej niż pozytywne (47% do 41%).

Opracował
Marcin HERRMANN

Tabela 1

| | | Jak określił(a)by Pan(i) swój stosunek do rządu Beaty Szydło? | | | | Liczba osób |
|-----------------------------|--|---|---------------|--|-------------------|-------------|
| | | Czy jest Pan(i) jego: | | | | |
| | | zwolennikiem | przeciwnikiem | stosunek do rządu Beaty Szydło jest obojętny | Trudno powiedzieć | |
| | | % | % | % | % | |
| Ogółem | | 36 | 33 | 27 | 4 | 1032 |
| Płeć | Mężczyźni | 39 | 34 | 23 | 4 | 487 |
| | Kobiety | 34 | 32 | 30 | 4 | 545 |
| Wiek | 18–24 lata | 24 | 29 | 41 | 6 | 107 |
| | 25–34 | 25 | 39 | 33 | 3 | 195 |
| | 35–44 | 38 | 32 | 26 | 3 | 187 |
| | 45–54 | 38 | 33 | 26 | 3 | 152 |
| | 55–64 | 43 | 32 | 19 | 5 | 183 |
| | 65 lat i więcej | 45 | 30 | 20 | 5 | 209 |
| Miejsce zamieszkania | Wieś | 43 | 23 | 29 | 6 | 411 |
| | Miasto do 19 999 | 30 | 33 | 34 | 3 | 139 |
| | 20 000 – 99 999 | 34 | 37 | 25 | 4 | 218 |
| | 100 000 – 499 999 | 38 | 37 | 22 | 3 | 170 |
| | 500 000 i więcej mieszk. | 23 | 58 | 19 | | 93 |
| Wykształcenie | Podstawowe / gimnazjalne | 34 | 17 | 42 | 7 | 212 |
| | Zasadnicze zawodowe | 43 | 28 | 24 | 5 | 252 |
| | Średnie | 36 | 36 | 25 | 3 | 312 |
| | Wyższe | 33 | 48 | 18 | 1 | 256 |
| Grupa społeczna i zawodowa | Kadra kier., spec. z wyższym wyksz. | 33 | 59 | 6 | 2 | 114 |
| | Średni personel, technicy | 47 | 24 | 29 | | 32 |
| | Pracownicy adm.-biurowi | 32 | 35 | 31 | 2 | 71 |
| | Pracownicy usług | 33 | 28 | 30 | 8 | 46 |
| | Robotnicy wykwalifikowani | 37 | 31 | 27 | 5 | 117 |
| | Robotnicy niewykwalifik. | 32 | 29 | 34 | 5 | 40 |
| | Rolnicy | 30 | 24 | 44 | 2 | 56 |
| | Pracujący na własny rach. | 32 | 45 | 22 | 1 | 51 |
| | Bezrobotni | 36 | 24 | 35 | 5 | 50 |
| | Emeryci | 46 | 31 | 19 | 3 | 244 |
| | Renciści | 34 | 22 | 32 | 11 | 60 |
| Pracuje w: | Uczniowie i studenci | 27 | 28 | 42 | 2 | 71 |
| | Gospodynie domowe i inni | 32 | 25 | 37 | 6 | 80 |
| | inst. państw., publicznej | 40 | 40 | 19 | 2 | 117 |
| | spółce właścicieli prywatnych i państwa | 28 | 37 | 34 | 1 | 93 |
| | sekt. pryw. poza rolnict. prywatnym gosp. rolnym | 32 | 41 | 22 | 5 | 268 |
| Dochody na jedną osobę | prywatnym gosp. rolnym | 31 | 27 | 41 | 2 | 58 |
| | Do 649 zł | 41 | 20 | 34 | 4 | 118 |
| | Od 650 zł do 999 zł | 34 | 24 | 39 | 3 | 159 |
| | Od 1000 zł do 1399 zł | 48 | 26 | 24 | 3 | 161 |
| | Od 1400 zł do 1999 zł | 41 | 38 | 18 | 2 | 137 |
| Ocena własnych war. mater. | 2000 zł i więcej | 28 | 52 | 18 | 3 | 192 |
| | Złe | 42 | 26 | 25 | 7 | 84 |
| | Średnie | 39 | 26 | 31 | 4 | 428 |
| Udział w prakt. religijnych | Dobre | 34 | 40 | 23 | 4 | 520 |
| | Kilka razy w tygodniu | 49 | 23 | 24 | 4 | 49 |
| | Raz w tygodniu | 49 | 25 | 23 | 3 | 473 |
| | 1–2 razy w miesiącu | 40 | 26 | 30 | 3 | 166 |
| | Kilka razy w roku | 16 | 50 | 30 | 4 | 221 |
| Poglądy polityczne | W ogóle nie uczestniczy | 14 | 46 | 32 | 8 | 122 |
| | Lewica | 14 | 66 | 18 | 2 | 157 |
| | Centrum | 26 | 45 | 28 | 1 | 256 |
| | Prawica | 70 | 16 | 12 | 2 | 318 |
| | Trudno powiedzieć | 22 | 23 | 45 | 10 | 300 |

Tabela 2

| | | Czy jest Pan(i) zadowolony(a) z tego, że na czele rządu stoi Beata Szydło? | | | Liczba osób |
|-----------------------------|---|--|-----|-------------------|-------------|
| | | Tak | Nie | Trudno powiedzieć | |
| | | % | % | % | |
| Ogółem | | 44 | 41 | 15 | 1031 |
| Płeć | Mężczyźni | 43 | 44 | 13 | 486 |
| | Kobiety | 44 | 38 | 18 | 544 |
| Wiek | 18–24 lata | 32 | 44 | 24 | 107 |
| | 25–34 | 37 | 46 | 17 | 194 |
| | 35–44 | 43 | 41 | 16 | 187 |
| | 45–54 | 44 | 44 | 12 | 152 |
| | 55–64 | 48 | 39 | 13 | 183 |
| | 65 lat i więcej | 52 | 34 | 14 | 209 |
| Miejsce zamieszkania | Wieś | 53 | 31 | 16 | 411 |
| | Miasto do 19 999 | 39 | 45 | 16 | 139 |
| | 20 000 – 99 999 | 39 | 44 | 16 | 217 |
| | 100 000 – 499 999 | 40 | 43 | 17 | 171 |
| | 500 000 i więcej mieszk. | 29 | 64 | 7 | 92 |
| Wykształcenie | Podstawowe / gimnazjalne | 47 | 28 | 25 | 212 |
| | Zasadnicze zawodowe | 48 | 40 | 12 | 253 |
| | Średnie | 42 | 43 | 15 | 311 |
| | Wyższe | 38 | 51 | 11 | 255 |
| Grupa społeczna i zawodowa | Kadra kier., spec. z wyższym wyksz. | 35 | 58 | 7 | 112 |
| | Średni personel, technicy | 45 | 44 | 11 | 32 |
| | Pracownicy adm.-biurowi | 34 | 45 | 20 | 71 |
| | Pracownicy usług | 41 | 30 | 29 | 46 |
| | Robotnicy wykwalifikowani | 40 | 46 | 14 | 116 |
| | Robotnicy niewykwalifik. | 40 | 38 | 22 | 41 |
| | Rolnicy | 40 | 42 | 18 | 56 |
| | Pracujący na własny rach. | 37 | 50 | 12 | 51 |
| | Bezrobotni | 56 | 29 | 15 | 50 |
| | Emeryci | 52 | 35 | 13 | 245 |
| | Renciści | 45 | 34 | 21 | 60 |
| Pracuje w: | Uczniowie i studenci | 34 | 47 | 19 | 71 |
| | Gospodynie domowe i inni | 51 | 30 | 18 | 80 |
| | inst. państw., publicznej | 45 | 41 | 14 | 115 |
| | spółce właścicieli prywatnych i państwa | 31 | 56 | 13 | 94 |
| | sekt. pryw. poza rolnict. | 36 | 48 | 15 | 267 |
| | prywatnym gosp. rolnym | 40 | 42 | 18 | 58 |
| Dochody na jedną osobę | Do 649 zł | 59 | 27 | 14 | 118 |
| | Od 650 zł do 999 zł | 46 | 40 | 14 | 159 |
| | Od 1000 zł do 1399 zł | 53 | 36 | 11 | 161 |
| | Od 1400 zł do 1999 zł | 51 | 40 | 10 | 139 |
| | 2000 zł i więcej | 29 | 57 | 14 | 191 |
| Ocena własnych war. mater. | Złe | 44 | 41 | 15 | 84 |
| | Średnie | 48 | 36 | 16 | 429 |
| | Dobre | 40 | 45 | 15 | 518 |
| Udział w prakt. religijnych | Kilka razy w tygodniu | 53 | 31 | 15 | 49 |
| | Raz w tygodniu | 58 | 30 | 12 | 473 |
| | 1–2 razy w miesiącu | 44 | 37 | 19 | 166 |
| | Kilka razy w roku | 23 | 61 | 17 | 219 |
| | W ogóle nie uczestniczy | 21 | 58 | 21 | 122 |
| Poglądy polityczne | Lewica | 19 | 74 | 7 | 157 |
| | Centrum | 35 | 51 | 14 | 256 |
| | Prawica | 74 | 21 | 5 | 318 |
| | Trudno powiedzieć | 32 | 36 | 32 | 299 |

Tabela 3

| | | Jak by Pan(i) ocenił(a) wyniki działalności rządu premier Beaty Szydło od czasu objęcia przezeń władzy? | | | Liczba osób |
|-----------------------------|--|---|-----|-------------------|-------------|
| | | Dobrze | Źle | Trudno powiedzieć | |
| | | % | % | % | |
| Ogółem | | 44 | 40 | 16 | 1031 |
| Płeć | Mężczyźni | 42 | 44 | 14 | 487 |
| | Kobiety | 45 | 37 | 18 | 544 |
| Wiek | 18–24 lata | 40 | 36 | 24 | 107 |
| | 25–34 | 32 | 48 | 19 | 194 |
| | 35–44 | 46 | 38 | 16 | 187 |
| | 45–54 | 45 | 43 | 12 | 152 |
| | 55–64 | 47 | 42 | 11 | 183 |
| | 65 lat i więcej | 50 | 33 | 17 | 209 |
| Miejsce zamieszkania | Wieś | 52 | 31 | 17 | 411 |
| | Miasto do 19 999 | 39 | 43 | 18 | 139 |
| | 20 000 – 99 999 | 41 | 44 | 15 | 218 |
| | 100 000 – 499 999 | 39 | 44 | 17 | 171 |
| | 500 000 i więcej mieszk. | 30 | 59 | 11 | 92 |
| Wykształcenie | Podstawowe / gimnazjalne | 49 | 27 | 24 | 212 |
| | Zasadnicze zawodowe | 46 | 38 | 16 | 252 |
| | Średnie | 43 | 41 | 16 | 312 |
| | Wyższe | 37 | 52 | 11 | 255 |
| Grupa społeczna i zawodowa | Kadra kier., spec. z wyższym wyksz. | 33 | 60 | 6 | 112 |
| | Średni personel, technicy | 56 | 36 | 8 | 32 |
| | Pracownicy adm.-biurowi | 34 | 48 | 18 | 71 |
| | Pracownicy usług | 41 | 30 | 29 | 46 |
| | Robotnicy wykwalifikowani | 41 | 42 | 17 | 117 |
| | Robotnicy niewykwalifik. | 39 | 44 | 16 | 40 |
| | Rolnicy | 39 | 39 | 22 | 56 |
| | Pracujący na własny rach. | 40 | 48 | 12 | 51 |
| | Bezrobotni | 44 | 32 | 24 | 50 |
| | Emeryci | 51 | 34 | 15 | 245 |
| | Renciści | 47 | 38 | 15 | 60 |
| Pracuje w: | Uczniowie i studenci | 44 | 37 | 19 | 71 |
| | Gospodynie domowe i inni | 48 | 31 | 21 | 80 |
| | inst. państw., publicznej | 44 | 42 | 14 | 115 |
| | spółce właścicieli prywatnych i państwa | 30 | 54 | 16 | 93 |
| | sekt. pryw. poza rolnict. prywatnym gosp. rolnym | 38 | 48 | 14 | 268 |
| Dochody na jedną osobę | Do 649 zł | 41 | 39 | 20 | 58 |
| | Od 650 zł do 999 zł | 56 | 27 | 18 | 118 |
| | Od 1000 zł do 1399 zł | 45 | 38 | 17 | 159 |
| | Od 1400 zł do 1999 zł | 53 | 34 | 13 | 161 |
| | 2000 zł i więcej | 50 | 38 | 11 | 137 |
| Ocena własnych war. mater. | 2000 zł i więcej | 32 | 57 | 11 | 191 |
| | Źle | 40 | 43 | 17 | 84 |
| | Średnie | 46 | 35 | 19 | 428 |
| Udział w prakt. religijnych | Dobre | 42 | 44 | 14 | 520 |
| | Kilka razy w tygodniu | 58 | 26 | 17 | 49 |
| | Raz w tygodniu | 55 | 31 | 15 | 473 |
| | 1–2 razy w miesiącu | 48 | 33 | 19 | 166 |
| | Kilka razy w roku | 26 | 61 | 13 | 221 |
| Poglądy polityczne | W ogóle nie uczestniczy | 21 | 55 | 24 | 121 |
| | Lewica | 20 | 73 | 7 | 157 |
| | Centrum | 36 | 50 | 15 | 256 |
| | Prawica | 72 | 19 | 9 | 318 |
| | Trudno powiedzieć | 33 | 37 | 30 | 300 |

Tabela 4

| | | Czy, Pana(i) zdaniem, polityka obecnego rządu stwarza szansę poprawy sytuacji gospodarczej? | | | Liczba osób |
|-----------------------------|---|---|-----|-------------------|-------------|
| | | Tak | Nie | Trudno powiedzieć | |
| | | % | % | % | |
| Ogółem | | 41 | 47 | 12 | 1033 |
| Płeć | Mężczyźni | 43 | 47 | 10 | 488 |
| | Kobiety | 39 | 46 | 15 | 546 |
| Wiek | 18–24 lata | 43 | 46 | 11 | 107 |
| | 25–34 | 35 | 53 | 12 | 196 |
| | 35–44 | 40 | 51 | 9 | 187 |
| | 45–54 | 42 | 46 | 12 | 152 |
| | 55–64 | 41 | 44 | 15 | 183 |
| | 65 lat i więcej | 47 | 39 | 14 | 209 |
| Miejsce zamieszkania | Wieś | 49 | 39 | 12 | 411 |
| | Miasto do 19 999 | 39 | 47 | 14 | 139 |
| | 20 000 – 99 999 | 37 | 53 | 10 | 219 |
| | 100 000 – 499 999 | 38 | 46 | 16 | 171 |
| | 500 000 i więcej mieszk. | 26 | 65 | 9 | 93 |
| Wykształcenie | Podstawowe / gimnazjalne | 43 | 33 | 24 | 212 |
| | Zasadnicze zawodowe | 47 | 43 | 10 | 253 |
| | Średnie | 41 | 48 | 11 | 312 |
| | Wyższe | 34 | 59 | 7 | 256 |
| Grupa społeczna i zawodowa | Kadra kier., spec. z wyższym wyksz. | 31 | 65 | 4 | 114 |
| | Średni personel, technicy | 49 | 45 | 6 | 32 |
| | Pracownicy adm.-biurowi | 31 | 61 | 8 | 71 |
| | Pracownicy usług | 43 | 42 | 15 | 46 |
| | Robotnicy wykwalifikowani | 46 | 41 | 13 | 117 |
| | Robotnicy niewykwalifik. | 31 | 48 | 21 | 41 |
| | Rolnicy | 35 | 51 | 14 | 56 |
| | Pracujący na własny rach. | 41 | 50 | 9 | 51 |
| | Bezrobotni | 49 | 41 | 10 | 50 |
| | Emeryci | 47 | 40 | 14 | 245 |
| | Renciści | 38 | 37 | 25 | 60 |
| | Uczniowie i studenci | 43 | 48 | 10 | 71 |
| Gospodynie domowe i inni | 42 | 43 | 14 | 80 | |
| Pracuje w: | inst. państw., publicznej | 42 | 51 | 7 | 117 |
| | spółce właścicieli prywatnych i państwa | 31 | 53 | 16 | 94 |
| | sekt. pryw. poza rolnict. | 38 | 53 | 9 | 268 |
| | prywatnym gosp. rolnym | 33 | 54 | 12 | 58 |
| Dochody na jedną osobę | Do 649 zł | 48 | 34 | 18 | 118 |
| | Od 650 zł do 999 zł | 44 | 42 | 14 | 159 |
| | Od 1000 zł do 1399 zł | 45 | 46 | 9 | 161 |
| | Od 1400 zł do 1999 zł | 46 | 43 | 11 | 139 |
| | 2000 zł i więcej | 32 | 60 | 8 | 192 |
| Ocena własnych war. mater. | Złe | 41 | 42 | 17 | 84 |
| | Średnie | 42 | 42 | 16 | 429 |
| | Dobre | 40 | 51 | 9 | 521 |
| Udział w prakt. religijnych | Kilka razy w tygodniu | 57 | 30 | 13 | 49 |
| | Raz w tygodniu | 51 | 38 | 11 | 473 |
| | 1–2 razy w miesiącu | 47 | 39 | 14 | 166 |
| | Kilka razy w roku | 25 | 65 | 10 | 221 |
| | W ogóle nie uczestniczy | 20 | 61 | 19 | 124 |
| Poglądy polityczne | Lewica | 17 | 76 | 8 | 157 |
| | Centrum | 31 | 58 | 11 | 256 |
| | Prawica | 71 | 23 | 5 | 318 |
| | Trudno powiedzieć | 31 | 46 | 23 | 302 |