

Notowania rządu bez większych zmian

Przedruk i rozpowszechnianie
tej publikacji **w całości** dozwolone
wyłącznie za zgodą CBOS.
Wykorzystanie **fragmentów**
oraz danych empirycznych
wymaga podania źródła

Znak jakości przyznany CBOS przez Organizację Firm Badania Opinii i Rynku 9 stycznia 2015 roku

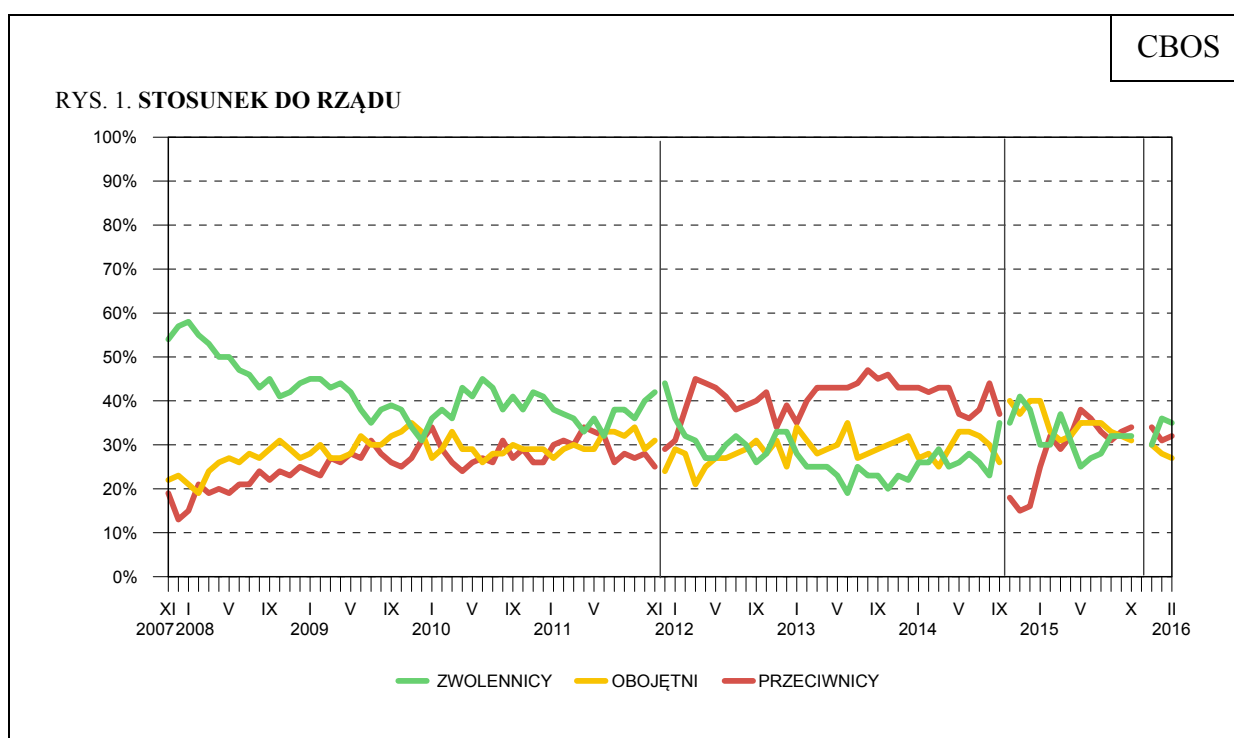


Fundacja Centrum Badania Opinii Społecznej
ul. Świętojerska 5/7, 00-236 Warszawa
e-mail: sekretariat@cbos.pl; info@cbos.pl
<http://www.cbos.pl>
(48 22) 629 35 69

Notowania rządu Beaty Szydło w ciągu miesiąca niewiele się zmieniły¹. W styczniu zarejestrowaliśmy wzrost poparcia i obecnie utrzymuje się ono na tym samym poziomie.

POPARCIE DLA RZĄDU

Rząd ma poparcie 35% badanych, 32% respondentów określa się jako przeciwnicy rządu. Od stycznia utrzymuje się niewielka przewaga zwolenników nad oponentami.



Do listopada 2011 roku wskazania dotyczyły pierwszego rządu Donalda Tuska, od grudnia 2011 roku – drugiego rządu Donalda Tuska, od października 2014 roku dotyczyły rządu Ewy Kopacz, a od grudnia 2015 roku dotyczą rządu Beaty Szydło. Pominięto odpowiedzi „trudno powiedzieć”

¹ Badanie „Aktualne problemy i wydarzenia” (309) przeprowadzono metodą wywiadów bezpośrednich (face-to-face) wspomaganym komputerowo (CAPI) w dniach 3–10 lutego 2016 roku na liczącej 1000 osób reprezentatywnej próbie losowej dorosłych mieszkańców Polski.

Tabela 1

Stosunek do rządu	Wskazania respondentów według terminów badań											
	2015										2016	
	II	III	IV	V	VI	VII	VIII	IX	X	XII	I	II
	w procentach											
Zwolennicy	30	37	31	25	27	28	32	32	32	30	36	35
Przeciwnicy	32	29	32	38	36	33	31	33	34	34	31	32
Obojętni	33	31	32	35	35	35	33	32	31	30	28	27
Trudno powiedzieć	5	3	5	2	2	4	4	3	3	6	5	6

Do października 2015 roku pytaliśmy o rząd Ewy Kopacz, a od grudnia pytamy o rząd Beaty Szydło

Stosunek do rządu związany jest przede wszystkim z orientacją światopoglądową, obejmującą preferencje polityczne – z tymi dwoma czynnikami jest on najsilniej skorelowany².

Największym poparciem rząd cieszy się wśród badanych deklarujących prawicowe poglądy polityczne (69%), a najwięcej oponentów ma wśród osób identyfikujących się z lewicą (54%).

Poparciu dla rządu sprzyja religijność – do jego zwolenników zalicza się prawie trzy czwarte (71%) badanych uczestniczących w praktykach religijnych kilka razy w tygodniu, natomiast wśród niepraktykujących połowę (50%) stanowią przeciwnicy obecnego gabinetu.

Rząd ma wielu krytyków wśród mieszkańców dużych, ponadpółmilionowych miast (53%), respondentów z wyższym wykształceniem (48%) oraz wśród osób względnie dobrze sytuowanych – o miesięcznych dochodach *per capita* 2000 zł i więcej (50%).

Gabinet Beaty Szydło może liczyć głównie na poparcie zdeklarowanych wyborców PiS (87%). Przychylny stosunek do rządu ma część elektoratu ruchu Kukiz'15 – ale tutaj obserwujemy tendencję spadkową. O ile w styczniu poparcie deklarowała prawie połowa zwolenników Pawła Kukiza (47%), o tyle obecnie odsetek ten zmalał do jednej trzeciej (35%) i ponad dwukrotnie wzrósł odsetek oponentów obecnego gabinetu (z 12% do 30%). Przeciwnikami rządu są zwolennicy Nowoczesnej Ryszarda Petru i sympatycy PO (po 75%).

Wśród niezdecydowanych, niemających skryzalizowanych preferencji partyjnych, oraz wśród osób niezamierzających głosować bądź niepewnych swojego udziału w wyborach najczęstszym nastawieniem do rządu jest obojętność.

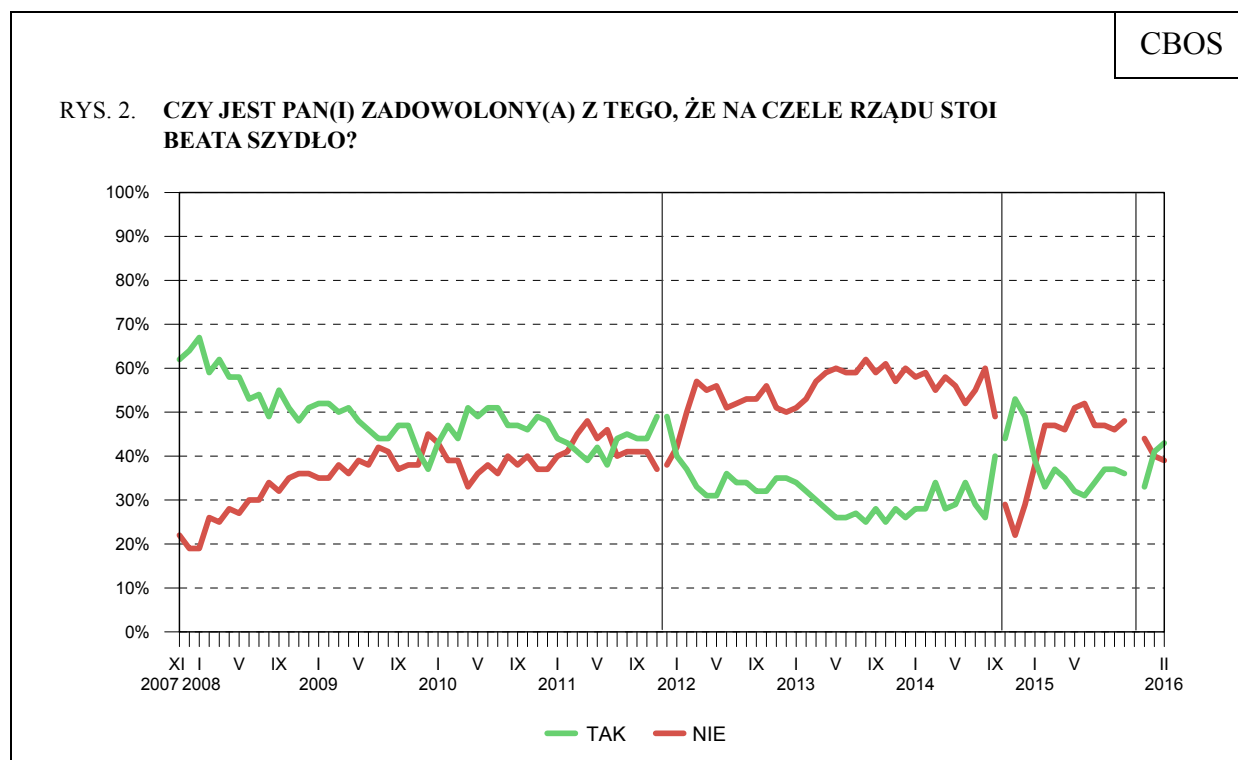
² Stosunek do rządu a preferencje partyjne: współczynnik korelacji V Cramera = 0,449, p = 0,05. Stosunek do rządu a samoocena własnych poglądów politycznych: współczynnik korelacji V Cramera = 0,322, p = 0,05.

Tabela 2

Potencjalne elektoraty	Stosunek do rządu			
	zwolennicy	przeciwnicy	obojętni	Trudno powiedzieć
	w procentach			
PiS (wraz z SP i PR)	87	1	9	3
Kukiz'15	35	30	34	1
PO	8	75	16	1
Nowoczesna Ryszarda Petru	8	75	16	1
Niezdecydowani, kogo poprzeć	21	28	35	16
Nie głosujący	23	23	45	9

AKCEPTACJA PREMIERA

Lepiej odbierana jest premier Beata Szydło – w lutym zadowolone z tego, że stoi ona na czele rządu wyraziło 43% ankietowanych, o 2 punkty procentowe więcej niż w styczniu i o 10 punktów procentowych więcej niż w grudniu 2015 roku. Niezadowolone z urzędującej premier wyraża 39% badanych.



Do listopada 2011 roku wskazania dotyczyły pierwszego rządu Donalda Tuska, od grudnia 2011 roku – drugiego rządu Donalda Tuska, od października 2014 roku dotyczyły rządu Ewy Kopacz, a od grudnia 2015 roku dotyczą rządu Beaty Szydło. Pominięto odpowiedzi „trudno powiedzieć”

Tabela 3

Czy jest Pan(i) zadowolony(a) z tego, że na czele rządu stoi Beata Szydło?	Wskazania respondentów według terminów badań											
	2015										2016	
	II	III	IV	V	VI	VII	VIII	IX	X	XII	I	II
	w procentach											
Tak	33	37	35	32	31	34	37	37	36	33	41	43
Nie	47	47	46	51	52	47	47	46	48	44	40	39
Trudno powiedzieć	20	16	19	17	17	19	16	17	16	23	19	18

Do października 2015 roku pytaliśmy o rząd Ewy Kopacz, a od grudnia pytamy o rząd Beaty Szydło

Postawy wobec premier Beaty Szydło, podobnie jak nastawienie do rządu, determinuje przede wszystkim orientacja światopoglądowa, w tym orientacja polityczna³.

Z urzędującej premier zadowoleni są głównie ci, którzy deklarują prawicowe poglądy polityczne (74%). Większość badanych określających swoje poglądy jako lewicowe jest z niej niezadowolona (61%). Poparcie dla Beaty Szydło jako premiera jest tym częstsze, im większa religijność: akceptuje ją 79% osób uczestniczących w praktykach religijnych kilka razy w tygodniu, dezaprobatę wyraża natomiast większość niepraktykujących (61%) i duża część praktykujących sporadycznie (46%). Krytyczna wobec premier Beaty Szydło jest ponad połowa mieszkańców dużych miast (54%), osób z wyższym wykształceniem (51%) oraz badanych o miesięcznych dochodach *per capita* 2000 zł i więcej (52%).

Zadowoleni z szefowej rządu są przede wszystkim zwolennicy PiS (91%). Zmniejszył się zasięg akceptacji pani premier w elektoracie ruchu Kukiz'15 – z 55% w styczniu do 40% w lutym. Niezadowolenie z Beaty Szydło jako premiera dominuje wśród zwolenników Nowoczesnej Ryszarda Petru oraz PO. Warto przy tym zauważyć pewne wahania w elektoracie Nowoczesnej, których nie obserwuje się wśród wyborców PO. W lutym w gronie zwolenników partii Ryszarda Petru akceptacja dla premier Beaty Szydło wzrosła z 6% do 16%, a wśród zwolenników PO pozostała bez zmian (12%).

W gronie osób niezdecydowanych, kogo poprzeć w hipotetycznych wyborach do Sejmu, Beata Szydło najczęściej spotyka się z brakiem wyrobionego zdania, a wśród biernych politycznie opinie są podzielone.

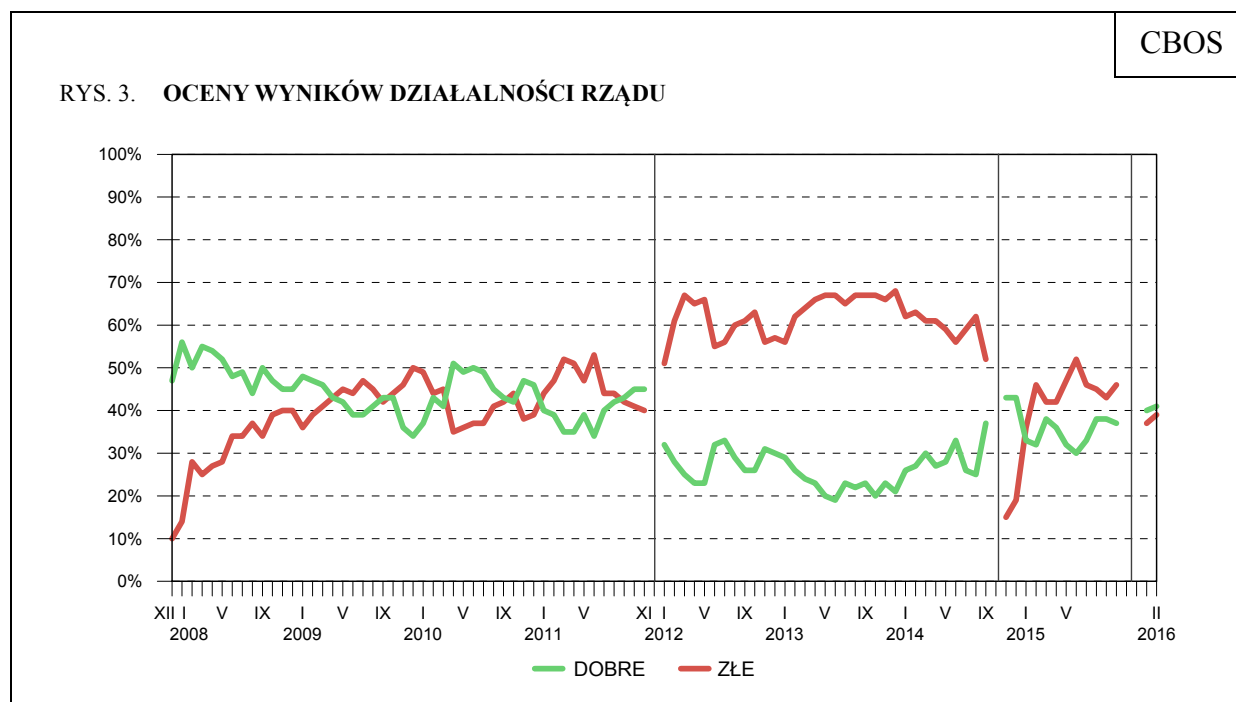
³ Stosunek do premier Beaty Szydło a preferencje partyjne: współczynnik korelacji V Cramera = 0,473, p = 0,05. Stosunek do premier Beaty Szydło a samoocena własnych poglądów politycznych: współczynnik korelacji V Cramera = 0,306, p = 0,05.

Tabela 4

Potencjalne elektoraty	Czy jest Pan(i) zadowolony(a) z tego, że na czele rządu stoi Beata Szydło?		
	Tak	Nie	Trudno powiedzieć
	w procentach		
PiS (wraz z SP i PR)	91	4	5
Kukiz'15	40	43	17
PO	12	79	9
Nowoczesna Ryszarda Petru	16	74	10
Niezdecydowani, kogo poprzeć	26	30	44
Nie głosujący	34	35	31

OCENA DZIAŁALNOŚCI RZĄDU

Polacy są podzieleni w ocenie dotychczasowych wyników działalności rządu. Dobrze ocenia je 41% ankietowanych, źle – grupa niewiele mniejsza (39%). Podobnie było w styczniu.



Do listopada 2011 roku wskazania dotyczyły pierwszego rządu Donalda Tuska, od stycznia 2012 roku – drugiego rządu Donalda Tuska, od listopada 2014 roku dotyczyły rządu Ewy Kopacz, a od stycznia 2016 roku dotyczą rządu Beaty Szydło. Pominięto odpowiedzi „trudno powiedzieć”

Tabela 5

Jak by Pan(i) ocenił(a) wyniki działalności rządu premier Beaty Szydło od czasu objęcia przez nią władzy?	Wskazania respondentów według terminów badań											
	2015										2016	
	I	II	III	IV	V	VI	VII	VIII	IX	X	I	II
	w procentach											
Dobrze	33	32	38	36	32	30	33	38	38	37	40	41
Źle	36	46	42	42	47	52	46	45	43	46	37	39
Trudno powiedzieć	31	22	20	22	21	18	21	17	19	17	23	20

Do października 2015 roku pytaliśmy o rząd Ewy Kopacz, a od stycznia 2016 pytamy o rząd Beaty Szydło

Zadowolenie z rezultatów pracy rządu, podobnie jak stosunek do Beaty Szydło i jej gabinetu, różnicuje przede wszystkim orientacja światopoglądowa, w tym orientacja polityczna⁴

Działania podejmowane przez obecny rząd doceniają w głównej mierze badani deklarujący prawicowe poglądy polityczne (70%) oraz osoby najbardziej religijne – uczestniczące w praktykach religijnych kilka razy w tygodniu (74%). Dobrze ocenia je także niemal połowa praktykujących raz w tygodniu (46%). Odmienne zdanie mają w ogóle niepraktykujący – 62% spośród nich jest krytyczna.

Źle ocenia dotychczasową politykę rządu większość osób identyfikujących się z lewicą (63%) i ponad połowa spośród ankietowanych o orientacji centrowej (52%).

Istotnie więcej pozytywnych niż negatywnych ocen działalności rządu notujemy wśród mieszkańców wsi, osób z wykształceniem podstawowym i zasadniczym zawodowym, badanych o niskich dochodach *per capita* w gospodarstwie domowym, a także wśród najstarszych respondentów (65+). Do najbardziej krytycznych wobec poczynań rządu należą mieszkańcy największych miast, osoby najlepiej wykształcone i sytuowane, kadra kierownicza i specjaliści (patrz tabela aneksowa 3).

Dotychczasowe rezultaty działania rządu dobrze oceniają przede wszystkim zdeklarowani wyborcy PiS oraz stosunkowo liczna grupa osób popierających ruch Kukiz'15. Jednak wśród potencjalnego elektoratu tego ruchu także i w tym wymiarze zanotowano spadek notowań rządu. W styczniu aprobatę dla wyników pracy urzędującego gabinetu wyrażało 62% zwolenników ruchu Kukiz'15, w lutym – 44%, lecz nadal w tym elektoracie przeważa grupa o pozytywnym stosunku do efektów działania rządu.

⁴ Ocena wyników działalności rządu a preferencje partyjne: współczynnik korelacji V Cramera = 0,473, p = 0,05. Ocena wyników działalności rządu a samoocena posiadanych poglądów politycznych: współczynnik korelacji V Cramera = 0,296, p = 0,05.

Jednoznacznie krytyczni w opiniach są zwolennicy PO i sympatycy Nowoczesnej Ryszarda Petru. Niemniej jednak i w tym przypadku zwolennicy Nowoczesnej nieco poprawili, w porównaniu ze styczniem, swoje oceny (z 6% do 13% pozytywnie oceniających w lutym).

Negatywne oceny działania rządu przeważają wśród osób niemających określonych preferencji partyjnych, natomiast wśród niegłosujących oceny są równo podzielone.

Tabela 6

Potencjalne elektoraty	Oceny wyników działalności rządu		
	dobrze	złe	Trudno powiedzieć
	w procentach		
PiS (wraz z SP i PR)	88	2	10
Kukiz'15	44	38	18
PO	12	81	7
Nowoczesna Ryszarda Petru	13	77	10
Niezdecydowani, kogo poprzeć	29	40	31
Niegłosujący	33	34	33

OCENA POLITYKI GOSPODARCZEJ RZĄDU

Bardziej krytycznie postrzegane są szanse na poprawę sytuacji gospodarczej⁵. Nadzieje związane z polityką rządu w tej dziedzinie ma 39% badanych, więcej osób jest przeciwnego zdania – 49% nie widzi perspektyw poprawy sytuacji gospodarczej.

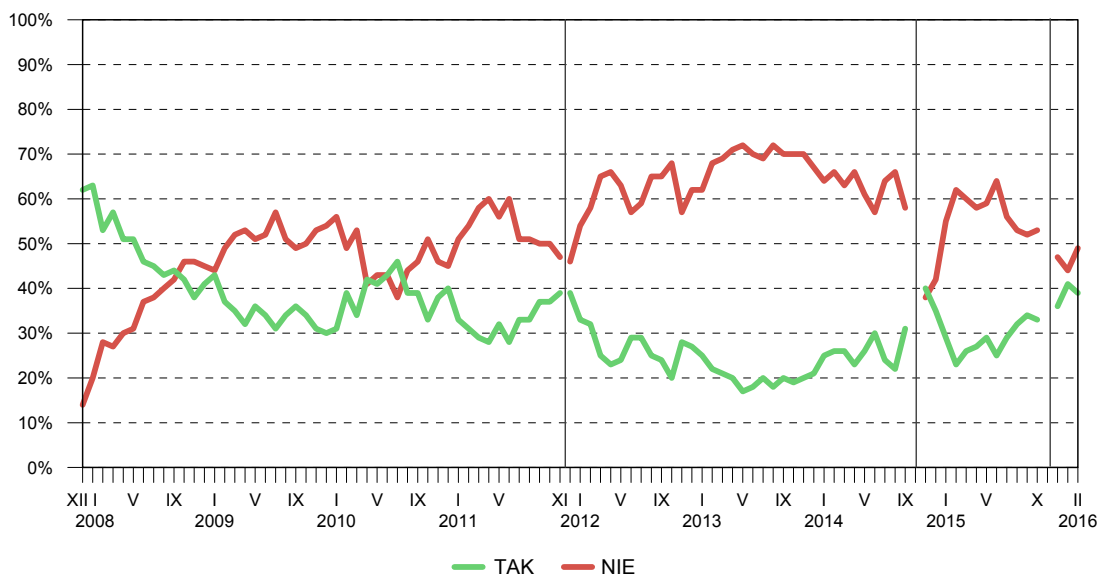
Tabela 7

Czy, Pana(i) zdaniem, polityka obecnego rządu stwarza szanse poprawy sytuacji gospodarczej ?	Wskazania respondentów według terminów badań											
	2015										2016	
	II	III	IV	V	VI	VII	VIII	IX	X	XII	I	II
	w procentach											
Tak	23	26	27	29	25	29	32	34	33	36	41	39
Nie	62	60	58	59	64	56	53	52	53	47	44	49
Trudno powiedzieć	15	14	15	12	11	15	15	14	14	17	15	12

Do października 2015 roku pytaliśmy o rząd Ewy Kopacz, a od grudnia pytamy o rząd Beaty Szydło

⁵ Badanie zostało zakończone przed ogłoszeniem (16.02.2016) przez wicepremiera i ministra rozwoju Mateusza Morawieckiego strategii „Plan na rzecz odpowiedzialnego rozwoju”.

RYS. 4. CZY, PANA(I) ZDANIEM, POLITYKA OBECNEGO RZĄDU STWARZA SZANSE POPRAWY SYTUACJI GOSPODARCZEJ?



Do listopada 2011 roku wskazania dotyczyły pierwszego rządu Donalda Tuska, od grudnia 2011 roku – drugiego rządu Donalda Tuska, od listopada 2014 roku dotyczyły rządu Ewy Kopacz, a od grudnia 2015 roku dotyczą rządu Beaty Szydło. Pominęto odpowiedzi „trudno powiedzieć”

Opinie o polityce gospodarczej rządu silnie wiążą się z orientacją polityczną i światopoglądową respondentów⁶. W skuteczność gospodarczych działań rządu wierzą głównie badani deklarujący prawicowe poglądy polityczne (70%) oraz osoby uczestniczące w praktykach religijnych kilka razy w tygodniu (72%). Szczególnie krytycznie oceniają ją natomiast ankietowani identyfikujący się z lewicą (69%) oraz badani niebiorący udziału w praktykach religijnych (70%).

Częściowo zmienił się nastrój w tych grupach, w których przed miesiącem przeważała wiara w szanse na poprawę sytuacji gospodarczej. Wśród osób mieszkających na wsi i badanych o niskich miesięcznych dochodach *per capita* proporcje optymistów i pesymistów są obecnie wyrównane.

W poprawę sytuacji gospodarczej w wyniku działań obecnego rządu nie wierzą przede wszystkim osoby najlepiej wykształcone (61%) i sytuowane (61%), kadra kierownicza i specjaliści (60%).

Czynnikiem najsilniej skorelowanym z pozytywną oceną perspektyw polityki gospodarczej rządu są preferencje wyborcze. W potencjalnych elektoratach nadzieje na

⁶ Opinie nt szansy poprawy sytuacji gospodarczej a preferencje partyjne: współczynnik korelacji V Cramera = 0,459, p = 0,05. Opinie nt szansy poprawy sytuacji gospodarczej a samoocena posiadanych poglądów politycznych: współczynnik korelacji V Cramera = 0,279, p = 0,05.

poprawę w tej dziedzinie mają przede wszystkim wyborcy PiS (86%). W mniejszym stopniu niż przed miesiącem szanse poprawy sytuacji gospodarczej widzą zwolennicy ruchu Kukiz'15 (spadek z 63% do 47%), ale nadal w tej grupie utrzymuje się lekka przewaga optymistów nad pesymistami.

Zdecydowanie krytycznie postrzegają szanse poprawy sympatycy PO i Nowoczesnej Ryszarda Petru. Raczej sceptyczni co do efektywności działań rządu w sferze gospodarki są respondenci bierni politycznie oraz niezdecydowani, na kogo głosować w ewentualnych wyborach parlamentarnych.

Tabela 8

Potencjalne elektoraty	Oceny polityki gospodarczej rządu		
	dobrze	złe	Trudno powiedzieć
	w procentach		
PiS (wraz z SP i PR)	86	5	9
Kukiz'15	47	45	8
PO	7	87	6
Nowoczesna Ryszarda Petru	8	86	6
Niezdecydowani, kogo poprzeć	21	47	32
Niegłosujący	32	53	15



Wskaźniki stosunku do rządu pokazują, że generalnie opinie Polaków są podzielone. Utrzymuje się – zanotowana w styczniu – niewielka przewaga ocen pozytywnych nad negatywnymi⁷. Najlepsze oceny zbiera Beata Szydło jako premier.

Bardziej krytycznie – w porównaniu z innymi kwestiami – Polacy oceniają szanse rządu na poprawę sytuacji gospodarczej. W tym przypadku przeważają oceny pesymistyczne (brak szans) nad optymistycznymi. Rząd jest pozytywnie odbierany głównie przez osoby o orientacji prawicowej, zwolenników PiS oraz, częściowo, przez potencjalny elektorat ruchu Kukiz'15. Szczególnie krytyczni wobec rządu są zwolennicy PO oraz Nowoczesnej Ryszarda Petru.

Opracowała
Jolanta KALKA

⁷ Zob. komunikat CBOS „Poprawa notowań rządu”, styczeń 2016 (oprac. B. Roguska).

Tabela 1

		Jak określił(a)by Pan(i) swój stosunek do rządu Beaty Szydło?				Liczba osób
		Czy jest Pan(i) jego:				
		zwolennikiem	przeciwnikiem	czy też Pana(i) stosunek do rządu Beaty Szydło jest obojętny	Trudno powiedzieć	
		%	%	%	%	
Ogółem		35	32	27	6	997
Płeć	Mężczyźni	36	31	29	5	473
	Kobiety	35	33	26	6	524
Wiek	18–24 lata	22	39	33	5	103
	25–34	27	36	33	5	190
	35–44	30	34	32	3	180
	45–54	42	25	28	6	148
	55–64	40	36	20	5	175
	65 lat i więcej	46	26	20	8	201
Miejsce zamieszkania	Wieś	38	24	32	7	399
	Miasto do 19 999	34	40	19	7	129
	20 000 – 99 999	37	34	27	3	215
	100 000 – 499 999	32	33	31	4	155
	500 000 i więcej mieszk.	30	53	13	4	99
Wykształcenie	Podstawowe / gimnazjalne	32	24	33	11	203
	Zasadnicze zawodowe	43	19	32	5	242
	Średnie	35	36	25	4	302
	Wyższe	31	48	19	2	250
Grupa społeczna i zawodowa	Kadra kier., spec. z wyższym wyksz.	30	56	12	3	127
	Średni personel, technicy	34	39	24	3	40
	Pracownicy adm.-biurowi	33	29	34	4	60
	Pracownicy usług	35	41	17	7	59
	Robotnicy wykwalifikowani	35	23	35	7	118
	Robotnicy niewykwalifik.	32	18	39	11	61
	Rolnicy	54	12	28	5	29
	Pracujący na własny rach.	29	43	28		43
	Bezrobotni	29	23	44	4	65
	Emeryci	44	28	21	7	231
	Renciści	46	24	22	9	52
	Uczniowie i studenci	20	46	32	2	58
	Gospodynie domowe i inni	29	25	44	3	55
Pracuje w:	inst. państw., publicznej	36	36	24	5	137
	spółce właścicieli prywatnych i państwa	34	38	24	4	104
	sekt. pryw. poza rolnict.	31	37	27	6	266
	prywatnym gosp. rolnym	46	9	45		33
Dochody na jedną osobę	Do 649 zł	33	25	38	4	125
	Od 650 do 999 zł	41	25	27	7	146
	Od 1000 do 1399 zł	45	27	25	4	196
	Od 1400 zł do 1999 zł	35	36	25	4	132
	2000 zł i więcej	35	50	14	1	163
Ocena własnych war. mater.	Złe	27	34	29	10	88
	Średnie	34	31	30	5	432
	Dobre	38	33	24	4	477
Udział w prakt. religijnych	Kilka razy w tygodniu	71	10	19		60
	Raz w tygodniu	42	27	25	6	444
	1–2 razy w miesiącu	34	33	29	4	162
	Kilka razy w roku	26	38	32	4	194
	W ogóle nie uczestniczy	12	50	30	9	132
Poglądy polityczne	Lewica	20	54	23	3	162
	Centrum	23	40	33	4	244
	Prawica	69	20	9	2	294
	Trudno powiedzieć	21	26	42	10	296

Tabela 2

		Czy jest Pan(i) zadowolony(a) z tego, że na czele rządu stoi Beata Szydło?			Liczba osób
		Tak	Nie	Trudno powiedzieć	
		%	%	%	
Ogółem		43	39	18	999
Płeć	Mężczyźni	43	39	18	475
	Kobiety	43	39	18	524
Wiek	18–24 lata	27	52	20	103
	25–34	34	46	20	190
	35–44	40	40	21	182
	45–54	51	33	16	148
	55–64	46	38	15	175
	65 lat i więcej	54	30	16	201
Miejsce zamieszkania	Wieś	48	31	21	399
	Miasto do 19 999	36	46	19	129
	20 000 – 99 999	44	41	15	216
	100 000 – 499 999	41	43	16	156
	500 000 i więcej mieszk.	32	54	14	99
Wykształcenie	Podstawowe / gimnazjalne	42	33	25	203
	Zasadnicze zawodowe	54	28	18	244
	Średnie	42	42	16	302
	Wyższe	34	51	14	250
Grupa społeczna i zawodowa	Kadra kier., spec. z wyższym wyksz.	32	50	18	127
	Średni personel, technicy	39	50	11	40
	Pracownicy adm.-biurowi	44	40	16	60
	Pracownicy usług	40	43	17	59
	Robotnicy wykwalifikowani	45	35	21	119
	Robotnicy niewykwalifik.	32	42	26	61
	Rolnicy	69	10	21	29
	Pracujący na własny rach.	36	47	17	43
	Bezrobotni	41	36	23	65
	Emeryci	52	33	16	231
	Renciści	60	23	17	52
	Uczniowie i studenci	22	61	16	58
	Gospodynie domowe i inni	43	37	20	55
Pracuje w:	inst. państw., publicznej	43	44	13	137
	spółce właścicieli prywatnych i państwa	38	45	16	104
	sekt. pryw. poza rolnict.	36	41	23	268
	prywatnym gosp. rolnym	61	22	18	33
Dochody na jedną osobę	Do 649 zł	53	27	19	126
	Od 650 do 999 zł	41	40	19	146
	Od 1000 do 1399 zł	51	33	16	196
	Od 1400 zł do 1999 zł	45	39	16	132
	2000 zł i więcej	36	52	13	163
Ocena własnych war. mater.	Złe	37	43	20	88
	Średnie	43	39	18	432
	Dobre	44	38	18	478
Udział w prakt. religijnych	Kilka razy w tygodniu	79	15	5	60
	Raz w tygodniu	50	31	19	445
	1–2 razy w miesiącu	43	42	15	163
	Kilka razy w roku	33	46	21	194
	W ogóle nie uczestniczy	18	61	21	132
Poglądy polityczne	Lewica	26	61	13	162
	Centrum	32	52	15	244
	Prawica	74	20	7	294
	Trudno powiedzieć	30	36	34	298

Tabela 3

		Jak by Pan(i) ocenił(a) wyniki działalności rządu premier Beaty Szydło od czasu objęcia przez nią władzy?			Liczba osób
		Dobrze	Źle	Trudno powiedzieć	
		%	%	%	
Ogółem		41	39	20	1000
Płeć	Mężczyźni	41	39	19	475
	Kobiety	41	39	20	525
Wiek	18–24 lata	27	49	25	103
	25–34	34	45	21	190
	35–44	40	39	21	182
	45–54	47	33	20	148
	55–64	44	41	15	177
	65 lat i więcej	49	31	20	201
Miejsce zamieszkania	Wieś	45	32	23	400
	Miasto do 19 999	38	41	21	129
	20 000 – 99 999	45	39	16	216
	100 000 – 499 999	34	45	21	156
	500 000 i więcej mieszk.	32	54	14	99
Wykształcenie	Podstawowe / gimnazjalne	40	33	28	203
	Zasadnicze zawodowe	51	27	23	245
	Średnie	42	42	16	302
	Wyższe	32	53	15	250
Grupa społeczna i zawodowa	Kadra kier., spec. z wyższym wyksz.	30	52	18	127
	Średni personel, technicy	34	51	15	40
	Pracownicy adm.-biurowi	39	41	19	60
	Pracownicy usług	44	41	15	59
	Robotnicy wykwalifikowani	42	37	21	119
	Robotnicy niewykwalifik.	44	34	23	61
	Rolnicy	62	25	13	29
	Pracujący na własny rach.	41	41	17	43
	Bezrobotni	38	38	24	65
	Emeryci	48	32	20	233
	Renciści	49	24	27	52
	Uczniowie i studenci	21	54	25	58
	Gospodynie domowe i inni	43	39	19	55
Pracuje w:	inst. państw., publicznej	41	43	16	137
	spółce właścicieli prywatnych i państwa	40	43	17	104
	sekt. pryw. poza rolnict.	37	42	21	268
	prywatnym gosp. rolnym	53	32	15	33
Dochody na jedną osobę	Do 649 zł	51	30	19	126
	Od 650 do 999 zł	46	38	16	146
	Od 1000 do 1399 zł	48	32	20	196
	Od 1400 zł do 1999 zł	45	38	17	132
	2000 zł i więcej	33	54	13	165
Ocena własnych war. mater.	Źłe	35	43	22	88
	Średnie	41	38	21	432
	Dobre	42	39	19	479
Udział w prakt. religijnych	Kilka razy w tygodniu	74	16	10	61
	Raz w tygodniu	46	32	21	445
	1–2 razy w miesiącu	44	39	17	163
	Kilka razy w roku	37	45	18	194
	W ogóle nie uczestniczy	12	62	26	132
Poglądy polityczne	Lewica	24	63	13	162
	Centrum	33	52	16	244
	Prawica	70	19	11	294
	Trudno powiedzieć	29	35	37	300

Tabela 4

		Czy, Pana(i) zdaniem, polityka obecnego rządu stwarza szansę poprawy sytuacji gospodarczej?			Liczba osób
		Tak	Nie	Trudno powiedzieć	
		%	%	%	
Ogółem		39	49	12	1000
Płeć	Mężczyźni	43	47	10	475
	Kobiety	36	50	14	525
Wiek	18–24 lata	35	56	10	103
	25–34	33	56	12	190
	35–44	37	54	9	182
	45–54	45	41	14	148
	55–64	40	51	9	177
	65 lat i więcej	45	38	17	201
Miejsce zamieszkania	Wieś	43	43	14	400
	Miasto do 19 999	34	53	13	129
	20 000 – 99 999	39	51	10	216
	100 000 – 499 999	38	53	9	156
	500 000 i więcej mieszk.	34	54	11	99
Wykształcenie	Podstawowe / gimnazjalne	36	46	18	203
	Zasadnicze zawodowe	50	37	13	245
	Średnie	40	51	9	302
	Wyższe	30	61	9	250
Grupa społeczna i zawodowa	Kadra kier., spec. z wyższym wyksz.	29	60	11	127
	Średni personel, technicy	35	59	5	40
	Pracownicy adm.-biurowi	40	50	10	60
	Pracownicy usług	46	47	7	59
	Robotnicy wykwalifikowani	41	47	12	119
	Robotnicy niewykwalifik.	35	50	15	61
	Rolnicy	43	45	12	29
	Pracujący na własny rach.	38	57	5	43
	Bezrobotni	37	54	9	65
	Emeryci	43	40	16	233
	Renciści	55	31	14	52
	Uczniowie i studenci	33	56	10	58
	Gospodynie domowe i inni	34	52	14	55
Pracuje w:	inst. państw., publicznej	42	49	9	137
	spółce właścicieli prywatnych i państwa	37	55	8	104
	sekt. pryw. poza rolnict.	36	53	12	268
	prywatnym gosp. rolnym	47	44	9	33
Dochody na jedną osobę	Do 649 zł	44	42	15	126
	Od 650 do 999 zł	39	49	12	146
	Od 1000 do 1399 zł	49	42	9	196
	Od 1400 zł do 1999 zł	42	46	11	132
	2000 zł i więcej	30	61	9	165
Ocena własnych war. mater.	Złe	29	53	18	88
	Średnie	39	50	11	432
	Dobre	41	47	12	479
Udział w prakt. religijnych	Kilka razy w tygodniu	72	20	9	61
	Raz w tygodniu	44	42	14	445
	1–2 razy w miesiącu	40	50	10	163
	Kilka razy w roku	34	58	8	194
	W ogóle nie uczestniczy	16	70	13	132
Poglądy polityczne	Lewica	22	69	8	162
	Centrum	31	58	11	244
	Prawica	70	25	5	294
	Trudno powiedzieć	25	54	21	300