

Nastroje społeczne w marcu

Przedruk i rozpowszechnianie
tej publikacji **w całości** dozwolone
wyłącznie za zgodą CBOS.
Wykorzystanie **fragmentów**
oraz danych empirycznych
wymaga podania źródła

Znak jakości przyznany CBOS przez Organizację Firm Badania Opinii i Rynku 14 stycznia 2016 roku



Fundacja Centrum Badania Opinii Społecznej
ul. Świętojerska 5/7, 00-236 Warszawa
e-mail: sekretariat@cbos.pl; info@cbos.pl
<http://www.cbos.pl>
(48 22) 629 35 69

Marzec przyniósł minimalną poprawę nastrojów społecznych¹. Nieco lepsze niż przed miesiącem są oceny ogólnej sytuacji w kraju, sytuacji gospodarczej oraz kondycji materialnej gospodarstw domowych. Z kolei w przewidywaniach na najbliższą przyszłość nadal najczęściej wyrażane jest przekonanie o utrzymaniu *status quo*, przy czym w ostatnim miesiącu minimalnie wzrósł pesymizm w prognozach ogólnej sytuacji w kraju, nieco lepsze zaś od lutowych okazały się przewidywania dotyczące kondycji polskiej gospodarki.

OCENY

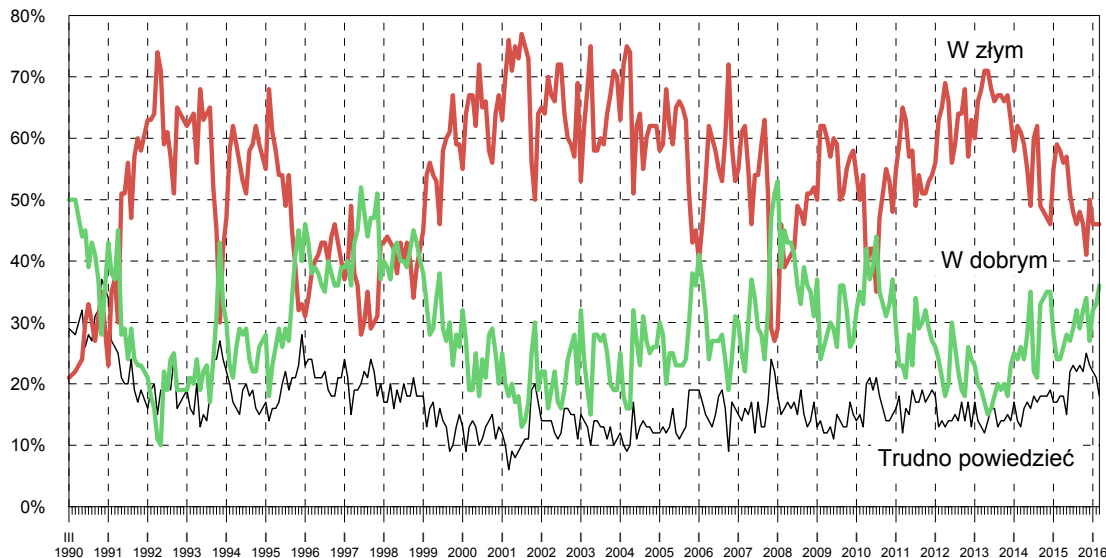
Wprawdzie negatywne oceny rozwoju sytuacji w Polsce niezmiennie dość znacząco przeważają nad pozytywnymi, jednak w ciągu ostatniego miesiąca minimalnie wzrosła grupa osób zadowolonych z **ogólnej sytuacji w kraju** (o 3 punkty procentowe, do 36%), jednocześnie w takim samym stopniu ubyło tych, które nie potrafią tej sytuacji jednoznacznie ocenić (z 21% do 18%). Odsetek niezadowolonych nie uległ zmianie (46%).

Tabela 1

Czy, ogólnie rzecz biorąc, sytuacja w naszym kraju zmierza w dobrym czy też w złym kierunku?	Wskazania respondentów według terminów badań												
	2015										2016		
	III	IV	V	VI	VII	VIII	IX	X	XI	XII	I	II	III
	w procentach												
W dobrym	24	26	28	27	29	32	29	32	34	27	32	33	36
W złym	58	56	57	51	48	46	48	46	41	50	46	46	46
Trudno powiedzieć	18	18	15	22	23	22	23	22	25	23	22	21	18

¹ Badanie „Aktualne problemy i wydarzenia” (310) przeprowadzono metodą wywiadów bezpośrednich (face-to-face) wspomaganym komputerowo (CAPI) w dniach 2–9 marca 2016 roku na liczącej 1034 osoby reprezentatywnej próbie losowej dorosłych mieszkańców Polski.

RYS. 1. CZY, OGÓLNIIE RZECZ BIORĄC, SYTUACJA W NASZYM KRAJU ZMIERZA
W DOBRYM CZY TEŻ W ZŁYM KIERUNKU?



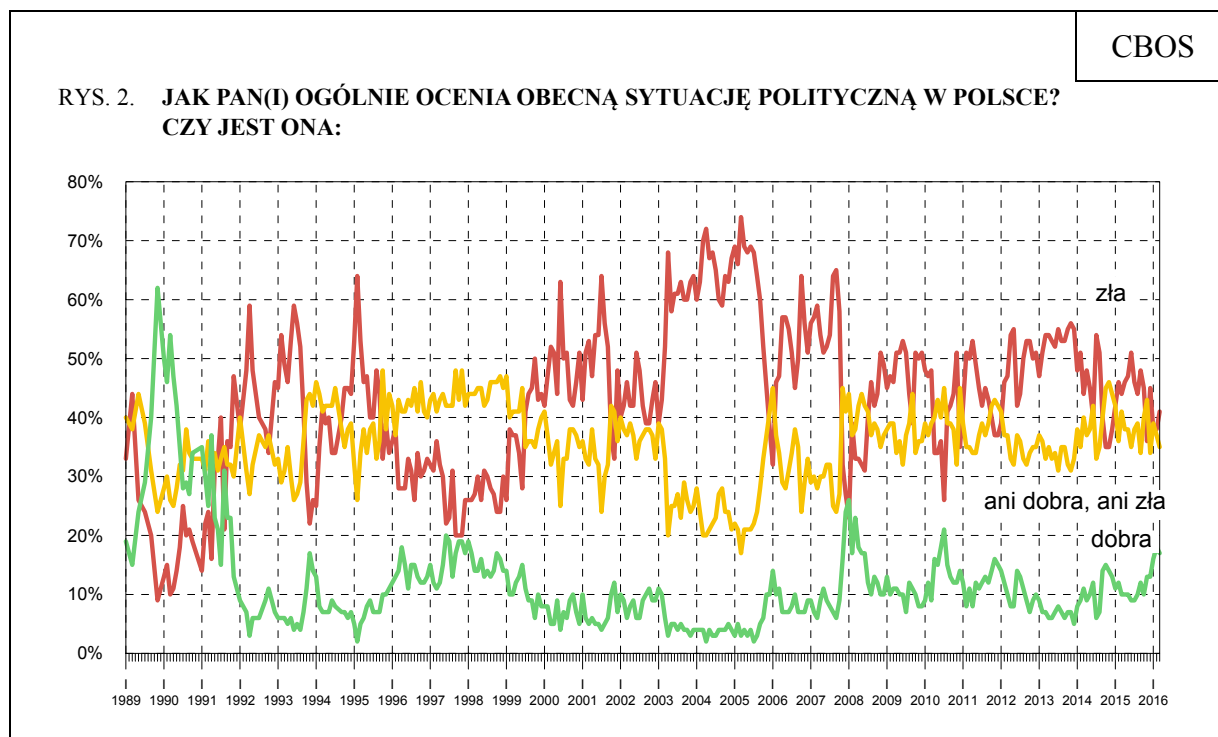
Zadowolenie z kierunku rozwoju sytuacji w Polsce wyraźnie koreluje pozytywnie przede wszystkim z prawicowymi poglądami politycznymi respondentów i częstszym ich udziałem w praktykach religijnych (zob. tabela aneksowa 1). W potencjalnych elektoratach partyjnych zadowolenie z rozwoju sytuacji w kraju przeważa nad niezadowoleniem (i to zdecydowanie – 80% opinii pozytywnych) jedynie wśród zadeklarowanych wyborców PiS. Z kolei respondenci, którzy – według własnych deklaracji – w ewentualnych wyborach parlamentarnych poparliliby PO, ruch Kukiz'15, Nowoczesną Ryszarda Petru, podobnie jak osoby niezainteresowane udziałem w głosowaniu i niezdecydowane, czy głosować, najczęściej źle wypowiadają się o kierunku zmian w Polsce, przy czym najbardziej krytyczni w tym względzie są sympatycy Nowoczesnej (82% ocen negatywnych) i PO (76%).

Tabela 2

Elektoraty*	Czy, ogólnie rzecz biorąc, sytuacja w naszym kraju zmierza w dobrym czy też w złym kierunku?		
	W dobrym	W złym	Trudno powiedzieć
	w procentach		
PO	13	76	11
PiS	80	7	13
Kukiz'15	35	38	27
Nowoczesna	10	82	8
Niezdecydowani, czy wziąć udział w wyborach	30	42	28
Niezamierzający brać udziału w wyborach	19	60	21

* Określone na podstawie deklaracji głosowania w ewentualnych wyborach parlamentarnych

Minimalnie bardziej krytyczne niż w lutym są z kolei opinie o **sytuacji politycznej** w Polsce. Zwiększył się (o 3 punkty, do 41%) odsetek osób oceniających ją źle. Mniej więcej co szósty badany (17%) wypowiada się o niej pozytywnie, a jedna trzecia (35%, spadek o 2 punkty) określa sytuację na krajowej scenie politycznej jako przeciętną.



Pominięto odpowiedzi „trudno powiedzieć”

Tabela 3

Jak Pan(i) ogólnie ocenia obecną sytuację polityczną w Polsce? Czy jest ona:	Wskazania respondentów według terminów badań												
	2015										2016		
	III	IV	V	VI	VII	VIII	IX	X	XI	XII	I	II	III
	w procentach												
– dobra	10	10	10	9	9	10	12	10	13	13	16	18	17
– ani dobra, ani zła	41	38	38	35	38	39	34	40	43	34	39	37	35
– zła	44	46	47	51	46	44	48	45	36	45	38	38	41
Trudno powiedzieć	5	6	5	5	7	7	6	5	8	8	7	7	7

W większości kategorii społeczno-demograficznych sytuacja na polskiej scenie politycznej postrzegana jest najczęściej jako przeciętna lub zła. Pozytywne opinie relatywnie częściej niż inni wyrażają respondenci praktykujący religijnie kilka razy w tygodniu (37% z nich uważa, że sytuacja polityczna w Polsce jest dobra) oraz określający swoje poglądy jako prawicowe (35%). Najbardziej krytyczne są natomiast osoby o lewicowych poglądach politycznych (70% opinii negatywnych), praktykujące religijnie kilka razy w roku (62%) lub w ogóle nieuczestniczące w praktykach religijnych (54%), mieszkające w największych miastach (61%), legitymujące się wyższym wykształceniem (53%), osiągające najwyższe dochody *per capita* (54%), a w grupach zawodowych kadra kierownicza i specjaliści wyższego szczebla (54%) – zob. tabela aneksowa 2.

W potencjalnych elektoratach partyjnych zadowolenie z obecnej sytuacji politycznej w kraju wyrażają przede wszystkim zwolennicy PiS (50% ocen pozytywnych). Z kolei największym krytycyzmem w tym względzie – podobnie jak w ocenie ogólnej sytuacji w Polsce – cechują się sympatycy Nowoczesnej Ryszarda Petru (79% ocen negatywnych) i PO (67%). Wśród potencjalnych wyborców ruchu Kukiz'15, podobnie jak wśród osób niezdecydowanych co do uczestnictwa w ewentualnych wyborach parlamentarnych, najczęstsze są oceny ambiwalentne.

Tabela 4

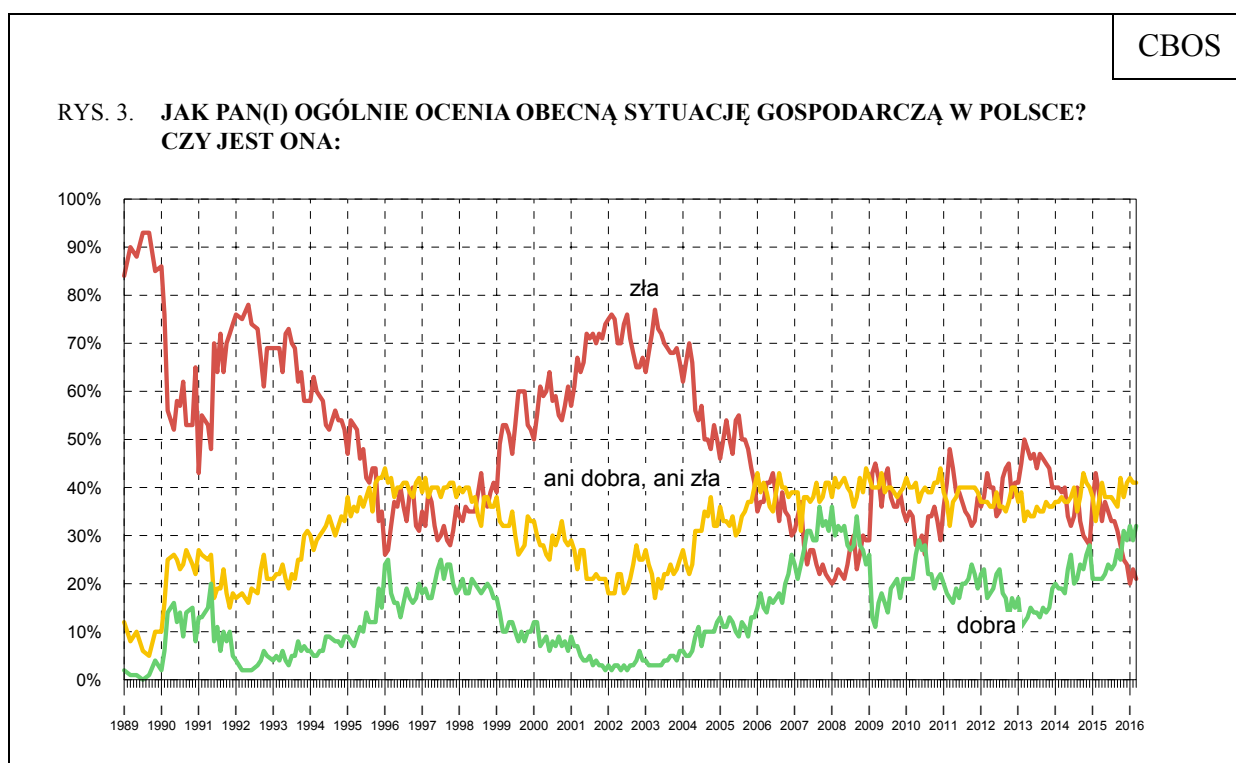
Elektoraty*	Jak Pan(i) ogólnie ocenia obecną sytuację polityczną w Polsce? Czy jest ona:			
	dobra	ani dobra, ani zła	zła	Trudno powiedzieć
	w procentach			
PO	5	27	67	1
PiS	50	34	13	3
Kukiz'15	14	55	28	3
Nowoczesna	2	18	79	1
Niezdecydowani, czy wziąć udział w wyborach	11	48	38	3
Niezamierzający brać udziału w wyborach	5	36	44	15

* Określone na podstawie deklaracji głosowania w ewentualnych wyborach parlamentarnych

W ciągu ostatniego miesiąca nieco poprawiły się oceny **sytuacji gospodarczej** w Polsce. Zwiększył się odsetek ankietowanych uważających, że jest ona dobra (o 3 punkty procentowe, do 32%), zmalał zaś tych, którzy oceniają ją negatywnie (o 2 punkty, do 21%).

Tabela 5

Jak Pan(i) ogólnie ocenia obecną sytuację gospodarczą w Polsce? Czy jest ona:	Wskazania respondentów według terminów badań												
	2015										2016		
	III	IV	V	VI	VII	VIII	IX	X	XI	XII	I	II	III
	w procentach												
– dobra	21	21	22	24	23	24	27	25	31	29	32	29	32
– ani dobra, ani zła	37	41	38	38	38	37	36	42	38	41	42	41	41
– zła	39	33	37	35	33	33	31	28	25	24	20	23	21
Trudno powiedzieć	3	5	3	3	6	6	6	5	6	6	6	7	6



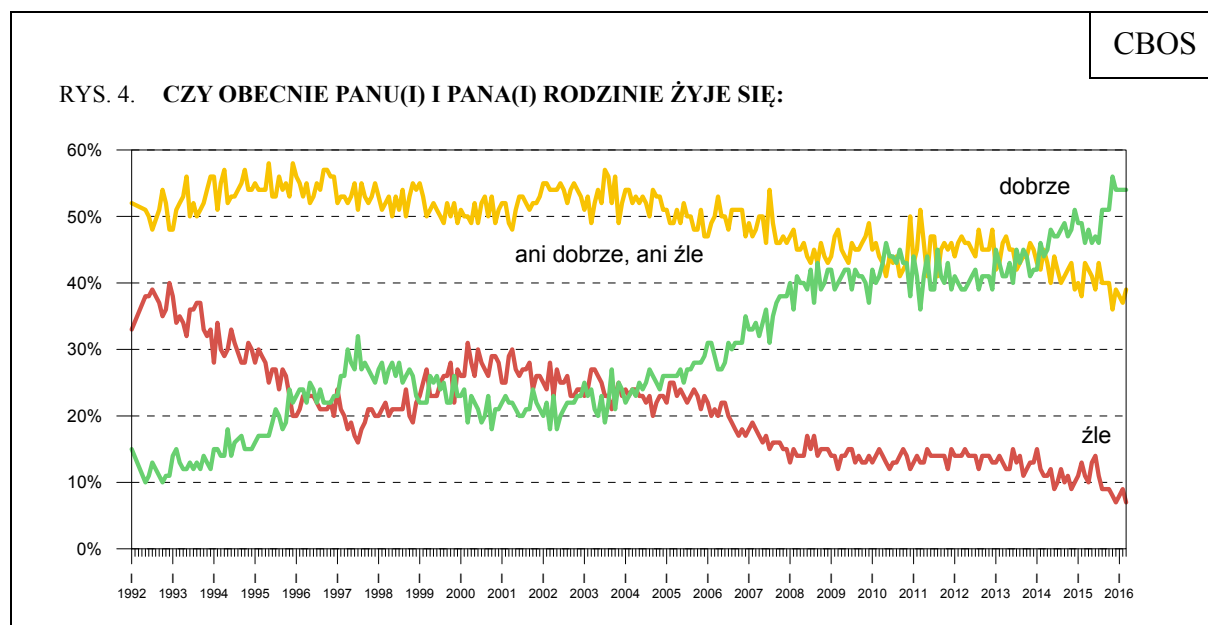
Zadowolenie z kondycji polskiej gospodarki również jest zróżnicowane ze względu na religijność i orientację polityczną respondentów, ale jego poziom w jeszcze większym stopniu kształtują takie cechy badanych, jak wykształcenie, sytuacja zawodowa i materialna, wielkość miejscowości zamieszkania, a także płeć. Oceny sytuacji gospodarczej kraju są zazwyczaj tym lepsze, im większa miejscowość zamieszkania respondentów, im wyższy poziom ich wykształcenia, im większy miesięczny dochód *per capita* oraz im bardziej

satysfakcjonująca ocena własnej sytuacji materialnej. Stan polskiej gospodarki nieco lepiej oceniają też mężczyźni niż kobiety, a w grupach społeczno-zawodowych wyraźnie częściej niż inni dobrze wypowiadają się o nim prywatni przedsiębiorcy oraz kadra kierownicza i specjaliści wyższego szczebla (zob. tabela aneksowa 3).

Minimalnie lepsze niż w lutym są też oceny **poziomu życia badanych i ich rodzin**. Ponad połowa (54%) ocenia, że żyje im się dobrze, dwie piąte (39%, wzrost o 2 punkty) – że przeciętnie, a co czternasty respondent (7%, spadek o 2 punkty) określa jakość życia swojej rodziny jako złą.

Tabela 6

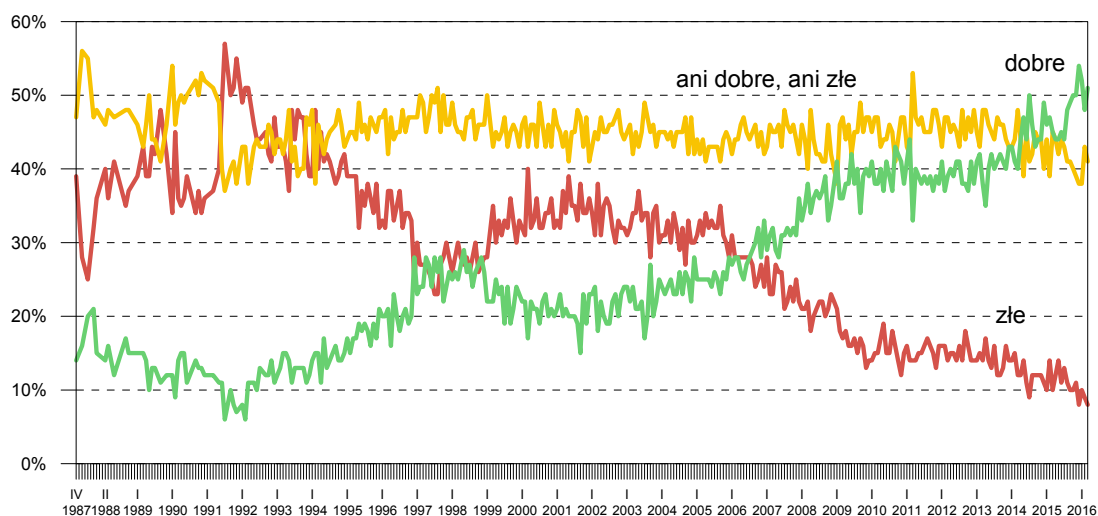
Czy obecnie Panu(i) i Pana(i) rodzinie żyje się:	Wskazania respondentów według terminów badań												
	2015										2016		
	III	IV	V	VI	VII	VIII	IX	X	XI	XII	I	II	III
	w procentach												
– dobrze	46	48	46	47	46	51	51	51	56	54	54	54	54
– ani dobrze, ani źle	43	42	41	39	43	40	40	40	36	39	38	37	39
– źle	11	10	13	14	11	9	9	9	8	7	8	9	7



Pominięto odpowiedzi „trudno powiedzieć”

W ciągu miesiąca nieznacznie poprawiły się również opinie na temat **materialnych warunków życia gospodarstw domowych** – zwiększyła się grupa osób oceniających je pozytywnie (z 48% do 51%), a zmalały odsetki odpowiedzi niejednoznacznych (z 43% do 41%) i negatywnych (z 9% do 8%).

RYS. 5. JAK PAN(I) OCENIA OBECNE WARUNKI MATERIALNE SWOJEGO GOSPODARSTWA DOMOWEGO? CZY SĄ ONE:



Do marca 1992 roku pytanie brzmiało: „Jak ocenia Pan(i) swoje (rodziny) obecne warunki materialne?“, a środkową kategorią skali było „średnie, przeciętne”

Tabela 7

Jak Pan(i) ocenia obecne warunki materialne swojego gospodarstwa domowego? Czy są one:	Wskazania respondentów według terminów badań												
	2015										2016		
	III	IV	V	VI	VII	VIII	IX	X	XI	XII	I	II	III
	w procentach												
– dobre	45	44	44	45	44	48	49	50	50	54	52	48	51
– ani dobre, ani złe	45	44	42	44	43	41	41	40	39	38	38	43	41
– złe	10	12	14	11	13	11	10	10	11	8	10	9	8

Zadowolenie z warunków materialnych swoich gospodarstw domowych oraz poziomu życia częściej niż inni deklarują ankietowani lepiej wykształceni, osiągający wyższe dochody *per capita*, mieszkający w dużych miastach oraz praktykujący religijnie kilka razy w tygodniu, częściej też respondenci młodszy niż starsi. W grupach społeczno-zawodowych największe zadowolenie z poziomu życia deklarują kadra kierownicza i specjaliści z wyższym wykształceniem, uczniowie i studenci oraz prywatni przedsiębiorcy (zob. tabela aneksowa 4).

Nie odnotowujemy zmian w ocenach **sytuacji w zakładach pracy**. Nadal, tak jak w lutym, 62% pracowników określa ją jako dobrą, a tylko co dziesiąty (11%) jako złą. Jedna czwarta zatrudnionych (26%) uważa, że kondycja firmy, w której pracują, jest przeciętna – ani dobra, ani zła.

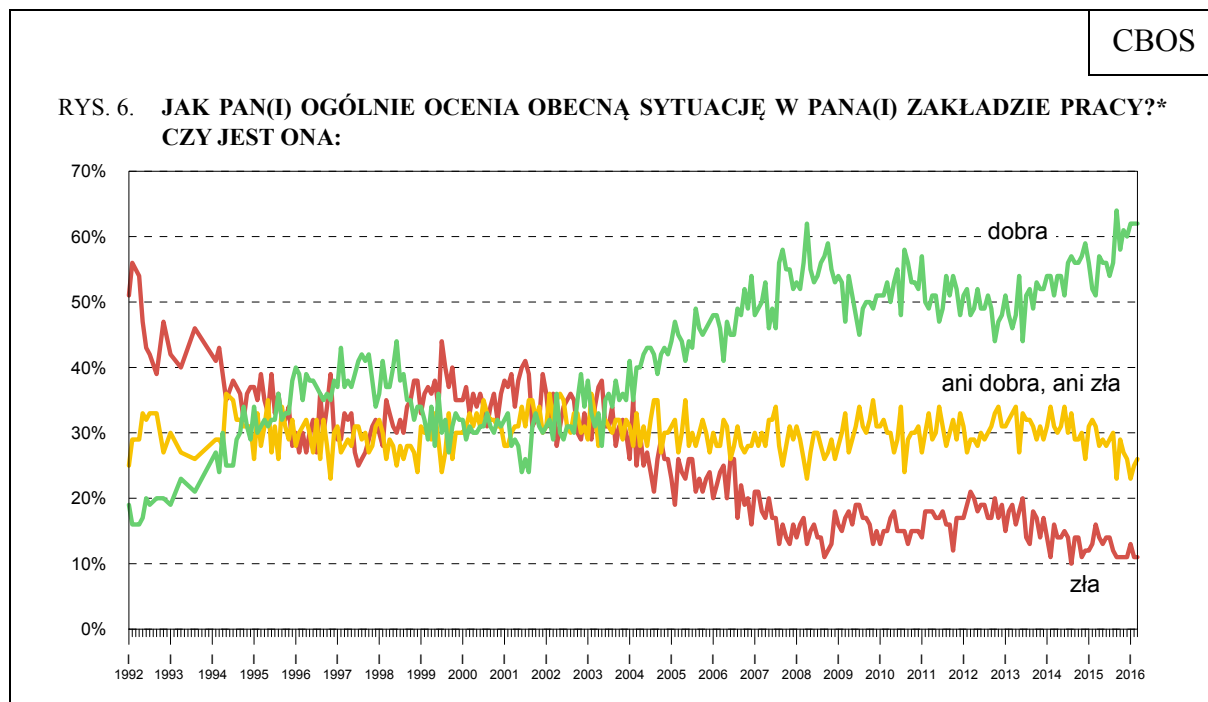


Tabela 8

Jak Pan(i) ogólnie ocenia obecną sytuację w Pana(i) zakładzie pracy? Czy jest ona:	Wskazania respondentów aktywnych zawodowo* według terminów badań												
	2015										2016		
	III	IV	V	VI	VII	VIII	IX	X	XI	XII	I	II	III
N*	560	567	553	564	572	563	503	580	501	507	574	543	535
	w procentach												
– dobra	51	57	56	56	54	56	64	58	61	60	62	62	62
– ani dobra, ani zła	31	28	29	28	29	30	23	29	27	26	23	25	26
– zła	16	14	13	14	14	12	11	11	11	11	13	11	11
Trudno powiedzieć	2	1	2	2	3	2	2	2	1	3	2	2	1

Oceny sytuacji w zakładach pracy związane są w dużej mierze ze statusem materialnym pracujących. Najlepiej postrzegają ją ci, którzy osiągają najwyższe dochody *per capita*, są zadowoleni z warunków materialnych swoich gospodarstw domowych oraz legitymują się wyższym wykształceniem, a ponadto mieszkańcy największych miast oraz osoby w wieku od 18 do 34 lat. W grupach zawodowych najlepiej o kondycji swoich zakładów pracy wypowiadają się kadra kierownicza i specjaliści wyższego szczebla oraz pracownicy usług (zob. tabela aneksowa 5).

PRZEWIDYWANIA

Nieco bardziej pesymistyczne niż miesiąc temu są przewidywania dotyczące rozwoju **sytuacji w kraju w najbliższym roku**. Minimalnie zmalała grupa badanych sądzących, że się ona poprawi (z 28% do 27%), jednocześnie przybyło tych, którzy prognozują jej pogorszenie (z 29% do 31%). Nadal najczęstsze jest przekonanie, że w najbliższych dwunastu miesiącach sytuacja w Polsce się nie zmieni (36%, wzrost o 3 punkty procentowe).

Tabela 9

Jak Pan(i) sądzi, czy w ciągu najbliższego roku sytuacja w Polsce poprawi się, pogorszy czy też się nie zmieni?	Wskazania respondentów według terminów badań													
	2015											2016		
	III	IV	V	VI	VII	VIII	IX	X	XI	XII	I	II	III	
	w procentach													
Poprawi się	13	15	20	24	21	20	19	19	24	24	30	28	27	
Nie zmieni się	56	57	53	48	49	51	45	51	44	35	33	33	36	
Pogorszy się	22	18	18	16	16	16	23	15	20	29	26	29	31	
Trudno powiedzieć	9	10	9	12	14	13	13	15	12	12	11	10	6	

W elektoratach partyjnych optymizm co do rozwoju ogólnej sytuacji w Polsce panuje jedynie wśród zwolenników PiS, wśród których wyraźnie przeważa przekonanie, że się ona poprawi (68% wskazań), a tylko sporadycznie podzielana jest opinia przeciwna (3%). Wśród osób niezainteresowanych głosowaniem w ewentualnych wyborach parlamentarnych oraz wahających się, czy w nich uczestniczyć, a także wśród sympatyków ruchu Kukiz'15 najczęstsza jest opinia, że w ciągu najbliższego roku sytuacja w kraju się nie zmieni. Z kolei zdeklarowani wyborcy PO i Nowoczesnej w większości obawiają się zmian na gorsze, przy czym zdecydowanie najwyższym poziomem pesymizmu w tym względzie cechują się zwolennicy ugrupowania Ryszarda Petru.

Tabela 10

Elektoraty*	Jak Pan(i) sądzi, czy w ciągu najbliższego roku sytuacja w Polsce poprawi się, pogorszy czy też się nie zmieni?			
	Poprawi się	Nie zmieni się	Pogorszy się	Trudno powiedzieć
	w procentach			
PO	7	37	53	3
PiS	68	24	3	5
Kukiz'15	29	44	21	6
Nowoczesna	4	22	72	2
Niezdecydowani, czy wziąć udział w wyborach	25	46	21	8
Niezamierzający brać udziału w wyborach	10	46	35	9

* Określone na podstawie deklaracji głosowania w ewentualnych wyborach parlamentarnych

Niemal niezmienione w stosunku do lutego pozostały prognozy **sytuacji politycznej** w kraju. Niespełna jedna trzecia badanych (29%) przewiduje pogorszenie jakości życia politycznego, a niemal jedna czwarta (23%) liczy na jej poprawę. Największą grupę (39%, wzrost o 2 punkty procentowe) stanowią ci, którzy nie spodziewają się zmian w tej dziedzinie.

Tabela 11

Czy, Pana(i) zdaniem, w ciągu najbliższego roku sytuacja polityczna w Polsce:	Wskazania respondentów według terminów badań												
	2015										2016		
	III	IV	V	VI	VII	VIII	IX	X	XI	XII	I	II	III
	w procentach												
– poprawi się	10	12	19	24	22	21	16	19	24	25	28	23	23
– nie zmieni się	62	60	53	44	43	45	45	45	38	33	31	37	39
– pogorszy się	15	16	14	18	19	18	23	18	25	31	30	30	29
Trudno powiedzieć	13	12	14	14	16	16	16	18	13	11	11	10	9

Lepsze od ubiegłomiesięcznych są natomiast przewidywania dotyczące **sytuacji gospodarczej** w Polsce. Zwiększyła się grupa badanych liczących na poprawę w tym względzie (z 24% do 28%) i w takim samym stopniu ubyło tych, którzy obawiają się pogorszenia (z 24% do 20%). Nadal około dwóch piątych ankietowanych (42%) prognozuje, że w ciągu roku kondycja polskiej gospodarki się nie zmieni.

Tabela 12

Czy, Pana(i) zdaniem, w ciągu najbliższego roku sytuacja gospodarcza w Polsce:	Wskazania respondentów według terminów badań												
	2015										2016		
	III	IV	V	VI	VII	VIII	IX	X	XI	XII	I	II	III
	w procentach												
– poprawi się	18	20	24	24	22	22	22	22	27	24	30	24	28
– nie zmieni się	57	56	55	54	52	52	48	52	47	43	37	41	42
– pogorszy się	14	14	11	11	12	12	15	11	14	20	20	24	20
Trudno powiedzieć	11	10	10	11	14	14	15	15	12	13	13	11	10

Na poziomie z lutego utrzymały się w marcu przewidywania dotyczące **warunków materialnych** gospodarstw domowych. Niespełna jedną piątą respondentów (18%) stanowią ci, którzy liczą na poprawę w tym zakresie, a jedynie co dwunasty (8%) obawia się pogorszenia. Niezmiennie zdecydowana większość Polaków (74%, wzrost o 2 punkty procentowe) uważa, że w najbliższym roku ich status materialny nie ulegnie zmianie.

Tabela 13

Jak Pan(i) sądzi, czy w ciągu najbliższego roku warunki materialne Pana(i) gospodarstwa domowego:	Wskazania respondentów według terminów badań												
	2015										2016		
	III	IV	V	VI	VII	VIII	IX	X	XI	XII	I	II	III
	w procentach												
– poprawią się	18	16	18	20	21	17	23	17	23	22	24	19	18
– pozostaną bez zmian	72	75	72	69	68	75	69	75	68	70	69	72	74
– pogorszą się	10	9	10	11	11	8	8	8	9	8	7	9	8

Niemal takie jak przed miesiącem są też przewidywania dotyczące **poziomu życia** respondentów i ich rodzin. Jedna czwarta badanych (25%, wzrost o 2 punkty procentowe) sądzi, że w ciągu najbliższego roku jakość ich życia się poprawi, co jedenasty (9%) obawia się jej pogorszenia, a blisko trzy piąte (58%) przewiduje, że za rok będzie im się żyło tak samo jak teraz.

Tabela 14

Jak Pan(i) sądzi, czy za rok Panu(i) i Pana(i) rodzinie będzie się żyło:	Wskazania respondentów według terminów badań												
	2015										2016		
	III	IV	V	VI	VII	VIII	IX	X	XI	XII	I	II	III
	w procentach												
– lepiej	18	18	24	23	23	20	22	20	23	22	25	23	25
– tak samo	61	63	56	57	57	61	56	61	58	58	56	58	58
– gorzej	10	9	11	9	9	9	9	9	9	10	8	9	9
Trudno powiedzieć	11	10	9	11	11	10	13	10	10	10	11	10	8

W porównaniu z lutym w zasadzie nie zmieniły się również prognozy rozwoju **sytuacji w zakładach pracy**. Pogorszenia kondycji firmy w ciągu najbliższego roku obawia się mniej więcej co dwunasty pracujący (8%), a niespełna jedna czwarta (22%) liczy na poprawę. Większość zatrudnionych (64%, wzrost o 3 punkty procentowe) nie przewiduje zmian.

Tabela 15

Czy, Pana(i) zdaniem, w ciągu najbliższego roku sytuacja w Pana(i) zakładzie pracy:	Wskazania respondentów aktywnych zawodowo* według terminów badań												
	2015										2016		
	III	IV	V	VI	VII	VIII	IX	X	XI	XII	I	II	III
	w procentach												
N*	560	568	553	564	572	564	503	580	502	507	574	543	536
– poprawi się	20	23	21	22	20	17	25	22	25	23	24	23	22
– pozostanie bez zmian	62	58	62	59	58	65	56	63	62	56	57	61	64
– pogorszy się	9	11	11	9	11	10	7	6	6	12	11	9	8
Trudno powiedzieć	9	8	6	10	11	8	12	9	7	9	8	7	6



Mimo odnotowanych w marcu niewielkich zmian, nastroje społeczne utrzymują się na poziomie zbliżonym do lutowego. Patrząc jednak z dłuższej perspektywy można dostrzec ich dość znaczącą poprawę. W porównaniu z wynikami sprzed roku obecne oceny odnoszące się do wymiaru zarówno prywatnego, jak i publicznego są dużo lepsze. Nieco bardziej optymistyczne niż w marcu 2015 roku są również prognozy jakości życia badanych, kondycji materialnej ich gospodarstw domowych oraz sytuacji w zakładach pracy. Mniej jednoznaczne zmiany zaszły natomiast w przewidywaniach dotyczących ogólnej sytuacji w kraju oraz jej wymiaru politycznego i gospodarczego. W ciągu roku przybyło w tym względzie zarówno optymistów, jak i pesymistów.

Inną zmianą, którą można zaobserwować w ostatnich miesiącach, jest fakt, że o ile jeszcze przed rokiem oceny i prognozy sytuacji w kraju w największym stopniu zróżnicowane były ze względu na status społeczno-zawodowy respondentów i wielkość miejscowości ich zamieszkania, o tyle obecnie różnicują je przede wszystkim takie zmienne, jak poglądy polityczne badanych oraz poziom ich zaangażowania religijnego.

Opracował

Rafał BOGUSZEWSKI