

Nastroje społeczne w kwietniu

Przedruk i rozpowszechnianie
tej publikacji **w całości** dozwolone
wyłącznie za zgodą CBOS.
Wykorzystanie **fragmentów**
oraz danych empirycznych
wymaga podania źródła

Znak jakości przyznany CBOS przez Organizację Firm Badania Opinii i Rynku 14 stycznia 2016 roku



Fundacja Centrum Badania Opinii Społecznej
ul. Świętojerska 5/7, 00-236 Warszawa
e-mail: sekretariat@cbos.pl; info@cbos.pl
<http://www.cbos.pl>
(48 22) 629 35 69

W ciągu ostatniego miesiąca nastroje społeczne nie uległy znaczącym zmianom¹. Zauważalny jest co najwyżej minimalny spadek pesymizmu w przewidywaniach na najbliższą przyszłość w odniesieniu do ogólnej sytuacji w kraju, a także do jej wymiaru politycznego i gospodarczego.

OCENY

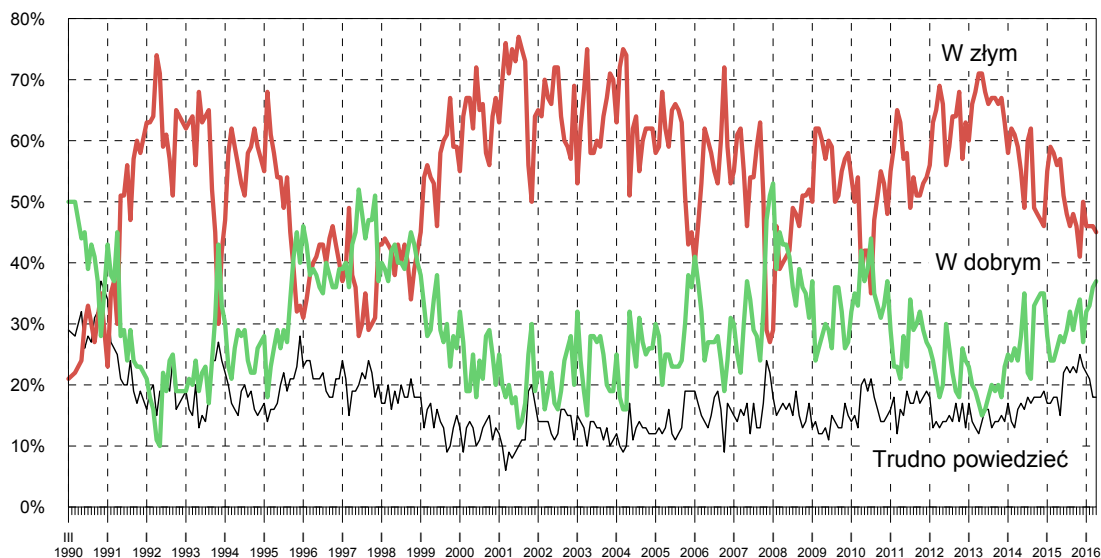
Oceny **ogólnej sytuacji w kraju** są niemal takie same jak przed miesiącem. Ponad jedna trzecia respondentów (37%) uważa, że zmierza ona w dobrym kierunku, natomiast prawie połowa (45%) wyraża przeciwną opinię.

Tabela 1

| Czy, ogólnie rzecz biorąc, sytuacja w naszym kraju zmierza w dobrym czy też w złym kierunku? | Wskazania respondentów według terminów badań | | | | | | | | | | | | |
|---|--|----|----|-----|------|----|----|----|-----|------|----|-----|----|
| | 2015 | | | | | | | | | 2016 | | | |
| | IV | V | VI | VII | VIII | IX | X | XI | XII | I | II | III | IV |
| | w procentach | | | | | | | | | | | | |
| W dobrym | 26 | 28 | 27 | 29 | 32 | 29 | 32 | 34 | 27 | 32 | 33 | 36 | 37 |
| W złym | 56 | 57 | 51 | 48 | 46 | 48 | 46 | 41 | 50 | 46 | 46 | 46 | 45 |
| Trudno powiedzieć | 18 | 15 | 22 | 23 | 22 | 23 | 22 | 25 | 23 | 22 | 21 | 18 | 18 |

¹ Badanie „Aktualne problemy i wydarzenia” (311) przeprowadzono metodą wywiadów bezpośrednich (face-to-face) wspomaganym komputerowo (CAPI) w dniach 31 marca – 7 kwietnia 2016 roku na liczącej 1104 osoby reprezentatywnej próbie losowej dorosłych mieszkańców Polski.

RYS. 1. CZY, OGÓLNIIE RZECZ BIORĄC, SYTUACJA W NASZYM KRAJU ZMIERZA W DOBRYM CZY TEŻ W ZŁYM KIERUNKU?



Niezadowoleni z kierunku rozwoju sytuacji w Polsce są przede wszystkim respondenci o lewicowych poglądach politycznych (67% opinii negatywnych), niepraktykujący religijnie (60%) lub praktykujący jedynie kilka razy w roku (56%), uzyskujący najwyższe dochody *per capita* (59%), mieszkający w największych miastach (59%) oraz mający od 18 do 24 lat (59%). W grupach społeczno-zawodowych są to zwłaszcza uczniowie i studenci (63%), pracownicy administracyjno-biurowi (62%), osoby zatrudnione w sektorze usług (60%) oraz kadra kierownicza i specjaliści wyższego szczebla (55%). Z kolei zdecydowanie ponadprzeciętnym zadowoleniem z sytuacji w kraju cechują się przede wszystkim osoby praktykujące religijnie kilka razy w tygodniu (74% wskazań) oraz określające swoje poglądy polityczne jako prawicowe (62%) – zob. tabela aneksowa 1.

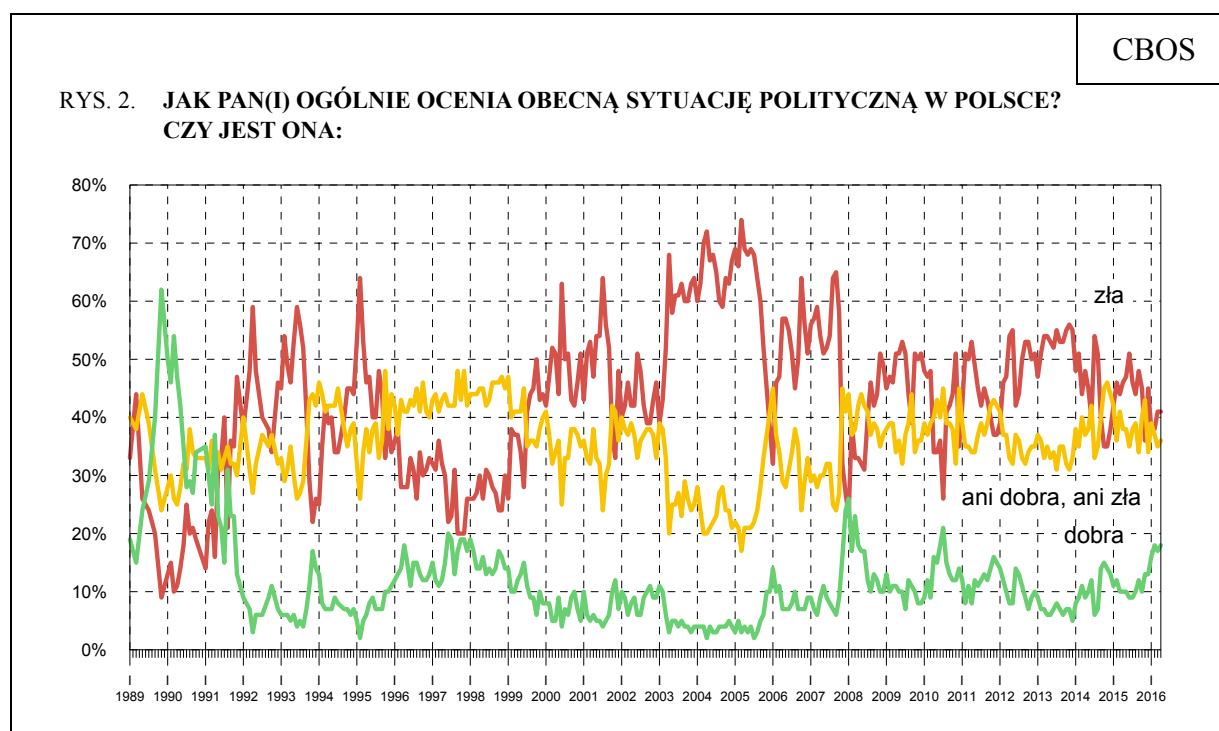
W potencjalnych elektoratach partyjnych zadowolenie z rozwoju sytuacji w Polsce zdecydowanie przeważa nad niezadowoleniem jedynie wśród zwolenników PiS, a nieznacznie – wśród sympatyków ruchu Kukiz'15. Ci, którzy chcą głosować na PO i Nowoczesną Ryszarda Petru, podobnie jak osoby, które nie zamierzają uczestniczyć w ewentualnych wyborach lub nie są pewne, czy wezmą w nich udział, najczęściej negatywnie wypowiadają się o kierunku zmian w Polsce, przy czym wyborcy Nowoczesnej i PO są wyraźnie bardziej krytyczni w swoich ocenach niż pozostali.

Tabela 2

| Elektoraty* | Czy, ogólnie rzecz biorąc, sytuacja w naszym kraju zmierza w dobrym czy też w złym kierunku? | | |
|---|--|--------|-------------------|
| | W dobrym | W złym | Trudno powiedzieć |
| | w procentach | | |
| PO | 19 | 74 | 7 |
| PiS | 77 | 10 | 13 |
| Kukiz'15 | 35 | 29 | 36 |
| Nowoczesna | 15 | 78 | 7 |
| Niezdecydowani, czy wziąć udział w wyborach | 33 | 45 | 22 |
| Niezamierzający brać udziału w wyborach | 19 | 56 | 25 |

* Określone na podstawie deklaracji głosowania w ewentualnych wyborach parlamentarnych

W kwietniu, tak jak w marcu, największa część ankietowanych wyraża niezadowolenie z **sytuacji na krajowej scenie politycznej** (41%). Jako przeciętną (ani dobrą, ani złą) określa ją ponad jedna trzecia badanych (36%), natomiast zadowolenie z jakości życia politycznego deklaruje niespełna jedna piąta (18%).



Pominięto odpowiedzi „trudno powiedzieć”

Tabela 3

| Jak Pan(i) ogólnie ocenia obecną sytuację polityczną w Polsce? Czy jest ona: | Wskazania respondentów według terminów badań | | | | | | | | | | | | |
|---|--|----|----|-----|------|----|----|----|------|----|----|-----|----|
| | 2015 | | | | | | | | 2016 | | | | |
| | IV | V | VI | VII | VIII | IX | X | XI | XII | I | II | III | IV |
| | w procentach | | | | | | | | | | | | |
| – dobra | 10 | 10 | 9 | 9 | 10 | 12 | 10 | 13 | 13 | 16 | 18 | 17 | 18 |
| – ani dobra, ani zła | 38 | 38 | 35 | 38 | 39 | 34 | 40 | 43 | 34 | 39 | 37 | 35 | 36 |
| – zła | 46 | 47 | 51 | 46 | 44 | 48 | 45 | 36 | 45 | 38 | 38 | 41 | 41 |
| Trudno powiedzieć | 6 | 5 | 5 | 7 | 7 | 6 | 5 | 8 | 8 | 7 | 7 | 7 | 5 |

W większości grup społeczno-demograficznych sytuacja na polskiej scenie politycznej postrzegana jest najczęściej jako zła lub przeciętna. Pozytywne opinie dominują jedynie wśród osób praktykujących religijnie kilka razy w tygodniu (50%). Relatywnie częściej niż inni dobrze o sytuacji politycznej w Polsce wypowiadają się też respondenci o prawicowych poglądach politycznych (32% wskazań), a w grupach zawodowych robotnicy niewykwalifikowani (28%) i bezrobotni (24%). Z kolei krytycyzm w ocenach najczęściej wyrażają osoby o lewicowych poglądach politycznych (63%), mieszkające w największych miastach (60%), niepraktykujące religijnie (59%), uzyskujące najwyższe dochody *per capita* (56%), a także niezadowolone ze swojej sytuacji materialnej (56%), w grupach zawodowych są to prywatni przedsiębiorcy (57%), średni personel i technicy (53%) – zob. tabela aneksowa 2.

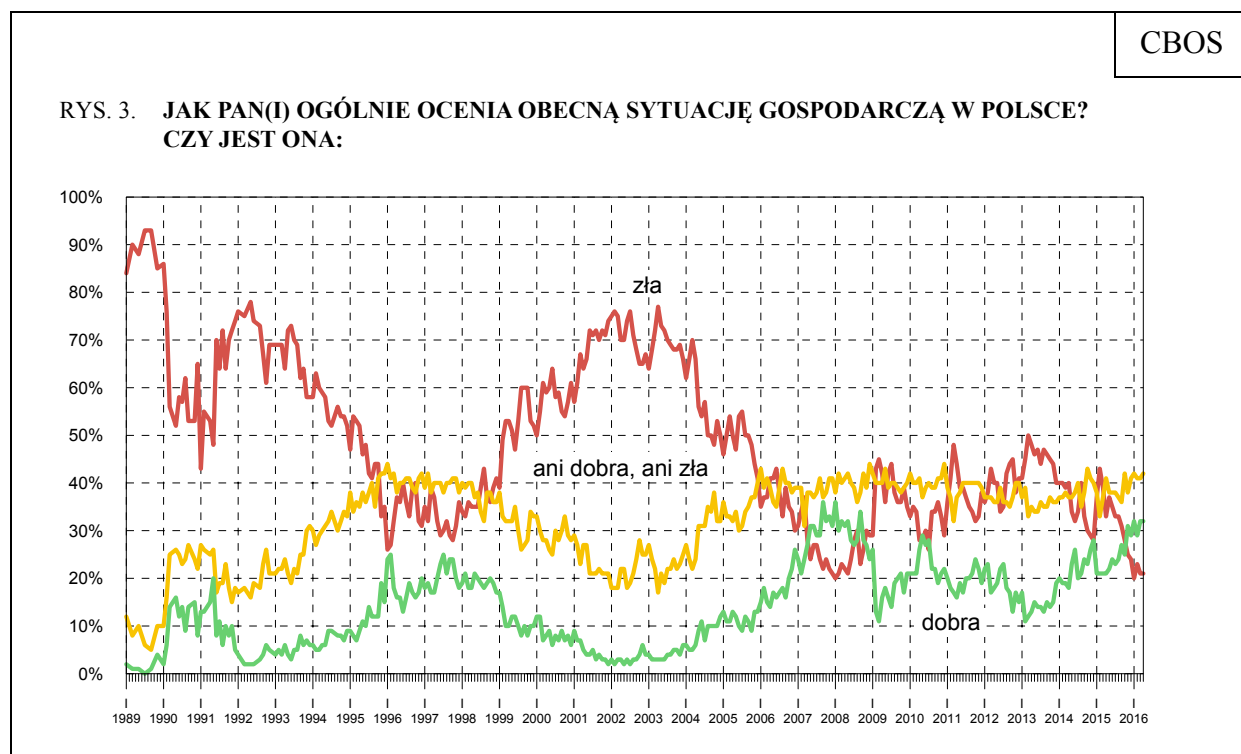
W potencjalnych elektoratach partyjnych zadowolenie z obecnej sytuacji politycznej w kraju wyrażają przede wszystkim zwolennicy PiS (40% ocen pozytywnych). Z kolei największym krytycyzmem w tym względzie – podobnie jak w ocenie ogólnej sytuacji w Polsce – cechują się sympatycy Nowoczesnej Ryszarda Petru (65% ocen negatywnych) i PO (60%), a w dalszej kolejności osoby niezainteresowane udziałem w ewentualnych wyborach parlamentarnych (46%). Wśród potencjalnych wyborców ruchu Kukiz'15, podobnie jak wśród osób niezdecydowanych co do uczestniczenia w ewentualnym głosowaniu, najczęstsze są oceny ambiwalentne (odpowiednio: 49% i 45%).

Tabela 4

| Elektoraty* | Jak Pan(i) ogólnie ocenia obecną sytuację polityczną w Polsce? Czy jest ona: | | | |
|---|--|--------------------|-----|-------------------|
| | dobra | ani dobra, ani zła | zła | Trudno powiedzieć |
| | w procentach | | | |
| PO | 7 | 30 | 60 | 3 |
| PiS | 40 | 34 | 21 | 5 |
| Kukiz'15 | 24 | 49 | 26 | 1 |
| Nowoczesna | 5 | 30 | 65 | 0 |
| Niezdecydowani, czy wziąć udział w wyborach | 13 | 45 | 34 | 8 |
| Niezamierzający brać udziału w wyborach | 9 | 39 | 46 | 6 |

* Określone na podstawie deklaracji głosowania w ewentualnych wyborach parlamentarnych

Niemal tak jak przed miesiącem postrzegana jest także **sytuacja gospodarcza kraju** – ponad dwie piąte respondentów (42%) uważa, że jest ona przeciętna, jedna trzecia (32%) ocenia ją pozytywnie, a co piąty (21%) wyraża opinie negatywne.



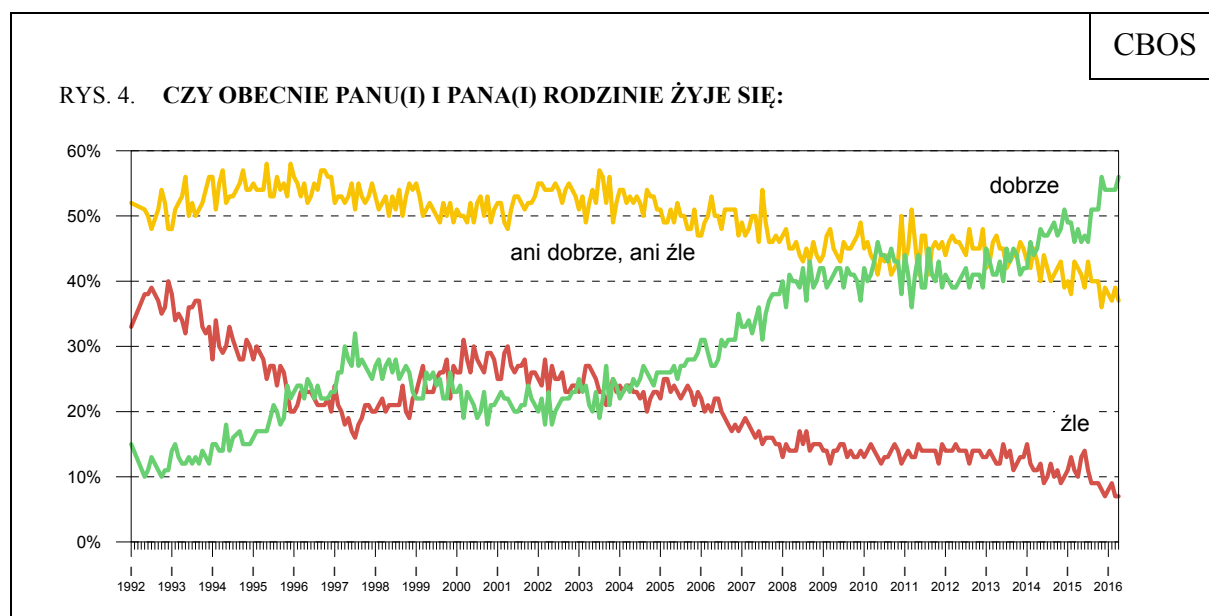
Pominięto odpowiedzi „trudno powiedzieć

Tabela 5

| Jak Pan(i) ogólnie ocenia obecną sytuację gospodarczą w Polsce? Czy jest ona: | Wskazania respondentów według terminów badań | | | | | | | | | | | | |
|--|--|----|----|-----|------|----|------|----|-----|----|----|-----|----|
| | 2015 | | | | | | 2016 | | | | | | |
| | IV | V | VI | VII | VIII | IX | X | XI | XII | I | II | III | IV |
| | w procentach | | | | | | | | | | | | |
| – dobra | 21 | 22 | 24 | 23 | 24 | 27 | 25 | 31 | 29 | 32 | 29 | 32 | 32 |
| – ani dobra, ani zła | 41 | 38 | 38 | 38 | 37 | 36 | 42 | 38 | 41 | 42 | 41 | 41 | 42 |
| – zła | 33 | 37 | 35 | 33 | 33 | 31 | 28 | 25 | 24 | 20 | 23 | 21 | 21 |
| Trudno powiedzieć | 5 | 3 | 3 | 6 | 6 | 6 | 5 | 6 | 6 | 6 | 7 | 6 | 5 |

Zadowolenie z kondycji polskiej gospodarki jest zazwyczaj tym częstsze, im wyższy poziom wykształcenia respondentów, im wyższy miesięczny dochód *per capita* w ich gospodarstwie domowym oraz im bardziej satysfakcjonująca ocena własnej sytuacji materialnej. Nieco lepszym ocenom w tym zakresie sprzyja również zamieszkiwanie w największych miastach, płeć męska oraz częste uczestnictwo w praktykach religijnych. W grupach społeczno-zawodowych najlepiej o sytuacji gospodarczej kraju wypowiadają się uczniowie i studenci oraz prywatni przedsiębiorcy (zob. tabela aneksowa 3).

Od marca minimalnie poprawiły się oceny **jakości życia ankietowanych** – obecnie 56% respondentów (wzrost o 2 punkty procentowe) deklaruje, że im i ich rodzinom żyje się dobrze, ponad jedna trzecia określa swoją sytuację w tym zakresie jako ani dobrą, ani złą (37%, spadek o 2 punkty), a co czternasty respondent jest niezadowolony z jakości życia własnego i członków najbliższej rodziny (7%).



Pominięto odpowiedzi „trudno powiedzieć”

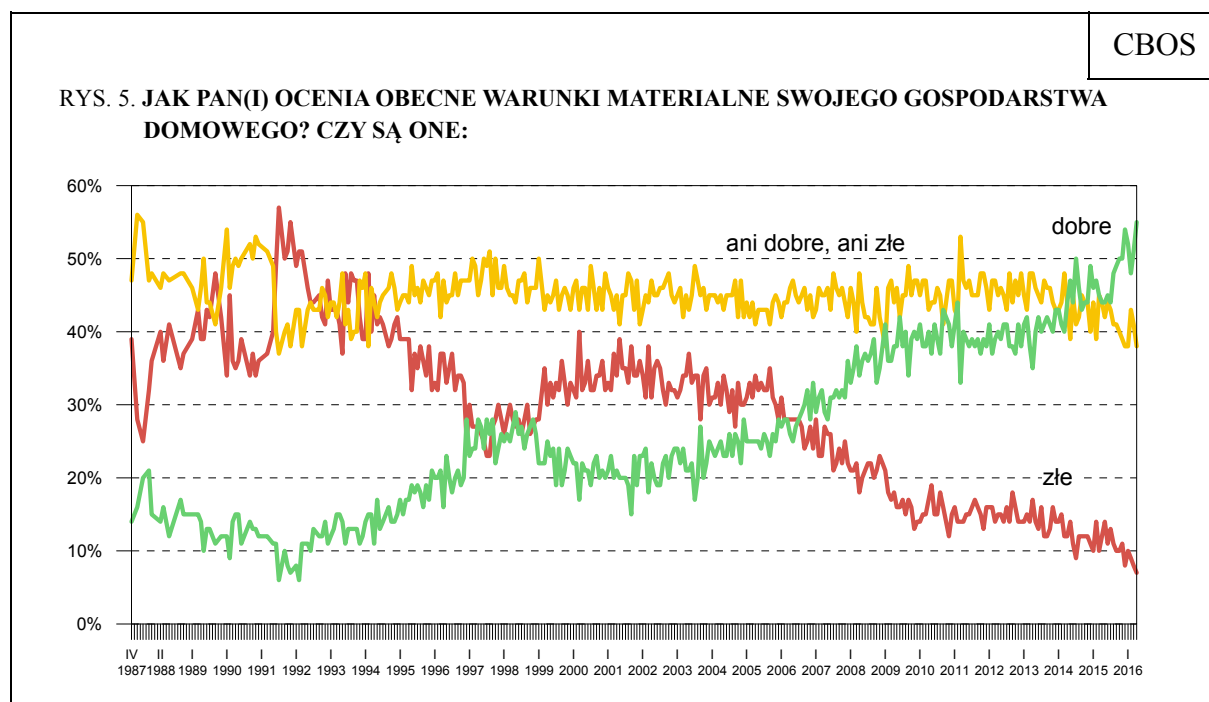
Tabela 6

| Czy obecnie Panu(i) i Pana(i) rodzinie żyje się: | Wskazania respondentów według terminów badań | | | | | | | | | | | | |
|--|--|----|----|-----|------|----|----|----|-----|------|----|-----|----|
| | 2015 | | | | | | | | | 2016 | | | |
| | IV | V | VI | VII | VIII | IX | X | XI | XII | I | II | III | IV |
| | w procentach | | | | | | | | | | | | |
| – dobrze | 48 | 46 | 47 | 46 | 51 | 51 | 51 | 56 | 54 | 54 | 54 | 54 | 56 |
| – ani dobrze, ani źle | 42 | 41 | 39 | 43 | 40 | 40 | 40 | 36 | 39 | 38 | 37 | 39 | 37 |
| – źle | 10 | 13 | 14 | 11 | 9 | 9 | 9 | 8 | 7 | 8 | 9 | 7 | 7 |

W ciągu miesiąca nieznacznie poprawiły się także opinie na temat **materiałnych warunków życia gospodarstw domowych** – zwiększyła się grupa osób oceniających je pozytywnie (z 51% do 55%), a zmalał odsetek odpowiedzi niejednoznacznych (z 41% do 38%). Od początku roku minimalnie, ale systematycznie maleje też liczba osób niezadowolonych ze swojej sytuacji materialnej (łącznie o 3 punkty, do 7% obecnie).

Tabela 7

| Jak Pan(i) ocenia obecne warunki materialne swojego gospodarstwa domowego? Czy są one: | Wskazania respondentów według terminów badań | | | | | | | | | | | | |
|--|--|----|----|-----|------|----|----|----|-----|------|----|-----|----|
| | 2015 | | | | | | | | | 2016 | | | |
| | IV | V | VI | VII | VIII | IX | X | XI | XII | I | II | III | IV |
| | w procentach | | | | | | | | | | | | |
| – dobre | 44 | 44 | 45 | 44 | 48 | 49 | 50 | 50 | 54 | 52 | 48 | 51 | 55 |
| – ani dobre, ani źle | 44 | 42 | 44 | 43 | 41 | 41 | 40 | 39 | 38 | 38 | 43 | 41 | 38 |
| – źle | 12 | 14 | 11 | 13 | 11 | 10 | 10 | 11 | 8 | 10 | 9 | 8 | 7 |



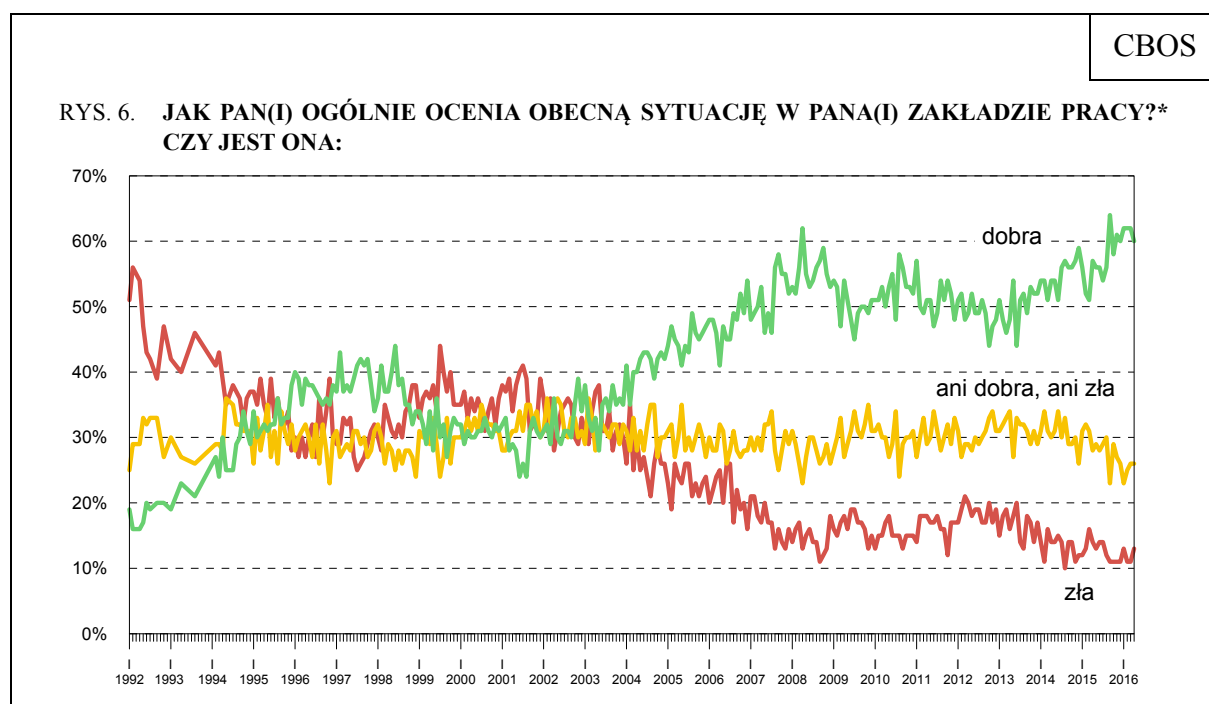
Do marca 1992 roku pytanie brzmiało: „Jak ocenia Pan(i) swoje (rodziny) obecne warunki materialne?”, a środkową kategorią skali było „średnie, przeciętne”

Satysfakcja z poziomu życia rodziny rośnie wraz z wielkością uzyskiwanych dochodów *per capita* oraz – co się z tym wiąże – poziomem wykształcenia badanych, maleje natomiast wraz z wiekiem. W grupach społeczno-zawodowych stosunkowo najlepiej o jakości życia swoich rodzin wypowiadają się: kadra kierownicza, specjaliści wyższego i średniego szczebla, uczniowie i studenci oraz prywatni przedsiębiorcy (zob. tabela aneksowa 4).

Minimalnie gorsze od ubiegłomiesięcznych są natomiast oceny **kondycji zakładów pracy**. Nieco zwiększyła się grupa pracowników określających ją jako złą (z 11% do 13%), jednocześnie w takim samym stopniu zmalała liczba zatrudnionych, którzy wyrażają zadowolenie z obecnej sytuacji w ich miejscu pracy (z 62% do 60%).

Tabela 8

| Jak Pan(i) ogólnie ocenia obecną sytuację w Pana(i) zakładzie pracy? Czy jest ona: | Wskazania respondentów aktywnych zawodowo* według terminów badań | | | | | | | | | | | | |
|--|--|-----|-----|-----|------|-----|-----|-----|-----|------|-----|-----|-----|
| | 2015 | | | | | | | | | 2016 | | | |
| | IV | V | VI | VII | VIII | IX | X | XI | XII | I | II | III | IV |
| | N* | 567 | 553 | 564 | 572 | 563 | 503 | 580 | 501 | 507 | 574 | 543 | 535 |
| w procentach | | | | | | | | | | | | | |
| – dobra | 57 | 56 | 56 | 54 | 56 | 64 | 58 | 61 | 60 | 62 | 62 | 62 | 60 |
| – ani dobra, ani zła | 28 | 29 | 28 | 29 | 30 | 23 | 29 | 27 | 26 | 23 | 25 | 26 | 26 |
| – zła | 14 | 13 | 14 | 14 | 12 | 11 | 11 | 11 | 11 | 13 | 11 | 11 | 13 |
| Trudno powiedzieć | 1 | 2 | 2 | 3 | 2 | 2 | 2 | 1 | 3 | 2 | 2 | 1 | 1 |



* Odpowiedzi osób pracujących. Pominięto odpowiedzi „trudno powiedzieć”

Ocena sytuacji w zakładzie pracy związana jest przede wszystkim z sytuacją materialną pracujących; najlepiej postrzegają ją ci, którym się najlepiej powodzi – miesięcznie dysponują kwotą 2000 zł i więcej na osobę w gospodarstwie domowym i dobrze oceniają swoje warunki materialne. Stosunkowo lepiej niż inni o kondycji firm wypowiadają się też pracownicy najmłodszy i mieszkający w największych miastach (zob. tabela aneksowa 5).

PRZEWIDYWANIA

W ciągu miesiąca zmniejszył się odsetek ankietowanych uważających, że w najbliższym roku **sytuacja w Polsce** się pogorszy (o 4 punkty procentowe, do 27%), zarazem wzrosła liczba tych, którzy nie potrafią określić ewentualnych zmian w tym zakresie (z 6% do 9%). Nadal ponad jedna czwarta badanych (27%) liczy na poprawę, a ponad jedna trzecia (37%) spodziewa się utrzymania *status quo*.

Tabela 9

| Jak Pan(i) sądzi, czy w ciągu najbliższego roku sytuacja w Polsce poprawi się, pogorszy czy też się nie zmieni? | Wskazania respondentów według terminów badań | | | | | | | | | | | | |
|--|--|----|----|-----|------|----|----|----|-----|------|----|-----|----|
| | 2015 | | | | | | | | | 2016 | | | |
| | IV | V | VI | VII | VIII | IX | X | XI | XII | I | II | III | IV |
| | w procentach | | | | | | | | | | | | |
| Poprawi się | 15 | 20 | 24 | 21 | 20 | 19 | 19 | 24 | 24 | 30 | 28 | 27 | 27 |
| Nie zmieni się | 57 | 53 | 48 | 49 | 51 | 45 | 51 | 44 | 35 | 33 | 33 | 36 | 37 |
| Pogorszy się | 18 | 18 | 16 | 16 | 16 | 23 | 15 | 20 | 29 | 26 | 29 | 31 | 27 |
| Trudno powiedzieć | 10 | 9 | 12 | 14 | 13 | 13 | 15 | 12 | 12 | 11 | 10 | 6 | 9 |

W potencjalnych elektoratach partyjnych optymizm co do rozwoju ogólnej sytuacji w Polsce panuje jedynie wśród zwolenników PiS, wśród których wyraźnie przeważa przekonanie, że się ona poprawi (65% wskazań), a tylko sporadycznie podzielana jest opinia przeciwna (4%). Wśród sympatyków ruchu Kukiz'15, podobnie jak wśród osób niezainteresowanych udziałem w ewentualnych wyborach parlamentarnych oraz wahających się, czy w nich uczestniczyć, najczęstszy jest pogląd, że w ciągu najbliższego roku sytuacja w kraju się nie zmieni. Z kolei zadeklarowani wyborcy PO i Nowoczesnej w większości obawiają się zmian na gorsze.

Tabela 10

| Elektoraty* | Jak Pan(i) sądzi, czy w ciągu najbliższego roku sytuacja w Polsce poprawi się, pogorszy czy też się nie zmieni? | | | |
|---|--|----------------|--------------|-------------------|
| | Poprawi się | Nie zmieni się | Pogorszy się | Trudno powiedzieć |
| | w procentach | | | |
| PO | 7 | 33 | 55 | 5 |
| PiS | 65 | 23 | 4 | 8 |
| Kukiz'15 | 16 | 58 | 17 | 9 |
| Nowoczesna | 9 | 36 | 53 | 2 |
| Niezdecydowani, czy wziąć udział w wyborach | 22 | 45 | 22 | 11 |
| Niezamierzający brać udziału w wyborach | 14 | 46 | 29 | 11 |

* Określone na podstawie deklaracji głosowania w ewentualnych wyborach parlamentarnych

Nieco mniej pesymistyczne niż w marcu są też przewidywania dotyczące **jakości życia politycznego w Polsce**. Obecnie co czwarty badany (25%, spadek o 4 punkty procentowe) sądzi, że w najbliższych dwunastu miesiącach sytuacja polityczna w kraju się pogorszy, minimalnie mniejszą grupę (23%) stanowią osoby wyrażające przeciwną opinię, tradycyjnie zaś najczęstszy jest pogląd, że sytuacja w tym zakresie nie ulegnie zmianie (43%, wzrost o 4 punkty).

Tabela 11

| Czy, Pana(i) zdaniem, w ciągu najbliższego roku sytuacja polityczna w Polsce : | Wskazania respondentów według terminów badań | | | | | | | | | | | | |
|---|--|----|----|-----|------|----|----|----|-----|------|----|-----|----|
| | 2015 | | | | | | | | | 2016 | | | |
| | IV | V | VI | VII | VIII | IX | X | XI | XII | I | II | III | IV |
| | w procentach | | | | | | | | | | | | |
| – poprawi się | 12 | 19 | 24 | 22 | 21 | 16 | 19 | 24 | 25 | 28 | 23 | 23 | 23 |
| – nie zmieni się | 60 | 53 | 44 | 43 | 45 | 45 | 45 | 38 | 33 | 31 | 37 | 39 | 43 |
| – pogorszy się | 16 | 14 | 18 | 19 | 18 | 23 | 18 | 25 | 31 | 30 | 30 | 29 | 25 |
| Trudno powiedzieć | 12 | 14 | 14 | 16 | 16 | 16 | 18 | 13 | 11 | 11 | 10 | 9 | 9 |

W kwietniu nieznacznie wzrosła dominująca od wielu miesięcy grupa badanych, według których w najbliższym roku **sytuacja gospodarcza w Polsce** się nie zmieni (z 42% do 46%), jednocześnie zmniejszył się (o 3 punkty procentowe, do 17%) odsetek tych, którzy spodziewają się jej pogorszenia. Zmian na lepsze, podobnie jak przed miesiącem, oczekuje nieco ponad jedna czwarta badanych (29%).

Tabela 12

| Czy, Pana(i) zdaniem, w ciągu najbliższego roku sytuacja gospodarcza w Polsce: | Wskazania respondentów według terminów badań | | | | | | | | | | | | |
|--|--|----|----|-----|------|----|----|----|-----|------|----|-----|----|
| | 2015 | | | | | | | | | 2016 | | | |
| | IV | V | VI | VII | VIII | IX | X | XI | XII | I | II | III | IV |
| | w procentach | | | | | | | | | | | | |
| – poprawi się | 20 | 24 | 24 | 22 | 22 | 22 | 22 | 27 | 24 | 30 | 24 | 28 | 29 |
| – nie zmieni się | 56 | 55 | 54 | 52 | 52 | 48 | 52 | 47 | 43 | 37 | 41 | 42 | 46 |
| – pogorszy się | 14 | 11 | 11 | 12 | 12 | 15 | 11 | 14 | 20 | 20 | 24 | 20 | 17 |
| Trudno powiedzieć | 10 | 10 | 11 | 14 | 14 | 15 | 15 | 12 | 13 | 13 | 11 | 10 | 8 |

W stosunku do marca minimalnie zwiększyła się grupa osób prognozujących polepszenie **warunków materialnych** swojego **gospodarstwa domowego** (z 18% do 21%), jednocześnie ubyło tych, którzy sądzą, że w najbliższych dwunastu miesiącach ich sytuacja materialna nie ulegnie zmianie (z 74% do 71%). Pogorszenia w tym zakresie obawia się nadal jedynie 8% ankietowanych.

Tabela 13

| Jak Pan(i) sądzi, czy w ciągu najbliższego roku warunki materialne Pana(i) gospodarstwa domowego: | Wskazania respondentów według terminów badań | | | | | | | | | | | | |
|--|--|----|----|-----|------|----|----|----|-----|------|----|-----|----|
| | 2015 | | | | | | | | | 2016 | | | |
| | IV | V | VI | VII | VIII | IX | X | XI | XII | I | II | III | IV |
| | w procentach | | | | | | | | | | | | |
| – poprawią się | 16 | 18 | 20 | 21 | 17 | 23 | 17 | 23 | 22 | 24 | 19 | 18 | 21 |
| – pozostaną bez zmian | 75 | 72 | 69 | 68 | 75 | 69 | 75 | 68 | 70 | 69 | 72 | 74 | 71 |
| – pogorszą się | 9 | 10 | 11 | 11 | 8 | 8 | 8 | 9 | 8 | 7 | 9 | 8 | 8 |

Niemal takie jak przed miesiącem są przewidywania dotyczące **jakości życia badanych i ich rodzin**. Około trzech piątych respondentów (59%) sądzi, że za rok im i ich rodzinom będzie się żyło tak samo jak obecnie, jedna czwarta (24%) przewiduje poprawę poziomu życia, a jedna dziesiąta (10%) – pogorszenie.

Tabela 14

| Jak Pan(i) sądzi, czy za rok Panu(i) i Pana(i) rodzinie będzie się żyło: | Wskazania respondentów według terminów badań | | | | | | | | | | | | |
|---|--|----|----|-----|------|----|----|----|-----|------|----|-----|----|
| | 2015 | | | | | | | | | 2016 | | | |
| | IV | V | VI | VII | VIII | IX | X | XI | XII | I | II | III | IV |
| | w procentach | | | | | | | | | | | | |
| – lepiej | 18 | 24 | 23 | 23 | 20 | 22 | 20 | 23 | 22 | 25 | 23 | 25 | 24 |
| – tak samo | 63 | 56 | 57 | 57 | 61 | 56 | 61 | 58 | 58 | 56 | 58 | 58 | 59 |
| – gorzej | 9 | 11 | 9 | 9 | 9 | 9 | 9 | 9 | 10 | 8 | 9 | 9 | 10 |
| Trudno powiedzieć | 10 | 9 | 11 | 11 | 10 | 13 | 10 | 10 | 10 | 11 | 10 | 8 | 7 |

Od marca niemal nie zmieniły się także opinie zatrudnionych dotyczące **kondycji ich zakładów pracy**. Jej poprawy spodziewa się co piąty pracujący (21%), a pogorszenia – co dziesiąty (10%, wzrost o 2 punkty procentowe). Większość (63%) jest zdania, że najbliższy rok nie wpłynie w żaden sposób na sytuację firmy, w której są zatrudnieni.

Tabela 15

| Czy, Pana(i) zdaniem, w ciągu najbliższego roku sytuacja w Pana(i) zakładzie pracy: | Wskazania respondentów aktywnych zawodowo* według terminów badań | | | | | | | | | | | | |
|---|--|-----|-----|-----|------|-----|-----|-----|------|-----|-----|-----|-----|
| | 2015 | | | | | | | | 2016 | | | | |
| | IV | V | VI | VII | VIII | IX | X | XI | XII | I | II | III | IV |
| | N* | 568 | 553 | 564 | 572 | 564 | 503 | 580 | 502 | 507 | 574 | 543 | 536 |
| w procentach | | | | | | | | | | | | | |
| – poprawi się | 23 | 21 | 22 | 20 | 17 | 25 | 22 | 25 | 23 | 24 | 23 | 22 | 21 |
| – pozostanie bez zmian | 58 | 62 | 59 | 58 | 65 | 56 | 63 | 62 | 56 | 57 | 61 | 64 | 63 |
| – pogorszy się | 11 | 11 | 9 | 11 | 10 | 7 | 6 | 6 | 12 | 11 | 9 | 8 | 10 |
| Trudno powiedzieć | 8 | 6 | 10 | 11 | 8 | 12 | 9 | 7 | 9 | 8 | 7 | 6 | 6 |

BEZPIECZEŃSTWO ZATRUDNIENIA I OCENA LOKALNYCH RYNKÓW PRACY

W kwietniu nie odnotowaliśmy większych zmian w ocenach **sytuacji na lokalnych rynkach pracy**. Największe grupy ankietowanych twierdzą, że w ich miejscowości bądź okolicy trudno jest o jakąkolwiek pracę (37%) lub – częściej – że można wprawdzie znaleźć zatrudnienie, ale niespełniające oczekiwań (45%). Ośmiu na stu badanych (8%, spadek o 2 punkty procentowe) uważa, iż w ich okolicy nie ma żadnej pracy, a sześciu na stu (6%) wyraża opinię przeciwną – że bez większych problemów można znaleźć odpowiednie zatrudnienie.

Tabela 16

| Jak określił(a)by Pan(i) sytuację na rynku pracy w Pana(i) miejscowości lub okolicy? Czy, Pana(i) zdaniem, obecnie: | Wskazania respondentów według terminów badań | | | | | | | | | | | | |
|--|--|----|----|-----|------|----|----|----|------|----|----|-----|----|
| | 2015 | | | | | | | | 2016 | | | | |
| | IV | V | VI | VII | VIII | IX | X | XI | XII | I | II | III | IV |
| | w procentach | | | | | | | | | | | | |
| – bez większych problemów można znaleźć odpowiednią pracę | 4 | 5 | 6 | 4 | 5 | 4 | 5 | 4 | 5 | 4 | 6 | 5 | 6 |
| – można wprawdzie znaleźć jakąś pracę, ale trudno jest o pracę odpowiednią | 38 | 38 | 39 | 40 | 41 | 42 | 43 | 48 | 44 | 45 | 42 | 46 | 45 |
| – trudno jest znaleźć jakąkolwiek pracę | 40 | 39 | 37 | 39 | 41 | 40 | 36 | 36 | 36 | 38 | 37 | 36 | 37 |
| – nie można znaleźć żadnej pracy | 16 | 14 | 14 | 14 | 10 | 11 | 12 | 8 | 11 | 9 | 12 | 10 | 8 |
| Trudno powiedzieć | 2 | 4 | 4 | 3 | 3 | 3 | 4 | 4 | 4 | 4 | 3 | 3 | 4 |

Na trudności związane ze znalezieniem jakiegokolwiek pracy narzekają przede wszystkim osoby o najniższych dochodach *per capita*, najgorzej oceniające swoją sytuację materialną, praktykujące religijnie kilka razy w tygodniu, a pod względem statusu zawodowego – renciści, rolnicy i bezrobotni. Z kolei o dostępności odpowiedniego zatrudnienia wyraźnie częściej niż inni mówią mieszkańcy największych miast, osoby najlepiej sytuowane, a spośród grup zawodowych – prywatni przedsiębiorcy (zob. tabela aneksowa 7).

W ciągu miesiąca nie zmieniło się także **poczucie zagrożenia bezrobociem** – dwie trzecie pracujących (67%) deklaruje pewność zatrudnienia, natomiast niespełna jedna trzecia (31%) liczy się z możliwością utraty pracy.

Tabela 17

| Czy liczy się Pan(i) z możliwością utraty obecnej pracy (zwolnienia, bankructwa, upadku, likwidacji zakładu, gospodarstwa itp.)? | Wskazania osób aktywnych zawodowo* według terminów badań | | | | | | | | | | | | | | | | | | | | | | | | | | |
|---|--|--------------|---------------|----------------|-----------------|---------------|--------------|---------------|----------------|--------------|---------------|----------------|---------------|----|----|----|----|----|----|----|----|----|----|----|----|----|----|
| | 2015 | | | | | | | | | | | | 2016 | | | | | | | | | | | | | | |
| | IV (N=569) | V (N=553) | VI (N=564) | VII (N=572) | VIII (N=564) | IX (N=504) | X (N=581) | XI (N=503) | XII (N=507) | I (N=574) | II (N=543) | III (N=536) | IV (N=612) | | | | | | | | | | | | | | |
| | w procentach | | | | | | | | | | | | | | | | | | | | | | | | | | |
| Bardzo poważnie się z tym liczę | 7 | 37 | 5 | 35 | 7 | 32 | 7 | 32 | 6 | 32 | 4 | 30 | 6 | 31 | 8 | 29 | 8 | 32 | 5 | 29 | 6 | 32 | 4 | 30 | 4 | 31 | |
| Raczej tak | 30 | | 30 | | 25 | | 25 | | 26 | | 26 | | 25 | | 21 | | 24 | | 24 | | 26 | | 26 | | 27 | | 27 |
| Raczej nie | 37 | | 38 | | 37 | | 38 | | 40 | | 38 | | 36 | | 41 | | 36 | | 40 | | 42 | | 39 | | 39 | | 39 |
| Nie, to mało prawdopodobne | 23 | 60 | 24 | 62 | 27 | 64 | 26 | 64 | 25 | 65 | 28 | 66 | 30 | 66 | 26 | 67 | 28 | 64 | 28 | 68 | 24 | 66 | 29 | 68 | 28 | 67 | |
| Trudno powiedzieć | 3 | 3 | 3 | 3 | 4 | 4 | 4 | 4 | 3 | 3 | 4 | 4 | 3 | 3 | 4 | 4 | 4 | 4 | 3 | 3 | 2 | 2 | 2 | 2 | 2 | 2 | 2 |

* Dotyczy osób zatrudnionych, także rolników oraz emerytów i rencistów pracujących w niepełnym wymiarze godzin

W grupach zawodowych obawy przed utratą zatrudnienia najczęściej wyrażają pracownicy usług (41% z nich liczy się z taką ewentualnością), najrzadziej zaś rolnicy (94% nie ma takich obaw) i prywatni przedsiębiorcy (74%). Poczucie zagrożenia bezrobociem jest ponadto tym wyższe, im niższy dochód *per capita* pracujących oraz im gorzej postrzegana jest przez nich własna sytuacja materialna (zob. tabela aneksowa 8).



Nastroje społeczne utrzymują się w kwietniu na poziomie zbliżonym do marcowego. Z dłuższej perspektywy można jednak zauważyć, iż opinie o sytuacji w kraju – mimo że nadal na ogół krytyczne – należą obecnie do najlepszych od ponad pięciu lat. Kolejne rekordy pozytywnych wskazań dotyczą z kolei ocen jakości życia respondentów i sytuacji materialnej ich gospodarstw domowych.

W przewidywaniach na najbliższą przyszłość trudno natomiast dostrzec jednoznaczny trend. Tradycyjnie dominuje przekonanie, że w ciągu najbliższego roku nic się nie zmieni – w wymiarze zarówno publicznym, jak i prywatnym, przy czym jeżeli chodzi o prognozy rozwoju ogólnej sytuacji w kraju, a także sytuacji politycznej i gospodarczej, to po październikowych wyborach parlamentarnych przybyło zarówno pesymistów, jak i optymistów. Obie grupy są w dalszym ciągu wyraźnie liczniejsze niż w październiku.

Od wielu miesięcy stabilny pozostaje odczuwany poziom zagrożenia bezrobociem. Obawy przed utratą pracy towarzyszą niespełna jednej trzeciej pracujących.

Opracował

Rafał BOGUSZEWSKI

A N E K S

Tabela 1

| | | Czy, ogólnie rzecz biorąc, sytuacja w naszym kraju zmierza w dobrym czy też w złym kierunku? | | | Liczba osób |
|---|-------------------------------------|--|--------|-------------------|-------------|
| | | W dobrym | W złym | Trudno powiedzieć | |
| | | % | % | % | |
| Ogółem | | 37 | 45 | 18 | 1103 |
| Płeć | Mężczyźni | 42 | 42 | 16 | 524 |
| | Kobiety | 33 | 49 | 19 | 579 |
| Wiek | 18-24 lata | 31 | 59 | 11 | 115 |
| | 25-34 | 35 | 51 | 14 | 208 |
| | 35-44 | 35 | 43 | 22 | 199 |
| | 45-54 | 35 | 46 | 19 | 163 |
| | 55-64 | 40 | 38 | 22 | 195 |
| | 65 lat i więcej | 43 | 42 | 15 | 222 |
| Miejsce zamieszkania | Wieś | 44 | 36 | 20 | 443 |
| | Miasto do 19 999 | 39 | 48 | 13 | 144 |
| | 20 000 - 99 999 | 28 | 54 | 18 | 219 |
| | 100 000 - 499 999 | 34 | 47 | 19 | 175 |
| | 500 000 i więcej mieszk. | 31 | 59 | 10 | 122 |
| Wykształcenie | Podstawowe / gimnazjalne | 40 | 38 | 21 | 224 |
| | Zasadnicze zawodowe | 42 | 38 | 21 | 270 |
| | Średnie | 35 | 50 | 14 | 332 |
| | Wyższe | 32 | 52 | 15 | 276 |
| Grupa społeczna i zawodowa | Kadra kier., spec. z wyższym wyksz. | 29 | 55 | 16 | 123 |
| | Średni personel, technicy | 41 | 49 | 9 | 49 |
| | Pracownicy adm.-biurowi | 24 | 62 | 14 | 68 |
| | Pracownicy usług | 28 | 60 | 12 | 82 |
| | Robotnicy wykwalifikowani | 41 | 39 | 20 | 143 |
| | Robotnicy niewykwalifik. | 43 | 47 | 10 | 45 |
| | Rolnicy | 48 | 18 | 34 | 40 |
| | Pracujący na własny rach. | 33 | 46 | 21 | 58 |
| | Bezrobotni | 36 | 39 | 24 | 48 |
| | Emeryci | 43 | 39 | 18 | 242 |
| | Renciści | 42 | 43 | 16 | 77 |
| | Uczniowie i studenci | 27 | 63 | 10 | 71 |
| | Gospodynie domowe i inni | 44 | 26 | 29 | 57 |
| | Pracuje w: | inst. państw., publicznej | 29 | 54 | 17 |
| spółce właścicieli prywatnych i państwa | | 37 | 50 | 14 | 117 |
| sekt. pryw. poza rolnict. | | 35 | 49 | 16 | 306 |
| prywatnym gosp. rolnym | | 52 | 16 | 32 | 39 |
| Dochody na jedną osobę | Do 649 zł | 42 | 33 | 25 | 135 |
| | Od 650 zł do 999 zł | 39 | 41 | 20 | 159 |
| | Od 1000 zł do 1399 zł | 39 | 43 | 18 | 185 |
| | Od 1400 zł do 1999 zł | 36 | 48 | 16 | 154 |
| | 2000 zł i więcej | 32 | 59 | 10 | 183 |
| Ocena własnych war. mater. | Złe | 25 | 54 | 22 | 80 |
| | Średnie | 39 | 40 | 21 | 418 |
| | Dobre | 38 | 48 | 15 | 605 |
| Udział w prakt. religijnych | Kilka razy w tygodniu | 74 | 17 | 9 | 42 |
| | Raz w tygodniu | 44 | 38 | 18 | 499 |
| | 1-2 razy w miesiącu | 36 | 46 | 19 | 170 |
| | Kilka razy w roku | 28 | 56 | 16 | 257 |
| | W ogóle nie uczestniczy | 21 | 60 | 19 | 126 |
| Poglądy polityczne | Lewica | 22 | 67 | 10 | 171 |
| | Centrum | 25 | 54 | 21 | 280 |
| | Prawica | 62 | 24 | 14 | 343 |
| | Trudno powiedzieć | 29 | 49 | 22 | 309 |

Tabela 2

| | | Jak Pan(i) ogólnie ocenia obecną sytuację polityczną w Polsce? Czy jest ona: | | | | Liczba osób |
|-----------------------------|---|---|-----------------------|-----|----------------------|-------------|
| | | dobra | ani dobra, ani zła | zła | Trudno powiedzieć | |
| | | % | % | % | % | |
| Ogółem | | 18 | 36 | 41 | 5 | 1102 |
| Płeć | Mężczyźni | 20 | 32 | 44 | 4 | 524 |
| | Kobiety | 15 | 41 | 38 | 6 | 578 |
| Wiek | 18-24 lata | 14 | 44 | 39 | 3 | 115 |
| | 25-34 | 17 | 41 | 41 | 0 | 208 |
| | 35-44 | 17 | 39 | 42 | 2 | 199 |
| | 45-54 | 17 | 34 | 43 | 6 | 163 |
| | 55-64 | 21 | 34 | 36 | 8 | 195 |
| | 65 lat i więcej | 18 | 29 | 44 | 8 | 222 |
| Miejsce zamieszkania | Wieś | 22 | 39 | 33 | 7 | 443 |
| | Miasto do 19 999 | 15 | 40 | 42 | 2 | 144 |
| | 20 000 - 99 999 | 16 | 35 | 44 | 5 | 219 |
| | 100 000 - 499 999 | 15 | 38 | 44 | 3 | 175 |
| | 500 000 i więcej mieszk. | 12 | 26 | 60 | 2 | 122 |
| Wykształcenie | Podstawowe / gimnazjalne | 22 | 36 | 32 | 10 | 224 |
| | Zasadnicze zawodowe | 20 | 39 | 34 | 6 | 270 |
| | Średnie | 16 | 35 | 46 | 3 | 331 |
| | Wyższe | 14 | 36 | 49 | 1 | 276 |
| Grupa społeczna i zawodowa | Kadra kier., spec. z wyższym wyksz. | 16 | 35 | 47 | 2 | 123 |
| | Średni personel, technicy | 12 | 33 | 53 | 2 | 49 |
| | Pracownicy adm.-biurowi | 8 | 41 | 49 | 3 | 68 |
| | Pracownicy usług | 17 | 42 | 39 | 1 | 82 |
| | Robotnicy wykwalifikowani | 21 | 38 | 39 | 2 | 143 |
| | Robotnicy niewykwalifik. | 28 | 44 | 23 | 5 | 45 |
| | Rolnicy | 17 | 44 | 31 | 8 | 40 |
| | Pracujący na własny rach. | 11 | 30 | 57 | 2 | 58 |
| | Bezrobotni | 24 | 32 | 41 | 3 | 47 |
| | Emeryci | 19 | 32 | 41 | 8 | 241 |
| | Renciści | 23 | 33 | 32 | 11 | 77 |
| | Uczniowie i studenci | 15 | 41 | 42 | 2 | 71 |
| | Gospodynie domowe i inni | 16 | 43 | 32 | 9 | 57 |
| Pracuje w: | inst. państw., publicznej | 17 | 36 | 43 | 3 | 150 |
| | spółce właścicieli prywatnych i państwa | 17 | 33 | 48 | 2 | 117 |
| | sekt. pryw. poza rolnict. | 16 | 40 | 42 | 2 | 306 |
| | prywatnym gosp. rolnym | 18 | 42 | 32 | 8 | 39 |
| Dochody na jedną osobę | Do 649 zł | 22 | 37 | 32 | 10 | 135 |
| | Od 650 zł do 999 zł | 17 | 44 | 34 | 5 | 158 |
| | Od 1000 zł do 1399 zł | 23 | 39 | 33 | 5 | 184 |
| | Od 1400 zł do 1999 zł | 14 | 36 | 47 | 3 | 154 |
| | 2000 zł i więcej | 14 | 28 | 56 | 2 | 183 |
| Ocena własnych war. mater. | Złe | 14 | 26 | 56 | 4 | 80 |
| | Średnie | 16 | 39 | 37 | 8 | 418 |
| | Dobre | 19 | 37 | 42 | 3 | 604 |
| Udział w prakt. religijnych | Kilka razy w tygodniu | 50 | 23 | 18 | 9 | 42 |
| | Raz w tygodniu | 22 | 38 | 34 | 5 | 497 |
| | 1-2 razy w miesiącu | 17 | 42 | 39 | 3 | 170 |
| | Kilka razy w roku | 11 | 36 | 50 | 3 | 257 |
| | W ogóle nie uczestniczy | 8 | 28 | 59 | 5 | 126 |
| Poglądy polityczne | Lewica | 9 | 27 | 63 | 2 | 171 |
| | Centrum | 10 | 38 | 49 | 3 | 280 |
| | Prawica | 32 | 33 | 32 | 3 | 343 |
| | Trudno powiedzieć | 13 | 45 | 32 | 10 | 308 |

Tabela 3

| | | Jak Pan(i) ogólnie ocenia obecną sytuację gospodarczą w Polsce? Czy jest ona: | | | | Liczba osób |
|-----------------------------|---|--|-----------------------|-----|----------------------|-------------|
| | | dobra | ani dobra, ani zła | zła | Trudno powiedzieć | |
| | | % | % | % | % | |
| Ogółem | | 32 | 42 | 21 | 5 | 1103 |
| Płeć | Mężczyźni | 40 | 37 | 19 | 4 | 523 |
| | Kobiety | 24 | 47 | 22 | 7 | 580 |
| Wiek | 18-24 lata | 37 | 32 | 25 | 7 | 115 |
| | 25-34 | 32 | 48 | 16 | 3 | 208 |
| | 35-44 | 29 | 45 | 21 | 6 | 199 |
| | 45-54 | 29 | 45 | 22 | 3 | 163 |
| | 55-64 | 34 | 40 | 21 | 5 | 195 |
| | 65 lat i więcej | 31 | 39 | 21 | 9 | 222 |
| Miejsce zamieszkania | Wieś | 31 | 44 | 19 | 6 | 443 |
| | Miasto do 19 999 | 24 | 49 | 21 | 5 | 144 |
| | 20 000 - 99 999 | 32 | 38 | 24 | 7 | 219 |
| | 100 000 - 499 999 | 32 | 40 | 23 | 6 | 175 |
| | 500 000 i więcej mieszk. | 43 | 39 | 16 | 2 | 122 |
| Wykształcenie | Podstawowe / gimnazjalne | 26 | 43 | 19 | 12 | 224 |
| | Zasadnicze zawodowe | 29 | 44 | 22 | 5 | 270 |
| | Średnie | 34 | 41 | 22 | 3 | 333 |
| | Wyższe | 36 | 41 | 19 | 4 | 275 |
| Grupa społeczna i zawodowa | Kadra kier., spec. z wyższym wyksz. | 35 | 41 | 21 | 3 | 123 |
| | Średni personel, technicy | 33 | 41 | 27 | 4 | 49 |
| | Pracownicy adm.-biurowi | 25 | 53 | 18 | 4 | 68 |
| | Pracownicy usług | 25 | 51 | 17 | 6 | 82 |
| | Robotnicy wykwalifikowani | 36 | 39 | 19 | 6 | 143 |
| | Robotnicy niewykwalifik. | 30 | 49 | 16 | 6 | 45 |
| | Rolnicy | 25 | 47 | 26 | 3 | 40 |
| | Pracujący na własny rach. | 40 | 31 | 25 | 4 | 58 |
| | Bezrobotni | 29 | 43 | 25 | 2 | 48 |
| | Emeryci | 30 | 41 | 21 | 8 | 241 |
| | Renciści | 27 | 45 | 18 | 10 | 78 |
| | Uczniowie i studenci | 45 | 26 | 23 | 5 | 71 |
| | Gospodynie domowe i inni | 26 | 52 | 14 | 7 | 57 |
| Pracuje w: | inst. państw., publicznej | 33 | 43 | 21 | 3 | 150 |
| | spółce właścicieli prywatnych i państwa | 29 | 45 | 23 | 3 | 117 |
| | sekt. pryw. poza rolnict. | 34 | 41 | 19 | 5 | 306 |
| | prywatnym gosp. rolnym | 29 | 44 | 27 | | 39 |
| Dochody na jedną osobę | Do 649 zł | 27 | 45 | 20 | 7 | 135 |
| | Od 650 zł do 999 zł | 24 | 50 | 18 | 7 | 159 |
| | Od 1000 zł do 1399 zł | 34 | 41 | 20 | 5 | 185 |
| | Od 1400 zł do 1999 zł | 35 | 34 | 22 | 8 | 154 |
| | 2000 zł i więcej | 43 | 34 | 21 | 2 | 183 |
| Ocena własnych war. mater. | Złe | 19 | 47 | 32 | 2 | 81 |
| | Średnie | 23 | 46 | 23 | 8 | 418 |
| | Dobre | 39 | 39 | 17 | 5 | 605 |
| Udział w prakt. religijnych | Kilka razy w tygodniu | 41 | 35 | 16 | 7 | 42 |
| | Raz w tygodniu | 30 | 45 | 19 | 6 | 499 |
| | 1-2 razy w miesiącu | 30 | 43 | 22 | 6 | 170 |
| | Kilka razy w roku | 33 | 43 | 20 | 4 | 257 |
| | W ogóle nie uczestniczy | 34 | 30 | 27 | 8 | 126 |
| Poglądy polityczne | Lewica | 36 | 39 | 21 | 3 | 171 |
| | Centrum | 32 | 43 | 19 | 5 | 281 |
| | Prawica | 36 | 43 | 18 | 3 | 342 |
| | Trudno powiedzieć | 23 | 43 | 24 | 10 | 309 |

Tabela 4

| | | Czy obecnie Panu(i) i Pana(i) rodzinie żyje się: | | | Liczba osób |
|-----------------------------|---|--|------------------------|-----|-------------|
| | | dobrze | ani dobrze, ani źle | źle | |
| | | % | % | % | |
| Ogółem | | 56 | 37 | 7 | 1102 |
| Płeć | Mężczyźni | 58 | 36 | 6 | 523 |
| | Kobiety | 55 | 38 | 6 | 580 |
| Wiek | 18-24 lata | 76 | 21 | 3 | 115 |
| | 25-34 | 73 | 23 | 3 | 206 |
| | 35-44 | 64 | 31 | 4 | 199 |
| | 45-54 | 55 | 38 | 6 | 163 |
| | 55-64 | 42 | 48 | 10 | 195 |
| | 65 lat i więcej | 36 | 54 | 10 | 223 |
| Miejsce zamieszkania | Wieś | 52 | 42 | 6 | 441 |
| | Miasto do 19 999 | 67 | 26 | 7 | 144 |
| | 20 000 - 99 999 | 52 | 41 | 7 | 219 |
| | 100 000 - 499 999 | 62 | 33 | 5 | 175 |
| | 500 000 i więcej mieszk. | 58 | 33 | 8 | 123 |
| Wykształcenie | Podstawowe / gimnazjalne | 36 | 52 | 12 | 224 |
| | Zasadnicze zawodowe | 49 | 43 | 7 | 270 |
| | Średnie | 61 | 33 | 6 | 332 |
| | Wyższe | 74 | 24 | 2 | 276 |
| Grupa społeczna i zawodowa | Kadra kier., spec. z wyższym wyksz. | 78 | 21 | 1 | 123 |
| | Średni personel, technicy | 72 | 24 | 4 | 49 |
| | Pracownicy adm.-biurowi | 66 | 33 | 1 | 68 |
| | Pracownicy usług | 56 | 39 | 5 | 82 |
| | Robotnicy wykwalifikowani | 65 | 32 | 4 | 142 |
| | Robotnicy niewykwalifik. | 60 | 34 | 6 | 45 |
| | Rolnicy | 34 | 64 | 2 | 40 |
| | Pracujący na własny rach. | 73 | 26 | 1 | 58 |
| | Bezrobotni | 45 | 28 | 26 | 48 |
| | Emeryci | 38 | 53 | 8 | 242 |
| | Renciści | 25 | 58 | 17 | 78 |
| | Uczniowie i studenci | 77 | 21 | 1 | 71 |
| | Gospodynie domowe i inni | 62 | 25 | 13 | 57 |
| Pracuje w: | inst. państw., publicznej | 69 | 29 | 1 | 150 |
| | spółce właścicieli prywatnych i państwa | 72 | 23 | 5 | 115 |
| | sekt. pryw. poza rolnict. | 65 | 32 | 3 | 306 |
| | prywatnym gosp. rolnym | 32 | 66 | 3 | 39 |
| Dochody na jedną osobę | Do 649 zł | 30 | 53 | 17 | 135 |
| | Od 650 zł do 999 zł | 49 | 44 | 8 | 159 |
| | Od 1000 zł do 1399 zł | 50 | 43 | 6 | 185 |
| | Od 1400 zł do 1999 zł | 58 | 36 | 5 | 154 |
| | 2000 zł i więcej | 80 | 18 | 1 | 183 |
| Ocena własnych war. mater. | Źłe | 6 | 38 | 55 | 81 |
| | Średnie | 25 | 69 | 6 | 417 |
| | Dobre | 84 | 15 | 0 | 605 |
| Udział w prakt. religijnych | Kilka razy w tygodniu | 55 | 40 | 5 | 42 |
| | Raz w tygodniu | 55 | 41 | 5 | 500 |
| | 1-2 razy w miesiącu | 50 | 41 | 8 | 170 |
| | Kilka razy w roku | 60 | 32 | 7 | 255 |
| | W ogóle nie uczestniczy | 62 | 29 | 10 | 126 |
| Poglądy polityczne | Lewica | 60 | 30 | 10 | 171 |
| | Centrum | 57 | 39 | 4 | 279 |
| | Prawica | 60 | 36 | 4 | 343 |
| | Trudno powiedzieć | 50 | 41 | 9 | 309 |

Tabela 5

| | | Jak Pan(i) ogólnie ocenia obecną sytuację w Pana(i) zakładzie pracy? Czy jest ona: | | | | Liczba osób |
|-----------------------------|---|--|--------------------|-----|-------------------|-------------|
| | | dobra | ani dobra, ani zła | zła | Trudno powiedzieć | |
| | | % | % | % | % | |
| Ogółem | | 60 | 26 | 13 | 1 | 612 |
| Płeć | Mężczyźni | 62 | 25 | 13 | 1 | 324 |
| | Kobiety | 59 | 27 | 14 | 1 | 288 |
| Wiek | 18-24 lata | 76 | 17 | 7 | | 38 |
| | 25-34 | 64 | 26 | 10 | 0 | 179 |
| | 35-44 | 59 | 30 | 11 | 1 | 168 |
| | 45-54 | 55 | 25 | 19 | 0 | 134 |
| | 55-64 | 57 | 22 | 20 | 1 | 81 |
| | 65 lat i więcej | 62 | 25 | 12 | | 13 |
| Miejsce zamieszkania | Wieś | 56 | 25 | 18 | | 219 |
| | Miasto do 19 999 | 64 | 24 | 12 | | 82 |
| | 20 000 - 99 999 | 57 | 32 | 9 | 2 | 130 |
| | 100 000 - 499 999 | 64 | 26 | 9 | 1 | 110 |
| | 500 000 i więcej mieszk. | 70 | 16 | 14 | | 71 |
| Wykształcenie | Podstawowe / gimnazjalne | 50 | 29 | 21 | | 42 |
| | Zasadnicze zawodowe | 58 | 26 | 15 | 1 | 156 |
| | Średnie | 63 | 25 | 11 | 1 | 197 |
| | Wyższe | 61 | 26 | 13 | 0 | 218 |
| Grupa społeczna i zawodowa | Kadra kier., spec. z wyższym wyksz. | 67 | 22 | 10 | 1 | 121 |
| | Średni personel, technicy | 53 | 27 | 19 | | 48 |
| | Pracownicy adm.-biurowi | 58 | 32 | 10 | | 68 |
| | Pracownicy usług | 66 | 23 | 11 | | 82 |
| | Robotnicy wykwalifikowani | 65 | 20 | 13 | 1 | 143 |
| | Robotnicy niewykwalifik. | 67 | 19 | 14 | | 45 |
| | Rolnicy | 12 | 49 | 40 | | 38 |
| | Pracujący na własny rach. | 58 | 33 | 7 | 1 | 58 |
| Pracuje w: | inst. państw., publicznej | 63 | 23 | 13 | 1 | 150 |
| | spółce właścicieli prywatnych i państwa | 60 | 25 | 15 | 1 | 117 |
| | sekt. pryw. poza rolnict. | 65 | 25 | 9 | 0 | 305 |
| | prywatnym gosp. rolnym | 15 | 43 | 42 | | 39 |
| Dochody na jedną osobę | Do 649 zł | 33 | 37 | 30 | | 60 |
| | Od 650 zł do 999 zł | 61 | 31 | 9 | | 79 |
| | Od 1000 zł do 1399 zł | 62 | 19 | 18 | 1 | 103 |
| | Od 1400 zł do 1999 zł | 69 | 17 | 13 | 1 | 88 |
| | 2000 zł i więcej | 73 | 19 | 8 | | 124 |
| Ocena własnych war. mater. | Złe | 37 | 26 | 37 | | 28 |
| | Średnie | 37 | 40 | 22 | 2 | 211 |
| | Dobre | 75 | 18 | 7 | | 374 |
| Udział w prakt. religijnych | Kilka razy w tygodniu | 58 | 26 | 16 | | 14 |
| | Raz w tygodniu | 59 | 25 | 15 | 0 | 264 |
| | 1-2 razy w miesiącu | 57 | 27 | 16 | | 94 |
| | Kilka razy w roku | 65 | 28 | 6 | 1 | 162 |
| | W ogóle nie uczestniczy | 59 | 23 | 18 | | 70 |
| Poglądy polityczne | Lewica | 61 | 25 | 12 | 1 | 95 |
| | Centrum | 59 | 25 | 16 | | 172 |
| | Prawica | 58 | 29 | 12 | 0 | 193 |
| | Trudno powiedzieć | 64 | 23 | 13 | 1 | 151 |

Tabela 6

| | | Jak Pan(i) sądzi, czy w ciągu najbliższego roku sytuacja w Polsce poprawi się, pogorszy czy też się nie zmieni? | | | | Liczba osób |
|-----------------------------|---|---|----------------|--------------|-------------------|-------------|
| | | Poprawi się | Nie zmieni się | Pogorszy się | Trudno powiedzieć | |
| | | % | % | % | % | |
| Ogółem | | 27 | 37 | 27 | 9 | 1104 |
| Płeć | Mężczyźni | 31 | 37 | 24 | 8 | 524 |
| | Kobiety | 24 | 37 | 30 | 9 | 580 |
| Wiek | 18-24 lata | 20 | 43 | 28 | 9 | 115 |
| | 25-34 | 26 | 35 | 34 | 4 | 208 |
| | 35-44 | 27 | 41 | 24 | 8 | 199 |
| | 45-54 | 27 | 34 | 27 | 11 | 163 |
| | 55-64 | 27 | 39 | 25 | 9 | 195 |
| | 65 lat i więcej | 32 | 33 | 24 | 11 | 223 |
| Miejsce zamieszkania | Wieś | 30 | 41 | 18 | 11 | 443 |
| | Miasto do 19 999 | 29 | 35 | 28 | 8 | 144 |
| | 20 000 - 99 999 | 22 | 37 | 34 | 7 | 219 |
| | 100 000 - 499 999 | 28 | 37 | 30 | 5 | 175 |
| | 500 000 i więcej mieszk. | 24 | 28 | 40 | 8 | 123 |
| Wykształcenie | Podstawowe / gimnazjalne | 30 | 39 | 17 | 15 | 224 |
| | Zasadnicze zawodowe | 29 | 42 | 20 | 9 | 270 |
| | Średnie | 26 | 35 | 31 | 8 | 333 |
| | Wyższe | 25 | 34 | 37 | 4 | 276 |
| Grupa społeczna i zawodowa | Kadra kier., spec. z wyższym wyksz. | 22 | 32 | 41 | 5 | 123 |
| | Średni personel, technicy | 32 | 38 | 29 | 1 | 49 |
| | Pracownicy adm.-biurowi | 22 | 36 | 37 | 5 | 68 |
| | Pracownicy usług | 25 | 27 | 39 | 9 | 82 |
| | Robotnicy wykwalifikowani | 27 | 44 | 19 | 10 | 143 |
| | Robotnicy niewykwalifik. | 40 | 37 | 16 | 6 | 45 |
| | Rolnicy | 19 | 65 | 7 | 8 | 40 |
| | Pracujący na własny rach. | 26 | 29 | 41 | 4 | 58 |
| | Bezrobotni | 40 | 34 | 18 | 8 | 48 |
| | Emeryci | 34 | 33 | 23 | 11 | 242 |
| | Renciści | 13 | 48 | 24 | 15 | 78 |
| | Uczniowie i studenci | 22 | 39 | 32 | 7 | 71 |
| | Gospodynie domowe i inni | 29 | 37 | 18 | 16 | 57 |
| Pracuje w: | inst. państw., publicznej | 33 | 32 | 31 | 4 | 150 |
| | spółce właścicieli prywatnych i państwa | 22 | 39 | 32 | 7 | 117 |
| | sekt. pryw. poza rolnict. | 24 | 37 | 32 | 7 | 306 |
| | prywatnym gosp. rolnym | 26 | 60 | 7 | 6 | 39 |
| Dochody na jedną osobę | Do 649 zł | 28 | 43 | 11 | 18 | 135 |
| | Od 650 zł do 999 zł | 34 | 36 | 22 | 8 | 159 |
| | Od 1000 zł do 1399 zł | 28 | 40 | 24 | 8 | 185 |
| | Od 1400 zł do 1999 zł | 24 | 39 | 30 | 7 | 154 |
| | 2000 zł i więcej | 22 | 31 | 45 | 2 | 183 |
| Ocena własnych war. mater. | Złe | 21 | 40 | 28 | 11 | 81 |
| | Średnie | 25 | 40 | 22 | 13 | 418 |
| | Dobre | 30 | 35 | 30 | 5 | 605 |
| Udział w prakt. religijnych | Kilka razy w tygodniu | 55 | 28 | 10 | 7 | 42 |
| | Raz w tygodniu | 34 | 39 | 19 | 9 | 500 |
| | 1-2 razy w miesiącu | 24 | 38 | 28 | 11 | 170 |
| | Kilka razy w roku | 20 | 37 | 37 | 6 | 257 |
| | W ogóle nie uczestniczy | 14 | 32 | 42 | 12 | 126 |
| Poglądy polityczne | Lewica | 10 | 42 | 44 | 4 | 171 |
| | Centrum | 17 | 41 | 34 | 8 | 281 |
| | Prawica | 50 | 29 | 15 | 6 | 343 |
| | Trudno powiedzieć | 21 | 39 | 26 | 15 | 309 |

Tabela 7

| | | Jak określił(a)by Pan(i) sytuację na rynku pracy w Pana(i) miejscowości lub w okolicy? Czy, Pana(i) zdaniem, obecnie: | | | | | Liczba osób |
|-----------------------------|---|---|--|---------------------------------------|--------------------------------|-------------------|-------------|
| | | bez większych problemów można znaleźć odpowiednią pracę | można wprawdzie znaleźć jakąś pracę, ale trudno jest o pracę odpowiednią | trudno jest znaleźć jakąkolwiek pracę | nie można znaleźć żadnej pracy | Trudno powiedzieć | |
| | | % | % | % | % | % | |
| Ogółem | | 6 | 45 | 37 | 8 | 4 | 1103 |
| Płeć | Mężczyźni | 7 | 45 | 36 | 7 | 4 | 524 |
| | Kobiety | 4 | 45 | 37 | 9 | 4 | 579 |
| Wiek | 18-24 lata | 6 | 58 | 31 | 3 | 3 | 115 |
| | 25-34 | 9 | 56 | 29 | 5 | 1 | 208 |
| | 35-44 | 10 | 53 | 30 | 5 | 3 | 199 |
| | 45-54 | 5 | 42 | 37 | 13 | 3 | 163 |
| | 55-64 | 2 | 37 | 47 | 10 | 4 | 195 |
| | 65 lat i więcej | 3 | 31 | 44 | 14 | 9 | 223 |
| Miejsce zamieszkania | Wieś | 3 | 38 | 45 | 12 | 2 | 443 |
| | Miasto do 19 999 | 4 | 35 | 47 | 12 | 2 | 144 |
| | 20 000 - 99 999 | 6 | 48 | 36 | 6 | 4 | 219 |
| | 100 000 - 499 999 | 6 | 56 | 28 | 4 | 6 | 174 |
| | 500 000 i więcej mieszk. | 17 | 63 | 10 | 3 | 7 | 123 |
| Wykształcenie | Podstawowe / gimnazjalne | 4 | 32 | 46 | 13 | 5 | 224 |
| | Zasadnicze zawodowe | 3 | 43 | 43 | 8 | 3 | 270 |
| | Średnie | 8 | 47 | 33 | 8 | 4 | 333 |
| | Wyższe | 7 | 56 | 27 | 6 | 4 | 276 |
| Grupa społeczna i zawodowa | Kadra kier., spec. z wyższym wyksz. | 8 | 55 | 30 | 4 | 2 | 123 |
| | Średni personel, technicy | 7 | 49 | 32 | 7 | 5 | 49 |
| | Pracownicy adm.-biurowi | 7 | 65 | 24 | 3 | 3 | 68 |
| | Pracownicy usług | 7 | 46 | 43 | 4 | | 82 |
| | Robotnicy wykwalifikowani | 6 | 57 | 30 | 5 | 2 | 143 |
| | Robotnicy niewykwalifik. | 8 | 51 | 31 | 10 | | 45 |
| | Rolnicy | | 48 | 36 | 16 | | 40 |
| | Pracujący na własny rach. | 17 | 59 | 14 | 7 | 3 | 58 |
| | Bezrobotni | 2 | 28 | 55 | 15 | | 48 |
| | Emeryci | 1 | 34 | 44 | 12 | 8 | 241 |
| | Renciści | 5 | 21 | 44 | 20 | 9 | 78 |
| | Uczniowie i studenci | 10 | 52 | 33 | 1 | 3 | 71 |
| | Gospodynie domowe i inni | 4 | 33 | 52 | 7 | 4 | 57 |
| Pracuje w: | inst. państw., publicznej | 5 | 47 | 41 | 6 | 1 | 150 |
| | spółce właścicieli prywatnych i państwa | 7 | 58 | 29 | 6 | | 117 |
| | sekt. pryw. poza rolnict. | 10 | 57 | 26 | 4 | 3 | 306 |
| | prywatnym gosp. rolnym | 3 | 47 | 30 | 17 | 3 | 39 |
| Dochody na jedną osobę | Do 649 zł | 5 | 34 | 43 | 16 | 2 | 135 |
| | Od 650 zł do 999 zł | 2 | 45 | 39 | 13 | 1 | 159 |
| | Od 1000 zł do 1399 zł | 3 | 38 | 45 | 9 | 4 | 185 |
| | Od 1400 zł do 1999 zł | 5 | 51 | 34 | 5 | 5 | 154 |
| | 2000 zł i więcej | 14 | 54 | 24 | 6 | 3 | 183 |
| Ocena własnych war. mater. | Złe | | 23 | 53 | 18 | 5 | 81 |
| | Średnie | 3 | 42 | 41 | 10 | 4 | 418 |
| | Dobre | 8 | 50 | 32 | 6 | 4 | 605 |
| Udział w prakt. religijnych | Kilka razy w tygodniu | 5 | 47 | 26 | 19 | 3 | 42 |
| | Raz w tygodniu | 4 | 41 | 43 | 8 | 4 | 500 |
| | 1-2 razy w miesiącu | 5 | 42 | 38 | 11 | 4 | 170 |
| | Kilka razy w roku | 7 | 52 | 31 | 7 | 3 | 257 |
| | W ogóle nie uczestniczy | 10 | 54 | 25 | 5 | 6 | 126 |
| Poglądy polityczne | Lewica | 8 | 50 | 29 | 9 | 4 | 171 |
| | Centrum | 7 | 45 | 40 | 6 | 3 | 281 |
| | Prawica | 5 | 47 | 36 | 7 | 4 | 343 |
| | Trudno powiedzieć | 5 | 41 | 39 | 11 | 4 | 309 |

Tabela 8

| | | Czy liczy się Pan(i) z możliwością utraty obecnej pracy (zwolnienia, bankructwa, upadku, likwidacji zakładu, gospodarstwa itp.)? | | | Liczba osób |
|-----------------------------|---|--|-----|-------------------|----------------|
| | | Tak | Nie | Trudno powiedzieć | |
| | | % | % | % | |
| Ogółem | | 31 | 67 | 2 | 612 |
| Płeć | Mężczyźni | 28 | 70 | 1 | 324 |
| | Kobiety | 33 | 64 | 3 | 288 |
| Wiek | 18-24 lata | 35 | 63 | 2 | 38 |
| | 25-34 | 31 | 68 | 1 | 179 |
| | 35-44 | 35 | 63 | 2 | 168 |
| | 45-54 | 30 | 67 | 3 | 134 |
| | 55-64 | 18 | 78 | 4 | 81 |
| | 65 lat i więcej | 38 | 62 | | 13 |
| Miejsce zamieszkania | Wieś | 29 | 69 | 2 | 219 |
| | Miasto do 19 999 | 35 | 64 | 1 | 82 |
| | 20 000 - 99 999 | 28 | 71 | 2 | 130 |
| | 100 000 - 499 999 | 36 | 62 | 1 | 110 |
| | 500 000 i więcej mieszk. | 28 | 68 | 4 | 71 |
| Wykształcenie | Podstawowe / gimnazjalne | 30 | 70 | | 42 |
| | Zasadnicze zawodowe | 36 | 61 | 3 | 156 |
| | Średnie | 32 | 66 | 3 | 197 |
| | Wyższe | 26 | 73 | 1 | 218 |
| Grupa społeczna i zawodowa | Kadra kier., spec. z wyższym wyksz. | 28 | 70 | 1 | 121 |
| | Średni personel, technicy | 32 | 68 | | 48 |
| | Pracownicy adm.-biurowi | 31 | 66 | 3 | 68 |
| | Pracownicy usług | 41 | 57 | 2 | 82 |
| | Robotnicy wykwalifikowani | 34 | 63 | 3 | 143 |
| | Robotnicy niewykwalifik. | 38 | 59 | 2 | 45 |
| | Rolnicy | 6 | 94 | | 38 |
| | Pracujący na własny rach. | 22 | 74 | 4 | 58 |
| Pracuje w: | inst. państw., publicznej | 27 | 73 | 1 | 150 |
| | spółce właścicieli prywatnych i państwa | 40 | 57 | 3 | 117 |
| | sekt. prywat. poza rolnict. | 32 | 65 | 3 | 305 |
| | prywatnym gosp. rolnym | 6 | 94 | | 39 |
| Dochody na jedną osobę | Do 649 zł | 49 | 49 | 2 | 60 |
| | Od 650 zł do 999 zł | 37 | 63 | | 79 |
| | Od 1000 zł do 1399 zł | 36 | 61 | 3 | 103 |
| | Od 1400 zł do 1999 zł | 28 | 69 | 3 | 88 |
| | 2000 zł i więcej | 24 | 76 | | 124 |
| Ocena własnych war. mater. | Złe | 48 | 52 | | 28 |
| | Średnie | 40 | 58 | 3 | 211 |
| | Dobre | 24 | 74 | 2 | 374 |
| Udział w prakt. religijnych | Kilka razy w tygodniu | 30 | 70 | | 14 |
| | Raz w tygodniu | 26 | 72 | 2 | 264 |
| | 1-2 razy w miesiącu | 35 | 62 | 3 | 94 |
| | Kilka razy w roku | 32 | 67 | 1 | 162 |
| | W ogóle nie uczestniczy | 39 | 60 | 1 | 70 |
| Poglądy polityczne | Lewica | 34 | 65 | 1 | 95 |
| | Centrum | 28 | 71 | 1 | 172 |
| | Prawica | 28 | 70 | 1 | 193 |
| | Trudno powiedzieć | 34 | 62 | 4 | 151 |