

Oceny instytucji publicznych

Przedruk i rozpowszechnianie
tej publikacji **w całości** dozwolone
wyłącznie za zgodą CBOS.
Wykorzystanie **fragmentów**
oraz danych empirycznych
wymaga podania źródła

Znak jakości przyznany CBOS przez Organizację Firm Badania Opinii i Rynku 14 stycznia 2016 roku



Fundacja Centrum Badania Opinii Społecznej
ul. Świętojerska 5/7, 00-236 Warszawa
e-mail: sekretariat@cbos.pl; info@cbos.pl
<http://www.cbos.pl>
(48 22) 629 35 69

Co miesiąc pytamy ankietowanych o opinie na temat działalności parlamentu i prezydenta, a ostatnio również Trybunału Konstytucyjnego, który pozostaje w centrum toczącego się w Polsce sporu politycznego. W maju¹ – po raz pierwszy w naszych badaniach – sprawdziliśmy też, jak oceniana jest działalność Sądu Najwyższego, który pod koniec ubiegłego miesiąca zabrał głos w sprawie Trybunału.

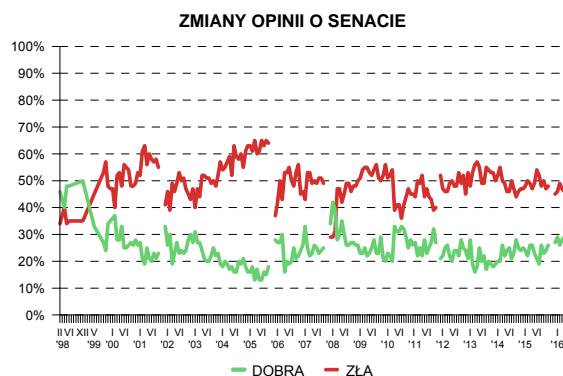
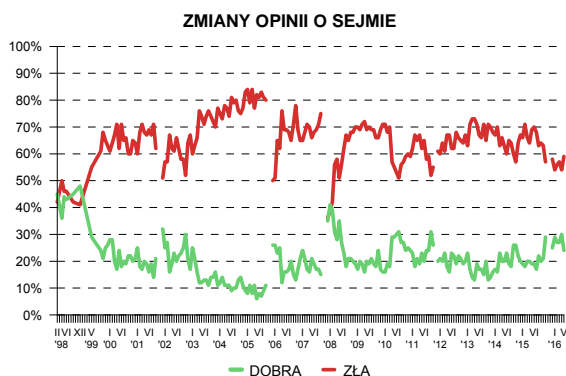
OCENY DZIAŁALNOŚCI PARLAMENTU

W maju notowania parlamentu, zwłaszcza izby niższej, są gorsze niż przed miesiącem. Od kwietnia wzrósł odsetek respondentów niezadowolonych z działalności Sejmu (o 5 punktów procentowych, do 59%), jednocześnie w porównywalnym zakresie zmniejszył się odsetek tych, którzy dobrze oceniają pracę posłów (spadek o 6 punktów, do 24%). W mniejszym stopniu pogorszyły się opinie o pracy izby wyższej, o której złe zdanie ma obecnie niemal połowa Polaków (48%, wzrost o 2 punkty), a dobre – ponad jedna czwarta (26%, spadek o 3 punkty).

Tabela 1

Oceniane instytucje	Oceny	Wskazania respondentów według terminów badań													Zmiany IV – V '16
		2015								2016					
		V	VI	VII	VIII	IX	X	XI	XII	I	II	III	IV	V	
w procentach															
Sejm	dobra	19	19	17	22	20	21	29	25	29	27	27	30	24	-6
	zła	69	70	68	63	64	63	57	58	54	56	57	54	59	+5
	Trudno powiedzieć	12	11	15	15	16	16	14	17	17	17	16	16	17	+1
Senat	dobra	23	21	19	26	23	24	26	27	29	26	28	29	26	-3
	zła	49	54	52	48	50	47	48	45	46	49	47	46	48	+2
	Trudno powiedzieć	28	25	29	26	27	29	26	28	25	25	25	25	26	+1

¹ Badanie „Aktualne problemy i wydarzenia” (312) przeprowadzono metodą wywiadów bezpośrednich (face-to-face) wspomaganym komputerowo (CAPI) w dniach 5–12 maja 2016 roku na liczącej 1100 osób reprezentatywnej próbie losowej dorosłych mieszkańców Polski.



Działalność izby niższej relatywnie częściej niż inni dobrze oceniają najmlodszy ankietowani (w wieku od 18 do 24 lat), osoby uczestniczące w praktykach religijnych kilka razy w tygodniu, respondenci deklarujący prawicowe poglądy polityczne i badani, którzy w ewentualnych wyborach parlamentarnych zagłosowaliby na PiS. Stosunkowo wysoki poziom niezadowolenia z działalności Sejmu rejestrujemy natomiast wśród mieszkańców największych aglomeracji, respondentów źle oceniających własne warunki materialne, uczestniczących w praktykach religijnych kilka razy w roku lub w ogóle niepraktykujących, a ponadto osób identyfikujących się z lewicą lub centrum oraz wśród zwolenników PO i Nowoczesnej.

Tabela 2

Elektoraty partyjne określone na podstawie deklaracji głosowania w ewentualnych wyborach parlamentarnych	Oceny działalności Sejmu		
	dobra	zła	Trudno powiedzieć
	w procentach		
PiS	56	27	17
Kukiz'15	22	63	15
PO	14	79	7
Nowoczesna	10	85	6
Niezdecydowani, czy wziąć udział w wyborach	18	55	27
Niezamierzający głosować	12	62	26

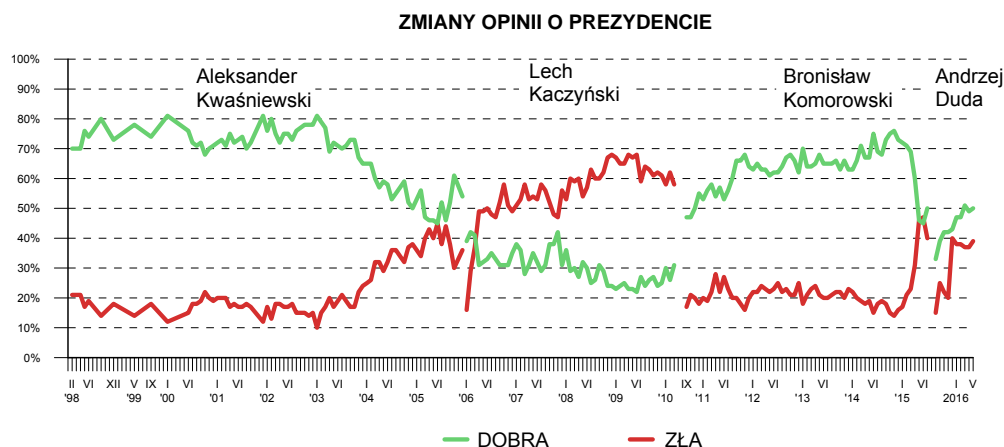
OCENY DZIAŁALNOŚCI PREZYDENTA

W ciągu ostatnich pięciu miesięcy notowania głowy państwa pozostają stabilne. W maju co drugi badany (50%) deklaruje zadowolenie z prezydentury Andrzeja Dudy, natomiast krytykuje ją niemal dwie piąte (39%).

Tabela 3

Oceny działalności prezydenta	Wskazania respondentów według terminów badań													Zmiany IV – V '16
	2015								2016					
	V	VI	VII	VIII	IX	X	XI	XII	I	II	III	IV	V	
	w procentach													
Dobra	46	45	50	33	39	42	42	43	47	47	51	49	50	+1
Zła	46	47	40	15	25	22	20	40	38	38	37	37	39	+2
Trudno powiedzieć	8	8	10	52	36	36	38	17	15	15	12	14	11	-3

Do lipca 2015 roku oceny dotyczyły prezydenta Bronisława Komorowskiego



Pozytywnie o prezydenturze Andrzeja Dudy częściej niż inni wypowiadają się najmlodszy respondenci (od 18 do 24 roku życia), osoby mające wykształcenie podstawowe lub gimnazjalne, badani z gospodarstw domowych o najniższych dochodach *per capita*, uczestniczący w praktykach religijnych przynajmniej raz w tygodniu, identyfikujący się z prawicą, a spośród elektoratów partyjnych – zwolennicy PiS. Z kolei niezadowolenie z działalności głowy państwa wyrażają przede wszystkim mieszkańcy największych miast, respondenci mający wyższe wykształcenie, uzyskujący najwyższe dochody na osobę w rodzinie, niepraktykujący religijnie (lub praktykujący sporadycznie), deklarujący lewicowe lub centrowe poglądy polityczne, a także sympatycy PO i Nowoczesnej.

Tabela 4

Elektoraty partyjne określone na podstawie deklaracji głosowania w ewentualnych wyborach parlamentarnych	Oceny działalności prezydenta Andrzeja Dudy		
	dobra	zła	Trudno powiedzieć
	w procentach		
PiS	94	2	4
Kukiz'15	47	43	10
PO	20	69	10
Nowoczesna	12	79	9
Niezdecydowani, czy wziąć udział w wyborach	48	33	20
Niezamierzający głosować	44	40	16

W ogromnej większości zadowoleni z prezydentury Andrzeja Dudy są jego wyborcy z II tury wyborów prezydenckich, natomiast trzy czwarte ówczesnych zwolenników Bronisława Komorowskiego ocenia ją negatywnie. Wśród niegłosujących dobre i złe opinie się równoważą.

Tabela 5

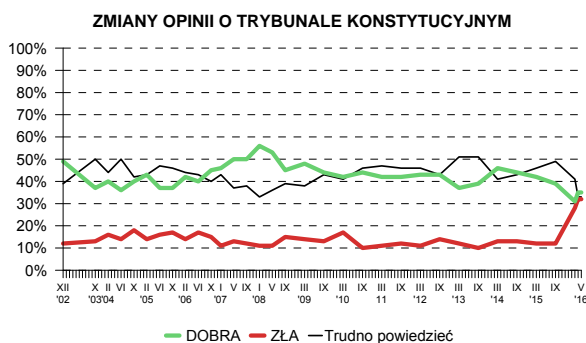
Elektoraty w II turze wyborów prezydenckich w 2015 roku	Oceny działalności prezydenta Andrzeja Dudy		
	dobra	zła	Trudno powiedzieć
	w procentach		
Głosujący na Andrzeja Dudę	84	10	7
Głosujący na Bronisława Komorowskiego	14	76	10
Niegłosujący	43	42	16

OCENY DZIAŁALNOŚCI TRYBUNAŁU KONSTYTUCYJNEGO I SĄDU NAJWYŻSZEGO

Zarejestrowane w maju opinie o działalności Trybunału Konstytucyjnego są identyczne z kwietniowymi, co oznacza, że Polacy są w dalszym ciągu podzieleni w postrzeganiu tej instytucji, która ze względu na to, że znalazła się w centrum politycznego konfliktu, utraciła część zaufania społecznego i zyskała znaczną grupę krytyków. Działalność TK ocenia pozytywnie ponad jedna trzecia badanych (35%), negatywnie – niespełna jedna trzecia (32%), a 33% nie ma wyrobionego zdania o tej instytucji.

Tabela 6

Oceny działalności Trybunału Konstytucyjnego	Oceny	Wskazania respondentów według terminów badań													Zmiany IV – V '16
		III '11	IX '11	III '12	IX '12	III '13	IX '13	III '14	IX '14	III '15	IX '15	III '16	IV '16	V '16	
		w procentach													
	dobra	42	42	43	43	37	39	46	44	42	39	31	35	35	0
	zła	11	12	11	14	12	10	13	13	12	12	28	32	32	0
	Trudno powiedzieć	47	46	46	43	51	51	41	43	46	49	41	33	33	0

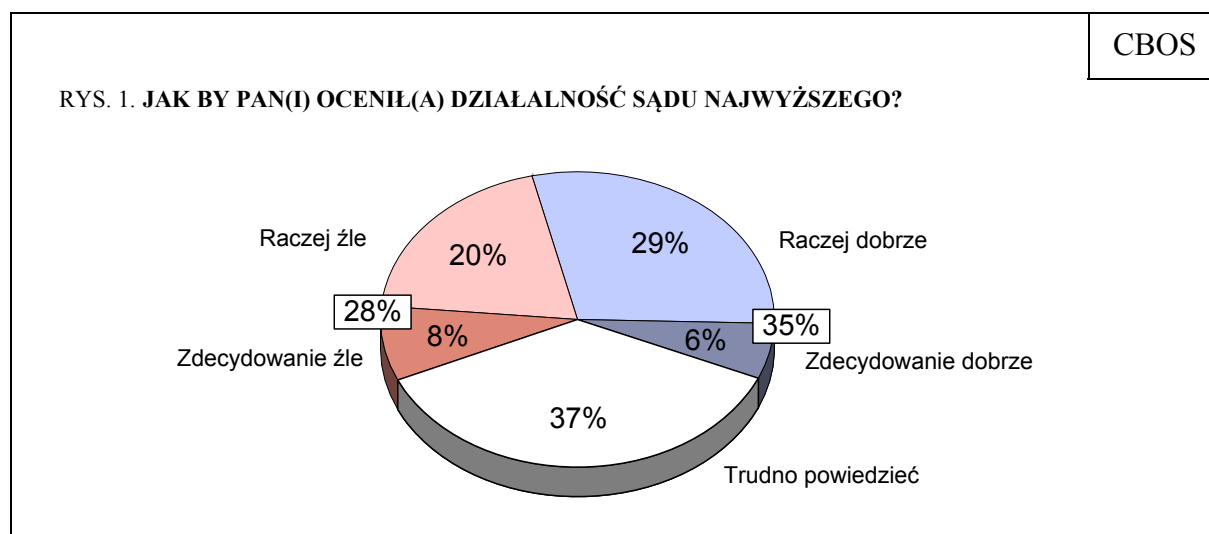


Dobrym ocenom działalności Trybunału Konstytucyjnego wyraźnie sprzyja młody wiek ankietowanych (18–24 lata), wyższe wykształcenie, lewicowe lub centrowe poglądy polityczne, natomiast negatywne opinie o TK relatywnie często wyrażają badani mający od 45 do 54 lat, a także respondenci o prawicowej orientacji politycznej. W potencjalnych elektoratach pozytywnie o Trybunale wypowiadają się na ogół zwolennicy Nowoczesnej i PO, natomiast głosy krytyki są najczęstsze wśród sympatyków PiS i ruchu Kukiz'15.

Tabela 7

Elektoraty partyjne określone na podstawie deklaracji głosowania w ewentualnych wyborach parlamentarnych	Oceny działalności Trybunału Konstytucyjnego		
	dobra	zła	Trudno powiedzieć
	w procentach		
Nowoczesna	59	20	21
PO	50	27	24
Kukiz'15	33	44	23
PiS	25	49	26
Niezdecydowani, czy wziąć udział w wyborach	37	24	40
Niezamierzający głosować	25	28	48

W maju, po raz pierwszy w naszych badaniach, poddaliśmy ocenie funkcjonowanie Sądu Najwyższego. W ostatnim czasie Zgromadzenie Ogólne Sędziów Sądu Najwyższego podjęło uchwałę, w której zaleca respektowanie wydanych, a nieopublikowanych wyroków Trybunału Konstytucyjnego, co sprawiło, że SN stał się w pewnym stopniu stroną politycznego konfliktu. Opinie o działalności Sądu Najwyższego są podzielone. Ponad jedna trzecia badanych (35%) ocenia ją pozytywnie, a ponad jedna czwarta (28%) – negatywnie. Niemal dwie piąte respondentów (37%) nie potrafi ocenić funkcjonowania tej instytucji.



Zróżnicowania opinii na temat działalności Sądu Najwyższego kształtują się podobnie jak w przypadku Trybunału Konstytucyjnego – pozytywnym ocenom sprzyja młody wiek, wyższe wykształcenie, zamieszkiwanie w największych aglomeracjach, lewicowe lub centrowe poglądy polityczne, a także popieranie Nowoczesnej lub PO. Stosunkowo bardziej krytyczni w odbiorze tej instytucji są badani mający od 45 do 54 lat, z wykształceniem zasadniczym zawodowym, a także praktykujący religijnie kilka razy w tygodniu, identyfikujący się z prawicą oraz zaliczający się do elektoratu ruchu Pawła Kukiza lub PiS.

Tabela 8

Elektoraty partyjne określone na podstawie deklaracji głosowania w ewentualnych wyborach parlamentarnych	Oceny działalności Sądu Najwyższego		
	dobra	zła	Trudno powiedzieć
	w procentach		
Nowoczesna	48	24	28
PO	44	25	31
Kukiz'15	31	35	34
PiS	33	34	33
Niezdecydowani, czy wziąć udział w wyborach	29	22	50
Niezamierzający głosować	27	30	43

Ogólnie rzecz biorąc, nastawienie do obu instytucji jest silnie skorelowane. Badani, którzy dobrze oceniają działalność Trybunału Konstytucyjnego, chwala również funkcjonowanie Sądu Najwyższego; podobnie jest, jeśli chodzi o opinie negatywne.

Tabela 9

Oceny działalności Trybunału Konstytucyjnego	Oceny działalności Sądu Najwyższego		
	dobra	zła	Trudno powiedzieć
	w procentach		
Dobra	74	12	15
Zła	19	62	19
Trudno powiedzieć	9	13	78



W maju pogorszyły się opinie o działalności parlamentu, zwłaszcza izby niższej, której oceny są obecnie najgorsze w bieżącej kadencji. Nie zmieniły się istotnie notowania głowy państwa, które od początku roku pozostają stabilne, co może wskazywać, że podział na zadowolonych i niezadowolonych z prezydentury Andrzeja Dudy już w znacznym stopniu

się utrwalił. Takie same jak przed miesiącem są oceny działalności Trybunału Konstytucyjnego, w odbiorze którego Polacy są nadal bardzo podzieleni. Znacznie zróżnicowane i w dużym stopniu skorelowane z nastawieniem do TK są opinie o funkcjonowaniu Sądu Najwyższego, który wprawdzie częściej jest chwalony niż krytykowany, jednak przewaga ta jest niewielka.

Opracował

Michał FELIKSIAK

Tabela 1

		Jak by Pan(i) ocenił(a) działalność Sejmu?			Liczba osób
		Dobrze	Źle	Trudno powiedzieć	
		%	%	%	
Ogółem		24	59	17	1097
Płeć	Mężczyźni	25	62	13	520
	Kobiety	23	56	21	576
Wiek	18-24 lata	31	44	26	113
	25-34	27	55	18	209
	35-44	20	62	18	200
	45-54	23	66	11	161
	55-64	23	63	14	194
	65 lat i więcej	22	58	20	220
Miejsce zamieszkania	Wieś	26	55	19	438
	Miasto do 19 999	29	57	14	127
	20 000 - 99 999	25	59	16	231
	100 000 - 499 999	18	61	20	188
Wykształcenie	500 000 i więcej mieszk.	18	70	12	113
	Podstawowe / gimnazjalne	23	46	31	222
	Zasadnicze zawodowe	25	59	17	267
	Średnie	25	61	15	332
Grupa społeczna i zawodowa	Wyższe	24	66	10	275
	Kadra kier., spec. z wyższym wyksz.	25	63	12	132
	Średni personel, technicy	30	57	13	33
	Pracownicy adm.-biurowi	25	62	13	67
	Pracownicy usług	29	67	3	68
	Robotnicy wykwalifikowani	16	61	24	114
	Robotnicy niewykwalifik.	31	43	26	42
	Rolnicy	30	51	20	58
	Pracujący na własny rach.	22	72	7	57
	Bezrobotni	24	59	17	68
	Emeryci	21	60	18	255
	Renciści	21	54	24	65
	Pracuje w:	Uczniowie i studenci	32	39	30
Gospodynie domowe i inni		23	62	15	65
inst. państw., publicznej		26	66	8	156
spółce właścicieli prywatnych i państwa		20	64	17	88
sekt. prywat. poza rolnict.		25	58	17	270
Dochody na jedną osobę	prywatnym gosp. rolnym	25	54	21	66
	Do 649 zł	26	54	21	147
	Od 650 zł do 999 zł	27	54	19	148
	Od 1000 zł do 1399 zł	30	55	15	187
	Od 1400 zł do 1999 zł	20	64	16	153
Ocena własnych war. mater.	2000 zł i więcej	25	68	7	171
	Źłe	14	69	17	107
	Średnie	22	58	20	425
Udział w prakt. religijnych	Dobre	28	57	15	565
	Kilka razy w tygodniu	49	35	15	56
	Raz w tygodniu	29	54	17	504
	1-2 razy w miesiącu	21	62	17	174
	Kilka razy w roku	17	68	16	219
Poglądy polityczne	W ogóle nie uczestniczy	10	67	23	132
	Lewica	14	83	3	175
	Centrum	17	69	14	281
	Prawica	43	43	14	352
	Trudno powiedzieć	14	52	34	281

Tabela 2

		Jak by Pan(i) ocenił(a) działalność Senatu?			Liczba osób
		Dobrze	Źle	Trudno powiedzieć	
		%	%	%	
Ogółem		26	48	26	1097
Płeć	Mężczyźni	29	52	19	520
	Kobiety	23	44	32	576
Wiek	18-24 lata	31	40	29	113
	25-34	28	47	25	209
	35-44	23	50	27	200
	45-54	25	58	18	161
	55-64	25	49	25	194
	65 lat i więcej	26	44	30	220
Miejsce zamieszkania	Wieś	26	47	26	438
	Miasto do 19 999	30	51	19	127
	20 000 - 99 999	30	47	24	231
	100 000 - 499 999	20	48	32	188
	500 000 i więcej mieszk.	23	50	28	113
Wykształcenie	Podstawowe / gimnazjalne	24	39	37	222
	Zasadnicze zawodowe	25	54	22	267
	Średnie	29	47	25	332
	Wyższe	25	52	23	275
Grupa społeczna i zawodowa	Kadra kier., spec. z wyższym wyksz.	28	46	26	132
	Średni personel, technicy	35	48	17	33
	Pracownicy adm.-biurowi	24	53	23	67
	Pracownicy usług	35	54	12	68
	Robotnicy wykwalifikowani	18	55	26	114
	Robotnicy niewykwalifik.	33	34	33	42
	Rolnicy	27	43	29	58
	Pracujący na własny rach.	24	55	21	57
	Bezrobotni	21	56	23	68
	Emeryci	23	49	28	255
	Renciści	29	36	36	65
	Uczniowie i studenci	33	32	35	74
	Gospodynie domowe i inni	24	55	21	65
Pracuje w:	inst. państw., publicznej	24	57	19	156
	spółce właścicieli prywatnych i państwa	25	53	23	88
	sekt. pryw. poza rolnict.	29	45	25	270
	prywatnym gosp. rolnym	23	45	31	66
Dochody na jedną osobę	Do 649 zł	25	45	29	147
	Od 650 zł do 999 zł	29	48	23	148
	Od 1000 zł do 1399 zł	32	42	26	187
	Od 1400 zł do 1999 zł	21	51	28	153
	2000 zł i więcej	32	51	17	171
Ocena własnych war. mater.	Źłe	16	58	27	107
	Średnie	23	47	30	425
	Dobre	30	47	23	565
Udział w prakt. religijnych	Kilka razy w tygodniu	48	31	20	56
	Raz w tygodniu	32	42	26	504
	1-2 razy w miesiącu	23	50	27	174
	Kilka razy w roku	20	54	27	219
	W ogóle nie uczestniczy	9	65	25	132
Poglądy polityczne	Lewica	15	70	15	175
	Centrum	21	56	23	281
	Prawica	44	34	22	352
	Trudno powiedzieć	15	45	41	281

Tabela 3

		Jak by Pan(i) ocenił(a) działalność prezydenta Andrzeja Dudy?			Liczba osób
		Dobrze	Źle	Trudno powiedzieć	
		%	%	%	
Ogółem		50	39	11	1099
Płeć	Mężczyźni	51	39	10	521
	Kobiety	49	38	13	578
Wiek	18-24 lata	63	29	9	113
	25-34	49	37	13	210
	35-44	40	42	18	200
	45-54	50	42	8	163
	55-64	48	42	10	194
	65 lat i więcej	54	37	9	219
Miejsce zamieszkania	Wieś	58	31	12	439
	Miasto do 19 999	48	44	8	128
	20 000 - 99 999	47	41	12	230
	100 000 - 499 999	45	43	12	188
	500 000 i więcej mieszk.	35	51	14	114
Wykształcenie	Podstawowe / gimnazjalne	60	27	13	223
	Zasadnicze zawodowe	53	34	13	269
	Średnie	48	42	11	332
	Wyższe	41	50	9	275
Grupa społeczna i zawodowa	Kadra kier., spec. z wyższym wyksz.	40	48	12	132
	Średni personel, technicy	61	36	3	33
	Pracownicy adm.-biurowi	39	46	15	67
	Pracownicy usług	46	48	6	69
	Robotnicy wykwalifikowani	51	31	18	114
	Robotnicy niewykwalifik.	61	19	21	42
	Rolnicy	63	27	10	59
	Pracujący na własny rach.	36	57	7	57
	Bezrobotni	58	30	12	68
	Emeryci	51	39	10	255
	Renciści	53	33	14	66
	Uczniowie i studenci	60	30	10	74
	Gospodynie domowe i inni	44	47	10	65
Pracuje w:	inst. państw., publicznej	52	39	8	157
	spółce właścicieli prywatnych i państwa	38	49	13	88
	sekt. pryw. poza rolnict.	46	40	13	270
	prywatnym gosp. rolnym	56	29	15	67
Dochody na jedną osobę	Do 649 zł	62	24	14	147
	Od 650 zł do 999 zł	51	32	17	149
	Od 1000 zł do 1399 zł	56	37	7	186
	Od 1400 zł do 1999 zł	47	45	8	153
	2000 zł i więcej	41	52	7	171
Ocena własnych war. mater.	Źłe	52	39	8	108
	Średnie	50	35	14	425
	Dobre	49	41	10	566
Udział w prakt. religijnych	Kilka razy w tygodniu	69	20	11	56
	Raz w tygodniu	60	31	9	506
	1-2 razy w miesiącu	52	36	13	174
	Kilka razy w roku	36	48	16	219
	W ogóle nie uczestniczy	25	62	13	132
Poglądy polityczne	Lewica	28	68	4	174
	Centrum	41	47	12	281
	Prawica	72	23	5	352
	Trudno powiedzieć	44	33	23	282

Tabela 4

		Jak by Pan(i) ocenił(a) działalność Trybunału Konstytucyjnego?			Liczba osób
		Dobrze	Źle	Trudno powiedzieć	
		%	%	%	
Ogółem		35	32	33	1093
Płeć	Mężczyźni	39	37	24	519
	Kobiety	32	27	41	574
Wiek	18-24 lata	45	20	34	113
	25-34	39	34	27	208
	35-44	32	29	39	198
	45-54	34	40	26	161
	55-64	34	34	33	194
	65 lat i więcej	32	30	38	220
Miejsce zamieszkania	Wieś	34	27	38	437
	Miasto do 19 999	37	32	31	127
	20 000 - 99 999	36	34	30	230
	100 000 - 499 999	32	36	31	187
	500 000 i więcej mieszk.	39	36	25	113
Wykształcenie	Podstawowe / gimnazjalne	28	21	50	223
	Zasadnicze zawodowe	30	36	33	266
	Średnie	36	36	28	332
	Wyższe	45	31	24	272
Grupa społeczna i zawodowa	Kadra kier., spec. z wyższym wyksz.	44	30	26	129
	Średni personel, technicy	28	43	29	33
	Pracownicy adm.-biurowi	33	32	35	67
	Pracownicy usług	36	41	23	67
	Robotnicy wykwalifikowani	28	34	38	114
	Robotnicy niewykwalifik.	22	46	32	42
	Rolnicy	30	34	36	58
	Pracujący na własny rach.	45	38	16	57
	Bezrobotni	37	28	35	68
	Emeryci	32	29	38	255
	Renciści	32	29	39	65
	Uczniowie i studenci	46	19	35	74
	Gospodynie domowe i inni	41	28	32	65
Pracuje w:	inst. państw., publicznej	36	37	27	154
	spółce właścicieli prywatnych i państwa	40	34	27	88
	sekt. pryw. poza rolnict.	34	35	31	268
	prywatnym gosp. rolnym	27	38	34	66
Dochody na jedną osobę	Do 649 zł	33	32	35	145
	Od 650 zł do 999 zł	33	27	40	148
	Od 1000 zł do 1399 zł	33	30	37	187
	Od 1400 zł do 1999 zł	29	42	29	153
	2000 zł i więcej	50	31	19	169
Ocena własnych war. mater.	Źłe	26	29	45	107
	Średnie	32	33	35	425
	Dobre	40	31	29	562
Udział w prakt. religijnych	Kilka razy w tygodniu	31	32	37	56
	Raz w tygodniu	34	35	30	500
	1-2 razy w miesiącu	37	26	37	174
	Kilka razy w roku	36	30	34	219
	W ogóle nie uczestniczy	37	28	35	132
Poglądy polityczne	Lewica	53	31	16	175
	Centrum	43	29	27	280
	Prawica	32	42	25	351
	Trudno powiedzieć	21	21	58	280

Tabela 5

		Jak by Pan(i) ocenił(a) działalność Sądu Najwyższego?			Liczba osób
		Dobrze	Źle	Trudno powiedzieć	
		%	%	%	
Ogółem		35	28	37	1095
Płeć	Mężczyźni	38	34	28	519
	Kobiety	31	24	45	576
Wiek	18-24 lata	51	9	39	113
	25-34	39	28	33	209
	35-44	33	29	39	198
	45-54	31	37	32	163
	55-64	31	33	36	193
	65 lat i więcej	29	27	44	219
Miejsce zamieszkania	Wieś	35	26	39	439
	Miasto do 19 999	36	32	32	127
	20 000 - 99 999	37	30	33	230
	100 000 - 499 999	27	31	41	187
	500 000 i więcej mieszk.	40	24	35	113
Wykształcenie	Podstawowe / gimnazjalne	28	22	50	223
	Zasadnicze zawodowe	29	35	36	268
	Średnie	36	29	35	331
	Wyższe	43	26	31	273
Grupa społeczna i zawodowa	Kadra kier., spec. z wyższym wyksz.	42	28	29	129
	Średni personel, technicy	21	43	37	33
	Pracownicy adm.-biurowi	38	20	42	67
	Pracownicy usług	43	25	32	67
	Robotnicy wykwalifikowani	27	34	38	114
	Robotnicy niewykwalifik.	40	33	27	42
	Rolnicy	24	34	42	59
	Pracujący na własny rach.	36	35	29	57
	Bezrobotni	41	29	30	68
	Emeryci	28	28	44	254
	Renciści	26	39	35	66
	Uczniowie i studenci	53	7	40	74
	Gospodynie domowe i inni	36	23	41	65
Pracuje w:	inst. państw., publicznej	36	28	36	155
	spółce właścicieli prywatnych i państwa	36	29	35	88
	sekt. pryw. poza rolnict.	37	32	32	268
	prywatnym gosp. rolnym	25	35	40	67
Dochody na jedną osobę	Do 649 zł	37	25	38	147
	Od 650 zł do 999 zł	33	29	37	149
	Od 1000 zł do 1399 zł	33	28	39	187
	Od 1400 zł do 1999 zł	31	31	38	153
	2000 zł i więcej	43	31	27	169
Ocena własnych war. mater.	Źłe	25	31	45	108
	Średnie	32	27	41	425
	Dobre	38	29	33	563
Udział w prakt. religijnych	Kilka razy w tygodniu	36	35	30	56
	Raz w tygodniu	34	29	37	501
	1-2 razy w miesiącu	35	25	40	174
	Kilka razy w roku	35	24	41	220
	W ogóle nie uczestniczy	34	31	34	131
Poglądy polityczne	Lewica	48	28	25	175
	Centrum	41	26	33	280
	Prawica	35	35	30	350
	Trudno powiedzieć	21	21	58	281