

Nastroje społeczne w maju

Przedruk i rozpowszechnianie
tej publikacji **w całości** dozwolone
wyłącznie za zgodą CBOS.
Wykorzystanie **fragmentów**
oraz danych empirycznych
wymaga podania źródła

Znak jakości przyznany CBOS przez Organizację Firm Badania Opinii i Rynku 14 stycznia 2016 roku



Fundacja Centrum Badania Opinii Społecznej
ul. Świętojerska 5/7, 00-236 Warszawa
e-mail: sekretariat@cbos.pl; info@cbos.pl
<http://www.cbos.pl>
(48 22) 629 35 69

Po kilku miesiącach względnej poprawy, w maju¹ notujemy dość znaczące pogorszenie nastrojów społecznych. Pogłębił się krytycyzm w ocenach ogólnej sytuacji w kraju oraz ocenach sytuacji politycznej. Gorsze niż miesiąc temu są również przewidywania dotyczące rozwoju sytuacji w Polsce w ciągu najbliższego roku, a także jakości życia politycznego, stanu gospodarki, kondycji zakładów pracy oraz sytuacji bytowej respondentów i ich rodzin.

OCENY

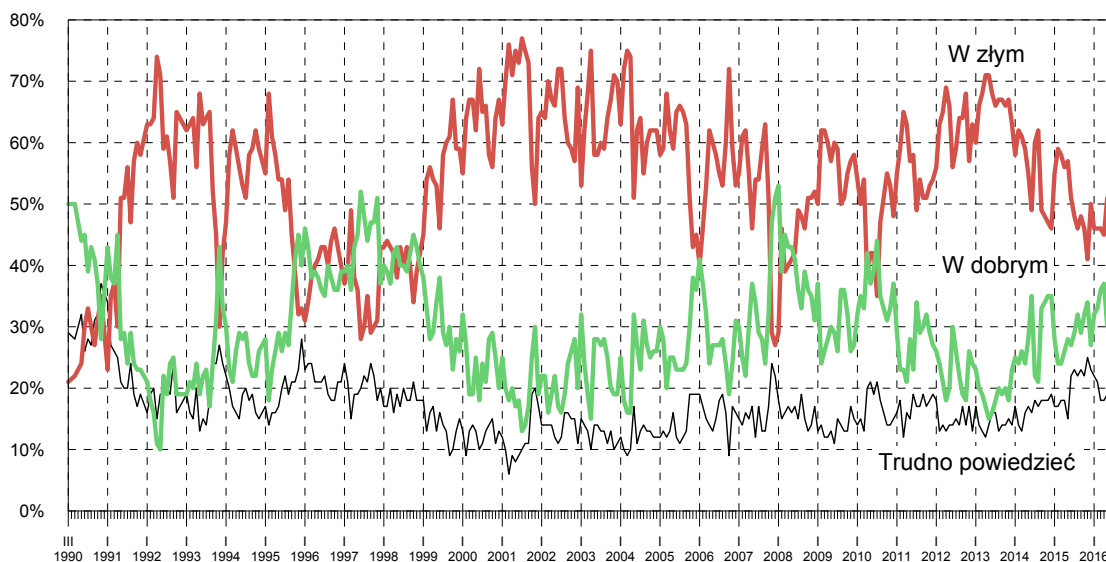
Po rejestrowanej od początku tego roku nieznacznej, ale systematycznej poprawie, w maju znacząco zwiększył się krytycyzm w ocenach **ogólnej sytuacji w kraju**. W ciągu ostatniego miesiąca o 6 punktów procentowych wzrósł odsetek respondentów uważających, że sytuacja w Polsce zmierza w złym kierunku (do 51%), jednocześnie ubyło tych, którzy są przeciwnego zdania (o 7 punktów, do 30%).

Tabela 1

| Czy, ogólnie rzecz biorąc, sytuacja w naszym kraju zmierza w dobrym czy też w złym kierunku? | Wskazania respondentów według terminów badań | | | | | | | | | | | | |
|---|--|----|-----|------|----|----|----|-----|------|----|-----|----|----|
| | 2015 | | | | | | | | 2016 | | | | |
| | V | VI | VII | VIII | IX | X | XI | XII | I | II | III | IV | V |
| | w procentach | | | | | | | | | | | | |
| W dobrym | 28 | 27 | 29 | 32 | 29 | 32 | 34 | 27 | 32 | 33 | 36 | 37 | 30 |
| W złym | 57 | 51 | 48 | 46 | 48 | 46 | 41 | 50 | 46 | 46 | 46 | 45 | 51 |
| Trudno powiedzieć | 15 | 22 | 23 | 22 | 23 | 22 | 25 | 23 | 22 | 21 | 18 | 18 | 19 |

¹ Badanie „Aktualne problemy i wydarzenia” (312) przeprowadzono metodą wywiadów bezpośrednich (face-to-face) wspomaganym komputerowo (CAPI) w dniach 5–12 maja 2016 roku na liczącej 1100 osób reprezentatywnej próbie losowej dorosłych mieszkańców Polski.

RYS. 1. CZY, OGÓLNIIE RZECZ BIORĄC, SYTUACJA W NASZYM KRAJU ZMIERZA W DOBRYM CZY TEŻ W ZŁYM KIERUNKU?



Postrzeganie ogólnej sytuacji w Polsce zależy w dalszym ciągu przede wszystkim od poglądów politycznych badanych oraz ich zaangażowania religijnego. Niezadowoleni z kierunku rozwoju sytuacji w kraju są głównie respondenci o orientacji lewicowej (75% opinii negatywnych) oraz niepraktykujący religijnie (76%). Nie bez znaczenia pozostaje też wielkość miejscowości zamieszkania oraz sytuacja zawodowa badanych. Krytyczne opinie nieco częściej niż inni wyrażają mieszkańcy największych aglomeracji (62%), w grupach zawodowych zaś pracownicy administracyjno-biurowi (64%) oraz osoby zatrudnione w sektorze usług (64%) – zob. tabela aneksowa 1.

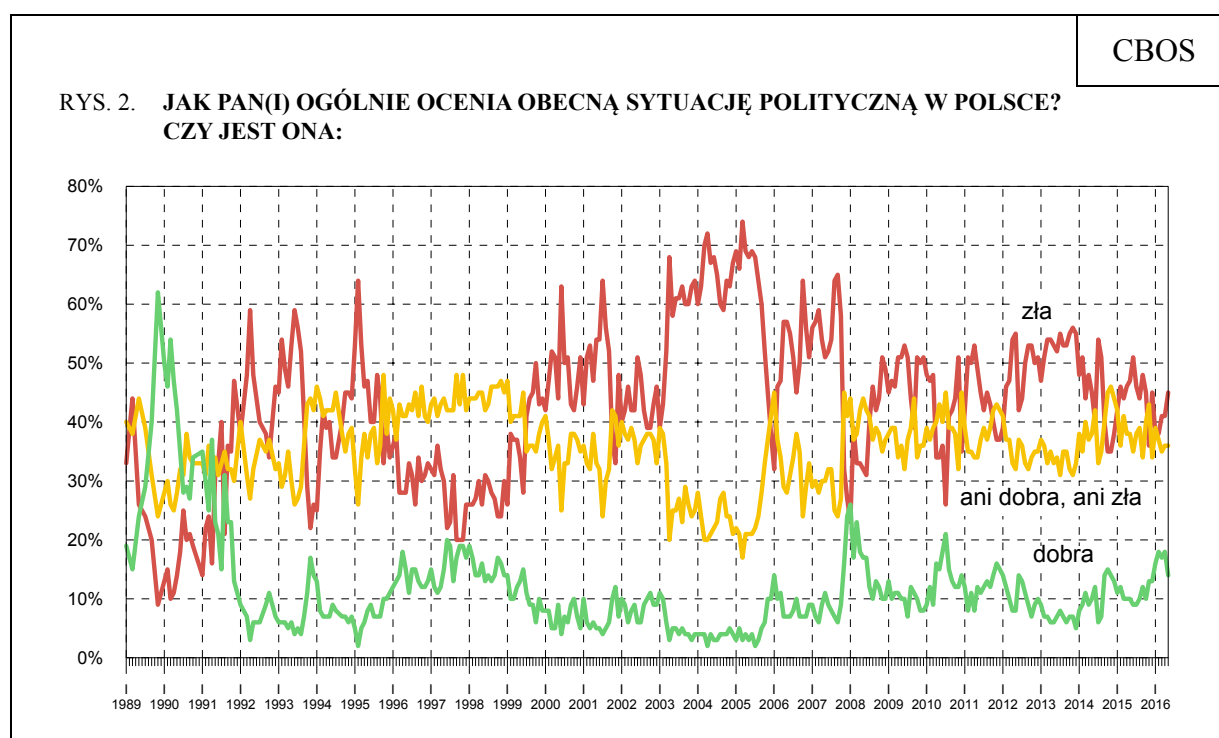
W potencjalnych elektoratach partyjnych zadowolenie z rozwoju sytuacji w Polsce zdecydowanie przeważa nad niezadowoleniem jedynie wśród zwolenników PiS. Natomiast ci, którzy chcą głosować na PO, Nowoczesną oraz ruch Kukiz'15, podobnie jak osoby niezamierzające uczestniczyć w ewentualnych wyborach parlamentarnych lub niezdecydowane, czy wziąć w nich udział, najczęściej negatywnie wypowiadają się o kierunku zmian w Polsce, przy czym wyborcy PO i Nowoczesnej są w swoich ocenach wyraźnie bardziej krytyczni niż pozostali.

Tabela 2

| Elektoraty* | Czy, ogólnie rzecz biorąc, sytuacja w naszym kraju zmierza w dobrym czy też w złym kierunku? | | |
|---|--|--------|-------------------|
| | W dobrym | W złym | Trudno powiedzieć |
| | w procentach | | |
| PO | 12 | 81 | 7 |
| PiS | 75 | 10 | 15 |
| Kukiz'15 | 29 | 62 | 9 |
| Nowoczesna | 8 | 78 | 14 |
| Niezdecydowani, czy wziąć udział w wyborach | 25 | 50 | 25 |
| Niezamierzający brać udziału w wyborach | 14 | 63 | 23 |

* Określone na podstawie deklaracji głosowania w ewentualnych wyborach parlamentarnych

Od kwietnia nieco zwiększył się także odsetek badanych negatywnie oceniających **sytuację polityczną** w kraju (o 4 punkty procentowe, do 45%), zarazem o tyle samo punktów zmniejszył się (do 14%) odsetek respondentów postrzegających ją jako dobrą. Stabilna pozostała liczba osób określających jakość życia politycznego w Polsce jako przeciętną (36%).



Pominięto odpowiedzi „trudno powiedzieć”

Tabela 3

| Jak Pan(i) ogólnie ocenia obecną sytuację polityczną w Polsce? Czy jest ona: | Wskazania respondentów według terminów badań | | | | | | | | | | | | |
|---|--|----|-----|------|----|----|----|-----|------|----|-----|----|----|
| | 2015 | | | | | | | | 2016 | | | | |
| | V | VI | VII | VIII | IX | X | XI | XII | I | II | III | IV | V |
| | w procentach | | | | | | | | | | | | |
| – dobra | 10 | 9 | 9 | 10 | 12 | 10 | 13 | 13 | 16 | 18 | 17 | 18 | 14 |
| – ani dobra, ani zła | 38 | 35 | 38 | 39 | 34 | 40 | 43 | 34 | 39 | 37 | 35 | 36 | 36 |
| – zła | 47 | 51 | 46 | 44 | 48 | 45 | 36 | 45 | 38 | 38 | 41 | 41 | 45 |
| Trudno powiedzieć | 5 | 5 | 7 | 7 | 6 | 5 | 8 | 8 | 7 | 7 | 7 | 5 | 5 |

W większości grup społeczno-demograficznych sytuacja na polskiej scenie politycznej postrzegana jest najczęściej jako zła lub przeciętna. Pozytywne opinie przeważają jedynie wśród osób praktykujących religijnie kilka razy w tygodniu (40%). Relatywnie częściej niż inni dobrze o sytuacji politycznej w Polsce wypowiadają się również respondenci o prawicowych poglądach politycznych (31%), a w grupach zawodowych – robotnicy niewykwalifikowani (24%) i pracownicy średniego szczebla (21%). Z kolei krytycyzm w ocenach najczęściej wyrażają osoby o lewicowych poglądach politycznych (67%), niepraktykujące religijnie (67%), mieszkające w największych miastach (57%), uzyskujące najwyższe dochody *per capita* (55%) oraz mające wyższe wykształcenie (55%). W grupach społeczno-zawodowych są to przede wszystkim prywatni przedsiębiorcy (65%), a ponadto gospodynie domowe (54%) i renciści (53%) – zob. tabela aneksowa 2.

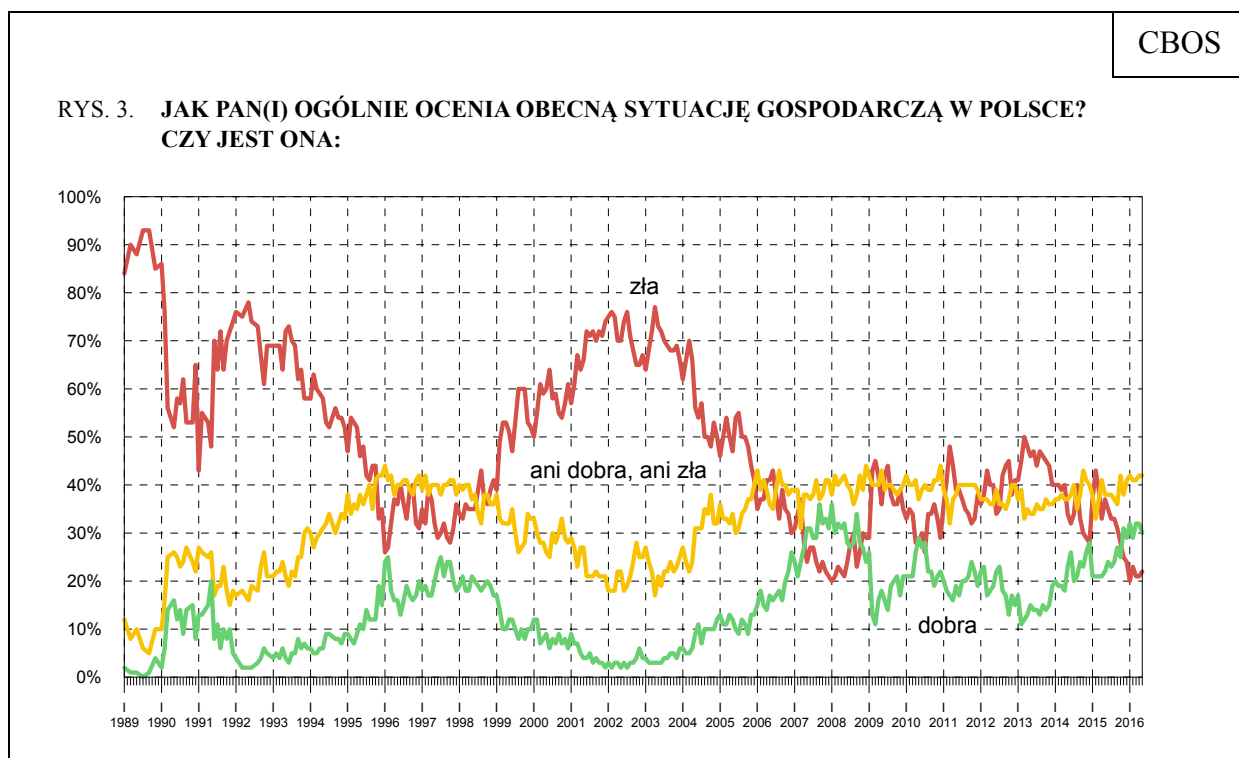
W potencjalnych elektoratach partyjnych zadowolenie z obecnej sytuacji politycznej w kraju wyrażają przede wszystkim zwolennicy PiS (41% ocen dobrych). Z kolei największym krytycyzmem w tym względzie – podobnie jak w ocenie ogólnej sytuacji w Polsce – cechują się sympatycy Nowoczesnej (71% ocen negatywnych) i PO (70% ocen negatywnych), a w dalszej kolejności elektorat ruchu Kukiz'15 (51%) oraz osoby niezainteresowane udziałem w ewentualnych wyborach parlamentarnych (48%). Wśród osób niezdecydowanych co do uczestniczenia w ewentualnym głosowaniu najczęstsze są oceny ambiwalentne (53%).

Tabela 4

| Elektoraty* | Jak Pan(i) ogólnie ocenia obecną sytuację polityczną w Polsce? Czy jest ona: | | | |
|---|--|--------------------|-----|-------------------|
| | dobra | ani dobra, ani zła | zła | Trudno powiedzieć |
| | w procentach | | | |
| PO | 4 | 24 | 70 | 2 |
| PiS | 41 | 41 | 15 | 3 |
| Kukiz'15 | 9 | 40 | 51 | 0 |
| Nowoczesna | 2 | 27 | 71 | 0 |
| Niezdecydowani, czy wziąć udział w wyborach | 6 | 53 | 35 | 6 |
| Niezamierzający brać udziału w wyborach | 7 | 35 | 48 | 10 |

* Określone na podstawie deklaracji głosowania w ewentualnych wyborach parlamentarnych

Nie zmieniły się znacząco oceny **sytuacji gospodarczej** w kraju. Obecnie 30% badanych (od kwietnia spadek o 2 punkty procentowe) uważa, że jest ona dobra, nieco ponad jedna piąta (22%) wyraża przeciwną opinię, a największa grupa respondentów (42%) ocenia stan gospodarki jako przeciętny.



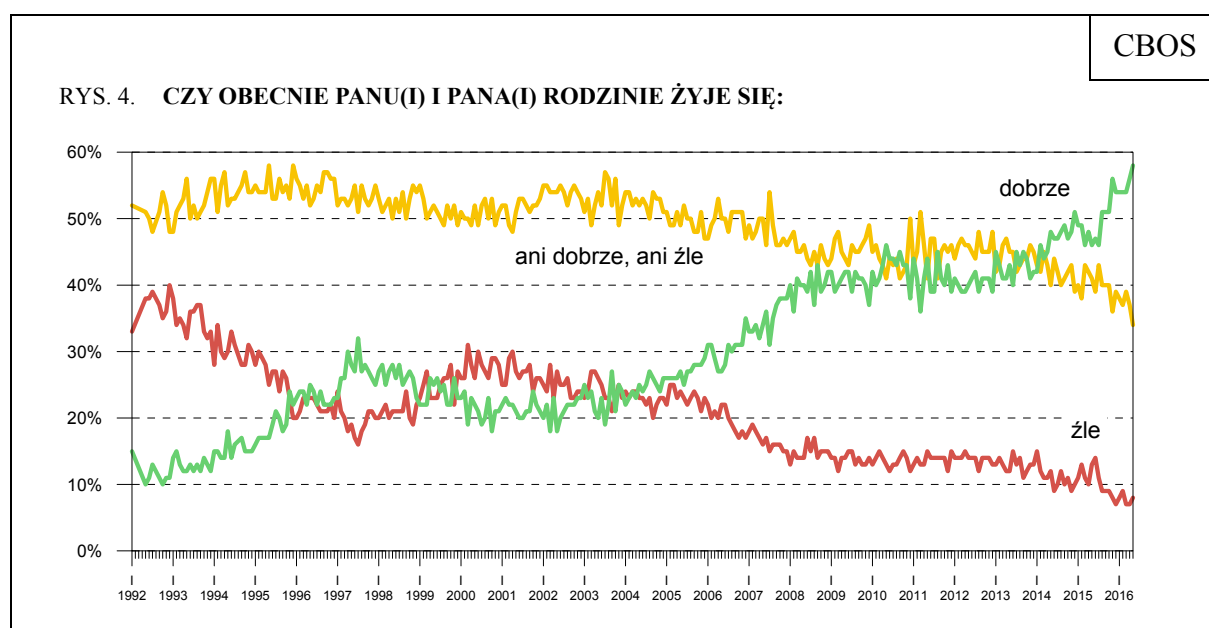
Pominięto odpowiedzi „trudno powiedzieć”

Tabela 5

| Jak Pan(i) ogólnie ocenia obecną sytuację gospodarczą w Polsce? Czy jest ona: | Wskazania respondentów według terminów badań | | | | | | | | | | | | |
|--|--|----|-----|------|----|----|----|-----|------|----|-----|----|----|
| | 2015 | | | | | | | | 2016 | | | | |
| | V | VI | VII | VIII | IX | X | XI | XII | I | II | III | IV | V |
| | w procentach | | | | | | | | | | | | |
| – dobra | 22 | 24 | 23 | 24 | 27 | 25 | 31 | 29 | 32 | 29 | 32 | 32 | 30 |
| – ani dobra, ani zła | 38 | 38 | 38 | 37 | 36 | 42 | 38 | 41 | 42 | 41 | 41 | 42 | 42 |
| – zła | 37 | 35 | 33 | 33 | 31 | 28 | 25 | 24 | 20 | 23 | 21 | 21 | 22 |
| Trudno powiedzieć | 3 | 3 | 6 | 6 | 6 | 5 | 6 | 6 | 6 | 7 | 6 | 5 | 6 |

Zadowolenie z kondycji polskiej gospodarki jest zazwyczaj tym częstsze, im wyższy poziom wykształcenia respondentów, im większa miejscowość zamieszkania, im bardziej znacząca pozycja zawodowa, im wyższy miesięczny dochód *per capita* w ich gospodarstwie domowym oraz im bardziej satysfakcjonująca ocena własnej sytuacji materialnej. Nieco lepszym ocenom w tym zakresie sprzyja również płeć męska. Z kolei w grupach społeczno-zawodowych najlepiej o sytuacji gospodarczej kraju wypowiadają się prywatni przedsiębiorcy, kadra kierownicza oraz specjaliści wyższego i średniego szczebla (zob. tabela aneksowa 3).

W miarę stabilne pozostają w ostatnich miesiącach oceny **poziomu życia badanych i ich rodzin**. Nadal większość ankietowanych (58%, od kwietnia wzrost o 2 punkty procentowe) twierdzi, że im i ich rodzinom żyje się dobrze, jedna trzecia (34%, spadek o 3 punkty) uważa, że przeciętnie, a co dwunasty badany (8%) – że źle.



Pominięto odpowiedzi „trudno powiedzieć”

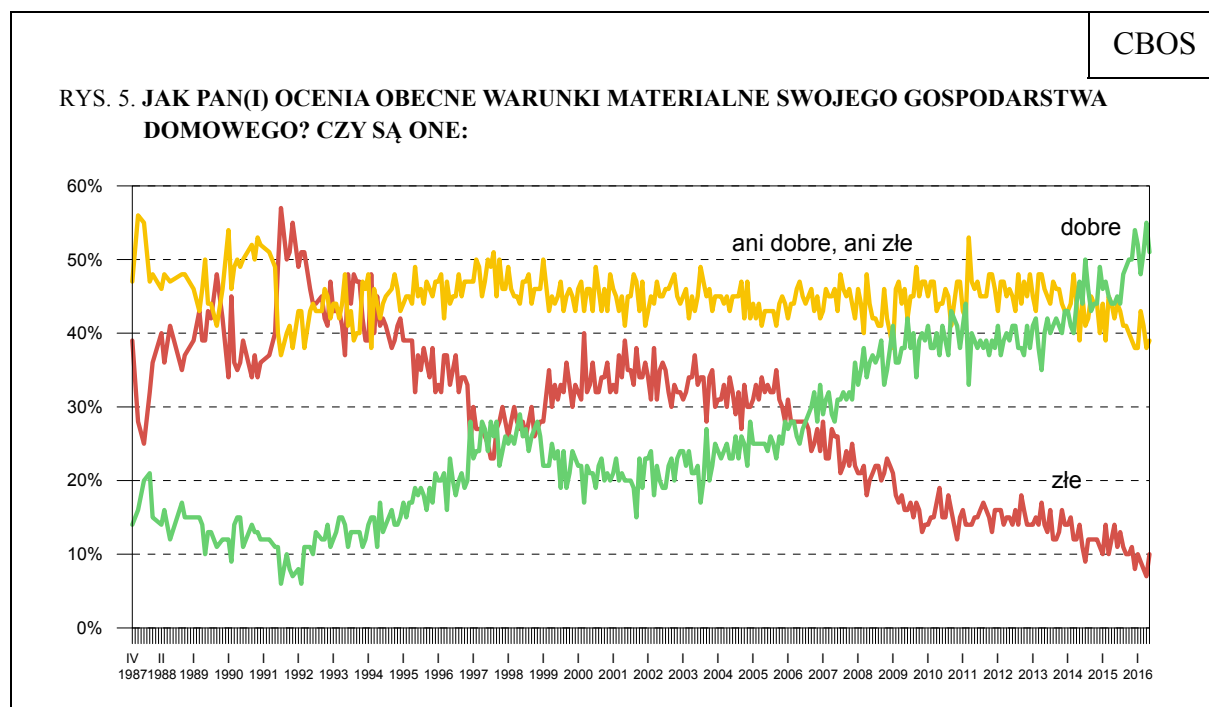
Tabela 6

| Czy obecnie Panu(i) i Pana(i) rodzinie żyje się: | Wskazania respondentów według terminów badań | | | | | | | | | | | | |
|--|--|----|-----|------|----|----|----|-----|------|----|-----|----|----|
| | 2015 | | | | | | | | 2016 | | | | |
| | V | VI | VII | VIII | IX | X | XI | XII | I | II | III | IV | V |
| | w procentach | | | | | | | | | | | | |
| – dobrze | 46 | 47 | 46 | 51 | 51 | 51 | 56 | 54 | 54 | 54 | 54 | 56 | 58 |
| – ani dobrze, ani źle | 41 | 39 | 43 | 40 | 40 | 40 | 36 | 39 | 38 | 37 | 39 | 37 | 34 |
| – źle | 13 | 14 | 11 | 9 | 9 | 9 | 8 | 7 | 8 | 9 | 7 | 7 | 8 |

W porównaniu z ubiegłym miesiącem nieco zmniejszył się odsetek respondentów zadowolonych z **warunków materialnych swoich gospodarstw domowych** (o 4 punkty, do 51%), a grupa tych, którzy są niezadowoleni, nieznacznie się zwiększyła (o 3 punkty, do 10%). Od kwietnia liczba osób określających własne warunki materialne jako przeciętne w zasadzie nie uległa zmianie (39%).

Tabela 7

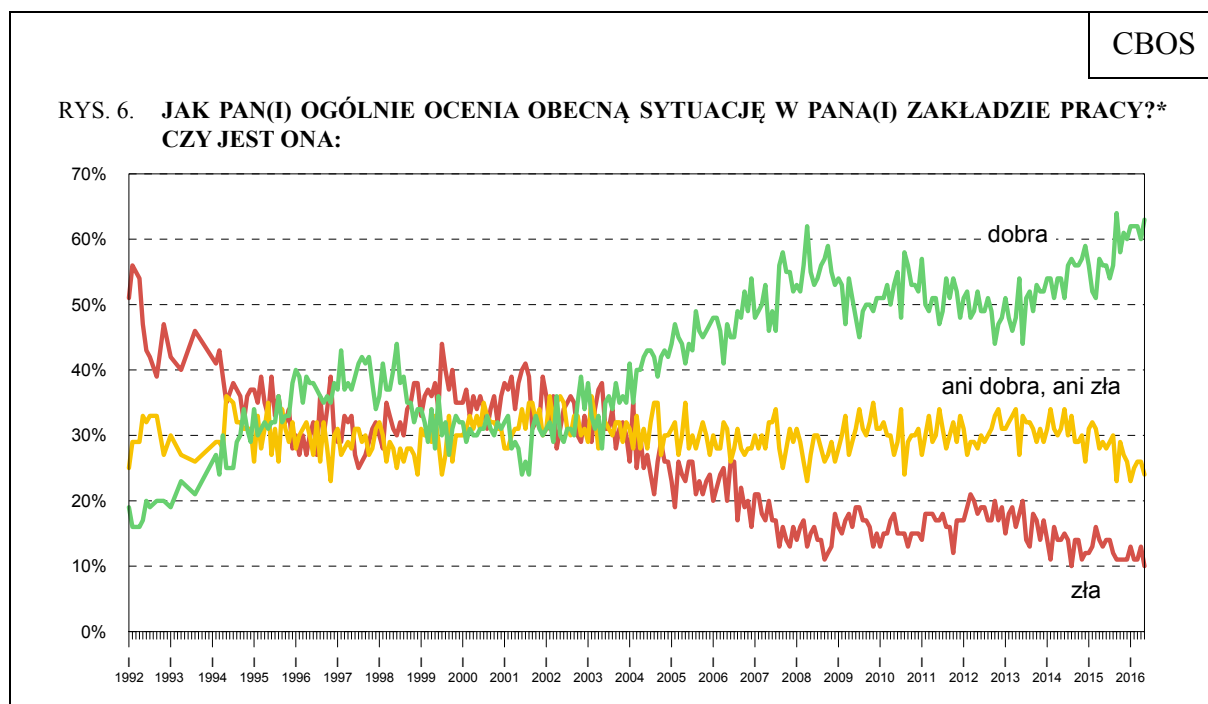
| Jak Pan(i) ocenia obecne warunki materialne swojego gospodarstwa domowego? Czy są one: | Wskazania respondentów według terminów badań | | | | | | | | | | | | |
|--|--|----|-----|------|----|----|----|-----|------|----|-----|----|----|
| | 2015 | | | | | | | | 2016 | | | | |
| | V | VI | VII | VIII | IX | X | XI | XII | I | II | III | IV | V |
| | w procentach | | | | | | | | | | | | |
| – dobre | 44 | 45 | 44 | 48 | 49 | 50 | 50 | 54 | 52 | 48 | 51 | 55 | 51 |
| – ani dobre, ani złe | 42 | 44 | 43 | 41 | 41 | 40 | 39 | 38 | 38 | 43 | 41 | 38 | 39 |
| – złe | 14 | 11 | 13 | 11 | 10 | 10 | 11 | 8 | 10 | 9 | 8 | 7 | 10 |



Do marca 1992 roku pytanie brzmiało: „Jak ocenia Pan(i) swoje (rodziny) obecne warunki materialne?“, a środkową kategorią skali było „średnie, przeciętne”

Satysfakcja z poziomu życia rodziny i jej warunków materialnych z reguły rośnie wraz z wielkością uzyskiwanych dochodów *per capita* oraz – co się z tym wiąże – poziomem wykształcenia badanych, a poniekąd także wraz z wielkością miejscowości zamieszkania, maleje natomiast wraz z wiekiem. W grupach społeczno-zawodowych stosunkowo najlepiej o jakości życia swoich rodzin i ich sytuacji materialnej wypowiadają się: kadra kierownicza, specjaliści wyższego i średniego szczebla, prywatni przedsiębiorcy oraz uczniowie i studenci (zob. tabela aneksowi 4).

W maju minimalnie poprawiły się oceny **sytuacji w zakładach pracy**. Niemal dwie trzecie pracujących (63%, od kwietnia wzrost o 3 punkty procentowe) uważa, że kondycja ich zakładów pracy jest dobra, co dziesiąty (10%, spadek o 3 punkty) określa ją jako złą, a jedna czwarta (24%, spadek o 2 punkty) jako przeciętną.



* Odpowiedzi osób pracujących. Pominięto odpowiedzi „trudno powiedzieć”

Tabela 8

| Jak Pan(i) ogólnie ocenia obecną sytuację w Pana(i) zakładzie pracy? Czy jest ona: | Wskazania respondentów aktywnych zawodowo* według terminów badań | | | | | | | | | | | | |
|---|--|-----|-----|------|-----|-----|-----|-----|------|-----|-----|-----|-----|
| | 2015 | | | | | | | | 2016 | | | | |
| | V | VI | VII | VIII | IX | X | XI | XII | I | II | III | IV | V |
| | N* | 553 | 564 | 572 | 563 | 503 | 580 | 501 | 507 | 574 | 543 | 535 | 612 |
| | w procentach | | | | | | | | | | | | |
| – dobra | 56 | 56 | 54 | 56 | 64 | 58 | 61 | 60 | 62 | 62 | 62 | 60 | 63 |
| – ani dobra, ani zła | 29 | 28 | 29 | 30 | 23 | 29 | 27 | 26 | 23 | 25 | 26 | 26 | 24 |
| – zła | 13 | 14 | 14 | 12 | 11 | 11 | 11 | 11 | 13 | 11 | 11 | 13 | 10 |
| Trudno powiedzieć | 2 | 2 | 3 | 2 | 2 | 2 | 1 | 3 | 2 | 2 | 1 | 1 | 3 |

Oceny sytuacji w zakładach pracy związane są przede wszystkim z kondycją materialną pracujących; dobrze oceniają tę sytuację ci, którym się najlepiej powodzi – osoby o miesięcznych dochodach *per capita* 2000 zł i więcej oraz określające warunki materialne swoich gospodarstw domowych jako dobre. Stosunkowo lepiej niż inni o kondycji firm wypowiadają się także młodszy pracownicy – mający od 18 do 34 lat (zob. tabela aneksowa 5).

PRZEWIDYWANIA

W porównaniu z kwietniem przybyło badanych uważających, że w ciągu najbliższego roku **sytuacja w kraju** się pogorszy (o 4 punkty procentowe, do 31%), a ubyło tych, którzy sądzą, że się poprawi (o 6 punktów, do 21%). Odsetek osób twierdzących, że sytuacja w Polsce się nie zmieni, nie uległ znaczącej zmianie (39%, wzrost o 2 punkty).

Tabela 9

| Jak Pan(i) sądzi, czy w ciągu najbliższego roku sytuacja w Polsce poprawi się, pogorszy czy też się nie zmieni? | Wskazania respondentów według terminów badań | | | | | | | | | | | | |
|--|--|--------------|-----|------|----|----|----|-----|------|----|-----|----|----|
| | 2015 | | | | | | | | 2016 | | | | |
| | V | VI | VII | VIII | IX | X | XI | XII | I | II | III | IV | V |
| | | w procentach | | | | | | | | | | | |
| Poprawi się | 20 | 24 | 21 | 20 | 19 | 19 | 24 | 24 | 30 | 28 | 27 | 27 | 21 |
| Nie zmieni się | 53 | 48 | 49 | 51 | 45 | 51 | 44 | 35 | 33 | 33 | 36 | 37 | 39 |
| Pogorszy się | 18 | 16 | 16 | 16 | 23 | 15 | 20 | 29 | 26 | 29 | 31 | 27 | 31 |
| Trudno powiedzieć | 9 | 12 | 14 | 13 | 13 | 15 | 12 | 12 | 11 | 10 | 6 | 9 | 9 |

W potencjalnych elektoratach partyjnych optymizm co do rozwoju ogólnej sytuacji w Polsce w najbliższym roku panuje jedynie wśród zwolenników PiS, wśród których wyraźnie przeważa przekonanie, że się ona poprawi (57%), a tylko sporadycznie podzielana jest opinia przeciwna (5%). Wśród sympatyków ruchu Kukiz'15, podobnie jak wśród osób niezainteresowanych udziałem w ewentualnych wyborach parlamentarnych oraz wahających

się, czy w nich uczestniczyć, najczęstszy jest pogląd, że w ciągu najbliższego roku sytuacja w kraju się nie zmieni. Z kolei zdeklarowani wyborcy PO i Nowoczesnej w większości (po 54%) obawiają się zmian na gorsze.

Tabela 10

| Elektoraty* | Jak Pan(i) sądzi, czy w ciągu najbliższego roku sytuacja w Polsce poprawi się, pogorszy czy też się nie zmieni? | | | |
|---|--|----------------|--------------|-------------------|
| | Poprawi się | Nie zmieni się | Pogorszy się | Trudno powiedzieć |
| | w procentach | | | |
| PO | 10 | 30 | 54 | 6 |
| PiS | 57 | 29 | 5 | 9 |
| Kukiz'15 | 12 | 49 | 35 | 4 |
| Nowoczesna | 4 | 37 | 54 | 5 |
| Niezdecydowani, czy wziąć udział w wyborach | 14 | 48 | 29 | 9 |
| Niezamierzający brać udziału w wyborach | 10 | 47 | 33 | 10 |

* Określone na podstawie deklaracji głosowania w ewentualnych wyborach parlamentarnych

W tym miesiącu gorsze niż w kwietniu są również przewidywania dotyczące **sytuacji politycznej w Polsce**. Zwiększył się odsetek respondentów obawiających się jej pogorszenia (o 5 punktów procentowych, do 30%), zarazem zmniejszyła się grupa tych, którzy uważają, że się ona poprawi (o 4 punkty, do 19%). Odsetek osób spodziewających się utrzymania *status quo* w tym zakresie pozostał niemal taki sam (44%).

Tabela 11

| Czy, Pana(i) zdaniem, w ciągu najbliższego roku sytuacja polityczna w Polsce: | Wskazania respondentów według terminów badań | | | | | | | | | | | | |
|--|--|----|-----|------|----|----|----|-----|------|----|-----|----|----|
| | 2015 | | | | | | | | 2016 | | | | |
| | V | VI | VII | VIII | IX | X | XI | XII | I | II | III | IV | V |
| | w procentach | | | | | | | | | | | | |
| – poprawi się | 19 | 24 | 22 | 21 | 16 | 19 | 24 | 25 | 28 | 23 | 23 | 23 | 19 |
| – nie zmieni się | 53 | 44 | 43 | 45 | 45 | 45 | 38 | 33 | 31 | 37 | 39 | 43 | 44 |
| – pogorszy się | 14 | 18 | 19 | 18 | 23 | 18 | 25 | 31 | 30 | 30 | 29 | 25 | 30 |
| Trudno powiedzieć | 14 | 14 | 16 | 16 | 16 | 18 | 13 | 11 | 11 | 10 | 9 | 9 | 7 |

W ciągu ostatnich kilku tygodni wyraźnie zmniejszył się optymizm Polaków w przewidywaniach dotyczących **stanu polskiej gospodarki**. Przybyło badanych sądzących, iż w najbliższym roku sytuacja gospodarcza w kraju się pogorszy (o 4 punkty procentowe, do 21%), a w jeszcze większym stopniu ubyło tych, którzy wyrażają przeciwną opinię (o 7 punktów, do 22%). Praktycznie nie zmienił się odsetek osób uważających, że stan gospodarki nie ulegnie zmianie (47%).

Tabela 12

| Czy, Pana(i) zdaniem, w ciągu najbliższego roku sytuacja gospodarcza w Polsce: | Wskazania respondentów według terminów badań | | | | | | | | | | | | |
|--|--|----|-----|------|----|----|----|-----|------|----|-----|----|----|
| | 2015 | | | | | | | | 2016 | | | | |
| | V | VI | VII | VIII | IX | X | XI | XII | I | II | III | IV | V |
| | w procentach | | | | | | | | | | | | |
| – poprawi się | 24 | 24 | 22 | 22 | 22 | 22 | 27 | 24 | 30 | 24 | 28 | 29 | 22 |
| – nie zmieni się | 55 | 54 | 52 | 52 | 48 | 52 | 47 | 43 | 37 | 41 | 42 | 46 | 47 |
| – pogorszy się | 11 | 11 | 12 | 12 | 15 | 11 | 14 | 20 | 20 | 24 | 20 | 17 | 21 |
| Trudno powiedzieć | 10 | 11 | 14 | 14 | 15 | 15 | 12 | 13 | 13 | 11 | 10 | 8 | 10 |

Przewidywania dotyczące **poziomu życia** są również gorsze niż w poprzednich miesiącach. Obecnie jedna piąta badanych (20%, od kwietnia spadek o 4 punkty procentowe) sądzi, że za rok im i ich rodzinom będzie się żyło lepiej, co ósmy (13%, wzrost o 3 punkty) uważa, że gorzej, a większość (58%) jest zdania, że w tym zakresie nic się nie zmieni.

Tabela 13

| Jak Pan(i) sądzi, czy za rok Panu(i) i Pana(i) rodzinie będzie się żyło: | Wskazania respondentów według terminów badań | | | | | | | | | | | | |
|---|--|----|-----|------|----|----|----|-----|------|----|-----|----|----|
| | 2015 | | | | | | | | 2016 | | | | |
| | V | VI | VII | VIII | IX | X | XI | XII | I | II | III | IV | V |
| | w procentach | | | | | | | | | | | | |
| – lepiej | 24 | 23 | 23 | 20 | 22 | 20 | 23 | 22 | 25 | 23 | 25 | 24 | 20 |
| – tak samo | 56 | 57 | 57 | 61 | 56 | 61 | 58 | 58 | 56 | 58 | 58 | 59 | 58 |
| – gorzej | 11 | 9 | 9 | 9 | 9 | 9 | 9 | 10 | 8 | 9 | 9 | 10 | 13 |
| Trudno powiedzieć | 9 | 11 | 11 | 10 | 13 | 10 | 10 | 10 | 11 | 10 | 8 | 7 | 9 |

W prognozach **warunków materialnych gospodarstw domowych** również zdecydowanie dominuje przekonanie o utrzymaniu *status quo* (72%), pozostali badani zaś częściej mówią o ich poprawie (18%, spadek o 3 punkty) niż pogorszeniu (10%, wzrost o 2 punkty).

Tabela 14

| Jak Pan(i) sądzi, czy w ciągu najbliższego roku warunki materialne Pana(i) gospodarstwa domowego: | Wskazania respondentów według terminów badań | | | | | | | | | | | | |
|--|--|----|-----|------|----|----|----|-----|------|----|-----|----|----|
| | 2015 | | | | | | | | 2016 | | | | |
| | V | VI | VII | VIII | IX | X | XI | XII | I | II | III | IV | V |
| | w procentach | | | | | | | | | | | | |
| – poprawią się | 18 | 20 | 21 | 17 | 23 | 17 | 23 | 22 | 24 | 19 | 18 | 21 | 18 |
| – pozostaną bez zmian | 72 | 69 | 68 | 75 | 69 | 75 | 68 | 70 | 69 | 72 | 74 | 71 | 72 |
| – pogorszą się | 10 | 11 | 11 | 8 | 8 | 8 | 9 | 8 | 7 | 9 | 8 | 8 | 10 |

W stosunku do kwietnia minimalnie pogorszyły się przewidywania dotyczące kondycji **zakładów pracy respondentów**. Ubyło pracowników uważających, że w ciągu najbliższego roku sytuacja w ich zakładach pracy się poprawi (o 3 punkty procentowe, do 18%), przy niezmienionej liczbie tych, którzy prognozują, że nie ulegnie ona zmianie (64%) lub spodziewają się jej pogorszenia (10%).

Tabela 15

| Czy, Pana(i) zdaniem, w ciągu najbliższego roku sytuacja w Pana(i) zakładzie pracy: | Wskazania respondentów aktywnych zawodowo* według terminów badań | | | | | | | | | | | | |
|---|--|-----|-----|------|-----|-----|-----|-----|------|-----|-----|-----|-----|
| | 2015 | | | | | | | | 2016 | | | | |
| | V | VI | VII | VIII | IX | X | XI | XII | I | II | III | IV | V |
| | N* | 553 | 564 | 572 | 564 | 503 | 580 | 502 | 507 | 574 | 543 | 536 | 612 |
| w procentach | | | | | | | | | | | | | |
| – poprawi się | 21 | 22 | 20 | 17 | 25 | 22 | 25 | 23 | 24 | 23 | 22 | 21 | 18 |
| – pozostanie bez zmian | 62 | 59 | 58 | 65 | 56 | 63 | 62 | 56 | 57 | 61 | 64 | 63 | 64 |
| – pogorszy się | 11 | 9 | 11 | 10 | 7 | 6 | 6 | 12 | 11 | 9 | 8 | 10 | 10 |
| Trudno powiedzieć | 6 | 10 | 11 | 8 | 12 | 9 | 7 | 9 | 8 | 7 | 6 | 6 | 8 |

BEZPIECZEŃSTWO ZATRUDNIENIA I OCENA LOKALNYCH RYNKÓW PRACY

W ciągu ostatniego miesiąca minimalnie poprawiły się oceny **sytuacji na lokalnych rynkach pracy**. Ponad połowa ankietowanych (53%, wzrost o 2 punkty procentowe) sądzi, że w ich miejscowości lub okolicy można znaleźć zatrudnienie, w tym jednak 45% ocenia, iż trudno jest o pracę odpowiednią. Jednocześnie jedna trzecia badanych (33%, spadek o 4 punkty) uważa, że trudno jest znaleźć jakąkolwiek pracę, a co jedenasty (9%) – że nie ma szans na żadne zatrudnienie.

Tabela 16

| Jak określił(a)by Pan(i) sytuację na rynku pracy w Pana(i) miejscowości lub okolicy? Czy, Pana(i) zdaniem, obecnie: | Wskazania respondentów według terminów badań | | | | | | | | | | | | |
|--|--|----|-----|------|----|----|----|-----|------|----|-----|----|----|
| | 2015 | | | | | | | | 2016 | | | | |
| | V | VI | VII | VIII | IX | X | XI | XII | I | II | III | IV | V |
| | w procentach | | | | | | | | | | | | |
| – bez większych problemów można znaleźć odpowiednią pracę | 5 | 6 | 4 | 5 | 4 | 5 | 4 | 5 | 4 | 6 | 5 | 6 | 8 |
| – można wprawdzie znaleźć jakąś pracę, ale trudno jest o pracę odpowiednią | 38 | 39 | 40 | 41 | 42 | 43 | 48 | 44 | 45 | 42 | 46 | 45 | 45 |
| – trudno jest znaleźć jakąkolwiek pracę | 39 | 37 | 39 | 41 | 40 | 36 | 36 | 36 | 38 | 37 | 36 | 37 | 33 |
| – nie można znaleźć żadnej pracy | 14 | 14 | 14 | 10 | 11 | 12 | 8 | 11 | 9 | 12 | 10 | 8 | 9 |
| Trudno powiedzieć | 4 | 4 | 3 | 3 | 3 | 4 | 4 | 4 | 4 | 3 | 3 | 4 | 5 |

Na trudności związane ze znalezieniem pracy narzekają przede wszystkim osoby o najniższych dochodach *per capita*, najgorzej oceniające swoją sytuację materialną, mieszkające na wsi, z wykształceniem podstawowym oraz mające co najmniej 55 lat, a pod względem statusu zawodowego – zwłaszcza bezrobotni i rolnicy. Z kolei o dostępności odpowiedniego zatrudnienia nieco częściej niż inni mówią badani o najwyższych dochodach *per capita* oraz mieszkańcy największych miast, a spośród grup zawodowych – kadra kierownicza i specjaliści wyższego szczebla, pracownicy usług oraz prywatni przedsiębiorcy (zob. tabela aneksowa 7).

W maju spadło **poczucie zagrożenia bezrobociem** – zmniejszył się odsetek pracowników liczących się z możliwością utraty zatrudnienia (z 31% do 25%), przybyło zaś tych, którzy nie mają takich obaw (z 67% do 71%).

Tabela 17

| Czy liczy się Pan(i) z możliwością utraty obecnej pracy (zwolnienia, bankructwa, upadku, likwidacji zakładu, gospodarstwa itp.)? | Wskazania osób aktywnych zawodowo* według terminów badań | | | | | | | | | | | | | | | | | | | | | | | | | |
|---|--|---------------|----------------|-----------------|---------------|--------------|---------------|----------------|--------------|---------------|----------------|---------------|--------------|----|----|----|----|----|----|----|----|----|----|----|----|----|
| | 2015 | | | | | | | | 2016 | | | | | | | | | | | | | | | | | |
| | V (N=553) | VI (N=564) | VII (N=572) | VIII (N=564) | IX (N=504) | X (N=581) | XI (N=503) | XII (N=507) | I (N=574) | II (N=543) | III (N=536) | IV (N=612) | V (N=582) | | | | | | | | | | | | | |
| | w procentach | | | | | | | | | | | | | | | | | | | | | | | | | |
| Bardzo poważnie się z tym liczę | 5 | 35 | 7 | 32 | 7 | 32 | 6 | 32 | 4 | 30 | 6 | 31 | 8 | 29 | 8 | 32 | 5 | 29 | 6 | 32 | 4 | 30 | 4 | 31 | 3 | 25 |
| Raczej tak | 30 | | 25 | | 25 | | 26 | | 26 | | 25 | | 21 | | 24 | | 24 | | 26 | | 26 | | 27 | | 22 | |
| Raczej nie | 38 | | 37 | | 38 | | 40 | | 38 | | 36 | | 41 | | 36 | | 40 | | 42 | | 39 | | 39 | | 44 | |
| Nie, to mało prawdopodobne | 24 | 62 | | 64 | | 64 | | 65 | | 66 | | 66 | | 67 | | 64 | | 68 | | 66 | | 68 | | 67 | | 71 |
| Trudno powiedzieć | 3 | 3 | 4 | 4 | 4 | 4 | 3 | 3 | 4 | 4 | 3 | 3 | 4 | 4 | 4 | 4 | 3 | 3 | 2 | 2 | 2 | 2 | 2 | 2 | 4 | 4 |

* Dotyczy osób zatrudnionych, także rolników oraz emerytów i rencistów pracujących w niepełnym wymiarze godzin

W grupach zawodowych obawy przed utratą zatrudnienia najczęściej wyrażają najstarsi pracownicy (39%), niezadowoleni z sytuacji materialnej swoich gospodarstw domowych (38%), o miesięcznych dochodach *per capita* od 1000 zł do 2000 zł (33%–34%). W grupach zawodowych zagrożenie takie nieco częściej niż pozostali dostrzegają pracownicy usług (34%), średni personel, technicy (32%) oraz robotnicy niewykwalifikowani (31%). Z kolei w grupach wyróżnionych ze względu na sektor zatrudnienia obawy przed bezrobociem relatywnie najczęściej towarzyszą osobom pracującym w instytucjach publicznych (32%) – zob. tabela aneksowa 8.



Majowe nastroje społeczne świadczą o załamaniu się wzrostowego trendu w ocenie ogólnej sytuacji w kraju, jaki mogliśmy obserwować od stycznia tego roku. Obecne notowania w tym zakresie powróciły do wskazań z końca ubiegłego roku. Również oceny sytuacji politycznej są obecnie nieco gorsze niż w ostatnich kilku miesiącach. Ponadto w porównaniu z kwietniem wyraźnie osłabł optymizm Polaków w przewidywaniach na najbliższy rok – zarówno dotyczących wymiaru publicznego (ogólnej sytuacji w kraju oraz sytuacji politycznej i gospodarczej), jak i odnoszących się do sfery prywatnej (jakości życia, sytuacji materialnej oraz zawodowej respondentów). Warto dodać, że majowe pogorszenie nastrojów społecznych koresponduje ze spadkiem notowań parlamentu² i rządu³ oraz zmniejszeniem się poparcia dla głównej partii rządzącej⁴, co może świadczyć o pewnym wzroście niezadowolenia z prowadzonej polityki oraz nawarstwiających się sporów między rządzącymi a opozycją.

Opracował

Rafał BOGUSZEWSKI

² Zob. komunikat CBOS „Oceny instytucji publicznych”, maj 2016 (oprac. M. Feliksiak).

³ Zob. komunikat CBOS „Spadek notowań rządu w maju”, maj 2016 (oprac. M. Bożewicz).

⁴ Zob. komunikat CBOS „Preferencje partyjne w maju”, maj 2016 (oprac. A. Cybulska).