

Nastroje społeczne w lipcu

Przedruk i rozpowszechnianie
tej publikacji **w całości** dozwolone
wyłącznie za zgodą CBOS.
Wykorzystanie **fragmentów**
oraz danych empirycznych
wymaga podania źródła

Znak jakości przyznany CBOS przez Organizację Firm Badania Opinii i Rynku 14 stycznia 2016 roku



Fundacja Centrum Badania Opinii Społecznej
ul. Świętojerska 5/7, 00-236 Warszawa
e-mail: sekretariat@cbos.pl; info@cbos.pl
<http://www.cbos.pl>
(48 22) 629 35 69

Lipiec¹ przyniósł niewielką poprawę nastrojów społecznych. Lepiej niż miesiąc temu Polacy oceniają kierunek zmian zachodzących w kraju, nieco mniej krytycznie postrzegają sytuację polityczną oraz gospodarczą. Trochę lepsze niż w czerwcu są również przewidywania dotyczące rozwoju sytuacji w Polsce w najbliższym roku oraz stanu polskiej sceny politycznej i gospodarki.

OCENY

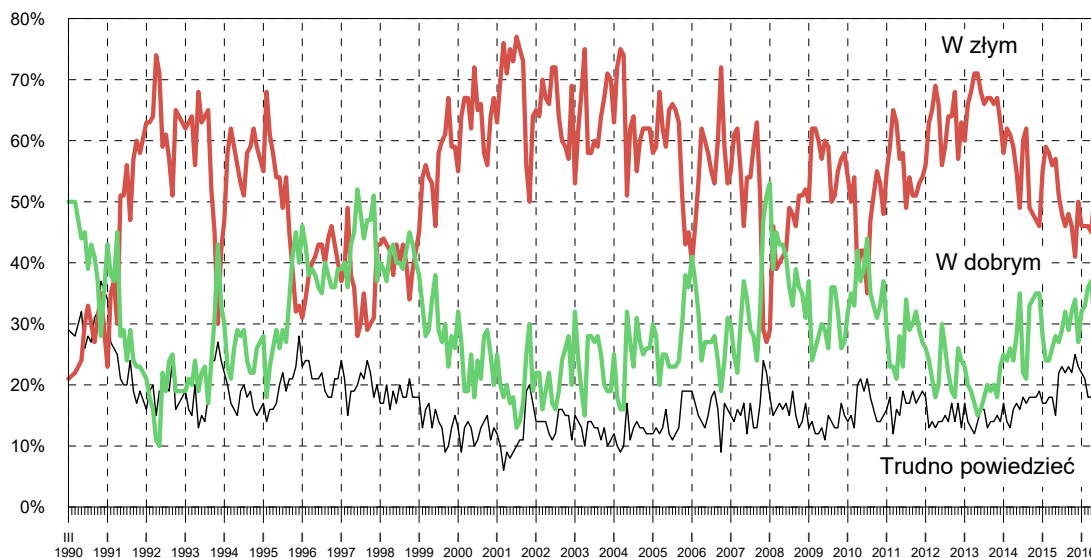
W lipcu poprawiły się oceny **ogólnej sytuacji w kraju**. Przybyło ankietowanych uważających, że zmierza ona w dobrym kierunku (o 4 punkty procentowe, do 37%), jednocześnie w takim samym zakresie ubyło (z 47% do 43%) tych, którzy są przeciwnego zdania.

Tabela 1

Czy, ogólnie rzecz biorąc, sytuacja w naszym kraju zmierza w dobrym czy też w złym kierunku?	Wskazania respondentów według terminów badań													
	2015						2016							
	VII	VIII	IX	X	XI	XII	I	II	III	IV	V	VI	VII	
	w procentach													
W dobrym	29	32	29	32	34	27	32	33	36	37	30	33	37	
W złym	48	46	48	46	41	50	46	46	46	45	51	47	43	
Trudno powiedzieć	23	22	23	22	25	23	22	21	18	18	19	20	20	

¹ Badanie „Aktualne problemy i wydarzenia” (314) przeprowadzono metodą wywiadów bezpośrednich (face-to-face) wspomaganą komputerowo (CAPI) w dniach 30 czerwca – 7 lipca 2016 roku na liczącej 983 osoby reprezentatywnej próbie losowej dorosłych mieszkańców Polski.

RYS. 1. CZY, OGÓLNIIE RZECZ BIORĄC, SYTUACJA W NASZYM KRAJU ZMIERZA W DOBRYM CZY TEŻ W ZŁYM KIERUNKU?



Najbardziej niezadowoleni z kierunku rozwoju sytuacji w Polsce są respondenci określający swoje poglądy polityczne jako lewicowe (71%), niepraktykujący religijnie (62%) lub nieregularnie uczestniczący w obrzędach kościelnych (50%–51%), mieszkający w największych (55%) oraz w najmniejszych miastach (54%), uzyskujący najwyższe dochody *per capita* (55%), jak również niezadowoleni ze swojej sytuacji materialnej (51%). W grupach wyróżnionych ze względu na status zawodowy są to przede wszystkim kadra kierownicza i specjaliści z wyższym wykształceniem (58%), prywatni przedsiębiorcy (50%), robotnicy niewykwalifikowani (50%) oraz uczniowie i studenci (49%) – zob. tabela aneksowa 1.

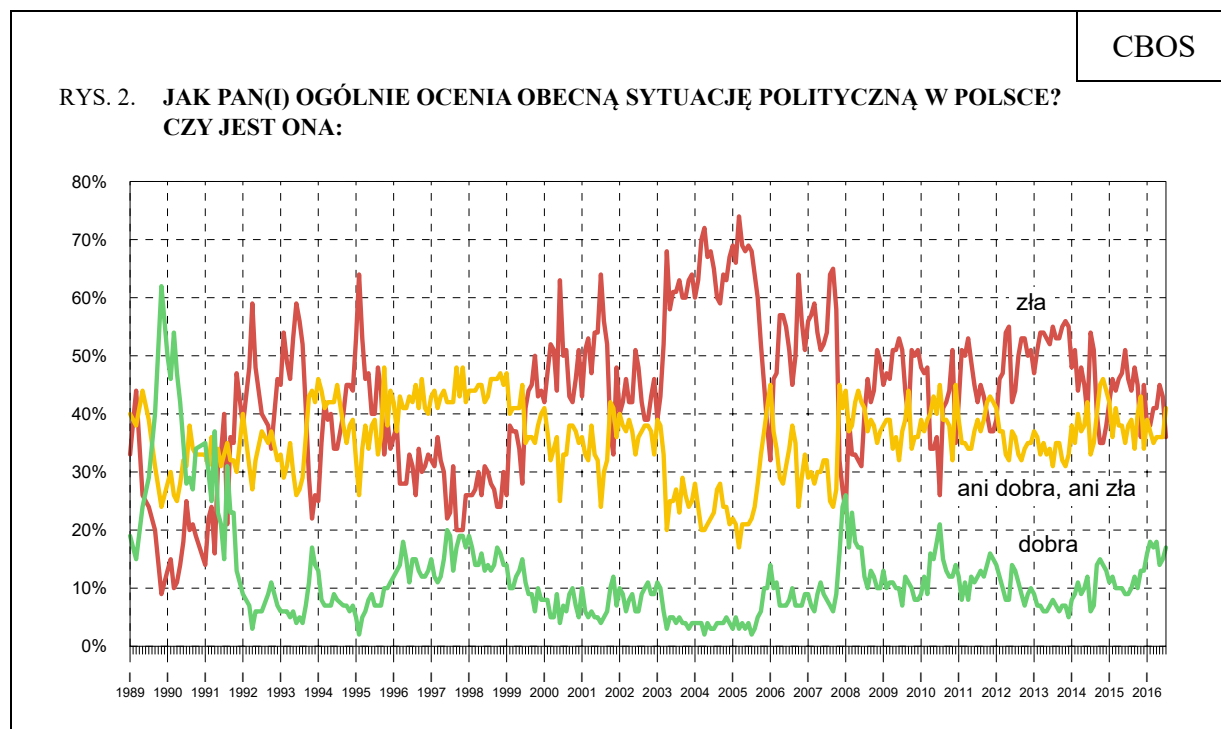
W potencjalnych elektoratach partyjnych zadowolenie z rozwoju sytuacji w kraju przeważa nad niezadowoleniem przede wszystkim wśród zadeklarowanych wyborców Prawa i Sprawiedliwości (77% opinii pozytywnych i 10% negatywnych), a także elektoracie Kukiz'15 (44% opinii pozytywnych i 37% negatywnych). Ci, którzy – według własnych deklaracji – w ewentualnych wyborach poparliby Platformę Obywatelską lub Nowoczesną, podobnie jak osoby, które nie wzięłyby udziału w głosowaniu albo nie wiedzą, czy poszłyby do urn wyborczych, najczęściej negatywnie wypowiadają się o kierunku zmian w Polsce, przy czym najbardziej krytyczni w swoich ocenach są wyborcy Nowoczesnej (74% opinii negatywnych).

Tabela 2

Elektoraty*	Czy, ogólnie rzecz biorąc, sytuacja w naszym kraju zmierza w dobrym czy też w złym kierunku?		
	W dobrym	W złym	Trudno powiedzieć
	w procentach		
Platforma Obywatelska	25	64	11
Prawo i Sprawiedliwość	77	10	13
Kukiz'15	44	37	19
Nowoczesna	15	74	11
Niezdecydowani, czy wziąć udział w wyborach	27	42	31
Niezamierzający brać udziału w wyborach	21	56	23

* Określone na podstawie deklaracji głosowania w ewentualnych wyborach parlamentarnych

W ciągu ostatniego miesiąca poprawiły się również oceny **sytuacji politycznej w Polsce**. Zmniejszył się odsetek badanych postrzegających ją negatywnie (o 7 punktów procentowych, do 36%), a zwiększyły się odsetki osób oceniających ją jako przeciętną – ani dobrą, ani złą (o 5 punktów, do 41%) oraz dobrą (o 2 punkty, do 17%).



Pominięto odpowiedzi „trudno powiedzieć”

Tabela 3

Jak Pan(i) ogólnie ocenia obecną sytuację polityczną w Polsce? Czy jest ona:	Wskazania respondentów według terminów badań												
	2015						2016						
	VII	VIII	IX	X	XI	XII	I	II	III	IV	V	VI	VII
	w procentach												
– dobra	9	10	12	10	13	13	16	18	17	18	14	15	17
– ani dobra, ani zła	38	39	34	40	43	34	39	37	35	36	36	36	41
– zła	46	44	48	45	36	45	38	38	41	41	45	43	36
Trudno powiedzieć	7	7	6	5	8	8	7	7	7	5	5	6	6

W większości grup społeczno-demograficznych sytuacja na polskiej scenie politycznej postrzegana jest najczęściej jako przeciętna (ani dobra, ani zła) lub negatywna. Pozytywnie wyraźnie częściej niż inni oceniają ją osoby określające swoje poglądy polityczne jako prawicowe (35% z nich uważa, że sytuacja polityczna w Polsce jest dobra), praktykujące religijnie kilka razy w tygodniu (31%), a w grupach społeczno-zawodowych – renciści (24%) i emeryci (21%). Najbardziej krytyczni są natomiast badani o lewicowych poglądach politycznych (62% opinii negatywnych), niepraktykujący religijnie (62%), mieszkający w największych miastach (50%) oraz uzyskujący najwyższe dochody *per capita* (49%), a w grupach zawodowych kadra kierownicza i specjaliści z wyższym wykształceniem (51%) – zob. tabela aneksowa 2.

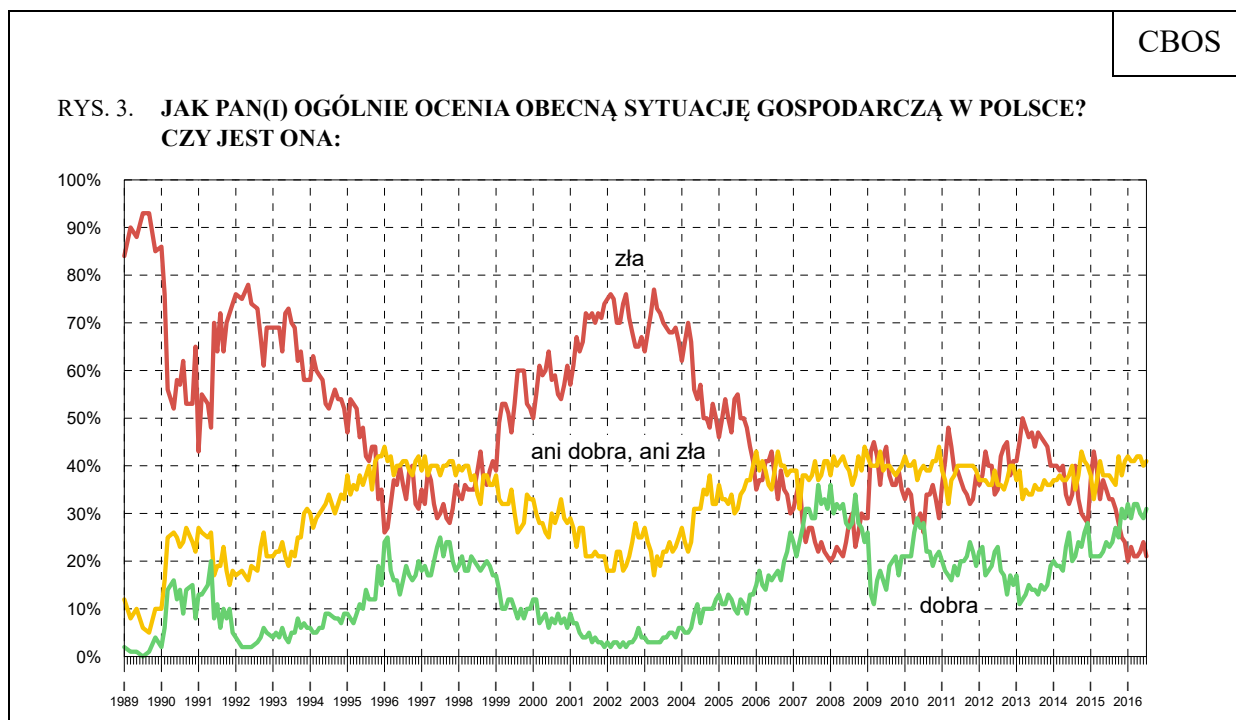
W potencjalnych elektoratach partyjnych zadowolenie z obecnej sytuacji politycznej w kraju wyrażają najczęściej zwolennicy PiS (49% ocen dobrych). Z kolei największym krytycyzmem w tym względzie – podobnie jak w ocenie ogólnej sytuacji w Polsce – cechują się sympatycy Nowoczesnej (67% opinii negatywnych) i PO (58%), a w dalszej kolejności osoby niezainteresowane udziałem w hipotetycznych wyborach parlamentarnych (42%). W elektoracie ruchu Kukiz'15 oraz wśród osób niezdecydowanych co do uczestniczenia w ewentualnym głosowaniu najczęstsze są oceny ambiwalentne (odpowiednio 55% i 54%).

Tabela 4

Elektoraty*	Jak Pan(i) ogólnie ocenia obecną sytuację polityczną w Polsce? Czy jest ona:			
	dobra	ani dobra, ani zła	zła	Trudno powiedzieć
	w procentach			
Platforma Obywatelska	5	33	58	4
Prawo i Sprawiedliwość	49	37	9	5
Kukiz'15	11	55	34	0
Nowoczesna	2	30	67	1
Niezdecydowani, czy wziąć udział w wyborach	9	54	30	6
Niezamierzający brać udziału w wyborach	7	37	42	14

* Określone na podstawie deklaracji głosowania w ewentualnych wyborach parlamentarnych

Ostatnie tygodnie przyniosły także minimalną poprawę ocen **stanu polskiej gospodarki**. Obecnie blisko co trzeci badany uważa, że jest on dobry (31%, od czerwca wzrost o 2 punkty procentowe), co piąty wyraża przeciwną opinię (21%, spadek o 3 punkty), a najwięcej respondentów (41%) określa go jako przeciętny.



Pominięto odpowiedzi „trudno powiedzieć”

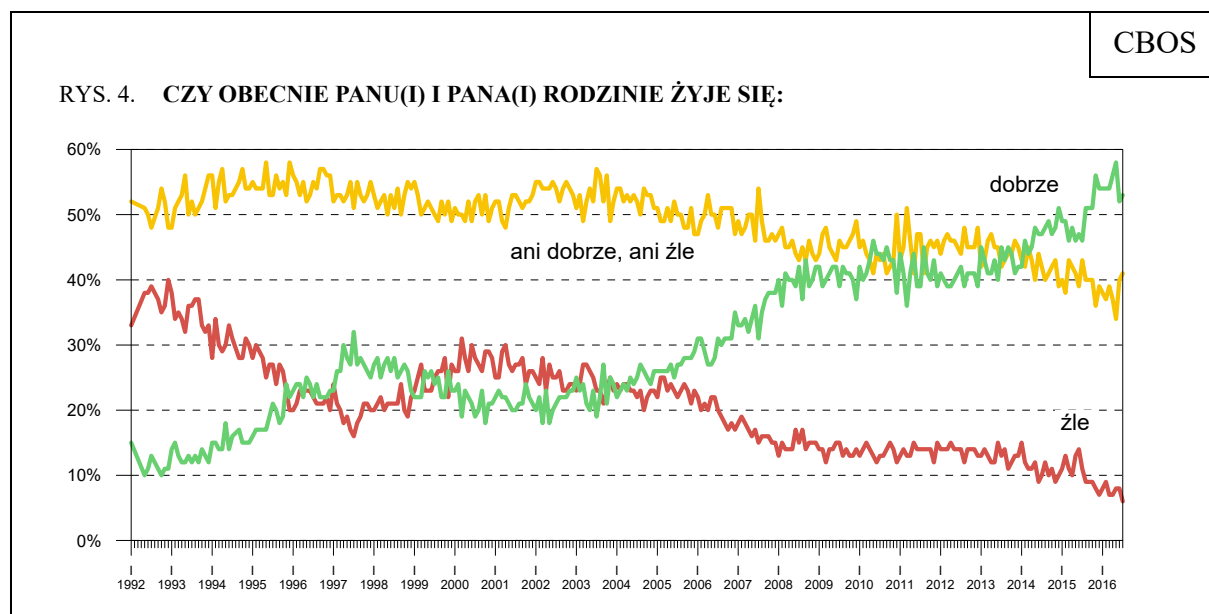
Tabela 5

Jak Pan(i) ogólnie ocenia obecną sytuację gospodarczą w Polsce? Czy jest ona:	Wskazania respondentów według terminów badań												
	2015						2016						
	VII	VIII	IX	X	XI	XII	I	II	III	IV	V	VI	VII
	w procentach												
– dobra	23	24	27	25	31	29	32	29	32	32	30	29	31
– ani dobra, ani zła	38	37	36	42	38	41	42	41	41	42	42	40	41
– zła	33	33	31	28	25	24	20	23	21	21	22	24	21
Trudno powiedzieć	6	6	6	5	6	6	6	7	6	5	6	7	7

Zadowolenie z kondycji polskiej gospodarki jest również zróżnicowane ze względu na orientację polityczną respondentów i ich religijność (częściej towarzyszy osobom o prawicowych poglądach i regularnie praktykującym religijnie), ale dodatkowo – w mniejszym lub większym zakresie – jego poziom kształtują takie cechy badanych, jak: sytuacja materialna i zawodowa, płeć, wykształcenie oraz miejsce zamieszkania. Pozytywne opinie o sytuacji gospodarczej w kraju częściej wyrażają osoby lepiej sytuowane materialnie i zadowolone ze swojej sytuacji bytowej, lepiej wykształcone oraz mieszkające

w dużych lub średnich miastach, częściej są to mężczyźni niż kobiety, a w grupach społeczno-zawodowych wyróżniają się pod tym względem prywatni przedsiębiorcy oraz uczniowie i studenci (zob. tabela aneksowa 3).

Od czerwca praktycznie nie zmieniły się oceny **poziomu życia badanych i ich rodzin**. Nadal ponad połowa respondentów (53%) twierdzi, że im i ich rodzinom żyje się dobrze, dwie piąte (41%) uważa, że przeciętnie, a co szesnasty (6%, spadek o 2 punkty) – że źle.



Pominięto odpowiedzi „trudno powiedzieć”

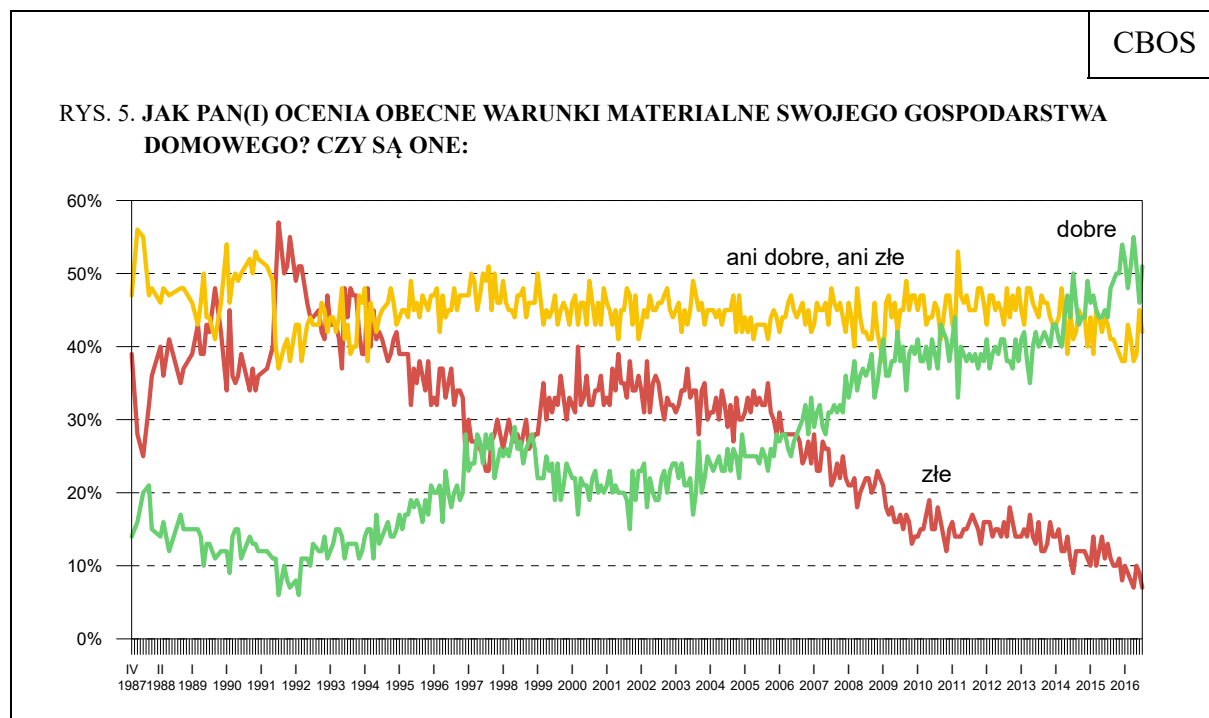
Tabela 6

Czy obecnie Panu(i) i Pana(i) rodzinie żyje się:	Wskaźniki respondentów według terminów badań													
	2015						2016							
	VII	VIII	IX	X	XI	XII	I	II	III	IV	V	VI	VII	
	w procentach													
– dobrze	46	51	51	51	56	54	54	54	54	56	58	52	53	
– ani dobrze, ani źle	43	40	40	40	36	39	38	37	39	37	34	40	41	
– źle	11	9	9	9	8	7	8	9	7	7	8	8	6	

Lepsze od czerwcowych są z kolei oceny **warunków materialnych gospodarstw domowych**. Obecnie połowa ankietowanych wyraża zadowolenie z sytuacji materialnej swojego gospodarstwa domowego (51%, wzrost o 5 punktów procentowych), co czternasty jest z niej niezadowolony (7%, spadek o 2 punkty), a ponad dwie piąte ocenia ją jako przeciętną (42%, wzrost o 3 punkty).

Tabela 7

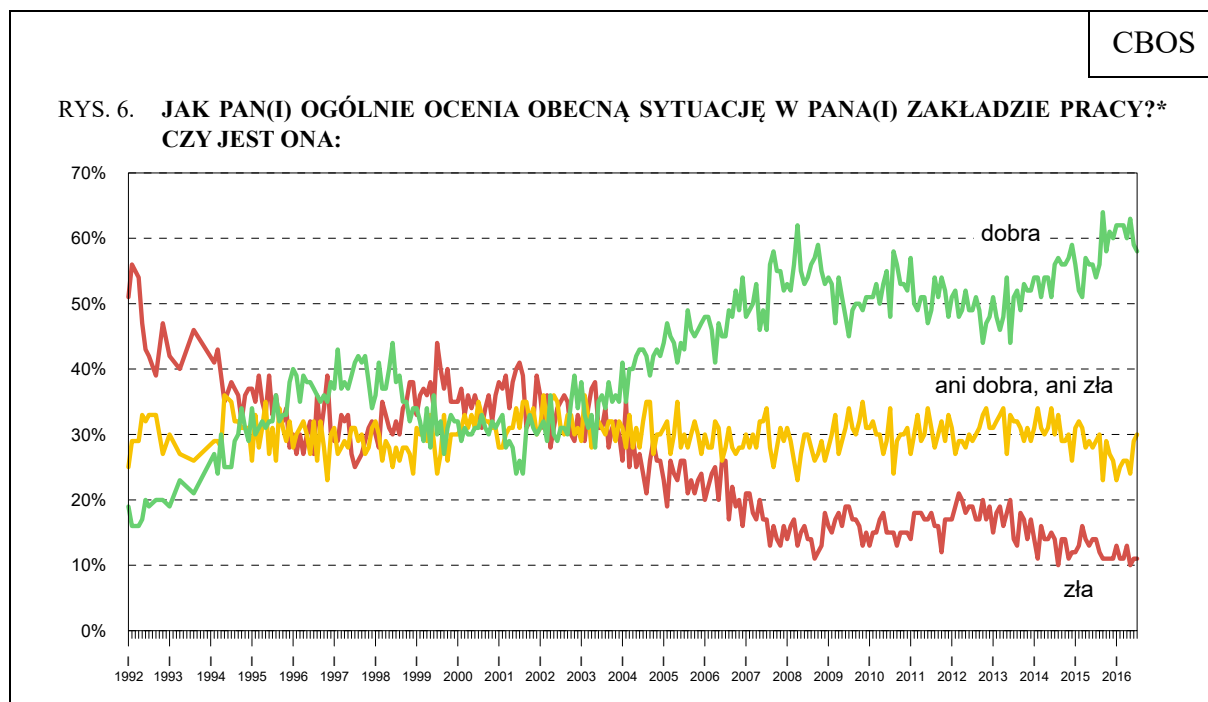
Jak Pan(i) ocenia obecne warunki materialne swojego gospodarstwa domowego? Czy są one:	Wskazania respondentów według terminów badań												
	2015						2016						
	VII	VIII	IX	X	XI	XII	I	II	III	IV	V	VI	VII
	w procentach												
– dobre	44	48	49	50	50	54	52	48	51	55	51	46	51
– ani dobre, ani złe	43	41	41	40	39	38	38	43	41	38	39	45	42
– złe	13	11	10	10	11	8	10	9	8	7	10	9	7



Do marca 1992 roku pytanie brzmiało: „Jak ocenia Pan(i) swoje (rodziny) obecne warunki materialne?“, a środkową kategorią skali było „średnie, przeciętne”

Zadowolenie z warunków materialnych swoich gospodarstw domowych oraz poziomu życia częściej niż inni deklarują ankietowani lepiej wykształceni, osiągający wyższe miesięczne dochody *per capita* oraz osoby w młodszym wieku. W grupach społeczno-zawodowych zadowolenie z poziomu życia deklarują przede wszystkim uczniowie i studenci, członkowie kadry kierowniczej oraz specjaliści wyższego i średniego szczebla, pracownicy administracyjno-biurowi oraz prywatni przedsiębiorcy (zob. tabela aneksowa 4).

W lipcu nie odnotowujemy zmian w ocenach **sytuacji w zakładach pracy**. Zadowolenie z niej wyraża, podobnie jak przed miesiącem, niespełna trzy piąte pracujących (58%), co dziewiąty jest odmiennego zdania (11%), natomiast mniej niż jedna trzecia zatrudnionych uważa, że sytuacja w ich zakładach pracy jest ani dobra, ani zła (30%).



* Odpowiedzi osób pracujących. Pominięto odpowiedzi „trudno powiedzieć”

Tabela 8

Jak Pan(i) ogólnie ocenia obecną sytuację w Pana(i) zakładzie pracy? Czy jest ona:	Wskazania respondentów aktywnych zawodowo* według terminów badań												
	2015						2016						
	VII	VIII	IX	X	XI	XII	I	II	III	IV	V	VI	VII
	N*												
	572	563	503	580	501	507	574	543	535	612	580	516	501
	w procentach												
– dobra	54	56	64	58	61	60	62	62	62	60	63	59	58
– ani dobra, ani zła	29	30	23	29	27	26	23	25	26	26	24	29	30
– zła	14	12	11	11	11	11	13	11	11	13	10	11	11
Trudno powiedzieć	3	2	2	2	1	3	2	2	1	1	3	1	1

Ocena sytuacji zakładów pracy związana jest w dużej mierze ze statusem materialnym gospodarstw domowych pracujących. Stosunkowo najgorzej oceniają ją ci, którzy uzyskują najniższe dochody *per capita* oraz są niezadowoleni z warunków materialnych swoich gospodarstw domowych. W grupach zawodowych najgorzej o kondycji swoich miejsc pracy wypowiadają się rolnicy oraz pracownicy średniego szczebla, w tym technicy (zob. tabela aneksowa 5).

PRZEWIDYWANIA

W porównaniu z poprzednim miesiącem minimalnie przybyło badanych sądzących, że w ciągu najbliższego roku **sytuacja w kraju** się poprawi (o 2 punkty procentowe, do 25%), jednocześnie zmniejszył się odsetek tych, którzy są przeciwnego zdania (o 3 punkty, do 24%). Dwóch na pięciu ankietowanych nie przewiduje zmian w tym zakresie (42%).

Tabela 9

Jak Pan(i) sądzi, czy w ciągu najbliższego roku sytuacja w Polsce poprawi się, pogorszy czy też się nie zmieni?	Wskazania respondentów według terminów badań													
	2015						2016							
	VII	VIII	IX	X	XI	XII	I	II	III	IV	V	VI	VII	
	w procentach													
Poprawi się	21	20	19	19	24	24	30	28	27	27	21	23	25	
Nie zmieni się	49	51	45	51	44	35	33	33	36	37	39	42	42	
Pogorszy się	16	16	23	15	20	29	26	29	31	27	31	27	24	
Trudno powiedzieć	14	13	13	15	12	12	11	10	6	9	9	8	9	

W lipcu poprawiły się też prognozy rozwoju **sytuacji politycznej**. Nie zmienił się wprawdzie zasadniczo odsetek badanych uważających, że się ona poprawi w najbliższym roku (19%, wzrost o 1 punkt), lecz wyraźnie ubyło wyrażających przeciwny pogląd (z 26% do 21%). Niezmiennie największa grupa respondentów wyraża przekonanie o utrzymaniu w tym zakresie *status quo* (wzrost o 4 punkty do 48%).

Tabela 10

Czy, Pana(i) zdaniem, w ciągu najbliższego roku sytuacja polityczna w Polsce:	Wskazania respondentów według terminów badań													
	2015						2016							
	VII	VIII	IX	X	XI	XII	I	II	III	IV	V	VI	VII	
	w procentach													
– poprawi się	22	21	16	19	24	25	28	23	23	23	19	18	19	
– nie zmieni się	43	45	45	45	38	33	31	37	39	43	44	44	48	
– pogorszy się	19	18	23	18	25	31	30	30	29	25	30	26	21	
Trudno powiedzieć	16	16	16	18	13	11	11	10	9	9	7	12	12	

W ciągu ostatnich tygodni poprawiły się także przewidywania dotyczące **stanu polskiej gospodarki**. Przybyło badanych sądzących, iż w ciągu najbliższego roku sytuacja gospodarcza w Polsce się poprawi (o 3 punkty procentowe, do 25%), a ubyło tych, którzy uważają, że się pogorszy (o 3 punkty, do 17%). Najczęściej wyrażany jest pogląd, że w najbliższym roku stan polskiej gospodarki pozostanie niezmieniony (47%, wzrost o 2 punkty).

Tabela 11

Czy, Pana(i) zdaniem, w ciągu najbliższego roku sytuacja gospodarcza w Polsce:	Wskazania respondentów według terminów badań												
	2015						2016						
	VII	VIII	IX	X	XI	XII	I	II	III	IV	V	VI	VII
	w procentach												
– poprawi się	22	22	22	22	27	24	30	24	28	29	22	22	25
– nie zmieni się	52	52	48	52	47	43	37	41	42	46	47	45	47
– pogorszy się	12	12	15	11	14	20	20	24	20	17	21	20	17
Trudno powiedzieć	14	14	15	15	12	13	13	11	10	8	10	13	11

Stabilne pozostały przewidywania dotyczące **poziomu życia**. Co piąty ankietowany (20%, spadek o 2 punkty procentowe) uważa, że za rok jemu i jego rodzinie będzie się żyło lepiej, co jedenasty (9%) jest przeciwnego zdania, natomiast większość nie przewiduje zmian (63%, wzrost o 3 punkty).

Tabela 12

Jak Pan(i) sądzi, czy za rok Panu(i) i Pana(i) rodzinnie będzie się żyło:	Wskazania respondentów według terminów badań												
	2015						2016						
	VII	VIII	IX	X	XI	XII	I	II	III	IV	V	VI	VII
	w procentach												
– lepiej	23	20	22	20	23	22	25	23	25	24	20	22	20
– tak samo	57	61	56	61	58	58	56	58	58	59	58	60	63
– gorzej	9	9	9	9	9	10	8	9	9	10	13	8	9
Trudno powiedzieć	11	10	13	10	10	10	11	10	8	7	9	10	8

W tym miesiącu w niewielkim stopniu zmieniły się prognozy **warunków materialnych gospodarstw domowych**. Nadal zdecydowana większość respondentów (71%, spadek o 5 punktów) uważa, że w ciągu najbliższego roku sytuacja materialna ich gospodarstw domowych nie zmieni się znacząco, co piąty oczekuje poprawy w tym zakresie (21%, wzrost o 4 punkty), a co dwunasty (8%) obawia się pogorszenia.

Tabela 13

Jak Pan(i) sądzi, czy w ciągu najbliższego roku warunki materialne Pana(i) gospodarstwa domowego:	Wskazania respondentów według terminów badań												
	2015						2016						
	VII	VIII	IX	X	XI	XII	I	II	III	IV	V	VI	VII
	w procentach												
– poprawią się	21	17	23	17	23	22	24	19	18	21	18	17	21
– pozostaną bez zmian	68	75	69	75	68	70	69	72	74	71	72	76	71
– pogorszą się	11	8	8	8	9	8	7	9	8	8	10	7	8

Porównywalne z czerwcowymi są aktualne przewidywania dotyczące kondycji **zakładów pracy ankietowanych**. Co czwarty pracujący (25%) sądzi, że w najbliższym roku sytuacja w jego zakładzie pracy się poprawi, co jedenasty (9%, wzrost o 2 punkty) jest przeciwnego zdania, a większość (56%, spadek o 5 punktów) uważa, że pozostanie bez zmian. Nieco więcej pracujących niż w poprzednich miesiącach nie potrafi obecnie przewidzieć jak będzie wyglądała ta sytuacja w ciągu najbliższego roku (wzrost z 7% do 10%).

Tabela 14

Czy, Pana(i) zdaniem, w ciągu najbliższego roku sytuacja w Pana(i) zakładzie pracy:	Wskazania respondentów aktywnych zawodowo* według terminów badań												
	2015						2016						
	VII	VIII	IX	X	XI	XII	I	II	III	IV	V	VI	VII
	N*	572	564	503	580	502	507	574	543	536	612	582	515
	w procentach												
– poprawi się	20	17	25	22	25	23	24	23	22	21	18	25	25
– pozostanie bez zmian	58	65	56	63	62	56	57	61	64	63	64	61	56
– pogorszy się	11	10	7	6	6	12	11	9	8	10	10	7	9
Trudno powiedzieć	11	8	12	9	7	9	8	7	6	6	8	7	10

BEZPIECZEŃSTWO ZATRUDNIENIA I OCENA LOKALNYCH RYNKÓW PRACY

W ciągu ostatniego miesiąca minimalnie poprawiły się oceny **sytuacji na lokalnych rynkach pracy**. Obecnie 56% badanych (wzrost o 3 punkty) uważa, że w ich miejscowości lub okolicy można znaleźć zatrudnienie, w tym jednak 49% ocenia, że trudno jest o pracę odpowiednią. Jednocześnie niespełna jedna trzecia respondentów (30%, od czerwca spadek o 4 punkty procentowe) sądzi, że trudno jest znaleźć jakąkolwiek pracę, a co dwunasty (8%) – że nie ma szans na żadne zatrudnienie.

Tabela 15

Jak określił(a)by Pan(i) sytuację na rynku pracy w Pana(i) miejscowości lub okolicy? Czy, Pana(i) zdaniem, obecnie:	Wskazania respondentów według terminów badań												
	2015						2016						
	VII	VIII	IX	X	XI	XII	I	II	III	IV	V	VI	VII
	N*	572	564	503	580	502	507	574	543	536	612	582	515
	w procentach												
– bez większych problemów można znaleźć odpowiednią pracę	4	5	4	5	4	5	4	6	5	6	8	4	7
– można wprawdzie znaleźć jakąś pracę, ale trudno jest o pracę odpowiednią	40	41	42	43	48	44	45	42	46	45	45	49	49
– trudno jest znaleźć jakąkolwiek pracę	39	41	40	36	36	36	38	37	36	37	33	34	30
– nie można znaleźć żadnej pracy	14	10	11	12	8	11	9	12	10	8	9	8	8
Trudno powiedzieć	3	3	3	4	4	4	4	3	3	4	5	5	6

Na trudności związane ze znalezieniem zatrudnienia skarżą się przede wszystkim osoby o najniższych dochodach *per capita*, najgorzej oceniające swoją sytuację materialną, w wieku 65+, mieszkający na wsi, legitymujący się wykształceniem podstawowym lub gimnazjalnym, a ze względu na status zawodowy – rolnicy i bezrobotni (zob. tabela aneksowa 7).

W stosunku do czerwca nie zmieniło się znacząco **poczucie zagrożenia bezrobociem** – dwie trzecie pracujących (66%) deklaruje pewność zatrudnienia, natomiast niespełna jedna trzecia (32%) liczy się z możliwością utraty pracy.

Tabela 16

Czy liczy się Pan(i) z możliwością utraty obecnej pracy (zwolnienia, bankructwa, upadku, likwidacji zakładu, gospodarstwa itp.)?	Wskazania osób aktywnych zawodowo* według terminów badań																									
	2015						2016																			
	VII (N=572)	VIII (N=564)	IX (N=504)	X (N=581)	XI (N=503)	XII (N=507)	I (N=574)	II (N=543)	III (N=536)	IV (N=612)	V (N=582)	VI (N=515)	VII (N=501)													
	w procentach																									
Bardzo poważnie się z tym liczę	7	32	6	32	4	30	6	31	8	29	8	32	5	29	6	32	4	30	4	31	3	25	4	30	8	32
Raczej tak	25		26		26		25		21		24		24		26		26		27		22		26		24	
Raczej nie	38		40		38		36		41		36		40		42		39		39		44		39		38	
Nie, to mało prawdopodobne	26	64		65		66		66		67		64		68		66		68		67		71		67		66
Trudno powiedzieć	4	4	3	3	4	4	3	3	4	4	4	4	3	3	2	2	2	2	2	2	4	4	3	3	2	2

* Dotyczy osób zatrudnionych, także rolników oraz emerytów i rencistów pracujących w niepełnym wymiarze godzin

W grupach zawodowych obawy przed utratą zatrudnienia relatywnie najczęściej wyrażają robotnicy niewykwalifikowani (aż 68% z nich liczy się z taką ewentualnością) oraz pracownicy usług (42%), najrzadziej zaś rolnicy indywidualni (88% z nich nie ma takich obaw) i prywatni przedsiębiorcy (82%) – zob. tabela aneksowa 8.



W lipcu odnotowujemy niewielką poprawę wielu wskaźników nastrojów społecznych – zarówno w ocenach bieżącej sytuacji, jak i prognozach na najbliższy rok. W ostatnich tygodniach wzrosło zadowolenie z kierunku zmian dokonujących się w kraju, poprawiło się postrzeganie sytuacji politycznej, a także gospodarczej. Jednocześnie też od czerwca nieco ubyło badanych uważających, że w ciągu najbliższego roku sytuacja w Polsce

zmieni się na gorsze, jak również prognozujących pogorszenie kondycji polskiej gospodarki oraz jakości życia politycznego. Z kolei obecne oceny i przewidywania odnoszące się do sfery prywatnej kształtują się na poziomie zbliżonym do notowanego w ubiegłym miesiącu. Bardziej optymistyczne niż w czerwcu są aktualne oceny sytuacji na lokalnych rynkach pracy.

Opracował
Rafał BOGUSZEWSKI

Tabela 1		Czy, ogólnie rzecz biorąc, sytuacja w naszym kraju zmierza w dobrym czy też w złym kierunku?			Liczba osób
		W dobrym	W złym	Trudno powiedzieć	
		%	%	%	
Ogółem		37	43	20	982
Płeć	Mężczyźni	38	42	20	465
	Kobiety	36	43	20	517
Wiek	18-24 lata	40	37	22	101
	25-34	36	44	20	186
	35-44	37	47	16	178
	45-54	35	39	26	143
	55-64	36	46	18	174
	65 lat i więcej	40	41	20	199
Miejsce zamieszkania	Wieś	47	34	19	391
	Miasto do 19 999	27	54	19	137
	20 000 - 99 999	34	44	22	184
	100 000 - 499 999	33	46	21	164
	500 000 i więcej mieszk.	25	55	20	105
Wykształcenie	Podstawowe / gimnazjalne	38	38	24	202
	Zasadnicze zawodowe	42	37	21	240
	Średnie	36	46	19	297
	Wyższe	33	49	17	243
Grupa społeczna i zawodowa	Kadra kier., spec. z wyższym wyksz.	33	58	9	82
	Średni personel, technicy	48	37	15	45
	Pracownicy adm.-biurowi	38	33	29	68
	Pracownicy usług	26	38	36	59
	Robotnicy wykwalifikowani	37	48	15	103
	Robotnicy niewykwalifik.	30	50	21	40
	Rolnicy	49	35	16	53
	Pracujący na własny rach.	37	50	14	51
	Bezrobotni	44	44	12	47
	Emeryci	40	38	22	236
	Renciści	35	41	24	60
	Uczniowie i studenci	29	49	21	58
	Gospodynie domowe i inni	33	42	25	79
Pracuje w:	inst. państw., publicznej	42	42	16	113
	spółce właścicieli prywatnych i państwa	28	52	20	79
	sekt. pryw. poza rolnict.	34	45	21	253
	prywatnym gosp. rolnym	52	32	16	55
Dochody na jedną osobę	Do 649 zł	37	35	28	94
	Od 650 zł do 999 zł	41	43	15	139
	Od 1000 zł do 1399 zł	38	44	18	180
	Od 1400 zł do 1999 zł	42	38	20	125
	2000 zł i więcej	33	55	12	165
Ocena własnych war. mater.	Złe	20	51	30	68
	Średnie	33	45	22	408
	Dobre	43	40	17	506
Udział w prakt. religijnych	Kilka razy w tygodniu	57	25	18	56
	Raz w tygodniu	47	33	20	409
	1-2 razy w miesiącu	35	51	14	165
	Kilka razy w roku	27	50	24	219
	W ogóle nie uczestniczy	18	62	20	123
Poglądy polityczne	Lewica	19	71	10	142
	Centrum	31	49	21	259
	Prawica	63	22	15	321
	Trudno powiedzieć	22	47	31	255

Tabela 2		Jak Pan(i) ogólnie ocenia obecną sytuację polityczną w Polsce? Czy jest ona:				Liczba osób
		dobra	ani dobra, ani zła	zła	Trudno powiedzieć	
		%	%	%	%	
Ogółem		17	41	36	6	980
Płeć	Mężczyźni	18	37	40	4	465
	Kobiety	15	44	32	9	515
Wiek	18-24 lata	16	58	20	6	101
	25-34	9	53	36	2	185
	35-44	16	42	39	3	178
	45-54	19	39	37	5	143
	55-64	22	35	38	5	174
	65 lat i więcej	19	28	38	16	199
Miejsce zamieszkania	Wieś	22	44	26	8	391
	Miasto do 19 999	14	35	46	5	136
	20 000 - 99 999	14	42	37	7	184
	100 000 - 499 999	12	42	39	7	163
	500 000 i więcej mieszk.	13	35	50	3	105
Wykształcenie	Podstawowe / gimnazjalne	17	38	31	14	202
	Zasadnicze zawodowe	21	45	26	8	240
	Średnie	16	42	39	4	296
	Wyższe	14	39	45	2	241
Grupa społeczna i zawodowa	Kadra kier., spec. z wyższym wyksz.	14	32	51	2	81
	Średni personel, technicy	15	59	24	2	45
	Pracownicy adm.-biurowi	13	46	38	3	68
	Pracownicy usług	15	42	35	8	58
	Robotnicy wykwalifikowani	16	38	43	2	103
	Robotnicy niewykwalifik.	7	52	36	5	40
	Rolnicy	15	55	25	5	53
	Pracujący na własny rach.	19	31	45	6	51
	Bezrobotni	18	37	40	5	47
	Emeryci	21	30	36	14	236
	Renciści	24	32	33	11	60
	Uczniowie i studenci	15	57	26	2	58
	Gospodynie domowe i inni	15	59	23	3	79
Pracuje w:	inst. państw., publicznej	19	39	38	4	113
	spółce właścicieli prywatnych i państwa	18	31	49	1	78
	sekt. pryw. poza rolnict.	11	45	39	5	252
	prywatnym gosp. rolnym	14	53	26	6	55
Dochody na jedną osobę	Do 649 zł	15	49	27	10	94
	Od 650 zł do 999 zł	18	47	25	10	139
	Od 1000 zł do 1399 zł	19	43	32	5	179
	Od 1400 zł do 1999 zł	18	38	39	4	125
	2000 zł i więcej	14	35	49	3	165
Ocena własnych war. mater.	Złe	11	30	43	15	68
	Średnie	15	43	34	8	408
	Dobre	19	41	36	4	504
Udział w prakt. religijnych	Kilka razy w tygodniu	31	31	19	19	56
	Raz w tygodniu	21	47	26	6	409
	1-2 razy w miesiącu	15	46	35	4	163
	Kilka razy w roku	13	40	43	5	219
	W ogóle nie uczestniczy	8	24	62	6	123
Poglądy polityczne	Lewica	9	27	62	2	142
	Centrum	11	47	37	6	258
	Prawica	35	38	24	3	321
	Trudno powiedzieć	5	47	34	14	254

Tabela 3		Jak Pan(i) ogólnie ocenia obecną sytuację gospodarczą w Polsce? Czy jest ona:				Liczba osób
		dobra	ani dobra, ani zła	zła	Trudno powiedzieć	
		%	%	%	%	
Ogółem		31	41	21	7	982
Płeć	Mężczyźni	38	38	19	5	465
	Kobiety	25	44	23	8	517
Wiek	18-24 lata	32	47	16	5	101
	25-34	33	43	20	5	186
	35-44	31	47	19	4	178
	45-54	28	46	21	5	143
	55-64	33	37	25	5	174
	65 lat i więcej	31	32	23	13	199
Miejsce zamieszkania	Wieś	29	42	23	7	391
	Miasto do 19 999	28	44	24	5	137
	20 000 - 99 999	36	38	19	7	184
	100 000 - 499 999	33	42	19	6	164
	500 000 i więcej mieszk.	35	40	16	9	105
Wykształcenie	Podstawowe / gimnazjalne	24	38	26	12	202
	Zasadnicze zawodowe	30	42	20	8	240
	Średnie	33	44	18	5	297
	Wyższe	35	40	20	4	243
Grupa społeczna i zawodowa	Kadra kier., spec. z wyższym wyksz.	30	47	16	7	82
	Średni personel, technicy	39	35	22	4	45
	Pracownicy adm.-biurowi	39	39	19	2	68
	Pracownicy usług	25	39	25	11	59
	Robotnicy wykwalifikowani	37	44	17	1	103
	Robotnicy niewykwalifik.	15	45	33	6	40
	Rolnicy	26	37	30	6	53
	Pracujący na własny rach.	41	46	10	4	51
	Bezrobotni	25	34	28	13	47
	Emeryci	35	32	22	11	236
	Renciści	23	41	23	13	60
	Uczniowie i studenci	42	43	15		58
Pracuje w:	Gospodynie domowe i inni	15	66	18	1	79
	inst. państw., publicznej	33	40	21	5	113
	spółce właścicieli prywatnych i państwa	25	50	19	7	79
	sekt. pryw. poza rolnict.	35	42	19	4	253
	prywatnym gosp. rolnym	25	35	31	10	55
Dochody na jedną osobę	Do 649 zł	20	41	30	8	94
	Od 650 zł do 999 zł	27	43	21	9	139
	Od 1000 zł do 1399 zł	28	46	22	4	180
	Od 1400 zł do 1999 zł	42	38	15	4	125
	2000 zł i więcej	40	38	20	2	165
Ocena własnych war. mater.	Złe	21	32	32	15	68
	Średnie	22	43	26	8	408
	Dobre	40	41	15	4	506
Udział w prakt. religijnych	Kilka razy w tygodniu	34	35	14	16	56
	Raz w tygodniu	33	43	17	7	409
	1-2 razy w miesiącu	31	44	21	4	165
	Kilka razy w roku	29	39	27	5	219
	W ogóle nie uczestniczy	30	37	24	9	123
Poglądy polityczne	Lewica	30	41	26	3	142
	Centrum	29	47	20	5	259
	Prawica	45	35	15	5	321
	Trudno powiedzieć	18	43	27	12	255

Tabela 4		Czy obecnie Panu(i) i Pana(i) rodzinie żyje się:			Liczba osób
		dobrze	ani dobrze, ani źle	źle	
		%	%	%	
Ogółem		53	41	6	983
Płeć	Mężczyźni	51	43	6	465
	Kobiety	54	40	6	518
Wiek	18-24 lata	75	22	3	101
	25-34	69	29	2	186
	35-44	53	43	4	178
	45-54	47	48	5	145
	55-64	42	51	7	174
	65 lat i więcej	39	48	13	199
Miejsce zamieszkania	Wieś	51	42	7	391
	Miasto do 19 999	49	42	7	138
	20 000 - 99 999	55	40	5	184
	100 000 - 499 999	53	42	4	165
	500 000 i więcej mieszk.	57	38	6	105
Wykształcenie	Podstawowe / gimnazjalne	34	52	13	202
	Zasadnicze zawodowe	38	55	7	240
	Średnie	58	38	4	297
	Wyższe	75	24	1	244
Grupa społeczna i zawodowa	Kadra kier., spec. z wyższym wyksz.	75	25		83
	Średni personel, technicy	70	27	3	45
	Pracownicy adm.-biurowi	73	27		68
	Pracownicy usług	46	53		59
	Robotnicy wykwalifikowani	56	42	2	103
	Robotnicy niewykwalifik.	27	60	13	40
	Rolnicy	50	43	6	53
	Pracujący na własny rach.	73	25	2	51
	Bezrobotni	37	45	17	47
	Emeryci	42	48	11	236
	Renciści	30	59	8	60
	Uczniowie i studenci	89	10	2	58
	Gospodynie domowe i inni	36	57	7	79
Pracuje w:	inst. państw., publicznej	64	34	2	114
	spółce właścicieli prywatnych i państwa	56	44		79
	sekt. pryw. poza rolnict.	63	34	3	253
	prywatnym gosp. rolnym	54	38	8	55
Dochody na jedną osobę	Do 649 zł	36	53	10	94
	Od 650 zł do 999 zł	35	55	10	139
	Od 1000 zł do 1399 zł	52	42	6	180
	Od 1400 zł do 1999 zł	59	38	3	125
	2000 zł i więcej	71	26	2	166
Ocena własnych war. mater.	Źłe	8	34	58	68
	Średnie	22	74	4	408
	Dobre	83	16	1	507
Udział w prakt. religijnych	Kilka razy w tygodniu	65	29	5	56
	Raz w tygodniu	55	41	4	409
	1-2 razy w miesiącu	49	43	8	166
	Kilka razy w roku	47	46	7	220
	W ogóle nie uczestniczy	56	37	7	123
Poglądy polityczne	Lewica	58	37	5	142
	Centrum	58	37	6	259
	Prawica	58	39	3	321
	Trudno powiedzieć	37	52	11	255

Tabela 5		Jak Pan(i) ogólnie ocenia obecną sytuację w Pana(i) zakładzie pracy? Czy jest ona:				Liczba osób
		dobra	ani dobra, ani zła	zła	Trudno powiedzieć	
		%	%	%	%	
Ogółem		58	30	11	1	501
Płeć	Mężczyźni	59	28	11	2	263
	Kobiety	56	32	11	0	238
Wiek	18-24 lata	86	10	4		36
	25-34	64	28	6	1	146
	35-44	54	35	10	1	141
	45-54	53	30	16	1	103
	55-64	44	40	15	1	67
	65 lat i więcej	70		30		8
Miejsce zamieszkania	Wieś	54	34	10	2	173
	Miasto do 19 999	57	30	13		72
	20 000 - 99 999	68	24	9		111
	100 000 - 499 999	54	32	13	2	81
	500 000 i więcej mieszk.	60	28	12		63
Wykształcenie	Podstawowe / gimnazjalne	50	37	14		31
	Zasadnicze zawodowe	51	36	10	3	135
	Średnie	63	28	8	1	147
	Wyższe	61	26	13	0	187
Grupa społeczna i zawodowa	Kadra kier., spec. z wyższym wyksz.	65	25	10	1	83
	Średni personel, technicy	48	24	28		44
	Pracownicy adm.-biurowi	61	28	11		67
	Pracownicy usług	52	44	3	1	55
	Robotnicy wykwalifikowani	64	31	5		102
	Robotnicy niewykwalifik.	61	30	9		40
	Rolnicy	42	33	21	3	50
Pracuje w:	Pracujący na własny rach.	58	32	9		50
	inst. państw., publicznej	51	30	20		114
	spółce właścicieli prywatnych i państwa	61	34	4	1	79
	sekt. pryw. poza rolnict.	64	29	7	0	253
	prywatnym gosp. rolnym	42	32	20	7	55
Dochody na jedną osobę	Do 649 zł	46	36	18		38
	Od 650 zł do 999 zł	53	33	11	3	68
	Od 1000 zł do 1399 zł	47	42	10	1	81
	Od 1400 zł do 1999 zł	53	37	10		56
	2000 zł i więcej	66	21	11	2	108
Ocena własnych war. mater.	Złe	33	46	21		19
	Średnie	46	40	14	1	196
	Dobre	68	23	8	1	285
Udział w prakt. religijnych	Kilka razy w tygodniu	66	31	3		22
	Raz w tygodniu	58	32	9	1	212
	1-2 razy w miesiącu	55	31	13	1	84
	Kilka razy w roku	64	22	12	2	114
	W ogóle nie uczestniczy	49	40	10		65
Poglądy polityczne	Lewica	63	28	10		75
	Centrum	51	35	12	1	144
	Prawica	64	27	8	1	151
	Trudno powiedzieć	56	31	13	1	127

Tabela 6		Jak Pan(i) sądzi, czy w ciągu najbliższego roku sytuacja w Polsce poprawi się, pogorszy czy też się nie zmieni?				Liczba osób
		Poprawi się	Nie zmieni się	Pogorszy się	Trudno powiedzieć	
		%	%	%	%	
Ogółem		25	42	24	9	982
Płeć	Mężczyźni	25	42	25	8	465
	Kobiety	24	41	24	10	517
Wiek	18-24 lata	29	41	23	6	101
	25-34	21	50	23	6	186
	35-44	22	44	28	7	178
	45-54	26	42	25	7	143
	55-64	28	37	26	9	174
	65 lat i więcej	26	35	21	19	199
Miejsce zamieszkania	Wieś	29	44	17	9	391
	Miasto do 19 999	14	48	27	11	137
	20 000 - 99 999	29	36	28	7	184
	100 000 - 499 999	17	44	28	12	164
	500 000 i więcej mieszk.	26	29	35	10	105
Wykształcenie	Podstawowe / gimnazjalne	25	40	19	17	202
	Zasadnicze zawodowe	28	47	16	10	240
	Średnie	24	43	26	7	297
	Wyższe	23	36	36	5	243
Grupa społeczna i zawodowa	Kadra kier., spec. z wyższym wyksz.	26	28	40	6	82
	Średni personel, technicy	29	42	25	4	45
	Pracownicy adm.-biurowi	20	46	27	7	68
	Pracownicy usług	16	53	17	14	59
	Robotnicy wykwalifikowani	24	54	17	4	103
	Robotnicy niewykwalifik.	15	45	37	3	40
	Rolnicy	23	47	21	9	53
	Pracujący na własny rach.	20	39	32	10	51
	Bezrobotni	30	49	19	1	47
	Emeryci	30	34	21	15	236
	Renciści	28	33	23	17	60
	Uczniowie i studenci	32	26	36	5	58
	Gospodynie domowe i inni	16	58	17	9	79
Pracuje w:	inst. państw., publicznej	31	31	31	7	113
	spółce właścicieli prywatnych i państwa	21	44	29	6	79
	sekt. pryw. poza rolnict.	19	48	26	7	253
	prywatnym gosp. rolnym	25	44	23	7	55
Dochody na jedną osobę	Do 649 zł	24	42	21	13	94
	Od 650 zł do 999 zł	30	43	17	10	139
	Od 1000 zł do 1399 zł	25	44	26	6	180
	Od 1400 zł do 1999 zł	27	45	19	8	125
	2000 zł i więcej	22	38	35	5	165
Ocena własnych war. mater.	Złe	13	40	26	21	68
	Średnie	22	44	23	11	408
	Dobre	29	40	25	6	506
Udział w prakt. religijnych	Kilka razy w tygodniu	41	35	14	10	56
	Raz w tygodniu	33	40	18	8	409
	1-2 razy w miesiącu	21	48	22	9	165
	Kilka razy w roku	16	44	32	8	219
	W ogóle nie uczestniczy	11	37	39	13	123
Poglądy polityczne	Lewica	11	39	48	3	142
	Centrum	18	49	25	7	259
	Prawica	45	34	12	9	321
	Trudno powiedzieć	14	46	25	15	255

Tabela 7		Jak określił(a)by Pan(i) sytuację na rynku pracy w Pana(i) miejscowości lub w okolicy? Czy, Pana(i) zdaniem, obecnie:					Liczba osób
		bez większych problemów można znaleźć odpowiednią pracę	można wprowadzić jakąś pracę, ale trudno jest o pracę odpowiednią	trudno jest znaleźć jakąkolwiek pracę	nie można znaleźć żadnej pracy	Trudno powiedzieć	
		%	%	%	%	%	
Ogółem		7	49	30	8	6	983
Płeć	Mężczyźni	10	48	30	7	5	465
	Kobiety	4	50	31	8	6	518
Wiek	18-24 lata	10	58	24	6	1	101
	25-34	12	58	20	7	2	186
	35-44	8	58	27	5	2	178
	45-54	3	50	37	6	5	145
	55-64	3	51	30	6	9	174
	65 lat i więcej	7	26	41	13	12	199
Miejsce zamieszkania	Wieś	4	40	40	11	5	391
	Miasto do 19 999	2	49	35	10	5	138
	20 000 - 99 999	8	51	28	7	7	184
	100 000 - 499 999	10	60	20	1	9	165
	500 000 i więcej mieszk.	22	61	11	1	4	105
Wykształcenie	Podstawowe / gimnazjalne	6	32	39	13	9	202
	Zasadnicze zawodowe	7	47	33	10	3	240
	Średnie	6	55	30	4	5	297
	Wyższe	11	57	21	5	6	244
Grupa społeczna i zawodowa	Kadra kier., spec. z wyższym wyksz.	14	53	23	2	8	83
	Średni personel, technicy	5	56	31	5	4	45
	Pracownicy adm.-biurowi	8	62	20	9	1	68
	Pracownicy usług	3	66	21	6	4	59
	Robotnicy wykwalifikowani	11	56	28	4	1	103
	Robotnicy niewykwalifik.	16	39	36	8	1	40
	Rolnicy	6	34	50	9	1	53
	Pracujący na własny rach.	12	66	17	1	4	51
	Bezrobotni	4	38	30	25	3	47
	Emeryci	6	34	37	11	12	236
	Renciści	3	42	32	9	14	60
	Uczniowie i studenci	7	61	30		2	58
	Gospodynie domowe i inni	2	59	30	8	1	79
Pracuje w:	inst. państw., publicznej	5	55	31	3	6	114
	spółce właścicieli prywatnych i państwa	6	58	26	9	1	79
	sekt. pryw. poza rolnict.	14	57	23	4	3	253
	prywatnym gosp. rolnym	6	38	49	6	1	55
Dochody na jedną osobę	Do 649 zł	2	33	41	20	4	94
	Od 650 zł do 999 zł	2	53	32	9	3	139
	Od 1000 zł do 1399 zł	3	43	41	6	7	180
	Od 1400 zł do 1999 zł	11	56	23	4	6	125
	2000 zł i więcej	14	58	19	2	6	166
Ocena własnych war. mater.	Złe	5	32	38	16	8	68
	Średnie	4	44	37	10	5	408
	Dobre	10	56	24	4	6	507
Udział w prakt. religijnych	Kilka razy w tygodniu	4	42	34	7	13	56
	Raz w tygodniu	5	47	34	9	5	409
	1-2 razy w miesiącu	7	50	32	6	4	166
	Kilka razy w roku	6	52	28	8	6	220
	W ogóle nie uczestniczy	19	53	18	4	6	123
Poglądy polityczne	Lewica	8	50	27	8	7	142
	Centrum	9	50	30	9	2	259
	Prawica	7	56	29	3	6	321
	Trudno powiedzieć	6	40	36	11	8	255

Tabela 8		Czy liczy się Pan(i) z możliwością utraty obecnej pracy (zwolnienia, bankructwa, upadku, likwidacji zakładu, gospodarstwa itp.)?			Liczba osób
		Tak	Nie	Trudno powiedzieć	
		%	%	%	
Ogółem		32	66	2	501
Płeć	Mężczyźni	30	68	2	263
	Kobiety	34	64	2	238
Wiek	18-24 lata	25	75		36
	25-34	32	66	2	146
	35-44	33	65	2	141
	45-54	36	63	1	103
	55-64	28	70	2	67
	65 lat i więcej	22	73	4	8
Miejsce zamieszkania	Wieś	30	68	2	173
	Miasto do 19 999	35	63	3	72
	20 000 - 99 999	33	66	1	111
	100 000 - 499 999	42	57	1	81
	500 000 i więcej mieszk.	19	79	2	63
Wykształcenie	Podstawowe / gimnazjalne	44	50	6	31
	Zasadnicze zawodowe	35	62	2	135
	Średnie	27	73	0	147
	Wyższe	32	67	2	188
Grupa społeczna i zawodowa	Kadra kier., spec. z wyższym wyksz.	31	67	2	83
	Średni personel, technicy	23	77		44
	Pracownicy adm.-biurowi	33	64	2	67
	Pracownicy usług	42	53	5	55
	Robotnicy wykwalifikowani	33	67		102
	Robotnicy niewykwalifik.	68	32		40
	Rolnicy	12	88		50
	Pracujący na własny rach.	16	82	3	50
Pracuje w:	inst. państw., publicznej	38	60	1	114
	spółce właścicieli prywatnych i państwa	35	63	2	79
	sekt. prywat. poza rolnict.	33	66	2	253
	prywatnym gosp. rolnym	11	86	4	55
Dochody na jedną osobę	Do 649 zł	35	60	4	38
	Od 650 zł do 999 zł	40	57	3	68
	Od 1000 zł do 1399 zł	33	67		81
	Od 1400 zł do 1999 zł	29	71		56
	2000 zł i więcej	21	78	1	108
Ocena własnych war. mater.	Złe	62	38		19
	Średnie	42	57	2	197
	Dobre	23	75	2	285
Udział w prakt. religijnych	Kilka razy w tygodniu	23	77		22
	Raz w tygodniu	32	67	1	212
	1-2 razy w miesiącu	36	64		85
	Kilka razy w roku	30	68	2	114
	W ogóle nie uczestniczy	33	62	5	65
Poglądy polityczne	Lewica	37	63		75
	Centrum	34	61	5	144
	Prawica	28	72	0	151
	Trudno powiedzieć	30	68	2	127