

Nastroje społeczne w czerwcu

Przedruk i rozpowszechnianie
tej publikacji **w całości** dozwolone
wyłącznie za zgodą CBOS.
Wykorzystanie **fragmentów**
oraz danych empirycznych
wymaga podania źródła

Znak jakości przyznany CBOS przez Organizację Firm Badania Opinii i Rynku 14 stycznia 2016 roku



Fundacja Centrum Badania Opinii Społecznej
ul. Świętojerska 5/7, 00-236 Warszawa
e-mail: sekretariat@cbos.pl; info@cbos.pl
<http://www.cbos.pl>
(48 22) 629 35 69

W czerwcu¹ większość wskaźników kształtuje się na poziomie mniej więcej takim jak przed miesiącem. Od maja jedynie nieco zmniejszył się krytycyzm w ocenie ogólnej sytuacji w Polsce, co oznacza powrót w tym zakresie do notowań z początku roku. Nieco gorsze niż miesiąc temu są natomiast oceny sytuacji materialnej badanych, jakości ich życia oraz kondycji zakładów pracy, w których są zatrudnieni, zarazem jednak przewidywania w tych wymiarach są nieco mniej pesymistyczne niż w maju.

OCENY

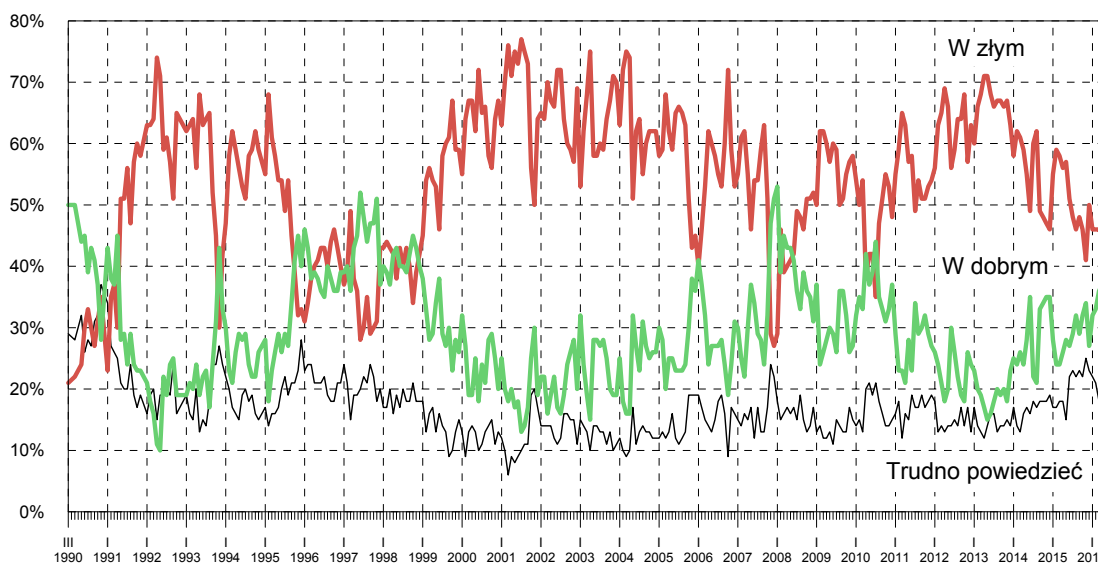
W ciągu ostatniego miesiąca minimalnie poprawiły się oceny rozwoju **sytuacji w kraju**, przy czym nadal tylko jedna trzecia badanych (33%, wzrost o 3 punkty procentowe) uważa, że zmierza ona w dobrym kierunku, a około połowy respondentów (47%, spadek o 4 punkty) jest przeciwnego zdania.

Tabela 1

| Czy, ogólnie rzecz biorąc, sytuacja w naszym kraju zmierza w dobrym czy też w złym kierunku? | Wskazania respondentów według terminów badań | | | | | | | | | | | | |
|---|--|-----|------|----|----|----|------|----|----|-----|----|----|----|
| | 2015 | | | | | | 2016 | | | | | | |
| | VI | VII | VIII | IX | X | XI | XII | I | II | III | IV | V | VI |
| | w procentach | | | | | | | | | | | | |
| W dobrym | 27 | 29 | 32 | 29 | 32 | 34 | 27 | 32 | 33 | 36 | 37 | 30 | 33 |
| W złym | 51 | 48 | 46 | 48 | 46 | 41 | 50 | 46 | 46 | 46 | 45 | 51 | 47 |
| Trudno powiedzieć | 22 | 23 | 22 | 23 | 22 | 25 | 23 | 22 | 21 | 18 | 18 | 19 | 20 |

¹ Badanie „Aktualne problemy i wydarzenia” (313) przeprowadzono metodą wywiadów bezpośrednich (face-to-face) wspomaganym komputerowo (CAPI) w dniach 2–9 czerwca 2016 roku na liczącej 1002 osoby reprezentatywnej próbie losowej dorosłych mieszkańców Polski.

RYS. 1. CZY, OGÓLNIEM RZECZ BIORĄC, SYTUACJA W NASZYM KRAJU ZMIERZA W DOBRYM CZY TEŻ W ZŁYM KIERUNKU?



Najbardziej niezadowoleni z kierunku rozwoju sytuacji w Polsce są respondenci określający swoje poglądy polityczne jako lewicowe (74%) lub centrowe (57%), niepraktykujący religijnie (60%) albo sporadycznie uczestniczący w mszach i nabożeństwach (63%), najlepiej wykształceni (60%), uzyskujący najwyższe dochody *per capita* (58%), mieszkający w miastach liczących od 20 tys. do 100 tys. ludności (58%). W grupach wyróżnionych ze względu na status zawodowy są to przede wszystkim prywatni przedsiębiorcy (59%), kadra kierownicza i specjaliści z wyższym wykształceniem (58%), pracownicy administracyjno-biurowi oraz osoby zatrudnione w sektorze usług (po 57%) – zob. tabela aneksowa 1.

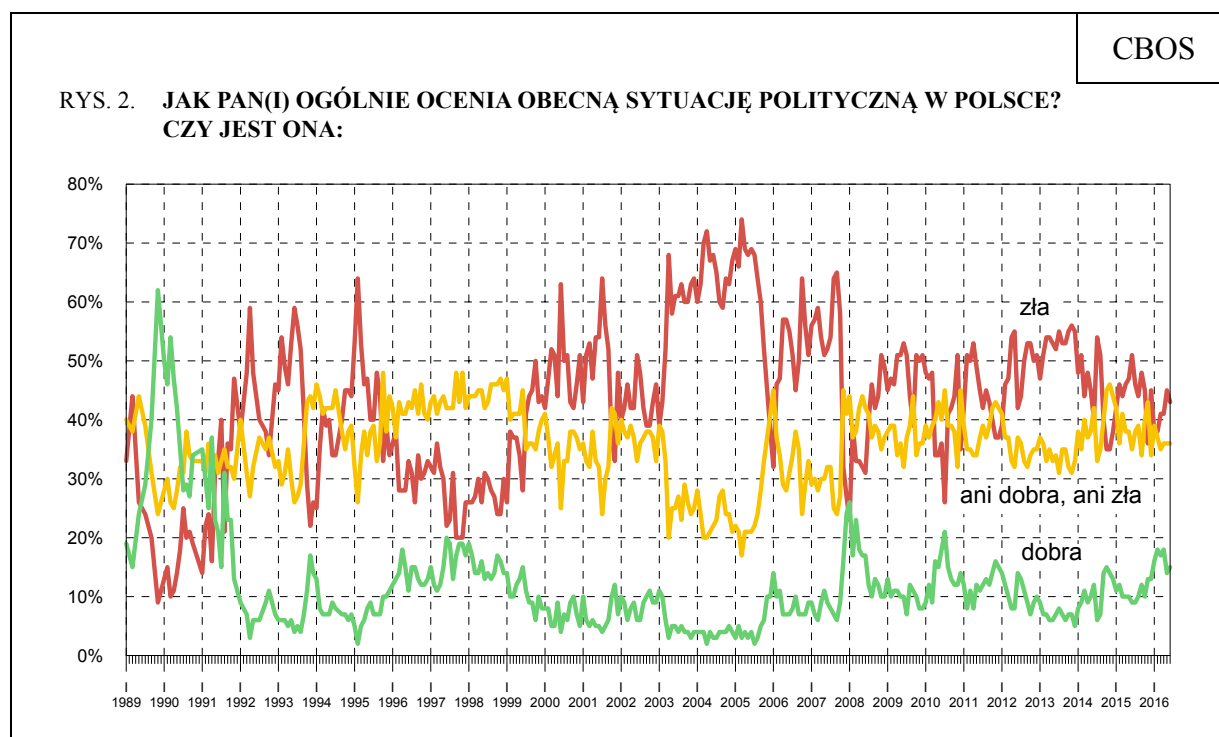
W potencjalnych elektoratach partyjnych zadowolenie z rozwoju sytuacji w kraju przeważa nad niezadowoleniem wyłącznie wśród zadeklarowanych wyborców PiS (75% opinii pozytywnych). Ci, którzy – według własnych deklaracji – w ewentualnych wyborach poparliby PO, Nowoczesną lub komitet Kukiz'15, podobnie jak osoby, które nie wzięłyby udziału w głosowaniu albo nie wiedzą, czy poszłyby do urn wyborczych, najczęściej negatywnie wypowiadają się o kierunku zmian w Polsce, przy czym najbardziej krytyczni w swoich ocenach są wyborcy PO (81% opinii negatywnych) oraz Nowoczesnej (78%).

Tabela 2

| Elektoraty* | Czy, ogólnie rzecz biorąc, sytuacja w naszym kraju zmierza w dobrym czy też w złym kierunku? | | |
|---|--|--------|-------------------|
| | W dobrym | W złym | Trudno powiedzieć |
| | w procentach | | |
| PO | 10 | 81 | 9 |
| PiS | 75 | 12 | 13 |
| Kukiz'15 | 35 | 48 | 17 |
| Nowoczesna | 10 | 78 | 12 |
| Niezdecydowani, czy wziąć udział w wyborach | 26 | 44 | 30 |
| Niezamierzający brać udziału w wyborach | 21 | 52 | 27 |

* Określone na podstawie deklaracji głosowania w ewentualnych wyborach parlamentarnych

Opinie o **sytuacji politycznej** w Polsce są zbliżone do ubiegłomiesięcznych. Wprawdzie nieco zmalało przekonanie, iż jest ona zła (z 45% do 43%), jednak w dalszym ciągu ponad jedna trzecia respondentów (36%) ocenia sytuację polityczną w kraju jako przeciętną, a tylko 15% badanych uznaje ją za dobrą.



Pominięto odpowiedzi „trudno powiedzieć”

Tabela 3

| Jak Pan(i) ogólnie ocenia obecną sytuację polityczną w Polsce? Czy jest ona: | Wskazania respondentów według terminów badań | | | | | | | | | | | | |
|---|--|-----|------|----|----|----|------|----|----|-----|----|----|----|
| | 2015 | | | | | | 2016 | | | | | | |
| | VI | VII | VIII | IX | X | XI | XII | I | II | III | IV | V | VI |
| | w procentach | | | | | | | | | | | | |
| – dobra | 9 | 9 | 10 | 12 | 10 | 13 | 13 | 16 | 18 | 17 | 18 | 14 | 15 |
| – ani dobra, ani zła | 35 | 38 | 39 | 34 | 40 | 43 | 34 | 39 | 37 | 35 | 36 | 36 | 36 |
| – zła | 51 | 46 | 44 | 48 | 45 | 36 | 45 | 38 | 38 | 41 | 41 | 45 | 43 |
| Trudno powiedzieć | 5 | 7 | 7 | 6 | 5 | 8 | 8 | 7 | 7 | 7 | 5 | 5 | 6 |

W większości grup społeczno-demograficznych sytuacja na polskiej scenie politycznej postrzegana jest najczęściej jako przeciętna (ani dobra, ani zła) lub negatywna. Pozytywnie wyraźnie częściej niż inni oceniają ją osoby praktykujące religijnie kilka razy w tygodniu (36% z nich uważa, że sytuacja polityczna w Polsce jest dobra), określające swoje poglądy polityczne jako prawicowe (30%), a w grupach społeczno-zawodowych – bezrobotni (24%) i renciści (21%). Najbardziej krytyczni są natomiast badani o lewicowych poglądach politycznych (71% opinii negatywnych), niepraktykujący religijnie (61%), uzyskujący najwyższe dochody *per capita* (60%), z wyższym wykształceniem (56%), a w grupach zawodowych pracownicy administracyjno-biurowi oraz prywatni przedsiębiorcy (po 58%) – zob. tabela aneksowa 2.

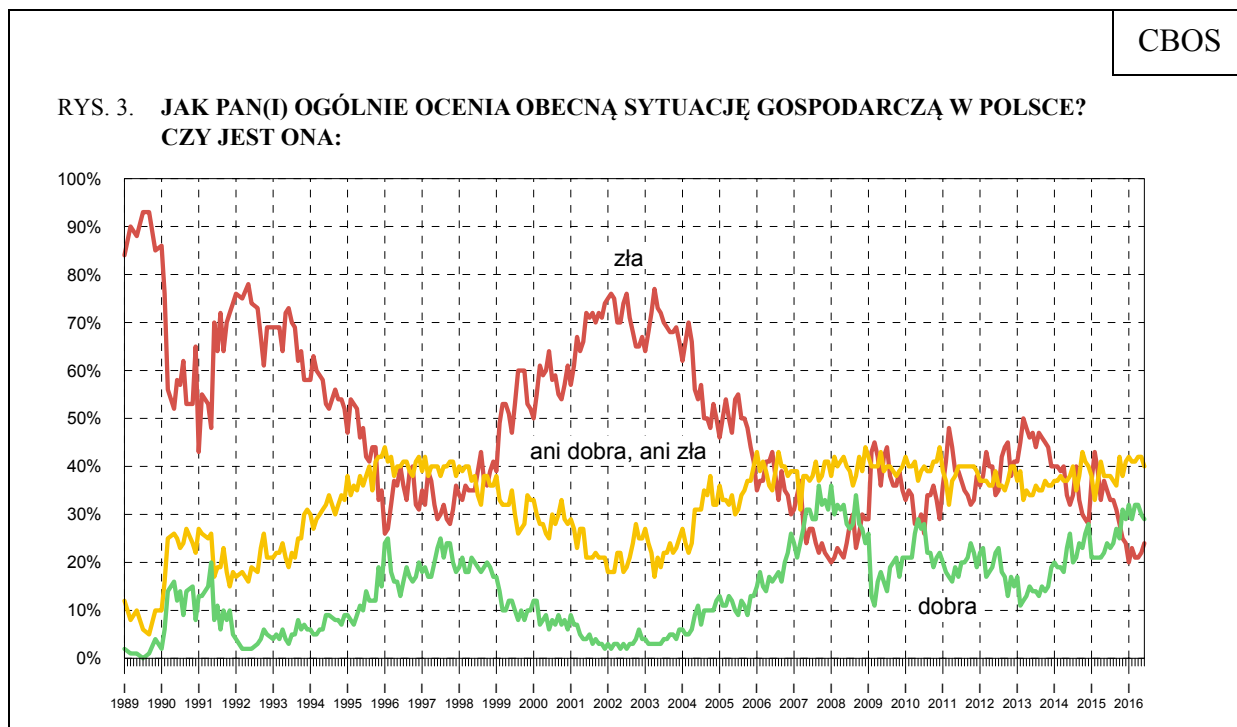
W potencjalnych elektoratach partyjnych zadowolenie z obecnej sytuacji politycznej w kraju wyrażają przede wszystkim zwolennicy PiS (42% ocen dobrych). Z kolei największym krytycyzmem w tym względzie – podobnie jak w ocenie ogólnej sytuacji w Polsce – cechują się sympatycy Nowoczesnej (74% opinii negatywnych) i PO (69%), a w dalszej kolejności osoby niezainteresowane udziałem w hipotetycznych wyborach parlamentarnych (49%). W elektoracie ruchu Kukiz'15 oraz wśród osób niezdecydowanych co do uczestniczenia w ewentualnym głosowaniu najczęstsze są oceny ambiwalentne (odpowiednio: 47% i 42%).

Tabela 4

| Elektoraty* | Jak Pan(i) ogólnie ocenia obecną sytuację polityczną w Polsce? Czy jest ona: | | | |
|---|--|--------------------|-----|-------------------|
| | dobra | ani dobra, ani zła | zła | Trudno powiedzieć |
| | w procentach | | | |
| PO | 4 | 23 | 69 | 4 |
| PiS | 42 | 37 | 16 | 5 |
| Kukiz'15 | 9 | 47 | 43 | 1 |
| Nowoczesna | 5 | 20 | 74 | 1 |
| Niezdecydowani, czy wziąć udział w wyborach | 11 | 42 | 37 | 10 |
| Niezamierzający brać udziału w wyborach | 5 | 34 | 49 | 12 |

* Określone na podstawie deklaracji głosowania w ewentualnych wyborach parlamentarnych

Oceny **sytuacji gospodarczej** w Polsce również zmieniły się w niewielkim zakresie. O 2 punkty procentowe (do 24%) wzrósł odsetek negatywnych opinii na ten temat, przy praktycznie niezmienionym odsetku ocen pozytywnych (29%).



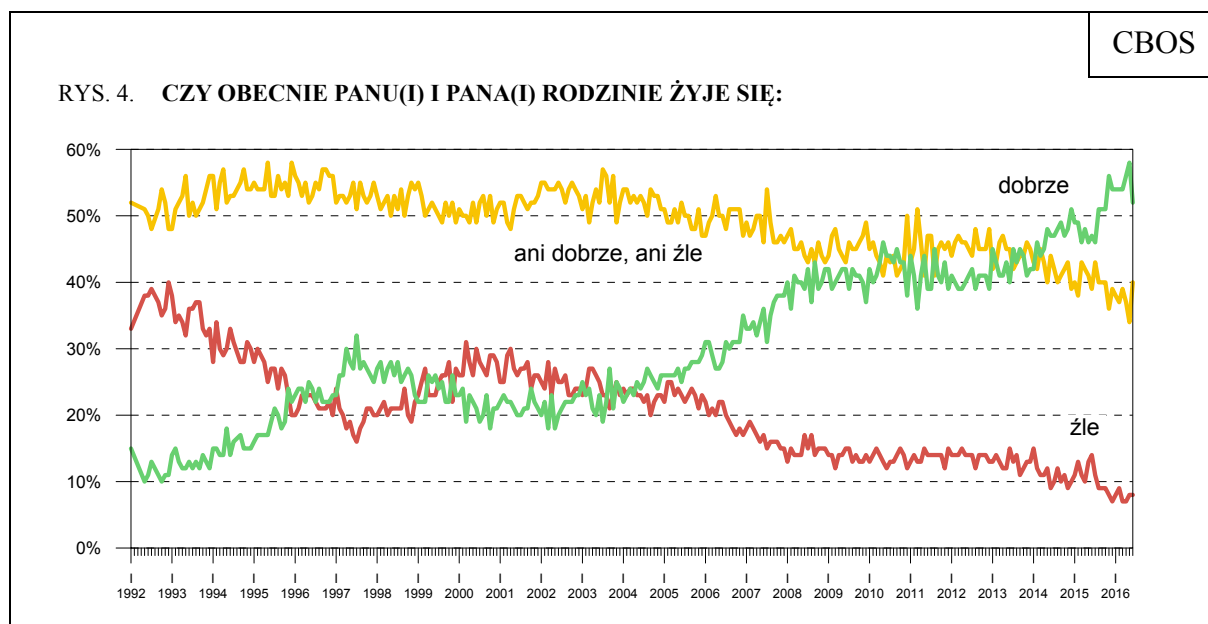
Pominięto odpowiedzi „trudno powiedzieć”

Tabela 5

| Jak Pan(i) ogólnie ocenia obecną sytuację gospodarczą w Polsce? Czy jest ona: | Wskazania respondentów według terminów badań | | | | | | | | | | | | |
|--|--|-----|------|----|----|----|------|----|----|-----|----|----|----|
| | 2015 | | | | | | 2016 | | | | | | |
| | VI | VII | VIII | IX | X | XI | XII | I | II | III | IV | V | VI |
| | w procentach | | | | | | | | | | | | |
| – dobra | 24 | 23 | 24 | 27 | 25 | 31 | 29 | 32 | 29 | 32 | 32 | 30 | 29 |
| – ani dobra, ani zła | 38 | 38 | 37 | 36 | 42 | 38 | 41 | 42 | 41 | 41 | 42 | 42 | 40 |
| – zła | 35 | 33 | 33 | 31 | 28 | 25 | 24 | 20 | 23 | 21 | 21 | 22 | 24 |
| Trudno powiedzieć | 3 | 6 | 6 | 6 | 5 | 6 | 6 | 6 | 7 | 6 | 5 | 6 | 7 |

Zadowolenie z kondycji polskiej gospodarki jest również zróżnicowane ze względu na religijność i orientację polityczną respondentów, ale dodatkowo – w mniejszym lub większym zakresie – jego poziom kształtują takie cechy badanych, jak: sytuacja zawodowa i materialna, wiek, płeć oraz miejsce zamieszkania. Pozytywne opinie o sytuacji gospodarczej w kraju częściej niż inni wyrażają pracownicy średniego szczebla, w tym technicy (61%), osoby o prawicowych poglądach politycznych (42%), praktykujące religijnie kilka razy w tygodniu (39%), osiągające najwyższe dochody *per capita* (38%), mieszkające w miastach liczących od 100 tys. do 500 tys. ludności (38%), dobrze oceniające swoją sytuację materialną (35%), dwukrotnie częściej mężczyźni niż kobiety (39% wobec 20%) – zob. tabela aneksowa 3.

Od maja dość znacząco ubyło natomiast pozytywnych ocen **poziomu życia badanych i ich rodzin** (z 58% do 52%). Zwiększyła się jednocześnie grupa osób, które twierdzą, że im i ich rodzinom żyje się przeciętnie (z 34% do 40%). Odsetek respondentów niezadowolonych z jakości życia swojego i swojej rodziny nie uległ zmianie (8%).



Pominięto odpowiedzi „trudno powiedzieć”

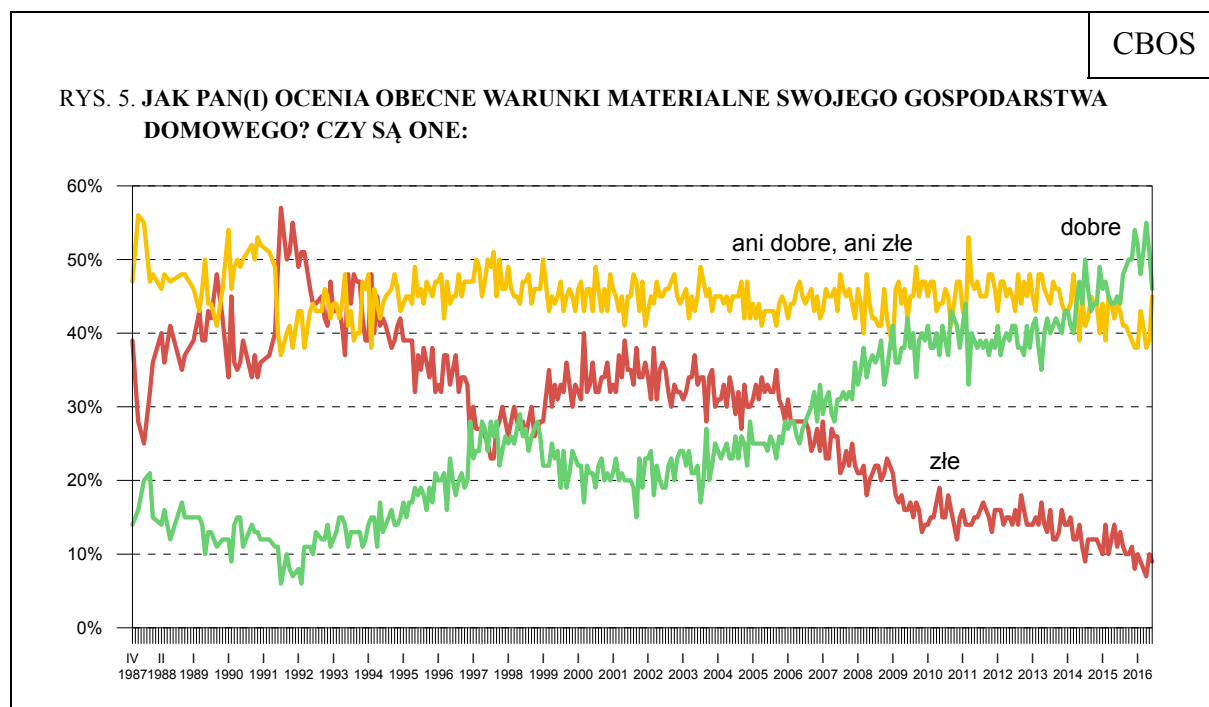
Tabela 6

| Czy obecnie Panu(i) i Pana(i) rodzinie żyje się: | Wskazania respondentów według terminów badań | | | | | | | | | | | | |
|---|--|-----|------|----|----|----|------|----|----|-----|----|----|----|
| | 2015 | | | | | | 2016 | | | | | | |
| | VI | VII | VIII | IX | X | XI | XII | I | II | III | IV | V | VI |
| | w procentach | | | | | | | | | | | | |
| – dobrze | 47 | 46 | 51 | 51 | 51 | 56 | 54 | 54 | 54 | 54 | 56 | 58 | 52 |
| – ani dobrze, ani źle | 39 | 43 | 40 | 40 | 40 | 36 | 39 | 38 | 37 | 39 | 37 | 34 | 40 |
| – źle | 14 | 11 | 9 | 9 | 9 | 8 | 7 | 8 | 9 | 7 | 7 | 8 | 8 |

Oceny **warunków materialnych gospodarstw domowych** również są gorsze niż przed miesiącem. Obecnie badani niemal równie często określają je jako dobre (46%, spadek o 5 punktów procentowych), co oceniają jako przeciętne (45%, wzrost o 6 punktów). Od maja praktycznie nie zmienił się natomiast odsetek respondentów twierdzących, że sytuacja materialna ich gospodarstw domowych jest zła (9%).

Tabela 7

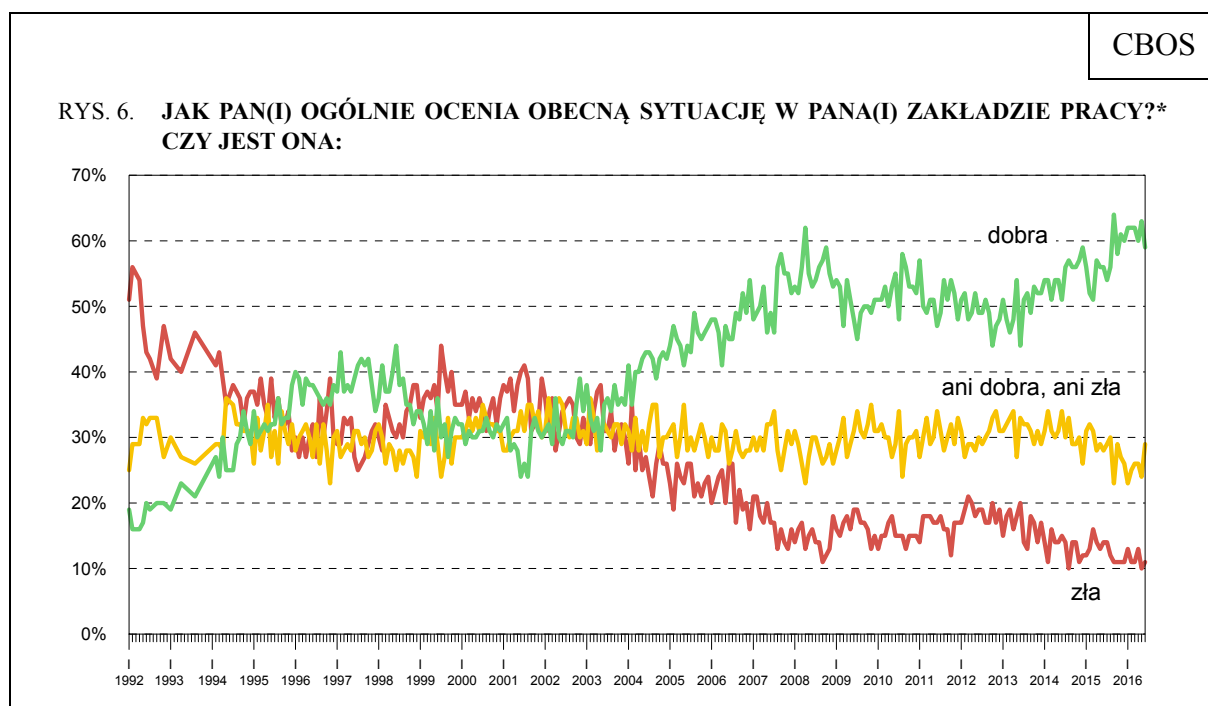
| Jak Pan(i) ocenia obecne warunki materialne swojego gospodarstwa domowego? Czy są one: | Wskazania respondentów według terminów badań | | | | | | | | | | | | |
|--|--|-----|------|----|----|----|------|----|----|-----|----|----|----|
| | 2015 | | | | | | 2016 | | | | | | |
| | VI | VII | VIII | IX | X | XI | XII | I | II | III | IV | V | VI |
| | w procentach | | | | | | | | | | | | |
| – dobre | 45 | 44 | 48 | 49 | 50 | 50 | 54 | 52 | 48 | 51 | 55 | 51 | 46 |
| – ani dobre, ani złe | 44 | 43 | 41 | 41 | 40 | 39 | 38 | 38 | 43 | 41 | 38 | 39 | 45 |
| – złe | 11 | 13 | 11 | 10 | 10 | 11 | 8 | 10 | 9 | 8 | 7 | 10 | 9 |



Do marca 1992 roku pytanie brzmiało: „Jak ocenia Pan(i) swoje (rodziny) obecne warunki materialne?”, a środkową kategorią skali było „średnie, przeciętne”

Zadowolenie z warunków materialnych swoich gospodarstw domowych oraz poziomu życia częściej niż inni deklarują ankietowani lepiej wykształceni, osiągający wyższe miesięczne dochody *per capita*, dobrze oceniający swoją sytuację materialną, mieszkający w dużych miastach oraz osoby w młodszym wieku. W grupach społeczno-zawodowych zadowolenie z poziomu życia deklarują przede wszystkim członkowie kadry kierowniczej oraz specjaliści wyższego i średniego szczebla, pracownicy administracyjno-biurowi, prywatni przedsiębiorcy oraz uczniowie i studenci (zob. tabela aneksowa 4).

Nieco gorsze niż w maju są także opinie o **sytuacji w zakładach pracy**. Ubyło pracowników oceniających ją dobrze (o 4 punkty procentowe, do 59%), a przybyło tych, którzy uważają, że jest ona przeciętna – ani dobra, ani zła (o 5 punktów, do 29%). Niezadowolenie z sytuacji w swoim zakładzie pracy wyraża, podobnie jak przed miesiącem, co dziewiąty pracujący (11%).



* Odpowiedzi osób pracujących. Pominięto odpowiedzi „trudno powiedzieć”

Tabela 8

| Jak Pan(i) ogólnie ocenia obecną sytuację w Pana(i) zakładzie pracy? Czy jest ona: N* | Wskazania respondentów aktywnych zawodowo* według terminów badań | | | | | | | | | | | | |
|---|--|-----|------|-----|-----|-----|-----|------|-----|-----|-----|-----|-----|
| | 2015 | | | | | | | 2016 | | | | | |
| | VI | VII | VIII | IX | X | XI | XII | I | II | III | IV | V | VI |
| | 564 | 572 | 563 | 503 | 580 | 501 | 507 | 574 | 543 | 535 | 612 | 580 | 516 |
| w procentach | | | | | | | | | | | | | |
| – dobra | 56 | 54 | 56 | 64 | 58 | 61 | 60 | 62 | 62 | 62 | 60 | 63 | 59 |
| – ani dobra, ani zła | 28 | 29 | 30 | 23 | 29 | 27 | 26 | 23 | 25 | 26 | 26 | 24 | 29 |
| – zła | 14 | 14 | 12 | 11 | 11 | 11 | 11 | 13 | 11 | 11 | 13 | 10 | 11 |
| Trudno powiedzieć | 2 | 3 | 2 | 2 | 2 | 1 | 3 | 2 | 2 | 1 | 1 | 3 | 1 |

Ocena sytuacji zakładów pracy związana jest w dużej mierze ze statusem materialnym pracujących. Stosunkowo najgorzej oceniają ją ci, którzy uzyskują najniższe dochody, są niezadowoleni z warunków materialnych swoich gospodarstw domowych oraz mają od 45 do 54 lat. W grupach zawodowych najgorzej o kondycji swoich miejsc pracy wypowiadają się rolnicy (zob. tabela aneksowa 5).

PRZEWIDYWANIA

W stosunku do maja nieco poprawiły się przewidywania dotyczące rozwoju **sytuacji w kraju w najbliższym roku**. Wprawdzie nadal około dwóch piątych badanych (42%, wzrost o 3 punkty procentowe) sądzi, że się ona nie zmieni, jednak nieznacznie przybyło optymistów w tym względzie (z 21% do 23%), a ubyło pesymistów (z 31% do 27%).

Tabela 9

| Jak Pan(i) sądzi, czy w ciągu najbliższego roku sytuacja w Polsce poprawi się, pogorszy czy też się nie zmieni? | Wskazania respondentów według terminów badań | | | | | | | | | | | | |
|--|--|-----|------|----|----|----|-----|------|----|-----|----|----|----|
| | 2015 | | | | | | | 2016 | | | | | |
| | VI | VII | VIII | IX | X | XI | XII | I | II | III | IV | V | VI |
| | w procentach | | | | | | | | | | | | |
| Poprawi się | 24 | 21 | 20 | 19 | 19 | 24 | 24 | 30 | 28 | 27 | 27 | 21 | 23 |
| Nie zmieni się | 48 | 49 | 51 | 45 | 51 | 44 | 35 | 33 | 33 | 36 | 37 | 39 | 42 |
| Pogorszy się | 16 | 16 | 16 | 23 | 15 | 20 | 29 | 26 | 29 | 31 | 27 | 31 | 27 |
| Trudno powiedzieć | 12 | 14 | 13 | 13 | 15 | 12 | 12 | 11 | 10 | 6 | 9 | 9 | 8 |

W elektoratach partyjnych optymizm co do rozwoju ogólnej sytuacji w Polsce panuje jedynie wśród zwolenników PiS, wśród których wyraźnie przeważa przekonanie, że się ona poprawi (62%), a tylko sporadycznie wyrażana jest opinia przeciwna (1%). Wśród osób niezainteresowanych głosowaniem w ewentualnych wyborach parlamentarnych oraz

wahających się, czy w nich uczestniczyć, a także wśród sympatyków ruchu Kukiz'15 najczęstsza jest opinia, że w ciągu najbliższego roku sytuacja w kraju się nie zmieni. Z kolei zdeklarowani wyborcy PO i Nowoczesnej w większości obawiają się zmian na gorsze.

Tabela 10

| Elektoraty* | Jak Pan(i) sądzi, czy w ciągu najbliższego roku sytuacja w Polsce poprawi się, pogorszy czy też się nie zmieni? | | | |
|--|--|----------------|--------------|-------------------|
| | Poprawi się | Nie zmieni się | Pogorszy się | Trudno powiedzieć |
| | w procentach | | | |
| PO | 5 | 39 | 53 | 3 |
| PiS | 62 | 28 | 1 | 9 |
| Kukiz'15 | 21 | 55 | 14 | 10 |
| Nowoczesna | 10 | 32 | 54 | 4 |
| Niezdeterminowani, czy wziąć udział w wyborach | 14 | 53 | 22 | 11 |
| Niezamierzający brać udziału w wyborach | 9 | 50 | 30 | 11 |

* Określone na podstawie deklaracji głosowania w ewentualnych wyborach parlamentarnych

Prognozy **sytuacji politycznej** w Polsce są obecnie również nieco mniej pesymistyczne niż miesiąc temu. O 4 punkty procentowe (do 26%) zmniejszył się odsetek osób spodziewających się pogorszenia jakości życia politycznego, przy praktycznie niezmiętej liczbie tych, które przewidują jej poprawę (18%). Nadal jednak najczęstszy jest pogląd, że w ciągu najbliższego roku sytuacja na polskiej scenie politycznej się nie zmieni (44%).

Tabela 11

| Czy, Pana(i) zdaniem, w ciągu najbliższego roku sytuacja polityczna w Polsce: | Wskazania respondentów według terminów badań | | | | | | | | | | | | |
|--|--|-----|------|----|----|----|------|----|----|-----|----|----|----|
| | 2015 | | | | | | 2016 | | | | | | |
| | VI | VII | VIII | IX | X | XI | XII | I | II | III | IV | V | VI |
| | w procentach | | | | | | | | | | | | |
| – poprawi się | 24 | 22 | 21 | 16 | 19 | 24 | 25 | 28 | 23 | 23 | 23 | 19 | 18 |
| – nie zmieni się | 44 | 43 | 45 | 45 | 45 | 38 | 33 | 31 | 37 | 39 | 43 | 44 | 44 |
| – pogorszy się | 18 | 19 | 18 | 23 | 18 | 25 | 31 | 30 | 30 | 29 | 25 | 30 | 26 |
| Trudno powiedzieć | 14 | 16 | 16 | 16 | 18 | 13 | 11 | 11 | 10 | 9 | 9 | 7 | 12 |

Niemal takie same jak przed miesiącem są prognozy **sytuacji gospodarczej** w Polsce na najbliższy rok. Odsetek badanych przewidujących poprawę stanu polskiej gospodarki kształtuje się na poziomie 22%, ci zaś, którzy obawiają się jej pogorszenia, stanowią 20% ogółu. Niemal połowa respondentów (45%, spadek o 2 punkty procentowe) nie spodziewa się zmian w tej dziedzinie.

Tabela 12

| Czy, Pana(i) zdaniem, w ciągu najbliższego roku sytuacja gospodarcza w Polsce: | Wskazania respondentów według terminów badań | | | | | | | | | | | | |
|--|--|-----|------|----|----|----|------|----|----|-----|----|----|----|
| | 2015 | | | | | | 2016 | | | | | | |
| | VI | VII | VIII | IX | X | XI | XII | I | II | III | IV | V | VI |
| | w procentach | | | | | | | | | | | | |
| – poprawi się | 24 | 22 | 22 | 22 | 22 | 27 | 24 | 30 | 24 | 28 | 29 | 22 | 22 |
| – nie zmieni się | 54 | 52 | 52 | 48 | 52 | 47 | 43 | 37 | 41 | 42 | 46 | 47 | 45 |
| – pogorszy się | 11 | 12 | 12 | 15 | 11 | 14 | 20 | 20 | 24 | 20 | 17 | 21 | 20 |
| Trudno powiedzieć | 11 | 14 | 14 | 15 | 15 | 12 | 13 | 13 | 11 | 10 | 8 | 10 | 13 |

Przewidywania dotyczące sfery prywatnej są nieco lepsze niż przed miesiącem. Trzy piąte ankietowanych (60%, wzrost o 2 punkty procentowe) sądzi, że **poziom życia** ich rodzin pozostanie niezmienny, co dwunasty (8%, spadek o 5 punktów) uważa, że się pogorszy, a nieco ponad jedna piąta (22%, wzrost o 2 punkty) liczy na poprawę.

Tabela 13

| Jak Pan(i) sądzi, czy za rok Panu(i) i Pana(i) rodzinie będzie się żyło: | Wskazania respondentów według terminów badań | | | | | | | | | | | | |
|---|--|-----|------|----|----|----|------|----|----|-----|----|----|----|
| | 2015 | | | | | | 2016 | | | | | | |
| | VI | VII | VIII | IX | X | XI | XII | I | II | III | IV | V | VI |
| | w procentach | | | | | | | | | | | | |
| – lepiej | 23 | 23 | 20 | 22 | 20 | 23 | 22 | 25 | 23 | 25 | 24 | 20 | 22 |
| – tak samo | 57 | 57 | 61 | 56 | 61 | 58 | 58 | 56 | 58 | 58 | 59 | 58 | 60 |
| – gorzej | 9 | 9 | 9 | 9 | 9 | 9 | 10 | 8 | 9 | 9 | 10 | 13 | 8 |
| Trudno powiedzieć | 11 | 11 | 10 | 13 | 10 | 10 | 10 | 11 | 10 | 8 | 7 | 9 | 10 |

W ciągu ostatniego miesiąca zmniejszyła się (z 10% do 7%) liczba badanych przewidujących pogorszenie **warunków materialnych** swoich gospodarstw domowych w najbliższym roku, a wzrosła (z 72% do 76%) tych, którzy sądzą, że pozostaną one stabilne. Poprawy w tym zakresie oczekuje, podobnie jak w maju, mniej więcej co szósty respondent (17%).

Tabela 14

| Jak Pan(i) sądzi, czy w ciągu najbliższego roku warunki materialne Pana(i) gospodarstwa domowego: | Wskazania respondentów według terminów badań | | | | | | | | | | | | |
|--|--|-----|------|----|----|----|------|----|----|-----|----|----|----|
| | 2015 | | | | | | 2016 | | | | | | |
| | VI | VII | VIII | IX | X | XI | XII | I | II | III | IV | V | VI |
| | w procentach | | | | | | | | | | | | |
| – poprawią się | 20 | 21 | 17 | 23 | 17 | 23 | 22 | 24 | 19 | 18 | 21 | 18 | 17 |
| – pozostaną bez zmian | 69 | 68 | 75 | 69 | 75 | 68 | 70 | 69 | 72 | 74 | 71 | 72 | 76 |
| – pogorszą się | 11 | 11 | 8 | 8 | 8 | 9 | 8 | 7 | 9 | 8 | 8 | 10 | 7 |

W porównaniu z majem dość znacząco poprawiły się prognozy **sytuacji w zakładach pracy**. Obecnie jedynie co czternasty pracujący (7%, spadek o 3 punkty procentowe) sądzi, że w najbliższym roku sytuacja w miejscu jego zatrudnienia się pogorszy, co czwarty (25%, wzrost o 7 punktów) uważa, że się poprawi, a ponad trzy piąte pracujących (61%, spadek o 3 punkty) jest zdania, że w tym zakresie nic się nie zmieni.

Tabela 15

| Czy, Pana(i) zdaniem, w ciągu najbliższego roku sytuacja w Pana(i) zakładzie pracy: | Wskazania respondentów aktywnych zawodowo* według terminów badań | | | | | | | | | | | | |
|--|--|-----|------|-----|-----|-----|------|-----|-----|-----|-----|-----|-----|
| | 2015 | | | | | | 2016 | | | | | | |
| | VI | VII | VIII | IX | X | XI | XII | I | II | III | IV | V | VI |
| | w procentach | | | | | | | | | | | | |
| N* | 564 | 572 | 564 | 503 | 580 | 502 | 507 | 574 | 543 | 536 | 612 | 582 | 515 |
| – poprawi się | 22 | 20 | 17 | 25 | 22 | 25 | 23 | 24 | 23 | 22 | 21 | 18 | 25 |
| – pozostanie bez zmian | 59 | 58 | 65 | 56 | 63 | 62 | 56 | 57 | 61 | 64 | 63 | 64 | 61 |
| – pogorszy się | 9 | 11 | 10 | 7 | 6 | 6 | 12 | 11 | 9 | 8 | 10 | 10 | 7 |
| Trudno powiedzieć | 10 | 11 | 8 | 12 | 9 | 7 | 9 | 8 | 7 | 6 | 6 | 8 | 7 |

BEZPIECZEŃSTWO ZATRUDNIENIA I OCENA LOKALNYCH RYNKÓW PRACY

Porównywalne z ubiegłomiesięcznymi są oceny **sytuacji na lokalnych rynkach pracy**. Ponad połowa ankietowanych (53%) uważa, że w ich miejscowości lub okolicy można znaleźć zatrudnienie, w tym jednak aż 49% (wzrost o 4 punkty procentowe) ocenia, że trudno jest o pracę odpowiednią. Jedna trzecia ogółu badanych (34%) twierdzi, że niełatwo jest o jakiegokolwiek zatrudnienie, a co dwunasty respondent (8%) uważa, że nie można znaleźć żadnej pracy.

Tabela 16

| Jak określił(a)by Pan(i) sytuację na rynku pracy w Pana(i) miejscowości lub okolicy? Czy, Pana(i) zdaniem, obecnie: | Wskazania respondentów według terminów badań | | | | | | | | | | | | |
|---|--|-----|------|----|----|----|------|----|----|-----|----|----|----|
| | 2015 | | | | | | 2016 | | | | | | |
| | VI | VII | VIII | IX | X | XI | XII | I | II | III | IV | V | VI |
| | w procentach | | | | | | | | | | | | |
| – bez większych problemów można znaleźć odpowiednią pracę | 6 | 4 | 5 | 4 | 5 | 4 | 5 | 4 | 6 | 5 | 6 | 8 | 4 |
| – można wprawdzie znaleźć jakąś pracę, ale trudno jest o pracę odpowiednią | 39 | 40 | 41 | 42 | 43 | 48 | 44 | 45 | 42 | 46 | 45 | 45 | 49 |
| – trudno jest znaleźć jakąkolwiek pracę | 37 | 39 | 41 | 40 | 36 | 36 | 36 | 38 | 37 | 36 | 37 | 33 | 34 |
| – nie można znaleźć żadnej pracy | 14 | 14 | 10 | 11 | 12 | 8 | 11 | 9 | 12 | 10 | 8 | 9 | 8 |
| Trudno powiedzieć | 4 | 3 | 3 | 3 | 4 | 4 | 4 | 4 | 3 | 3 | 4 | 5 | 5 |

Na trudności związane ze znalezieniem zatrudnienia skarżą się przede wszystkim osoby o najniższych dochodach *per capita*, najgorzej oceniające swoją sytuację materialną, mieszkańcy najmniejszych miast oraz wsi, badani z wykształceniem podstawowym lub gimnazjalnym, a ze względu na status zawodowy – bezrobotni, gospodynie domowe, rolnicy i renciści (zob. tabela aneksowa 6).

Po ubiegłomiesięcznym spadku, do poziomu z kwietnia powróciło w czerwcu **poczucie zagrożenia bezrobociem**. Obecnie niemal jedna trzecia pracujących (30%, wzrost o 5 punktów procentowych) obawia się utraty zatrudnienia, natomiast ponad dwie trzecie (67%, spadek o 4 punkty) określa swoją sytuację zawodową jako stabilną, w tym więcej niż jedna czwarta (28%) w ogóle nie bierze pod uwagę perspektywy bezrobocia.

Tabela 17

| Czy liczy się Pan(i) z możliwością utraty obecnej pracy (zwolnienia, bankructwa, upadku, likwidacji zakładu, gospodarstwa itp.)? | Wskazania osób aktywnych zawodowo* według terminów badań | | | | | | | | | | | | | | | | | | | | | | | | | |
|---|--|----------------|-----------------|---------------|--------------|---------------|----------------|--------------|---------------|----------------|---------------|--------------|---------------|----|----|----|----|----|----|----|----|----|----|----|----|----|
| | 2015 | | | | | | | 2016 | | | | | | | | | | | | | | | | | | |
| | VI (N=564) | VII (N=572) | VIII (N=564) | IX (N=504) | X (N=581) | XI (N=503) | XII (N=507) | I (N=574) | II (N=543) | III (N=536) | IV (N=612) | V (N=582) | VI (N=515) | | | | | | | | | | | | | |
| | w procentach | | | | | | | | | | | | | | | | | | | | | | | | | |
| Bardzo poważnie się z tym liczę | 7 | 32 | 7 | 32 | 6 | 32 | 4 | 30 | 6 | 31 | 8 | 29 | 8 | 32 | 5 | 29 | 6 | 32 | 4 | 30 | 4 | 31 | 3 | 25 | 4 | 30 |
| Raczej tak | 25 | | 25 | 32 | 26 | 26 | 26 | 25 | 21 | | 24 | 24 | 24 | 26 | 26 | 26 | 26 | 26 | 27 | 27 | 27 | 22 | 22 | 26 | 26 | |
| Raczej nie | 37 | | 38 | 40 | 40 | 38 | 38 | 36 | 41 | | 36 | 40 | 42 | 39 | 40 | 42 | 42 | 39 | 39 | 39 | 44 | 44 | 44 | 39 | 39 | |
| Nie, to mało prawdopodobne | 27 | 64 | 26 | 64 | 25 | 65 | 28 | 66 | 30 | 66 | 26 | 67 | 28 | 64 | 28 | 68 | 24 | 66 | 29 | 68 | 28 | 67 | 27 | 71 | 28 | 67 |
| Trudno powiedzieć | 4 | 4 | 4 | 4 | 3 | 3 | 4 | 4 | 3 | 3 | 4 | 4 | 4 | 4 | 3 | 3 | 2 | 2 | 2 | 2 | 2 | 2 | 4 | 4 | 3 | 3 |

* Dotyczy osób zatrudnionych, także rolników oraz emerytów i rencistów pracujących w niepełnym wymiarze godzin

W grupach zawodowych obawy przed utratą zatrudnienia relatywnie najczęściej wyrażają robotnicy niewykwalifikowani (38% z nich liczy się z taką ewentualnością) oraz pracownicy administracyjno-biurowi (37%), najrzadziej zaś rolnicy (16% wobec 84% niemających takich obaw) – zob. tabela aneksowa 7.



Mimo odnotowanych w czerwcu niewielkich zmian, nastroje społeczne utrzymują się na poziomie zbliżonym do ubiegłomiesięcznego, ale niższym niż zarejestrowany w marcu i kwietniu tego roku. Od maja pogorszyły się oceny dotyczące prywatnej sfery życia – sytuacji zawodowej, materialnej oraz jakości życia respondentów i ich rodzin, ale jednocześnie nieco poprawiły się przewidywania w tych dziedzinach. Porównując obecne wyniki i z czerwca 2015 można stwierdzić utrzymującą się poprawę ocen w wymiarze publicznym, przy jednoczesnym wzroście pesymizmu w prognozach rocznych. Z kolei obecne oceny i przewidywania odnoszące się do sfery prywatnej kształtują się na poziomie zbliżonym do tego sprzed roku. O ile jednak w odniesieniu do sfery publicznej nastroje różnicuje przede wszystkim orientacja polityczna oraz religijność, o tyle w wymiarze prywatnym dodatkowo dochodzą, a czasami nawet biorą górę, takie cechy, jak: status materialny, sytuacja zawodowa i – co z tym związane – wykształcenie, a nierzadko także wiek, płeć czy miejsce zamieszkania.

Opracował

Rafał BOGUSZEWSKI