

Nastroje społeczne w sierpniu

Przedruk i rozpowszechnianie
tej publikacji **w całości** dozwolone
wyłącznie za zgodą CBOS.
Wykorzystanie **fragmentów**
oraz danych empirycznych
wymaga podania źródła

Znak jakości przyznany CBOS przez Organizację Firm Badania Opinii i Rynku 14 stycznia 2016 roku



Fundacja Centrum Badania Opinii Społecznej
ul. Świętojerska 5/7, 00-236 Warszawa
e-mail: sekretariat@cbos.pl; info@cbos.pl
<http://www.cbos.pl>
(48 22) 629 35 69

Sierpień¹ nie przyniósł większych zmian w nastrojach społecznych – Polacy w dalszym ciągu częściej wyrażają niezadowolenie z sytuacji w kraju niż przekonanie, że zmierza ona w dobrym kierunku. W miarę stabilne są też prognozy na nadchodzące miesiące. Zarówno w odniesieniu do wymiaru publicznego, jak i prywatnego najczęściej wyrażane jest przekonanie o utrzymaniu *status quo*.

OCENY

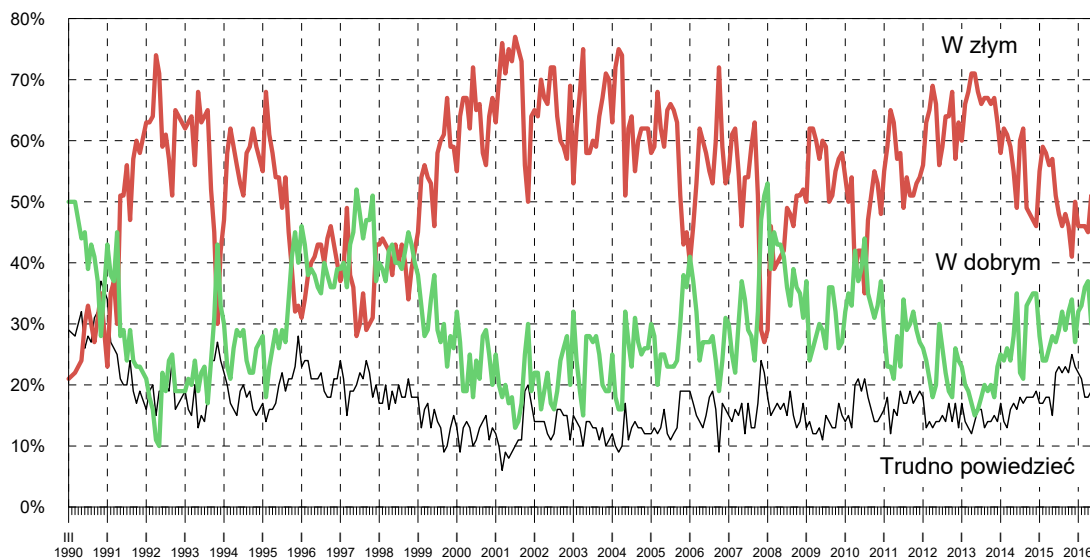
Podobnie jak przed miesiącem niespełna połowa badanych (45%, wzrost o 2 punkty procentowe) jest rozczarowana **kierunkiem zmian zachodzących w Polsce**, a ponad jedna trzecia (38%) ocenia je pozytywnie.

Tabela 1

Czy, ogólnie rzecz biorąc, sytuacja w naszym kraju zmierza w dobrym czy też w złym kierunku?	Wskazania respondentów według terminów badań												
	2015					2016							
	VIII	IX	X	XI	XII	I	II	III	IV	V	VI	VII	VIII
	w procentach												
W dobrym	32	29	32	34	27	32	33	36	37	30	33	37	38
W złym	46	48	46	41	50	46	46	46	45	51	47	43	45
Trudno powiedzieć	22	23	22	25	23	22	21	18	18	19	20	20	17

¹ Badanie „Aktualne problemy i wydarzenia” (315) przeprowadzono metodą wywiadów bezpośrednich (face-to-face) wspomaganym komputerowo (CAPI) w dniach 17–25 sierpnia 2016 roku na liczącej 1033 osoby reprezentatywnej próbie losowej dorosłych mieszkańców Polski.

RYS. 1. CZY, OGÓLNIIE RZECZ BIORĄC, SYTUACJA W NASZYM KRAJU ZMIERZA W DOBRYM CZY TEŻ W ZŁYM KIERUNKU?



Postrzeganie ogólnej sytuacji w Polsce zależy przede wszystkim od poglądów politycznych badanych oraz ich zaangażowania religijnego. Niezadowoleni z kierunku rozwoju sytuacji w kraju są głównie respondenci o orientacji lewicowej (68% opinii negatywnych) i centrowej (57%) oraz niepraktykujący religijnie (66%) lub praktykujący kilka razy w roku (52%). Ponadto krytyczne opinie nieco częściej niż inni wyrażają z jednej strony osoby niezadowolone ze swojej sytuacji materialnej (58%), a z drugiej – osiągające najwyższe dochody *per capita* (53%). W grupach zawodowych szczególnie krytyczni w ocenie sytuacji w kraju są pracownicy usług (58% opinii negatywnych) oraz gospodynie domowe (55%) – zob. tabela aneksowa 1.

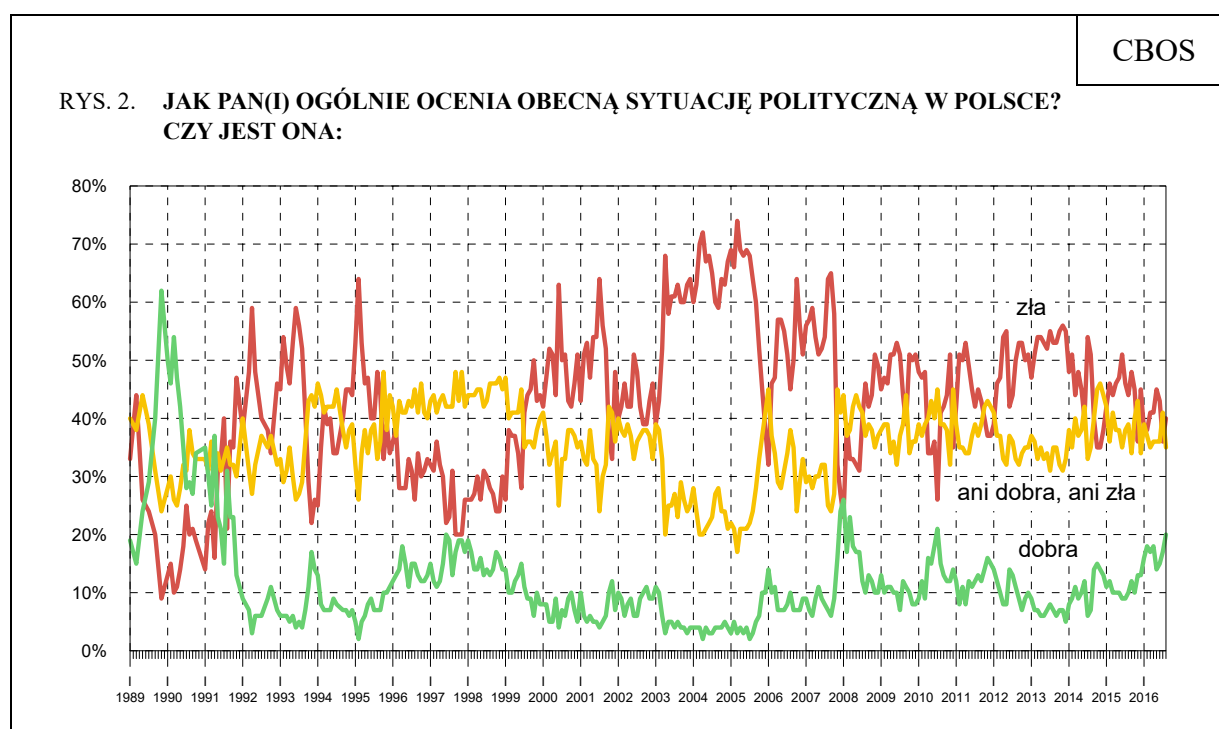
W potencjalnych elektoratach partyjnych zadowolenie z rozwoju sytuacji w Polsce zdecydowanie przeważa nad niezadowoleniem jedynie wśród zwolenników PiS (81% wobec 9%). Ci, którzy chcą głosować na PO, Nowoczesną oraz ruch Kukiz'15, podobnie jak osoby niezamierzające uczestniczyć w ewentualnych wyborach parlamentarnych lub niezdecydowane, czy wziąć w nich udział, najczęściej negatywnie wypowiadają się o kierunku zmian w Polsce, przy czym najbardziej krytyczni w swoich ocenach są wyborcy Nowoczesnej.

Tabela 2

Elektoraty*	Czy, ogólnie rzecz biorąc, sytuacja w naszym kraju zmierza w dobrym czy też w złym kierunku?		
	W dobrym	W złym	Trudno powiedzieć
	w procentach		
Platforma Obywatelska	23	64	14
Prawo i Sprawiedliwość	81	9	10
Kukiz'15	28	57	15
Nowoczesna	10	80	10
Niezdecydowani, czy wziąć udział w wyborach	28	48	24
Niezamierzający brać udziału w wyborach	25	54	21

* Określone na podstawie deklaracji głosowania w ewentualnych wyborach parlamentarnych

W ciągu miesiąca nieznacznie i zarazem niejednoznacznie zmieniły się opinie na temat **sytuacji politycznej w Polsce**. Przybyło zarówno ankietowanych, którzy wyrażają niezadowolenie (o 4 punkty, do 40%), jak i tych, którzy są nią usatysfakcjonowani (o 3 punkty, do 20%). Nieco ponad jedna trzecia respondentów sytuację na krajowej scenie politycznej ocenia jako przeciętną (35%, spadek o 6 punktów).



Pominięto odpowiedzi „trudno powiedzieć”

Tabela 3

Jak Pan(i) ogólnie ocenia obecną sytuację polityczną w Polsce? Czy jest ona:	Wskazania respondentów według terminów badań												
	2015					2016							
	VIII	IX	X	XI	XII	I	II	III	IV	V	VI	VII	VIII
	w procentach												
– dobra	10	12	10	13	13	16	18	17	18	14	15	17	20
– ani dobra, ani zła	39	34	40	43	34	39	37	35	36	36	36	41	35
– zła	44	48	45	36	45	38	38	41	41	45	43	36	40
Trudno powiedzieć	7	6	5	8	8	7	7	7	5	5	6	6	5

W większości grup społeczno-demograficznych sytuacja na polskiej scenie politycznej postrzegana jest najczęściej jako zła lub przeciętna. Pozytywne opinie przeważają jedynie wśród osób o prawicowych poglądach politycznych (40%) oraz praktykujących religijnie kilka razy w tygodniu (35%). Relatywnie częściej niż inni dobrze o sytuacji politycznej w Polsce wypowiadają się także respondenci praktykujący religijnie raz w tygodniu (28% opinii pozytywnych), mający 65 lat i więcej (25%), legitymujący się wykształceniem zasadniczym zawodowym (26%), osiągający dochody *per capita* w przedziale 1400 zł – 1999 zł (26%) oraz ci, których miesięczny dochód na osobę w gospodarstwie domowym nie przekracza 650 zł (25%). W grupach społeczno-zawodowych sytuację polityczną nieco lepiej niż inni oceniają rolnicy (32% opinii pozytywnych), bezrobotni (26%) i emeryci (25%) – zob. tabela aneksowa 2.

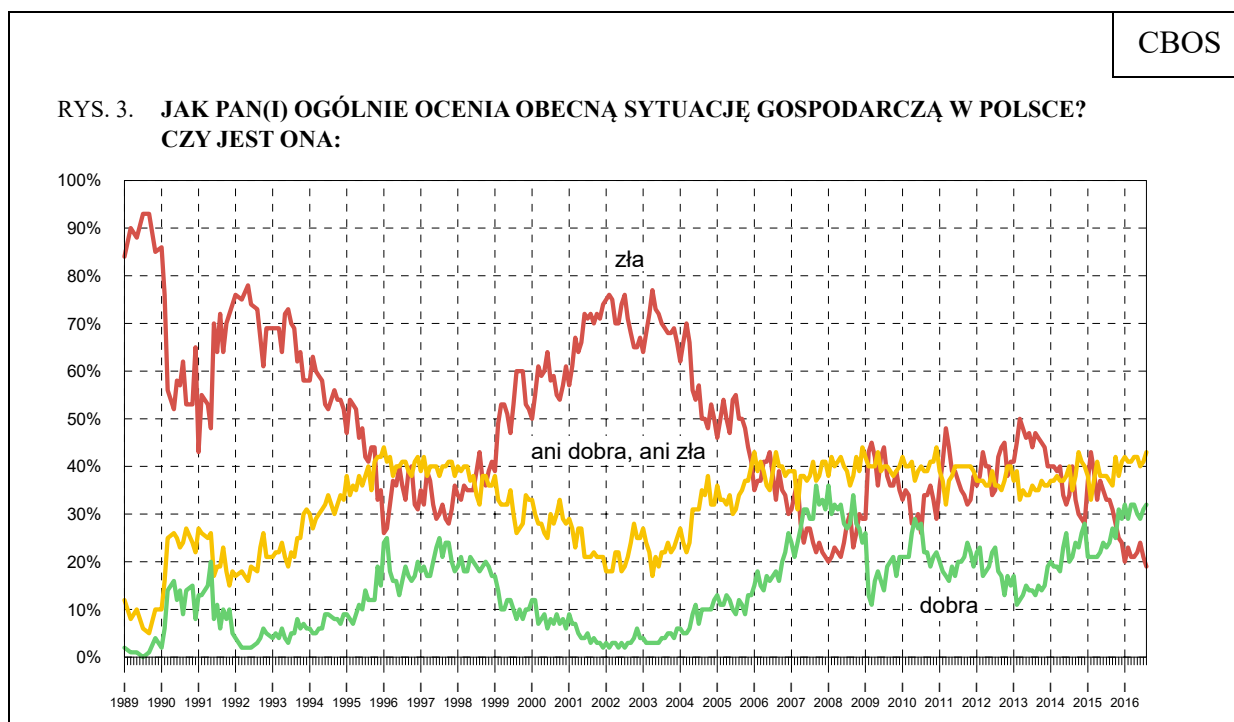
W potencjalnych elektoratach partyjnych zadowolenie z obecnej sytuacji politycznej w kraju wyrażają przede wszystkim zwolennicy PiS (53% ocen dobrych), natomiast największym krytycyzmem w tym względzie – podobnie jak w ocenie ogólnej sytuacji w Polsce – cechują się sympatycy Nowoczesnej (59% ocen negatywnych).

Tabela 4

Elektoraty*	Jak Pan(i) ogólnie ocenia obecną sytuację polityczną w Polsce? Czy jest ona:			
	dobra	ani dobra, ani zła	zła	Trudno powiedzieć
	w procentach			
Platforma Obywatelska	11	42	41	6
Prawo i Sprawiedliwość	53	34	5	8
Kukiz'15	23	48	21	8
Nowoczesna	4	34	59	3
Niezdecydowani, czy wziąć udział w wyborach	13	35	41	11
Niezamierzający brać udziału w wyborach	13	38	40	9

* Określone na podstawie deklaracji głosowania w ewentualnych wyborach parlamentarnych

W porównaniu z lipcem nie zmieniły się znacząco oceny **kondycji gospodarczej kraju**. Jedna trzecia badanych określa ją jako dobrą (32%), a niespełna jedna piąta jest z niej niezadowolona (spadek o 2 punkty, do 19%).



Pominięto odpowiedzi „trudno powiedzieć”

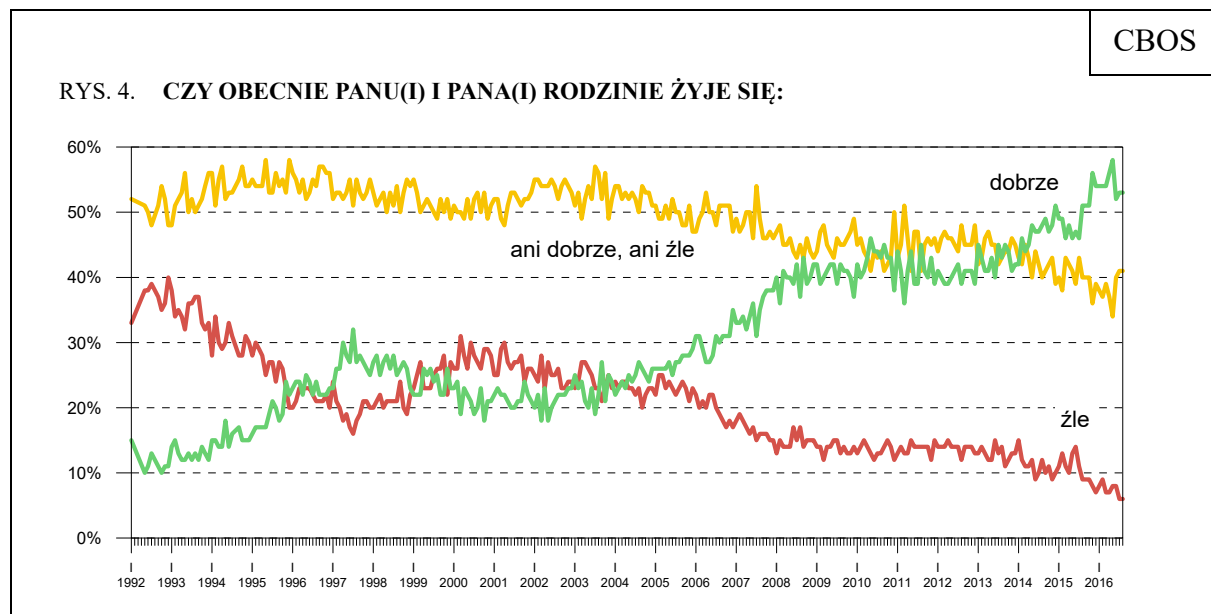
Tabela 5

Jak Pan(i) ogólnie ocenia obecną sytuację gospodarczą w Polsce? Czy jest ona:	Wskazania respondentów według terminów badań												
	2015					2016							
	VIII	IX	X	XI	XII	I	II	III	IV	V	VI	VII	VIII
	w procentach												
– dobra	24	27	25	31	29	32	29	32	32	30	29	31	32
– ani dobra, ani zła	37	36	42	38	41	42	41	41	42	42	40	41	43
– zła	33	31	28	25	24	20	23	21	21	22	24	21	19
Trudno powiedzieć	6	6	5	6	6	6	7	6	5	6	7	7	6

Zadowolenie z kondycji polskiej gospodarki jest zazwyczaj tym częstsze, im wyższy poziom wykształcenia respondentów, im większa miejscowość zamieszkania, im wyższy miesięczny dochód *per capita* w gospodarstwie domowym oraz im bardziej satysfakcjonująca ocena własnej sytuacji materialnej. Nieco lepsze oceny w tym zakresie wystawiają również mężczyźni. Z kolei w grupach społeczno-zawodowych najlepiej o sytuacji gospodarczej kraju wypowiadają się przedstawiciele kadry kierowniczej oraz emeryci. Ponadto wyraźnie lepsze

niż inni oceny w tym zakresie wyrażają osoby praktykujące kilka razy w tygodniu oraz deklarujące prawicowe poglądy polityczne (zob. tabela aneksowa 3).

Stabilne są też oceny **poziomu życia badanych i ich rodzin**. Nadal nieco ponad połowa respondentów (53%) twierdzi, że im i ich rodzinom żyje się dobrze, dwie piąte (41%) uważa, że przeciętnie, a co szesnasty (6%) – że źle.



Pominięto odpowiedzi „trudno powiedzieć”

Tabela 6

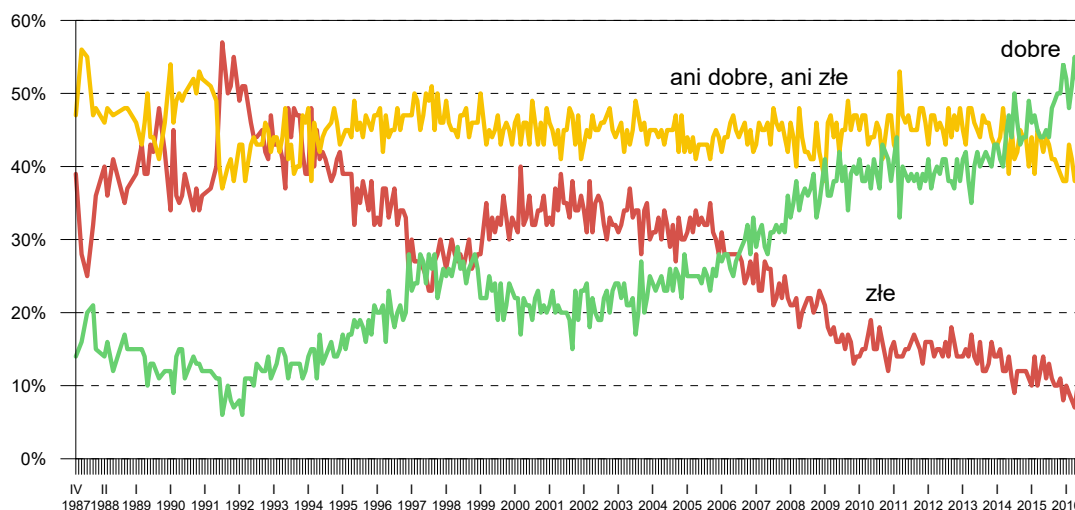
Czy obecnie Panu(i) i Pana(i) rodzinie żyje się:	Wskazania respondentów według terminów badań												
	2015					2016							
	VIII	IX	X	XI	XII	I	II	III	IV	V	VI	VII	VIII
	w procentach												
– dobrze	51	51	51	56	54	54	54	54	56	58	52	53	53
– ani dobrze, ani źle	40	40	40	36	39	38	37	39	37	34	40	41	41
– źle	9	9	9	8	7	8	9	7	7	8	8	6	6

W ocenie **warunków materialnych gospodarstw domowych** również nic się nie zmieniło. Połowa respondentów jest nimi usatysfakcjonowana (51%), ponad dwie piąte określa je jako przeciętne (43%), a co szesnasty jest z nich niezadowolony (6%).

Tabela 7

Jak Pan(i) ocenia obecne warunki materialne swojego gospodarstwa domowego? Czy są one:	Wskazania respondentów według terminów badań												
	2015					2016							
	VIII	IX	X	XI	XII	I	II	III	IV	V	VI	VII	VIII
	w procentach												
– dobre	48	49	50	50	54	52	48	51	55	51	46	51	51
– ani dobre, ani złe	41	41	40	39	38	38	43	41	38	39	45	42	43
– złe	11	10	10	11	8	10	9	8	7	10	9	7	6

RYS. 5. JAK PAN(I) OCENIA OBECNE WARUNKI MATERIALNE SWOJEGO GOSPODARSTWA DOMOWEGO? CZY SĄ ONE:



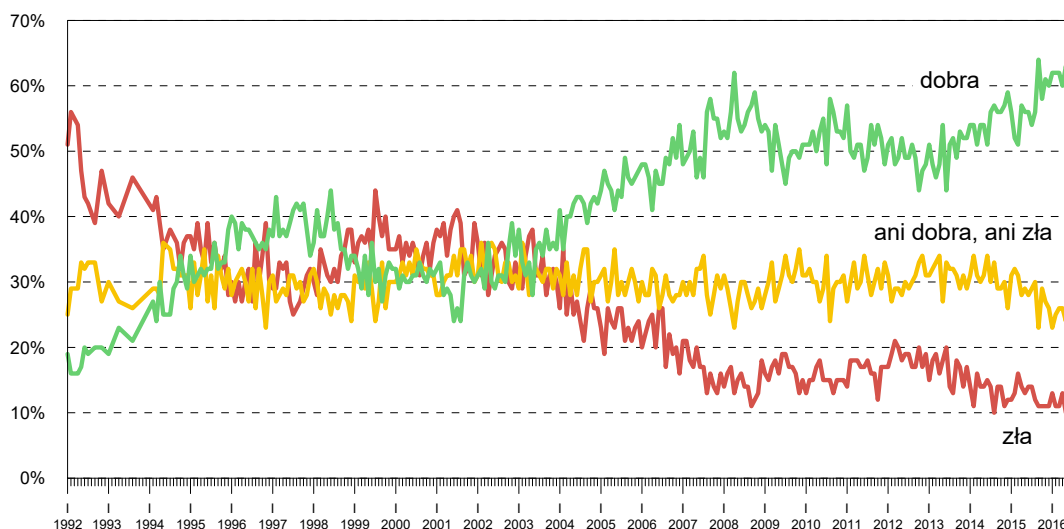
Do marca 1992 roku pytanie brzmiało: „Jak ocenia Pan(i) swoje (rodziny) obecne warunki materialne?“, a środkową kategorią skali było „średnie, przeciętne”

Satysfakcja z poziomu życia rodziny i jej warunków materialnych z reguły rośnie wraz z wielkością uzyskiwanych dochodów *per capita* oraz – co się z tym wiąże – poziomem wykształcenia badanych, a poniekąd także wraz z wielkością miejscowości zamieszkania, maleje natomiast wraz z wiekiem. W grupach społeczno-zawodowych stosunkowo najlepiej o jakości życia swoich rodzin i ich sytuacji materialnej wypowiadają się: prywatni przedsiębiorcy, uczniowie i studenci, kadra kierownicza, specjaliści wyższego i średniego szczebla oraz pracownicy administracyjno-biurowi (zob. tabela aneksowa 4).

Jeżeli chodzi o opinie na temat **kondycji zakładów pracy**, od lipca minimalnie przybyło zarówno tych zatrudnionych, którzy uważają, że jest ona dobra (wzrost o 3 punkty, do 61%), jak i tych, którzy są z niej niezadowoleni (wzrost o 2 punkty, do 13%). Ubyło natomiast ankietowanych (z 30% do 25%), którzy sytuację firm, w których są zatrudnieni, określają jako przeciętną.

RYS. 6. JAK PAN(I) OGÓLNI OCENIA OBECNĄ SYTUACJĘ W PANA(I) ZAKŁADZIE PRACY?*

CZY JEST ONA:



* Odpowiedzi osób pracujących. Pominięto odpowiedzi „trudno powiedzieć”

Tabela 8

Jak Pan(i) ogólnie ocenia obecną sytuację w Pana(i) zakładzie pracy? Czy jest ona:	Wskazania respondentów aktywnych zawodowo* według terminów badań												
	2015					2016							
	VIII	IX	X	XI	XII	I	II	III	IV	V	VI	VII	VIII
	N*	563	503	580	501	507	574	543	535	612	580	516	501
w procentach													
– dobra	56	64	58	61	60	62	62	62	60	63	59	58	61
– ani dobra, ani zła	30	23	29	27	26	23	25	26	26	24	29	30	25
– zła	12	11	11	11	11	13	11	11	13	10	11	11	13
Trudno powiedzieć	2	2	2	1	3	2	2	1	1	3	1	1	1

Oceny sytuacji w zakładach pracy związane są przede wszystkim z kondycją materialną pracujących. Dobrze oceniają tę sytuację przede wszystkim ci, którzy warunki materialne swoich gospodarstw domowych określają jako dobre. Są to raczej młodzi pracownicy, dobrze wykształceni, uzyskujący miesięczne dochody *per capita* od 1400 zł do 1999 zł. Uwzględniając status zawodowy można stwierdzić, że pozytywne oceny w omawianym zakresie nieco częściej niż inni formułują osoby zatrudnione w sektorze usług, robotnicy wykwalifikowani oraz kadra kierownicza i specjaliści wyższego szczebla (zob. tabela aneksowa 5).

PRZEWIDYWANIA

W sierpniu, podobnie jak przed miesiącem, niemal równie liczne są grupy badanych, którzy oczekują, że w ciągu najbliższego roku **sytuacja w kraju** się poprawi, i tych, którzy obawiają się jej pogorszenia (odpowiednio 24% i 23%). Niezmiennie przeważają respondenci, którzy nie spodziewają się zmian w tym zakresie (44%, wzrost o 2 punkty procentowe).

Tabela 9

Jak Pan(i) sądzi, czy w ciągu najbliższego roku sytuacja w Polsce poprawi się, pogorszy czy też się nie zmieni?	Wskazania respondentów według terminów badań												
	2015					2016							
	VIII	IX	X	XI	XII	I	II	III	IV	V	VI	VII	VIII
	w procentach												
Poprawi się	20	19	19	24	24	30	28	27	27	21	23	25	24
Nie zmieni się	51	45	51	44	35	33	33	36	37	39	42	42	44
Pogorszy się	16	23	15	20	29	26	29	31	27	31	27	24	23
Trudno powiedzieć	13	13	15	12	12	11	10	6	9	9	8	9	9

W ostatnim miesiącu nieco wzrósł pesymizm w przewidywaniach dotyczących **sytuacji politycznej w Polsce**. O 4 punkty procentowe (do 25%) zwiększył się odsetek badanych spodziewających się jej pogorszenia. Na poprawę sytuacji politycznej w kraju, podobnie jak przed miesiącem, liczy niemal jedna piąta respondentów (18%), a niespełna połowa (47%) oczekuje w tym zakresie utrzymania *status quo*.

Tabela 10

Czy, Pana(i) zdaniem, w ciągu najbliższego roku sytuacja polityczna w Polsce:	Wskazania respondentów według terminów badań												
	2015					2016							
	VIII	IX	X	XI	XII	I	II	III	IV	V	VI	VII	VIII
	w procentach												
– poprawi się	21	16	19	24	25	28	23	23	23	19	18	19	18
– nie zmieni się	45	45	45	38	33	31	37	39	43	44	44	48	47
– pogorszy się	18	23	18	25	31	30	30	29	25	30	26	21	25
Trudno powiedzieć	16	16	18	13	11	11	10	9	9	7	12	12	10

Minimalnie bardziej pesymistyczne niż w lipcu, ale ciągle nieco lepsze niż w maju i czerwcu, są prognozy **kondycji gospodarczej kraju**. Na jej poprawę liczy, tak jak przed miesiącem, jedna czwarta badanych (25%), zaś niespełna jedna piąta (19%, wzrost o 2 punkty procentowe) spodziewa się jej pogorszenia. Niezmiennie największa grupa (45%, spadek o 2 punkty) nie przewiduje zmian w tej dziedzinie.

Tabela 11

Czy, Pana(i) zdaniem, w ciągu najbliższego roku sytuacja gospodarcza w Polsce:	Wskazania respondentów według terminów badań												
	2015					2016							
	VIII	IX	X	XI	XII	I	II	III	IV	V	VI	VII	VIII
	w procentach												
– poprawi się	22	22	22	27	24	30	24	28	29	22	22	25	25
– nie zmieni się	52	48	52	47	43	37	41	42	46	47	45	47	45
– pogorszy się	12	15	11	14	20	20	24	20	17	21	20	17	19
Trudno powiedzieć	14	15	15	12	13	13	11	10	8	10	13	11	11

Zbliżone do lipcowych są przewidywania dotyczące **poziomu życia respondentów i ich rodzin**. Nieco ponad jedna piąta badanych (22%, wzrost o 2 punkty procentowe) sądzi, że w ciągu najbliższego roku jakość ich życia poprawi się, co dziesiąty (10%) obawia się jej pogorszenia, a niemal trzy piąte (59%) przewiduje, że za rok będzie im się żyło tak samo jak obecnie.

Tabela 12

Jak Pan(i) sądzi, czy za rok Panu(i) i Pana(i) rodzinie będzie się żyło:	Wskazania respondentów według terminów badań												
	2015					2016							
	VIII	IX	X	XI	XII	I	II	III	IV	V	VI	VII	VIII
	w procentach												
– lepiej	20	22	20	23	22	25	23	25	24	20	22	20	22
– tak samo	61	56	61	58	58	56	58	58	59	58	60	63	59
– gorzej	9	9	9	9	10	8	9	9	10	13	8	9	10
Trudno powiedzieć	10	13	10	10	10	11	10	8	7	9	10	8	9

W stosunku do poprzedniego miesiąca nie zmieniły się również prognozy w zakresie **warunków materialnych gospodarstw domowych** respondentów. Niezmiennie zdecydowanie przeważa przekonanie o utrzymaniu *status quo* (72% wskazań). Pozostali badani ponad dwukrotnie częściej spodziewają się poprawy swojej sytuacji materialnej (20%) niż jej pogorszenia (8%).

Tabela 13

Jak Pan(i) sądzi, czy w ciągu najbliższego roku warunki materialne Pana(i) gospodarstwa domowego:	Wskazania respondentów według terminów badań												
	2015					2016							
	VIII	IX	X	XI	XII	I	II	III	IV	V	VI	VII	VIII
	w procentach												
– poprawią się	17	23	17	23	22	24	19	18	21	18	17	21	20
– pozostaną bez zmian	75	69	75	68	70	69	72	74	71	72	76	71	72
– pogorszą się	8	8	8	9	8	7	9	8	8	10	7	8	8

W ostatnim miesiącu wzrosła (z 56% do 61%) grupa aktywnych zawodowo osób, które uważają, że w najbliższym roku nie zmieni się **kondycja ich zakładów pracy**. Jej poprawy spodziewa się obecnie nieco ponad jedna piąta pracujących (21%, spadek o 4 punkty procentowe), a pogorszenia – co dziesiąty (10%).

Tabela 14

Czy, Pana(i) zdaniem, w ciągu najbliższego roku sytuacja w Pana(i) zakładzie pracy:	Wskazania respondentów aktywnych zawodowo* według terminów badań												
	2015					2016							
	VIII	IX	X	XI	XII	I	II	III	IV	V	VI	VII	VIII
	N*	564	503	580	502	507	574	543	536	612	582	515	501
	w procentach												
– poprawi się	17	25	22	25	23	24	23	22	21	18	25	25	21
– pozostanie bez zmian	65	56	63	62	56	57	61	64	63	64	61	56	61
– pogorszy się	10	7	6	6	12	11	9	8	10	10	7	9	10
Trudno powiedzieć	8	12	9	7	9	8	7	6	6	8	7	10	8

BEZPIECZEŃSTWO ZATRUDNIENIA I OCENA LOKALNYCH RYNKÓW PRACY

W sierpniu odnotowaliśmy niewielkie pozytywne zmiany w ocenach **sytuacji na lokalnych rynkach pracy**, przy czym niezmiennie największe grupy ankietowanych twierdzą, że w ich miejscowości lub okolicy trudno o jakąkolwiek pracę (31%) lub – częściej – że można wprawdzie znaleźć zatrudnienie, ale niespełniające oczekiwań (52%, wzrost o 3 punkty procentowe). Małe i obecnie niemal równoliczne są grupy badanych wyrażających skrajne poglądy w tym zakresie, zgodnie z którymi w najbliższej okolicy nie ma żadnej pracy (6%, spadek o 2 punkty) lub bez większych problemów można znaleźć odpowiednie zatrudnienie (7%).

Tabela 15

Jak określił(a)by Pan(i) sytuację na rynku pracy w Pana(i) miejscowości lub okolicy? Czy, Pana(i) zdaniem, obecnie:	Wskazania respondentów według terminów badań												
	2015					2016							
	VIII	IX	X	XI	XII	I	II	III	IV	V	VI	VII	VIII
	w procentach												
– bez większych problemów można znaleźć odpowiednią pracę													
	5	4	5	4	5	4	6	5	6	8	4	7	7
– można wprawdzie znaleźć jakąś pracę, ale trudno jest o pracę odpowiednią	41	42	43	48	44	45	42	46	45	45	49	49	52
– trudno jest znaleźć jakąkolwiek pracę	41	40	36	36	36	38	37	36	37	33	34	30	31
– nie można znaleźć żadnej pracy	10	11	12	8	11	9	12	10	8	9	8	8	6
Trudno powiedzieć	3	3	4	4	4	4	3	3	4	5	5	6	4

Na trudności związane ze znalezieniem pracy narzekają przede wszystkim osoby najgorzej oceniające swoją sytuację materialną, o najniższych dochodach *per capita*, mieszkające w najmniejszych miastach, z wykształceniem podstawowym lub gimnazjalnym oraz mające co najmniej 65 lat, a pod względem statusu zawodowego – zwłaszcza emeryci i renciści (zob. tabela aneksowa 7).

W ciągu miesiąca dość istotnie zmniejszyło się **poczucie zagrożenia bezrobociem** wśród Polaków. W sierpniu ponad dwie trzecie pracujących (70%, wzrost o 4 punkty procentowe) deklaruje pewność zatrudnienia, a z możliwością utraty pracy liczy się mniej więcej co czwarty (26%, spadek o 6 punktów).

Tabela 16

Czy liczy się Pan(i) z możliwością utraty obecnej pracy (zwolnienia, bankructwa, upadku, likwidacji zakładu, gospodarstwa itp.)?	Wskazania osób aktywnych zawodowo* według terminów badań																									
	2015					2016																				
	VIII (N=564)	IX (N=504)	X (N=581)	XI (N=503)	XII (N=507)	I (N=574)	II (N=543)	III (N=536)	IV (N=612)	V (N=582)	VI (N=515)	VII (N=501)	VIII (N=568)													
	w procentach																									
Bardzo poważnie się z tym liczę	6	32	4	30	6	31	8	29	8	32	5	29	6	32	4	30	4	31	3	25	4	30	8	32	4	26
Raczej tak	26		26		25		21		24		24		26		26		27		22		26		24		22	
Raczej nie	40		38		36		41		36		40		42		39		39		44		39		38		37	
Nie, to mało prawdopodobne	25	65		66		66		67		64		68		66		68		67		71		67		66		70
Trudno powiedzieć	3	3	4	4	3	3	4	4	4	4	3	3	2	2	2	2	2	2	4	4	3	3	2	2	4	4

* Dotyczy osób zatrudnionych, także rolników oraz emerytów i rencistów pracujących w niepełnym wymiarze godzin

W grupach zawodowych obawy przed utratą zatrudnienia relatywnie najczęściej wyrażają robotnicy niewykwalifikowani (35% z nich liczy się z taką ewentualnością) oraz pracownicy usług (30%), najrzadziej zaś rolnicy (81% z nich nie ma takich obaw), pracownicy administracyjno-biurowi (80%) oraz personel średniego szczebla, w tym technicy (79%) – zob. tabela aneksowa 8.



Odnosząc sierpniowe notowania nastrojów społecznych do tych sprzed miesiąca, można stwierdzić, że w zasadzie nie zmieniły się one. Zauważalna różnica dotyczy wyłącznie spadku poczucia zagrożenia bezrobociem. Porównując natomiast obecne wyniki rok do roku,

notujemy pozytywną zmianę – zwłaszcza jeżeli chodzi o oceny ogólnej sytuacji w kraju, a także jej wymiaru politycznego i gospodarczego. W ciągu roku nieco poprawiły się również oceny sytuacji materialnej i zawodowej respondentów, minimalnie korzystniejsze są też przewidywania w tych wymiarach. W porównaniu z sierpniem 2015 roku lepsze są aktualne oceny sytuacji na lokalnych rynkach pracy i mniejsze poczucie zagrożenia bezrobociem wśród pracujących. Mniej jednoznaczne zmiany zaszły natomiast w przewidywaniach dotyczących sfery publicznej – w ciągu roku przybyło w tym względzie zarówno optymistów, jak i pesymistów.

Opracował
Rafał BOGUSZEWSKI