

## Stosunek do rządu we wrześniu

Przedruk i rozpowszechnianie  
tej publikacji **w całości** dozwolone  
wyłącznie za zgodą CBOS.  
Wykorzystanie **fragmentów**  
**oraz danych empirycznych**  
wymaga podania źródła

Znak jakości przyznany CBOS przez Organizację Firm Badania Opinii i Rynku 14 stycznia 2016 roku



Fundacja Centrum Badania Opinii Społecznej  
ul. Świętojerska 5/7, 00-236 Warszawa  
e-mail: sekretariat@cbos.pl; info@cbos.pl  
<http://www.cbos.pl>  
(48 22) 629 35 69

We wrześniu<sup>1</sup> nastąpiło niewielkie pogorszenie notowań rządu i zbliżyły się one do rejestrowanych przed wakacjami.

### POPARCIE DLA RZĄDU

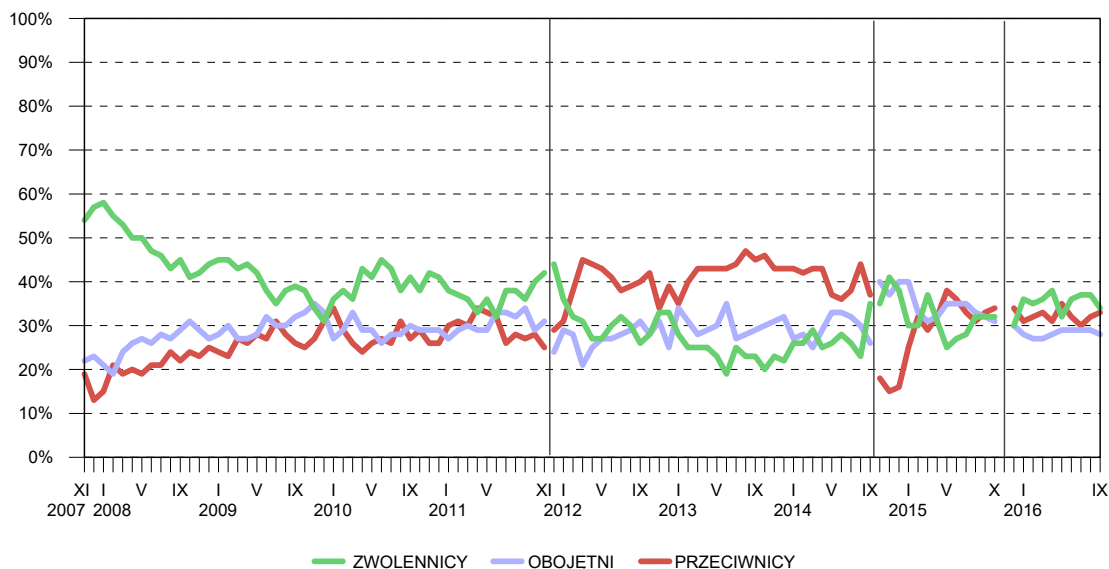
W porównaniu z drugą połową sierpnia nieco ubyło zwolenników urzędującego gabinetu (o 3 punkty procentowe, do 34%), a przybyło badanych niepotrafiących określić swojego stosunku do obecnego rządu (o 3 punkty procentowe, do 5%). Jednocześnie nieznacznie zwiększył się odsetek przeciwników (o 1 punkt, do 33%) i zmniejszył obojętnych (o 1 punkt, do 28%). Warto dodać, iż – mimo niemal wyrównanej liczebności grup zwolenników i przeciwników rządu Beaty Szydło – wśród popierających go dominują umiarkowani zwolennicy (24% wobec 10% zdecydowanych zwolenników), a przeciwnicy niemal równo dzielą się na zdecydowanych i umiarkowanych (odpowiednio 17% i 16%).

Tabela 1

Stosunek do rządu Beaty Szydło	Wskazania respondentów według terminów badań									
	2015	2016								
	XII	I	II	III	IV	V	VI	VII	VIII	IX
	w procentach									
Zwolennicy	30	36	35	36	38	32	36	37	37	34
Przeciwnicy	34	31	32	33	31	35	32	30	32	33
Obojętni	30	28	27	27	28	29	29	29	29	28
Trudno powiedzieć	6	5	6	4	3	4	3	4	2	5

<sup>1</sup> Badanie „Aktualne problemy i wydarzenia” (316) przeprowadzono metodą wywiadów bezpośrednich (face-to-face) wspomaganych komputerowo (CAPI) w dniach 8–15 września 2016 roku na liczącej 981 osób reprezentatywnej próbie losowej dorosłych mieszkańców Polski.

RYS. 1. STOSUNEK DO RZĄDU



Do listopada 2011 roku wskazania dotyczyły pierwszego rządu Donalda Tuska, od grudnia 2011 roku – drugiego rządu Donalda Tuska, od października 2014 roku dotyczyły rządu Ewy Kopacz, a od grudnia 2015 roku dotyczą rządu Beaty Szydło. Pominięto odpowiedzi „trudno powiedzieć”

Stosunek do rządu różnicują<sup>2</sup> przede wszystkim afiliacje polityczne badanych, mierzone zarówno deklaracjami głosowania w hipotetycznych wyborach do Sejmu<sup>3</sup>, jak i poglądami politycznymi określanymi na osi lewica–centrum–prawica. Najwięcej zwolenników obecny rząd ma wśród badanych, którzy w wyborach do Sejmu zagłosowaliby na Prawo i Sprawiedliwość (88%). Na przeciwległym biegunie są osoby deklarujące zamiar głosowania na Nowoczesną Ryszarda Petru, spośród których cztery piąte określa się jako przeciwnicy obecnego rządu. Przeciwnicy rządu dominują także w potencjalnym elektoracie Platformy Obywatelskiej (62%). Dość podzieleni są natomiast sympatycy ugrupowania Kukiz'15, choć największą grupę wśród nich stanowią zwolennicy rządu Beaty Szydło (44%). Wśród ankietowanych deklarujących absencję w hipotetycznych wyborach parlamentarnych dominuje obojętność wobec aktualnego gabinetu (52%). Jest ona także najczęstszym odczuciem deklarowanym przez mocno podzielonych w tej kwestii respondentów niezdecydowanych, czy uczestniczyć w potencjalnych wyborach parlamentarnych (35%).

<sup>2</sup> Wykorzystano moduł IBM SPSS Decision Trees.

<sup>3</sup> Zob. komunikat CBOS „Preferencje partyjne we wrześniu”, wrzesień 2016 (oprac. B. Badora).

Tabela 2

Potencjalne elektoraty*	Stosunek do rządu			
	zwolennicy	przeciwnicy	obojętni	Trudno powiedzieć
	w procentach			
Prawo i Sprawiedliwość (wraz z SP i PR)	<b>88</b>	2	10	<1
Kukiz'15	44	28	26	2
Platforma Obywatelska	13	62	23	2
Nowoczesna Ryszarda Petru	4	<b>80</b>	13	3
Niezdecydowani, czy wziąć udział w wyborach	26	30	35	10
Niezamierzający brać udziału w wyborach	15	22	<b>52</b>	11

\* Określone na podstawie deklaracji głosowania w ewentualnych wyborach parlamentarnych

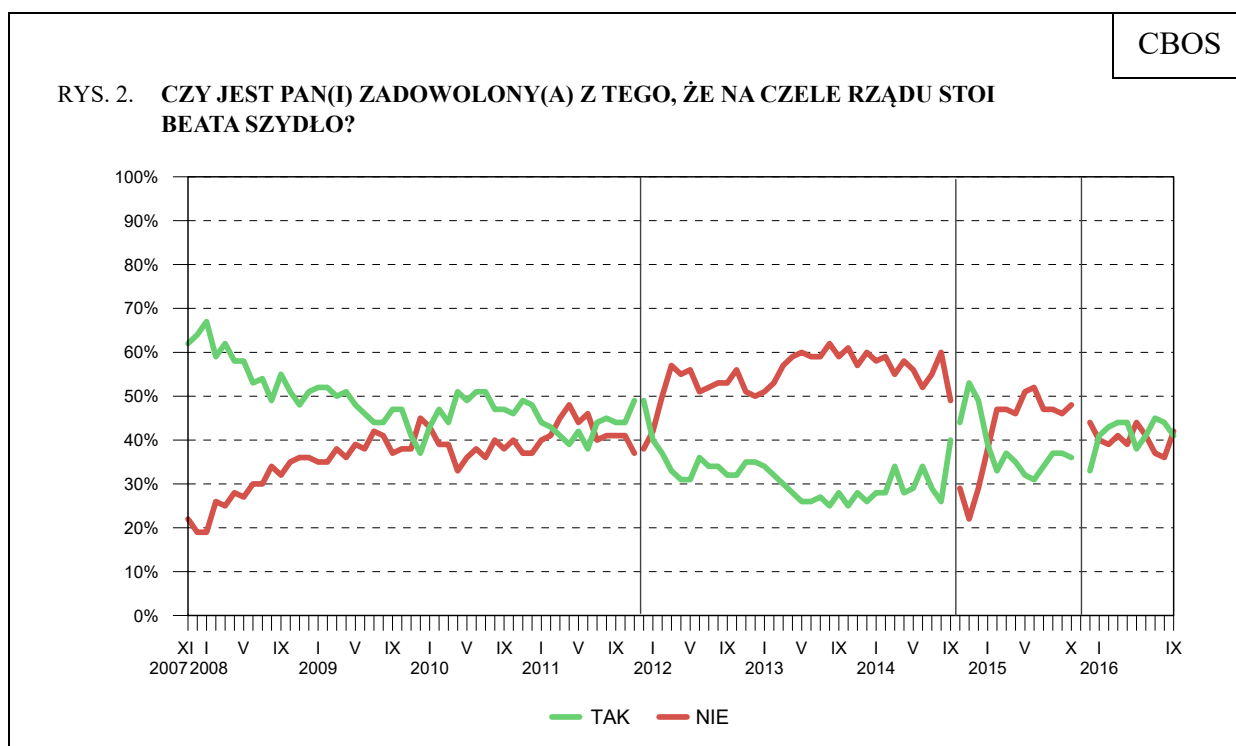
Biorąc pod uwagę deklarowane poglądy polityczne można stwierdzić, iż do zwolenników rządu zalicza się zdecydowana większość badanych deklarujących poglądy prawicowe (63%), natomiast wśród osób identyfikujących się z lewicą dwie trzecie stanowią przeciwnicy rządu (66%). Respondenci deklarujący poglądy centrowe również częściej określają się jako przeciwnicy niż zwolennicy rządu (odpowiednio 41% i 25%), natomiast badani niepotrafiący określić swoich poglądów na osi lewica–centrum–prawica najczęściej deklarują obojętny stosunek do rządu Beaty Szydło (43%) – zob. tabela aneksowa 1.

Spośród zmiennych społeczno-demograficznych stosunek do rządu najbardziej różni się poziom wykształcenia. Zwolennicy rządu ponadprzeciętnie często rekrutują się spośród ankietowanych z wykształceniem zasadniczym zawodowym (44%), natomiast jako jego przeciwnicy najczęściej określają się badani z wykształceniem wyższym (49%). Ponadto warto zauważyć, iż zdecydowaną przewagę przeciwników nad zwolennikami rządu odnotowaliśmy wśród osób prowadzących działalność gospodarczą na własny rachunek (55% wobec 21%) i jednocześnie jest to grupa społeczno-zawodowa, w oczach której rząd od drugiej połowy sierpnia<sup>4</sup> stracił najbardziej. Najlepszy bilans zwolenników i przeciwników rząd ma natomiast w tym miesiącu wśród rolników indywidualnych (47% zwolenników i 21% przeciwników), choć od poprzedniego badania urzędujący gabinet stracił także w ich oczach. Warto dodać, iż jako zwolennicy rządu określają się w zdecydowanej większości osoby uczestniczące w praktykach religijnych kilka razy w tygodniu (69%) i jest to grupa społeczna, w której od poprzedniego pomiaru znacząco przybyło jego zwolenników, a ubyło przeciwników.

<sup>4</sup> Zob. komunikat CBOS „Stosunek do rządu”, wrzesień 2016 (oprac. M. Omyła-Rudzka).

## AKCEPTACJA PREMIERA

Po wakacyjnym wzroście akceptacji dla osoby premiera nastąpił jej spadek i obecnie rozkład opinii jest niemal identyczny jak w czerwcu br. Badani są w swych deklaracjach podzieleni: zadowolenie z tego, że na czele rządu stoi Beata Szydło, wyraża obecnie 41% ankietowanych (spadek o 3 punkty procentowe), a niezadowolenie – 42% (wzrost o 6 punktów). W porównaniu z sierpniem o 3 punkty procentowe zmniejszył się odsetek respondentów niepotrafiących zająć stanowiska w tej kwestii (17%).



Do listopada 2011 roku wskazania dotyczyły pierwszego rządu Donalda Tuska, od grudnia 2011 roku – drugiego rządu Donalda Tuska, od października 2014 roku dotyczyły rządu Ewy Kopacz, a od grudnia 2015 roku dotyczą rządu Beaty Szydło. Pominięto odpowiedzi „trudno powiedzieć”

Tabela 3

Czy jest Pan(i) zadowolony(a) z tego, że na czele rządu stoi Beata Szydło?	Wskazania respondentów według terminów badań									
	2015	2016								
	XII	I	II	III	IV	V	VI	VII	VIII	IX
	w procentach									
Tak	33	41	43	44	44	38	41	45	44	41
Nie	44	40	39	41	39	44	41	37	36	42
Trudno powiedzieć	23	19	18	15	17	18	18	18	20	17

Podobnie jak w przypadku poparcia udzielanego rządowi, zadowolenie z tego, że na jego czele stoi Beata Szydło, różnicują przede wszystkim preferencje partyjne i deklarowane poglądy polityczne. Z osoby premiera zadowolona jest ogromna większość potencjalnych wyborców Prawa i Sprawiedliwości, natomiast niezadowolenie z tego, że na czele rządu stoi Beata Szydło, w zdecydowanej większości wyrażają potencjalne elektoraty Nowoczesnej Ryszarda Petru i Platformy Obywatelskiej. Bardziej podzieleni są zwolennicy Kukiz'15, ale należy zauważyć, iż częściej wyrażają oni zadowolenie niż niezadowolenie z osoby premiera. Niezadowoleni z faktu, że rządem kieruje Beata Szydło, stanowią natomiast największą grupę wśród deklarujących absencję w hipotetycznych wyborach parlamentarnych oraz wśród – bardziej w tej kwestii podzielonych – niezdecydowanych, czy wziąć w nich udział.

Tabela 4

Potencjalne elektoraty*	Czy jest Pan(i) zadowolony(a) z tego, że na czele rządu stoi Beata Szydło?		
	Tak	Nie	Trudno powiedzieć
	w procentach		
Prawo i Sprawiedliwość (wraz z SP i PR)	<b>91</b>	5	4
Kukiz'15	45	38	17
Platforma Obywatelska	18	70	12
Nowoczesna Ryszarda Petru	6	<b>80</b>	14
Niezdecydowani, czy wziąć udział w wyborach	36	40	25
Niezamierzający brać udziału w wyborach	27	46	27

\* Określone na podstawie deklaracji głosowania w ewentualnych wyborach parlamentarnych

Premier Beata Szydło jest pozytywnie odbierana przez dwie trzecie badanych utożsamiających się z prawicą (67% zadowolonych z faktu, że stoi ona na czele rządu), natomiast trzy czwarte (75%) osób o poglądach lewicowych i ponad połowa (52%) utożsamiających się z politycznym centrum wyraża niezadowolenie z faktu, iż sprawuje ona tę funkcję. Badani niepotrafiący określić swoich poglądów na osi lewica–centrum–prawica są w tej kwestii podzieleni (zob. tabela aneksowa 2).

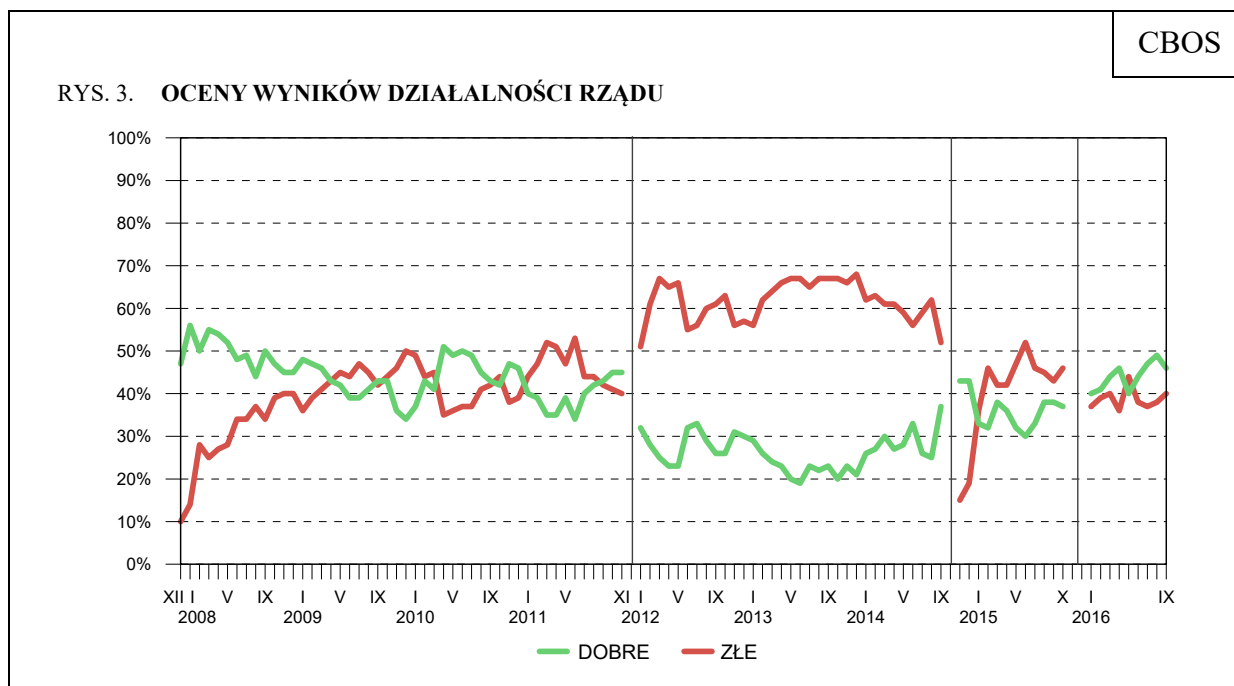
Z analiz zróżnicowań społeczno-demograficznych wynika, że – tak jak w przypadku ogólnego stosunku do rządu – zadowolenie z osoby premiera różnicuje przede wszystkim wykształcenie. Warto dodać, iż istotne statystycznie różnice występują pomiędzy badanymi z wyższym lub średnim wykształceniem, którzy częściej wyrażają niezadowolenie niż zadowolenie z tego, że na czele rządu stoi Beata Szydło, a osobami z wykształceniem podstawowym, gimnazjalnym lub zasadniczym zawodowym, wśród których znacznie częściej deklarowane jest zadowolenie. Kolejną zmienną różnicującą akceptację osoby premiera jest

wiek – zadowolenie, że na czele rządu stoi Beata Szydło, znacznie częściej niż młodszy wyrażają badani mający 65 lat lub więcej, natomiast najwyższy poziom niezadowolenia notujemy w grupie wiekowej 25–44 lata.

Stosunek do osoby premiera istotnie różnicuje także częstość praktyk religijnych. Zadowolenie z tego, że na czele rządu stoi Beata Szydło, w większości wyrażają badani praktykujący co najmniej raz w tygodniu, natomiast wśród praktykujących rzadziej lub w ogóle nieuczestniczących w praktykach religijnych dominuje niezadowolenie.

### OCENA DZIAŁALNOŚCI RZĄDU

W porównaniu z poprzednim pomiarem nieco zmniejszył się odsetek respondentów pozytywnie oceniających dotychczasowe wyniki działalności rządu (o 3 punkty procentowe, do 46%), a nieznacznie wzrósł odsetek postrzegających je negatywnie (o 2 punkty, do 40%).



Do listopada 2011 roku wskazania dotyczyły pierwszego rządu Donalda Tuska, od stycznia 2012 roku – drugiego rządu Donalda Tuska, od listopada 2014 roku dotyczyły rządu Ewy Kopacz, a od stycznia 2016 roku dotyczą rządu Beaty Szydło. Pominięto odpowiedzi „trudno powiedzieć”

Tabela 5

Jak by Pan(i) ocenił(a) <b>wyniki działalności rządu</b> premier Beaty Szydło od czasu objęcia przez nią władzy?	Wskazania respondentów według terminów badań								
	2016								
	I	II	III	IV	V	VI	VII	VIII	IX
	w procentach								
Dobrze	40	41	44	46	40	44	47	49	46
Źle	37	39	40	36	44	38	37	38	40
Trudno powiedzieć	23	20	16	18	16	18	16	13	14



Analogicznie jak w przypadku wcześniej analizowanych wskaźników, na postrzeganie prac rządu w największym stopniu wpływają preferencje partyjne. W pierwszej połowie września, tak jak trzy tygodnie wcześniej, dotychczasowe efekty działalności rządzącego gabinetu pozytywnie oceniają niemal wszyscy potencjalni wyborcy Prawa i Sprawiedliwości oraz przeważająca część elektoratu Kukiz'15. Krytycyzm dominuje natomiast wśród zwolenników Nowoczesnej oraz – w mniejszym stopniu – Platformy Obywatelskiej. Wyniki dotychczasowej działalności rządu częściej oceniane są krytycznie niż pozytywnie przez niezamierzających głosować w hipotetycznych wyborach parlamentarnych, natomiast wśród niezdecydowanych, czy wziąć w nich udział, oceny pozytywne są częstsze niż negatywne.

Tabela 6

Potencjalne elektoraty*	Oceny wyników działalności rządu		
	dobrze	złe	Trudno powiedzieć
	w procentach		
Prawo i Sprawiedliwość (wraz z SP i PR)	<b>94</b>	2	4
Kukiz'15	60	31	9
Platforma Obywatelska	24	69	7
Nowoczesna Ryszarda Petru	7	<b>86</b>	7
Niezdecydowani, czy wziąć udział w wyborach	45	32	24
Niezamierzający brać udziału w wyborach	29	47	25

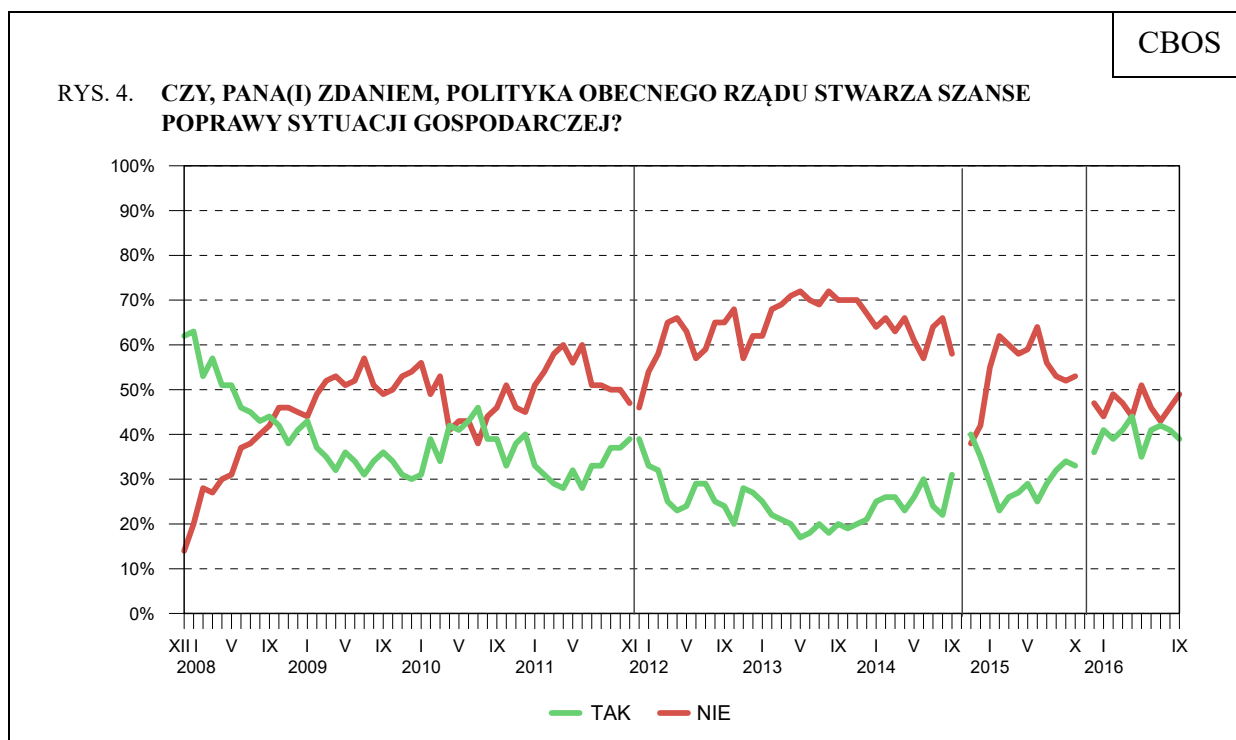
\* Określone na podstawie deklaracji głosowania w ewentualnych wyborach parlamentarnych

Oceny wyników działalności rządu Beaty Szydło od czasu objęcia przez nią władzy istotnie różnicują także deklarowane poglądy polityczne. Pozytywnie odbiera je blisko trzy czwarte (73%) identyfikujących się z prawicą, a negatywnie niemal taki sam odsetek deklarujących poglądy lewicowe (72%). Badani określający swoje poglądy jako centrowe oraz niepotrafiący opisać ich na osi lewica–centrum–prawica są w tej kwestii podzieleni, przy czym wśród utożsamiających się z politycznym centrum najliczniejsi są badani krytycznie oceniający dokonania obecnego rządu, a w grupie o nieokreślonych poglądach – ci, którzy oceniają je pozytywnie. Odbiór dotychczasowych dokonań rządu związany jest też z deklarowaną częstością praktyk religijnych, przy czym istotna statystycznie różnica występuje pomiędzy praktykującymi co najmniej raz w tygodniu, którzy w większości oceniają je pozytywnie, a praktykującymi rzadziej lub w ogóle, wśród których dominują oceny negatywne. Spośród zmiennych społeczno-demograficznych oceny efektów dotychczasowych działań rządu istotnie różnicuje przede wszystkim poziom wykształcenia. Pozytywnie oceniają je w większości ankietowani z wykształceniem zasadniczym zawodowym (55%) oraz podstawowym lub gimnazjalnym (54%), natomiast oceny negatywne

dominują wśród osób z wyższym wykształceniem (53%). Badani z wykształceniem średnim są w tej kwestii dość podzieleni, z niewielką przewagą ocen negatywnych nad pozytywnymi (44% wobec 41%) – zob. tabela aneksowa 3.

### OCENA POLITYKI GOSPODARCZEJ RZĄDU

W pierwszej połowie września, po raz kolejny od lipca, zwiększył się krytycyzm w ocenach polityki gospodarczej urzędującego gabinetu. W porównaniu z drugą połową sierpnia o 3 punkty procentowe, do 49%, wzrósł odsetek badanych twierdzących, że polityka obecnego rządu nie stwarza szans poprawy sytuacji gospodarczej (od lipca wzrost łącznie o 6 punktów), nieco ubyło natomiast ankietowanych uważających, że polityka rządu stwarza takie szanse (39%, spadek o 2 punkty).



Do listopada 2011 roku wskazania dotyczyły pierwszego rządu Donalda Tuska, od grudnia 2011 roku – drugiego rządu Donalda Tuska, od listopada 2014 roku dotyczyły rządu Ewy Kopacz, a od grudnia 2015 roku dotyczą rządu Beaty Szydło. Pominięto odpowiedzi „trudno powiedzieć”

Tabela 7

Czy, Pana(i) zdaniem, polityka obecnego rządu stwarza <b>szanse poprawy sytuacji gospodarczej</b> ?	Wskazania respondentów według terminów badań									
	2015	2016								
	XII	I	II	III	IV	V	VI	VII	VIII	IX
	w procentach									
Tak	36	41	39	41	44	35	41	42	41	39
Nie	47	44	49	47	44	51	46	43	46	49
Trudno powiedzieć	17	15	12	12	12	14	13	15	13	12

Opinie o polityce gospodarczej obecnego rządu związane są przede wszystkim z afiliacjami politycznymi badanych. O ile niemal dziewięciu na dziesięciu deklarujących zamiar głosowania w hipotetycznych wyborach do Sejmu na Prawo i Sprawiedliwość uważa, że polityka obecnego rządu stwarza szanse poprawy sytuacji gospodarczej, to podobna część potencjalnego elektoratu Nowoczesnej jest przeciwnego zdania. Negatywnie odbiera politykę gospodarczą obecnego rządu także niemal trzy czwarte potencjalnych wyborców Platformy Obywatelskiej. Zwolennicy Kukiz'15 są w tej kwestii dość podzieleni, z niewielką przewagą ocen negatywnych nad pozytywnymi. Badani niezamierzający brać udziału w ewentualnych wyborach parlamentarnych oraz niezdecydowani, czy w nich głosować na ogół wypowiadają krytyczne opinie na temat polityki rządu w sferze gospodarki.

Tabela 8

Potencjalne elektoraty*	Oceny polityki gospodarczej rządu		
	dobrze	złe	Trudno powiedzieć
	w procentach		
Prawo i Sprawiedliwość (wraz z SP i PR)	87	7	7
Kukiz'15	42	46	12
Platforma Obywatelska	20	74	5
Nowoczesna Ryszarda Petru	3	91	6
Niezdecydowani, czy wziąć udział w wyborach	34	50	16
Niezamierzający brać udziału w wyborach	23	56	21

\* Określone na podstawie deklaracji głosowania w ewentualnych wyborach parlamentarnych

Odbiór polityki gospodarczej rządu związany jest również z deklarowanymi poglądami politycznymi. Popierana jest ona przez większość badanych identyfikujących się z prawicą – 65% z nich uważa, że stwarza ona szanse poprawy sytuacji gospodarczej. Wśród pozostałych badanych dominują przekonani, że nie daje ona możliwości poprawy w tej sferze, przy czym najczęściej taki pogląd wyrażają osoby identyfikujące się z lewicą (78%). Ocenę polityki gospodarczej rządu istotnie różnicuje także deklarowana częstość praktyk religijnych

– im jest ona większa, tym więcej przekonanych, że polityka rządu stwarza szanse poprawy sytuacji gospodarczej. Przekonanie, że polityka obecnego rządu nie stwarza szans poprawy sytuacji gospodarczej, jest wyrażane częściej wśród badanych lepiej wykształconych (zob. tabela aneksowa 4).



Polacy są obecnie podzieleni, zarówno jeśli chodzi o deklarowany stosunek do rządu, jak i do urzędującego premiera. Choć obecnie wyniki działalności rządu premier Beaty Szydło od czasu objęcia przez nią władzy częściej oceniane są pozytywnie niż negatywnie, to jednocześnie dominuje przekonanie, że polityka obecnego rządu nie stwarza szans poprawy sytuacji gospodarczej. Stosunek Polaków do rządu i premier Beaty Szydło jest mocno zideologizowany – różnicują go przede wszystkim afiliacje polityczne oraz praktyki religijne.

Opracowała

Barbara BADORA