

## Nastroje społeczne we wrześniu

Przedruk i rozpowszechnianie  
tej publikacji **w całości** dozwolone  
wyłącznie za zgodą CBOS.  
Wykorzystanie **fragmentów**  
**oraz danych empirycznych**  
wymaga podania źródła

Znak jakości przyznany CBOS przez Organizację Firm Badania Opinii i Rynku 14 stycznia 2016 roku



Fundacja Centrum Badania Opinii Społecznej  
ul. Świętojerska 5/7, 00-236 Warszawa  
e-mail: sekretariat@cbos.pl; info@cbos.pl  
<http://www.cbos.pl>  
(48 22) 629 35 69

W ciągu ostatniego miesiąca nastroje społeczne nie uległy znaczącym zmianom<sup>1</sup>. Obserwujemy jedynie niewielki wzrost zadowolenia z sytuacji bytowej wśród ogółu respondentów, a jednocześnie nieco większe poczucie zagrożenia bezrobociem wśród pracujących.

## OCENY

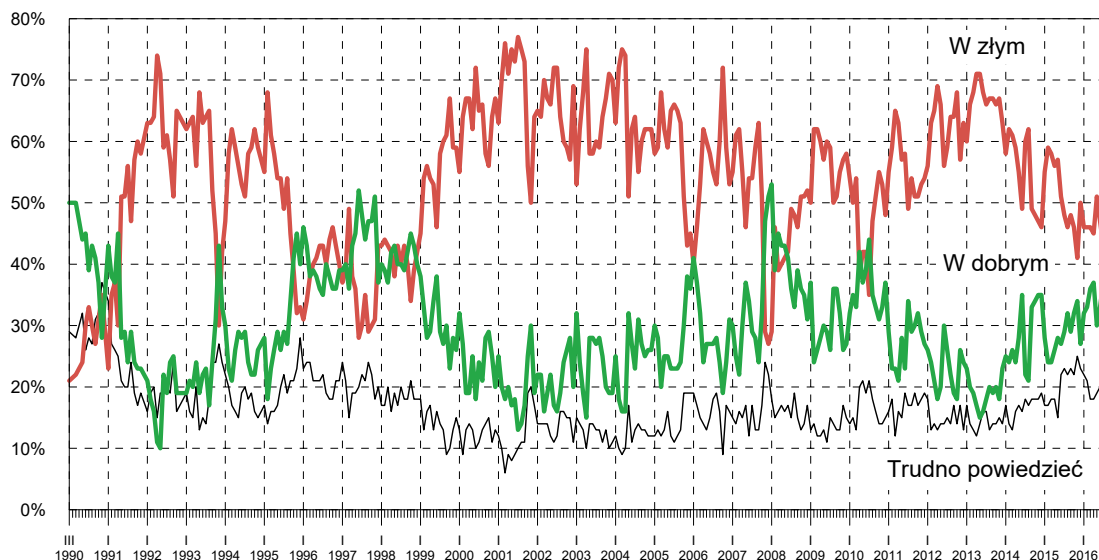
Oceny **ogólnej sytuacji w kraju** są bardzo podobne do tych sprzed miesiąca. Ponad jedna trzecia respondentów (37%) uważa, że zmierza ona w dobrym kierunku, natomiast niespełna połowa (47%, wzrost o 2 punkty procentowe) jest przeciwnego zdania.

Tabela 1

Czy, ogólnie rzecz biorąc, sytuacja w naszym kraju zmierza w dobrym czy też w złym kierunku?	Wskazania respondentów według terminów badań												
	2015				2016								
	IX	X	XI	XII	I	II	III	IV	V	VI	VII	VIII	IX
	w procentach												
W dobrym	29	32	34	27	32	33	36	37	30	33	37	38	37
W złym	48	46	41	50	46	46	46	45	51	47	43	45	47
Trudno powiedzieć	23	22	25	23	22	21	18	18	19	20	20	17	16

<sup>1</sup> Badanie „Aktualne problemy i wydarzenia” (316) przeprowadzono metodą wywiadów bezpośrednich (face-to-face) wspomaganą komputerowo (CAPI) w dniach 8–15 września 2016 roku na liczącej 981 osób reprezentatywnej próbie losowej dorosłych mieszkańców Polski.

RYS. 1. CZY, OGÓLNIIE RZECZ BIORĄC, SYTUACJA W NASZYM KRAJU ZMIERZA W DOBRYM CZY TEŻ W ZŁYM KIERUNKU?



Najbardziej niezadowoleni z kierunku rozwoju sytuacji w Polsce są respondenci o lewicowych poglądach politycznych (70% opinii negatywnych), niepraktykujący religijnie (59%) lub praktykujący jedynie kilka razy w roku (63%), niezadowoleni z sytuacji materialnej swojego gospodarstwa domowego (60%), a zwłaszcza bezrobotni (67%). Z kolei ponadprzeciętnym zadowoleniem z sytuacji w kraju cechują się przede wszystkim osoby określające swoje poglądy polityczne jako prawicowe (60% wskazań) oraz praktykujące religijnie kilka razy w tygodniu (58%), a ponadto badani uzyskujący dochody *per capita* w kwocie od 650 zł do 999 zł (50%), mający 65 lat lub więcej (48%), a ze względu na status społeczno-zawodowy – emeryci (52%) oraz uczniowie i studenci (49%) – zob. tabela aneksowa 1.

W elektoratach partyjnych zadowolenie z rozwoju sytuacji w Polsce przeważa nad niezadowoleniem wyłącznie wśród zwolenników PiS. Ci, którzy chcą głosować na PO, ruch Kukiz'15 i Nowoczesną Ryszarda Petru, podobnie jak osoby, które nie zamierzają uczestniczyć w ewentualnych wyborach lub nie są pewne, czy wezmą w nich udział, najczęściej negatywnie wypowiadają się o kierunku zmian w Polsce, przy czym wyborcy Nowoczesnej i PO są wyraźnie bardziej krytyczni w swoich ocenach niż pozostali.

Tabela 2

Elektoraty*	Czy, ogólnie rzecz biorąc, sytuacja w naszym kraju zmierza w dobrym czy też w złym kierunku?		
	W dobrym	W złym	Trudno powiedzieć
	w procentach		
Platforma Obywatelska	23	69	8
Prawo i Sprawiedliwość	83	10	7
Kukiz'15	34	41	25
Nowoczesna	8	79	13
Niezdecydowani, czy wziąć udział w wyborach	33	48	19
Niezamierzający brać udziału w wyborach	21	56	23

\* Określone na podstawie deklaracji głosowania w ewentualnych wyborach parlamentarnych

We wrześniu, tak jak w sierpniu, największa część ankietowanych wyraża niezadowolenie z **sytuacji na krajowej scenie politycznej** (39%). Jako przeciętną (ani dobrą, ani złą) określa ją ponad jedna trzecia badanych (36%), natomiast zadowolenie z jakości życia politycznego deklaruje niespełna co piąty (18%, spadek o 2 punkty procentowe).

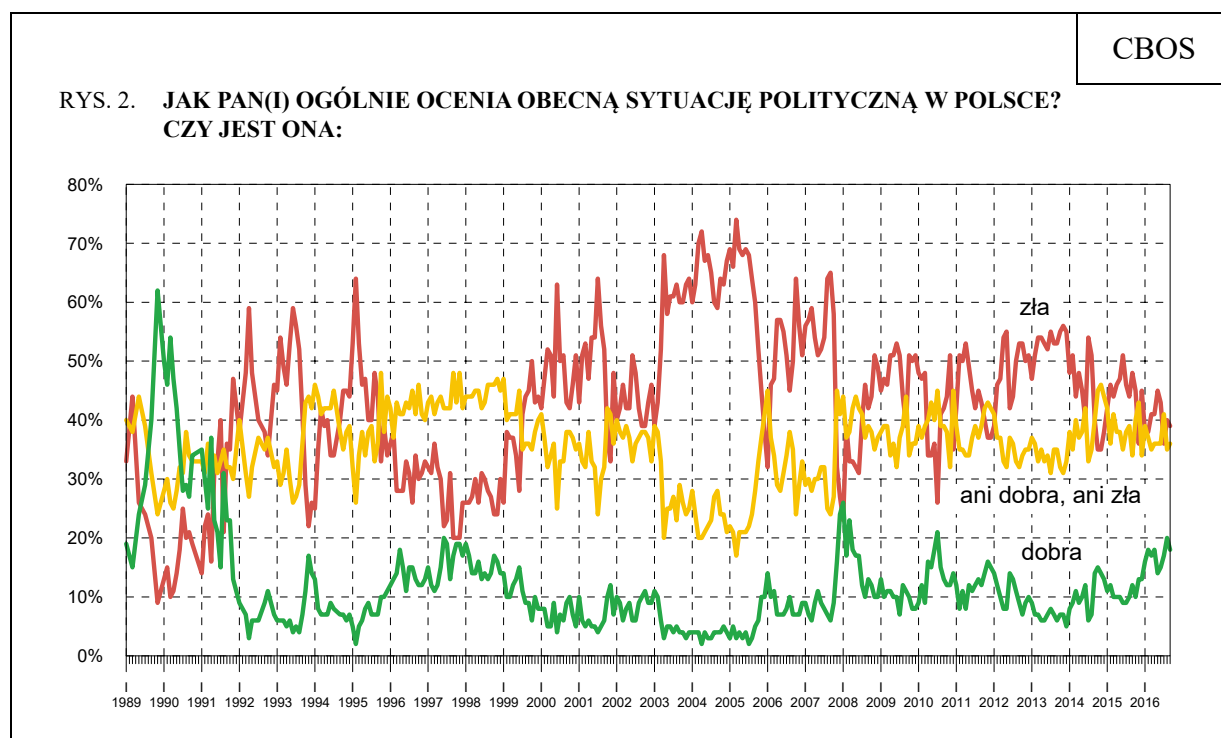


Tabela 3

Jak Pan(i) ogólnie ocenia obecną <b>sytuację polityczną</b> w Polsce? Czy jest ona:	Wskazania respondentów według terminów badań												
	2015				2016								
	IX	X	XI	XII	I	II	III	IV	V	VI	VII	VIII	IX
	w procentach												
– dobra	12	10	13	13	16	18	17	18	14	15	17	20	18
– ani dobra, ani zła	34	40	43	34	39	37	35	36	36	36	41	35	36
– zła	48	45	36	45	38	38	41	41	45	43	36	40	39
Trudno powiedzieć	6	5	8	8	7	7	7	5	5	6	6	5	7

W większości grup społeczno-demograficznych sytuacja na polskiej scenie politycznej postrzegana jest najczęściej jako zła lub przeciętna. Pozytywne opinie równoważą się z neutralnymi jedynie wśród osób praktykujących religijnie kilka razy w tygodniu (po 37%) oraz mających prawicowe poglądy polityczne (również po 37%). Z kolei krytycyzm w ocenach najczęściej prezentują badani o orientacji lewicowej (62%), niepraktykujący religijnie (52%), z wyższym wykształceniem (51%), a z uwagi na status zawodowy – prywatni przedsiębiorcy (73%), kadra kierownicza i specjaliści wyższego szczebla (54%) oraz pracownicy administracyjno-biurowi (48%) – zob. tabela aneksowa 2.

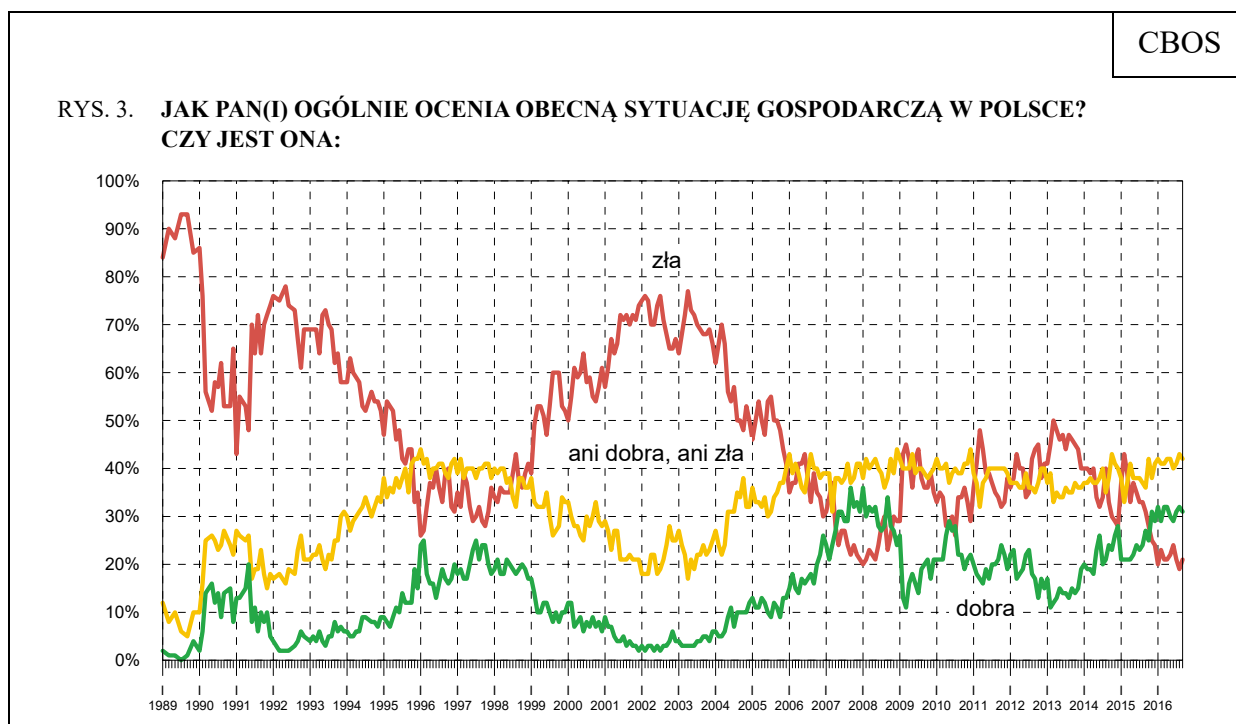
W potencjalnych elektoratach partyjnych zadowolenie z obecnej sytuacji politycznej w kraju wyrażają przede wszystkim zwolennicy PiS (65% ocen pozytywnych). Największym krytycyzmem w tym względzie – podobnie jak w ocenie ogólnej sytuacji w Polsce – cechują się sympatycy Nowoczesnej Ryszarda Petru (62% ocen negatywnych), a w dalszej kolejności osoby niezainteresowane udziałem w głosowaniu (45%). Wśród potencjalnych wyborców ugrupowania Kukiz'15, PO oraz wśród osób niezdecydowanych co do uczestnictwa w ewentualnych wyborach parlamentarnych najczęstsze są oceny ambiwalentne (odpowiednio 63%, 48% i 49%).

Tabela 4

Elektoraty*	Jak Pan(i) ogólnie ocenia obecną sytuację polityczną w Polsce? Czy jest ona:			
	dobra	ani dobra, ani zła	zła	Trudno powiedzieć
	w procentach			
Platforma Obywatelska	9	48	40	3
Prawo i Sprawiedliwość	65	25	3	7
Kukiz'15	24	63	6	7
Nowoczesna	6	30	62	2
Niezdecydowani, czy wziąć udział w wyborach	11	49	29	11
Niezamierzający brać udziału w wyborach	7	38	45	10

\* Określone na podstawie deklaracji głosowania w ewentualnych wyborach parlamentarnych

Niemal identycznie jak przed miesiącem postrzegana jest także kondycja **gospodarki kraju** – ponad dwie piąte respondentów (42%) uważa, że jest ona przeciętna, jedna trzecia (31%) ocenia ją pozytywnie, a co piąty badany (21%, wzrost o 2 punkty procentowe) jest z niej niezadowolony.



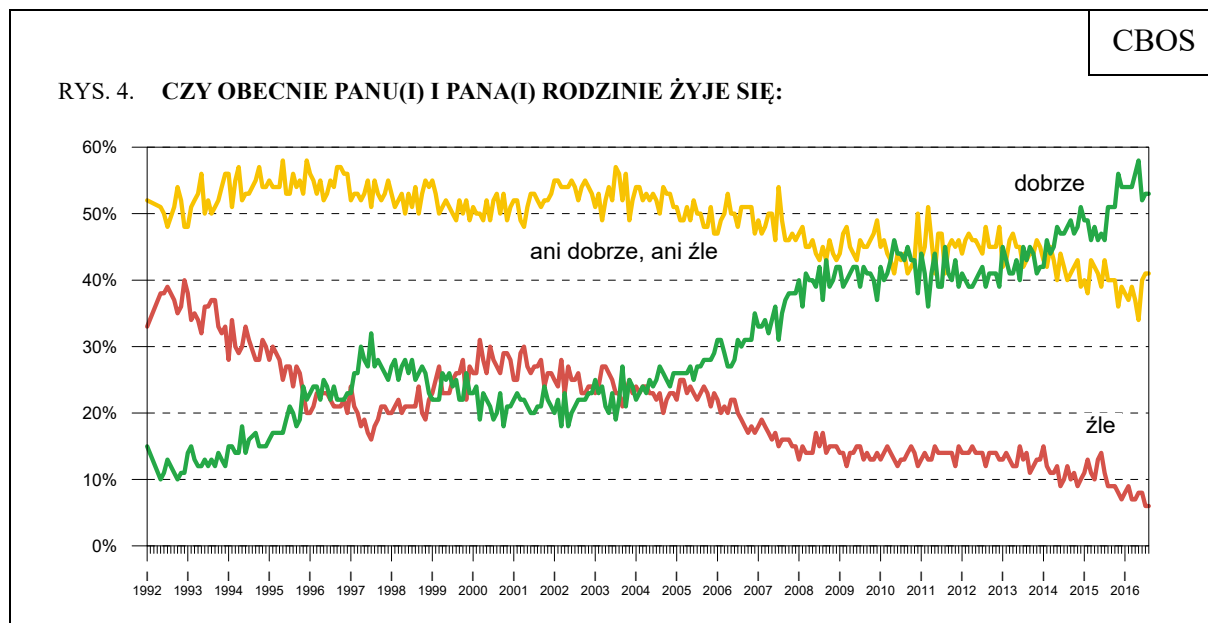
Pominięto odpowiedzi „trudno powiedzieć”

Tabela 5

Jak Pan(i) ogólnie ocenia obecną <b>sytuację</b> <b>gospodarczą</b> w Polsce? Czy jest ona:	Wskazania respondentów według terminów badań												
	2015				2016								
	IX	X	XI	XII	I	II	III	IV	V	VI	VII	VIII	IX
	w procentach												
– dobra	27	25	31	29	32	29	32	32	30	29	31	32	31
– ani dobra, ani zła	36	42	38	41	42	41	41	42	42	40	41	43	42
– zła	31	28	25	24	20	23	21	21	22	24	21	19	21
Trudno powiedzieć	6	5	6	6	6	7	6	5	6	7	7	6	6

Zadowolenie z kondycji polskiej gospodarki jest tym większe, im wyższy poziom wykształcenia respondentów, im większy dochód *per capita* w ich gospodarstwach domowych oraz im bardziej satysfakcjonująca ocena własnej sytuacji materialnej. Nieco lepszym ocenom w tym zakresie sprzyja również zamieszkiwanie w średnich i dużych miastach, wiek 65+, prawicowa orientacja polityczna i częste uczestnictwo w praktykach religijnych (zob. tabela aneksowa 3).

Od sierpnia nieznacznie poprawiły się oceny **jakości życia ankietowanych** – obecnie 57% respondentów (wzrost o 4 punkty procentowe) deklaruje, że im i ich rodzinom żyje się dobrze, ponad jedna trzecia określa swoją sytuację w tym zakresie jako ani dobrą, ani złą (37%, spadek o 4 punkty), a co szesnasty badany (6%) jest niezadowolony z jakości życia własnego i członków najbliższej rodziny.



Pominięto odpowiedzi „trudno powiedzieć”

Tabela 6

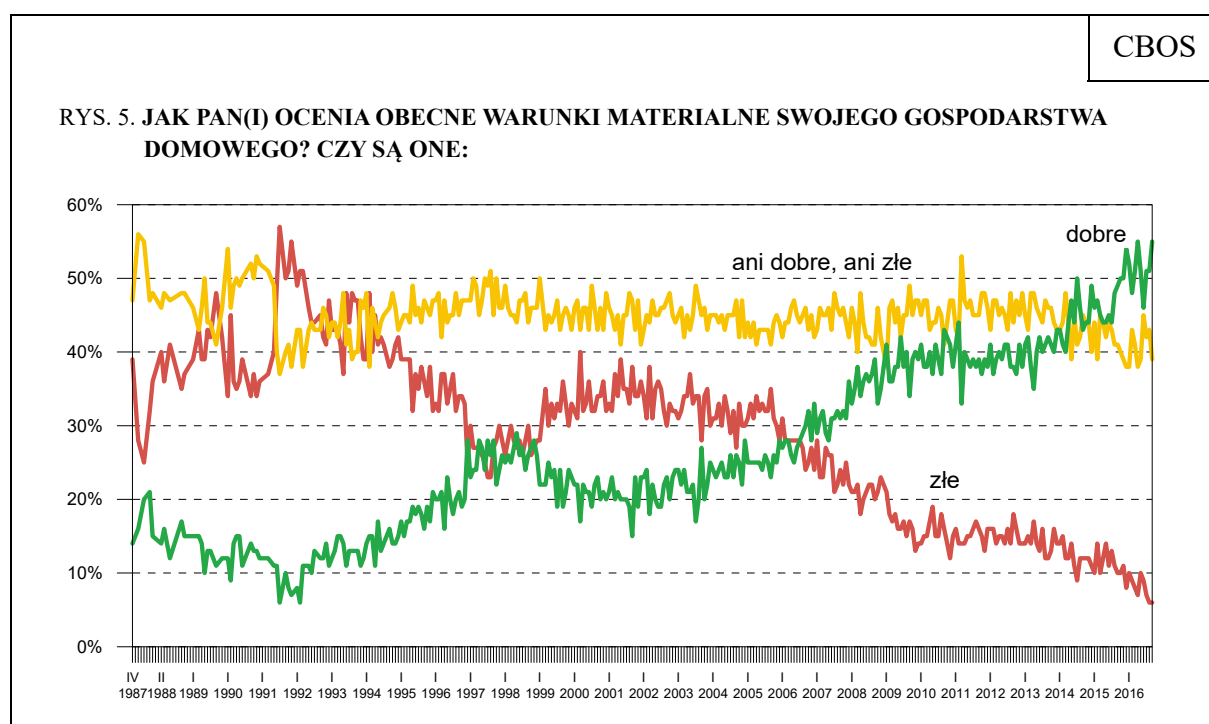
Czy obecnie Panu(i) i Pana(i) <b>rodzinie</b> <b>żyje się:</b>	Wskazania respondentów według terminów badań												
	2015				2016								
	IX	X	XI	XII	I	II	III	IV	V	VI	VII	VIII	IX
	w procentach												
– dobrze	51	51	56	54	54	54	54	56	58	52	53	53	57
– ani dobrze, ani źle	40	40	36	39	38	37	39	37	34	40	41	41	37
– źle	9	9	8	7	8	9	7	7	8	8	6	6	6

W ciągu miesiąca poprawiły się także opinie na temat **materialnych warunków życia** – zwiększyła się grupa osób oceniających je pozytywnie (z 51% do 55%), zmalała zaś liczba odpowiedzi niejednoznacznych (z 43% do 39%). Odsetek osób niezadowolonych ze swojej sytuacji materialnej pozostał niezmienny i jednocześnie najniższy, od kiedy pytamy o tę kwestię (6%).



Tabela 7

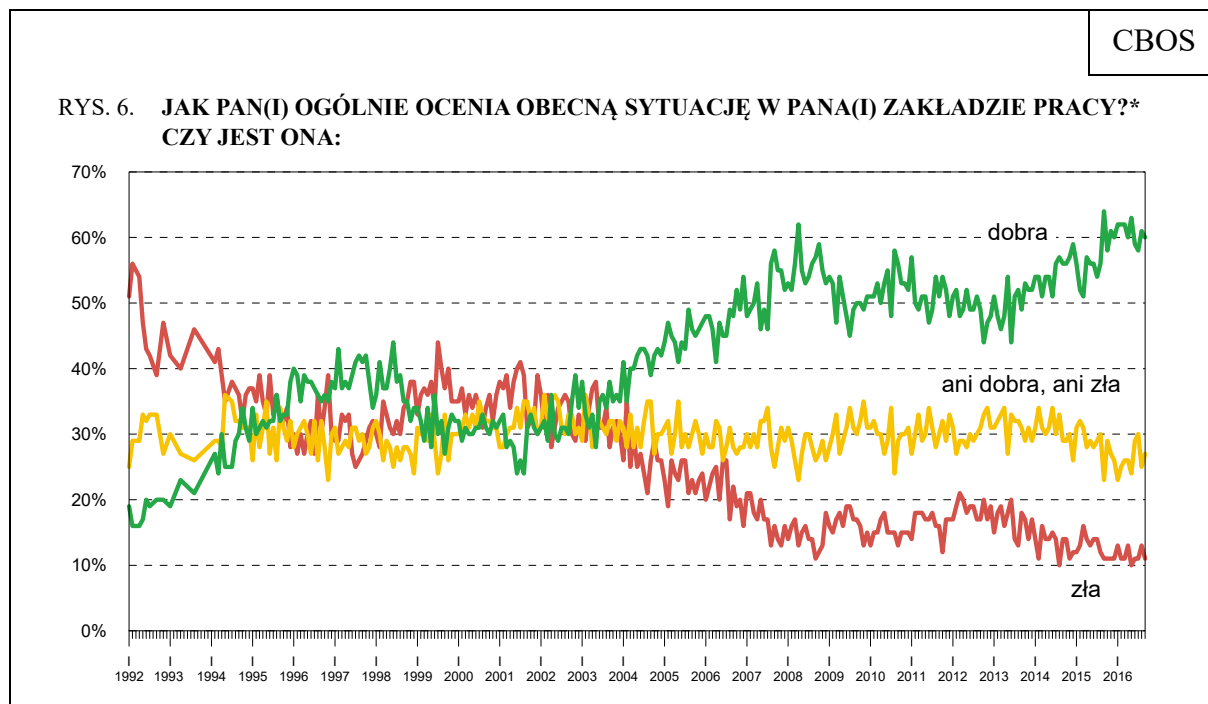
Jak Pan(i) ocenia obecne warunki materialne swojego gospodarstwa domowego? Czy są one:	Wskazania respondentów według terminów badań												
	2015				2016								
	IX	X	XI	XII	I	II	III	IV	V	VI	VII	VIII	IX
	w procentach												
– dobre	49	50	50	54	52	48	51	55	51	46	51	51	55
– ani dobre, ani złe	41	40	39	38	38	43	41	38	39	45	42	43	39
– złe	10	10	11	8	10	9	8	7	10	9	7	6	6



Do marca 1992 roku pytanie brzmiało: „Jak ocenia Pan(i) swoje (rodziny) obecne warunki materialne?“, a środkową kategorią skali było „średnie, przeciętne”

Satysfakcja z poziomu życia rodziny rośnie wraz z poziomem wykształcenia badanych, wielkością uzyskiwanych dochodów *per capita*, a poniekąd także wraz z wielkością miejscowości zamieszkania, maleje natomiast wraz z wiekiem. W grupach społeczno-zawodowych stosunkowo najlepiej o jakości życia swoich rodzin wypowiadają się: uczniowie i studenci, kadra kierownicza, specjaliści wyższego i średniego szczebla, pracownicy usług oraz prywatni przedsiębiorcy (zob. tabela aneksowa 4).

Zbliżone do ubiegłomiesięcznych są opinie na temat **kondycji zakładów pracy**. Trzy piąte zatrudnionych (60%) uważa, że jest ona dobra, co dziewiąty (11%, spadek o 2 punkty procentowe) ocenia, że zła, a nieco ponad jedna czwarta (27%, wzrost o 2 punkty) określa ją jako przeciętną.



\* Odpowiedzi osób pracujących. Pominięto odpowiedzi „trudno powiedzieć”

Tabela 8

Jak Pan(i) ogólnie ocenia obecną sytuację w Pana(i) zakładzie pracy? Czy jest ona:	Wskazania respondentów aktywnych zawodowo* według terminów badań												
	2015				2016								
	IX	X	XI	XII	I	II	III	IV	V	VI	VII	VIII	IX
	N*												
	503	580	501	507	574	543	535	612	580	516	501	568	520
	w procentach												
– dobra	64	58	61	60	62	62	62	60	63	59	58	61	60
– ani dobra, ani zła	23	29	27	26	23	25	26	26	24	29	30	25	27
– zła	11	11	11	11	13	11	11	13	10	11	11	13	11
Trudno powiedzieć	2	2	1	3	2	2	1	1	3	1	1	1	2

Ocena sytuacji w zakładzie pracy związana jest przede wszystkim z sytuacją materialną pracujących – najlepiej zapatrują się na nią ci, którym się dobrze powodzi – którzy miesięcznie dysponują kwotą co najmniej 2000 złotych na jedną osobę w gospodarstwie domowym i wyrażają zadowolenie ze swoich warunków materialnych. Stosunkowo lepiej niż inni o kondycji firm wypowiadają się też pracownicy najmłodszy i mieszkający w małych miastach (zob. tabela aneksowa 5).

## PRZEWIDYWANIA

We wrześniu w przewidywaniach dotyczących rozwoju **ogólnej sytuacji w kraju w najbliższym roku** zaszły niejednoznaczne zmiany. Nieco wzrósł zarówno odsetek ankietowanych, którzy liczą na poprawę (z 24% do 26%), jak i obawiających się pogorszenia (z 23% do 26%). Zmniejszyła się natomiast nadal najliczniejsza grupa tych, którzy sądzą, że w ciągu najbliższego roku sytuacja w kraju się nie zmieni (spadek z 44% do 41%), oraz tych, którzy nie potrafią ocenić, czy i ewentualnie w jakim kierunku sytuacja w Polsce będzie się zmieniać (z 9% do 7%).

Tabela 9

Jak Pan(i) sądzi, czy w ciągu najbliższego roku <b>sytuacja w Polsce</b> poprawi się, pogorszy czy też się nie zmieni?	Wskazania respondentów według terminów badań												
	2015				2016								
	IX	X	XI	XII	I	II	III	IV	V	VI	VII	VIII	IX
	w procentach												
Poprawi się	19	19	24	24	30	28	27	27	21	23	25	24	26
Nie zmieni się	45	51	44	35	33	33	36	37	39	42	42	44	41
Pogorszy się	23	15	20	29	26	29	31	27	31	27	24	23	26
Trudno powiedzieć	13	15	12	12	11	10	6	9	9	8	9	9	7

Stabilne pozostały przewidywania dotyczące **jakości życia politycznego w Polsce**. Co czwarty badany (25%) stwierdza, że w najbliższych dwunastu miesiącach sytuacja polityczna w kraju pogorszy się, niespełna jedną piątą (19%) stanowią osoby wyrażające przeciwną opinię, zaś tradycyjnie najczęściej (48% wskazań) podzielany jest pogląd o utrzymaniu się aktualnego stanu w tym zakresie.

Tabela 10

Czy, Pana(i) zdaniem, w ciągu najbliższego roku <b>sytuacja polityczna w Polsce</b> :	Wskazania respondentów według terminów badań												
	2015				2016								
	IX	X	XI	XII	I	II	III	IV	V	VI	VII	VIII	IX
	w procentach												
– poprawi się	16	19	24	25	28	23	23	23	19	18	19	18	19
– nie zmieni się	45	45	38	33	31	37	39	43	44	44	48	47	48
– pogorszy się	23	18	25	31	30	30	29	25	30	26	21	25	25
Trudno powiedzieć	16	18	13	11	11	10	9	9	7	12	12	10	8

Zbliżone do sierpniowych są również prognozy dotyczące **sytuacji gospodarczej**. Dominuje niezmiennie grupa badanych, zdaniem których w najbliższym roku kondycja ekonomiczna kraju nie zmieni się (46%). Niespełna jedna piąta (18%) spodziewa się jej pogorszenia, natomiast zmian na lepsze oczekuje nieco ponad jedna czwarta (27%, wzrost o 2 punkty procentowe).

Tabela 11

Czy, Pana(i) zdaniem, w ciągu najbliższego roku <b>sytuacja gospodarcza</b> w Polsce:	Wskazania respondentów według terminów badań												
	2015				2016								
	IX	X	XI	XII	I	II	III	IV	V	VI	VII	VIII	IX
	w procentach												
– poprawi się	22	22	27	24	30	24	28	29	22	22	25	25	27
– nie zmieni się	48	52	47	43	37	41	42	46	47	45	47	45	46
– pogorszy się	15	11	14	20	20	24	20	17	21	20	17	19	18
Trudno powiedzieć	15	15	12	13	13	11	10	8	10	13	11	11	9

Podobnie jak przed miesiącem rozkładają się przewidywania dotyczące **jakości życia badanych i ich rodzin**. Niemal dwie trzecie respondentów (62%, wzrost o 3 punkty procentowe) sądzi, że za rok im i ich rodzinom będzie się żyło tak samo jak obecnie, jedna piąta (20%, spadek o 2 punkty) przewiduje poprawę poziomu życia, a niespełna jedna dziesiąta (9%) – pogorszenie.

Tabela 12

Jak Pan(i) sądzi, czy za rok Panu(i) i Pana(i) <b>rodzinie będzie się żyło</b> :	Wskazania respondentów według terminów badań												
	2015				2016								
	IX	X	XI	XII	I	II	III	IV	V	VI	VII	VIII	IX
	w procentach												
– lepiej	22	20	23	22	25	23	25	24	20	22	20	22	20
– tak samo	56	61	58	58	56	58	58	59	58	60	63	59	62
– gorzej	9	9	9	10	8	9	9	10	13	8	9	10	9
Trudno powiedzieć	13	10	10	10	11	10	8	7	9	10	8	9	9

W stosunku do sierpnia w zasadzie nie zmieniły się także prognozy dotyczące **warunków materialnych gospodarstw domowych**. Niemal trzy czwarte badanych (73%) sądzi, że w najbliższych dwunastu miesiącach ich sytuacja materialna nie ulegnie zmianie, pogorszenia w tym zakresie obawia się 8% ankietowanych, zaś na poprawę liczy niespełna co piąty (19%).

Tabela 13

Jak Pan(i) sądzi, czy w ciągu najbliższego roku <b>warunki materialne</b> Pana(i) gospodarstwa domowego:	Wskazania respondentów według terminów badań												
	2015				2016								
	IX	X	XI	XII	I	II	III	IV	V	VI	VII	VIII	IX
	w procentach												
– poprawią się	23	17	23	22	24	19	18	21	18	17	21	20	19
– pozostaną bez zmian	69	75	68	70	69	72	74	71	72	76	71	72	73
– pogorszą się	8	8	9	8	7	9	8	8	10	7	8	8	8

Porównywalne do ubiegłomiesięcznych są również opinie zatrudnionych na temat **kondycji ich zakładów pracy**. Jej poprawy spodziewa się blisko jedna czwarta pracujących (23%, wzrost o 2 punkty procentowe), a pogorszenia – co dziesiąty (10%). Większość (60%) stwierdza, że najbliższy rok nie przyniesie większych zmian w tym zakresie.

Tabela 14

Czy, Pana(i) zdaniem, w ciągu najbliższego roku <b>sytuacja w Pana(i) zakładzie pracy:</b>	Wskazania respondentów aktywnych zawodowo* według terminów badań												
	2015				2016								
	IX	X	XI	XII	I	II	III	IV	V	VI	VII	VIII	IX
	w procentach												
<b>N*</b>	503	580	502	507	574	543	536	612	582	515	501	568	520
– poprawi się	25	22	25	23	24	23	22	21	18	25	25	21	23
– pozostanie bez zmian	56	63	62	56	57	61	64	63	64	61	56	61	60
– pogorszy się	7	6	6	12	11	9	8	10	10	7	9	10	10
Trudno powiedzieć	12	9	7	9	8	7	6	6	8	7	10	8	7

## BEZPIECZEŃSTWO ZATRUDNIENIA I OCENA LOKALNYCH RYNKÓW PRACY

We wrześniu nie odnotowaliśmy znaczących zmian w ocenach **sytuacji na lokalnych rynkach pracy**, jednak minimalnie wzrósł odsetek badanych przekonanych, że w ich miejscowości lub okolicy bez większych problemów można znaleźć odpowiednie zatrudnienie (z 7% do 9%). Połowa respondentów (50%, spadek o 2 punkty procentowe) stwierdza że, co prawda, można znaleźć pracę, ale niespełniającą oczekiwań. Ponad jedna czwarta (29%, spadek o 2 punkty) uważa, że w ich okolicy trudno jest o jakiegokolwiek zatrudnienie, a siedmiu na stu badanych (7%) twierdzi wręcz, że nie ma żadnych szans na pracę.

Tabela 15

Jak określił(a)by Pan(i) <b>sytuację na rynku pracy w Pana(i) miejscowości lub okolicy?</b> Czy, Pana(i) zdaniem, obecnie:	Wskazania respondentów według terminów badań													
	2015				2016									
	IX	X	XI	XII	I	II	III	IV	V	VI	VII	VIII	IX	
	w procentach													
– bez większych problemów można znaleźć odpowiednią pracę	4	5	4	5	4	6	5	6	8	4	7	7	9	
– można wprawdzie znaleźć jakąś pracę, ale trudno jest o pracę odpowiednią	42	43	48	44	45	42	46	45	45	49	49	52	50	
– trudno jest znaleźć jakąkolwiek pracę	40	36	36	36	38	37	36	37	33	34	30	31	29	
– nie można znaleźć żadnej pracy	11	12	8	11	9	12	10	8	9	8	8	6	7	
Trudno powiedzieć	3	4	4	4	4	3	3	4	5	5	6	4	5	

Narzekanie na trudności związane ze znalezieniem jakiegokolwiek pracy towarzyszy przede wszystkim osobom o najniższych dochodach *per capita*, najgorzej oceniającym swoją sytuację materialną, mieszkającym na wsi i w małych miastach, z wykształceniem podstawowym lub gimnazjalnym, a pod względem statusu zawodowego – bezrobotnym, rolnikom i rencistom. Z kolei o dostępności odpowiedniego zatrudnienia wyraźnie częściej niż inni mówią mieszkańcy największych miast, osoby najlepiej sytuowane finansowo, w wieku od 18 do 24 lat, a pod względem sytuacji zawodowej – uczniowie i studenci, kadra kierownicza i specjaliści wyższego szczebla, prywatni przedsiębiorcy oraz robotnicy wykwalifikowani (zob. tabela aneksowa 7).

W ciągu miesiąca nieco wzrosło **poczucie zagrożenia bezrobociem** – obecnie ponad dwie trzecie pracujących (68%, spadek o 2 punkty procentowe) deklaruje pewność zatrudnienia, natomiast niespełna jedna trzecia (30%, wzrost o 4 punkty) liczy się z możliwością utraty pracy.

Tabela 16

Czy liczy się Pan(i) z <b>możliwością utraty obecnej pracy</b> (zwolnienia, bankructwa, upadku, likwidacji zakładu, gospodarstwa itp.)?	Wskazania osób aktywnych zawodowo* według terminów badań																									
	2015				2016																					
	IX (N=504)	X (N=581)	XI (N=503)	XII (N=507)	I (N=574)	II (N=543)	III (N=536)	IV (N=612)	V (N=582)	VI (N=515)	VII (N=501)	VIII (N=568)	IX (N=521)													
	w procentach																									
Bardzo poważnie się z tym liczę	4	30	6	31	8	29	8	32	5	29	6	32	4	30	4	31	3	25	4	30	8	32	4	26	5	30
Raczej tak	26		25		21		24		24		26		26		27		22		26		24		22		25	
Raczej nie	38		36		41		36		40		42		39		39		44		39		38		37		38	
Nie, to mało prawdopodobne	28	66		66		67		64		68		66		68		67		71		67		66		70		68
Trudno powiedzieć	4	4	3	3	4	4	4	4	3	3	2	2	2	2	2	2	4	4	3	3	2	2	4	4	3	3

\* Dotyczy osób zatrudnionych, także rolników oraz emerytów i rencistów pracujących w niepełnym wymiarze godzin

Obawy przed utratą zatrudnienia najczęściej wyrażają osoby najgorzej oceniające swoją sytuację materialną (78% z nich liczy się z taką ewentualnością), uzyskujące najniższe dochody *per capita* (40%) oraz mieszkające w najmniejszych miastach (44%). Pod względem statusu zawodowego są to zwłaszcza robotnicy niewykwalifikowani (41%) – zob. tabela aneksowa 8.



Nastroje społeczne utrzymują się we wrześniu na poziomie zbliżonym do sierpniowego, a w zasadzie można stwierdzić, że pozostają w miarę stabilne od początku bieżącego roku. Oznacza to, że w ocenach ogólnej sytuacji w kraju oraz sytuacji na polskiej scenie politycznej dominuje krytycyzm, oceny sytuacji gospodarczej najczęściej są neutralne, zaś w wymiarze prywatnym przeważa zadowolenie. Jeżeli zaś chodzi o przewidywania na najbliższy rok – dominuje przekonanie, że zarówno w wymiarze publicznym, jak i prywatnym nic się zasadniczo nie zmieni. Poczucie zagrożenia bezrobociem jest również od początku roku dość stabilne – deklaruje je niespełna jedna trzecia pracujących. Nieznacznie, ale w miarę systematycznie, przybywa natomiast osób przekonanych o możliwości znalezienia zatrudnienia w Polsce.

Opracował

Rafał BOGUSZEWSKI

Tabela 1

		Czy, ogólnie rzecz biorąc, sytuacja w naszym kraju zmierza w dobrym czy też w złym kierunku?			Liczba osób
		W dobrym	W złym	Trudno powiedzieć	
		%	%	%	
Ogółem		37	47	16	981
Płeć	Mężczyźni	38	47	14	462
	Kobiety	36	47	17	519
Wiek	18–24 lata	41	49	10	76
	25–34	32	53	14	190
	35–44	27	54	19	184
	45–54	37	47	16	148
	55–64	38	46	17	178
	65 lat i więcej	48	36	16	206
Miejsce zamieszkania	Wieś	39	42	19	392
	Miasto do 19 999	41	50	9	145
	20 000 – 99 999	34	51	16	217
	100 000 – 499 999	35	49	16	149
	500 000 i więcej mieszk.	31	52	16	78
Wykształcenie	Podstawowe / gimnazjalne	41	39	20	195
	Zasadnicze zawodowe	41	43	16	240
	Średnie	35	50	15	300
	Wyższe	32	53	14	246
Grupa społeczna i zawodowa	Kadra kier., spec. z wyższym wyksz.	24	54	22	114
	Średni personel, technicy	42	38	20	35
	Pracownicy adm.-biurowi	28	56	16	61
	Pracownicy usług	40	52	8	64
	Robotnicy wykwalifikowani	40	43	17	104
	Robotnicy niewykwalifik.	30	47	22	41
	Rolnicy	37	45	17	53
	Pracujący na własny rach.	23	74	3	44
	Bezrobotni	23	67	10	38
	Emeryci	52	35	13	244
	Renciści	24	52	24	63
	Uczniowie i studenci	49	43	7	39
	Gospodynie domowe i inni	32	47	21	81
Pracuje w:	inst. państw., publicznej	35	40	25	123
	spółce właścicieli prywatnych i państwa	36	57	7	83
	sekt. pryw. poza rolnict.	30	54	15	252
	prywatnym gosp. rolnym	39	48	14	63
Dochody na jedną osobę	Do 649 zł	27	51	22	107
	Od 650 zł do 999 zł	50	42	7	119
	Od 1000 zł do 1399 zł	39	44	17	130
	Od 1400 zł do 1999 zł	39	46	15	141
	2000 zł i więcej	41	49	10	143
Ocena własnych war. mater.	Złe	21	60	19	62
	Średnie	35	47	18	385
	Dobre	40	46	14	534
Udział w prakt. religijnych	Kilka razy w tygodniu	58	22	21	39
	Raz w tygodniu	47	35	17	447
	1–2 razy w miesiącu	32	54	13	142
	Kilka razy w roku	25	63	13	216
	W ogóle nie uczestniczy	22	59	18	129
Poglądy polityczne	Lewica	23	70	7	161
	Centrum	28	55	16	259
	Prawica	60	26	14	292
	Trudno powiedzieć	29	47	23	261



Tabela 2

		Jak Pan(i) ogólnie ocenia obecną sytuację polityczną w Polsce? Czy jest ona:				Liczba osób
		dobra	ani dobra, ani zła	zła	Trudno powiedzieć	
		%	%	%	%	
Ogółem		18	36	39	7	980
Płeć	Mężczyźni	20	33	42	5	461
	Kobiety	16	39	37	8	519
Wiek	18–24 lata	14	61	19	6	76
	25–34	11	38	45	6	190
	35–44	12	34	48	6	184
	45–54	21	38	38	3	147
	55–64	19	34	39	8	178
	65 lat i więcej	25	29	34	11	206
Miejsce zamieszkania	Wieś	17	38	36	9	392
	Miasto do 19 999	15	39	41	5	145
	20 000 – 99 999	17	37	39	7	217
	100 000 – 499 999	21	32	43	5	149
	500 000 i więcej mieszk.	18	30	48	4	78
Wykształcenie	Podstawowe / gimnazjalne	16	43	27	14	195
	Zasadnicze zawodowe	22	37	34	6	240
	Średnie	17	36	42	6	299
	Wyższe	15	32	51	3	246
Grupa społeczna i zawodowa	Kadra kier., spec. z wyższym wyksz.	10	33	54	3	114
	Średni personel, technicy	28	46	24	2	35
	Pracownicy adm.-biurowi	12	33	48	8	61
	Pracownicy usług	23	38	39		64
	Robotnicy wykwalifikowani	16	45	37	2	104
	Robotnicy niewykwalifik.	9	46	32	13	41
	Rolnicy	11	36	40	13	52
	Pracujący na własny rach.	9	15	73	3	44
	Bezrobotni	16	39	35	9	38
	Emeryci	26	30	35	10	244
	Renciści	19	35	39	7	63
	Uczniowie i studenci	15	64	17	4	39
	Gospodynie domowe i inni	14	40	32	13	81
Pracuje w:	inst. państw., publicznej	16	48	32	4	123
	spółce właścicieli prywatnych i państwa	20	34	46	1	83
	sekt. pryw. poza rolnict.	13	32	52	4	252
	prywatnym gosp. rolnym	14	35	35	15	62
Dochody na jedną osobę	Do 649 zł	17	34	35	14	107
	Od 650 zł do 999 zł	16	43	36	5	119
	Od 1000 zł do 1399 zł	13	48	34	4	130
	Od 1400 zł do 1999 zł	25	31	39	5	141
	2000 zł i więcej	18	39	42	2	143
Ocena własnych war. mater.	Złe	13	29	44	14	62
	Średnie	13	42	38	7	385
	Dobre	21	34	39	6	534
Udział w prakt. religijnych	Kilka razy w tygodniu	37	37	19	7	39
	Raz w tygodniu	25	38	31	6	447
	1–2 razy w miesiącu	9	43	44	4	142
	Kilka razy w roku	10	34	48	8	215
	W ogóle nie uczestniczy	9	28	52	11	129
Poglądy polityczne	Lewica	8	27	62	3	161
	Centrum	9	39	49	3	259
	Prawica	37	37	23	3	291
	Trudno powiedzieć	11	40	33	17	261

Tabela 3

		Jak Pan(i) ogólnie ocenia obecną sytuację gospodarczą w Polsce? Czy jest ona:				Liczba osób
		dobra	ani dobra, ani zła	zła	Trudno powiedzieć	
		%	%	%	%	
Ogółem		31	42	21	6	980
Płeć	Mężczyźni	35	40	21	4	461
	Kobiety	28	43	21	8	518
Wiek	18–24 lata	34	48	12	6	76
	25–34	31	43	22	4	190
	35–44	26	43	25	6	184
	45–54	30	43	21	6	146
	55–64	29	42	24	6	178
	65 lat i więcej	37	36	18	10	206
Miejsce zamieszkania	Wieś	25	41	26	8	392
	Miasto do 19 999	31	43	19	6	145
	20 000 – 99 999	37	41	18	4	217
	100 000 – 499 999	36	41	17	6	149
	500 000 i więcej mieszk.	37	43	14	6	78
Wykształcenie	Podstawowe / gimnazjalne	23	46	18	12	195
	Zasadnicze zawodowe	30	35	26	9	240
	Średnie	32	44	20	4	298
	Wyższe	37	41	19	2	246
Grupa społeczna i zawodowa	Kadra kier., spec. z wyższym wyksz.	31	47	20	2	114
	Średni personel, technicy	46	47	8		35
	Pracownicy adm.-biurowi	28	46	26		61
	Pracownicy usług	38	41	17	3	64
	Robotnicy wykwalifikowani	36	34	26	3	104
	Robotnicy niewykwalifik.	23	42	18	17	41
	Rolnicy	20	41	30	10	52
	Pracujący na własny rach.	28	48	21	3	44
	Bezrobotni	22	43	30	6	38
	Emeryci	38	36	17	9	244
	Renciści	24	43	24	9	63
	Uczniowie i studenci	34	50	12	4	39
	Gospodynie domowe i inni	17	47	23	13	81
Pracuje w:	inst. państw., publicznej	33	45	19	4	123
	spółce właścicieli prywatnych i państwa	43	35	20	2	83
	sekt. pryw. poza rolnict.	32	44	21	3	252
	prywatnym gosp. rolnym	22	36	30	13	62
Dochody na jedną osobę	Do 649 zł	25	31	32	12	107
	Od 650 zł do 999 zł	29	46	20	5	119
	Od 1000 zł do 1399 zł	34	44	16	6	130
	Od 1400 zł do 1999 zł	38	41	18	3	141
	2000 zł i więcej	45	38	17	1	142
Ocena własnych war. mater.	Złe	17	41	35	7	62
	Średnie	22	46	24	8	385
	Dobre	39	38	17	5	533
Udział w prakt. religijnych	Kilka razy w tygodniu	37	45	16	2	39
	Raz w tygodniu	35	42	18	6	447
	1–2 razy w miesiącu	29	44	23	4	142
	Kilka razy w roku	28	41	21	9	214
	W ogóle nie uczestniczy	23	38	30	8	129
Poglądy polityczne	Lewica	26	39	33	2	161
	Centrum	27	49	19	5	259
	Prawica	45	38	13	4	291
	Trudno powiedzieć	24	40	23	13	261

Tabela 4

		Czy obecnie Panu(i) i Pana(i) rodzinie żyje się:			Liczba osób
		dobrze	ani dobrze, ani źle	źle	
		%	%	%	
Ogółem		57	37	6	980
Płeć	Mężczyźni	57	38	5	462
	Kobiety	58	35	7	518
Wiek	18–24 lata	77	21	2	76
	25–34	71	27	2	189
	35–44	59	34	7	184
	45–54	59	36	5	148
	55–64	42	49	9	178
	65 lat i więcej	49	43	9	206
Miejsce zamieszkania	Wieś	53	41	6	392
	Miasto do 19 999	54	37	9	145
	20 000 – 99 999	61	35	4	217
	100 000 – 499 999	59	36	5	148
	500 000 i więcej mieszk.	73	19	7	78
Wykształcenie	Podstawowe / gimnazjalne	47	44	9	195
	Zasadnicze zawodowe	49	43	8	240
	Średnie	59	37	4	298
	Wyższe	73	23	4	246
Grupa społeczna i zawodowa	Kadra kier., spec. z wyższym wyksz.	82	16	2	114
	Średni personel, technicy	67	31	2	35
	Pracownicy adm.-biurowi	60	36	4	60
	Pracownicy usług	75	21	4	64
	Robotnicy wykwalifikowani	56	40	4	104
	Robotnicy niewykwalifik.	44	48	7	41
	Rolnicy	43	49	7	53
	Pracujący na własny rach.	69	29	3	44
	Bezrobotni	43	39	18	38
	Emeryci	48	44	7	244
	Renciści	35	50	15	63
	Uczniowie i studenci	88	10	2	39
	Gospodynie domowe i inni	52	43	5	81
Pracuje w:	inst. państw., publicznej	64	34	2	123
	spółce właścicieli prywatnych i państwa	74	19	7	83
	sekt. pryw. poza rolnict.	67	30	2	251
	prywatnym gosp. rolnym	45	45	10	63
Dochody na jedną osobę	Do 649 zł	41	47	12	107
	Od 650 zł do 999 zł	55	41	4	119
	Od 1000 zł do 1399 zł	60	36	4	130
	Od 1400 zł do 1999 zł	60	37	3	141
	2000 zł i więcej	80	18	3	143
Ocena własnych war. mater.	Złe	16	29	54	62
	Średnie	27	69	4	384
	Dobre	84	14	2	534
Udział w prakt. religijnych	Kilka razy w tygodniu	53	39	8	39
	Raz w tygodniu	59	37	4	447
	1–2 razy w miesiącu	61	36	3	142
	Kilka razy w roku	56	34	10	216
	W ogóle nie uczestniczy	53	39	9	128
Poglądy polityczne	Lewica	61	33	6	161
	Centrum	57	40	3	259
	Prawica	58	38	4	292
	Trudno powiedzieć	56	34	10	260

Tabela 5

		Jak Pan(i) ogólnie ocenia obecną sytuację w Pana(i) zakładzie pracy? Czy jest ona:				Liczba osób
		dobra	ani dobra, ani zła	zła	Trudno powiedzieć	
		%	%	%	%	
Ogółem		60	27	11	2	520
Płeć	Meżczyźni	59	28	10	3	292
	Kobiety	62	25	12	2	228
Wiek	18–24 lata	70	30			32
	25–34	66	26	5	3	145
	35–44	61	25	12	2	139
	45–54	55	27	16	3	124
	55–64	51	32	14	4	65
	65 lat i więcej	63	11	26		15
Miejsce zamieszkania	Wieś	53	32	12	3	204
	Miasto do 19 999	69	21	8	2	67
	20 000 – 99 999	63	26	10	2	126
	100 000 – 499 999	63	22	15		73
	500 000 i więcej mieszk.	65	22	10	2	50
Wykształcenie	Podstawowe / gimnazjalne	49	39	13		41
	Zasadnicze zawodowe	55	30	10	5	124
	Średnie	61	26	11	2	180
	Wyższe	65	22	11	1	175
Grupa społeczna i zawodowa	Kadra kier., spec. z wyższym wyksz.	67	21	10	1	113
	Średni personel, technicy	56	30	11	3	35
	Pracownicy adm.-biurowi	58	28	11	3	61
	Pracownicy usług	74	19	6		63
	Robotnicy wykwalifikowani	64	26	7	3	101
	Robotnicy niewykwalifik.	70	16	5	9	41
	Rolnicy	30	42	26	1	51
	Pracujący na własny rach.	42	41	17		43
	Bezrobotni	100				1
	Emeryci	75	25			4
	Renciści	100				1
	Uczniowie i studenci	47	53			5
	Gospodynie domowe i inni	100				1
Pracuje w:	inst. państw., publicznej	59	24	13	4	123
	spółce właścicieli prywatnych i państwa	62	30	6	3	83
	sekt. pryw. poza rolnict.	67	24	8	1	252
	prywatnym gosp. rolnym	33	39	24	4	62
Dochody na jedną osobę	Do 649 zł	52	35	10	3	54
	Od 650 zł do 999 zł	58	27	12	4	61
	Od 1000 zł do 1399 zł	62	28	6	4	62
	Od 1400 zł do 1999 zł	65	21	13	1	71
	2000 zł i więcej	71	23	6		101
Ocena własnych war. mater.	Złe	26	20	43	11	32
	Średnie	48	35	14	3	177
	Dobre	71	23	6	1	310
Udział w prakt. religijnych	Kilka razy w tygodniu	64	16	20		17
	Raz w tygodniu	61	26	11	3	210
	1–2 razy w miesiącu	59	30	10	2	88
	Kilka razy w roku	60	23	15	2	129
	W ogóle nie uczestniczy	59	35	4	3	71
Poglądy polityczne	Lewica	61	25	13		91
	Centrum	58	31	8	2	139
	Prawica	62	24	12	1	146
	Trudno powiedzieć	60	26	11	4	138

Tabela 6

		Jak Pan(i) sądzi, czy w ciągu najbliższego roku sytuacja w Polsce poprawi się, pogorszy czy też się nie zmieni?				Liczba osób
		Poprawi się	Nie zmieni się	Pogorszy się	Trudno powiedzieć	
		%	%	%	%	
Ogółem		26	41	26	7	981
Płeć	Mężczyźni	26	42	26	7	462
	Kobiety	27	40	25	8	519
Wiek	18–24 lata	19	60	17	4	76
	25–34	24	49	25	3	190
	35–44	17	42	35	6	184
	45–54	30	41	24	6	148
	55–64	27	36	26	10	178
	65 lat i więcej	37	31	21	11	206
Miejsce zamieszkania	Wieś	27	47	16	10	392
	Miasto do 19 999	24	37	31	9	145
	20 000 – 99 999	28	36	33	4	217
	100 000 – 499 999	27	36	30	6	149
	500 000 i więcej mieszk.	22	43	31	4	78
Wykształcenie	Podstawowe / gimnazjalne	32	36	19	14	195
	Zasadnicze zawodowe	29	45	18	7	240
	Średnie	23	44	26	7	300
	Wyższe	23	38	37	3	246
Grupa społeczna i zawodowa	Kadra kier., spec. z wyższym wyksz.	20	41	36	3	114
	Średni personel, technicy	32	45	20	2	35
	Pracownicy adm.-biurowi	14	48	35	3	61
	Pracownicy usług	27	43	25	4	64
	Robotnicy wykwalifikowani	29	44	22	4	104
	Robotnicy niewykwalifik.	17	60	15	8	41
	Rolnicy	25	49	13	13	53
	Pracujący na własny rach.	11	30	59		44
	Bezrobotni	27	48	22	2	38
	Emeryci	40	25	24	11	244
	Renciści	14	51	20	15	63
	Uczniowie i studenci	18	59	20	3	39
	Gospodynie domowe i inni	23	46	17	14	81
Pracuje w:	inst. państw., publicznej	27	44	24	5	123
	spółce właścicieli prywatnych i państwa	27	40	29	4	83
	sekt. pryw. poza rolnict.	19	45	34	2	252
	prywatnym gosp. rolnym	28	46	14	12	63
Dochody na jedną osobę	Do 649 zł	25	38	25	12	107
	Od 650 zł do 999 zł	34	40	21	6	119
	Od 1000 zł do 1399 zł	30	41	23	7	130
	Od 1400 zł do 1999 zł	26	43	28	3	141
	2000 zł i więcej	28	44	28	1	143
Ocena własnych war. mater.	Złe	19	39	28	13	62
	Średnie	28	40	24	8	385
	Dobre	26	42	26	6	534
Udział w prakt. religijnych	Kilka razy w tygodniu	64	29	5	3	39
	Raz w tygodniu	33	40	19	8	447
	1–2 razy w miesiącu	17	53	25	4	142
	Kilka razy w roku	16	42	34	8	216
	W ogóle nie uczestniczy	19	35	38	8	129
Poglądy polityczne	Lewica	13	36	48	3	161
	Centrum	18	48	30	4	259
	Prawica	49	31	14	7	292
	Trudno powiedzieć	18	50	19	13	261

Tabela 7

		Jak określił(a)by Pan(i) sytuację na rynku pracy w Pana(i) miejscowości lub w okolicy? Czy, Pana(i) zdaniem, obecnie:					Liczba osób
		bez większych problemów można znaleźć odpowiednią pracę	można wprawdzie znaleźć jakąś pracę, ale trudno jest o pracę odpowiednią	trudno jest znaleźć jakąkolwiek pracę	nie można znaleźć żadnej pracy	Trudno powiedzieć	
		%	%	%	%	%	
Ogółem		9	50	29	7	5	981
Płeć	Mężczyźni	12	54	23	5	6	462
	Kobiety	6	47	34	9	4	519
Wiek	18–24 lata	11	67	18	3	1	76
	25–34	13	53	29	4	1	190
	35–44	11	53	27	6	4	184
	45–54	5	52	33	7	4	148
	55–64	7	46	32	10	4	178
	65 lat i więcej	5	43	29	11	12	206
Miejsce zamieszkania	Wieś	7	44	37	10	3	392
	Miasto do 19 999	7	44	34	11	5	145
	20 000 – 99 999	9	58	25	4	5	217
	100 000 – 499 999	7	58	20	6	9	149
	500 000 i więcej mieszk.	22	60	8	1	9	78
Wykształcenie	Podstawowe / gimnazjalne	7	36	35	14	7	195
	Zasadnicze zawodowe	8	50	31	8	3	240
	Średnie	10	52	27	5	6	300
	Wyższe	8	60	24	3	4	246
Grupa społeczna i zawodowa	Kadra kier., spec. z wyższym wyksz.	13	63	19	1	4	114
	Średni personel, technicy	10	57	24	2	7	35
	Pracownicy adm.-biurowi	5	57	30	3	5	61
	Pracownicy usług	10	57	27	4	2	64
	Robotnicy wykwalifikowani	9	60	25	6		104
	Robotnicy niewykwalifik.	13	50	30	7		41
	Rolnicy	2	38	46	10	3	53
	Pracujący na własny rach.	16	54	24	4	2	44
	Bezrobotni	3	34	47	15	2	38
	Emeryci	6	44	28	11	11	244
	Renciści	5	33	43	8	11	63
	Uczniowie i studenci	9	71	15	4	2	39
Gospodynie domowe i inni	13	44	33	11		81	
Pracuje w:	inst. państw., publicznej	8	55	33	2	2	123
	spółce właścicieli prywatnych i państwa	9	64	18	7	2	83
	sekt. pryw. poza rolnict.	13	59	22	3	3	252
	prywatnym gosp. rolnym	2	38	43	12	4	63
Dochody na jedną osobę	Do 649 zł	8	37	38	17	1	107
	Od 650 zł do 999 zł	9	50	31	9	1	119
	Od 1000 zł do 1399 zł	8	50	33	5	4	130
	Od 1400 zł do 1999 zł	10	56	27	2	4	141
	2000 zł i więcej	11	64	17	2	6	143
Ocena własnych war. mater.	Złe	2	42	39	17	1	62
	Średnie	7	50	30	9	4	385
	Dobre	11	52	27	4	6	534
Udział w prakt. religijnych	Kilka razy w tygodniu	15	50	23	5	7	39
	Raz w tygodniu	7	48	33	6	6	447
	1–2 razy w miesiącu	7	49	30	9	3	142
	Kilka razy w roku	9	54	25	8	5	216
	W ogóle nie uczestniczy	11	54	22	8	5	129
Poglądy polityczne	Lewica	10	55	22	8	5	161
	Centrum	6	58	27	6	4	259
	Prawica	8	51	28	7	6	292
	Trudno powiedzieć	12	41	35	8	4	261

Tabela 8

		Czy liczy się Pan(i) z możliwością utraty obecnej pracy (zwolnienia, bankructwa, upadku, likwidacji zakładu, gospodarstwa itp.)?			Liczba osób
		Tak	Nie	Trudno powiedzieć	
		%	%	%	
Ogółem		30	68	3	521
Płeć	Mężczyźni	28	70	3	293
	Kobiety	32	65	3	228
Wiek	18–24 lata	27	69	3	32
	25–34	30	68	2	145
	35–44	34	61	5	139
	45–54	24	74	2	124
	55–64	33	67		65
	65 lat i więcej	31	64	5	16
Miejsce zamieszkania	Wieś	25	72	2	205
	Miasto do 19 999	44	56		67
	20 000 – 99 999	29	66	5	126
	100 000 – 499 999	31	66	2	73
	500 000 i więcej mieszk.	26	68	5	50
Wykształcenie	Podstawowe / gimnazjalne	43	50	7	41
	Zasadnicze zawodowe	28	71	1	124
	Średnie	28	69	4	180
	Wyższe	30	68	2	175
Grupa społeczna i zawodowa	Kadra kier., spec. z wyższym wyksz.	31	65	4	113
	Średni personel, technicy	21	75	3	35
	Pracownicy adm.-biurowi	28	68	4	61
	Pracownicy usług	32	67	1	63
	Robotnicy wykwalifikowani	34	63	3	101
	Robotnicy niewykwalifik.	41	56	3	41
	Rolnicy	16	84		51
	Pracujący na własny rach.	27	71	2	43
	Bezrobotni	100			1
	Emeryci	21	63	16	5
	Renciści		100		1
	Uczniowie i studenci	17	71	11	5
	Gospodynie domowe i inni		100		1
	Pracuje w:	inst. państw., publicznej	30	67	3
spółce właścicieli prywatnych i państwa		43	52	5	83
sekt. pryw. poza rolnict.		28	69	3	252
prywatnym gosp. rolnym		18	81	1	63
Dochody na jedną osobę	Do 649 zł	40	56	4	54
	Od 650 zł do 999 zł	28	67	5	61
	Od 1000 zł do 1399 zł	27	69	4	63
	Od 1400 zł do 1999 zł	26	70	4	71
	2000 zł i więcej	28	72	1	101
Ocena własnych war. mater.	Złe	78	22		32
	Średnie	30	64	6	177
	Dobre	24	74	2	311
Udział w prakt. religijnych	Kilka razy w tygodniu	12	80	9	17
	Raz w tygodniu	22	75	3	211
	1–2 razy w miesiącu	27	70	3	88
	Kilka razy w roku	44	56	0	129
	W ogóle nie uczestniczy	32	61	7	71
Poglądy polityczne	Lewica	32	64	4	91
	Centrum	28	68	4	140
	Prawica	26	73	1	146
	Trudno powiedzieć	33	64	3	138