

Stosunek do rządu

Przedruk i rozpowszechnianie
tej publikacji **w całości** dozwolone
wyłącznie za zgodą CBOS.
Wykorzystanie **fragmentów**
oraz danych empirycznych
wymaga podania źródła

Znak jakości przyznany CBOS przez Organizację Firm Badania Opinii i Rynku 14 stycznia 2016 roku



Fundacja Centrum Badania Opinii Społecznej
ul. Świętojerska 5/7, 00-236 Warszawa
e-mail: sekretariat@cbos.pl; info@cbos.pl
<http://www.cbos.pl>
(48 22) 629 35 69

Wrześniowa rekonstrukcja rządu – dymisja ministra finansów Pawła Szałamachy i objęcie tego stanowiska przez wicepremiera i ministra rozwoju Mateusza Morawieckiego, który jednocześnie stanął na czele nowo powołanego Komitetu Ekonomicznego Rady Ministrów – nie wpłynęła w wyraźny sposób na notowania gabinetu Beaty Szydło. W ciągu ostatniego miesiąca opinie na jego temat niewiele się zmieniły, choć nieznacznie wzrosły nadzieje na poprawę sytuacji gospodarczej w wyniku działań rządu¹.

POPARCIE DLA RZĄDU

Minimalnie więcej niż we wrześniu jest zwolenników rządu (wzrost z 34% do 36%). Do jego przeciwników zalicza się 32% badanych. Obojętność wobec rządzącego gabinetu deklaruje 29% ankietowanych.

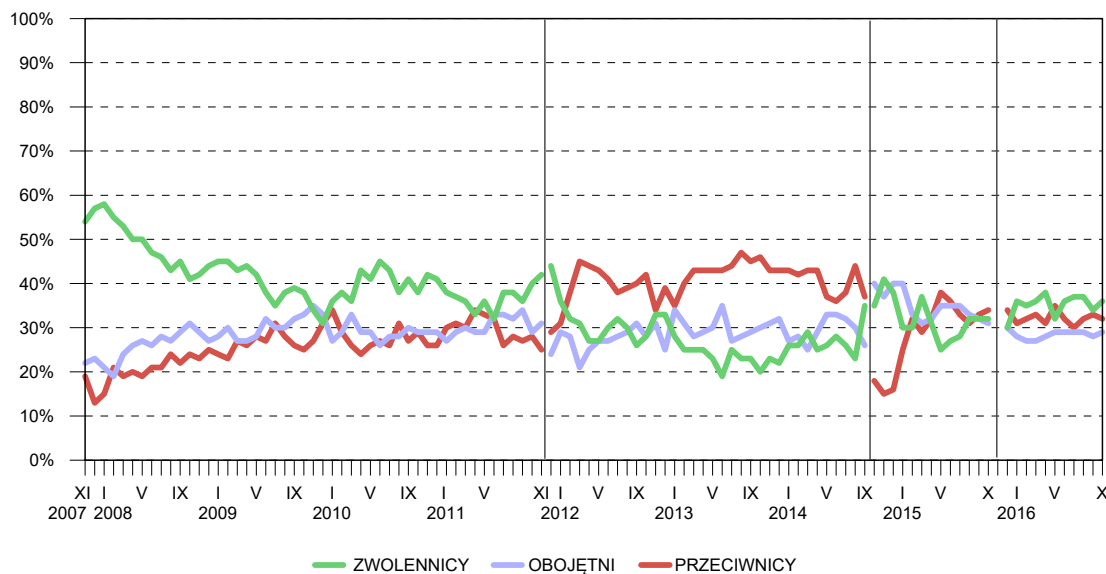
Tabela 1

Stosunek do rządu	Wskazania respondentów według terminów badań											
	2015		2016									
	X	XII	I	II	III	IV	V	VI	VII	VIII	IX	X
	w procentach											
Zwolennicy	32	30	36	35	36	38	32	36	37	37	34	36
Przeciwnicy	34	34	31	32	33	31	35	32	30	32	33	32
Obojętni	31	30	28	27	27	28	29	29	29	29	28	29
Trudno powiedzieć	3	6	5	6	4	3	4	3	4	2	5	3

Do października 2015 roku pytaliśmy o rząd Ewy Kopacz, a od grudnia pytamy o rząd Beaty Szydło

¹ Badanie „Aktualne problemy i wydarzenia” (317) przeprowadzono metodą wywiadów bezpośrednich (face-to-face) wspomaganą komputerowo (CAPI) w dniach 8–19 października 2016 roku na liczącej 937 osób reprezentatywnej próbie losowej dorosłych mieszkańców Polski.

RYS. 1. STOSUNEK DO RZĄDU



Do listopada 2011 roku wskazania dotyczyły pierwszego rządu Donalda Tuska, od grudnia 2011 roku – drugiego rządu Donalda Tuska, od października 2014 roku dotyczyły rządu Ewy Kopacz, a od grudnia 2015 roku dotyczą rządu Beaty Szydło. Pominięto odpowiedzi „trudno powiedzieć”

Rząd cieszy się ponadprzeciętnym poparciem wśród starszych respondentów, mających 65 lat i więcej (47% zwolenników), mieszkańców wsi, w tym przede wszystkim rolników (odpowiednio: 42% i 55%), osób z wykształceniem podstawowym / gimnazjalnym (44%) i zasadniczym zawodowym (40%) oraz wśród badanych gorzej sytuowanych – o miesięcznych dochodach *per capita* poniżej 1000 zł (42%). Najwięcej przeciwników obecnego gabinetu jest wśród mieszkańców dużych miast, mających co najmniej 500 tys. ludności (54%), osób z wyższym wykształceniem (49%) oraz badanych stosunkowo najlepiej sytuowanych, o miesięcznych dochodach *per capita* 2000 zł i więcej (49%).

Stosunek do rządu najsilniej jednak określa formacja światopoglądowa – deklarowane poglądy polityczne i religijność. Gabinet Beaty Szydło popierają przede wszystkim osoby identyfikujące się z prawicą (67%) oraz najbardziej religijne – uczestniczące w praktykach religijnych kilka razy w tygodniu (66%). Więcej niż przeciętnie zwolenników rządu jest także wśród respondentów praktykujących raz w tygodniu (43%). Niechętny stosunek do obecnego gabinetu deklaruje większość osób nieuczestniczących w praktykach religijnych (65%), a także duża część praktykujących sporadycznie – kilka razy w roku (42%). Szczególnie dużo przeciwników rządu jest wśród osób o lewicowej orientacji politycznej (58%), a więcej niż przeciętnie także wśród tych, które deklarują poglądy centrowe (42%).

W potencjalnych elektoratach poparcie dla rządu deklarują przede wszystkim wyborcy PiS. Na przeciwnym biegunie sytuują się dość jednoznacznie krytyczni wobec rządu sympatycy Nowoczesnej oraz zwolennicy PO. Z kolei wyborcy ruchu Kukiz'15 nastawieni są do rządu ambiwalentnie. Dość duża część z nich deklaruje obojętność wobec rządzącego gabinetu. Obojętność dominuje także wśród osób niemających wykrystalizowanych preferencji partyjnych oraz wśród niezamierzających głosować, przy czym przeciwników rządu jest proporcjonalnie więcej wśród niezdecydowanych, kogo poprzeć w wyborach, niż wśród niegłosujących.

Tabela 2

Potencjalne elektoraty*	Stosunek do rządu			
	zwolennicy	przeciwnicy	obojętni	Trudno powiedzieć
	w procentach			
Prawo i Sprawiedliwość (wraz z SP i PR)	88	1	11	0
Kukiz'15	28	32	38	2
Platforma Obywatelska	6	76	17	1
Nowoczesna Ryszarda Petru	4	81	12	3
Niezdecydowani, na kogo głosować	15	37	44	4
Niegłosujący	25	26	45	4

* Określone na podstawie deklaracji głosowania w ewentualnych wyborach parlamentarnych

OCENA DZIAŁALNOŚCI RZĄDU

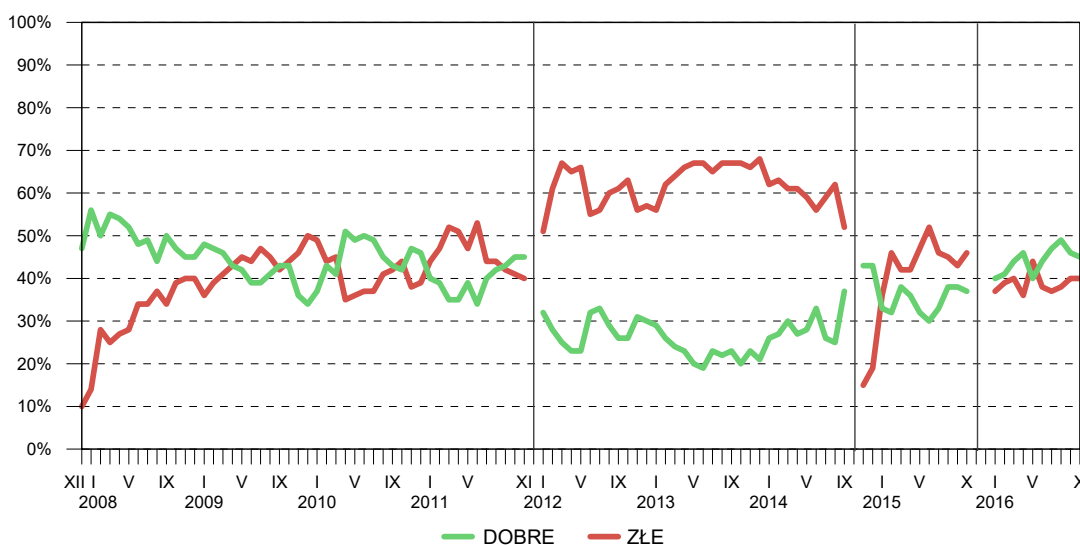
Nie zmieniły się oceny rezultatów pracy rządu. Dotychczasowe wyniki jego działań dobrze ocenia 45% badanych, a źle – 40%.

Tabela 3

Jak by Pan(i) ocenił(a) wyniki działalności rządu premier Beaty Szydło od czasu objęcia przez nią władzy?	Wskazania respondentów według terminów badań											
	2015		2016									
	IX	X	I	II	III	IV	V	VI	VII	VIII	IX	X
	w procentach											
Dobrze	38	37	40	41	44	46	40	44	47	49	46	45
Źle	43	46	37	39	40	36	44	38	37	38	40	40
Trudno powiedzieć	19	17	23	20	16	18	16	18	16	13	14	15

Do października 2015 roku pytaliśmy o rząd Ewy Kopacz, a od stycznia 2016 pytamy o rząd Beaty Szydło

RYS. 2. OCENY WYNIKÓW DZIAŁALNOŚCI RZĄDU



Do listopada 2011 roku wskazania dotyczyły pierwszego rządu Donalda Tuska, od stycznia 2012 roku – drugiego rządu Donalda Tuska, od listopada 2014 roku dotyczyły rządu Ewy Kopacz, a od stycznia 2016 roku dotyczą rządu Beaty Szydło. Pominięto odpowiedzi „trudno powiedzieć”

Ponadprzeciętnie często zadowoleni z efektów pracy rządu są badani w wieku 55–64 lata (54%), mieszkańcy wsi (52%) i małych miast (56%), osoby z wykształceniem podstawowym / gimnazjalnym (59%) i zasadniczym zawodowym (55), a także respondenci gorzej sytuowani – o miesięcznych dochodach *per capita* poniżej 650 zł (57%) oraz dysponujący kwotą od 650 zł do 999 zł (58%). Krytycznie podsumowują wyniki działań rządu przede wszystkim mieszkańcy największych miast (66%) oraz osoby najlepiej wykształcone i sytuowane (54% badanych z wykształceniem wyższym, 55% ankietowanych o miesięcznych dochodach *per capita* 2000 zł i więcej).

Postrzeganie rezultatów działalności rządu najsilniej różnicuje jednak formacja światopoglądowa badanych – ich poglądy polityczne i religijność. Efekty pracy rządu dobrze ocenia większość osób o orientacji prawicowej (73%). Ankietowani identyfikujący się z lewicą są na ogół niezadowoleni z dotychczasowych działań rządu (66%). Wyniki jego pracy częściej negatywnie niż pozytywnie oceniają także badani określający swoje przekonania polityczne jako centrowe (odpowiednio: 50% i 35%). Opinie o działaniach rządu są tym lepsze, im większa religijność: pozytywnie ocenia dokonania rządu 80% badanych deklarujących udział w praktykach religijnych kilka razy w tygodniu, a negatywnie – 75% niepraktykujących.

W elektoratach partyjnych efekty pracy rządu doceniają przede wszystkim zdeklarowani wyborcy PiS. Dość jednoznacznie krytycznie postrzegają je zwolennicy Nowoczesnej i PO. Sympatycy ruchu Kukiz'15 są podzieleni w opiniach na ten temat. Wśród osób niemających sprecyzowanych preferencji wyborczych, ale chcących głosować, przeważa niezadowolenie z wyników działań rządu, natomiast wśród biernych politycznie oceny są niejednoznaczne.

Tabela 4

Potencjalne elektoraty*	Oceny wyników działalności rządu		
	dobrze	złe	Trudno powiedzieć
	w procentach		
Prawo i Sprawiedliwość (wraz z SP i PR)	95	1	4
Kukiz'15	41	46	13
Platforma Obywatelska	13	76	11
Nowoczesna Ryszarda Petru	6	85	9
Niezdecydowani, na kogo głosować	21	52	27
Niegłosujący	40	38	22

* Określone na podstawie deklaracji głosowania w ewentualnych wyborach parlamentarnych

OCENA POLITYKI GOSPODARCZEJ RZĄDU

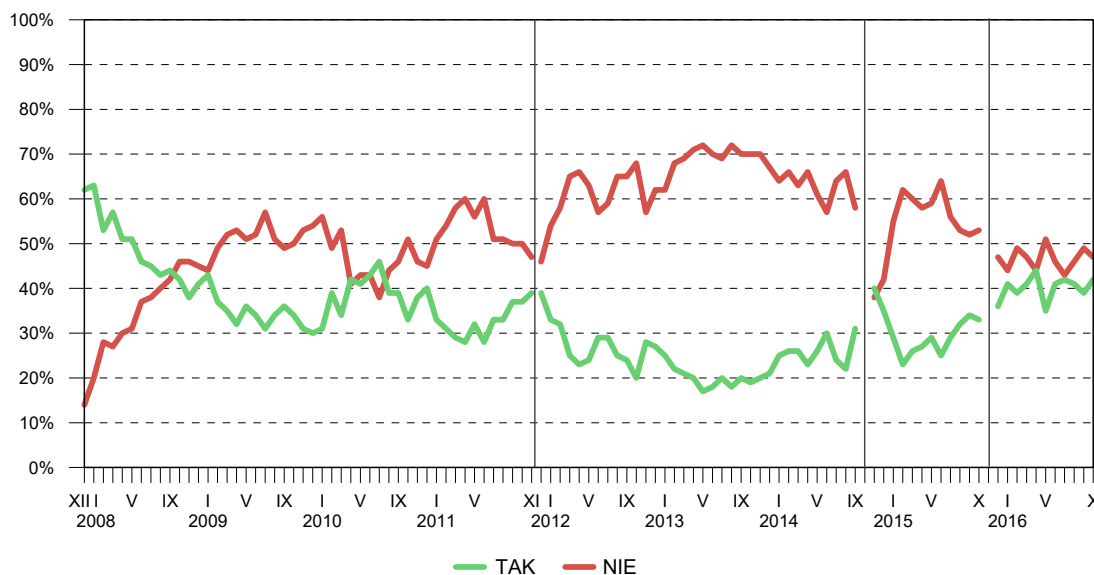
Nieco lepiej niż przed miesiącem postrzegana jest polityka gospodarcza rządu. Nadal jednak nieco więcej osób ocenia ją negatywnie (47%, spadek o 2 punkty procentowe) niż pozytywnie (42%, wzrost o 3 punkty).

Tabela 5

Czy, Pana(i) zdaniem, polityka obecnego rządu stwarza szanse poprawy sytuacji gospodarczej ?	Wskazania respondentów według terminów badań											
	2015		2016									
	X	XII	I	II	III	IV	V	VI	VII	VIII	IX	X
	w procentach											
Tak	33	36	41	39	41	44	35	41	42	41	39	42
Nie	53	47	44	49	47	44	51	46	43	46	49	47
Trudno powiedzieć	14	17	15	12	12	12	14	13	15	13	12	11

Do października 2015 roku pytaliśmy o rząd Ewy Kopacz, a od grudnia pytamy o rząd Beaty Szydło

RYS. 3. CZY, PANA(I) ZDANIEM, POLITYKA OBECNEGO RZĄDU STWARZA SZANSE POPRAWY SYTUACJI GOSPODARCZEJ?



Do listopada 2011 roku wskazania dotyczyły pierwszego rządu Donalda Tuska, od grudnia 2011 roku – drugiego rządu Donalda Tuska, od listopada 2014 roku dotyczyły rządu Ewy Kopacz, a od grudnia 2015 roku dotyczą rządu Beaty Szydło. Pominięto odpowiedzi „trudno powiedzieć”

Perspektywę poprawy sytuacji gospodarczej w wyniku działań obecnego rządu częściej niż przeciętnie dostrzegają osoby z wykształceniem podstawowym / gimnazjalnym (52%) oraz badani o miesięcznych dochodach *per capita* poniżej 650 zł (51%). Do grup wiążących największe nadzieje z polityką rządu w sferze gospodarki należą rolnicy (60%). Sceptyczni co do szans poprawy sytuacji gospodarczej są ludzie młodzi – od 18 do 34 roku życia (54%), mieszkańcy największych miast (72%), respondenci najlepiej wykształceni i sytuowani (59% z wyższym wykształceniem i 63% o miesięcznych dochodach *per capita* 2000 zł i więcej).

Opinie na temat polityki gospodarczej, podobnie jak stosunek do rządu i ogólne oceny jego działań, najsilniej różnicują poglądy polityczne i religijność. Na poprawę sytuacji gospodarczej liczą przede wszystkim badani o orientacji prawicowej (71%) oraz osoby praktykujące kilka razy w tygodniu (76%). Krytycznie natomiast ocenia politykę gospodarczą rządu większość badanych deklarujących poglądy lewicowe (70%) lub centrowe (60%) oraz większość niepraktykujących (80%) lub uczestniczących w praktykach religijnych jedynie sporadycznie (61%).

Spośród potencjalnych wyborców w skuteczność działań rządu w sferze gospodarki wierzą głównie zwolennicy PiS. W pozostałych analizowanych elektoratach, a także wśród

osób niezdecydowanych, kogo poprzeć, oraz wśród biernych politycznie przeważają negatywne oceny polityki gospodarczej. Szczególnie surowymi recenzentami działań rządu w tym wymiarze są wyborcy PO i Nowoczesnej.

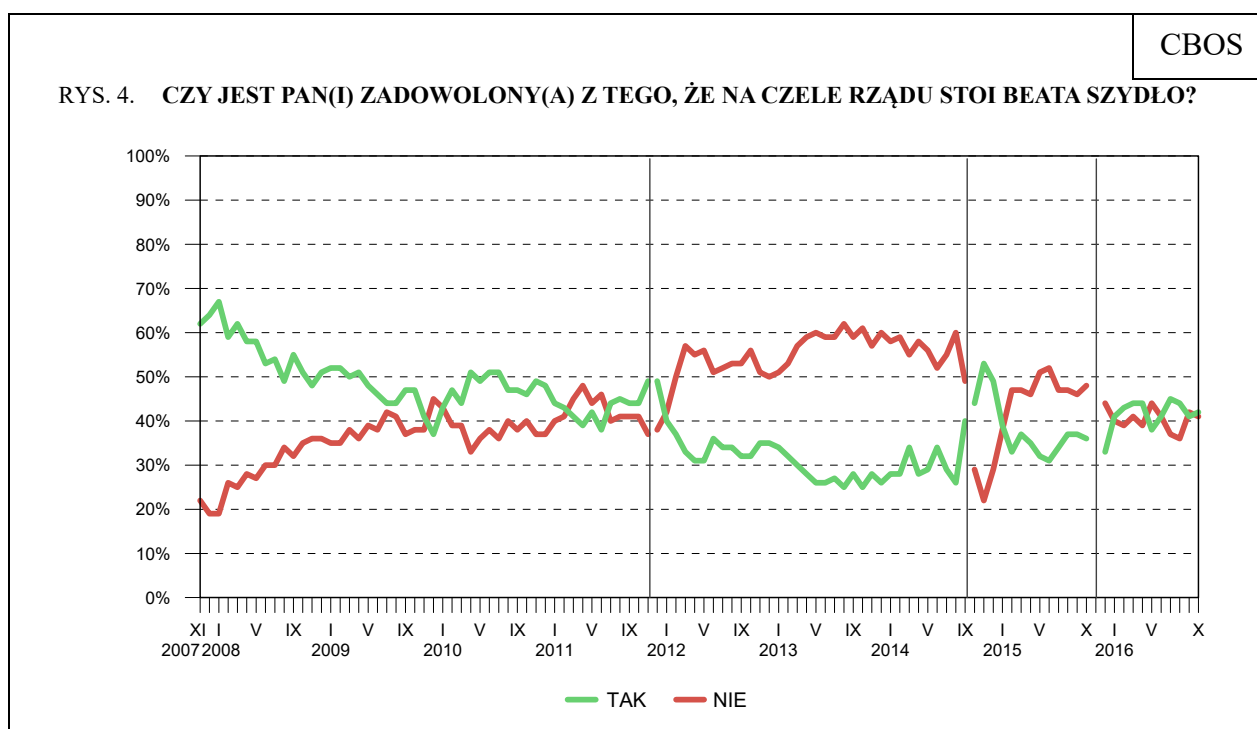
Tabela 6

Potencjalne elektoraty*	Oceny polityki gospodarczej rządu		
	dobrze	złe	Trudno powiedzieć
	w procentach		
Prawo i Sprawiedliwość (wraz z SP i PR)	93	3	4
Kukiz'15	33	56	11
Platforma Obywatelska	9	88	3
Nowoczesna Ryszarda Petru	9	85	6
Niezdecydowani, na kogo głosować	24	58	18
Niegłosujący	30	51	19

* Określone na podstawie deklaracji głosowania w ewentualnych wyborach parlamentarnych

AKCEPTACJA PREMIERA

Praktycznie nie zmieniły się notowania premier Beaty Szydło. Zadowolenie z tego, że kieruje ona pracą rządu, deklaruje 42% respondentów. Niezadowolonych jest 41% ankietowanych.



Do listopada 2011 roku wskazania dotyczyły pierwszego rządu Donalda Tuska, od grudnia 2011 roku – drugiego rządu Donalda Tuska, od października 2014 roku dotyczyły rządu Ewy Kopacz, a od grudnia 2015 roku dotyczą rządu Beaty Szydło. Pominięto odpowiedzi „trudno powiedzieć”

Tabela 7

Czy jest Pan(i) zadowolony(a) z tego, że na czele rządu stoi Beata Szydło ?	Wskazania respondentów według terminów badań											
	2015		2016									
	X	XII	I	II	III	IV	V	VI	VII	VIII	IX	X
	w procentach											
Tak	36	33	41	43	44	44	38	41	45	44	41	42
Nie	48	44	40	39	41	39	44	41	37	36	42	41
Trudno powiedzieć	16	23	19	18	15	17	18	18	18	20	17	17

Do października 2015 roku pytaliśmy o rząd Ewy Kopacz, a od grudnia pytamy o rząd Beaty Szydło

Działania premier Beaty Szydło częściej doceniają mężczyźni (47%) niż kobiety (39%). Ponadprzeciętnie często spotyka się ona z akceptacją wśród respondentów mających od 55 do 64 lat (47%) i starszych (53%), mieszkańców wsi (49%) i małych miast (52%), osób z wykształceniem podstawowym / gimnazjalnym (59%) i zasadniczym zawodowym (51%) oraz badanych gorzej sytuowanych: o miesięcznych dochodach *per capita* poniżej 650 zł (56%) i od 650 zł do 999 zł (50%). Dezaprobatę premier Beaty Szydło częściej niż przeciętnie wyrażają ludzie młodzi (od 18 do 24 roku życia – 53%), mieszkańcy miast średniej wielkości i dużych, w tym przede wszystkim ponadpółmilionowych (65%), osoby z wykształceniem średnim (46%) i wyższym (52%), badani względnie dobrze sytuowani: o miesięcznych dochodach *per capita* od 1400 zł do 1999 zł (48%) i wyższych (55%).

Beata Szydło, podobnie jak kierowany przez nią rząd, jest najlepiej odbierana przez badanych o orientacji prawicowej (72%) oraz osoby uczestniczące w praktykach religijnych kilka razy w tygodniu (73%). Akceptację jej jako szefowej rządu wyraża także połowa respondentów praktykujących religijnie raz w tygodniu (50%). Niezadowolenie z tego, że Beata Szydło stoi na czele rządu, deklaruje większość osób o poglądach lewicowych (64%) i centrowych (53%) oraz większość nieuczestniczących w praktykach religijnych (72%) lub praktykujących sporadycznie (55%).

Beata Szydło jako premier polskiego rządu znajduje poparcie przede wszystkim w elektoracie PiS. Dezaprobatę wobec niej wyraża natomiast większość zdeklarowanych wyborców Nowoczesnej i PO, a także ponad połowa zwolenników ruchu Kukiz'15 oraz osób niezdecydowanych, na kogo głosować. Podzieleni w opiniach są natomiast respondenci niezamierzający uczestniczyć w hipotetycznych wyborach parlamentarnych.

Tabela 8

Potencjalne elektoraty*	Czy jest Pan(i) zadowolony(a) z tego, że na czele rządu stoi Beata Szydło?		
	Tak	Nie	Trudno powiedzieć
	w procentach		
Prawo i Sprawiedliwość (wraz z SP i PR)	92	2	6
Kukiz'15	34	51	15
Platforma Obywatelska	12	77	11
Nowoczesna Ryszarda Petru	5	91	4
Niezdecydowani, na kogo głosować	18	57	26
Niegłosujący	35	38	27

* Określone na podstawie deklaracji głosowania w ewentualnych wyborach parlamentarnych



W ciągu ostatniego miesiąca notowania gabinetu Beaty Szydło niewiele się zmieniły. Wzmocnienie pozycji wicepremiera Mateusza Morawieckiego nie wpłynęło w wyraźny sposób na oceny rządu. Chociaż w październiku nieznacznie wzrosły nadzieje na poprawę sytuacji gospodarczej, polityka rządu w sferze gospodarki nadal nieco częściej oceniana jest negatywnie niż pozytywnie.

Generalnie od początku roku opinie o rządzie pozostają dość stabilne. Utrzymuje się względna równowaga między tymi, którzy popierają rząd i podejmowane przez niego działania, a jego przeciwnikami. Postrzeganie urzędującego gabinetu oraz nastawienie do całego obozu rządzącego są w dużym stopniu uwarunkowane orientacją ideową i światopoglądową, a więc zależą od religijności i poglądów politycznych. Rząd i jego posunięcia przekonują przede wszystkim te grupy społeczne, które dotychczas na ogół rzadziej identyfikowały się z działaniami kolejnych gabinetów rządowych i które w największym stopniu mogą obecnie czuć się adresatami jego polityki, a więc osoby znajdujące się w gorszym położeniu społeczno-ekonomicznym.

#

Opracowała
Beata ROGUSKA