

Trzydziesta piąta rocznica wprowadzenia stanu wojennego

Przedruk i rozpowszechnianie
tej publikacji **w całości** dozwolone
wyłącznie za zgodą CBOS.
Wykorzystanie **fragmentów**
oraz danych empirycznych
wymaga podania źródła

Znak jakości przyznany CBOS przez Organizację Firm Badania Opinii i Rynku 14 stycznia 2016 roku



Fundacja Centrum Badania Opinii Społecznej
ul. Świętojerska 5/7, 00-236 Warszawa
e-mail: sekretariat@cbos.pl; info@cbos.pl
<http://www.cbos.pl>
(48 22) 629 35 69

- ▶ Prawidłową pełną datę wprowadzenia stanu wojennego pamięta 44% badanych. Trzech na pięciu respondentów (58%) potrafi podać właściwy rok, trzy czwarte (74%) miesiąc, a 57% dzień miesiąca.
- ▶ Wciąż jeszcze głównym źródłem wiedzy o stanie wojennym jest dla Polaków doświadczenie. Dwóch na pięciu badanych (41%) opiera się przede wszystkim na własnych wspomnieniach. Mniej niż jedna piąta swoją wiedzę czerpie z przekazów rodziny i znajomych lub z mediów (18%). Ostatnim istotnym źródłem wiadomości jest szkoła (15%).
- ▶ Dwie piąte badanych (41%) uważa, że wprowadzenie stanu wojennego było słuszną decyzją, a jedna trzecia (35%) jest przeciwnego zdania. Jedna czwarta (24%) wstrzymuje się od oceny.
- ▶ Blisko dwie piąte (37%) badanych urodzonych po 1981 roku nie ma żadnych skojarzeń związanych z okresem stanu wojennego. Zdecydowanie częściej niż starsi nie chcą się też wypowiadać na temat powodów jego wprowadzenia i słuszności tej decyzji.

W tym roku mija trzydzieści pięć lat od wprowadzenia w Polsce stanu wojennego. Coraz większa część Polaków poznaje to wydarzenie poprzez zapośredniczone przekazy, coraz mniejsza jest liczba osób posiadających własne doświadczenia z tego okresu. Najbardziej kontrowersyjny wymiar sporu o stan wojenny – kwestia ukarania osób odpowiedzialnych za jego wprowadzenie – w dużej mierze stracił aktualność wraz ze śmiercią generałów Jaruzelskiego i Kiszczaka. Jednak wydarzenia z lat 1981–1983 wciąż prowokują dyskusje, a opinie dotyczące zasadności wprowadzenia stanu wojennego są podzielone, podobnie jak w poprzednich latach¹.

W listopadowym badaniu² ponownie pytaliśmy o tamte wydarzenia. Interesowało nas, czy wciąż wzbudzają kontrowersje i jak Polacy oceniają je z coraz odleglejszej perspektywy. Czy wraz z przechodzeniem tego wydarzenia do sfery pamięci historycznej zmienia się jego postrzeganie? Jak oceniają stan wojenny ci, którzy nie doświadczyli go osobiście? Po raz pierwszy zbadaliśmy też, skąd badani czerpią wiedzę o stanie wojennym, aby sprawdzić, czy źródła informacji wpływają na opinie o tych wydarzeniach.

13 GRUDNIA 1981

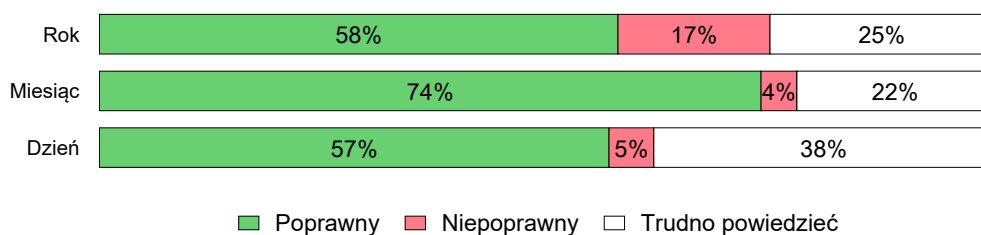
Prawidłową pełną datę wprowadzenia stanu wojennego pamięta 44% badanych, a więc o 6 punktów procentowych mniej, niż pięć lat temu. Wśród osób w wieku od 18 do 34 lat, urodzonych już po 1981 roku, zna ją mniej niż jedna piąta badanych (18%).

Trzech na pięciu respondentów (58%) potrafi podać właściwy rok wprowadzenia stanu wojennego. Trzy czwarte (74%) wie, że został on ogłoszony w grudniu, a 57% poprawnie wskazuje dzień miesiąca. Właściwie nie zdarza się podanie niewłaściwego miesiąca lub dnia, natomiast co szósty badany (17%) twierdził, że stan wojenny wprowadzono w roku innym niż 1981. Najczęściej wymieniane daty to rok 1980 (8% badanych) lub 1989 (3%).

¹ Zob. komunikat CBOS „Trzydziesta rocznica wprowadzenia stanu wojennego”, grudzień 2011 (oprac. K. Kowalczyk).

² Badanie „Aktualne problemy i wydarzenia” (318) przeprowadzono metodą wywiadów bezpośrednich (face-to-face) wspomaganych komputerowo (CAPI) w dniach 4–13 listopada 2016 roku na liczącej 1019 osób reprezentatywnej próbie losowej dorosłych mieszkańców Polski.

RYS. 1. **KIEDY WPROWADZONO STAN WOJENNY?**



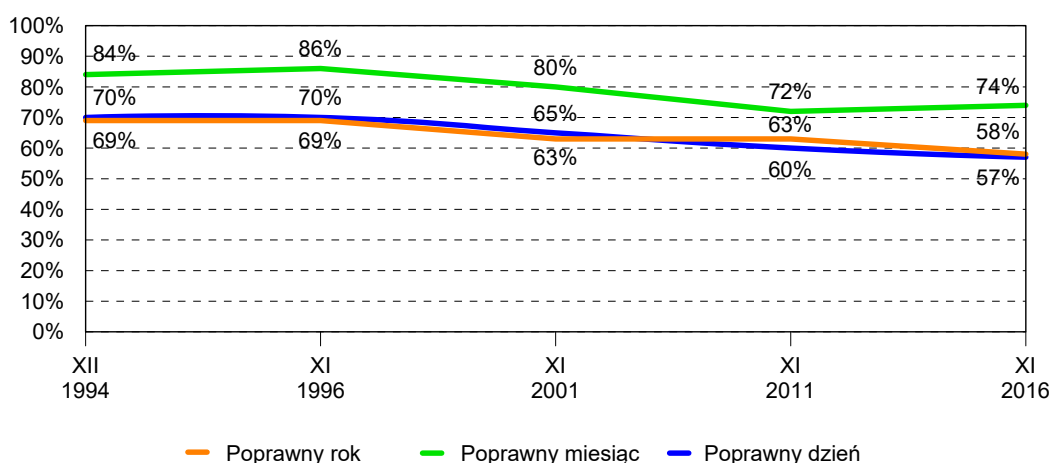
Znajomość daty wprowadzenia stanu wojennego wyraźnie zależy od wieku. Osoby młodsze niż trzydziestopięcioletnie zdecydowanie rzadziej potrafią podać właściwy rok, miesiąc i dzień.

Tabela 1

Kiedy wprowadzono stan wojenny?	18–34 lata	35–44 lata	45 lat i więcej
	w procentach		
Rok			
Prawidłowa odpowiedź	27	70	69
Nieprawidłowa odpowiedź	16	16	18
Trudno powiedzieć	57	14	13
Miesiąc			
Prawidłowa odpowiedź	44	81	87
Nieprawidłowa odpowiedź	5	4	4
Trudno powiedzieć	52	15	9
Dzień			
Prawidłowa odpowiedź	27	55	73
Nieprawidłowa odpowiedź	5	6	4
Trudno powiedzieć	69	40	23

Zgodnie z trendem obserwowanym od początku lat dwutysięcznych, coraz mniejsza część Polaków pamięta, kiedy wprowadzono stan wojenny. Nie jest to spadek gwałtowny, ale postępujący. Wyraża się on przede wszystkim wzrostem liczby respondentów, którzy nie próbują wskazać roku, miesiąca ani dnia (odsetki niewłaściwych odpowiedzi pozostają stałe). Trzeba jednak zaznaczyć, że na przestrzeni ostatnich dwudziestu lat odsetek badanych wskazujących właściwe odpowiedzi spadł jedynie o 10–13 punktów procentowych. Jest to związane z dorastaniem najmłodszych respondentów, posiadających mniejszą wiedzę o tym okresie. Data wprowadzenia stanu wojennego jest więc nie tyle zapominana, co raczej nie jest przekazywana młodszemu pokoleniu.

RYS. 2. KIEDY WPROWADZONO STAN WOJENNY?



POLACY O STANIE WOJENNYM

Różnice pokoleniowe uwidaczniają się także w skojarzeniach dotyczących stanu wojennego, przywoływanych przez badanych. Ponad jedna trzecia (37%) osób w wieku od 18 do 34 lat twierdzi, że te wydarzenia nie kojarzą im się z niczym. Co jednak interesujące, wśród najmłodszych respondentów (18–24 lata) ten odsetek jest niższy (29%) niż wśród osób w wieku 25–34 lata (41%). Wśród ogółu badanych co szósty (18%) nie potrafi wymienić żadnego skojarzenia.

Prawie połowa badanych (47%) mówi o jednym skojarzeniu. Jedna piąta (21%) porusza w swoich wypowiedziach dwa wątki, a co siódmy (15%) trzy lub więcej.

Najczęściej wymieniane skojarzenia dotyczą ograniczenia wolności obywateli – godziny milicyjnej (13%), przemocy i aresztowań (9%), ograniczenia swobód (6%). Istotną część badanych (8%) przypomina sobie też strach po wprowadzeniu stanu wojennego, racjonowanie produktów (7%), a także czołgi i wojsko na ulicach (odpowiednio 7% i 6%). Warto zauważyć, że godzina milicyjna, ograniczenie swobody poruszania się i system sprzedaży na kartki (w rzeczywistości niezwiązany bezpośrednio ze stanem wojennym) należały do najczęściej pojawiających się skojarzeń także we wcześniejszych badaniach³.

³ Zob. komunikat CBOS „Trzydziesta rocznica wprowadzenia stanu wojennego”, grudzień 2011 (oprac. K. Kowalczyk), a także komunikat CBOS „Dwadzieścia lat po wprowadzeniu stanu wojennego”, grudzień 2001 (oprac. M. Strzeszewski). Przed 2011 rokiem zadawano bardziej szczegółowe pytanie: „W pierwszych miesiącach stanu wojennego wprowadzono szereg ograniczeń. Jakie to były ograniczenia?”.

Skojarzenia bardziej ogólne, dotyczące sytuacji społecznej czy politycznej, są rzadziej wybierane. Badani odwołują się częściej do zjawisk odczuwanych lub oglądanych bezpośrednio, niż do analizy wydarzeń. Z szerszych uwarunkowań politycznych najczęściej wymieniana jest możliwość interwencji wojsk sowieckich (4%) i konflikt między władzą a społeczeństwem (3%).

Tabela 2

Z czym się Panu(i) kojarzy stan wojenny, wprowadzony w Polsce 13 grudnia 1981 roku?	%
Ograniczenie wolności, represje	
godzina milicyjna	13
ograniczenie swobód obywatelskich, demokracji, wolności	6
przemoc, zastraszanie, aresztowania, ofiary śmiertelne	9
ograniczenie możliwości przemieszczania się	6
kontrole	2
inne ograniczenia wolności osobistej, zakazy (ograniczenie kontaktu z innymi, dostępu do informacji, cenzura itp.)	3
Militaryzacja kraju	
wojna, okupacja	6
czołgi i samochody opancerzone	7
wojsko na ulicach	6
ZOMO, milicja na ulicach, patrole	4
Trudności dnia codziennego	
kartki na żywność i inne artykuły	7
brak artykułów w sklepach, puste półki	5
kolejki	2
trudne warunki materialne, bieda	3
Reakcje emocjonalne	
strach	8
inna negatywna reakcja emocjonalna	2
Nawiązania historyczne	
Wojciech Jaruzelski	4
„Solidarność”, Lech Wałęsa, Stocznia Gdańska	2
strajki, manifestacje	6
inne wydarzenia i postacie historyczne	1
koniec komunizmu, zmiana ustroju	1
Ocena wprowadzenia stanu wojennego	
pozytywna ocena, usprawiedliwienie jego wprowadzenia	2
negatywna ocena	1

Tabela 2 (cd.)

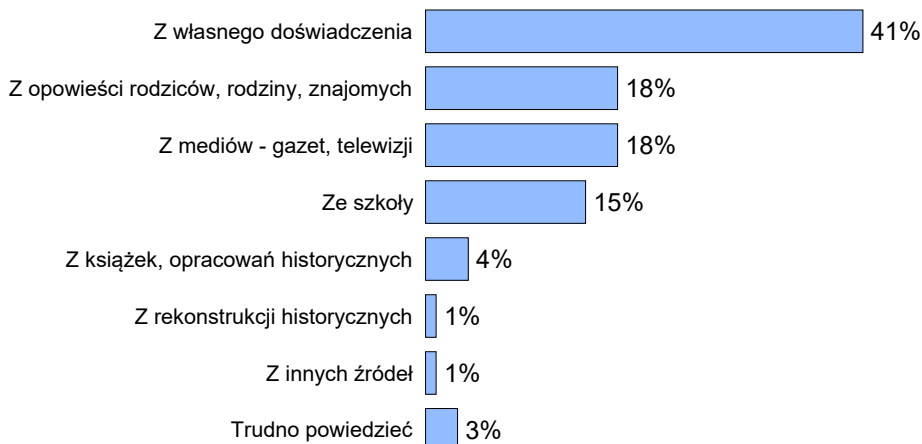
Sytuacja społeczna, gospodarcza lub polityczna w kraju	
rozruchy, bijatyki, zamieszki	1
chaos, bałagan, nieład	1
stabilizacja, zapewnienie bezpieczeństwa i porządku	1
komunizm	1
kryzys, zła sytuacja w kraju	1
marazm, brak aktywności, bezradność, zahamowanie normalnego życia	1
Przyczyny wprowadzenia stanu wojennego	
zagrożenie wojną domową	1
konflikt między władzą a społeczeństwem	3
chęć utrzymania władzy przez komunistów, element walki z opozycją	2
możliwość wkroczenia wojsk sowieckich	4
realizacja rosyjskich wytycznych	1
Wspomnienia sytuacji życiowych	
powołanie do wojska, służba wojskowa	2
inna sytuacja życiowa	3
przemówienie gen. Jaruzelskiego	2
zima, śnieg	3
brak audycji telewizyjnych i radiowych	1
ferie w szkołach	1
brak Teleranka	3
opowieści rodziców i innych osób	1
reakcje innych członków rodziny w tym okresie	1
koksowniki na ulicach	1
inne	2
Brak skojarzeń	18

Procenty nie sumują się do 100, gdyż badani mogli mówić o więcej niż jednym skojarzeniu

ŹRÓDŁA WIEDZY O STANIE WOJENNYM

Głównym źródłem wiedzy o stanie wojennym jest dla Polaków doświadczenie. Dwóch na pięciu badanych (41%) opiera się przede wszystkim na własnych wspomnieniach i przeżyciach. Mniej niż jedna piąta swoją wiedzę czerpie z przekazów rodziny i znajomych lub z mediów (po 18%). Ostatnim istotnym źródłem wiadomości jest szkoła (15%). Pozostałe możliwości, w tym publikacje specjalistyczne, wskazuje bardzo niewielki odsetek respondentów.

RYS. 3. SKĄD PRZEDĘ WSZYSTKIM POCHODZI PANA(I) WIEDZA DOTYCZĄCA STANU WOJENNEGO?



Co zrozumiałe, także w tym przypadku głównym kryterium różnicującym jest wiek. Dla osób, które urodziły się już po wprowadzeniu stanu wojennego, podstawowym źródłem wiedzy jest szkoła (wskazuje ją 39% badanych z tej grupy). Jest to jeszcze wyraźniej widoczne w przypadku najmłodszych badanych (poniżej 25 lat), spośród których połowa (50%) opiera się przede wszystkim na wiedzy szkolnej. Dla respondentów, którzy w latach 1981–1983 byli dziećmi (badani w wieku 35 – 44 lata), znacznie istotniejszym przekazem są relacje znajomych lub członków rodziny (to podstawowe źródło wiedzy dla 38% z nich). Osoby w wieku 45 lat i więcej czerpią wiedzę w przeważającej części z własnych doświadczeń z tego okresu.

Tabela 3

Skąd przede wszystkim pochodzi Pana(i) wiedza dotycząca stanu wojennego?	18–34 lata	35–44 lata	45 lat i więcej	Ogółem
	w procentach			
Z własnego doświadczenia	1	9	73	41
Z opowieści rodziców, rodziny, znajomych	30	38	4	18
Z mediów – gazet, telewizji	14	21	18	18
Ze szkoły	39	18	1	15
Z książek, opracowań historycznych	5	8	1	4
Z rekonstrukcji historycznych	1	2	0	1
Z innych źródeł	0	3	0	1
Trudno powiedzieć	9	2	2	3

Warto zauważyć, że tylko dla jednej czwartej najmłodszych badanych (24% respondentów w wieku poniżej 25 lat) głównym źródłem wiedzy są relacje znajomych osób, mających bezpośrednie doświadczenia z czasów stanu wojennego (zob. tabela aneksowa 1). Znacznie częściej podstawową wiedzę czerpią oni z przekazu szkolnego (50%). Wskazuje to na proces instytucjonalizacji wiedzy o tym okresie, która przestaje być przekazywana jako opowieść o indywidualnych przeżyciach, a staje się elementem historii. Pamięć o stanie wojennym powoli przestaje być częścią pamięci rodzinnej czy osobistej, przechodząc do sfery zbiorowej, zinstytucjonalizowanej.

OCENA STANU WOJENNEGO

Można powiedzieć, że od początku lat dziewięćdziesiątych oceny wprowadzenia stanu wojennego dążą do stanu równowagi. Dwadzieścia lat temu ponad połowa Polaków (54%) była przekonana o słuszności tej decyzji, a mniej niż jeden na trzech (30%) był przeciwnego zdania. Obecnie dwie piąte badanych (41%) są skłonne przyznać, że był to krok uzasadniony; a jedna trzecia (35%) ocenia go źle. Odsetek osób wstrzymujących się od oceny wciąż pozostaje podobny, na poziomie poniżej jednej czwartej (obecnie 24%).

Tabela 4

Jak z perspektywy minionych lat ocenia Pan(i) decyzję o wprowadzeniu stanu wojennego w naszym kraju? Czy, Pana(i) zdaniem, była to decyzja	XII 1994		XI 1996		XI 2001		XI 2011		XI 2016	
	w procentach									
- zdecydowanie słuszna	22	54	20	54	16	51	14	44	9	41
- raczej słuszna	32		34		35		30		32	
- raczej niesłuszna	13	23	14	30	13	25	21	34	20	35
- zdecydowanie niesłuszna	10		16		12		13		15	
Trudno powiedzieć	23		16		24		22		24	

O słuszności decyzji o wprowadzeniu stanu wojennego częściej przekonani są starsi badani (szczególnie osoby w wieku 45–64 lata, wśród których akceptacja tego posunięcia przekracza 50%), mniej wykształceni (51% badanych z wykształceniem podstawowym lub gimnazjalnym), mieszkający w gospodarstwach domowych o najniższych dochodach *per capita* (52%) i wyborcy lewicy (59%). Spośród grup zawodowych największą przychylność wobec wprowadzenia stanu wojennego deklarują rolnicy (53%).

Wśród wyborców największych partii politycznych, wyborcy Prawa i Sprawiedliwości oraz Nowoczesnej Ryszarda Petru wyróżniają się swoim zdecydowaniem – jedynie 14% z nich wstrzymuje się od oceny. Badani popierający PiS lub Kukiz'15 częściej uważają, że

wprowadzenie stanu wojennego było decyzją niesłuszną, podczas gdy zwolennicy PO i Nowoczesnej skłaniają się raczej ku pogładowi, że był to krok uzasadniony. Spośród mniejszych ugrupowań wyraźnie wyróżnia się Sojusz Lewicy Demokratycznej: czterech na pięciu wyborców SLD twierdzi, że decyzja o wprowadzeniu stanu wojennego była słuszną.

Tabela 5

Poparcie dla partii politycznych	Jak z perspektywy minionych lat ocenia Pan(i) decyzję o wprowadzeniu stanu wojennego w naszym kraju? Czy, Pana(i) zdaniem, była to decyzja:		
	słuszną	niesłuszną	Trudno powiedzieć
	w procentach		
Prawo i Sprawiedliwość	39	47	14
Platforma Obywatelska RP	45	27	29
Kukiz'15*	21	51	28
Nowoczesna Ryszarda Petru	48	38	14

*Ze względu na niską liczebność tej grupy (N=43) dotyczące jej wyniki trzeba traktować ostrożnie

Interesujące jest też spojrzenie w tym kontekście na główne źródła wiedzy o okresie stanu wojennego. Przekonanie o słusznosci decyzji z grudnia 1981 roku jest wyrażane częściej przez osoby czerpiące informacje z doświadczenia (własnego lub bliskiej osoby) lub dyskusji medialnych, gdzie pamięć o stanie wojennym wciąż może być żywa i wywoływać emocje. Z kolei wśród osób, które czerpią wiedzę o stanie wojennym w sposób zinstytucjonalizowany, zdecydowanie mniej (23%) jest zdania, że wprowadzenie stanu wojennego było uzasadnione. Może to wskazywać, że aprobata tej decyzji częściej ma źródła w przekazie rodzinnym lub medialnym, niż szkolnym. Nie wpływa to jednak na przekonanie, że decyzja o wprowadzeniu stanu wojennego była niesłuszną – we wszystkich grupach utrzymuje się ona na podobnym poziomie, nieco powyżej jednej trzeciej badanych.

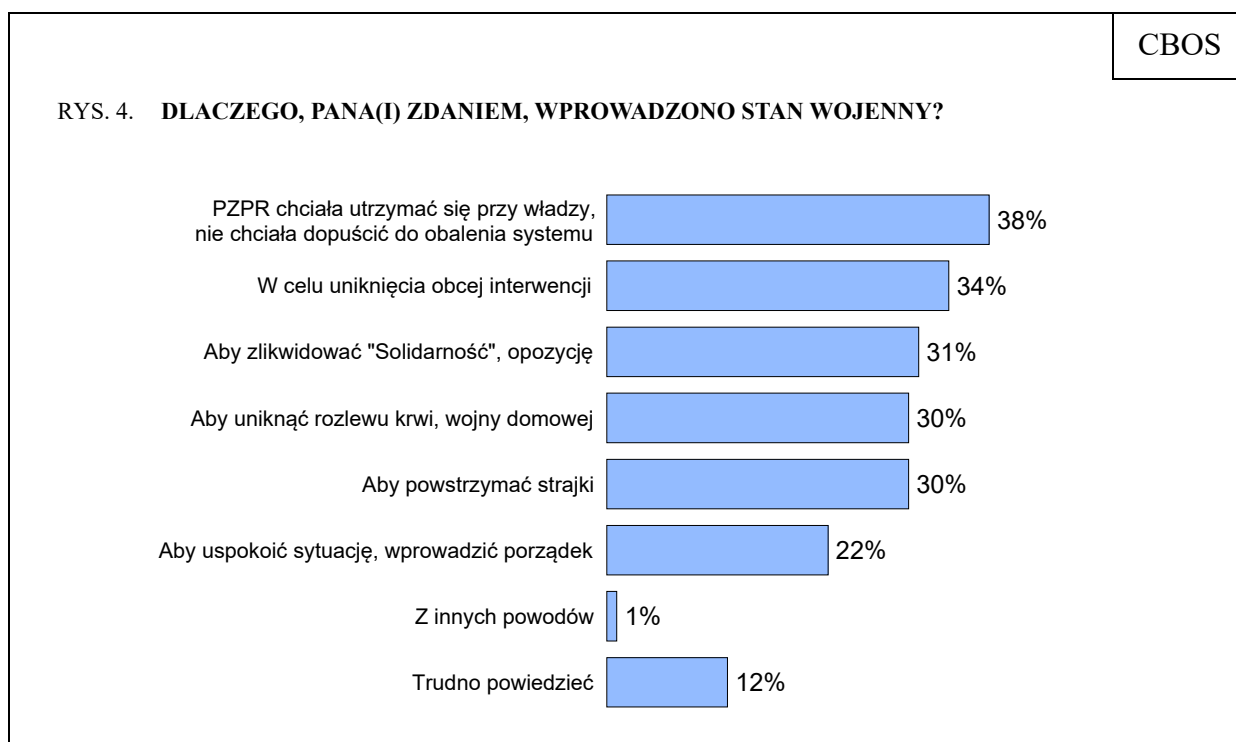
Biorąc pod uwagę trend przedstawiony w Tabeli 4 można przypuszczać, że odsetek osób uważających decyzję o wprowadzeniu stanu wojennego za niesłuszną już się ustabilizował, natomiast przekonanie o słusznosci tego kroku będzie nadal maleć.

Tabela 6

Skąd przede wszystkim pochodzi Pana(i) wiedza dotycząca stanu wojennego?	Jak z perspektywy minionych lat ocenia Pan(i) decyzję o wprowadzeniu stanu wojennego w naszym kraju? Czy, Pana(i) zdaniem, była to decyzja:		
	słuszną	niesłuszną	Trudno powiedzieć
	w procentach		
Z własnego doświadczenia	52	35	12
Z opowieści rodziców, rodziny, znajomych	40	35	25
Ze szkoły	23	34	43
Z mediów – gazet, telewizji	42	37	20

DLACZEGO WPROWADZONO STAN WOJENNY?

Polacy wciąż nie są zgodni co do przyczyn wprowadzenia stanu wojennego. Największa część badanych (38%) jest przekonana, że było to działanie PZPR, która nie chciała utracić władzy i dopuścić do zmiany systemu. Około jednej trzeciej respondentów twierdzi, że u podłoża tej decyzji leżała chęć uniknięcia obcej interwencji (34%), a także likwidacji opozycji (31%), uniknięcia wojny domowej (30%) lub powstrzymania strajków (30%). Nieco mniejsza grupa uważa, że celem było uspokojenie sytuacji w kraju i wprowadzenie porządku (22%).



Procenty nie sumują się do 100, ponieważ badani mogli wybrać więcej niż jedną odpowiedź

Od 2011 roku wzrósł odsetek badanych twierdzących, że wprowadzenie stanu wojennego miało na celu powstrzymanie przemian systemowych (wtedy uważało tak 33% respondentów), a zmalało przekonanie, że było to uspokojenie sytuacji (w 2011 roku 29%). Poparcie dla pozostałych opcji nie zmieniło się.

Opinie o przyczynach wprowadzenia stanu wojennego są bardzo wyraźnie związane z jego ocenami. Badani uważający decyzję ogłoszoną 13 grudnia 1981 roku za słuszną zdecydowanie częściej twierdzą, że pozwoliła ona uniknąć rozlewu krwi – obcej interwencji

(56%) lub wojny domowej (51%). Osoby, które twierdzą, że było to działanie niesłuszne, akcentują raczej chęć utrzymania się PZPR przy władzy (63%), likwidacji opozycji (53%) i powstrzymania strajków (44%).

Tabela 7

Dlaczego, Pana(i) zdaniem, wprowadzono stan wojenny?	Jak z perspektywy minionych lat ocenia Pan(i) decyzję o wprowadzeniu stanu wojennego w naszym kraju? Czy, Pana(i) zdaniem, była to decyzja:		
	śluszna	niesłuszna	Trudno powiedzieć
	w procentach		
PZPR chciała utrzymać się przy władzy, nie chciała dopuścić do obalenia systemu	25	63	24
W celu uniknięcia obcej interwencji	56	16	25
Aby zlikwidować „Solidarność”, opozycję	21	53	18
Aby uniknąć rozlewu krwi, wojny domowej	51	13	20
Aby powstrzymać strajki	24	44	19
Aby uspokoić sytuację, wprowadzić porządek	33	15	12
Z innych powodów	0	1	0
Trudno powiedzieć	5	3	39

Procenty nie sumują się do 100, ponieważ badani mogli wybrać więcej niż jedną odpowiedź

Osoby urodzone po wprowadzeniu stanu wojennego najczęściej nie potrafią wypowiedzieć się w kwestii przyczyn tej decyzji. Rządziej niż starsi uważają, że celem było uniknięcie obcej interwencji (uważa tak 18% badanych w wieku 18–34 lata) lub wojny domowej (17%). Z kolei relatywnie częściej twierdzą, że celem było uspokojenie sytuacji, wprowadzenie porządku (32% badanych w wieku 18–34 lata niewybierających odpowiedzi „trudno powiedzieć”). Może to być jednak po części odpowiedź „analityczna”, wynikająca nie tyle z oceny ówczesnej sytuacji, co raczej z definicji samego określenia „stan wojenny”.

Tabela 8

Dlaczego, Pana(i) zdaniem, wprowadzono stan wojenny?	Wiek		
	Poniżej 35 lat	35-44 lata	45 lat i więcej
	w procentach		
PZPR chciała utrzymać się przy władzy, nie chciała dopuścić do obalenia systemu	28 (42)	42 (46)	42 (44)
W celu uniknięcia obcej interwencji	18 (28)	37 (40)	42 (43)
Aby zlikwidować „Solidarność”, opozycję	24 (36)	36 (39)	33 (35)
Aby uniknąć rozlewu krwi, wojny domowej	17 (26)	25 (27)	39 (41)
Aby powstrzymać strajki	26 (38)	37 (41)	29 (30)
Aby uspokoić sytuację, wprowadzić porządek	21 (32)	20 (21)	23 (24)
Z innych powodów	1 (1)	1 (1)	1 (1)
Trudno powiedzieć	31	8	4

Procenty nie sumują się do 100, ponieważ badani mogli wybrać więcej niż jedną odpowiedź. Liczby w nawiasach oznaczają odsetki po wyłączeniu odpowiedzi „Trudno powiedzieć”.



Chociaż spór o stan wojenny nieco przycichł po śmierci generałów Jaruzelskiego i Kiszczaka, nadal jest to kwestia budząca kontrowersje. Polacy wciąż są podzieleni w ocenie słuszności decyzji o jego wprowadzeniu – dwóch na pięciu badanych uważa, że była to decyzja uzasadniona, przeciwnego zdania jest jedna trzecia respondentów. Porównując wyniki listopadowego badania z odpowiedziami z lat 1994–2011 można stwierdzić, że nadal spada akceptacja dla decyzji o wprowadzeniu stanu wojennego. Wciąż nie ma zgody co do jego przyczyn.

Stan wojenny jest wydarzeniem wciąż żywym w pamięci Polaków. Głównym źródłem wiedzy o tym okresie są ich własne doświadczenia oraz debata publiczna, a nie historyczne opracowania. Świadczą o tym także wymieniane przez badanych skojarzenia związane ze stanem wojennym. Dotyczą one przede wszystkim wydarzeń obserwowanych lub odczuwanych bezpośrednio przez mieszkańców Polski – ograniczenia swobód, represji, widoku wojska na ulicach czy trudności z aprowizacją. Spojrzenie analityczne, odnoszące się do ogólnej sytuacji społecznej lub politycznej, przyczyn wprowadzenia stanu wojennego czy jego ocen jest znacznie rzadsze.

Można jednak obserwować początki procesu instytucjonalizacji pamięci o stanie wojennym. Dla młodych ludzi, urodzonych po 1981 roku, głównym źródłem wiedzy jest nauczanie szkolne, w wyraźnie większym stopniu niż przekaz od osób mających własne wspomnienia z tego okresu. Znacznie częściej niż starsi deklarują oni niewiedzę w kwestiach związanych ze stanem wojennym – ponad połowa z nich nie zna daty dziennej, miesięcznej i rocznej jego wprowadzenia. Rządziej potrafią wymienić skojarzenia z tym okresem, nie chcą też zabierać głosu w kwestii przyczyn wprowadzenia stanu wojennego.

Opracował
Antoni GŁOWACKI

Tabela 1

		Skąd przede wszystkim pochodzi Pana(i) wiedza dotycząca stanu wojennego?			
		Z własnego doświadczenia	Z opowieści rodziców, rodziny, znajomych	Ze szkoły	Z mediów – gazet, telewizji
		%	%	%	%
Ogółem		41	18	15	18
Płeć	Mężczyźni	43	16	13	19
	Kobiety	40	19	16	16
Wiek	18–24 lata	1	24	50	12
	25–34	1	33	35	15
	35–44	9	38	18	21
	45–54	61	11	4	19
	55–64	77	2		19
	65 lat i więcej	79	1		18
Miejsce zamieszkania	Wieś	40	19	16	19
	Miasto do 19 999	42	15	11	21
	20 000 – 99 999	43	16	15	15
	100 000 – 499 999	45	19	15	14
	500 000 i więcej mieszk.	37	21	11	18
Wykształcenie	Podstawowe / gimnazjalne	49	10	13	21
	Zasadnicze zawodowe	54	15	11	17
	Średnie	36	19	17	19
	Wyższe	30	26	16	15
Grupa społeczna i zawodowa	Kadra kier., spec. z wyższym wyksz.	29	21	12	20
	Średni personel, technicy	28	36	6	20
	Pracownicy adm.-biurowi	14	33	25	13
	Pracownicy usług	18	37	26	15
	Robotnicy wykwalifikowani	29	22	24	17
	Robotnicy niewykwalifik.	25	32	10	22
	Rolnicy	39	18	15	21
	Pracujący na własny rach.	52	15	13	13
	Bezrobotni	26	19	20	20
	Emeryci	78	1		19
	Renciści	66	11	3	17
	Uczniowie i studenci	1	20	48	16
Gospodynie domowe i inni	28	25	20	14	
Pracuje w:	inst. państw., publicznej	32	26	15	16
	spółce właścicieli prywatnych i państwa	23	24	26	13
	sekt. pryw. poza rolnict.	27	26	17	20
	prywatnym gosp. rolnym	40	23	13	20
Dochody na jedną osobę	Do 649 zł	31	21	18	23
	Od 650 zł do 999 zł	45	18	16	18
	Od 1000 zł do 1399 zł	44	20	12	19
	Od 1400 zł do 1999 zł	50	13	13	18
	2000 zł i więcej	42	15	15	17
Ocena własnych war. mater.	Złe	57	8	6	18
	Średnie	49	15	9	20
	Dobre	34	21	19	16
Udział w prakt. religijnych	Kilka razy w tygodniu	56	13	5	18
	Raz w tygodniu	42	16	15	19
	1–2 razy w miesiącu	37	23	17	14
	Kilka razy w roku	42	19	14	17
	W ogóle nie uczestniczy	42	18	8	22
Poglądy polityczne	Lewica	41	20	12	19
	Centrum	41	15	19	15
	Prawica	50	19	8	19
	Trudno powiedzieć	32	18	20	19

Tabela 1 (cd.)

		Skąd przede wszystkim pochodzi Pana(i) wiedza dotycząca stanu wojennego?				Liczba osób
		Z książek, opracowań historycznych	Z rekonstrukcji historycznych	Z innych źródeł	Trudno powiedzieć	
		%	%	%	%	
Ogółem		4	1	1	4	1016
Płeć	Mężczyźni	4	1	1	3	477
	Kobiety	3	1	1	4	539
Wiek	18–24 lata	3	2		8	78
	25–34	6	1	1	9	197
	35–44	8	2	2	2	191
	45–54	4	1		1	154
	55–64	0			1	184
	65 lat i więcej	0			2	212
Miejsce zamieszkania	Wieś	3	0	0	3	401
	Miasto do 19 999	6	1		4	146
	20 000 – 99 999	3	0	2	6	223
	100 000 – 499 999	3	1		2	151
	500 000 i więcej mieszk.	6	3		4	95
Wykształcenie	Podstawowe / gimnazjalne	2	1		5	202
	Zasadnicze zawodowe	0	1	1	2	249
	Średnie	4	1	0	4	309
	Wyższe	8	1	1	4	256
Grupa społeczna i zawodowa	Kadra kier., spec. z wyższym wyksz.	13	1		2	104
	Średni personel, technicy	4	3	4		34
	Pracownicy adm.-biurowi	9	1		4	67
	Pracownicy usług				4	52
	Robotnicy wykwalifikowani	3			5	135
	Robotnicy niewykwalifik.			6	4	41
	Rolnicy	4			4	55
	Pracujący na własny rach.	2			5	47
	Bezrobotni	5	3		8	40
	Emeryci	0			2	260
	Renciści		3			51
	Uczniowie i studenci	4	3		8	56
	Gospodynie domowe i inni	7		3	4	75
Pracuje w:	inst. państw., publicznej	8	1	1	1	137
	spółce właścicieli prywatnych i państwa	6		1	6	98
	sekt. pryw. poza rolnict.	4	0	1	4	250
	prywatnym gosp. rolnym	2			3	57
Dochody na jedną osobę	Do 649 zł	3	1		2	131
	Od 650 zł do 999 zł	1			3	164
	Od 1000 zł do 1399 zł	3	1		2	152
	Od 1400 zł do 1999 zł	3	1		2	159
	2000 zł i więcej	8	1		2	183
Ocena własnych war. mater.	Złe		1	1	8	94
	Średnie	3	1	0	2	370
	Dobre	4	1	1	4	551
Udział w prakt. religijnych	Kilka razy w tygodniu	8				49
	Raz w tygodniu	3	1	0	4	465
	1–2 razy w miesiącu	4	1	1	3	152
	Kilka razy w roku	2	1	1	3	236
	W ogóle nie uczestniczy	6			5	100
Poglądy polityczne	Lewica	5			2	191
	Centrum	6	2	1	2	244
	Prawica	3			1	305
	Trudno powiedzieć	1	1	1	8	269

Tabela 2

		Jak z perspektywy minionych lat ocenia Pani(i) decyzję o wprowadzeniu stanu wojennego w naszym kraju? Czy, Pana(i) zdaniem, była to decyzja:			Liczba osób
		śluszną	nieśluszną	Trudno powiedzieć	
		%	%	%	
Ogółem		41	35	24	1014
Płeć	Mężczyźni	41	40	18	478
	Kobiety	41	31	28	536
Wiek	18–24 lata	29	34	38	78
	25–34	22	36	42	197
	35–44	36	39	25	191
	45–54	51	31	18	154
	55–64	56	36	8	184
	65 lat i więcej	48	35	17	211
Miejsce zamieszkania	Wieś	42	33	25	403
	Miasto do 19 999	47	30	23	146
	20 000 – 99 999	39	37	24	221
	100 000 – 499 999	43	39	19	149
	500 000 i więcej mieszk.	33	42	25	95
Wykształcenie	Podstawowe / gimnazjalne	51	28	21	200
	Zasadnicze zawodowe	46	32	22	249
	Średnie	37	37	26	310
	Wyższe	34	42	24	254
Grupa społeczna i zawodowa	Kadra kier., spec. z wyższym wyksz.	32	43	25	104
	Średni personel, technicy	32	42	26	32
	Pracownicy adm.-biurowi	36	36	29	67
	Pracownicy usług	32	36	31	52
	Robotnicy wykwalifikowani	40	37	23	135
	Robotnicy niewykwalifik.	37	30	33	43
	Rolnicy	53	27	20	55
	Pracujący na własny rach.	35	38	27	47
	Bezrobotni	45	23	32	40
	Emeryci	51	34	15	259
	Renciści	52	35	13	51
	Uczniowie i studenci	31	31	38	56
Gospodynie domowe i inni	34	39	27	75	
Pracuje w:	inst. państw., publicznej	32	41	27	136
	spółce właścicieli prywatnych i państwa	43	33	24	98
	sekt. pryw. poza rolnict.	33	38	28	251
	prywatnym gosp. rolnym	53	28	19	57
Dochody na jedną osobę	Do 649 zł	52	32	17	132
	Od 650 zł do 999 zł	50	28	22	164
	Od 1000 zł do 1399 zł	39	36	26	152
	Od 1400 zł do 1999 zł	43	42	15	157
	2000 zł i więcej	36	41	23	182
Ocena własnych war. mater.	Złe	42	33	25	94
	Średnie	45	35	21	371
	Dobre	39	36	25	548
Udział w prakt. religijnych	Kilka razy w tygodniu	28	53	18	47
	Raz w tygodniu	39	35	26	465
	1–2 razy w miesiącu	41	31	28	152
	Kilka razy w roku	49	34	17	236
	W ogóle nie uczestniczy	39	36	26	100
Poglądy polityczne	Lewica	59	25	16	190
	Centrum	42	33	25	244
	Prawica	34	54	12	305
	Trudno powiedzieć	37	22	41	269

Tabela 3

		Dlaczego, Pana(i) zdaniem, wprowadzono stan wojenny?			
		W celu uniknięcia obcej interwencji	PZPR chciała utrzymać się przy władzy, nie chciała dopuścić do obalenia systemu	Aby uniknąć rozlewu krwi, wojny domowej	Aby zlikwidować „Solidarność”, opozycję
		%	%	%	%
Ogółem		34	38	30	31
Płeć	Mężczyźni	37	46	25	34
	Kobiety	33	31	36	29
Wiek	18–24 lata	23	30	21	29
	25–34	17	28	16	23
	35–44	37	42	25	36
	45–54	43	39	38	38
	55–64	46	39	42	36
	65 lat i więcej	37	46	37	28
Miejsce zamieszkania	Wieś	33	32	32	29
	Miasto do 19 999	35	38	38	23
	20 000 – 99 999	34	39	27	35
	100 000 – 499 999	36	45	31	37
	500 000 i więcej mieszk.	42	53	24	40
Wykształcenie	Podstawowe / gimnazjalne	31	26	41	23
	Zasadnicze zawodowe	37	35	33	27
	Średnie	37	41	27	37
	Wyższe	32	47	24	37
Grupa społeczna i zawodowa	Kadra kier., spec. z wyższym wyksz.	40	52	29	37
	Średni personel, technicy	45	32	29	51
	Pracownicy adm.-biurowi	32	40	20	37
	Pracownicy usług	31	34	30	22
	Robotnicy wykwalifikowani	33	36	22	35
	Robotnicy niewykwalifik.	12	41	25	32
	Rolnicy	31	23	36	24
	Pracujący na własny rach.	35	51	21	38
	Bezrobotni	42	25	31	18
	Emeryci	39	43	39	30
	Renciści	41	36	44	32
	Uczniowie i studenci	25	29	20	28
	Gospodynie domowe i inni	31	29	32	25
Pracuje w:	inst. państw., publicznej	43	44	29	37
	spółce właścicieli prywatnych i państwa	28	35	26	39
	sekt. pryw. poza rolnict.	30	42	23	33
	prywatnym gosp. rolnym	30	22	36	22
Dochody na jedną osobę	Do 649 zł	34	28	38	25
	Od 650 zł do 999 zł	37	35	38	28
	Od 1000 zł do 1399 zł	39	39	33	27
	Od 1400 zł do 1999 zł	41	44	28	36
	2000 zł i więcej	33	49	25	41
Ocena własnych war. mater.	Złe	35	33	33	30
	Średnie	38	42	32	30
	Dobre	33	37	29	33
Udział w prakt. religijnych	Kilka razy w tygodniu	19	48	32	53
	Raz w tygodniu	33	39	29	30
	1–2 razy w miesiącu	36	38	31	27
	Kilka razy w roku	37	35	33	34
	W ogóle nie uczestniczy	40	40	28	26
Poglądy polityczne	Lewica	47	36	44	22
	Centrum	36	39	35	33
	Prawica	31	56	20	45
	Trudno powiedzieć	29	20	30	22

Tabela 3 (cd.)

		Dlaczego, Pana(i) zdaniem, wprowadzono stan wojenny?				Liczba osób
		Aby uspokoić sytuację, wprowadzić porządek	Aby powstrzymać strajki	Z innych powodów	Trudno powiedzieć	
		%	%	%	%	
Ogółem		22	30	1	12	1011
Płeć	Mężczyźni	20	30	1	11	478
	Kobiety	24	30	1	13	533
Wiek	18-24 lata	26	23		23	78
	25-34	20	27	1	35	194
	35-44	20	37	1	8	191
	45-54	22	31	1	4	154
	55-64	24	28	1	3	184
	65 lat i więcej	22	29	0	5	210
Miejsce zamieszkania	Wieś	22	27	1	13	399
	Miasto do 19 999	27	36		11	146
	20 000 – 99 999	17	32	1	16	223
	100 000 – 499 999	24	28	0	7	149
	500 000 i więcej mieszk.	22	32		8	95
Wykształcenie	Podstawowe / gimnazjalne	26	31	1	12	202
	Zasadnicze zawodowe	20	23	1	15	247
	Średnie	21	32	0	10	308
	Wyższe	23	33	1	12	254
Grupa społeczna i zawodowa	Kadra kier., spec. z wyższym wyksz.	21	36	1	9	104
	Średni personel, technicy	19	29		14	32
	Pracownicy adm.-biurowi	32	34	2	7	67
	Pracownicy usług	23	28	1	13	51
	Robotnicy wykwalifikowani	15	31		18	135
	Robotnicy niewykwalifik.	14	42	3	18	43
	Rolnicy	28	38		14	55
	Pracujący na własny rach.	24	25		17	47
	Bezrobotni	27	25		21	40
	Emeryci	24	28	1	4	258
	Renciści	15	22	1	8	51
	Uczniowie i studenci	25	22		24	56
	Gospodynie domowe i inni	18	26		18	73
Pracuje w:	inst. państw., publicznej	21	37		4	136
	spółce właścicieli prywatnych i państwa	22	29		18	97
	sekt. pryw. poza rolnict.	22	31	1	17	251
	prywatnym gosp. rolnym	24	40		15	57
Dochody na jedną osobę	Do 649 zł	25	34	1	17	130
	Od 650 zł do 999 zł	18	26	1	12	164
	Od 1000 zł do 1399 zł	25	30		11	151
	Od 1400 zł do 1999 zł	25	28	0	7	158
	2000 zł i więcej	26	38	1	7	182
Ocena własnych war. mater.	Złe	18	28	3	13	94
	Średnie	22	28	1	10	369
	Dobre	22	31	0	13	549
Udział w prakt. religijnych	Kilka razy w tygodniu	19	39		2	49
	Raz w tygodniu	25	30	1	11	462
	1-2 razy w miesiącu	23	32	1	17	152
	Kilka razy w roku	17	27	1	12	236
	W ogóle nie uczestniczy	21	31		13	100
Poglądy polityczne	Lewica	25	31	1	6	190
	Centrum	27	31	1	12	243
	Prawica	20	37	1	4	303
	Trudno powiedzieć	18	20	0	26	268