

Preferencje partyjne w lutym

Przedruk i rozpowszechnianie
tej publikacji **w całości** dozwolone
wyłącznie za zgodą CBOS.
Wykorzystanie **fragmentów**
oraz danych empirycznych
wymaga podania źródła

Znak jakości przyznany CBOS przez Organizację Firm Badania Opinii i Rynku 9 stycznia 2017 roku



Fundacja Centrum Badania Opinii Społecznej
ul. Świętojerska 5/7, 00-236 Warszawa
e-mail: sekretariat@cbos.pl; info@cbos.pl
<http://www.cbos.pl>
(48 22) 629 35 69

Gdyby wybory parlamentarne odbywały się w pierwszej dekadzie lutego, udział w nich wzięłoby – według ich własnych deklaracji¹ – 66% badanych, a więc dokładnie tyle samo, co miesiąc temu. Możliwość uczestniczenia w ewentualnych wyborach z góry odrzuca blisko jedna piąta uprawnionych do głosowania (19% – spadek o 1 punkt procentowy), a mniej więcej jedna siódma (15% – wzrost o 2 punkty) nie wie, czy wzięłaby w nich udział.

Tabela 1

Gdyby w najbliższą niedzielę odbywały się wybory do Sejmu i Senatu, to czy wziął(ę)by Pan(i) w nich udział?	Wskazania respondentów według terminów badań*										
	2016									2017	
	5–12 V	18–29 V	2–9 VI	30 VI– 7 VII	17–25 VIII	8–15 IX	8–19 X	4–13 XI	1–11 XII	7–15 I	2–9 II
	w procentach										
Na pewno wziął(ę)bym w nich udział	67	58	64	64	60	66	64	67	65	66	66
Nie wiem, czy wziął(ę)bym w nich udział	12	16	16	17	16	14	14	14	15	13	15
Na pewno nie wziął(ę)bym w nich udziału	22	26	20	19	24	20	22	18	20	20	19

* Z obliczeń wyłączono odmowy odpowiedzi

Niezmiennie największym poparciem cieszy się ugrupowanie rządzące – na Prawo i Sprawiedliwość (wraz z Solidarną Polską i Polską Razem) chce głosować 40% badanych zapowiadających udział w ewentualnych wyborach. Od stycznia formacji tej nieco przybyło zwolenników (wzrost o 3 punkty procentowe) i obecnie są to jedne z najlepszych notowań, jakie ugrupowanie to uzyskało od czasu ostatnich wyborów. Należy jednak podkreślić, że ze statystycznego punktu widzenia zmiana ta jest nieistotna, tym samym poparcie dla PiS i stowarzyszonych z nim ugrupowań nie odbiega znacząco od dotychczasowego.

¹ Badanie „Aktualne problemy i wydarzenia” (321) przeprowadzono metodą wywiadów bezpośrednich (face-to-face) wspomaganą komputerowo (CAPI) w dniach 2–9 lutego 2017 roku na liczącej 1016 osób reprezentatywnej próbie losowej dorosłych mieszkańców Polski.

W stosunku do stycznia praktycznie nie zmienił się także układ sił wśród ugrupowań opozycyjnych. Drugie miejsce w lutowym rankingu poparcia dla partii – tak jak w ubiegłych miesiącach – zajmuje PO popierana przez 17% deklarujących chęć uczestniczenia w wyborach (wzrost o 1 punkt). Notowania byłej partii rządzącej od trzech miesięcy pozostają praktycznie takie same.

Na trzecim miejscu znalazła się Nowoczesna, która wśród zdeklarowanych wyborców ma 9% zwolenników. Wynik partii Ryszarda Petru jest dokładnie taki sam jak miesiąc temu, natomiast w porównaniu z wcześniejszym okresem pozostaje wyraźnie gorszy. Zbliżoną do Nowoczesnej liczbę sympatyków ma ruch Kukiz'15 (8%). W porównaniu z ubiegłym miesiącem poparcie dla tego ugrupowania także nie uległo zmianie.

W lutym szanse na wprowadzenie swoich przedstawicieli do Sejmu miałyby jeszcze SLD, którego wynik jest bliski wyborczego progu (5%, spadek o 1 punkt).

Pozostałe ugrupowania nie zdołałyby wejść do parlamentu. Tylko 3% zwolenników ma wśród zdeklarowanych wyborców PSL (spadek o 2 punkty), a partia „Wolność” Janusza Korwin-Mikkego oraz Partia Razem – po 2% sympatyków.

Od stycznia nie zmieniła się znacząco również grupa badanych, którzy chcieliby iść na wybory, ale nie wiedzą jeszcze, na które ugrupowanie oddaliby swój głos (12% – spadek o 1 punkt procentowy).

Odpowiedzi osób deklarujących zamiar wzięcia udziału w potencjalnych wyborach do Sejmu

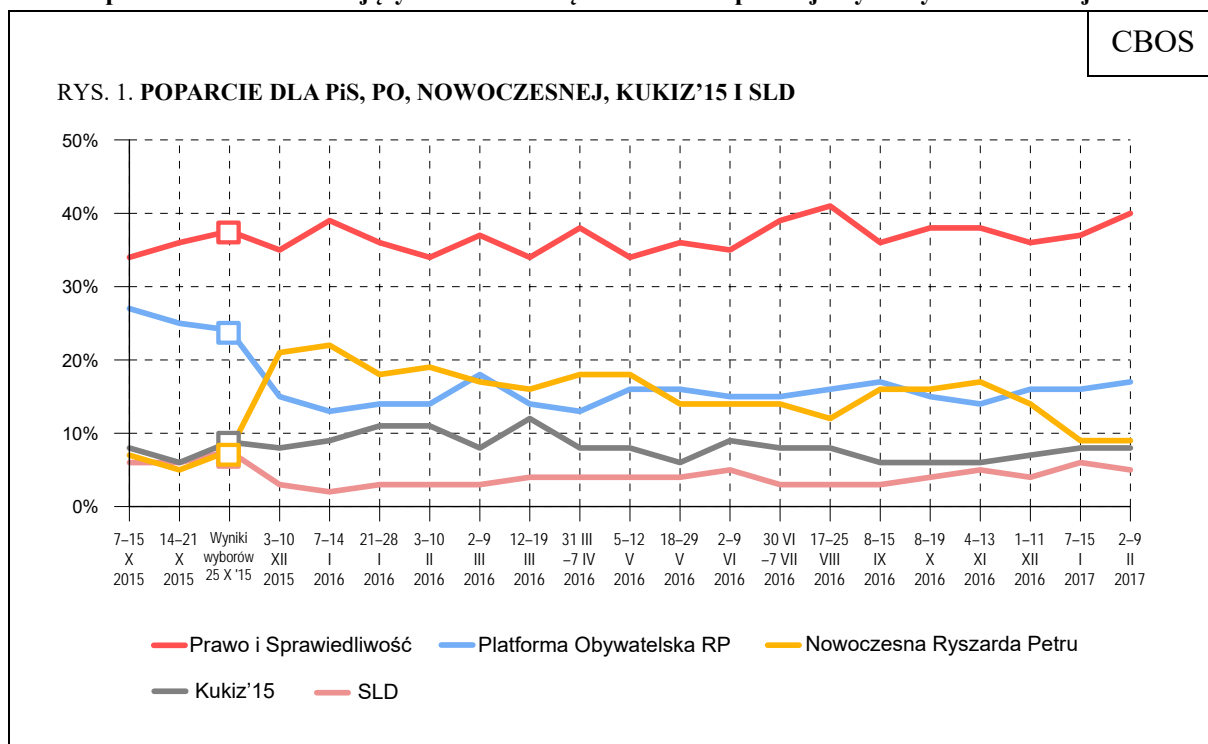
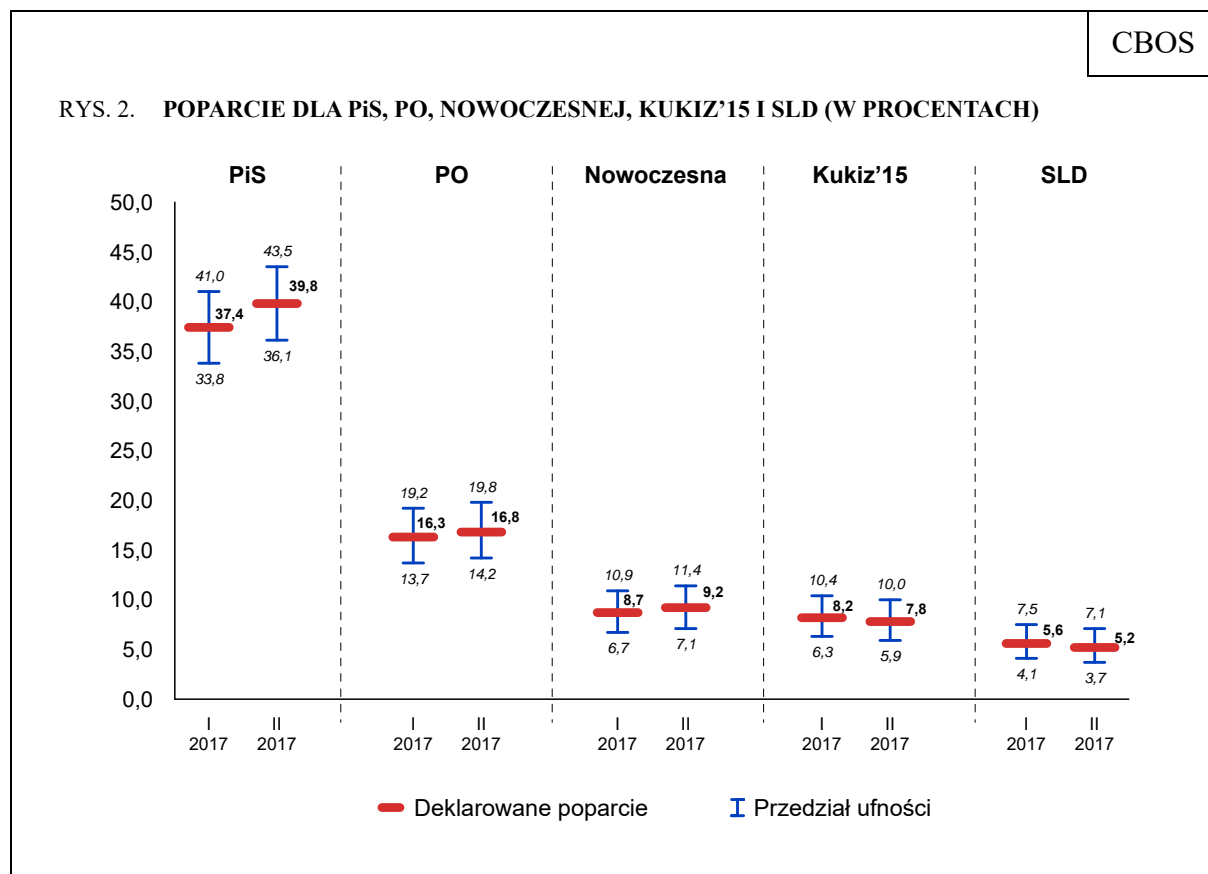


Tabela 2

Gdyby w najbliższą niedzielę odbywały się wybory do Sejmu, to na kandydata której partii/inicjatywy politycznej głosował(a)by Pan(i) w tych wyborach?	Odpowiedzi osób deklarujących zamiar wzięcia udziału w potencjalnych wyborach																
	2015	2016														2017	
	Wyniki wyborów 25 X	21–28 I	3–10 II	2–9 III	12–19 III	31 III – 7 IV	5–12 V	18–29 V	2–9 VI	30 VI – 7 VII	17–25 VIII	8–15 IX	8–19 X	4–13 XI	1–11 XII	7–15 I	2–9 II
	w procentach																
Prawo i Sprawiedliwość	37,58	36	34	37	34	38	34	36	35	39	41	36	38	38	36	37	40
Platforma Obywatelska RP	24,09	14	14	18	14	13	16	16	15	15	16	17	15	14	16	16	17
Nowoczesna Ryszarda Petru	7,60	18	19	17	16	18	18	14	14	14	12	16	16	17	14	9	9
Kukiz'15	8,81	11	11	8	12	8	8	6	9	8	8	6	6	6	7	8	8
Sojusz Lewicy Demokratycznej	7,55*	3	3	3	4	4	4	4	5	3	3	3	4	5	4	6	5
Polskie Stronnictwo Ludowe	5,13	2	2	3	3	3	4	5	2	3	3	3	4	4	3	5	3
„Wolność” (KORWiN)	4,76	4	3	2	6	2	3	3	3	4	2	2	3	2	3	2	2
Partia Razem	3,62	2	2	2	2	3	2	3	3	3	3	2	2	1	2	2	2
Inna odpowiedź	0,87	1	1	1	1	1	1	1	1	1	1	2	<1	2	2	1	1
Trudno powiedzieć		7	9	8	8	9	10	11	12	9	10	12	11	10	12	13	12
Odmowa odpowiedzi		1	1	1	1	1	0	1	0	1	1	<1	<1	<1	1	1	1
N=	15 200 671	622	668	661	621	718	733	537	640	628	618	648	603	686	738	694	671

* Wyniki dotyczące KKW Zjednoczona Lewica SLD+TR+PPS+UP+Zieloni

Stosowanie prób losowych umożliwia wnioskowanie o populacji dorosłych Polaków oraz pozwala na określenie skali błędu statystycznego naszych oszacowań². Na rysunku 2 prezentujemy wyniki uzyskane w styczniu i lutym br. przez pięć ugrupowań mających obecnie szanse na wprowadzenie swych przedstawicieli do Sejmu (z uwzględnieniem błędu statystycznego).



Z przeprowadzonych analiz wynika, że luty nie przyniósł istotnych zmian w poziomie poparcia dla poszczególnych ugrupowań. Zmiany, jakie zaszły w stosunku do styczniowego pomiaru, okazały się nieistotne statystycznie.

² Więcej o naszej metodologii na stronie CBOS w zakładce: Badania: metody realizacji badań.



Wśród Polaków utrzymuje się żywe zainteresowanie wydarzeniami na scenie politycznej. Szósty z rzędu miesiąc dwie trzecie uprawnionych do głosowania chciałoby współdecydować o składzie polskiego parlamentu.

Od czasu wyborów największym poparciem wciąż cieszy się rządząca partia, która w tym miesiącu uzyskała jeden ze swoich najlepszych wyników. Dwa najbardziej liczące się obecnie ugrupowania opozycyjne mają w sumie mniej sympatyków niż PiS. Być może na dobrym wyniku rządzącej partii zaważyło m.in. umiejętne rozegranie kryzysu w Sejmie.

Spośród obu partii opozycyjnych walczących o prymat ostatnio wyraźnie wygrywa PO, mająca nawet nieco więcej zwolenników niż w pierwszym pomiarze po wyborach. Wyraźnie mniejsze jest obecnie poparcie dla Nowoczesnej, której notowania są o połowę niższe niż bezpośrednio po wyborach. O ile zatem miesiąc temu nad wynikiem Nowoczesnej stawialiśmy jeszcze znak zapytania, o tyle obecnie możemy stwierdzić, że największym przegranym wydarzeń w Sejmie i poza nim, mających miejsce w grudniu i na początku stycznia, okazała się właśnie Nowoczesna. Partia Ryszarda Petru zdecydowanie straciła zwolenników, jednak inne ugrupowania opozycji zyskały na tym tylko minimalnie.

Opracowała
Agnieszka CYBULSKA

A N E K S

Tabela 1

		Gdyby w najbliższą niedzielę odbywały się wybory do Sejmu i Senatu, to czy wziął(ę)by Pan(i) w nich udział?			Liczba osób
		Na pewno wziął(ę)by w nich udział	Nie wiem, czy wziął(ę)by w nich udział	Na pewno nie wziął(ę)by w nich udziału	
		%	%	%	
Ogółem		66	15	19	1014
Płeć	Mężczyźni	70	13	17	480
	Kobiety	63	16	21	533
Wiek	18–24 lata	56	24	19	78
	25–34	67	21	12	199
	35–44	64	12	24	192
	45–54	65	14	21	155
	55–64	70	13	17	182
	65 lat i więcej	69	9	22	208
Miejsce zamieszkania	Wieś	66	15	19	402
	Miasto do 19 999	67	13	20	127
	20 000 – 99 999	60	18	23	236
	100 000 – 499 999	66	15	19	165
	500 000 i więcej mieszk.	85	4	11	83
Wykształcenie	Podstawowe / gimnazjalne	54	17	29	198
	Zasadnicze zawodowe	61	16	23	248
	Średnie	67	16	17	310
	Wyższe	81	9	10	257
Grupa społeczna i zawodowa	Kadra kier., spec. z wyższym wyksz.	87	7	6	96
	Średni personel, technicy	84	7	9	51
	Pracownicy adm.-biurowi	67	22	12	69
	Pracownicy usług	62	21	18	58
	Robotnicy wykwalifikowani	58	19	22	112
	Robotnicy niewykwalifik.	46	17	37	47
	Rolnicy	68	24	8	47
	Pracujący na własny rach.	69	9	22	51
	Bezrobotni	44	24	32	73
	Emeryci	69	10	21	250
	Renciści	68	7	25	47
	Uczniowie i studenci	60	21	19	50
	Gospodynie domowe i inni	67	13	20	63
	Pracuje w:	inst. państw., publicznej	73	11	15
spółce właścicieli prywatnych i państwa		73	12	15	81
sekt. pryw. poza rolnict.		63	18	19	272
prywatnym gosp. rolnym		64	27	9	40
Dochody na jedną osobę	Do 649 zł	51	28	22	125
	Od 650 zł do 999 zł	59	15	26	142
	Od 1000 zł do 1399 zł	64	13	23	161
	Od 1400 zł do 1999 zł	75	9	16	152
	2000 zł i więcej	80	8	11	185
Ocena własnych war. mater.	Złe	46	13	42	104
	Średnie	62	18	20	421
	Dobre	75	12	13	489
Udział w prakt. religijnych	Kilka razy w tygodniu	81	7	12	47
	Raz w tygodniu	72	12	16	425
	1–2 razy w miesiącu	67	16	18	191
	Kilka razy w roku	54	20	26	235
	W ogóle nie uczestniczy	63	12	25	106
Poglądy polityczne	Lewica	72	8	20	179
	Centrum	65	18	16	270
	Prawica	82	7	11	322
	Trudno powiedzieć	44	25	32	228

Tabela 2

		Na kandydata której partii / inicjatywy politycznej głosował(a)by Pan(i) w wyborach do Sejmu?											Liczba osób
		Prawo i Sprawiedliwość (PiS) (wraz z Solidarną Polską i Polską Razem)	Platforma Obywatelska RP (PO RP)	Partia Razem	Wolność (KORWiN)	Polskie Stronnictwo Ludowe (PSL)	Sojusz Lewicy Demokratycznej (SLD)	Kukiz'15	Nowoczesna Ryszarda Petru	Inna partia	Trudno powiedzieć, jeszcze nie wiem, waham się	Odmowa odpowiedzi	
		%	%	%	%	%	%	%	%	%	%	%	
Ogółem		40	17	2	2	3	5	8	9	1	12	1	671
Płeć	Mężczyźni	35	17	3	4	3	6	10	9	0	12	1	336
	Kobiety	44	17	1	1	2	5	5	10	1	13	1	336
Wiek	18–24 lata	21	12		9	4	1	29	8	1	15		44
	25–34	36	14	5	5		4	17	10		9	1	134
	35–44	33	19	3	3	2	3	3	12	2	20	1	122
	45–54	44	18	2	2	5	5	6	9	1	8		101
	55–64	49	18			3	9	2	6	1	10	1	128
	65 lat i więcej	44	17	1	1	4	7	3	9	0	13	1	143
Miejsce zamieszkania	Wieś	52	12	3	1	4	2	9	6	1	10	0	266
	Miasto do 19 999	40	19	4	3	2	8	5	4		13	2	85
	20 000 – 99 999	32	16	0	6	2	7	7	14	2	12	2	141
	100 000 – 499 999	31	19	1	2	2	8	7	13	0	15	1	109
	500 000 i więcej mieszk.	24	29		2	1	6	8	13	1	15		70
Wykształcenie	Podstawowe / gimnazjalne	51	20		1	1	2	11	3		10	1	107
	Zasadnicze zawodowe	53	12	1	2	5	6	3	8		9	1	151
	Średnie	41	18	1	2	2	5	11	7	1	11		207
	Wyższe	23	18	5	4	2	7	6	16	1	16	2	207
Grupa społeczna i zawodowa	Kadra kier., spec. z wyższym wyksz.	21	15	5	4	1	7	4	21		19	3	83
	Średni personel, technicy	31	24		6	5	5	10	4		15		43
	Pracownicy adm.-biurowi	27	19	5	5	2	1	5	8	7	19	2	46
	Pracownicy usług	41	7		7		3	13	14		14	2	36
	Robotnicy wykwalifikowani	46	16	3	2	4	3	9	8		9		66
	Robotnicy niewykwalifik.	59	16	14			2	3			6		22
	Rolnicy	68	5			3		13			10		32
	Pracujący na własny rach.	12	23	2		2	15	21	8	4	12		35
	Bezrobotni	36	23		5	3	2	9			21		32
	Emeryci	44	19	1	0	5	8	3	8	0	12	0	173
	Renciści	65	6			3	6	3	14			3	33
	Uczniowie i studenci	15	16		7	3		32	15	2	11		30
	Gospodynie domowe i inni	63	20				2	3	6		6		42

Tabela 2 cd.

		Na kandydata której partii / inicjatywy politycznej głosował(a)by Pan(i) w wyborach do Sejmu?										Liczba osób	
		Prawo i Sprawiedliwość (PiS) (wraz z Solidarną Polską i Polską Razem)	Platforma Obywatelska RP (PO RP)	Partia Razem	Wolność (KORWiN)	Polskie Stronnictwo Ludowe (PSL)	Sojusz Lewicy Demokratycznej (SLD)	Kukiz'15	Nowoczesna Ryszarda Petru	Inna partia	Trudno powiedzieć, jeszcze nie wiem, waham się		Odmowa odpowiedzi
		%	%	%	%	%	%	%	%	%	%		%
Ogółem		40	17	2	2	3	5	8	9	1	12	1	671
Pracuje w:	inst. państw., publicznej	27	22	6	5	3	6	6	8	2	14	1	97
	spółce właścicieli prywatnych i państwa	30	19	2	10	4	3	8	14	2	9		59
	sekt. pryw. poza rolnict.	35	14	3	1	1	6	11	12	1	15	2	172
	prywatnym gosp. rolnym	70	7					7			15		26
Dochody na jedną osobę	Do 649 zł	62	11			3	2	9	2		11	2	63
	Od 650 zł do 999 zł	50	14		2	3	3	8	11		7		83
	Od 1000 zł do 1399 zł	51	13	1	1	2	6	11	9		6		103
	Od 1400 zł do 1999 zł	37	23	3	3	2	6	9	2	2	12	1	114
	2000 zł i więcej	28	19	3	4	3	9	4	17	0	10	1	149
Ocena własnych war. mater.	Złe	49	16		2	5	8	5	3		12		48
	Średnie	46	18	1	1	2	6	6	6	1	12	0	259
	Dobre	34	16	3	4	3	4	9	12	1	12	1	365
Udział w prakt. religijnych	Kilka razy w tygodniu	65	6		2		5	9	4		9		38
	Raz w tygodniu	51	14	2	2	3	2	9	5	1	11	0	306
	1–2 razy w miesiącu	38	18	1	2	4	6	7	10	1	12	1	127
	Kilka razy w roku	24	20	2	5	3	11	6	15	2	10	2	127
	W ogóle nie uczestniczy	8	29	5	3		10	8	17		21		67
Poglądy polityczne	Lewica	12	26	5		2	21	5	16	1	11	2	128
	Centrum	21	28	3	1	5	2	8	15	2	14	1	176
	Prawica	69	6		6	1	0	9	3	0	5	0	264
	Trudno powiedzieć	33	13	1		5	4	9	7		28		99