

Nastroje społeczne w lutym

Przedruk i rozpowszechnianie
tej publikacji **w całości** dozwolone
wyłącznie za zgodą CBOS.
Wykorzystanie **fragmentów**
oraz danych empirycznych
wymaga podania źródła

Znak jakości przyznany CBOS przez Organizację Firm Badania Opinii i Rynku 9 stycznia 2017 roku

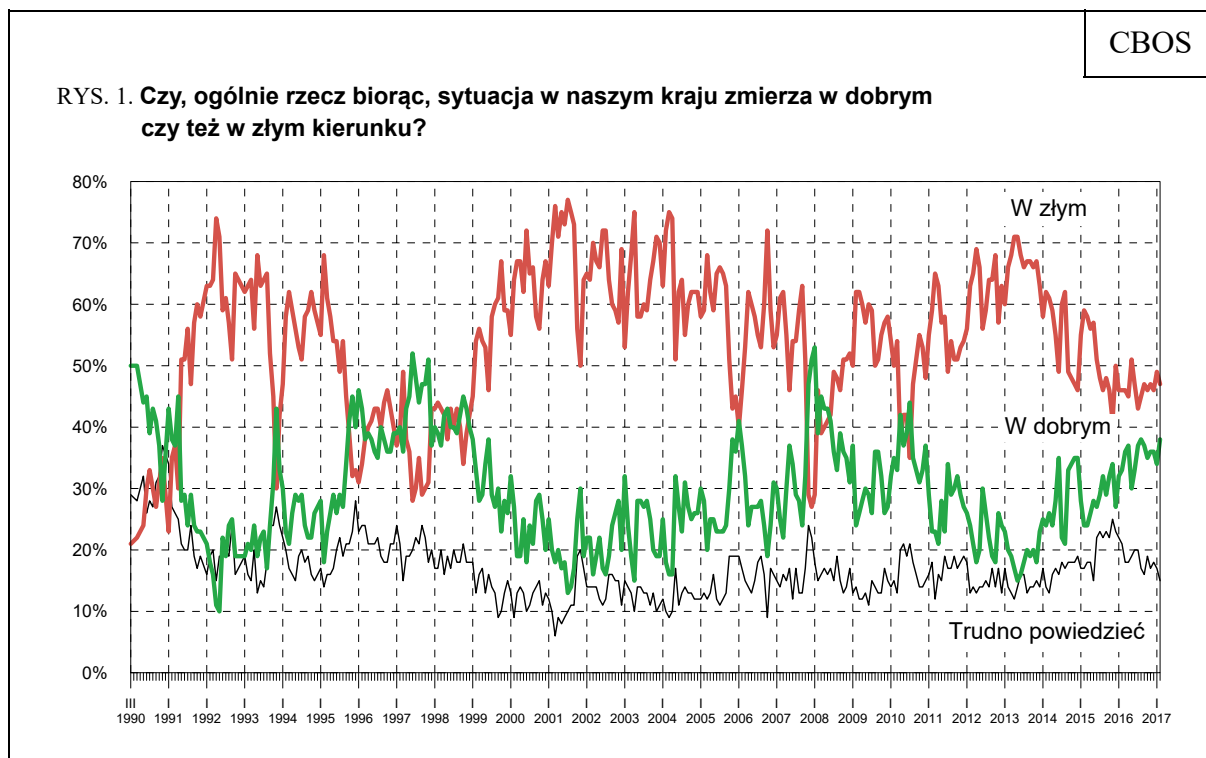


Fundacja Centrum Badania Opinii Społecznej
ul. Świętojerska 5/7, 00-236 Warszawa
e-mail: sekretariat@cbos.pl; info@cbos.pl
<http://www.cbos.pl>
(48 22) 629 35 69

W stosunku do ubiegłego miesiąca polepszyły się oceny ogólnej sytuacji w kraju¹. Wpływ na to miała przede wszystkim poprawa opinii o sytuacji politycznej, po wyraźnym pogorszeniu w styczniu. Jednocześnie można zaobserwować spadki ocen poziomu życia i sytuacji materialnej gospodarstw domowych, a także sytuacji w zakładach pracy. W przewidywaniach na najbliższy rok wzrosły odsetki osób niespodziewających się żadnych zmian w rozwoju ogólnej sytuacji w kraju oraz sytuacji politycznej i gospodarczej.

OCENY

W porównaniu ze styczniem polepszyły się oceny **ogólnej sytuacji w kraju**. Co prawda odsetek badanych twierdzących, że sytuacja w Polsce zmierza w złym kierunku, zmniejszył się jedynie minimalnie (z 49% do 47%), wyraźnie jednak wzrósł odsetek respondentów wyrażających przeciwny pogląd (z 34% do 38%).



¹ Badanie „Aktualne problemy i wydarzenia” (321) przeprowadzono metodą wywiadów bezpośrednich (face-to-face) wspomaganą komputerowo (CAPI) w dniach 2–9 lutego 2017 roku na liczącej 1016 osób reprezentatywnej próbie losowej dorosłych mieszkańców Polski.

Tabela 1

Czy, ogólnie rzecz biorąc, sytuacja w naszym kraju zmierza w dobrym czy też w złym kierunku?	Wskazania respondentów według terminów badań												
	2016											2017	
	II	III	IV	V	VI	VII	VIII	IX	X	XI	XII	I	II
	w procentach												
W dobrym	33	36	37	30	33	37	38	37	35	36	36	34	38
W złym	46	46	45	51	47	43	45	47	46	47	46	49	47
Trudno powiedzieć	21	18	18	19	20	20	17	16	19	17	18	17	15

Bardziej zadowoleni z ogólnej sytuacji w kraju są mieszkańcy wsi i mniejszych miejscowości niż dużych miast (47% zadowolonych na wsi wobec 26% w największych miastach), a także badani słabiej wykształceni (46% pozytywnych opinii wśród osób z wykształceniem podstawowym lub gimnazjalnym wobec 30% wśród tych, które mają wyższe wykształcenie). Poziomem niezadowolenia z kierunku rozwoju sytuacji w kraju wyróżniają się badani z gospodarstw domowych o najwyższych dochodach *per capita* (2000 zł i więcej) – większość z nich (58%) ocenia, że sytuacja w Polsce zmierza w złym kierunku, a jedynie 35% uważa, że w dobrym. Wśród osób z gospodarstw domowych o niższych dochodach poziom ocen dobrych jest wyraźnie wyższy (42% – 43%). Opinie na ten temat wyraźnie różnicuje też ocena własnych warunków materialnych – im ona lepsza, tym częstsze są pozytywne oceny sytuacji w kraju (zob. tabela aneksowa 1).

Istotny wpływ na opinie w tej kwestii mają także zmienne światopoglądowe. Osoby regularnie praktykujące religijnie zdecydowanie częściej deklarują zadowolenie (47% wśród praktykujących raz w tygodniu i aż 59% wśród uczestniczących w praktykach religijnych kilka razy w tygodniu). Wśród badanych w ogóle nieuczestniczących w praktykach religijnych lub biorących w nich udział sporadycznie tylko jedna czwarta (odpowiednio: 24% i 25%) wyraża satysfakcję z kierunku rozwoju sytuacji w Polsce. Oddziaływanie poglądów politycznych jest jeszcze wyraźniejsze: dwie trzecie zwolenników prawicy (67%) uważa, że sytuacja w kraju zmierza w dobrym kierunku. Podobnego zdania jest jedynie co siódmy respondent identyfikujący się z lewicą (15%) oraz co czwarty sympatyk centrum (27%).

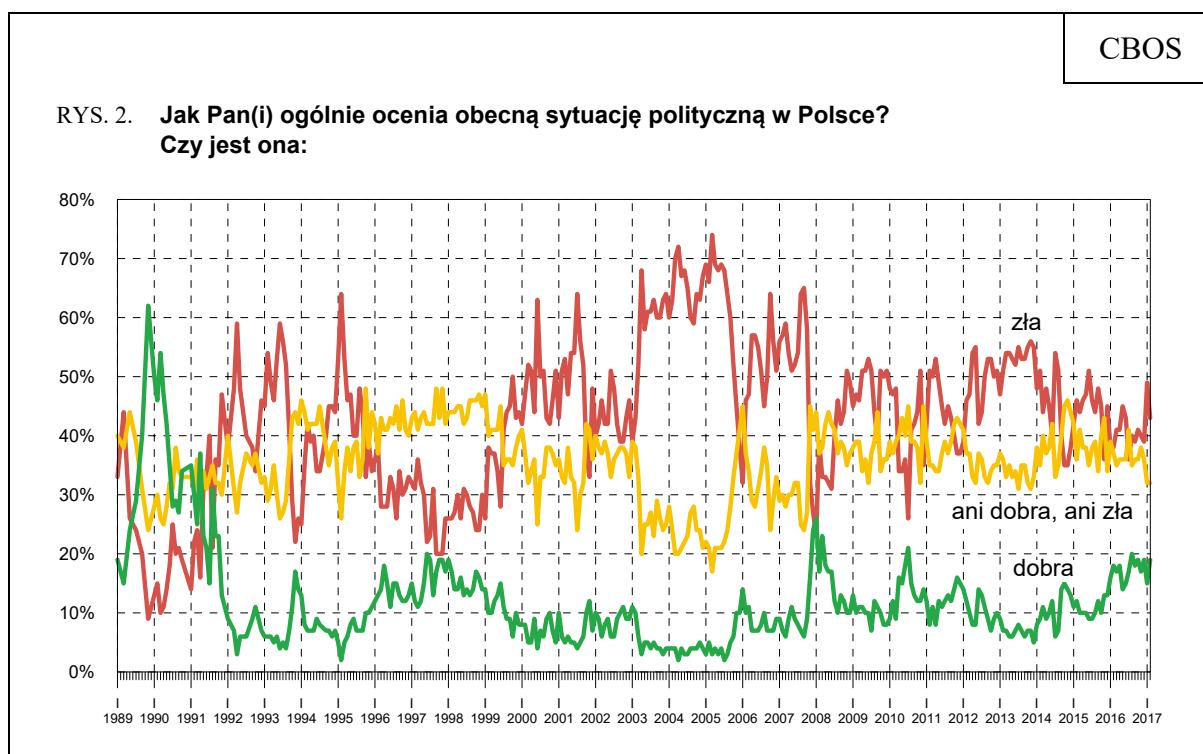
Przekłada się to także na opinie w elektoratach określonych na podstawie deklaracji głosowania w hipotetycznych wyborach parlamentarnych. Zwolennicy partii rządzącej w ogromnej większości (86%) są zadowoleni z kierunku zmian. Wśród sympatyków pozostałych ugrupowań przeważa niezadowolenie, przy czym relatywnie najwyższy poziom opinii pozytywnych charakteryzuje potencjalnych wyborców ruchu Kukiz'15 (27%), a najniższy – Nowoczesnej (7%).

Tabela 2

Elektoraty*	Czy, ogólnie rzecz biorąc, sytuacja w naszym kraju zmierza w dobrym czy też w złym kierunku?		
	W dobrym	W złym	Trudno powiedzieć
	w procentach		
Prawo i Sprawiedliwość	86	6	8
Kukiz'15	27	51	21
Platforma Obywatelska	12	78	10
Nowoczesna	7	78	14
Sojusz Lewicy Demokratycznej	16	72	11
Niezdecydowani, czy wziąć udział w wyborach	33	49	18
Niezamierzający brać udziału w wyborach	21	60	20

* Określone na podstawie deklaracji głosowania w ewentualnych wyborach parlamentarnych

Po styczniowym pogorszeniu się opinii o **sytuacji politycznej w Polsce**, obecnie jej oceny powracają do wcześniej notowanych: 19% badanych uważa ją za dobrą (tak jak w grudniu), a 43% – za złą (spadek o 6 punktów procentowych w stosunku do stycznia, ale to odsetek wciąż wyższy niż w całym drugim półroczu 2016 roku).



Pominięto odpowiedzi „trudno powiedzieć”

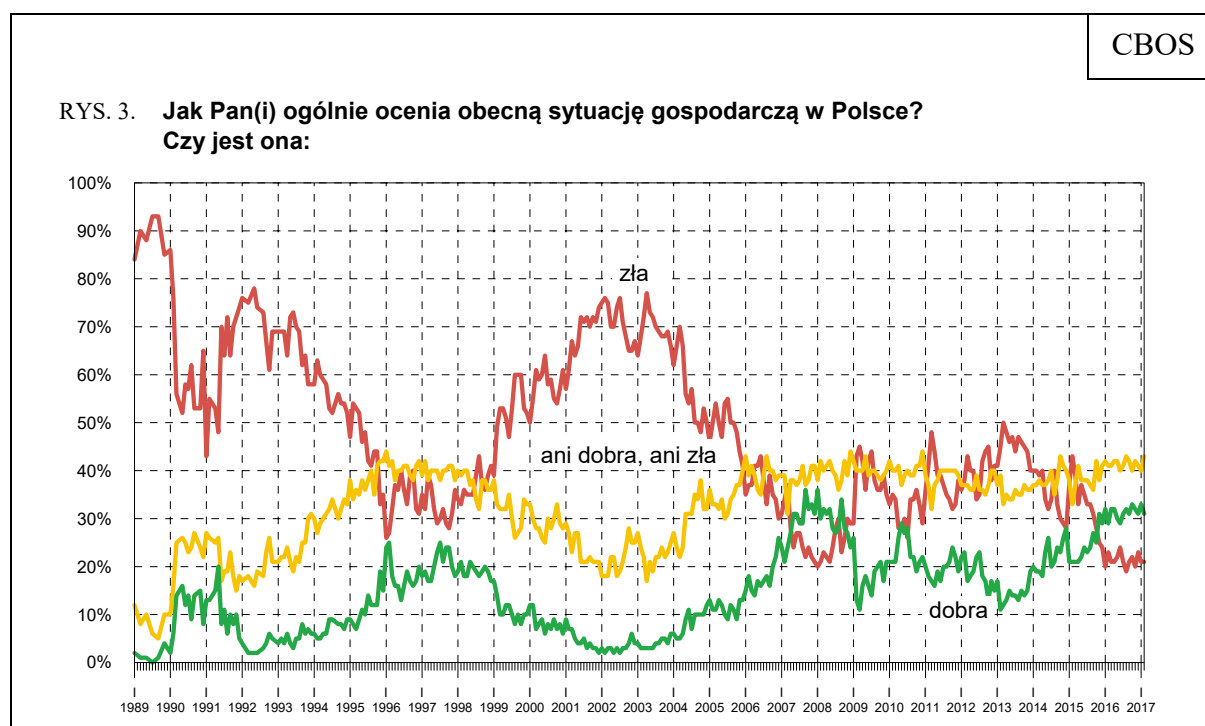
Tabela 3

Jak Pan(i) ogólnie ocenia obecną sytuację polityczną w Polsce? Czy jest ona:	Wskazania respondentów według terminów badań												
	2016											2017	
	II	III	IV	V	VI	VII	VIII	IX	X	XI	XII	I	II
	w procentach												
– Dobra	18	17	18	14	15	17	20	18	19	17	19	15	19
– ani dobra, ani zła	37	35	36	36	36	41	35	36	36	38	36	32	32
– zła	38	41	41	45	43	36	40	39	41	40	39	49	43
Trudno powiedzieć	7	7	5	5	6	6	5	7	4	5	6	4	5

Oceny **sytuacji gospodarczej** w zasadzie się nie zmieniły. W niewielkim stopniu wzrósł odsetek badanych twierdzących, że stan gospodarki jest przeciętny – ani dobry, ani zły (z 40% do 43%). Za dobrą uważa sytuację gospodarczą 31% respondentów (od stycznia spadek o 2 punkty procentowe), a za złą – 21% (bez zmian).

Tabela 4

Jak Pan(i) ogólnie ocenia obecną sytuację gospodarczą w Polsce? Czy jest ona:	Wskazania respondentów według terminów badań												
	2016											2017	
	II	III	IV	V	VI	VII	VIII	IX	X	XI	XII	I	II
	w procentach												
– dobra	29	32	32	30	29	31	32	31	33	32	31	33	31
– ani dobra, ani zła	41	41	42	42	40	41	43	42	40	42	41	40	43
– zła	23	21	21	22	24	21	19	21	22	20	23	21	21
Trudno powiedzieć	7	6	5	6	7	7	6	6	5	6	5	6	6

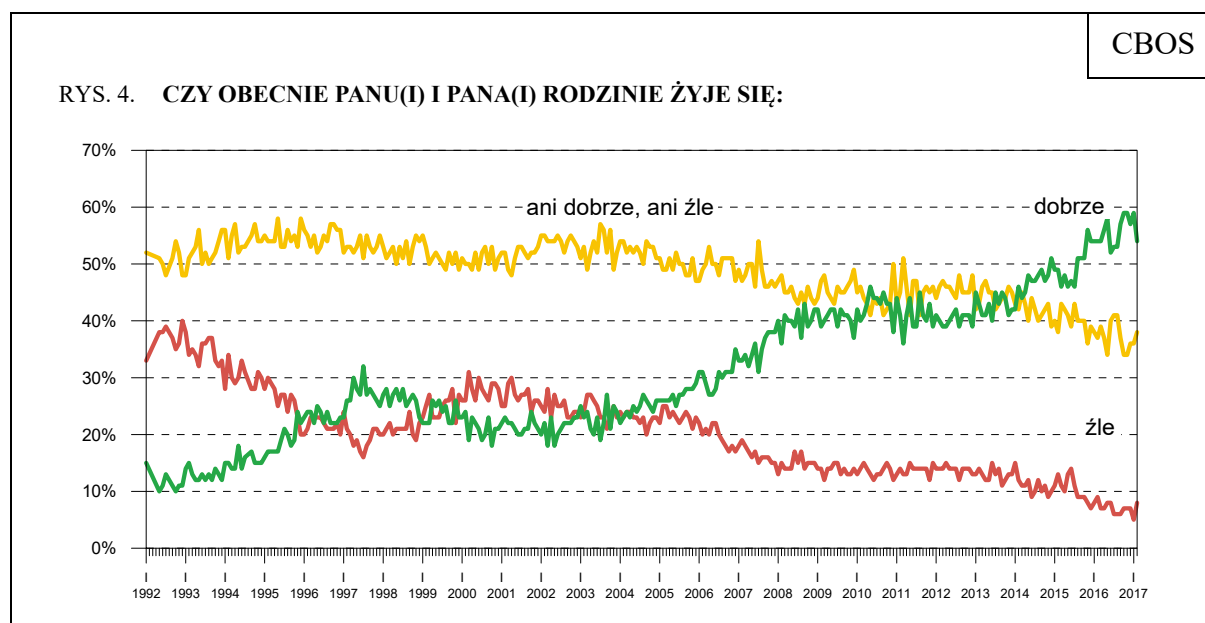


Pominięto odpowiedzi „trudno powiedzieć”

Pogorszyły się oceny **poziomu życia badanych i ich rodzin**. Nadal jednak większość uznaje go za dobry (54% – o 5 punktów procentowych mniej niż w styczniu). Jako zły określa swój poziom życia 8% respondentów (wzrost o 3 punkty), a 38% (wzrost o 2 punkty) twierdzi, że żyje im się przeciętnie – ani dobrze, ani źle. Spadek tego wskaźnika jest zgodny z obserwowaną od lat roczną dynamiką (warto zauważyć, że to wartości niemal takie same jak w lutym 2016 roku).

Tabela 5

Czy obecnie Panu(i) i Pana(i) rodzinie żyje się:	Wskazania respondentów według terminów badań													
	2016												2017	
	II	III	IV	V	VI	VII	VIII	IX	X	XI	XII	I	II	
	w procentach													
– dobrze	54	54	56	58	52	53	53	57	59	59	57	59	54	
– ani dobrze, ani źle	37	39	37	34	40	41	41	37	34	34	36	36	38	
– źle	9	7	7	8	8	6	6	6	7	7	7	5	8	

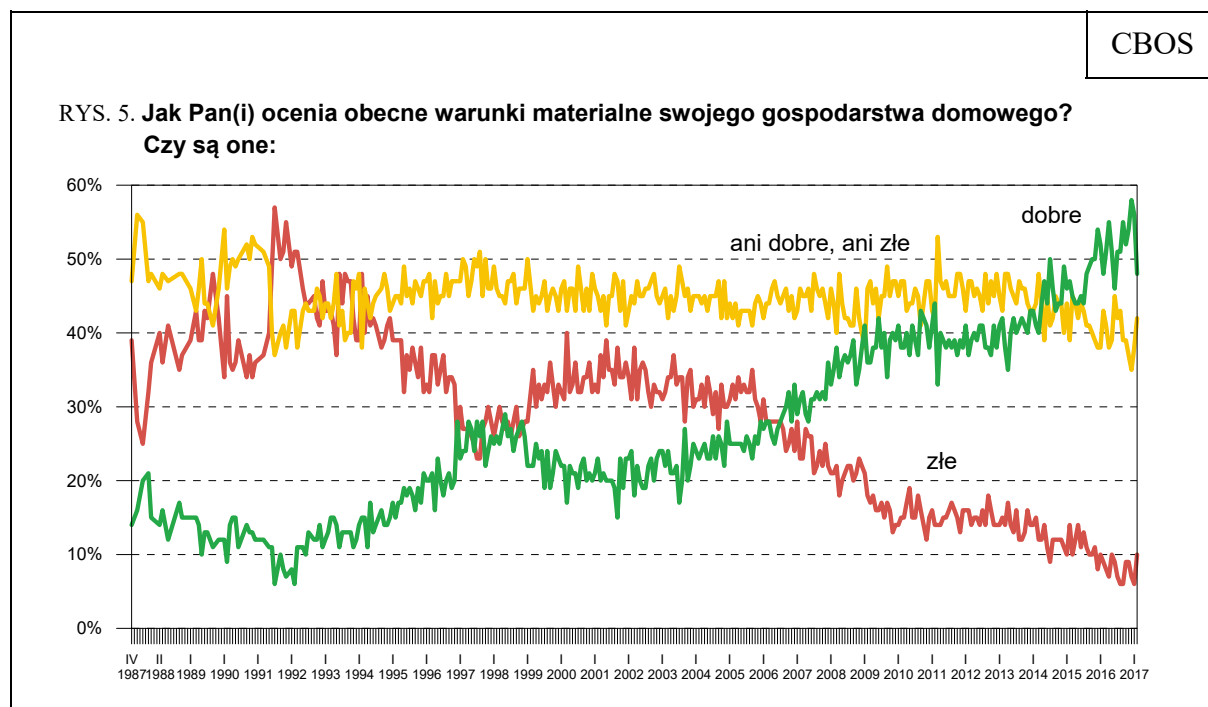


Pominięto odpowiedzi „trudno powiedzieć”

Wyraźnie pogorszyły się oceny **warunków materialnych gospodarstw domowych**. Obecnie 48% badanych (spadek o 8 punktów procentowych w stosunku do stycznia) wyraża satysfakcję w tym względzie, 42% (wzrost o 4 punkty) twierdzi, że ich warunki materialne są przeciętne (ani dobre, ani złe), natomiast 10% (wzrost o 4 punkty) jest niezadowolonych ze swoich warunków życia.

Tabela 6

Jak Pan(i) ocenia obecne warunki materialne swojego gospodarstwa domowego? Czy są one:	Wskazania respondentów według terminów badań												
	2016											2017	
	II	III	IV	V	VI	VII	VIII	IX	X	XI	XII	I	II
	w procentach												
– dobre	48	51	55	51	46	51	51	55	52	54	58	56	48
– ani dobre, ani złe	43	41	38	39	45	42	43	39	39	37	35	38	42
– złe	9	8	7	10	9	7	6	6	9	9	7	6	10



Do marca 1992 roku pytanie brzmiało: „Jak ocenia Pan(i) swoje (rodziny) obecne warunki materialne?”, a środkową kategorią skali było „średnie, przeciętne”

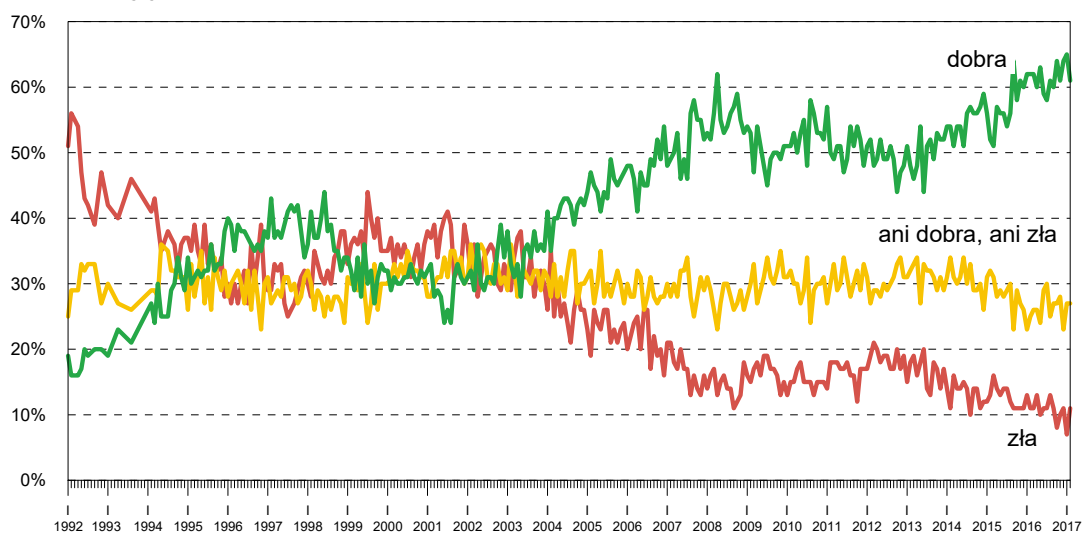
Oceny sytuacji w zakładach pracy również pogorszyły się w stosunku do stycznia. W lutym 61% zatrudnionych (spadek o 4 punkty procentowe) uznaje ją za dobrą, 11% (wzrost o 4 punkty) określa jako złą, a 27% (bez zmian) – jako przeciętną.

Tabela 7

Jak Pan(i) ogólnie ocenia obecną sytuację w Pana(i) zakładzie pracy? Czy jest ona:	Wskazania respondentów aktywnych zawodowo* według terminów badań													
	2016											2017		
	II	III	IV	V	VI	VII	VIII	IX	X	XI	XII	I	II	
	w procentach													
	N*	543	535	612	580	516	501	568	520	497	544	602	574	525
– dobra		62	62	60	63	59	58	61	60	64	61	64	65	61
– ani dobra, ani zła		25	26	26	24	29	30	25	27	27	28	23	27	27
– zła		11	11	13	10	11	11	13	11	8	10	11	7	11
Trudno powiedzieć		2	1	1	3	1	1	1	2	1	1	2	1	2

* Dotyczy osób pracujących, także rolników oraz emerytów i rencistów pracujących w niepełnym wymiarze godzin

RYS. 6. Jak Pan(i) ogólnie ocenia obecną sytuację w Pana(i) zakładzie pracy?
Czy jest ona:



* Odpowiedzi osób pracujących. Pominięto odpowiedzi „trudno powiedzieć”

W grupach społeczno-demograficznych rozkłady odpowiedzi na pytania dotyczące ogólnych wskaźników – ocen sytuacji w kraju, sytuacji politycznej i stanu gospodarki – są do siebie bardzo podobne (zob. tabele aneksowe). Lepsze opinie wyrażają mieszkańcy mniejszych miejscowości, badani o niższym poziomie wykształcenia, częściej praktykujący religijnie. Bardzo wyraźnie uwidaczniają się też podziały polityczne – sympatycy prawicy są zdecydowanie bardziej optymistycznie nastawieni niż zwolennicy lewicy. W przypadku ogólnej sytuacji w kraju oraz sytuacji politycznej bardziej krytyczni są też badani z gospodarstw domowych o wyższych dochodach *per capita*.

Inaczej rozkładają się odpowiedzi na pytania dotyczące bezpośrednio sytuacji badanych. W przypadku ocen poziomu życia respondentów i ich rodzin oraz warunków materialnych gospodarstw domowych bardzo wyraźny jest wpływ wieku. Poziom życia swój i swojej rodziny za dobry uznaje ponad cztery piąte (83%) najmłodszych badanych (w wieku 18–24 lata) oraz tylko jedna trzecia (33%) respondentów w wieku 65 lat i starszych. Mieszkańcy większych miejscowości, lepiej wykształceni, o wyższych dochodach *per capita* lepiej oceniają zarówno poziom życia, jak i warunki materialne swoich rodzin. Z kolei udział w praktykach religijnych oraz poglądy polityczne – dwie zmienne, które w wyraźny sposób różnicują ocenę ogólnej sytuacji – w przypadku wskaźników odnoszących się bezpośrednio do sytuacji badanych nie odgrywają istotnej roli.

Oceny sytuacji w zakładach pracy są powiązane przede wszystkim z pozycją materialną pracujących – lepiej wypowiadają się o niej badani z gospodarstw domowych o wyższych dochodach *per capita* oraz dobrze oceniający swoje warunki materialne.

PRZEWIDYWANIA

W lutym zmniejszył się odsetek badanych przewidujących, że w ciągu najbliższego roku sytuacja w kraju się pogorszy (z 29% do 26%), jednocześnie zaś wzrosła liczba tych, którzy uważają, że pozostanie ona bez zmian (z 36% do 40%). Od stycznia nie zmienił się odsetek osób twierdzących, że sytuacja w Polsce się poprawi (26%).

Tabela 8

Jak Pan(i) sądzi, czy w ciągu najbliższego roku sytuacja w Polsce poprawi się, pogorszy czy też się nie zmieni?	Wskazania respondentów według terminów badań												
	2016											2017	
	II	III	IV	V	VI	VII	VIII	IX	X	XI	XII	I	II
	w procentach												
Poprawi się	28	27	27	21	23	25	24	26	25	26	24	26	26
Nie zmieni się	33	36	37	39	42	42	44	41	38	39	37	36	40
Pogorszy się	29	31	27	31	27	24	23	26	29	28	31	29	26
Trudno powiedzieć	10	6	9	9	8	9	9	7	8	7	8	9	8

Optymizmem w zakresie rozwoju sytuacji w Polsce w ciągu roku wyróżniają się przede wszystkim badani deklarujący poglądy prawicowe oraz osoby praktykujące religijnie. Połowa sympatyków prawicy (50%) sądzi, że sytuacja w kraju się poprawi, podobnego zdania jest jedynie co dziesiąty zwolennik lewicy (10%) i co siódmy respondent o poglądach centrowych (14%). Badani biorący udział w praktykach religijnych raz w tygodniu lub częściej cechują się wyższym poziomem optymizmu (odpowiednio: 31% i 41%) niż praktykujący sporadycznie lub w ogóle niepraktykujący (odpowiednio: 18% i 16%).

Podział światopoglądowy znajduje też odzwierciedlenie w opiniach potencjalnych elektoratów partyjnych. Przekonanie, że w ciągu najbliższego roku sytuacja w Polsce się poprawi, wyraża większość zwolenników Prawa i Sprawiedliwości (60%). Sympatycy ruchu Kukiz'15 w większości (58%) sądzą, że nie ulegnie ona zmianie. Najbardziej krytycznie nastawieni są potencjalni wyborcy Platformy Obywatelskiej i Nowoczesnej, wśród których najwięcej jest pesymistów w tym względzie (odpowiednio: 54% i 59%).

Tabela 9

Elektoraty*	Jak Pan(i) sądzi, czy w ciągu najbliższego roku sytuacja w Polsce poprawi się, pogorszy czy też się nie zmieni?			
	Poprawi się	Nie zmieni się	Pogorszy się	Trudno powiedzieć
	w procentach			
Prawo i Sprawiedliwość	60	30	4	5
Kukiz'15	19	58	22	1
Platforma Obywatelska	3	39	54	4
Nowoczesna	0	34	59	8
Sojusz Lewicy Demokratycznej	17	39	34	9
Niezdecydowani, czy wziąć udział w wyborach	21	44	27	8
Niezamierzający brać udziału w wyborach	13	51	23	13

* Określone na podstawie deklaracji głosowania w ewentualnych wyborach parlamentarnych

Można też zaobserwować pewne zróżnicowanie opinii w grupach społeczno-demograficznych. Mniej optymistycznie nastawieni są badani o wyższym poziomie wykształcenia, wyższych dochodach *per capita*, lepiej oceniający własne warunki materialne oraz mieszkańcy większych miejscowości (zob. tabele aneksowe).

Wśród respondentów najczęstsze jest przekonanie, że w najbliższym roku **sytuacja polityczna w kraju** pozostanie bez zmian (43%). W stosunku do stycznia zmalał odsetek osób sądzących, że sytuacja ta się poprawi (z 22% do 18%), nie zmienił się zaś odsetek tych, które przewidują, że się pogorszy (28%)

Tabela 10

Czy, Pana(i) zdaniem, w ciągu najbliższego roku sytuacja polityczna w Polsce:	Wskazania respondentów według terminów badań													
	2016												2017	
	II	III	IV	V	VI	VII	VIII	IX	X	XI	XII	I	II	
	w procentach													
– poprawi się	23	23	23	19	18	19	18	19	18	19	18	22	18	
– nie zmieni się	37	39	43	44	44	48	47	48	45	43	47	41	43	
– pogorszy się	30	29	25	30	26	21	25	25	26	29	26	28	28	
Trudno powiedzieć	10	9	9	7	12	12	10	8	11	9	9	9	11	

Zmniejszył się odsetek badanych przewidujących, że w ciągu roku sytuacja gospodarcza w Polsce się poprawi (o 4 punkty procentowe, do 27%). Jednocześnie zmalał również odsetek tych, którzy są zdania, że się pogorszy (o 2 punkty, do 20%). Wyraźnie wzrosła z kolei liczba respondentów uważających, że w tej kwestii nie należy spodziewać się zmian (z 37% w styczniu do 42% w lutym).

Tabela 11

Czy, Pana(i) zdaniem, w ciągu najbliższego roku sytuacja gospodarcza w Polsce:	Wskazania respondentów według terminów badań													
	2016												2017	
	II	III	IV	V	VI	VII	VIII	IX	X	XI	XII	I	II	
	w procentach													
– poprawi się	24	28	29	22	22	25	25	27	28	26	27	31	27	
– nie zmieni się	41	42	46	47	45	47	45	46	41	43	40	37	42	
– pogorszy się	24	20	17	21	20	17	19	18	21	21	24	22	20	
Trudno powiedzieć	11	10	8	10	13	11	11	9	10	10	9	10	10	

W ciągu ostatniego miesiąca praktycznie nie zmieniły się przewidywania dotyczące **poziomu życia respondentów i ich rodzin**. Co czwarty badany (24%) uważa, że za rok jego rodzinie będzie się żyło lepiej, 55% spodziewa się utrzymania obecnego poziomu życia, a 11% wyraża pesymizm.

Tabela 12

Jak Pan(i) sądzi, czy za rok Panu(i) i Pana(i) rodzinie będzie się żyło:	Wskazania respondentów według terminów badań													
	2016												2017	
	II	III	IV	V	VI	VII	VIII	IX	X	XI	XII	I	II	
	w procentach													
– lepiej	23	25	24	20	22	20	22	20	21	22	20	23	24	
– tak samo	58	58	59	58	60	63	59	62	58	59	57	57	55	
– gorzej	9	9	10	13	8	9	10	9	12	11	14	11	11	
Trudno powiedzieć	10	8	7	9	10	8	9	9	9	8	9	9	10	

Nieco pogorszyły się prognozy **warunków materialnych gospodarstw domowych**. Mniejsza liczba badanych niż w ubiegłym miesiącu (spadek z 70% do 67%) spodziewa się utrzymania obecnych warunków życia, a minimalnie większa (wzrost z 9% do 11%) obawia się pogorszenia. Poprawy w tym względzie oczekuje 22% respondentów.

Tabela 13

Jak Pan(i) sądzi, czy w ciągu najbliższego roku warunki materialne Pana(i) gospodarstwa domowego:	Wskazania respondentów według terminów badań													
	2016												2017	
	II	III	IV	V	VI	VII	VIII	IX	X	XI	XII	I	II	
	w procentach													
– poprawią się	19	18	21	18	17	21	20	19	18	19	21	21	22	
– pozostaną bez zmian	72	74	71	72	76	71	72	73	72	72	71	70	67	
– pogorszą się	9	8	8	10	7	8	8	8	10	9	8	9	11	

Prognozy **sytuacji w zakładach pracy** są mniej optymistyczne niż w styczniu – o 5 punktów procentowych (do 22%) spadł odsetek pracowników przewidujących poprawę. Jednocześnie udział osób wyrażających pesymizm nieco wzrósł (z 8% do 11%). Niezmiennie dominuje przekonanie, że w najbliższym roku sytuacja ta pozostanie bez zmian (60%).

Tabela 14

Czy, Pana(i) zdaniem, w ciągu najbliższego roku sytuacja w Pana(i) zakładzie pracy:	Wskazania respondentów aktywnych zawodowo* według terminów badań												
	2016											2017	
	II	III	IV	V	VI	VII	VIII	IX	X	XI	XII	I	II
	N*	543	536	612	582	515	501	568	520	497	544	603	574
w procentach													
– poprawi się	23	22	21	18	25	25	21	23	23	21	23	27	22
– pozostanie bez zmian	61	64	63	64	61	56	61	60	61	63	58	58	60
– pogorszy się	9	8	10	10	7	9	10	10	9	10	12	8	11
Trudno powiedzieć	7	6	6	8	7	10	8	7	7	6	7	7	7

* Dotyczy osób pracujących, także rolników oraz emerytów i rencistów pracujących w niepełnym wymiarze godzin

BEZPIECZEŃSTWO ZATRUDNIENIA I OCENA LOKALNYCH RYNKÓW PRACY

Oceny **sytuacji na lokalnych rynkach pracy** nie zmieniły się w stosunku do ubiegłego miesiąca. Nadal trzy piąte badanych (60%) twierdzi, że w ich miejscowości lub okolicy można znaleźć pracę, przy czym tylko 8% uważa, że łatwo jest znaleźć pracę odpowiednią. Ponad jedna czwarta respondentów (28%) ocenia, że trudno jest znaleźć jakąkolwiek pracę, a 6% nie widzi szans na zatrudnienie.

Tabela 15

Jak określił(a)by Pan(i) sytuację na rynku pracy w Pana(i) miejscowości lub okolicy? Czy, Pana(i) zdaniem, obecnie:	Wskazania respondentów według terminów badań												
	2016											2017	
	II	III	IV	V	VI	VII	VIII	IX	X	XI	XII	I	II
	w procentach												
– bez większych problemów można znaleźć odpowiednią pracę	6	5	6	8	4	7	7	9	7	9	9	7	8
– można wprawdzie znaleźć jakąś pracę, ale trudno jest o pracę odpowiednią	42	46	45	45	49	49	52	50	51	55	52	53	52
– trudno jest znaleźć jakąkolwiek pracę	37	36	37	33	34	30	31	29	30	26	27	29	28
– nie można znaleźć żadnej pracy	12	10	8	9	8	8	6	7	7	5	7	5	6
Trudno powiedzieć	3	3	4	5	5	6	4	5	5	5	5	6	5

Sytuację na lokalnym rynku pracy źle oceniają przede wszystkim mieszkańcy wsi i niewielkich miast (poniżej 20 tys. ludności), a także respondenci z gospodarstw domowych o najniższych dochodach *per capita*, gorzej wykształceni i źle oceniający własną sytuację materialną (zob. tabela aneksowa 13).

Poczucie zagrożenia bezrobociem pozostało na poziomie ze stycznia – 28% pracujących liczy się z możliwością utraty pracy, natomiast większość (68%) jest raczej spokojna o swoje zatrudnienie.

Tabela 16

Czy liczy się Pan(i) z możliwością utraty obecnej pracy (zwolnienia, bankructwa, upadku, likwidacji zakładu, gospodarstwa itp.)?	Wskazania osób aktywnych zawodowo* według terminów badań																										
	2016												2017														
	II (N=543)	III (N=536)	IV (N=612)	V (N=582)	VI (N=515)	VII (N=501)	VIII (N=568)	IX (N=521)	X (N=497)	XI (N=544)	XII (N=603)	I (N=575)	II (N=525)														
	w procentach																										
Bardzo poważnie się z tym liczę	6	32	4	30	4	31	3	25	4	30	8	32	4	26	5	30	4	23	4	29	5	27	4	29	5	28	
Raczej tak	26		26		27		22		26		24		22		25		19		25		22		25		23		
Raczej nie	42		39		39		44		39		38		37		38		46		39		41		39		39		
Nie, to mało prawdopodobne	24	66		68		67		71		67		66		70		68		74		70		70		69		68	
Trudno powiedzieć	2	2	2	2	2	2	4	4	3	3	2	2	4	4	3	3	3	3	3	1	1	3	3	2	2	4	4

* Dotyczy osób zatrudnionych, także rolników oraz emerytów i rencistów pracujących w niepełnym wymiarze godzin

Możliwość utraty pracy biorą pod uwagę głównie respondenci niezadowoleni z sytuacji materialnej swoich gospodarstw domowych (42%), ale także mieszkańcy miast najmniejszych (36%) i największych (35%). W grupach zawodowych stosunkowo często niepewni zatrudnienia są pracownicy biurowi (35%), natomiast najmniej obaw mają zatrudnieni w rolnictwie (17%) oraz technicy i średni personel (15%).



Oceny ogólnej sytuacji w kraju są nieco lepsze niż przed miesiącem. Wpływ na to mogła mieć przede wszystkim poprawa opinii dotyczących sytuacji politycznej, wiążąca się zapewne z zakończeniem kryzysu parlamentarnego. Jak obserwowaliśmy w ubiegłym

miesiącu, przedłużający się spór dotyczący legalności uchwalenia ustawy budżetowej spowodował znaczne pogorszenie ocen sytuacji politycznej. Jego skutki wydają się mijać, choć liczba badanych określających sytuację polityczną w Polsce jako złą wciąż jest wyższa niż przed początkiem kryzysu.

Poprawa opinii dotyczących ogólnej sytuacji w kraju nastąpiła mimo spadku ocen odnoszących się bezpośrednio do poziomu życia i warunków materialnych badanych. Analizy statystyczne potwierdzają, że obecnie to właśnie ocena sytuacji politycznej w największym stopniu wpływa na ocenę ogólnej sytuacji². Mniejsze znaczenie mają opinie o sytuacji gospodarczej, a opinie dotyczące sfery prywatnej nie wpływają w istotnym stopniu na ocenę ogólnej sytuacji.

W prognozach na najbliższy rok przeważa przekonanie, że sytuacja w kraju się nie zmieni. W porównaniu ze styczniem pogorszyły się przewidywania dotyczące prywatnego życia badanych (warunków materialnych, sytuacji zawodowej).

Opracował
Antoni GŁOWACKI

² Zastosowano analizę regresji liniowej metodą stepwise.

Tabela 1

		Czy, ogólnie rzecz biorąc, sytuacja w naszym kraju zmierza w dobrym czy też w złym kierunku?			Liczba osób
		W dobrym	W złym	Trudno powiedzieć	
		%	%	%	
Ogółem		38	47	15	1016
Płeć	Mężczyźni	41	43	16	480
	Kobiety	35	50	15	536
Wiek	18-24 lata	33	48	19	78
	25-34	39	51	10	199
	35-44	36	43	21	192
	45-54	40	46	14	155
	55-64	37	50	13	183
	65 lat i więcej	41	42	17	209
Miejsce zamieszkania	Wieś	47	38	15	404
	Miasto do 19 999	35	43	22	127
	20 000 - 99 999	33	51	16	236
	100 000 - 499 999	31	56	13	165
	500 000 i więcej mieszk.	26	61	13	83
Wykształcenie	Podstawowe / gimnazjalne	46	34	20	200
	Zasadnicze zawodowe	43	44	13	248
	Średnie	35	51	13	311
	Wyższe	30	53	16	257
Grupa społeczna i zawodowa	Kadra kier., spec. z wyższym wyksz.	33	54	13	96
	Średni personel, technicy	46	39	16	51
	Pracownicy adm.-biurowi	24	59	18	69
	Pracownicy usług	39	48	13	58
	Robotnicy wykwalifikowani	43	37	19	112
	Robotnicy niewykwalifik.	40	43	17	47
	Rolnicy	59	33	8	47
	Pracujący na własny rach.	22	60	17	51
	Bezrobotni	34	47	19	73
	Emeryci	40	44	16	253
	Renciści	40	51	9	47
	Uczniowie i studenci	29	50	21	50
	Gospodynie domowe i inni	44	47	9	63
	Pracuje w:	inst. państw., publicznej	31	51	18
spółce właścicieli prywatnych i państwa		37	49	14	81
sekt. pryw. poza rolnict.		36	47	17	272
prywatnym gosp. rolnym		60	31	10	40
Dochody na jedną osobę	Do 649 zł	42	43	15	125
	Od 650 zł do 999 zł	43	46	12	142
	Od 1000 zł do 1399 zł	42	38	19	162
	Od 1400 zł do 1999 zł	42	44	14	152
	2000 zł i więcej	35	58	8	185
Ocena własnych war. mater.	Złe	32	51	18	104
	Średnie	38	46	16	424
	Dobre	40	46	14	489
Udział w prakt. religijnych	Kilka razy w tygodniu	59	28	13	47
	Raz w tygodniu	47	39	14	425
	1-2 razy w miesiącu	40	46	14	191
	Kilka razy w roku	25	56	20	236
	W ogóle nie uczestniczy	24	63	13	107
Poglądy polityczne	Lewica	15	71	13	179
	Centrum	27	59	14	272
	Prawica	67	21	12	322
	Trudno powiedzieć	29	47	24	228

Tabela 2

		Jak Pan(i) ogólnie ocenia obecną sytuację polityczną w Polsce? Czy jest ona:				Liczba osób
		dobra	ani dobra, ani zła	zła	Trudno powiedzieć	
		%	%	%	%	
Ogółem		19	32	43	5	1016
Płeć	Mężczyźni	20	33	44	3	480
	Kobiety	18	32	43	6	536
Wiek	18-24 lata	9	49	39	3	78
	25-34	16	35	47	2	199
	35-44	16	41	41	2	192
	45-54	24	26	42	7	155
	55-64	22	27	47	4	183
	65 lat i więcej	24	25	42	9	209
Miejsce zamieszkania	Wieś	24	38	32	6	404
	Miasto do 19 999	16	40	41	3	127
	20 000 - 99 999	15	27	52	5	236
	100 000 - 499 999	18	26	52	4	165
	500 000 i więcej mieszk.	18	20	61	2	83
Wykształcenie	Podstawowe / gimnazjalne	19	39	32	10	200
	Zasadnicze zawodowe	23	32	38	6	248
	Średnie	22	29	46	3	311
	Wyższe	13	31	54	1	257
Grupa społeczna i zawodowa	Kadra kier., spec. z wyższym wyksz.	15	27	56	1	96
	Średni personel, technicy	27	27	46		51
	Pracownicy adm.-biurowi	6	34	58	2	69
	Pracownicy usług	8	46	42	4	58
	Robotnicy wykwalifikowani	20	40	34	6	112
	Robotnicy niewykwalifik.	22	44	33	2	47
	Rolnicy	34	37	27	2	47
	Pracujący na własny rach.	8	32	54	6	51
	Bezrobotni	17	24	48	11	73
	Emeryci	23	27	43	7	253
	Renciści	32	30	32	6	47
	Uczniowie i studenci	9	44	47		50
	Gospodynie domowe i inni	28	29	38	5	63
	Pracuje w:	inst. państw., publicznej	14	36	49	1
spółce właścicieli prywatnych i państwa		14	27	57	2	81
sekt. pryw. poza rolnict.		16	37	42	4	272
prywatnym gosp. rolnym		32	41	24	2	40
Dochody na jedną osobę	Do 649 zł	21	39	32	8	125
	Od 650 zł do 999 zł	23	35	37	5	142
	Od 1000 zł do 1399 zł	18	38	39	5	162
	Od 1400 zł do 1999 zł	24	30	43	2	152
	2000 zł i więcej	17	24	56	3	185
Ocena własnych war. mater.	Złe	12	27	46	15	104
	Średnie	19	37	39	4	424
	Dobre	21	30	46	3	489
Udział w prakt. religijnych	Kilka razy w tygodniu	41	25	27	8	47
	Raz w tygodniu	25	37	33	5	425
	1-2 razy w miesiącu	21	28	47	4	191
	Kilka razy w roku	12	32	51	5	236
	W ogóle nie uczestniczy	4	27	66	3	107
Poglądy polityczne	Lewica	4	30	65	1	179
	Centrum	9	38	51	2	272
	Prawica	42	25	30	4	322
	Trudno powiedzieć	11	39	38	12	228

Tabela 3

		Jak Pan(i) ogólnie ocenia obecną sytuację gospodarczą w Polsce? Czy jest ona:				Liczba osób
		dobra	ani dobra, ani zła	zła	Trudno powiedzieć	
		%	%	%	%	
Ogółem		31	43	21	6	1016
Płeć	Mężczyźni	33	43	20	4	480
	Kobiety	28	43	22	7	536
Wiek	18-24 lata	25	56	14	4	78
	25-34	34	45	18	3	199
	35-44	31	46	19	4	192
	45-54	32	41	22	5	155
	55-64	29	37	27	7	183
	65 lat i więcej	30	39	22	9	209
Miejsce zamieszkania	Wieś	35	40	20	5	404
	Miasto do 19 999	29	43	23	5	127
	20 000 - 99 999	27	49	17	6	236
	100 000 - 499 999	28	42	25	5	165
	500 000 i więcej mieszk.	25	42	24	9	83
Wykształcenie	Podstawowe / gimnazjalne	29	41	19	12	200
	Zasadnicze zawodowe	34	40	21	5	248
	Średnie	31	46	20	4	311
	Wyższe	29	44	24	4	257
Grupa społeczna i zawodowa	Kadra kier., spec. z wyższym wyksz.	25	47	25	3	96
	Średni personel, technicy	41	40	15	4	51
	Pracownicy adm.-biurowi	23	53	20	4	69
	Pracownicy usług	27	47	25	1	58
	Robotnicy wykwalifikowani	34	45	15	7	112
	Robotnicy niewykwalifik.	33	45	17	4	47
	Rolnicy	35	43	22		47
	Pracujący na własny rach.	32	37	26	5	51
	Bezrobotni	25	42	26	7	73
	Emeryci	27	42	22	9	253
	Renciści	47	26	26	1	47
	Uczniowie i studenci	27	57	13	3	50
	Gospodynie domowe i inni	42	27	21	10	63
	Pracuje w:	inst. państw., publicznej	28	48	20	5
spółce właścicieli prywatnych i państwa		34	39	25	2	81
sekt. pryw. poza rolnict.		30	46	19	5	272
prywatnym gosp. rolnym		37	41	22		40
Dochody na jedną osobę	Do 649 zł	33	45	16	6	125
	Od 650 zł do 999 zł	38	36	21	5	142
	Od 1000 zł do 1399 zł	28	46	20	6	162
	Od 1400 zł do 1999 zł	31	47	20	2	152
	2000 zł i więcej	35	44	18	4	185
Ocena własnych war. mater.	Złe	18	29	40	14	104
	Średnie	25	45	24	6	424
	Dobre	38	44	14	3	489
Udział w prakt. religijnych	Kilka razy w tygodniu	41	25	30	4	47
	Raz w tygodniu	37	40	19	5	425
	1-2 razy w miesiącu	30	47	18	4	191
	Kilka razy w roku	22	48	23	7	236
	W ogóle nie uczestniczy	24	44	25	7	107
Poglądy polityczne	Lewica	21	44	28	7	179
	Centrum	26	50	21	3	272
	Prawica	44	35	17	3	322
	Trudno powiedzieć	26	42	20	12	228

Tabela 4

		Czy obecnie Panu(i) i Pana(i) rodzinie żyje się:			Liczba osób
		dobrze	ani dobrze, ani źle	źle	
		%	%	%	
Ogółem		54	38	8	1016
Płeć	Mężczyźni	53	37	9	480
	Kobiety	55	38	7	536
Wiek	18-24 lata	83	15	2	78
	25-34	65	31	4	199
	35-44	65	29	6	192
	45-54	52	41	7	155
	55-64	44	42	14	183
	65 lat i więcej	33	54	13	209
Miejsce zamieszkania	Wieś	55	36	9	404
	Miasto do 19 999	49	42	9	127
	20 000 - 99 999	55	35	10	236
	100 000 - 499 999	50	44	6	165
Wykształcenie	500 000 i więcej mieszk.	64	34	1	83
	Podstawowe / gimnazjalne	35	45	20	200
	Zasadnicze zawodowe	41	49	10	248
	Średnie	60	35	5	311
Grupa społeczna i zawodowa	Wyższe	74	24	2	257
	Kadra kier., spec. z wyższym wyksz.	87	13		96
	Średni personel, technicy	69	25	5	51
	Pracownicy adm.-biurowi	68	32		69
	Pracownicy usług	64	24	12	58
	Robotnicy wykwalifikowani	62	38		112
	Robotnicy niewykwalifik.	44	50	6	47
	Rolnicy	38	53	9	47
	Pracujący na własny rach.	71	25	1	51
	Bezrobotni	31	38	31	73
	Emeryci	33	55	12	253
	Renciści	35	48	17	47
	Uczniowie i studenci	91	9		50
Pracuje w:	Gospodynie domowe i inni	54	39	8	63
	inst. państw., publicznej	72	25	3	132
	spółce właścicieli prywatnych i państwa	72	26	3	81
	sekt. pryw. poza rolnict.	64	33	3	272
Dochody na jedną osobę	prywatnym gosp. rolnym	38	52	10	40
	Do 649 zł	36	48	17	125
	Od 650 zł do 999 zł	44	46	10	142
	Od 1000 zł do 1399 zł	49	37	13	162
	Od 1400 zł do 1999 zł	56	41	3	152
Ocena własnych war. mater.	2000 zł i więcej	76	22	2	185
	Źłe	10	35	55	104
	Średnie	27	67	6	424
Udział w prakt. religijnych	Dobre	87	13	0	489
	Kilka razy w tygodniu	56	31	13	47
	Raz w tygodniu	57	35	7	425
	1-2 razy w miesiącu	56	41	4	191
	Kilka razy w roku	49	39	12	236
Poglądy polityczne	W ogóle nie uczestniczy	54	39	6	107
	Lewica	57	38	6	179
	Centrum	59	37	5	272
	Prawica	58	33	9	322
	Trudno powiedzieć	43	44	13	228

Tabela 5

		Jak Pan(i) ocenia obecne warunki materialne swojego gospodarstwa domowego? Czy są one:			Liczba osób
		złe	ani dobre, ani złe	dobre	
		%	%	%	
Ogółem		10	42	48	1016
Płeć	Mężczyźni	11	38	51	480
	Kobiety	10	45	45	536
Wiek	18-24 lata	3	26	71	78
	25-34	3	38	59	199
	35-44	9	41	50	192
	45-54	12	37	52	155
	55-64	15	47	38	183
	65 lat i więcej	16	51	33	209
Miejsce zamieszkania	Wieś	10	45	45	404
	Miasto do 19 999	7	43	50	127
	20 000 - 99 999	12	37	51	236
	100 000 - 499 999	12	43	45	165
	500 000 i więcej mieszk.	7	37	56	83
Wykształcenie	Podstawowe / gimnazjalne	22	51	27	200
	Zasadnicze zawodowe	15	46	39	248
	Średnie	6	43	52	311
	Wyższe	2	29	69	257
Grupa społeczna i zawodowa	Kadra kier., spec. z wyższym wyksz.		21	79	96
	Średni personel, technicy	5	23	72	51
	Pracownicy adm.-biurowi	1	40	59	69
	Pracownicy usług	6	41	53	58
	Robotnicy wykwalifikowani	4	47	48	112
	Robotnicy niewykwalifik.	14	46	40	47
	Rolnicy	5	63	32	47
	Pracujący na własny rach.	2	23	75	51
	Bezrobotni	37	43	20	73
	Emeryci	14	51	35	253
	Renciści	24	48	28	47
	Uczniowie i studenci	2	21	77	50
	Gospodynie domowe i inni	11	48	41	63
Pracuje w:	inst. państw., publicznej	2	36	62	132
	spółce właścicieli prywatnych i państwa	5	32	63	81
	sekt. prywat. poza rolnict.	5	36	59	272
	prywatnym gosp. rolnym	5	61	33	40
Dochody na jedną osobę	Do 649 zł	23	53	24	125
	Od 650 zł do 999 zł	15	55	30	142
	Od 1000 zł do 1399 zł	12	47	41	162
	Od 1400 zł do 1999 zł	4	46	49	152
	2000 zł i więcej	2	22	76	185
Ocena własnych war. mater.	Złe	100			104
	Średnie		100		424
	Dobre			100	489
Udział w prakt. religijnych	Kilka razy w tygodniu	14	36	50	47
	Raz w tygodniu	9	40	52	425
	1-2 razy w miesiącu	8	44	48	191
	Kilka razy w roku	12	42	45	236
	W ogóle nie uczestniczy	15	43	42	107
Poglądy polityczne	Lewica	10	39	51	179
	Centrum	8	37	55	272
	Prawica	9	41	50	322
	Trudno powiedzieć	15	49	36	228

Tabela 6

		Jak Pan(i) ogólnie ocenia obecną sytuację w Pana(i) zakładzie pracy? Czy jest ona:				Liczba osób
		dobra	ani dobra, ani zła	zła	Trudno powiedzieć	
		%	%	%	%	
Ogółem		61	27	11	2	525
Płeć	Mężczyźni	62	25	11	2	287
	Kobiety	60	29	10	1	238
Wiek	18-24 lata	68	28	4		30
	25-34	67	24	8	1	151
	35-44	60	25	14	2	151
	45-54	51	33	12	4	109
	55-64	62	26	9	3	74
	65 lat i więcej	68	15	17		9
Miejsce zamieszkania	Wieś	61	28	11	1	194
	Miasto do 19 999	63	19	13	5	68
	20 000 - 99 999	65	28	7		133
	100 000 - 499 999	56	24	15	5	77
	500 000 i więcej mieszk.	58	30	9	3	52
Wykształcenie	Podstawowe / gimnazjalne	63	19	12	6	40
	Zasadnicze zawodowe	58	34	6	2	121
	Średnie	61	25	12	1	171
	Wyższe	63	25	11	1	193
Grupa społeczna i zawodowa	Kadra kier., spec. z wyższym wyksz.	59	26	12	3	95
	Średni personel, technicy	69	21	11		51
	Pracownicy adm.-biurowi	64	26	10		69
	Pracownicy usług	70	21	9		57
	Robotnicy wykwalifikowani	67	24	6	3	112
	Robotnicy niewykwalifik.	59	21	13	7	47
	Rolnicy	20	60	20		38
	Pracujący na własny rach.	65	24	11		50
	Bezrobotni				100	2
	Emeryci	46	54			1
	Uczniowie i studenci	72	28			4
Pracuje w:	inst. państw., publicznej	60	24	13	2	132
	spółce właścicieli prywatnych i państwa	60	36	2	1	81
	sekt. pryw. poza rolnict.	68	20	10	2	272
	prywatnym gosp. rolnym	19	61	19		40
Dochody na jedną osobę	Do 649 zł	49	33	9	8	48
	Od 650 zł do 999 zł	55	24	18	3	64
	Od 1000 zł do 1399 zł	62	21	12	5	74
	Od 1400 zł do 1999 zł	66	24	9	1	77
	2000 zł i więcej	72	22	6		127
Ocena własnych war. mater.	Złe	59	8	32		23
	Średnie	47	36	12	5	194
	Dobre	70	22	8		308
Udział w prakt. religijnych	Kilka razy w tygodniu	57	36		6	16
	Raz w tygodniu	64	23	12	1	202
	1-2 razy w miesiącu	65	30	6		109
	Kilka razy w roku	59	28	12	2	131
	W ogóle nie uczestniczy	55	27	11	8	60
Poglądy polityczne	Lewica	58	21	17	4	95
	Centrum	60	29	9	2	150
	Prawica	64	25	10	1	154
	Trudno powiedzieć	62	28	9	1	118

Tabela 7

		Jak Pan(i) sądzi, czy w ciągu najbliższego roku sytuacja w Polsce poprawi się, pogorszy czy też się nie zmieni?				Liczba osób
		Poprawi się	Nie zmieni się	Pogorszy się	Trudno powiedzieć	
		%	%	%	%	
Ogółem		26	40	26	8	1016
Płeć	Mężczyźni	27	43	25	5	480
	Kobiety	24	38	27	11	536
Wiek	18-24 lata	26	44	23	7	78
	25-34	21	48	28	2	199
	35-44	21	45	25	9	192
	45-54	29	39	26	6	155
	55-64	30	34	29	7	183
	65 lat i więcej	29	35	21	16	209
Miejsce zamieszkania	Wieś	30	45	18	8	404
	Miasto do 19 999	25	43	24	9	127
	20 000 - 99 999	20	40	29	11	236
	100 000 - 499 999	25	34	35	5	165
	500 000 i więcej mieszk.	25	30	37	7	83
Wykształcenie	Podstawowe / gimnazjalne	30	45	11	14	200
	Zasadnicze zawodowe	30	43	21	6	248
	Średnie	26	40	29	6	311
	Wyższe	18	36	37	8	257
Grupa społeczna i zawodowa	Kadra kier., spec. z wyższym wyksz.	19	38	36	8	96
	Średni personel, technicy	35	38	24	3	51
	Pracownicy adm.-biurowi	13	35	44	8	69
	Pracownicy usług	26	44	23	7	58
	Robotnicy wykwalifikowani	23	51	18	8	112
	Robotnicy niewykwalifik.	20	60	15	5	47
	Rolnicy	41	51	6	2	47
	Pracujący na własny rach.	11	44	37	9	51
	Bezrobotni	27	39	26	7	73
	Emeryci	27	37	23	13	253
	Renciści	33	28	26	13	47
	Uczniowie i studenci	23	44	29	5	50
	Gospodynie domowe i inni	41	28	26	5	63
Pracuje w:	inst. państw., publicznej	17	43	30	10	132
	spółce właścicieli prywatnych i państwa	29	39	29	3	81
	sekt. pryw. poza rolnict.	20	45	28	7	272
	prywatnym gosp. rolnym	37	55	6	2	40
Dochody na jedną osobę	Do 649 zł	32	40	21	6	125
	Od 650 zł do 999 zł	31	43	23	3	142
	Od 1000 zł do 1399 zł	24	53	13	10	162
	Od 1400 zł do 1999 zł	28	36	28	9	152
	2000 zł i więcej	24	35	37	3	185
Ocena własnych war. mater.	Złe	20	44	23	13	104
	Średnie	26	41	24	9	424
	Dobre	27	39	28	7	489
Udział w prakt. religijnych	Kilka razy w tygodniu	41	34	16	10	47
	Raz w tygodniu	31	39	20	10	425
	1-2 razy w miesiącu	27	40	28	5	191
	Kilka razy w roku	18	43	30	8	236
	W ogóle nie uczestniczy	16	42	36	6	107
Poglądy polityczne	Lewica	10	44	42	3	179
	Centrum	14	44	35	6	272
	Prawica	50	30	13	7	322
	Trudno powiedzieć	17	47	19	17	228

Tabela 8

		Czy, Pana(i) zdaniem, w ciągu najbliższego roku sytuacja polityczna w Polsce:				Liczba osób
		poprawi się	pozostanie bez zmian	pogorszy się	Trudno powiedzieć	
		%	%	%	%	
Ogółem		18	43	28	11	1016
Płeć	Mężczyźni	19	46	28	7	480
	Kobiety	18	40	28	14	536
Wiek	18-24 lata	21	48	25	5	78
	25-34	15	45	31	9	199
	35-44	14	50	26	10	192
	45-54	18	44	25	14	155
	55-64	20	41	32	8	183
	65 lat i więcej	24	34	26	16	209
Miejsce zamieszkania	Wieś	23	46	21	10	404
	Miasto do 19 999	15	42	31	12	127
	20 000 - 99 999	16	41	29	13	236
	100 000 - 499 999	15	39	38	7	165
	500 000 i więcej mieszk.	15	40	34	12	83
Wykształcenie	Podstawowe / gimnazjalne	23	41	20	17	200
	Zasadnicze zawodowe	22	48	22	8	248
	Średnie	19	41	30	10	311
	Wyższe	11	43	37	10	257
Grupa społeczna i zawodowa	Kadra kier., spec. z wyższym wyksz.	8	53	29	10	96
	Średni personel, technicy	20	40	37	3	51
	Pracownicy adm.-biurowi	9	46	34	12	69
	Pracownicy usług	18	37	32	13	58
	Robotnicy wykwalifikowani	27	45	18	10	112
	Robotnicy niewykwalifik.	15	48	29	9	47
	Rolnicy	19	67	9	5	47
	Pracujący na własny rach.	7	41	33	19	51
	Bezrobotni	19	42	30	8	73
	Emeryci	21	35	29	14	253
	Renciści	20	46	28	6	47
	Uczniowie i studenci	21	39	31	9	50
	Gospodynie domowe i inni	24	42	24	10	63
	Pracuje w:	inst. państw., publicznej	11	44	32	12
spółce właścicieli prywatnych i państwa		19	47	31	2	81
sekt. pryw. poza rolnict.		16	44	27	12	272
prywatnym gosp. rolnym		15	68	11	6	40
Dochody na jedną osobę	Do 649 zł	26	40	23	10	125
	Od 650 zł do 999 zł	18	45	26	12	142
	Od 1000 zł do 1399 zł	20	48	22	10	162
	Od 1400 zł do 1999 zł	20	41	31	8	152
	2000 zł i więcej	14	48	32	7	185
Ocena własnych war. mater.	Złe	15	40	30	15	104
	Średnie	19	42	26	13	424
	Dobre	19	45	29	8	489
Udział w prakt. religijnych	Kilka razy w tygodniu	37	40	18	6	47
	Raz w tygodniu	24	43	21	13	425
	1-2 razy w miesiącu	18	41	31	10	191
	Kilka razy w roku	11	45	34	10	236
	W ogóle nie uczestniczy	9	43	38	11	107
Poglądy polityczne	Lewica	7	45	42	6	179
	Centrum	8	44	37	11	272
	Prawica	38	42	14	6	322
	Trudno powiedzieć	13	42	25	21	228

Tabela 9

		Czy, Pana(i) zdaniem, w ciągu najbliższego roku sytuacja gospodarcza w Polsce:				Liczba osób
		poprawi się	pozostanie bez zmian	pogorszy się	Trudno powiedzieć	
		%	%	%	%	
Ogółem		27	42	20	10	1016
Płeć	Mężczyźni	28	46	19	7	480
	Kobiety	27	39	21	13	536
Wiek	18-24 lata	30	45	16	9	78
	25-34	24	48	19	9	199
	35-44	21	50	18	10	192
	45-54	28	44	22	6	155
	55-64	31	36	24	9	183
	65 lat i więcej	31	32	20	17	209
Miejsce zamieszkania	Wieś	29	47	13	11	404
	Miasto do 19 999	24	44	24	9	127
	20 000 - 99 999	26	42	21	11	236
	100 000 - 499 999	30	37	24	9	165
	500 000 i więcej mieszk.	22	27	40	11	83
Wykształcenie	Podstawowe / gimnazjalne	31	42	11	16	200
	Zasadnicze zawodowe	34	41	17	8	248
	Średnie	28	41	21	10	311
	Wyższe	17	45	28	9	257
Grupa społeczna i zawodowa	Kadra kier., spec. z wyższym wyksz.	24	36	29	10	96
	Średni personel, technicy	21	50	29		51
	Pracownicy adm.-biurowi	15	44	29	12	69
	Pracownicy usług	27	40	17	16	58
	Robotnicy wykwalifikowani	32	42	14	12	112
	Robotnicy niewykwalifik.	26	60	11	4	47
	Rolnicy	31	53	13	3	47
	Pracujący na własny rach.	17	42	27	15	51
	Bezrobotni	25	49	16	9	73
	Emeryci	30	35	20	15	253
	Renciści	35	39	18	8	47
	Uczniowie i studenci	32	39	19	9	50
	Gospodynie domowe i inni	30	50	15	5	63
	Pracuje w:	inst. państw., publicznej	18	47	26	9
spółce właścicieli prywatnych i państwa		28	43	23	6	81
sekt. pryw. poza rolnict.		26	41	21	12	272
prywatnym gosp. rolnym		22	59	15	3	40
Dochody na jedną osobę	Do 649 zł	29	48	12	11	125
	Od 650 zł do 999 zł	37	35	16	12	142
	Od 1000 zł do 1399 zł	34	44	12	10	162
	Od 1400 zł do 1999 zł	28	41	22	8	152
	2000 zł i więcej	25	46	27	3	185
Ocena własnych war. mater.	Złe	24	36	24	15	104
	Średnie	27	40	19	15	424
	Dobre	29	45	20	6	489
Udział w prakt. religijnych	Kilka razy w tygodniu	46	32	14	8	47
	Raz w tygodniu	34	39	17	10	425
	1-2 razy w miesiącu	23	43	24	11	191
	Kilka razy w roku	20	45	22	13	236
	W ogóle nie uczestniczy	20	48	22	10	107
Poglądy polityczne	Lewica	14	45	31	9	179
	Centrum	18	45	28	9	272
	Prawica	48	36	11	6	322
	Trudno powiedzieć	22	43	16	20	228

Tabela 10

		Jak Pan(i) sądzi, czy za rok Panu(i) i Pana(i) rodzinie będzie się żyło:				Liczba osób
		lepiej niż obecnie	tak samo jak obecnie	gorzej niż obecnie	Trudno powiedzieć	
		%	%	%	%	
Ogółem		24	55	11	10	1016
Płeć	Mężczyźni	25	54	11	9	480
	Kobiety	23	55	11	11	536
Wiek	18-24 lata	37	56	4	2	78
	25-34	35	48	7	10	199
	35-44	24	58	6	12	192
	45-54	23	60	7	9	155
	55-64	22	56	15	7	183
	65 lat i więcej	11	53	21	15	209
Miejsce zamieszkania	Wieś	27	55	9	9	404
	Miasto do 19 999	21	59	10	10	127
	20 000 - 99 999	23	50	13	14	236
	100 000 - 499 999	22	57	14	8	165
	500 000 i więcej mieszk.	21	58	11	11	83
Wykształcenie	Podstawowe / gimnazjalne	24	50	12	14	200
	Zasadnicze zawodowe	27	50	10	12	248
	Średnie	24	56	12	7	311
	Wyższe	20	62	9	8	257
Grupa społeczna i zawodowa	Kadra kier., spec. z wyższym wyksz.	18	70	6	6	96
	Średni personel, technicy	31	58	7	4	51
	Pracownicy adm.-biurowi	26	58	6	9	69
	Pracownicy usług	21	51	13	15	58
	Robotnicy wykwalifikowani	39	44	9	9	112
	Robotnicy niewykwalifik.	19	67	6	9	47
	Rolnicy	25	64	4	7	47
	Pracujący na własny rach.	20	65	7	8	51
	Bezrobotni	34	36	11	20	73
	Emeryci	12	55	20	13	253
	Renciści	23	51	12	14	47
	Uczniowie i studenci	34	59	4	3	50
	Gospodynie domowe i inni	38	48	7	7	63
	Pracuje w:	inst. państw., publicznej	14	67	8	10
spółce właścicieli prywatnych i państwa		31	52	3	14	81
sekt. pryw. poza rolnict.		30	55	9	6	272
prywatnym gosp. rolnym		27	61	5	8	40
Dochody na jedną osobę	Do 649 zł	33	47	8	12	125
	Od 650 zł do 999 zł	27	49	15	10	142
	Od 1000 zł do 1399 zł	22	57	9	12	162
	Od 1400 zł do 1999 zł	23	53	13	10	152
	2000 zł i więcej	23	64	9	3	185
Ocena własnych war. mater.	Złe	20	34	27	19	104
	Średnie	19	56	12	13	424
	Dobre	29	59	7	6	489
Udział w prakt. religijnych	Kilka razy w tygodniu	30	51	7	11	47
	Raz w tygodniu	25	55	10	10	425
	1-2 razy w miesiącu	22	57	14	7	191
	Kilka razy w roku	24	56	10	10	236
	W ogóle nie uczestniczy	22	52	11	15	107
Poglądy polityczne	Lewica	20	61	12	7	179
	Centrum	21	57	13	9	272
	Prawica	31	57	6	6	322
	Trudno powiedzieć	23	44	15	19	228

Tabela 11

		Jak Pan(i) sądzi, czy w ciągu najbliższego roku warunki materialne Pana(i) gospodarstwa domowego:			Liczba osób
		pogorszą się	pozostaną bez zmian	poprawią się	
		%	%	%	
Ogółem		11	67	22	1016
Płeć	Mężczyźni	12	65	23	480
	Kobiety	10	70	21	536
Wiek	18-24 lata	4	62	34	78
	25-34	5	61	34	199
	35-44	9	70	22	192
	45-54	11	67	22	155
	55-64	16	68	16	183
	65 lat i więcej	17	73	10	209
Miejsce zamieszkania	Wieś	9	69	22	404
	Miasto do 19 999	13	71	16	127
	20 000 - 99 999	8	66	26	236
	100 000 - 499 999	17	64	19	165
	500 000 i więcej mieszk.	13	68	20	83
Wykształcenie	Podstawowe / gimnazjalne	14	62	23	200
	Zasadnicze zawodowe	10	67	24	248
	Średnie	9	69	21	311
	Wyższe	11	70	19	257
Grupa społeczna i zawodowa	Kadra kier., spec. z wyższym wyksz.	11	70	19	96
	Średni personel, technicy	10	63	27	51
	Pracownicy adm.-biurowi	6	75	19	69
	Pracownicy usług	8	64	27	58
	Robotnicy wykwalifikowani	5	62	33	112
	Robotnicy niewykwalifik.	11	67	21	47
	Rolnicy	10	75	14	47
	Pracujący na własny rach.	9	75	17	51
	Bezrobotni	14	50	35	73
	Emeryci	15	74	11	253
	Renciści	25	64	11	47
	Uczniowie i studenci	2	65	33	50
	Gospodynie domowe i inni	5	61	35	63
Pracuje w:	inst. państw., publicznej	8	75	17	132
	spółce właścicieli prywatnych i państwa	9	68	23	81
	sekt. pryw. poza rolnict.	9	62	29	272
	prywatnym gosp. rolnym	6	80	14	40
Dochody na jedną osobę	Do 649 zł	15	55	30	125
	Od 650 zł do 999 zł	13	64	22	142
	Od 1000 zł do 1399 zł	9	72	20	162
	Od 1400 zł do 1999 zł	10	73	17	152
	2000 zł i więcej	8	67	25	185
Ocena własnych war. mater.	Złe	33	52	15	104
	Średnie	13	72	15	424
	Dobre	4	67	29	489
Udział w prakt. religijnych	Kilka razy w tygodniu	17	61	23	47
	Raz w tygodniu	9	69	22	425
	1-2 razy w miesiącu	8	72	21	191
	Kilka razy w roku	11	67	23	236
	W ogóle nie uczestniczy	17	59	23	107
Poglądy polityczne	Lewica	13	69	18	179
	Centrum	13	66	21	272
	Prawica	8	66	26	322
	Trudno powiedzieć	12	68	20	228

Tabela 12

		Czy, Pana(i) zdaniem, w ciągu najbliższego roku sytuacja w Pana(i) zakładzie pracy:				Liczba osób
		poprawi się	pozostanie bez zmian	pogorszy się	Trudno powiedzieć	
		%	%	%	%	
Ogółem		22	60	11	7	525
Płeć	Mężczyźni	27	56	9	8	287
	Kobiety	16	65	13	6	238
Wiek	18-24 lata	29	57	13	2	30
	25-34	20	62	10	8	151
	35-44	24	60	11	5	151
	45-54	21	56	13	10	109
	55-64	21	63	10	6	74
	65 lat i więcej		83	17		9
Miejsce zamieszkania	Wieś	27	60	8	5	194
	Miasto do 19 999	20	55	15	11	68
	20 000 - 99 999	21	63	11	5	133
	100 000 - 499 999	18	61	15	6	77
	500 000 i więcej mieszk.	15	59	10	15	52
Wykształcenie	Podstawowe / gimnazjalne	30	52	10	9	40
	Zasadnicze zawodowe	24	63	7	6	121
	Średnie	27	54	10	9	171
	Wyższe	14	66	14	6	193
Grupa społeczna i zawodowa	Kadra kier., spec. z wyższym wyksz.	16	62	14	8	95
	Średni personel, technicy	20	64	14	3	51
	Pracownicy adm.-biurowi	12	71	14	3	69
	Pracownicy usług	28	59	7	7	57
	Robotnicy wykwalifikowani	35	49	8	8	112
	Robotnicy niewykwalifik.	8	75	5	12	47
	Rolnicy	17	55	20	8	38
	Pracujący na własny rach.	27	59	8	7	50
	Bezrobotni				100	2
	Emeryci		100			1
Pracuje w:	Uczniowie i studenci	67	33			4
	inst. państw., publicznej	12	67	14	7	132
	spółce właścicieli prywatnych i państwa	20	65	7	8	81
	sekt. pryw. poza rolnict.	28	56	9	7	272
Dochody na jedną osobę	prywatnym gosp. rolnym	16	57	19	8	40
	Do 649 zł	29	58	2	10	48
	Od 650 zł do 999 zł	20	56	12	12	64
	Od 1000 zł do 1399 zł	19	58	13	10	74
	Od 1400 zł do 1999 zł	16	69	10	5	77
Ocena własnych war. mater.	2000 zł i więcej	31	57	7	5	127
	Złe	22	56	23		23
	Średnie	17	59	13	12	194
Udział w prakt. religijnych	Dobre	25	62	9	4	308
	Kilka razy w tygodniu	22	70		8	16
	Raz w tygodniu	22	59	13	5	202
	1-2 razy w miesiącu	23	63	12	1	109
	Kilka razy w roku	23	60	9	8	131
Poglądy polityczne	W ogóle nie uczestniczy	17	59	6	18	60
	Lewica	23	58	12	7	95
	Centrum	21	61	12	6	150
	Prawica	26	59	8	7	154
	Trudno powiedzieć	17	63	12	8	118

Tabela 13

		Jak określił(a)by Pan(i) sytuację na rynku pracy w Pana(i) miejscowości lub w okolicy? Czy, Pana(i) zdaniem, obecnie:					Liczba osób
		bez większych problemów można znaleźć odpowiednią pracę	można wprowadzić jakąś pracę, ale trudno jest o pracę odpowiednią	trudno jest znaleźć jakąkolwiek pracę	nie można znaleźć żadnej pracy	Trudno powiedzieć	
		%	%	%	%	%	
Ogółem		8	52	28	6	5	1016
Płeć	Mężczyźni	12	53	24	5	5	480
	Kobiety	5	51	32	7	5	536
Wiek	18-24 lata	8	55	29	2	6	78
	25-34	12	55	29	4	1	199
	35-44	8	66	15	9	3	192
	45-54	8	48	38	3	3	155
	55-64	10	47	30	7	6	183
	65 lat i więcej	4	43	30	10	13	209
Miejsce zamieszkania	Wieś	6	48	34	9	3	404
	Miasto do 19 999	3	48	37	10	2	127
	20 000 - 99 999	10	57	23	3	7	236
	100 000 - 499 999	6	54	29	2	9	165
	500 000 i więcej mieszk.	27	60	3	3	6	83
Wykształcenie	Podstawowe / gimnazjalne	4	35	44	10	6	200
	Zasadnicze zawodowe	11	44	31	9	5	248
	Średnie	8	59	23	4	6	311
	Wyższe	10	64	19	4	4	257
Grupa społeczna i zawodowa	Kadra kier., spec. z wyższym wyksz.	15	63	18	2	3	96
	Średni personel, technicy	7	67	18	6	2	51
	Pracownicy adm.-biurowi	12	58	26	3	2	69
	Pracownicy usług	12	63	21	4		58
	Robotnicy wykwalifikowani	15	58	24	2	1	112
	Robotnicy niewykwalifik.	3	58	29	9	2	47
	Rolnicy	6	37	43	13	1	47
	Pracujący na własny rach.	16	57	13	8	7	51
	Bezrobotni	5	38	42	15		73
	Emeryci	4	44	33	7	12	253
	Renciści	3	42	33	15	7	47
	Uczniowie i studenci	7	59	24	1	9	50
Pracuje w:	Gospodynie domowe i inni	6	50	36	3	5	63
	inst. państw., publicznej	6	60	26	5	2	132
	spółce właścicieli prywatnych i państwa	6	69	23	2		81
	sekt. pryw. poza rolnict.	17	58	18	4	3	272
	prywatnym gosp. rolnym	7	37	42	12	1	40
Dochody na jedną osobę	Do 649 zł	7	43	39	9	2	125
	Od 650 zł do 999 zł	5	44	40	9	1	142
	Od 1000 zł do 1399 zł	7	55	27	7	5	162
	Od 1400 zł do 1999 zł	11	55	23	3	9	152
	2000 zł i więcej	15	60	13	6	6	185
Ocena własnych war. mater.	Złe	4	31	39	20	6	104
	Średnie	7	46	37	5	5	424
	Dobre	10	62	19	4	5	489
Udział w prakt. religijnych	Kilka razy w tygodniu	1	50	36	8	4	47
	Raz w tygodniu	7	52	31	7	3	425
	1-2 razy w miesiącu	8	54	27	6	5	191
	Kilka razy w roku	10	52	26	5	7	236
	W ogóle nie uczestniczy	13	53	19	5	10	107
Poglądy polityczne	Lewica	10	51	24	8	7	179
	Centrum	7	59	25	5	4	272
	Prawica	8	51	29	8	5	322
	Trudno powiedzieć	10	47	33	5	5	228

Tabela 14

		Czy liczy się Pan(i) z możliwością utraty obecnej pracy (zwolnienia, bankructwa, upadku, likwidacji zakładu, gospodarstwa itp.)?			Liczba osób
		Tak	Nie	Trudno powiedzieć	
		%	%	%	
Ogółem		28	68	4	525
Płeć	Mężczyźni	23	72	5	287
	Kobiety	34	63	3	238
Wiek	18-24 lata	38	60	2	30
	25-34	29	70	2	151
	35-44	32	65	3	151
	45-54	26	70	4	109
	55-64	17	70	12	74
	65 lat i więcej	30	70		9
Miejsce zamieszkania	Wieś	26	68	5	194
	Miasto do 19 999	36	58	7	68
	20 000 - 99 999	25	72	3	133
	100 000 - 499 999	26	73	1	77
	500 000 i więcej mieszk.	35	62	4	52
Wykształcenie	Podstawowe / gimnazjalne	22	59	18	40
	Zasadnicze zawodowe	27	69	3	121
	Średnie	26	71	3	171
	Wyższe	31	66	3	193
Grupa społeczna i zawodowa	Kadra kier., spec. z wyższym wyksz.	30	68	2	95
	Średni personel, technicy	15	83	2	51
	Pracownicy adm.-biurowi	35	62	3	69
	Pracownicy usług	24	70	7	57
	Robotnicy wykwalifikowani	30	66	4	112
	Robotnicy niewykwalifik.	28	61	10	47
	Rolnicy	17	75	8	38
	Pracujący na własny rach.	30	68	1	50
	Bezrobotni	100			2
	Emeryci	54	46		1
Pracuje w:	Uczniowie i studenci	72	28		4
	inst. państw., publicznej	28	70	2	132
	spółce właścicieli prywatnych i państwa	31	67	1	81
	sekt. pryw. poza rolnict.	29	66	6	272
	prywatnym gosp. rolnym	16	76	7	40
Dochody na jedną osobę	Do 649 zł	33	58	10	48
	Od 650 zł do 999 zł	26	71	4	64
	Od 1000 zł do 1399 zł	37	56	7	74
	Od 1400 zł do 1999 zł	35	65		77
	2000 zł i więcej	21	79	1	127
Ocena własnych war. mater.	Złe	42	52	6	23
	Średnie	31	62	7	194
	Dobre	25	73	2	308
Udział w prakt. religijnych	Kilka razy w tygodniu	39	51	10	16
	Raz w tygodniu	30	67	4	202
	1-2 razy w miesiącu	24	72	3	109
	Kilka razy w roku	24	72	4	131
	W ogóle nie uczestniczy	32	64	5	60
Poglądy polityczne	Lewica	34	63	3	95
	Centrum	28	70	3	150
	Prawica	22	74	4	154
	Trudno powiedzieć	32	62	6	118