

## Nastroje społeczne w marcu

Przedruk i rozpowszechnianie  
tej publikacji **w całości** dozwolone  
wyłącznie za zgodą CBOS.  
Wykorzystanie **fragmentów**  
**oraz danych empirycznych**  
wymaga podania źródła

Znak jakości przyznany CBOS przez Organizację Firm Badania Opinii i Rynku 9 stycznia 2017 roku



Fundacja Centrum Badania Opinii Społecznej  
ul. Świętojerska 5/7, 00-236 Warszawa  
e-mail: sekretariat@cbos.pl; info@cbos.pl  
<http://www.cbos.pl>  
(48 22) 629 35 69

W pierwszej dekadzie marca<sup>1</sup>, po lutowej poprawie ogólnych ocen sytuacji w kraju i sytuacji politycznej, nastąpił powrót do wyników ze stycznia, kiedy to wskutek okupacji sali sejmowej przez posłów Platformy Obywatelskiej i Nowoczesnej oraz protestów ulicznych Komitetu Obrony Demokracji i sympatyków opozycji wskaźniki te spadły. Obecne pogorszenie prawdopodobnie można wiązać z demonstracjami kobiet oraz okolicznościami, w jakich doszło do reelekcji Donalda Tuska na stanowisko przewodniczącego Rady Europejskiej.

## OGÓLNA SYTUACJA W KRAJU

### OCENY

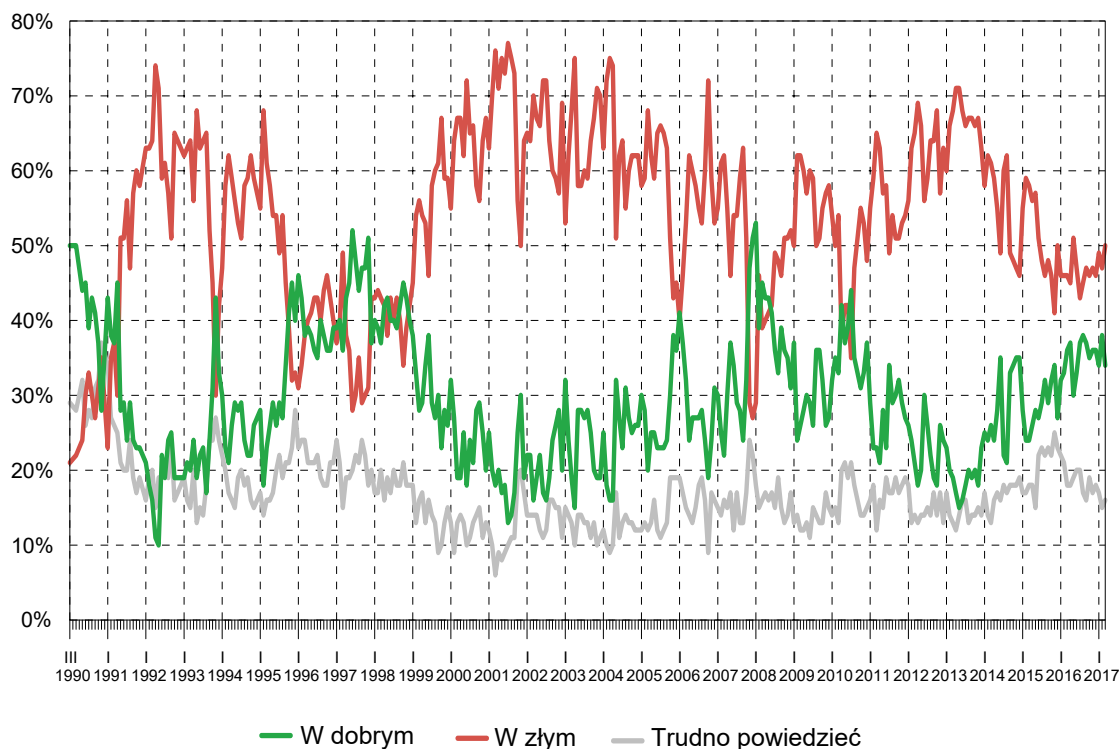
Po lutowej poprawie pogorszyły się oceny ogólnej sytuacji w kraju. Obecnie połowa badanych uważa, że – ogólnie rzecz biorąc – sytuacja w naszym kraju zmierza w złym kierunku (50%, wzrost o 3 punkty procentowe), a co trzeci jest przeciwnego zdania (34%, spadek o 4 punkty). Wynik ten jest niemal taki sam jak w styczniu br.

Tabela 1

Czy, ogólnie rzecz biorąc, <b>sytuacja w naszym kraju</b> zmierza w dobrym czy też w złym kierunku?	Wskazania respondentów według terminów badań													
	2016											2017		
	II	III	IV	V	VI	VII	VIII	IX	X	XI	XII	I	II	III
	w procentach													
W dobrym	33	36	37	30	33	37	38	37	35	36	36	34	38	34
W złym	46	46	45	51	47	43	45	47	46	47	46	49	47	50
Trudno powiedzieć	21	18	18	19	20	20	17	16	19	17	18	17	15	16

<sup>1</sup> Badanie „Aktualne problemy i wydarzenia” (322) przeprowadzono metodą wywiadów bezpośrednich (face-to-face) wspomaganym komputerowo (CAPI) w dniach 2–9 marca 2017 roku na liczącej 1020 osób reprezentatywnej próbie losowej dorosłych mieszkańców Polski.

RYS. 1. Czy, ogólnie rzecz biorąc, sytuacja w naszym kraju zmierza w dobrym czy też w złym kierunku?



Z przeprowadzonych analiz wielozmiennowych<sup>2</sup> wynika, iż ogólne oceny sytuacji w kraju różnicują przede wszystkim afiliacje partyjne badanych mierzone deklaracjami głosowania w hipotetycznych wyborach do Sejmu<sup>3</sup>. Jedynie wśród respondentów, którzy w wyborach do Sejmu zagłosowaliby na Prawo i Sprawiedliwość, zdecydowaną większość stanowią przekonani, że – ogólnie rzecz biorąc – sytuacja w naszym kraju zmierza w dobrym kierunku (81%). Na przeciwległym biegunie są osoby deklarujące zamiar głosowania na Nowoczesną, Sojusz Lewicy Demokratycznej i Platformę Obywatelską – przeważająca większość z nich jest przeciwnego zdania (odpowiednio: 89%, 80% i 76%). Przekonanie, że sytuacja w kraju zmierza w złym kierunku, dominuje także w potencjalnym elektoracie Polskiego Stronnictwa Ludowego (62%), wśród badanych zamierzających głosować w hipotetycznych wyborach, ale niezdecydowanych, na kogo oddać głos (62%) oraz wśród deklarujących absencję wyborczą (64%). Podzieleni są natomiast sympatycy Kukiz'15, wśród których niemal tyle samo ocenia kierunek zmian w kraju pozytywnie (37%), co uznaje go za

<sup>2</sup> Wykorzystano moduł IBM SPSS Decision Trees.

<sup>3</sup> Por. komunikat CBOS „Preferencje partyjne w marcu”, marzec 2017 (oprac. A. Cybulska).

zły (36%), a ponad jedna czwarta nie ma zdania w tej kwestii (27%). Wśród badanych niezdecydowanych, czy uczestniczyć w hipotetycznych wyborach parlamentarnych najczęstszy jest pogląd, że sytuacja w kraju zmierza w złym kierunku (46%).

Tabela 2

Potencjalne elektoraty*	Czy, ogólnie rzecz biorąc, <b>sytuacja w naszym kraju</b> zmierza w dobrym czy też w złym kierunku?		
	W dobrym	W złym	Trudno powiedzieć
	w procentach		
Prawo i Sprawiedliwość (wraz z PR i SP)	<b>81</b>	10	9
Platforma Obywatelska	13	<b>76</b>	11
Kukiz'15	37	36	27
Nowoczesna Ryszarda Petru	7	<b>89</b>	4
Polskie Stronnictwo Ludowe**	20	62	19
Sojusz Lewicy Demokratycznej**	14	<b>80</b>	6
Niezdecydowani, na kogo głosować	12	62	25
Niezdecydowani, czy wziąć udział w wyborach	25	46	29
Niezamierzający brać udziału w wyborach	19	64	17

\* Określone na podstawie deklaracji głosowania w ewentualnych wyborach parlamentarnych

\*\* Wyniki dotyczące tych grup należy traktować ostrożnie ze względu na niewielką ich liczebność

Oceny ogólnego kierunku zmian w kraju różnicują także, co oczywiste, deklarowane poglądy polityczne. W zdecydowanej większości przekonani, że sytuacja w kraju zmierza w dobrym kierunku, są badani utożsamiający się z prawicą (66%), natomiast wśród osób identyfikujących się z lewicą, deklarujących orientację centrową oraz niepotrafiących określić swoich poglądów na osi lewica–centrum–prawica większość jest zdania, że sytuacja w Polsce zmierza w złym kierunku (odpowiednio: 74%, 60% i 56%) – zob. tabelę aneksową nr 1.

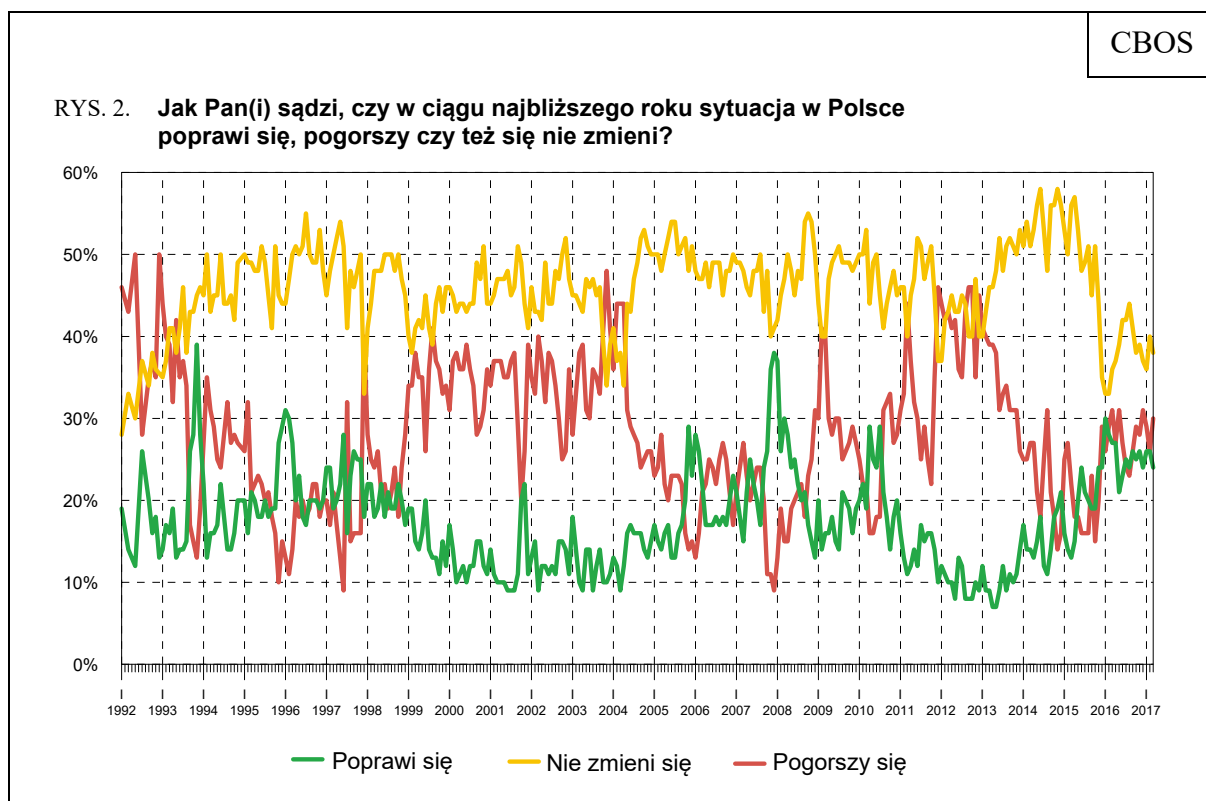
Spośród zmiennych społeczno-demograficznych opinie w tej kwestii najbardziej różnicuje miejsce zamieszkania, przy czym istotne statystycznie różnice występują między mieszkańcami miast i wsi. O ile wśród mieszkających w miastach większość stanowią przekonani, że – ogólnie rzecz biorąc – sytuacja w naszym kraju zmierza w złym kierunku (szczególnie często mówią o tym żyjący w miastach powyżej 100 tys. ludności), o tyle mieszkańcy wsi są w swych opiniach podzieleni – 44% uważa, że sytuacja w Polsce zmierza w dobrym kierunku, a 42% jest przeciwnego zdania (zob. tabelę aneksową nr 1).

PRZEWIDYWANIA

W porównaniu z lutym pogorszyły się też przewidywania dotyczące rozwoju sytuacji w kraju. Znacząco przybyło badanych uważających, że w ciągu najbliższego roku sytuacja w Polsce się pogorszy (wzrost o 4 punkty procentowe, do 30%), a jednocześnie zmniejszyły się grupy oczekujących poprawy (spadek o 2 punkty, do 24%) i spodziewających się stabilizacji sytuacji (spadek o 2 punkty, do 38%). Warto dodać, iż poprawę przewidują w większości ci, którzy dobrze oceniają obecną sytuację w kraju (56% tej grupy), natomiast większość negatywnie oceniających kierunek zmian w Polsce (54%) prognozuje dalsze pogorszenie.

Tabela 3

Jak Pan(i) sądzi, czy w ciągu najbliższego roku <b>sytuacja w Polsce</b> poprawi się, pogorszy czy też się nie zmieni?	Wskazania respondentów według terminów badań													
	2016											2017		
	II	III	IV	V	VI	VII	VIII	IX	X	XI	XII	I	II	III
	w procentach													
Poprawi się	28	27	27	21	23	25	24	26	25	26	24	26	26	24
Nie zmieni się	33	36	37	39	42	42	44	41	38	39	37	36	40	38
Pogorszy się	29	31	27	31	27	24	23	26	29	28	31	29	26	30
Trudno powiedzieć	10	6	9	9	8	9	9	7	8	7	8	9	8	7



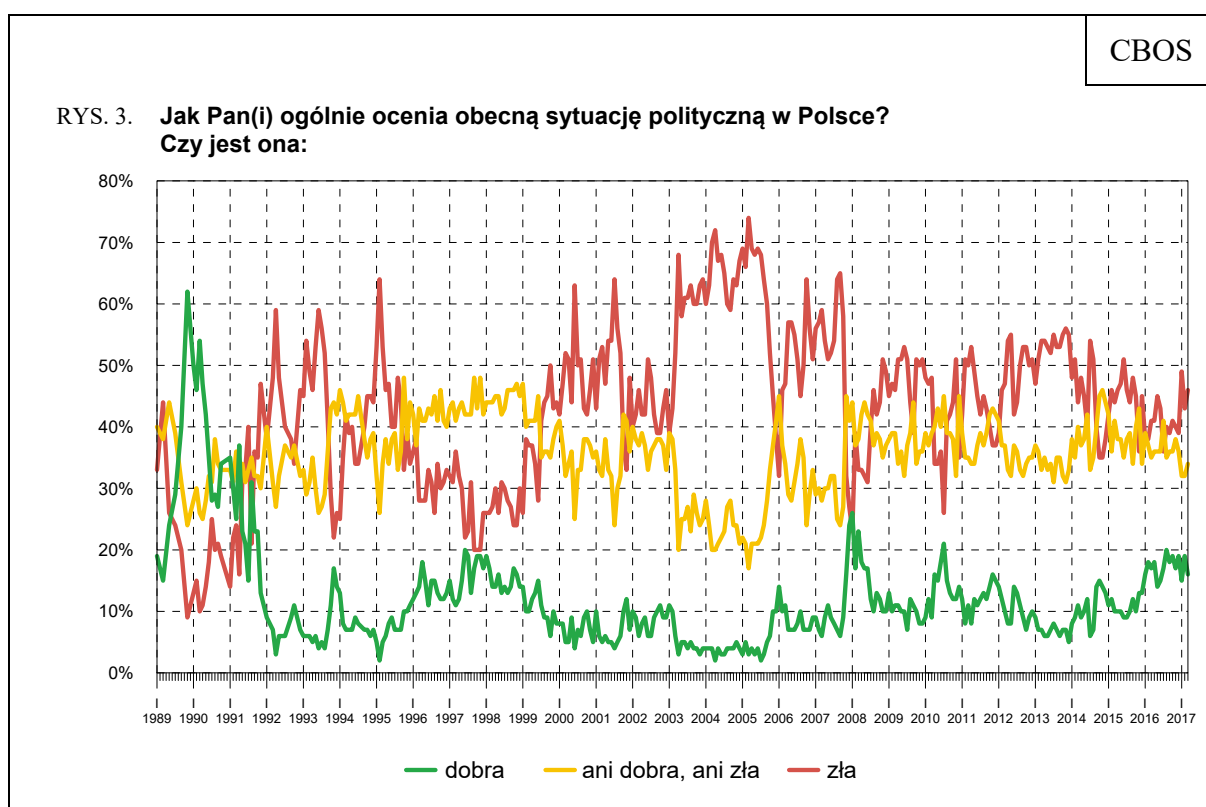
Pominięto odpowiedzi „trudno powiedzieć”

Opinie w tej kwestii również są mocno upolitycznione – jedynie badani zamierzający w hipotetycznych wyborach do Sejmu głosować na Prawo i Sprawiedliwość w większości (58% tej grupy) sądzą, że w ciągu najbliższego roku sytuacja w Polsce się poprawi. Tak samo uważa blisko połowa (49%) osób deklarujących prawicowe poglądy polityczne (zob. tabelę aneksową nr 2).

## SYTUACJA POLITYCZNA

### OCENY

Po ubiegłomiesięcznej poprawie ponownie pogorszyły się także oceny sytuacji politycznej w Polsce. Obecnie 46% badanych uważa ją za złą (od lutego wzrost o 3 punkty procentowe), a tylko 16% ocenia pozytywnie (spadek o 3 punkty). Co trzeci pytany sądzi, że sytuacja polityczna w Polsce jest przeciętna – ani dobra, ani zła (34%, wzrost o 2 punkty).



Pominięto odpowiedzi „trudno powiedzieć”

Tabela 4

Jak Pan(i) ogólnie ocenia obecną <b>sytuację polityczną</b> w Polsce? Czy jest ona:	Wskazania respondentów według terminów badań														
	20162017														
	II	III	IV	V	VI	VII	VIII	IX	X	XI	XII	I	II	III	
	w procentach														
– dobra	18	17	18	14	15	17	20	18	19	17	19	15	19	16	
– ani dobra, ani zła	37	35	36	36	36	41	35	36	36	38	36	32	32	34	
– zła	38	41	41	45	43	36	40	39	41	40	39	49	43	46	
Trudno powiedzieć	7	7	5	5	6	6	5	7	4	5	6	4	5	5	

Opinie o sytuacji politycznej w kraju związane są przede wszystkim z preferencjami partyjnymi badanych. Negatywne oceny dominują we wszystkich znaczących liczebnie potencjalnych elektoratach, z wyjątkiem osób zamierzających w ewentualnych wyborach do Sejmu głosować na Prawo i Sprawiedliwość, wśród których największa grupa (45%) pozytywnie ocenia sytuację polityczną w kraju, oraz sympatyków Kukiz'15, którzy najczęściej (40%) określają ją jako przeciętną. Negatywne opinie o sytuacji politycznej w kraju wyraża też większość badanych zamierzających pójść na wybory parlamentarne, ale niewiedzących jeszcze, którą partię poprzeć (57%) i największa grupa (46%) spośród deklarujących absencję w wyborach. Niezdecydowani, czy wziąć udział w wyborach, najczęściej natomiast twierdzą, że obecna sytuacja w kraju jest ani dobra, ani zła (46%).

Tabela 5

Potencjalne elektoraty*	Jak Pan(i) ogólnie ocenia obecną <b>sytuację polityczną</b> w Polsce? Czy jest ona:			
	dobra	ani dobra, ani zła	zła	Trudno powiedzieć
	w procentach			
Prawo i Sprawiedliwość (wraz z PR i SP)	<b>45</b>	33	18	4
Platforma Obywatelska	1	28	71	0
Kukiz'15	24	<b>40</b>	34	2
Nowoczesna Ryszarda Petru	0	13	85	2
Polskie Stronnictwo Ludowe**	11	33	56	0
Sojusz Lewicy Demokratycznej**	11	9	77	3
Niezdecydowani, na kogo głosować	6	30	57	7
Niezdecydowani, czy wziąć udział w wyborach	3	<b>46</b>	42	9
Niezamierzający brać udziału w wyborach	6	38	46	10

\* Określone na podstawie deklaracji głosowania w ewentualnych wyborach parlamentarnych

\*\* Wyniki dotyczące tych grup należy traktować ostrożnie ze względu na niewielką ich liczebność



Oceny sytuacji politycznej także wiążą się z deklarowanymi poglądami politycznymi (zob. tabelę aneksową nr 3). Najbardziej podzielone są opinie badanych identyfikujących się z prawą stroną sceny politycznej – 36% ocenia ją dobrze, 28% źle, a co trzeci (33%) ambiwalentnie. Wśród osób o poglądach lewicowych oraz respondentów utożsamiających się z politycznym centrum dominują oceny negatywne (odpowiednio: 70% i 55%). Badani niepotrafiący określić swoich poglądów na osi lewica–centrum–prawica równie często mówią, że sytuacja polityczna w kraju jest zła, co oceniają ją ambiwalentnie (po 39%).

Spśród zmiennych społeczno-demograficznych opinie w tej kwestii najbardziej różnicuje miejsce zamieszkania, przy czym istotne statystycznie różnice występują między trzema grupami badanych. Najmniej krytycznie oceniają sytuację polityczną mieszkańcy wsi – 41% z nich uważa, że jest ona ani dobra, ani zła, 34% ocenia ją źle, a 20% dobrze. Chociaż wśród mieszkańców miast (niezależnie od ich wielkości) dominują oceny negatywne, częściej wystawiają je żyjący w miastach liczących co najmniej 500 tys. ludności (62%) niż mieszkający w mniejszych ośrodkach (łącznie 51% w miastach do 499 999 ludności).

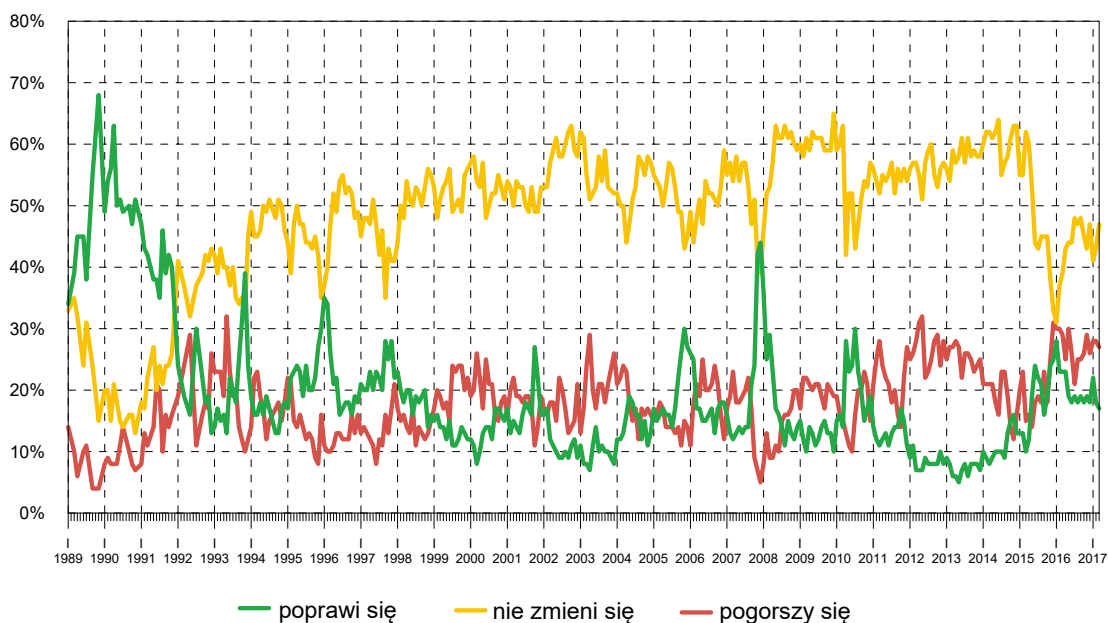
#### PRZEWIDYWANIA

W porównaniu z lutym i styczniem znacząco przybyło badanych nieoczekujących w ciągu najbliższego roku żadnych zmian sytuacji politycznej w Polsce (47%, od lutego wzrost o 4 punkty procentowe, a od stycznia łącznie o 6 punktów). Wśród spodziewających się zmian największą grupę stanowią osoby przewidujące pogorszenie (27%), natomiast na poprawę w tym względzie ma nadzieję jedynie 17% respondentów (od lutego spadek o 1 punkt, a od stycznia łącznie o 5 punktów). Podobnie jak w przypadku ogólnych ocen sytuacji w kraju, poprawy sytuacji politycznej w najbliższym roku spodziewają się w większości ci, którzy obecną sytuację na scenie politycznej oceniają pozytywnie (56% tej grupy), natomiast niemal połowa (48%) oceniających ją negatywnie prognozuje dalsze jej pogorszenie, a ponad dwie piąte (41%) tej grupy uważa, że w tym obszarze nic się nie zmieni.

Tabela 6

Czy, Pana(i) zdaniem, w ciągu najbliższego roku <b>sytuacja polityczna</b> w Polsce:	Wskazania respondentów według terminów badań													
	2016											2017		
	II	III	IV	V	VI	VII	VIII	IX	X	XI	XII	I	II	III
	w procentach													
– poprawi się	23	23	23	19	18	19	18	19	18	19	18	22	18	17
– nie zmieni się	37	39	43	44	44	48	47	48	45	43	47	41	43	47
– pogorszy się	30	29	25	30	26	21	25	25	26	29	26	28	28	27
Trudno powiedzieć	10	9	9	7	12	12	10	8	11	9	9	9	11	9

RYS. 4. Czy, Pana(i) zdaniem, w ciągu najbliższego roku sytuacja polityczna W Polsce:



Pominięto odpowiedzi „trudno powiedzieć”

Przewidywania dotyczące rozwoju sytuacji politycznej w Polsce również są związane przede wszystkim z afiliacjami politycznymi, wyrażającymi się w deklaracjach odnoszących się zarówno do przyszłych zachowań wyborczych, jak i deklarowanych poglądów politycznych. W niemal wszystkich potencjalnych elektoratach dominuje brak optymizmu, jedynie znacząca część osób zamierzających w ewentualnych wyborach do Sejmu głosować na Prawo i Sprawiedliwość uważa, że w ciągu najbliższego roku sytuacja polityczna w kraju się poprawi (43% tej grupy). Taką opinię częściej niż pozostali wyrażają także badani o prawicowych poglądach politycznych (35%) – zob. tabelę aneksową nr 4.

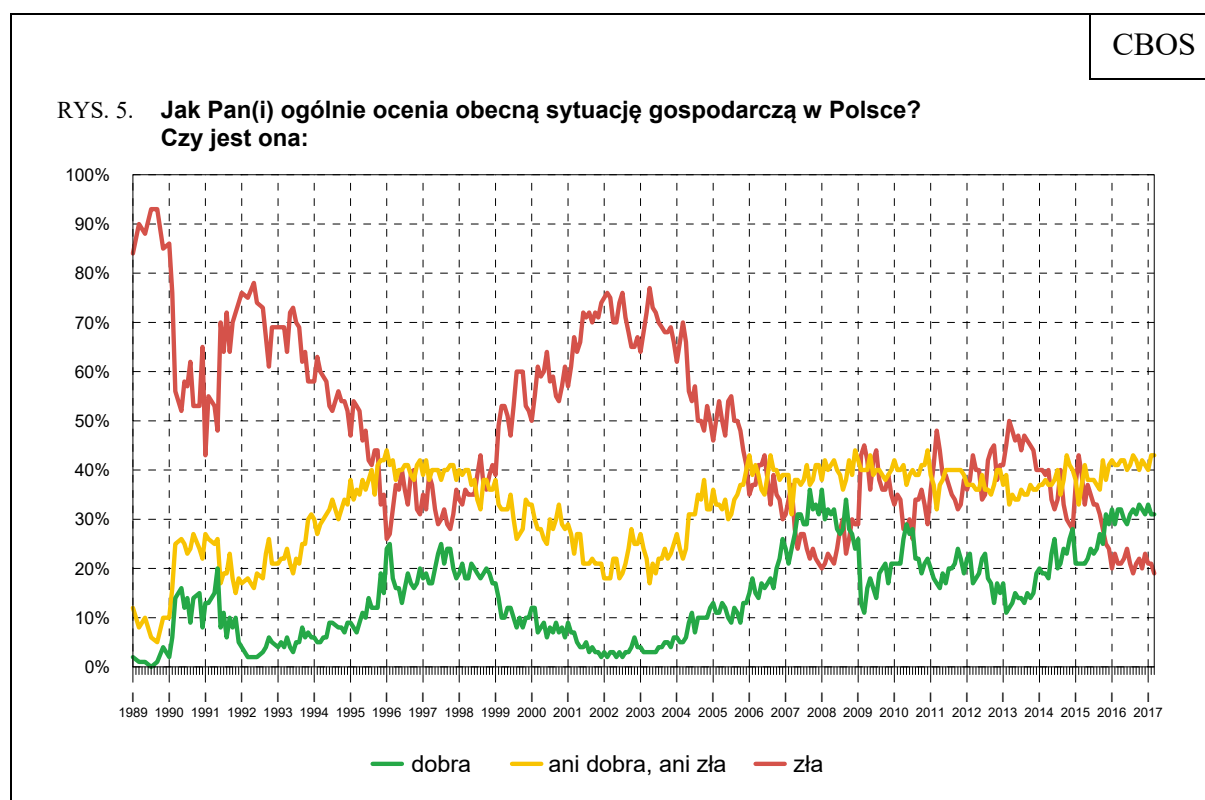
## SYTUACJA GOSPODARCZA

### OCENY

Oceny sytuacji gospodarczej w Polsce od wielu miesięcy utrzymują się na praktycznie niezmiennym poziomie. Tak jak w lutym największa grupa badanych wyraża opinię, iż stan gospodarki jest przeciętny – ani dobry, ani zły (43%). Za dobrą uważa sytuację gospodarczą 31% respondentów (bez zmian), natomiast za złą – 19% (spadek o 2 punkty procentowe).

Tabela 7

Jak Pan(i) ogólnie ocenia obecną <b>sytuację</b> <b>gospodarczą</b> w Polsce? Czy jest ona:	Wskazania respondentów według terminów badań													
	2016												2017	
	II	III	IV	V	VI	VII	VIII	IX	X	XI	XII	I	II	III
	w procentach													
– dobra	29	32	32	30	29	31	32	31	33	32	31	33	31	31
– ani dobra, ani zła	41	41	42	42	40	41	43	42	40	42	41	40	43	43
– zła	23	21	21	22	24	21	19	21	22	20	23	21	21	19
Trudno powiedzieć	7	6	5	6	7	7	6	6	5	6	5	6	6	7



Pominięto odpowiedzi „trudno powiedzieć”

Także oceny sytuacji gospodarczej związane są przede wszystkim z preferencjami partyjnymi oraz poglądami politycznymi badanych. Pozytywne opinie o stanie gospodarki wyrażają w większości jedynie ci, którzy w ewentualnych wyborach do Sejmu głosowaliby na Prawo i Sprawiedliwość (59%). W pozostałych znaczących liczebnie potencjalnych elektoratach, a także wśród badanych zamierzających pójść na wybory, ale niewiedzących jeszcze, którą partię poprzeć, oraz wśród niezdecydowanych, czy wziąć udział w wyborach lub deklarujących absencję, najczęstsze są oceny ambiwalentne. Biorąc pod uwagę poglądy polityczne można zauważyć, iż najlepsze opinie o sytuacji gospodarczej mają badani identyfikujący się z prawą stroną sceny politycznej – blisko połowa z nich (48%) ocenia ją

dobrze, a niemal dwie piąte uznaje za przeciętną (38%). W pozostałych wyróżnionych grupach dominują oceny ambiwalentne (zob. tabelę aneksową nr 5).

Tabela 8

Potencjalne elektoraty*	Jak Pan(i) ogólnie ocenia obecną <b>sytuację gospodarczą</b> w Polsce? Czy jest ona:			
	dobra	ani dobra, ani zła	zła	Trudno powiedzieć
	w procentach			
Prawo i Sprawiedliwość (wraz z PR i SP)	<b>59</b>	29	8	4
Platforma Obywatelska	22	52	23	3
Kukiz'15	30	52	15	3
Nowoczesna Ryszarda Petru	24	55	13	8
Polskie Stronnictwo Ludowe**	24	46	26	4
Sojusz Lewicy Demokratycznej**	27	46	20	6
Niezdecydowani, na kogo głosować	31	48	15	7
Niezdecydowani, czy wziąć udział w wyborach	17	53	20	9
Niezamierzający brać udziału w wyborach	16	38	32	13

\* Określone na podstawie deklaracji głosowania w ewentualnych wyborach parlamentarnych

\*\* Wyniki dotyczące tych grup należy traktować ostrożnie ze względu na niewielką liczebność

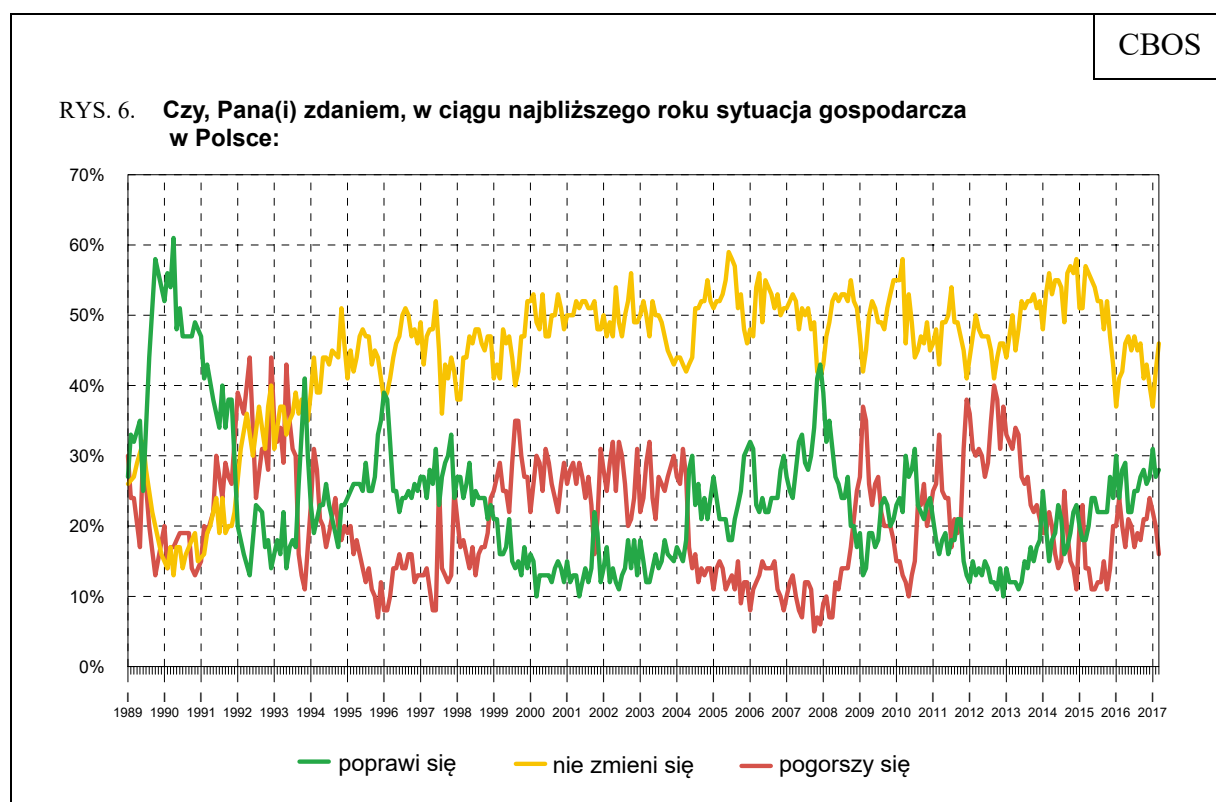
Spośród zmiennych społeczno-demograficznych opinie o sytuacji gospodarczej różnicuje przede wszystkim wiek. Najbardziej podzieleni w tym względzie są badani mający od 45 do 64 lat, natomiast wśród pozostałych wyraźnie dominują oceny ambiwalentne (zob. tabelę aneksową nr 5).

#### PRZEWIDYWANIA

W marcu drugi miesiąc z rzędu zwiększyła się grupa badanych oczekujących w ciągu najbliższego roku stabilizacji sytuacji gospodarczej w Polsce (46%, od lutego wzrost o 4 punkty procentowe, a od stycznia łącznie o 9 punktów). Wśród pozostałych dominują spodziewający się poprawy w tym zakresie (28%, od lutego wzrost o 1 punkt). Po grudniowym wzroście po raz trzeci zmniejszyła się grupa respondentów przewidujących pogorszenie sytuacji gospodarczej (16%, od lutego spadek o 4 punkty).

Tabela 9

Czy, Pana(i) zdaniem, w ciągu najbliższego roku <b>sytuacja gospodarcza</b> w Polsce:	Wskazania respondentów według terminów badań													
	2016											2017		
	II	III	IV	V	VI	VII	VIII	IX	X	XI	XII	I	II	III
	w procentach													
– poprawi się	24	28	29	22	22	25	25	27	28	26	27	31	27	28
– nie zmieni się	41	42	46	47	45	47	45	46	41	43	40	37	42	46
– pogorszy się	24	20	17	21	20	17	19	18	21	21	24	22	20	16
Trudno powiedzieć	11	10	8	10	13	11	11	9	10	10	9	10	10	10



Pominięto odpowiedzi „trudno powiedzieć”

Prognozy stanu gospodarki kraju w najbliższym roku również związane są przede wszystkim z preferencjami partyjnymi badanych. Na poprawę w tym względzie w większości liczą jedynie ci, którzy w ewentualnych wyborach do Sejmu deklarują zamiar głosowania na Prawo i Sprawiedliwość (62%). W pozostałych potencjalnych elektoratach dominują przewidywania stabilizacji na obecnym poziomie.

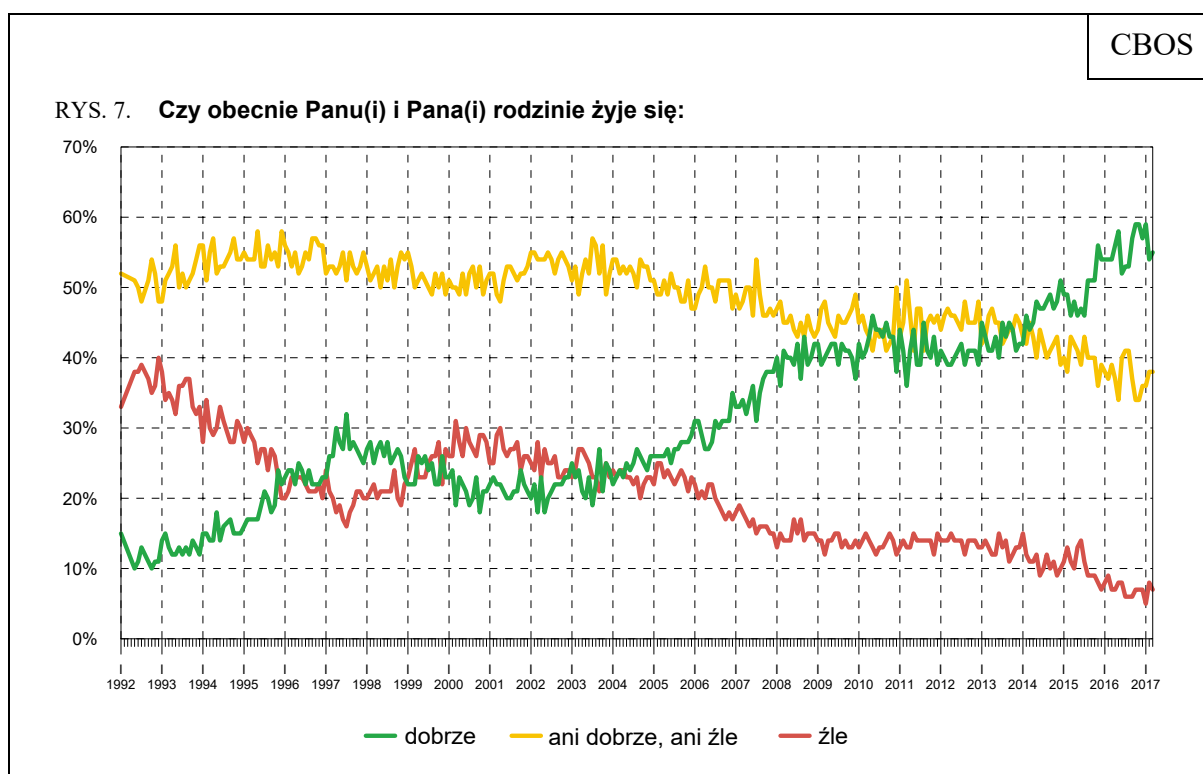
## POZIOM ŻYCIA I WARUNKI MATERIALNE

### OCENY

Od lutego niemal nie zmieniły się oceny poziomu życia badanych i ich rodzin. Większość uznaje go za dobry (55% – o 1 punkt procentowy więcej niż w lutym). Jako zły określa swój poziom życia 7% respondentów (spadek o 1 punkt), a 38% (bez zmian) twierdzi, że żyje im się przeciętnie – ani dobrze, ani źle. Warto zauważyć, iż wartości tego wskaźnika z lutego i marca br. są zbliżone do tych, jakie notowaliśmy w analogicznym okresie ubiegłego roku.

Tabela 10

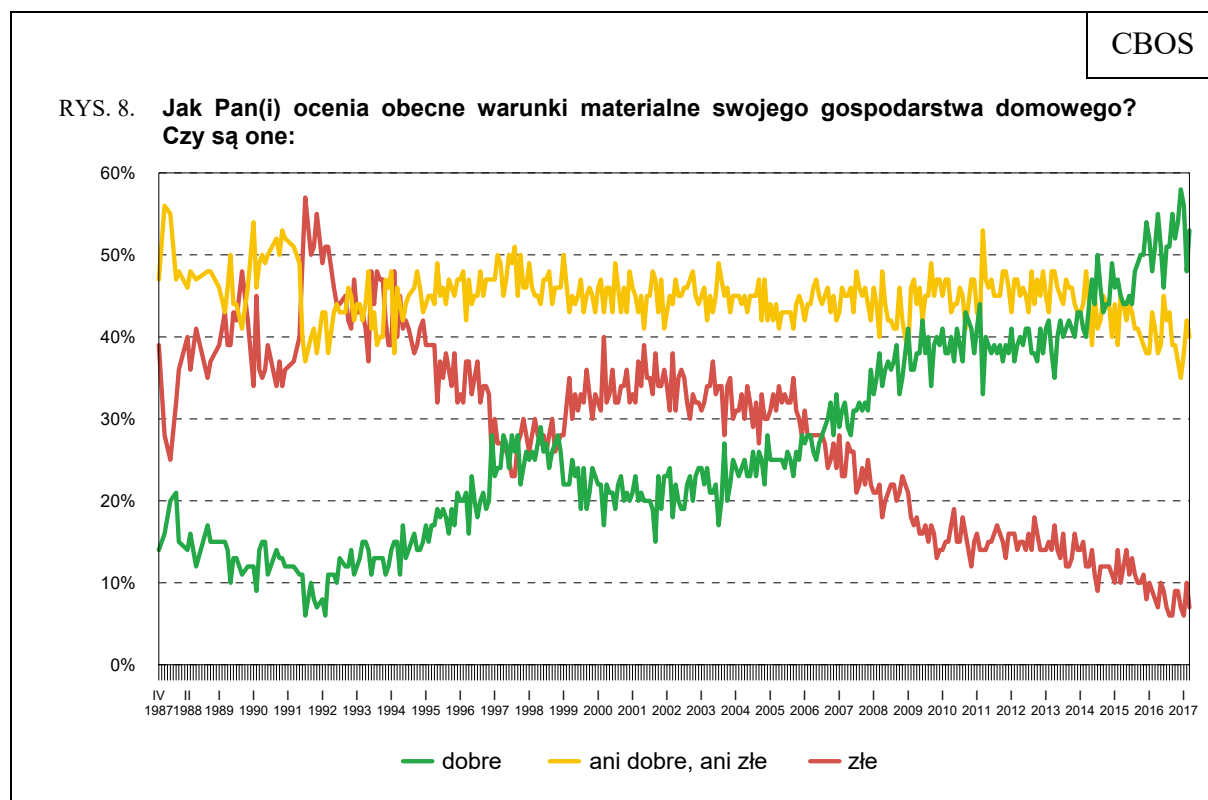
Czy obecnie Panu(i) i Pana(i) rodzinie żyje się:	Wskazania respondentów według terminów badań														
	2016												2017		
	II	III	IV	V	VI	VII	VIII	IX	X	XI	XII	I	II	III	
	w procentach														
– dobrze	54	54	56	58	52	53	53	57	59	59	57	59	54	55	
– ani dobrze, ani źle	37	39	37	34	40	41	41	37	34	34	36	36	38	38	
– źle	9	7	7	8	8	6	6	6	7	7	7	5	8	7	



W porównaniu z poprzednim miesiącem poprawiły się natomiast oceny warunków materialnych gospodarstw domowych. Nadal jednak są one niższe niż na przełomie roku 2016 i 2017. W marcu ponad połowa badanych (53%, od lutego wzrost o 5 punktów procentowych) dobrze ocenia warunki materialne swojego gospodarstwa domowego, dwie piąte (40%, spadek o 2 punkty) określa swoją sytuację materialną jako przeciętną, a 7% (spadek o 3 punkty) uważa ją za złą.

Tabela 11

Jak Pan(i) ocenia obecne warunki materialne swojego gospodarstwa domowego? Czy są one:	Wskazania respondentów według terminów badań														
	2016												2017		
	II	III	IV	V	VI	VII	VIII	IX	X	XI	XII	I	II	III	
	w procentach														
– dobre	48	51	55	51	46	51	51	55	52	54	58	56	48	53	
– ani dobre, ani złe	43	41	38	39	45	42	43	39	39	37	35	38	42	40	
– złe	9	8	7	10	9	7	6	6	9	9	7	6	10	7	



Do marca 1992 roku pytanie brzmiało: „Jak ocenia Pan(i) swoje (rodziny) obecne warunki materialne?“, a środkową kategorią skali było „średnie, przeciętne”

Oceny poziomu życia oraz warunków materialnych są ze sobą ściśle powiązane (zob. tabelę aneksową nr 7). Wśród badanych źle oceniających warunki materialne swojego gospodarstwa domowego zdecydowaną większość (62%) stanowią ci, którzy twierdzą, że

obecnie ich rodzinom żyje się źle. W grupie określających własne warunki materialne jako średnie przeważają osoby twierdzące, że obecnie żyje im się ani dobrze, ani źle (68%). Wśród tych, którzy swoim warunkom materialnym wystawiają dobre oceny, ponad cztery piąte (83%) uważa, że żyje im się dobrze.

Spośród zmiennych demograficznych oceny poziomu życia najbardziej różnicuje wiek. O ile wśród badanych mających co najmniej 55 lat przeważają oceny ambiwalentne, o tyle w młodszych grupach wiekowych dominują oceniający, że im i ich rodzinom żyje się dobrze (zob. tabelę aneksową nr 7). W analogiczny sposób wiek różnicuje również ocenę warunków materialnych gospodarstw domowych (zob. tabelę aneksową nr 8). Warto też dodać, iż ocena warunków materialnych gospodarstw domowych silnie wiąże się z deklarowanymi dochodami *per capita* – im wyższe miesięczne dochody przypadające na jedną osobę w rodzinie, tym więcej ocen pozytywnych.

#### PRZEWIDYWANIA

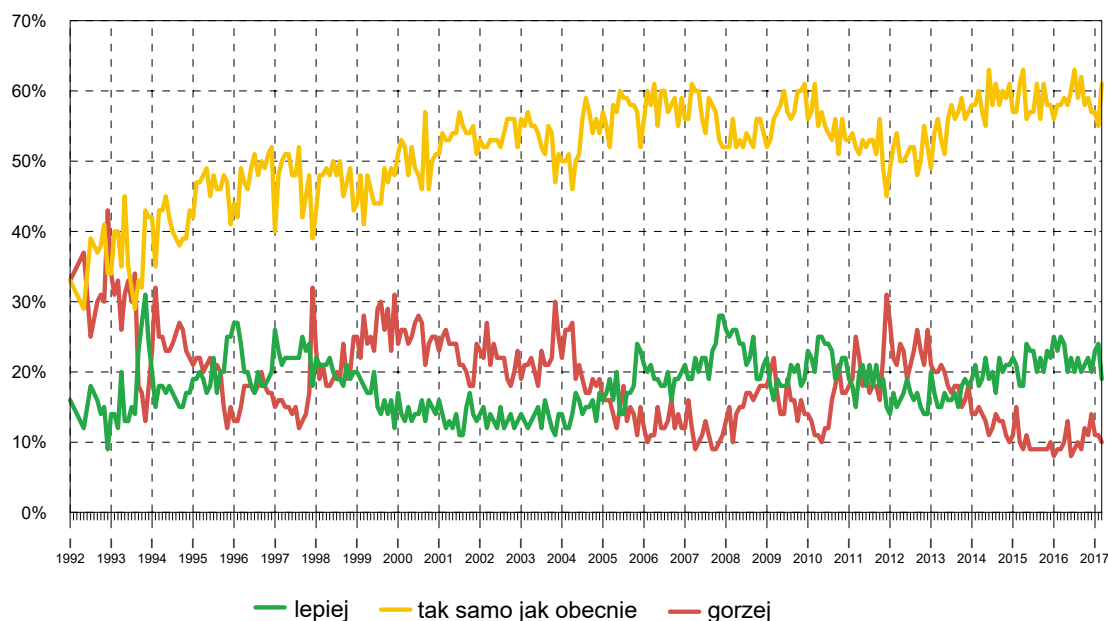
W porównaniu z pięcioma poprzednimi miesiącami przybyło badanych przewidujących stabilizację swego poziomu życia. Obecnie 61% (od lutego wzrost o 6 punktów procentowych) uważa, że za rok im i ich rodzinom będzie się żyło tak samo jak obecnie. W stosunku do lutego ubyło osób oczekujących poprawy w tym względzie (19%, spadek o 5 punktów), a odsetek spodziewających się pogorszenia praktycznie się nie zmienił (10%, spadek o 1 punkt). Warto dodać, iż badani na ogół spodziewają się stabilizacji poziomu życia, niezależnie od aktualnej jego oceny. Odsetki osób oczekujących poprawy rosną wraz z oceną poziomu życia (od 8% wśród oceniających go źle do 26% wśród oceniających dobrze), a odsetki spodziewających się pogorszenia są tym wyższe, im niższa aktualna ocena (od 7% wśród oceniających go dobrze do 25% wśród oceniających źle).

Tabela 12

Jak Pan(i) sądzi, czy za rok Panu(i) i Pana(i) rodzinie będzie się żyło:	Wskazania respondentów według terminów badań														
	2016												2017		
	II	III	IV	V	VI	VII	VIII	IX	X	XI	XII	I	II	III	
	w procentach														
– lepiej	23	25	24	20	22	20	22	20	21	22	20	23	24	19	
– tak samo	58	58	59	58	60	63	59	62	58	59	57	57	55	61	
– gorzej	9	9	10	13	8	9	10	9	12	11	14	11	11	10	
Trudno powiedzieć	10	8	7	9	10	8	9	9	9	8	9	9	10	10	



RYS. 9. Jak Pan(i) sądzi, czy za rok Panu(i) i Pana(i) rodzinie będzie się żyło:



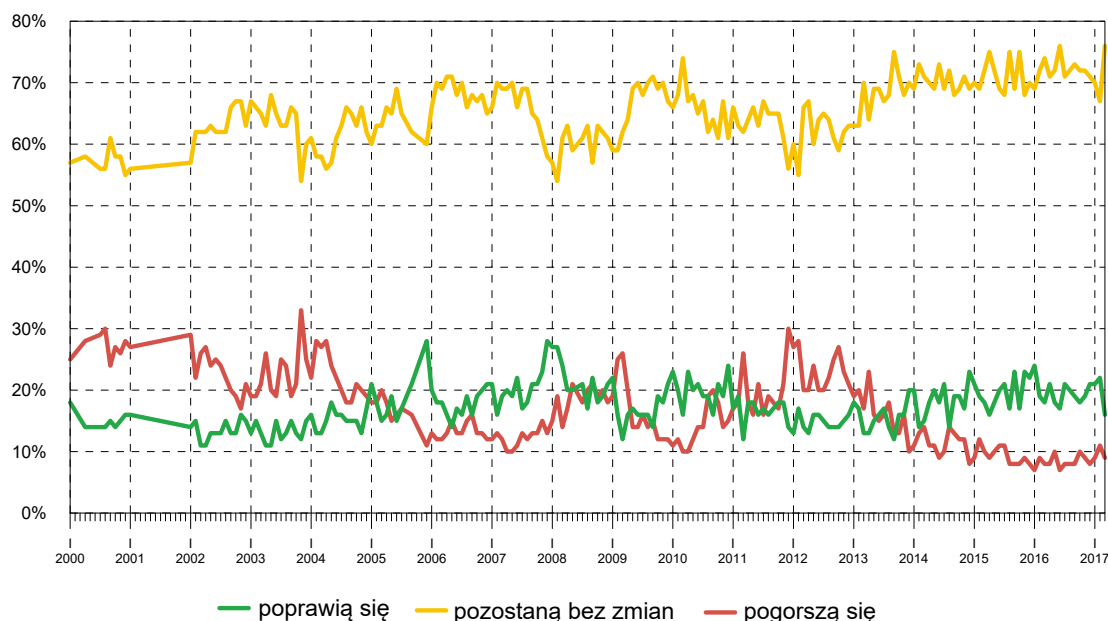
Pominięto odpowiedzi „trudno powiedzieć”

W marcu znacząco zwiększył się również odsetek badanych prognozujących stabilizację warunków materialnych swoich gospodarstw domowych – obecnie 76% uważa, że w ciągu najbliższego roku pozostaną one bez zmian (od lutego wzrost o 9 punktów procentowych). Natomiast znacznie mniejsza niż w ubiegłym miesiącu grupa respondentów (spadek z 22% do 16%) spodziewa się poprawy obecnych warunków życia. Nieznacznie też mniej osób (spadek z 11% do 9%) obawia się pogorszenia. Także w tym przypadku – niezależnie od aktualnej oceny – badani na ogół spodziewają się stabilizacji własnych warunków materialnych. Ponadto odsetki osób przewidujących ich pogorszenie są tym wyższe, im niższa aktualna ocena (od 5% wśród oceniających je dobrze do 21% wśród oceniających źle).

Tabela 13

Jak Pan(i) sądzi, czy w ciągu najbliższego roku <b>warunki materialne</b> Pana(i) gospodarstwa domowego:	Wskazania respondentów według terminów badań													
	2016											2017		
	II	III	IV	V	VI	VII	VIII	IX	X	XI	XII	I	II	III
	w procentach													
– poprawią się	19	18	21	18	17	21	20	19	18	19	21	21	22	16
– pozostaną bez zmian	72	74	71	72	76	71	72	73	72	72	71	70	67	76
– pogorszą się	9	8	8	10	7	8	8	8	10	9	8	9	11	9

RYS. 10. Jak Pan(i) sądzi, czy w ciągu najbliższego roku warunki materialne Pana(i) gospodarstwa domowego:



## SYTUACJA W ZAKŁADACH PRACY

### OCENY

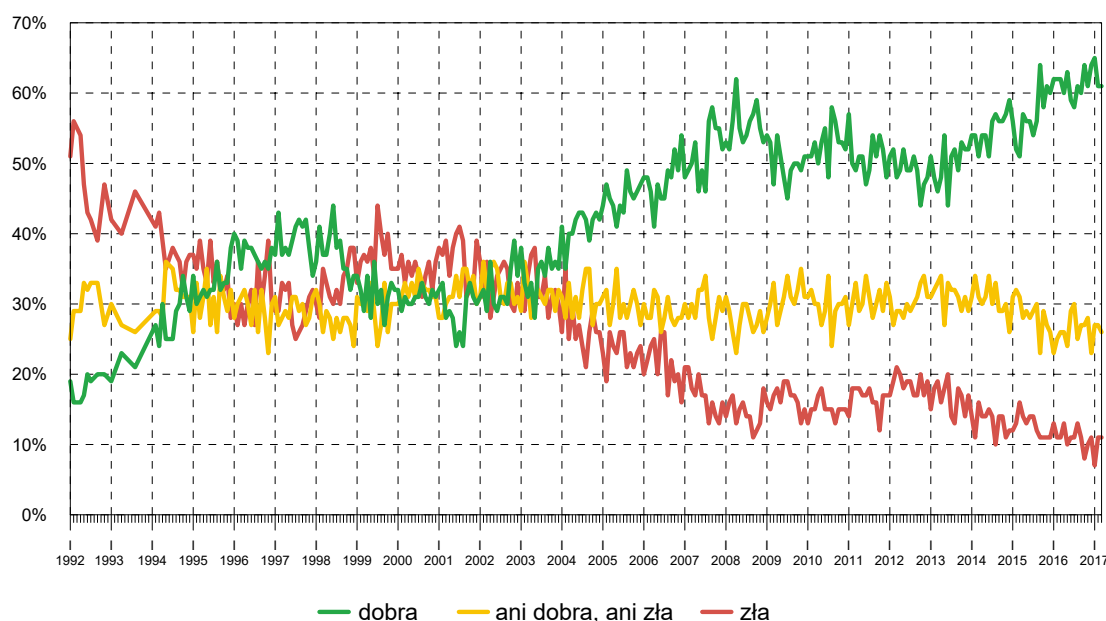
Od lutego nie zmieniły się oceny sytuacji w zakładach pracy – tak jak poprzednio 61% zatrudnionych uznaje ją za dobrą, a 11% określa jako złą. Nieco ponad jedna czwarta pracujących zarobkowo (26%, spadek o 1 punkt procentowy) uważa, że jest ona przeciętna.

Tabela 14

Jak Pan(i) ogólnie ocenia obecną <b>sytuację w Pana(i) zakładzie pracy?</b> Czy jest ona:	Wskazania respondentów aktywnych zawodowo* według terminów badań														
	2016												2017		
	II	III	IV	V	VI	VII	VIII	IX	X	XI	XII	I	II	III	
	N*	543	535	612	580	516	501	568	520	497	544	602	574	525	537
	w procentach														
– dobra	62	62	60	63	59	58	61	60	64	61	64	65	61	61	
– ani dobra, ani zła	25	26	26	24	29	30	25	27	27	28	23	27	27	26	
– zła	11	11	13	10	11	11	13	11	8	10	11	7	11	11	
Trudno powiedzieć	2	1	1	3	1	1	1	2	1	1	2	1	2	1	

\* Dotyczy osób pracujących, także rolników oraz emerytów i rencistów pracujących w niepełnym wymiarze godzin

RYS. 11. Jak Pan(i) ogólnie ocenia obecną sytuację w Pana(i) zakładzie pracy?  
Czy jest ona:



\* Odpowiedzi osób pracujących. Pominięto odpowiedzi „trudno powiedzieć”

Opinie w tej kwestii różnicuje przede wszystkim sektor, w którym zatrudnieni są badani, przy czym na tle pozostałych wysokimi odsetkami ocen ambiwalentnych i negatywnych wyróżniają się pracujący w prywatnych gospodarstwach rolnych (zob. tabelę aneksową nr 11).

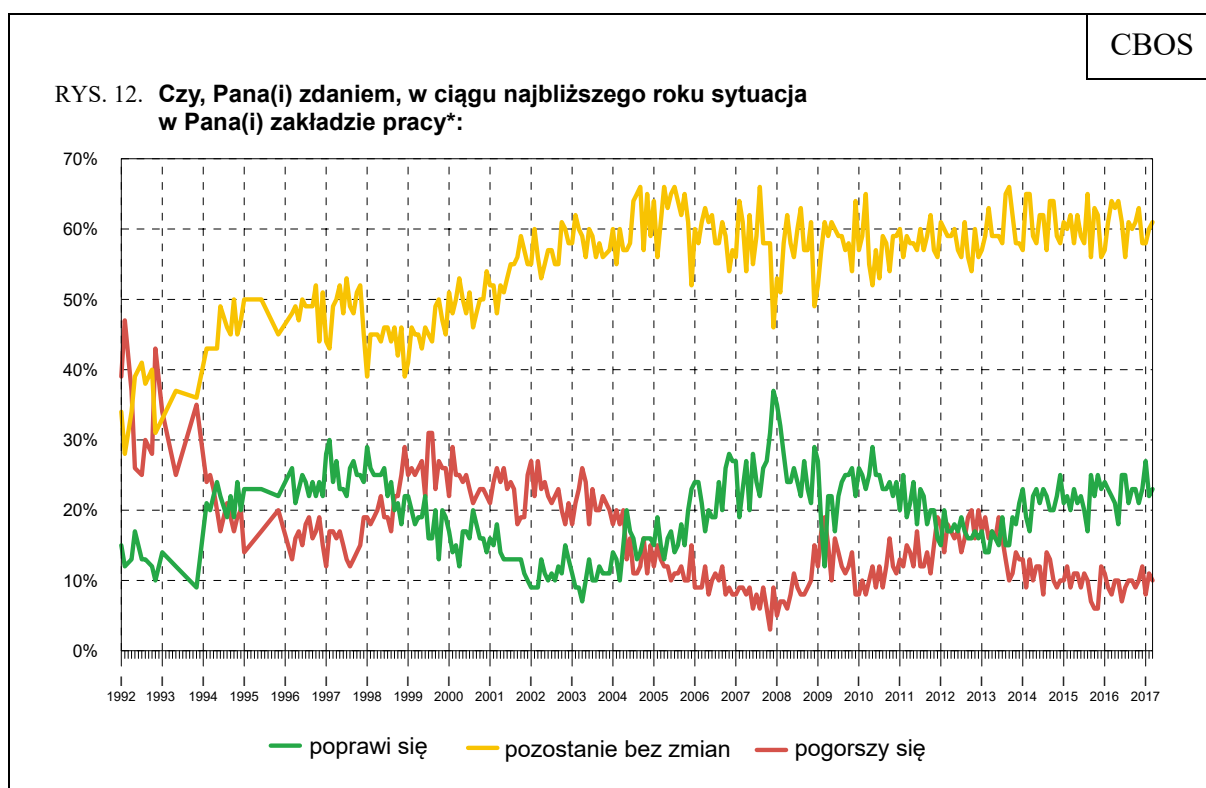
#### PRZEWIDYWANIA

Prognozy sytuacji w zakładach pracy są minimalnie lepsze niż w lutym – wśród osób aktywnych zawodowo po 1 punkcie procentowym przybyło przewidujących poprawę (23%) i oczekujących stabilizacji (61%), a ubyło wyrażających pesymizm w tym względzie (10%). Przewidywania dotyczące sytuacji w zakładach pracy w najbliższym roku związane są z oceną aktualnej sytuacji, przy czym pesymistycznie widzą przyszłość swoich miejsc pracy ci, którzy obecną ich sytuację oceniają krytycznie – 43% z nich obawia się jej pogorszenia, a 45% prognozuje brak zmian.

Tabela 15

Czy, Pana(i) zdaniem, w ciągu najbliższego roku sytuacja w Pana(i) zakładzie pracy:	Wskazania respondentów aktywnych zawodowo* według terminów badań													
	2016											2017		
	II	III	IV	V	VI	VII	VIII	IX	X	XI	XII	I	II	III
	N*	543	536	612	582	515	501	568	520	497	544	603	574	525
	w procentach													
– poprawi się	23	22	21	18	25	25	21	23	23	21	23	27	22	23
– pozostanie bez zmian	61	64	63	64	61	56	61	60	61	63	58	58	60	61
– pogorszy się	9	8	10	10	7	9	10	10	9	10	12	8	11	10
Trudno powiedzieć	7	6	6	8	7	10	8	7	7	6	7	7	7	5

\* Dotyczy osób pracujących, także rolników oraz emerytów i rencistów pracujących w niepełnym wymiarze godzin



\* Odpowiedzi respondentów aktywnych zawodowo. Pominięto odpowiedzi „trudno powiedzieć”



Nastroje Polaków dotyczące sfery publicznej są nie najlepsze – połowa badanych uważa, że sytuacja w kraju zmierza w złym kierunku, tylko 24% sądzi, że w ciągu najbliższego roku sytuacja w Polsce się poprawi. Blisko połowa respondentów negatywnie ocenia sytuację polityczną w kraju, jedynie nieliczni spodziewają się poprawy w tym zakresie. Oceny

i prognozy sytuacji w Polsce są mocno upolitycznione, a pozytywne nastroje dominują obecnie tylko w potencjalnym elektoracie Prawa i Sprawiedliwości.

W marcu okazało się również, że lutowa poprawa ocen ogólnej sytuacji w kraju i sytuacji politycznej była nietrwała, a obecne wyniki są zbliżone do notowanych w styczniu bieżącego roku. Warto przypomnieć, iż styczniowy spadek ocen wiązaliśmy z sytuacją w polskim parlamencie i protestami ulicznymi<sup>4</sup>. Na obecne pogorszenie ocen wpływ mogły mieć zarówno protesty kobiet, jak i sytuacja związana z wystawieniem przez polski rząd kandydatury Jacka Saryusz-Wolskiego na stanowisko przewodniczącego Rady Europejskiej, podczas gdy o reelekcję ubiegał się Donald Tusk.

O pozytywnych ocenach można natomiast mówić w odniesieniu do prywatnej sfery życia Polaków – większość twierdzi, że żyje im się dobrze, dobrze ocenia materialne warunki własnych gospodarstw domowych, a w ciągu najbliższego roku spodziewa się stabilizacji w tym zakresie. Pracujący zawodowo na ogół dobrze oceniają sytuację w swoich zakładach pracy, a w najbliższych dwunastu miesiącach prognozują stabilizację.

Opracowała  
Barbara BADORA

---

<sup>4</sup> Ponad połowa wywiadów w styczniu została zrealizowana przed zakończeniem okupacji sali sejmowej przez posłów Platformy Obywatelskiej i Nowoczesnej Ryszarda Petru.

Tabela 1

		Czy, ogólnie rzecz biorąc, sytuacja w naszym kraju zmierza w dobrym czy też w złym kierunku?			Liczba osób
		W dobrym	W złym	Trudno powiedzieć	
		%	%	%	
Ogółem		34	50	16	1018
Płeć	Mężczyźni	38	46	16	478
	Kobiety	31	53	15	540
Wiek	18-24 lata	35	45	19	79
	25-34	31	54	15	197
	35-44	29	55	17	190
	45-54	34	52	14	153
	55-64	37	48	15	184
	65 lat i więcej	40	43	17	215
Miejsce zamieszkania	Wieś	44	42	14	404
	Miasto do 19 999	31	53	16	135
	20 000 - 99 999	29	50	21	206
	100 000 - 499 999	27	59	15	155
	500 000 i więcej mieszk.	24	62	15	118
Wykształcenie	Podstawowe / gimnazjalne	45	36	19	204
	Zasadnicze zawodowe	37	47	16	248
	Średnie	31	54	15	312
	Wyższe	27	59	14	255
Grupa społeczna i zawodowa	Kadra kier., spec. z wyższym wyksz.	28	57	14	106
	Średni personel, technicy	23	56	21	37
	Pracownicy adm.-biurowi	27	56	17	53
	Pracownicy usług	32	51	17	67
	Robotnicy wykwalifikowani	32	52	16	123
	Robotnicy niewykwalifik.	28	50	22	43
	Rolnicy	40	44	15	55
	Pracujący na własny rach.	39	45	16	51
	Bezrobotni	33	50	17	40
	Emeryci	37	48	15	249
	Renciści	45	43	12	70
	Uczniowie i studenci	39	44	17	41
	Gospodynie domowe i inni	34	51	15	83
	Pracuje w:	inst. państw., publicznej	27	56	17
spółce właścicieli prywatnych i państwa		31	54	16	83
sekt. prywat. poza rolnict.		32	51	17	271
prywatnym gosp. rolnym		41	45	13	54
Dochody na jedną osobę	Do 649 zł	46	37	18	94
	Od 650 zł do 999 zł	35	44	21	121
	Od 1000 zł do 1399 zł	30	52	18	186
	Od 1400 zł do 1999 zł	37	50	13	157
	2000 zł i więcej	33	54	13	173
Ocena własnych war. mater.	Złe	36	40	24	70
	Średnie	32	53	15	407
	Dobre	36	49	15	542
Udział w prakt. religijnych	Kilka razy w tygodniu	42	36	22	47
	Raz w tygodniu	40	44	15	444
	1-2 razy w miesiącu	32	50	17	163
	Kilka razy w roku	32	53	15	248
	W ogóle nie uczestniczy	16	68	16	106
Poglądy polityczne	Lewica	17	74	9	175
	Centrum	22	60	18	266
	Prawica	66	21	13	303
	Trudno powiedzieć	24	56	20	263

Tabela 2

		Jak Pan(i) sądzi, czy w ciągu najbliższego roku sytuacja w Polsce poprawi się, pogorszy czy też się nie zmieni?				Liczba osób
		Poprawi się	Nie zmieni się	Pogorszy się	Trudno powiedzieć	
		%	%	%	%	
Ogółem		24	38	30	7	1020
Płeć	Mężczyźni	26	38	28	8	480
	Kobiety	22	38	32	7	540
Wiek	18-24 lata	27	39	25	9	79
	25-34	17	45	34	4	197
	35-44	21	40	33	5	190
	45-54	21	42	33	4	154
	55-64	31	34	27	8	185
	65 lat i więcej	29	31	27	14	215
Miejsce zamieszkania	Wieś	29	40	22	9	406
	Miasto do 19 999	20	41	32	7	135
	20 000 - 99 999	21	40	31	8	206
	100 000 - 499 999	21	41	35	3	155
	500 000 i więcej mieszk.	23	22	47	8	118
Wykształcenie	Podstawowe / gimnazjalne	28	39	18	15	204
	Zasadnicze zawodowe	27	43	23	8	249
	Średnie	24	39	33	5	312
	Wyższe	19	32	44	5	255
Grupa społeczna i zawodowa	Kadra kier., spec. z wyższym wyksz.	21	30	45	4	106
	Średni personel, technicy	18	30	50	2	37
	Pracownicy adm.-biurowi	19	31	42	8	53
	Pracownicy usług	19	53	23	5	67
	Robotnicy wykwalifikowani	23	42	30	4	124
	Robotnicy niewykwalifik.	12	45	31	12	43
	Rolnicy	27	51	20	2	55
	Pracujący na własny rach.	21	47	29	3	51
	Bezrobotni	17	41	32	10	40
	Emeryci	28	32	28	12	250
	Renciści	35	42	15	9	70
	Uczniowie i studenci	31	35	23	11	41
	Gospodynie domowe i inni	25	40	28	7	83
Pracuje w:	inst. państw., publicznej	20	36	40	4	130
	spółce właścicieli prywatnych i państwa	18	45	35	2	83
	sekt. pryw. poza rolnict.	20	40	33	7	272
	prywatnym gosp. rolnym	29	46	22	3	54
Dochody na jedną osobę	Do 649 zł	35	43	18	3	94
	Od 650 zł do 999 zł	27	43	21	9	121
	Od 1000 zł do 1399 zł	23	39	29	8	187
	Od 1400 zł do 1999 zł	24	37	34	5	157
	2000 zł i więcej	24	37	37	2	173
Ocena własnych war. mater.	Złe	30	30	24	16	70
	Średnie	22	41	28	8	408
	Dobre	25	37	32	6	542
Udział w prakt. religijnych	Kilka razy w tygodniu	35	39	19	7	47
	Raz w tygodniu	28	39	26	7	445
	1-2 razy w miesiącu	25	45	24	7	163
	Kilka razy w roku	21	37	35	6	249
	W ogóle nie uczestniczy	13	27	50	10	106
Poglądy polityczne	Lewica	9	35	51	4	175
	Centrum	16	40	38	6	267
	Prawica	49	34	11	7	303
	Trudno powiedzieć	14	44	30	12	264

Tabela 3

		Jak Pan(i) ogólnie ocenia obecną sytuację polityczną w Polsce?				Liczba osób
		Czy jest ona:				
		dobra	ani dobra, ani zła	zła	Trudno powiedzieć	
		%	%	%	%	
Ogółem		16	34	46	5	1017
Płeć	Mężczyźni	19	30	46	5	480
	Kobiety	13	37	45	6	537
Wiek	18-24 lata	9	58	30	3	79
	25-34	11	39	46	4	197
	35-44	12	33	49	6	188
	45-54	18	28	48	7	154
	55-64	22	28	47	2	185
	65 lat i więcej	19	29	45	7	215
Miejsce zamieszkania	Wieś	20	41	34	5	406
	Miasto do 19 999	15	28	53	4	135
	20 000 - 99 999	15	31	48	5	206
	100 000 - 499 999	8	36	52	3	153
	500 000 i więcej mieszk.	14	16	62	8	117
Wykształcenie	Podstawowe / gimnazjalne	17	40	33	9	204
	Zasadnicze zawodowe	17	31	44	7	248
	Średnie	17	32	46	4	311
	Wyższe	12	32	55	1	255
Grupa społeczna i zawodowa	Kadra kier., spec. z wyższym wyksz.	7	35	55	3	106
	Średni personel, technicy	15	38	47		37
	Pracownicy adm.-biurowi	10	42	42	6	52
	Pracownicy usług	12	35	48	5	67
	Robotnicy wykwalifikowani	17	30	47	6	124
	Robotnicy niewykwalifik.	6	47	36	11	43
	Rolnicy	24	36	36	5	55
	Pracujący na własny rach.	24	24	52		51
	Bezrobotni	17	27	49	8	40
	Emeryci	19	29	45	6	249
	Renciści	25	27	39	9	68
	Uczniowie i studenci	12	62	23	3	41
	Gospodynie domowe i inni	11	33	53	3	83
	Pracuje w:	inst. państw., publicznej	11	42	43	4
spółce właścicieli prywatnych i państwa		13	38	47	2	83
sekt. pryw. poza rolnict.		13	30	52	5	271
prywatnym gosp. rolnym		26	34	35	5	54
Dochody na jedną osobę	Do 649 zł	24	39	33	4	94
	Od 650 zł do 999 zł	19	36	37	8	121
	Od 1000 zł do 1399 zł	14	30	48	8	187
	Od 1400 zł do 1999 zł	17	30	52	1	157
	2000 zł i więcej	13	34	52	1	171
Ocena własnych war. mater.	Złe	17	32	42	8	70
	Średnie	13	37	44	7	408
	Dobre	18	31	47	3	539
Udział w prakt. religijnych	Kilka razy w tygodniu	29	40	31		45
	Raz w tygodniu	19	36	38	7	445
	1-2 razy w miesiącu	14	36	45	4	163
	Kilka razy w roku	10	32	55	4	247
	W ogóle nie uczestniczy	12	21	63	3	106
Poglądy polityczne	Lewica	7	23	70		174
	Centrum	8	36	55	2	267
	Prawica	36	33	28	3	303
	Trudno powiedzieć	8	39	39	14	264



Tabela 4

		Czy, Pana(i) zdaniem, w ciągu najbliższego roku sytuacja polityczna w Polsce:				Liczba osób
		poprawi się	pozostanie bez zmian	pogorszy się	Trudno powiedzieć	
		%	%	%	%	
Ogółem		17	47	27	9	1018
Płeć	Mężczyźni	18	50	24	8	480
	Kobiety	16	44	30	10	538
Wiek	18-24 lata	15	51	25	8	79
	25-34	16	51	28	5	197
	35-44	9	55	29	7	189
	45-54	14	54	26	6	154
	55-64	21	42	27	10	185
	65 lat i więcej	24	33	26	17	215
Miejsce zamieszkania	Wieś	18	52	20	11	406
	Miasto do 19 999	13	52	28	7	135
	20 000 - 99 999	19	44	27	10	206
	100 000 - 499 999	17	45	33	5	155
	500 000 i więcej mieszk.	15	33	44	8	117
Wykształcenie	Podstawowe / gimnazjalne	23	45	14	19	204
	Zasadnicze zawodowe	19	50	23	8	249
	Średnie	17	45	30	8	311
	Wyższe	10	48	38	4	255
Grupa społeczna i zawodowa	Kadra kier., spec. z wyższym wyksz.	7	56	35	2	106
	Średni personel, technicy	10	54	33	3	37
	Pracownicy adm.-biurowi	14	45	36	5	52
	Pracownicy usług	15	52	25	8	67
	Robotnicy wykwalifikowani	16	54	25	5	124
	Robotnicy niewykwalifik.	4	58	23	15	43
	Rolnicy	11	66	19	4	55
	Pracujący na własny rach.	17	41	36	6	51
	Bezrobotni	17	47	22	14	40
	Emeryci	24	34	27	15	249
	Renciści	26	44	18	12	70
	Uczniowie i studenci	14	54	26	6	41
	Gospodynie domowe i inni	21	41	27	11	83
	Pracuje w:	inst. państw., publicznej	9	62	26	3
spółce właścicieli prywatnych i państwa		10	52	31	7	83
sekt. prywatnym poza rolnict.		14	48	32	6	271
prywatnym gosp. rolnym		12	62	21	5	54
Dochody na jedną osobę	Do 649 zł	27	50	16	7	94
	Od 650 zł do 999 zł	17	54	20	10	121
	Od 1000 zł do 1399 zł	15	50	25	10	187
	Od 1400 zł do 1999 zł	18	50	26	5	157
	2000 zł i więcej	15	46	36	3	171
Ocena własnych war. mater.	Złe	21	39	21	18	70
	Średnie	14	53	23	10	408
	Dobre	19	44	31	7	541
Udział w prakt. religijnych	Kilka razy w tygodniu	26	45	21	9	45
	Raz w tygodniu	20	49	23	8	445
	1-2 razy w miesiącu	17	54	21	8	163
	Kilka razy w roku	11	45	33	11	249
	W ogóle nie uczestniczy	15	34	41	9	106
Poglądy polityczne	Lewica	8	43	46	4	175
	Centrum	10	53	32	5	267
	Prawica	35	44	12	8	303
	Trudno powiedzieć	9	47	26	18	264

Tabela 5

		Jak Pan(i) ogólnie ocenia obecną sytuację gospodarczą w Polsce? Czy jest ona:				Liczba osób
		dobra	ani dobra, ani zła	zła	Trudno powiedzieć	
		%	%	%	%	
Ogółem		31	43	19	7	1020
Płeć	Mężczyźni	36	41	19	4	480
	Kobiety	27	45	19	9	540
Wiek	18-24 lata	20	49	23	8	79
	25-34	25	51	21	3	197
	35-44	31	51	11	8	190
	45-54	35	35	28	3	154
	55-64	37	35	22	6	185
	65 lat i więcej	33	39	16	12	215
Miejsce zamieszkania	Wieś	32	43	19	6	406
	Miasto do 19 999	28	33	31	7	135
	20 000 - 99 999	36	41	18	5	206
	100 000 - 499 999	27	51	17	5	155
	500 000 i więcej mieszk.	28	48	14	10	118
Wykształcenie	Podstawowe / gimnazjalne	30	38	20	12	204
	Zasadnicze zawodowe	31	40	22	7	249
	Średnie	32	42	22	4	312
	Wyższe	31	51	14	4	255
Grupa społeczna i zawodowa	Kadra kier., spec. z wyższym wyksz.	38	41	17	5	106
	Średni personel, technicy	22	66	13		37
	Pracownicy adm.-biurowi	21	67	10	3	53
	Pracownicy usług	28	48	18	6	67
	Robotnicy wykwalifikowani	34	40	21	5	124
	Robotnicy niewykwalifik.	28	42	24	6	43
	Rolnicy	22	45	31	2	55
	Pracujący na własny rach.	31	55	11	2	51
	Bezrobotni	18	35	38	10	40
	Emeryci	34	39	17	10	250
	Renciści	37	36	16	10	70
	Uczniowie i studenci	18	54	19	9	41
	Gospodynie domowe i inni	39	29	26	7	83
	Pracuje w:	inst. państw., publicznej	30	51	16	3
spółce właścicieli prywatnych i państwa		27	52	17	3	83
sekt. pryw. poza rolnict.		32	46	17	5	272
prywatnym gosp. rolnym		24	45	29	2	54
Dochody na jedną osobę	Do 649 zł	34	40	22	3	94
	Od 650 zł do 999 zł	34	40	19	7	121
	Od 1000 zł do 1399 zł	25	45	21	8	187
	Od 1400 zł do 1999 zł	38	40	19	3	157
	2000 zł i więcej	37	47	13	3	173
Ocena własnych war. mater.	Złe	22	37	31	10	70
	Średnie	25	47	20	7	408
	Dobre	37	41	17	6	542
Udział w prakt. religijnych	Kilka razy w tygodniu	27	54	14	4	47
	Raz w tygodniu	33	43	17	6	445
	1-2 razy w miesiącu	36	33	26	5	163
	Kilka razy w roku	29	46	19	6	249
	W ogóle nie uczestniczy	21	45	23	11	106
Poglądy polityczne	Lewica	19	49	28	5	175
	Centrum	29	43	24	4	267
	Prawica	48	38	11	3	303
	Trudno powiedzieć	23	45	19	14	264

Tabela 6

		Czy, Pana(i) zdaniem, w ciągu najbliższego roku sytuacja gospodarcza w Polsce:				Liczba osób
		poprawi się	pozostanie bez zmian	pogorszy się	Trudno powiedzieć	
		%	%	%	%	
Ogółem		28	46	16	10	1019
Płeć	Mężczyźni	30	49	13	7	480
	Kobiety	27	43	18	12	539
Wiek	18-24 lata	29	49	14	8	79
	25-34	25	53	15	7	197
	35-44	25	55	13	7	190
	45-54	26	46	21	6	154
	55-64	31	40	18	10	185
	65 lat i więcej	33	35	14	18	214
Miejsce zamieszkania	Wieś	31	47	11	10	406
	Miasto do 19 999	29	47	17	7	135
	20 000 - 99 999	28	48	14	11	205
	100 000 - 499 999	27	44	18	10	155
	500 000 i więcej mieszk.	20	38	30	12	118
Wykształcenie	Podstawowe / gimnazjalne	37	36	9	17	203
	Zasadnicze zawodowe	29	54	8	8	249
	Średnie	27	43	20	10	312
	Wyższe	22	49	23	6	255
Grupa społeczna i zawodowa	Kadra kier., spec. z wyższym wyksz.	23	52	22	3	106
	Średni personel, technicy	10	58	26	5	37
	Pracownicy adm.-biurowi	19	47	23	11	53
	Pracownicy usług	26	60	11	4	67
	Robotnicy wykwalifikowani	29	49	15	7	124
	Robotnicy niewykwalifik.	22	57	4	17	43
	Rolnicy	23	63	8	6	55
	Pracujący na własny rach.	39	36	22	2	51
	Bezrobotni	27	48	14	11	40
	Emeryci	33	35	15	16	249
	Renciści	33	43	8	16	70
	Uczniowie i studenci	25	54	15	6	41
	Gospodynie domowe i inni	34	35	19	11	83
	Pracuje w:	inst. państw., publicznej	22	59	16	3
spółce właścicieli prywatnych i państwa		19	54	21	6	83
sekt. pryw. poza rolnict.		29	46	18	8	272
prywatnym gosp. rolnym		23	60	9	8	54
Dochody na jedną osobę	Do 649 zł	39	46	9	6	94
	Od 650 zł do 999 zł	23	54	12	11	121
	Od 1000 zł do 1399 zł	30	45	12	13	186
	Od 1400 zł do 1999 zł	30	48	16	6	157
	2000 zł i więcej	27	48	21	5	173
Ocena własnych war. mater.	Złe	23	44	9	24	69
	Średnie	25	48	15	12	408
	Dobre	32	45	17	7	542
Udział w prakt. religijnych	Kilka razy w tygodniu	38	36	15	11	47
	Raz w tygodniu	32	46	12	10	444
	1-2 razy w miesiącu	28	52	14	6	163
	Kilka razy w roku	23	47	20	10	249
	W ogóle nie uczestniczy	20	40	24	15	106
Poglądy polityczne	Lewica	15	48	32	4	175
	Centrum	18	54	20	8	267
	Prawica	52	35	5	8	302
	Trudno powiedzieć	21	49	13	18	264

Tabela 7

		Czy obecnie Panu(i) i Pana(i) rodzinie żyje się:			Liczba osób
		dobrze	ani dobrze, ani źle	źle	
		%	%	%	
Ogółem		55	38	7	1020
Płeć	Mężczyźni	57	36	6	480
	Kobiety	53	39	8	540
Wiek	18-24 lata	73	26	1	79
	25-34	71	26	2	197
	35-44	64	31	4	190
	45-54	57	37	7	154
	55-64	39	45	16	185
	65 lat i więcej	39	52	9	215
Miejsce zamieszkania	Wieś	51	43	6	406
	Miasto do 19 999	54	33	12	135
	20 000 - 99 999	54	38	7	206
	100 000 - 499 999	64	31	4	155
	500 000 i więcej mieszk.	60	32	9	118
Wykształcenie	Podstawowe / gimnazjalne	39	47	14	204
	Zasadnicze zawodowe	43	48	9	249
	Średnie	59	35	6	312
	Wyższe	75	23	2	255
Grupa społeczna i zawodowa	Kadra kier., spec. z wyższym wyksz.	75	24	2	106
	Średni personel, technicy	65	35		37
	Pracownicy adm.-biurowi	76	21	3	53
	Pracownicy usług	55	39	6	67
	Robotnicy wykwalifikowani	66	30	4	124
	Robotnicy niewykwalifik.	51	34	15	43
	Rolnicy	46	46	8	55
	Pracujący na własny rach.	60	36	4	51
	Bezrobotni	42	52	6	40
	Emeryci	39	51	10	250
	Renciści	38	43	19	70
	Uczniowie i studenci	85	15		41
	Gospodynie domowe i inni	57	34	9	83
Pracuje w:	inst. państw., publicznej	68	27	5	130
	spółce właścicieli prywatnych i państwa	54	43	3	83
	sekt. pryw. poza rolnict.	68	28	4	272
	prywatnym gosp. rolnym	48	44	8	54
Dochody na jedną osobę	Do 649 zł	42	39	19	94
	Od 650 zł do 999 zł	34	54	12	121
	Od 1000 zł do 1399 zł	47	44	9	187
	Od 1400 zł do 1999 zł	58	36	6	157
	2000 zł i więcej	81	18	1	173
Ocena własnych war. mater.	Źłe	14	25	62	70
	Średnie	26	68	6	408
	Dobre	83	16	1	542
Udział w prakt. religijnych	Kilka razy w tygodniu	59	35	7	47
	Raz w tygodniu	52	42	6	445
	1-2 razy w miesiącu	57	35	8	163
	Kilka razy w roku	57	35	7	249
	W ogóle nie uczestniczy	56	31	13	106
Poglądy polityczne	Lewica	60	34	6	175
	Centrum	54	40	6	267
	Prawica	57	36	6	303
	Trudno powiedzieć	51	38	11	264

Tabela 8

		Jak Pan(i) ocenia obecne warunki materialne swojego gospodarstwa domowego? Czy są one:			Liczba osób
		złe	ani dobre, ani złe	dobre	
		%	%	%	
Ogółem		7	40	53	1020
Płeć	Mężczyźni	8	40	52	480
	Kobiety	6	40	54	540
Wiek	18-24 lata	10	21	69	79
	25-34	2	34	64	197
	35-44	2	41	57	190
	45-54	6	37	57	154
	55-64	13	47	40	185
	65 lat i więcej	9	48	42	215
Miejsce zamieszkania	Wieś	6	43	51	406
	Miasto do 19 999	10	37	53	135
	20 000 - 99 999	8	38	54	206
	100 000 - 499 999	5	37	58	155
	500 000 i więcej mieszk.	7	40	53	118
Wykształcenie	Podstawowe / gimnazjalne	14	47	39	204
	Zasadnicze zawodowe	10	48	42	249
	Średnie	4	37	58	312
	Wyższe	1	30	69	255
Grupa społeczna i zawodowa	Kadra kier., spec. z wyższym wyksz.	2	25	73	106
	Średni personel, technicy	7	40	53	37
	Pracownicy adm.-biurowi	2	40	58	53
	Pracownicy usług	6	40	53	67
	Robotnicy wykwalifikowani	5	35	60	124
	Robotnicy niewykwalifik.	12	60	27	43
	Rolnicy	3	54	43	55
	Pracujący na własny rach.	4	28	68	51
	Bezrobotni	8	53	38	40
	Emeryci	9	47	43	250
	Renciści	18	48	35	70
	Uczniowie i studenci	4	10	86	41
	Gospodynie domowe i inni	6	33	61	83
Pracuje w:	inst. państw., publicznej	3	35	62	130
	spółce właścicieli prywatnych i państwa	4	35	61	83
	sekt. pryw. poza rolnict.	6	36	57	272
	prywatnym gosp. rolnym	3	52	45	54
Dochody na jedną osobę	Do 649 zł	16	49	35	94
	Od 650 zł do 999 zł	14	47	39	121
	Od 1000 zł do 1399 zł	9	49	42	187
	Od 1400 zł do 1999 zł	3	46	51	157
	2000 zł i więcej	2	20	78	173
Udział w prakt. religijnych	Kilka razy w tygodniu	8	41	51	47
	Raz w tygodniu	5	44	52	445
	1-2 razy w miesiącu	6	40	54	163
	Kilka razy w roku	5	41	53	249
	W ogóle nie uczestniczy	21	22	57	106
Poglądy polityczne	Lewica	4	32	64	175
	Centrum	5	40	55	267
	Prawica	7	39	54	303
	Trudno powiedzieć	10	46	44	264

Tabela 9

		Jak Pan(i) sądzi, czy za rok Panu(i) i Pana(i) rodzinie będzie się żyło:				Liczba osób
		lepiej	tak samo jak obecnie	gorzej	Trudno powiedzieć	
		%	%	%	%	
Ogółem		19	61	10	10	1020
Płeć	Mężczyźni	19	62	9	10	480
	Kobiety	20	61	10	9	540
Wiek	18-24 lata	40	45	6	9	79
	25-34	29	61	4	6	197
	35-44	25	60	5	10	190
	45-54	15	65	9	11	154
	55-64	12	66	14	9	185
	65 lat i więcej	9	62	17	12	215
Miejsce zamieszkania	Wieś	25	58	7	11	406
	Miasto do 19 999	9	70	13	7	135
	20 000 - 99 999	14	66	10	11	206
	100 000 - 499 999	26	54	10	10	155
	500 000 i więcej mieszk.	14	64	16	6	118
Wykształcenie	Podstawowe / gimnazjalne	21	55	8	16	204
	Zasadnicze zawodowe	14	65	10	11	249
	Średnie	22	60	11	8	312
	Wyższe	21	64	10	5	255
Grupa społeczna i zawodowa	Kadra kier., spec. z wyższym wyksz.	16	68	7	8	106
	Średni personel, technicy	17	69	10	4	37
	Pracownicy adm.-biurowi	32	50	13	4	53
	Pracownicy usług	28	63	3	7	67
	Robotnicy wykwalifikowani	21	67	6	6	124
	Robotnicy niewykwalifik.	25	55	4	16	43
	Rolnicy	25	55	8	13	55
	Pracujący na własny rach.	35	51	7	7	51
	Bezrobotni	24	53	11	12	40
	Emeryci	8	66	17	9	250
	Renciści	13	59	9	19	70
	Uczniowie i studenci	36	50	6	8	41
	Gospodynie domowe i inni	19	60	6	15	83
	Pracuje w:	inst. państw., publicznej	19	67	9	5
spółce właścicieli prywatnych i państwa		24	53	11	13	83
sekt. pryw. poza rolnict.		26	63	4	7	272
prywatnym gosp. rolnym		25	52	10	13	54
Dochody na jedną osobę	Do 649 zł	20	61	7	12	94
	Od 650 zł do 999 zł	24	59	7	11	121
	Od 1000 zł do 1399 zł	19	64	11	6	187
	Od 1400 zł do 1999 zł	15	66	13	5	157
	2000 zł i więcej	21	66	9	4	173
Ocena własnych war. mater.	Złe	15	55	11	19	70
	Średnie	16	62	11	11	408
	Dobre	22	61	9	8	542
Udział w prakt. religijnych	Kilka razy w tygodniu	24	57	11	8	47
	Raz w tygodniu	19	63	9	9	445
	1-2 razy w miesiącu	18	64	7	11	163
	Kilka razy w roku	18	61	11	10	249
	W ogóle nie uczestniczy	23	55	12	10	106
Poglądy polityczne	Lewica	16	58	21	5	175
	Centrum	17	66	8	9	267
	Prawica	27	60	6	7	303
	Trudno powiedzieć	16	61	7	17	264

Tabela 10

		Jak Pan(i) sądzi, czy w ciągu najbliższego roku warunki materialne Pana(i) gospodarstwa domowego:			Liczba osób
		pogorszą się	pozostaną bez zmian	poprawią się	
		%	%	%	
Ogółem		9	76	16	1020
Płeć	Mężczyźni	9	75	16	480
	Kobiety	8	76	16	540
Wiek	18-24 lata	4	65	31	79
	25-34	5	67	28	197
	35-44	8	74	17	190
	45-54	5	81	14	154
	55-64	10	82	8	185
	65 lat i więcej	15	79	6	215
Miejsce zamieszkania	Wieś	7	77	17	406
	Miasto do 19 999	13	76	10	135
	20 000 - 99 999	7	79	14	206
	100 000 - 499 999	8	71	21	155
	500 000 i więcej mieszk.	13	71	16	118
Wykształcenie	Podstawowe / gimnazjalne	11	78	11	204
	Zasadnicze zawodowe	8	78	14	249
	Średnie	9	75	16	312
	Wyższe	7	72	21	255
Grupa społeczna i zawodowa	Kadra kier., spec. z wyższym wyksz.	6	75	19	106
	Średni personel, technicy	4	78	18	37
	Pracownicy adm.-biurowi	8	69	23	53
	Pracownicy usług	2	72	26	67
	Robotnicy wykwalifikowani	10	69	21	124
	Robotnicy niewykwalifik.	12	79	8	43
	Rolnicy	3	90	7	55
	Pracujący na własny rach.	7	64	29	51
	Bezrobotni	5	63	32	40
	Emeryci	14	82	5	250
	Renciści	10	83	7	70
	Uczniowie i studenci	6	63	32	41
	Gospodynie domowe i inni	7	77	17	83
	Pracuje w:	inst. państw., publicznej	7	74	19
spółce właścicieli prywatnych i państwa		10	69	21	83
sekt. pryw. poza rolnict.		6	72	22	272
prywatnym gosp. rolnym		5	87	8	54
Dochody na jedną osobę	Do 649 zł	6	70	24	94
	Od 650 zł do 999 zł	10	76	15	121
	Od 1000 zł do 1399 zł	11	75	14	187
	Od 1400 zł do 1999 zł	8	78	14	157
	2000 zł i więcej	9	75	16	173
Ocena własnych war. mater.	Złe	21	62	17	70
	Średnie	11	78	10	408
	Dobre	5	76	20	542
Udział w prakt. religijnych	Kilka razy w tygodniu	13	71	16	47
	Raz w tygodniu	8	78	14	445
	1-2 razy w miesiącu	4	82	13	163
	Kilka razy w roku	9	76	16	249
	W ogóle nie uczestniczy	14	57	29	106
Poglądy polityczne	Lewica	12	73	15	175
	Centrum	11	75	15	267
	Prawica	6	77	18	303
	Trudno powiedzieć	8	76	16	264

Tabela 11

		Jak Pan(i) ogólnie ocenia obecną sytuację w Pana(i) zakładzie pracy? Czy jest ona:				Liczba osób
		dobra	ani dobra, ani zła	zła	Trudno powiedzieć	
		%	%	%	%	
Ogółem		61	26	11	1	537
Płeć	Mężczyźni	62	26	12	0	287
	Kobiety	60	27	11	2	250
Wiek	18-24 lata	73	20	7		29
	25-34	62	27	10	1	162
	35-44	65	22	11	2	155
	45-54	54	34	10	1	111
	55-64	59	22	19	1	68
	65 lat i więcej	48	30	22		12
Miejsce zamieszkania	Wieś	65	23	11	0	214
	Miasto do 19 999	55	30	15		73
	20 000 - 99 999	60	30	9		90
	100 000 - 499 999	57	30	12	2	87
	500 000 i więcej mieszk.	62	23	12	3	74
Wykształcenie	Podstawowe / gimnazjalne	62	24	14		48
	Zasadnicze zawodowe	56	29	14		127
	Średnie	61	29	9	1	169
	Wyższe	65	23	11	2	194
Grupa społeczna i zawodowa	Kadra kier., spec. z wyższym wyksz.	68	22	9	1	106
	Średni personel, technicy	50	38	13		37
	Pracownicy adm.-biurowi	77	11	12		53
	Pracownicy usług	52	34	11	2	67
	Robotnicy wykwalifikowani	69	21	10		124
	Robotnicy niewykwalifik.	68	25	6		42
	Rolnicy	28	45	25	2	52
	Pracujący na własny rach.	63	29	6	3	49
	Emeryci	55	17	28		7
Pracuje w:	inst. państw., publicznej	66	21	13		130
	spółce właścicieli prywatnych i państwa	52	35	11	3	83
	sekt. pryw. poza rolnict.	68	23	8	1	271
	prywatnym gosp. rolnym	28	44	26	2	54
Dochody na jedną osobę	Do 649 zł	62	24	13		40
	Od 650 zł do 999 zł	59	23	19		48
	Od 1000 zł do 1399 zł	53	31	15	0	93
	Od 1400 zł do 1999 zł	70	18	10	2	77
	2000 zł i więcej	73	22	6		115
Ocena własnych war. mater.	Złe	35	41	24		25
	Średnie	49	35	14	1	201
	Dobre	71	19	9	1	311
Udział w prakt. religijnych	Kilka razy w tygodniu	64	22	13		18
	Raz w tygodniu	62	24	13	1	224
	1-2 razy w miesiącu	54	35	9	1	93
	Kilka razy w roku	64	25	11		136
	W ogóle nie uczestniczy	59	28	11	2	61
Poglądy polityczne	Lewica	60	22	17	1	97
	Centrum	56	30	13	1	149
	Prawica	68	23	8	1	145
	Trudno powiedzieć	61	29	9	1	141



Tabela 12

		Czy, Pana(i). zdaniem, w ciągu najbliższego roku sytuacja w Pana(i) zakładzie pracy:				Liczba osób
		poprawi się	pozostanie bez zmian	pogorszy się	Trudno powiedzieć	
		%	%	%	%	
Ogółem		23	61	10	5	538
Płeć	Mężczyźni	24	63	8	4	288
	Kobiety	22	59	13	6	250
Wiek	18-24 lata	34	53	7	6	29
	25-34	23	61	10	6	162
	35-44	27	64	6	4	156
	45-54	21	63	11	5	111
	55-64	18	54	21	7	68
	65 lat i więcej		82	18		12
Miejsce zamieszkania	Wieś	23	63	11	3	214
	Miasto do 19 999	23	63	6	8	73
	20 000 - 99 999	21	60	11	8	91
	100 000 - 499 999	33	50	13	4	87
	500 000 i więcej mieszk.	13	71	9	7	74
Wykształcenie	Podstawowe / gimnazjalne	27	58	11	5	48
	Zasadnicze zawodowe	21	65	10	4	127
	Średnie	25	61	7	7	169
	Wyższe	21	60	14	5	194
Grupa społeczna i zawodowa	Kadra kier., spec. z wyższym wyksz.	18	62	14	6	106
	Średni personel, technicy	18	64	10	7	37
	Pracownicy adm.-biurowi	24	58	11	7	53
	Pracownicy usług	22	64	9	5	67
	Robotnicy wykwalifikowani	25	65	7	3	124
	Robotnicy niewykwalifik.	17	60	9	13	42
	Rolnicy	16	64	15	5	52
	Pracujący na własny rach.	45	48	5	2	50
	Emeryci	21	50	28		7
Pracuje w:	inst. państw., publicznej	23	60	13	5	130
	spółce właścicieli prywatnych i państwa	19	59	13	8	83
	sekt. pryw. poza rolnict.	26	62	8	4	272
	prywatnym gosp. rolnym	16	65	14	5	54
Dochody na jedną osobę	Do 649 zł	37	47	11	5	40
	Od 650 zł do 999 zł	15	68	14	3	48
	Od 1000 zł do 1399 zł	26	56	13	5	93
	Od 1400 zł do 1999 zł	22	60	11	6	77
	2000 zł i więcej	27	62	8	3	115
Ocena własnych war. mater.	Złe	18	55	20	7	25
	Średnie	17	66	10	7	201
	Dobre	27	59	10	4	311
Udział w prakt. religijnych	Kilka razy w tygodniu	27	52	17	4	18
	Raz w tygodniu	21	64	10	5	224
	1-2 razy w miesiącu	23	66	6	6	93
	Kilka razy w roku	20	60	14	6	136
	W ogóle nie uczestniczy	36	53	5	6	61
Poglądy polityczne	Lewica	19	62	17	1	97
	Centrum	20	60	16	5	150
	Prawica	27	64	5	4	145
	Trudno powiedzieć	26	58	6	10	141