

Oceny sytuacji na rynku pracy i poczucie zagrożenia bezrobociem

Przedruk i rozpowszechnianie
tej publikacji **w całości** dozwolone
wyłącznie za zgodą CBOS.
Wykorzystanie **fragmentów**
oraz danych empirycznych
wymaga podania źródła

Znak jakości przyznany CBOS przez Organizację Firm Badania Opinii i Rynku 9 stycznia 2017 roku



Fundacja Centrum Badania Opinii Społecznej
ul. Świętojerska 5/7, 00-236 Warszawa
e-mail: sekretariat@cbos.pl; info@cbos.pl
<http://www.cbos.pl>
(48 22) 629 35 69

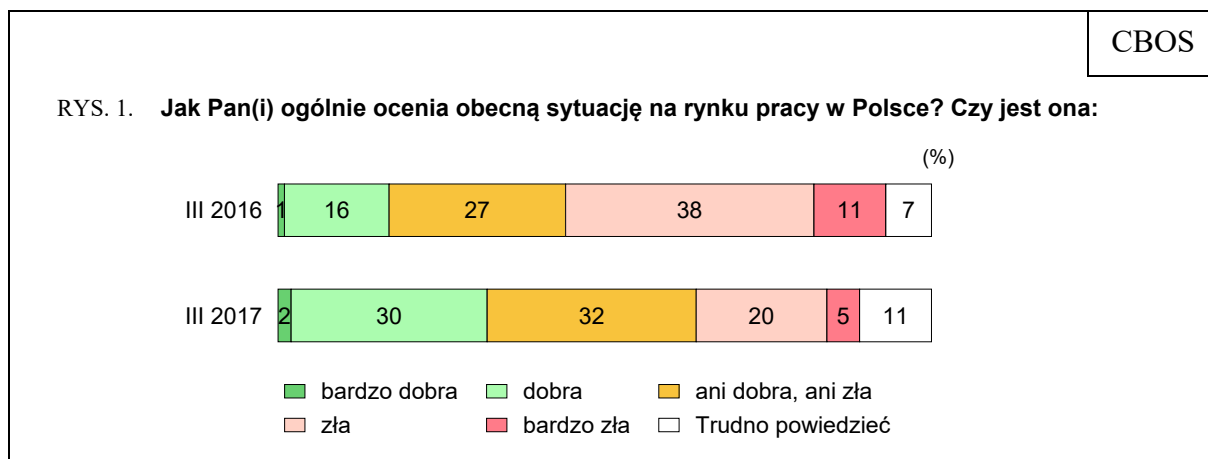
-
- Od marca ubiegłego roku o połowę zmniejszył się odsetek negatywnych opinii na temat rynku pracy w naszym kraju (spadek z 49% do 25%).
 - Od kilku lat dość wyraźnie poprawiają się też przewidywania dotyczące rozwoju sytuacji na rynku pracy w Polsce. Obecnie już tylko co dziesiąty ankietowany (10%, spadek w ciągu roku o 6 punktów procentowych) prognozuje negatywne zmiany w tym zakresie, natomiast ponad jedna czwarta (29%, wzrost o 4 punkty) oczekuje poprawy.
 - W porównaniu z marcem 2016 roku zauważalna jest też wyraźna poprawa ocen sytuacji na lokalnych rynkach pracy. O 14 punktów procentowych zwiększył się odsetek badanych przekonanych o możliwości znalezienia pracy (z 51% do 65%), w tym niemal dwukrotnie (z 5% do 9%) przybyło tych, którzy sądzą, że znalezienie satysfakcjonującego zatrudnienia nie jest problemem.
 - W ciągu roku poziom obaw związanych z niepewnością zatrudnienia w zasadzie się nie zmienił. Minimalnie przybyło pracujących, którzy w ogóle nie biorą pod uwagę możliwości utraty pracy (z 29% do 31%).

Co miesiąc sondujemy opinie respondentów na temat rynku pracy w miejscu ich zamieszkania i okolicy oraz mierzymy poziom poczucia zagrożenia utratą zatrudnienia wśród pracujących, natomiast w marcu każdego roku dodatkowo badamy społeczne oceny sytuacji na krajowym rynku pracy oraz przewidywania w tym zakresie. Powtarzalność stosowanych wskaźników pozwala nam spojrzeć na aktualne wyniki¹ z kilkuletniej perspektywy. Ponadto, dzięki połączeniu zbiorów danych z trzech kolejnych miesięcy (styczeń–marzec), mamy możliwość ukazania przestrzennego zróżnicowania opinii dotyczących sytuacji na lokalnych rynkach pracy.

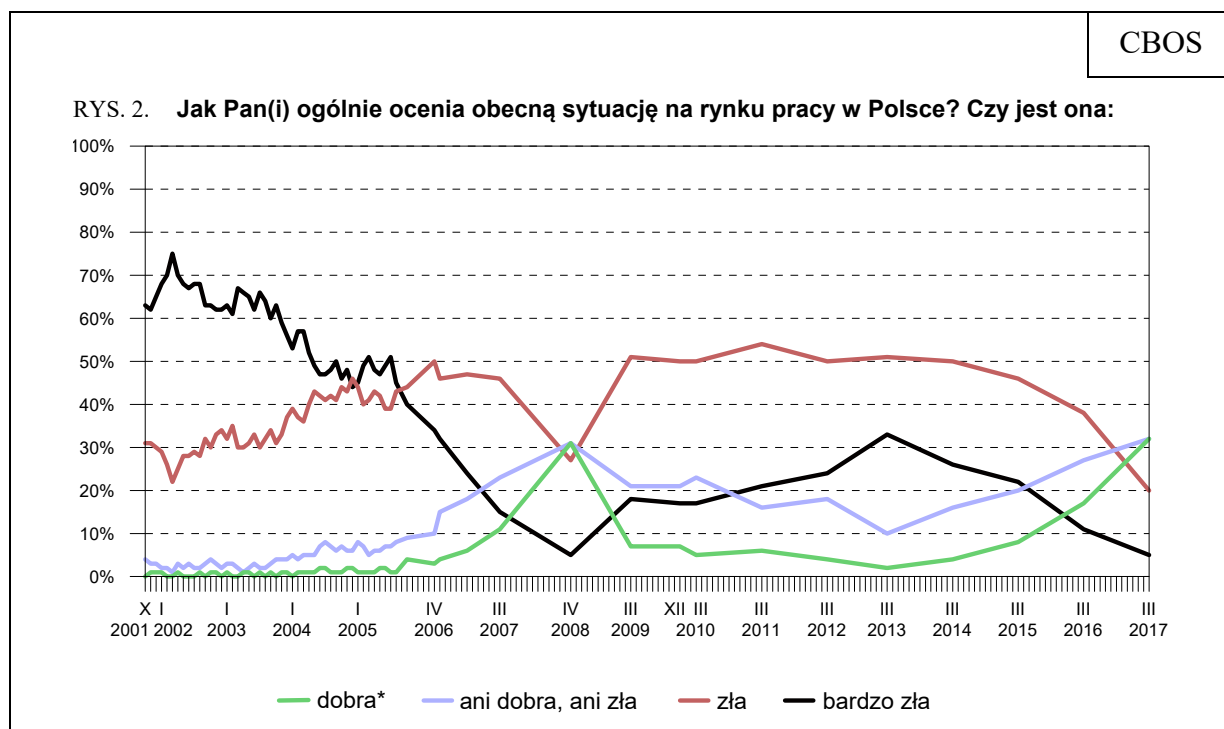
SYTUACJA NA KRAJOWYM RYNKU PRACY – OCENY

Ogólną sytuację na rynku pracy w Polsce respondenci oceniali ostatnio w marcu ubiegłego roku. Od tego czasu opinie w tym zakresie wyraźnie się poprawiły, co więcej – po raz pierwszy, odkąd monitorujemy tę kwestię, oceny pozytywne nieznacznie przeważają nad negatywnymi. Obecnie jedna trzecia badanych (32%, od marca 2016 roku wzrost o 15 punktów procentowych) dobrze wypowiada się o krajowym rynku pracy, nadal jednak tylko nieliczni (2%) sytuację w tym wymiarze określają jako bardzo dobrą. W ciągu roku o połowę zmniejszył się odsetek negatywnych opinii na temat rynku pracy w Polsce (z 49% do 25%), w tym także zdecydowanie krytycznych (z 11% do 5%). Aktualnie co trzeci respondent (32%, wzrost o 5 punktów) określa sytuację na krajowym rynku pracy jako przeciętną (ani dobrą, ani złą).

¹ Badanie „Aktualne problemy i wydarzenia” (322) przeprowadzono metodą wywiadów bezpośrednich (face-to-face) wspomaganym komputerowo (CAPI) w dniach 2–9 marca 2017 roku na liczącej 1020 osób reprezentatywnej próbie losowej dorosłych mieszkańców Polski.



Analiza opinii respondentów z ostatnich kilkunastu lat wyraźnie pokazuje, że społeczne oceny odzwierciedlają w dużej mierze rzeczywistą sytuację na rynku pracy w Polsce. Po istotnym wzroście zadowolenia notowanym w latach 2006–2008, w roku 2009 – wraz z nadejściem pierwszej fali kryzysu gospodarczego w Europie – opinie Polaków dotyczące krajowego rynku pracy znacząco się pogorszyły i rozpoczął się widoczny trend spadkowy, który jednak w ostatnich latach uległ odwróceniu. Obecne opinie są najlepsze w historii, co koresponduje z najniższą notowaną przez GUS rejestrowaną stopą bezrobocia po 1990 roku².



* Są to połączone odpowiedzi „bardzo dobra” i „dobra”. Pominięto odpowiedzi „trudno powiedzieć”

² Rocznik statystyczny GUS (www.stat.gov.pl).

Tabela 1

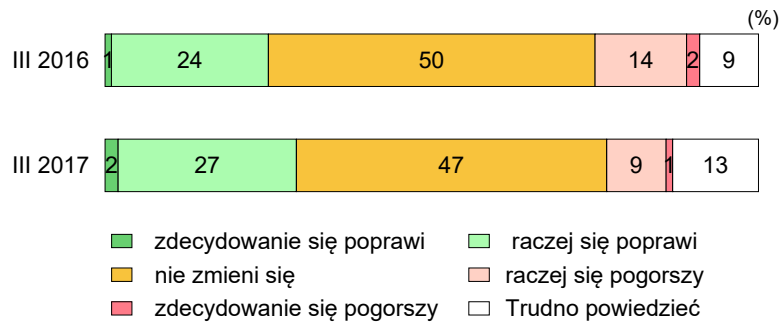
Jak Pan(i) ogólnie ocenia obecną sytuację na rynku pracy w Polsce? Czy jest ona:	Wskazania respondentów według terminów badań																					
	III '07	IV '08	III '09	III '10	III '11	III '12	III '13	III '14	III '15	III '16	III '17	w procentach										
	– bardzo dobra	0	11	1	31	0	7	0	5	0	6	0	4	0	2	0	4	1	8	1	17	2
– dobra	11	11	30	31	7	7	5	5	6	6	4	4	2	2	4	4	7	8	16	17	30	32
– ani dobra, ani zła	23	23	31	31	21	21	23	23	16	16	18	18	10	10	16	16	20	20	27	27	32	32
– zła	46	61	27	32	51	69	50	67	54	75	50	74	51	84	50	76	46	68	38	49	20	25
– bardzo zła	15	5	5	32	18	17	17	67	21	75	24	74	33	84	26	76	22	68	11	49	5	25
Trudno powiedzieć	5	5	6	6	3	3	5	5	3	3	4	4	4	4	4	4	4	4	7	7	11	11

Pozytywne opinie na temat rynku pracy w Polsce najczęściej wyrażają osoby o najwyższych dochodach *per capita* (46%), najlepiej oceniające swoją sytuację materialną (38%), o prawicowych poglądach politycznych (43%), płci męskiej (41%), a w grupach zawodowych – prywatni przedsiębiorcy (45%) i robotnicy wykwalifikowani (42%). Z kolei negatywnie o krajowym rynku pracy częściej niż inni wypowiadają się respondenci w wieku od 18 do 24 lat (41%), niezadowoleni ze swojej sytuacji materialnej (40%), mieszkańcy miast do 19 999 ludności (39%), a ze względu na status społeczno-zawodowy oczywiście bezrobotni (58%), a także uczniowie i studenci (47%) – zob. tabela aneksowa 1.

SYTUACJA NA KRAJOWYM RYNKU PRACY – PROGNOZY

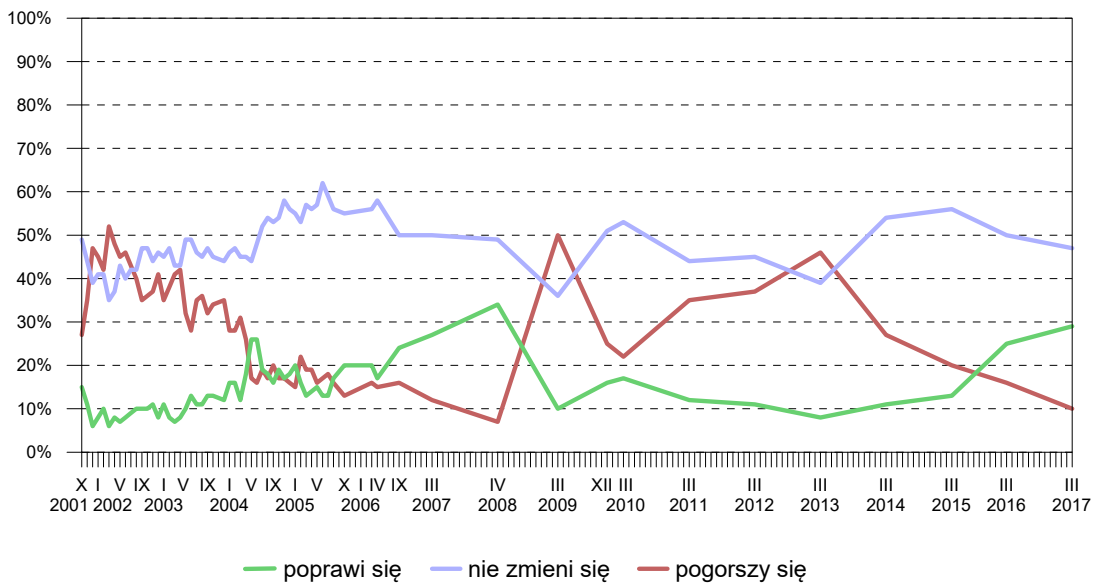
Od kilku lat dość wyraźnie poprawiają się też przewidywania dotyczące rozwoju sytuacji na rynku pracy w Polsce w ciągu najbliższych dwunastu miesięcy. Obecnie tylko co dziesiąty ankietowany (10%, spadek w ciągu roku o 6 punktów procentowych) przewiduje negatywne zmiany w tym zakresie, w tym zaledwie jeden na stu (1%) spodziewa się radykalnego pogorszenia. Niemal połowa respondentów (47%, spadek o 3 punkty) jest zdania, że w ciągu roku sytuacja na rynku pracy się nie zmieni, natomiast ponad jedna czwarta (29%, wzrost o 4 punkty) oczekuje poprawy w tym względzie, przy czym nadal zdecydowany optymizm wyrażany jest jedynie sporadycznie (2%).

RYS. 3. Czy, Pana(i) zdaniem, w ciągu najbliższego roku sytuacja na rynku pracy w Polsce:



Obecne prognozy są najlepsze od 2009 roku, z tym że poziom optymizmu w przewidywaniach dotyczących rozwoju sytuacji na rynku pracy w Polsce w ciągu najbliższego roku jest nadal niższy niż w roku 2008.

RYS. 4. Czy, Pana(i) zdaniem, w ciągu najbliższego roku sytuacja na rynku pracy w Polsce:



Pominięto odpowiedzi „trudno powiedzieć”

Tabela 2

Czy, Pana(i) zdaniem, w ciągu najbliższego roku sytuacja na rynku pracy w Polsce:	Wskazania respondentów według terminów badań																											
	III '07	IV '08	III '09	III '10	III '11	III '12	III '13	III '14	III '15	III '16	III '17																	
	w procentach																											
– zdecydowanie się poprawi	0		1	1	1	1	1	1	0	0	1	1	1	1	1	1	1	1	2									
– raczej się poprawi	27		34	10	17	12	11	8	11	8	11	13	25	29	27		33	9	16	11	11	8	10	12	13	24	27	29
– nie zmieni się	50	50	49	49	36	36	53	53	44	44	45	45	39	39	54	54	56	56	50	50	47	47						
– raczej się pogorszy	10		6	44	19	29	32	36	22	17	14	9	10	12		6	7	50	19	29	32	36	22	17	14	9	10	
– zdecydowanie się pogorszy	2		1	6	3	6	5	10	5	3	2	1	1	1	2		1	6	3	6	5	10	5	3	2	1	1	
Trudno powiedzieć	11	11	10	10	4	4	8	8	9	9	7	7	7	7	8	8	11	11	9	9	13	13						

W większości wyróżnionych przez nas grup społeczno-demograficznych przeważa przekonanie, że najbliższy rok nie przyniesie zmian sytuacji na rynku pracy w Polsce. Pesymizm w tym zakresie nieco częściej niż inni wyrażają osoby o lewicowych poglądach politycznych (20%), w ogóle niepraktykujące religijnie (16%), mieszkające w najmniejszych miastach (16%), a spośród grup społeczno-zawodowych – pracownicy administracyjno-biurowi (21%), robotnicy wykwalifikowani (15%) i bezrobotni (15%). Z kolei na poprawę liczą przede wszystkim osoby o prawicowej orientacji politycznej (49%), praktykujące religijnie kilka razy w tygodniu (42%), uzyskujące najniższe dochody *per capita* (43%), w wieku 18–24 lata (40%), a z uwagi na status zawodowy robotnicy niewykwalifikowani (40%) – zob. tabele aneksowe.

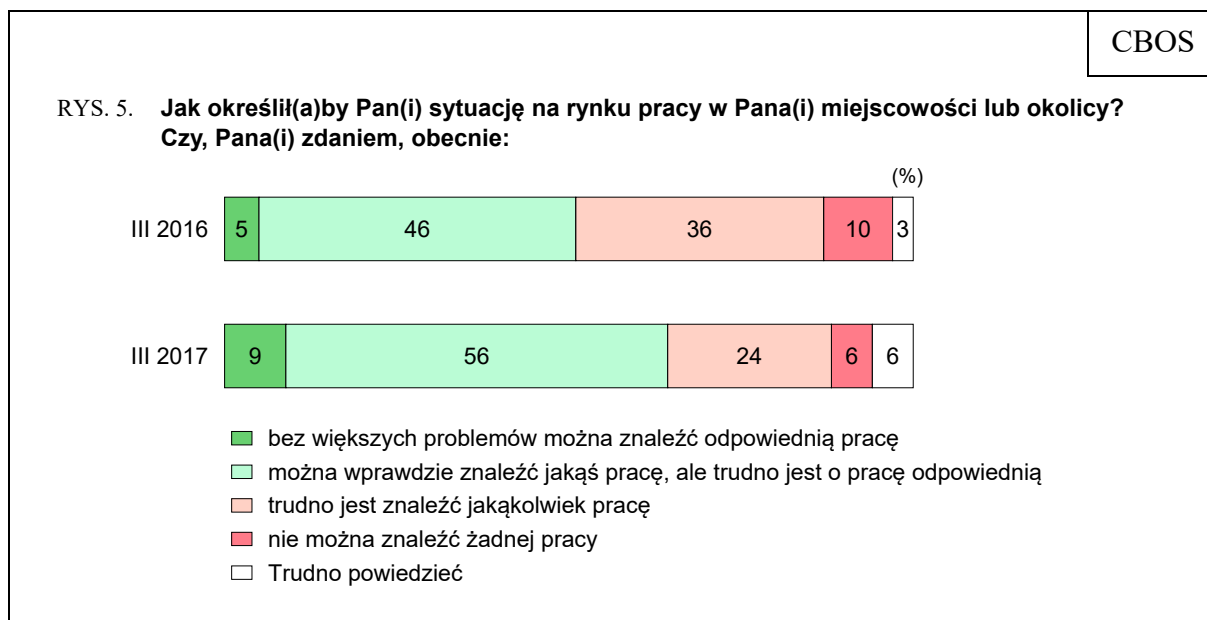
SYTUACJA NA LOKALNYCH RYNKACH PRACY

W stosunku do ubiegłego miesiąca oceny **sytuacji na lokalnych rynkach pracy** nieco się poprawiły. Obecnie dwie trzecie badanych (65%, od lutego wzrost o 5 punktów procentowych) twierdzi, że w ich miejscowości lub okolicy można znaleźć pracę, w tym tylko 9% uważa, że łatwo jest o pracę odpowiednią. Jedna czwarta respondentów (24%) ocenia, że trudno jest znaleźć jakąkolwiek pracę, a 6% nie widzi żadnych szans na zatrudnienie.

Tabela 3

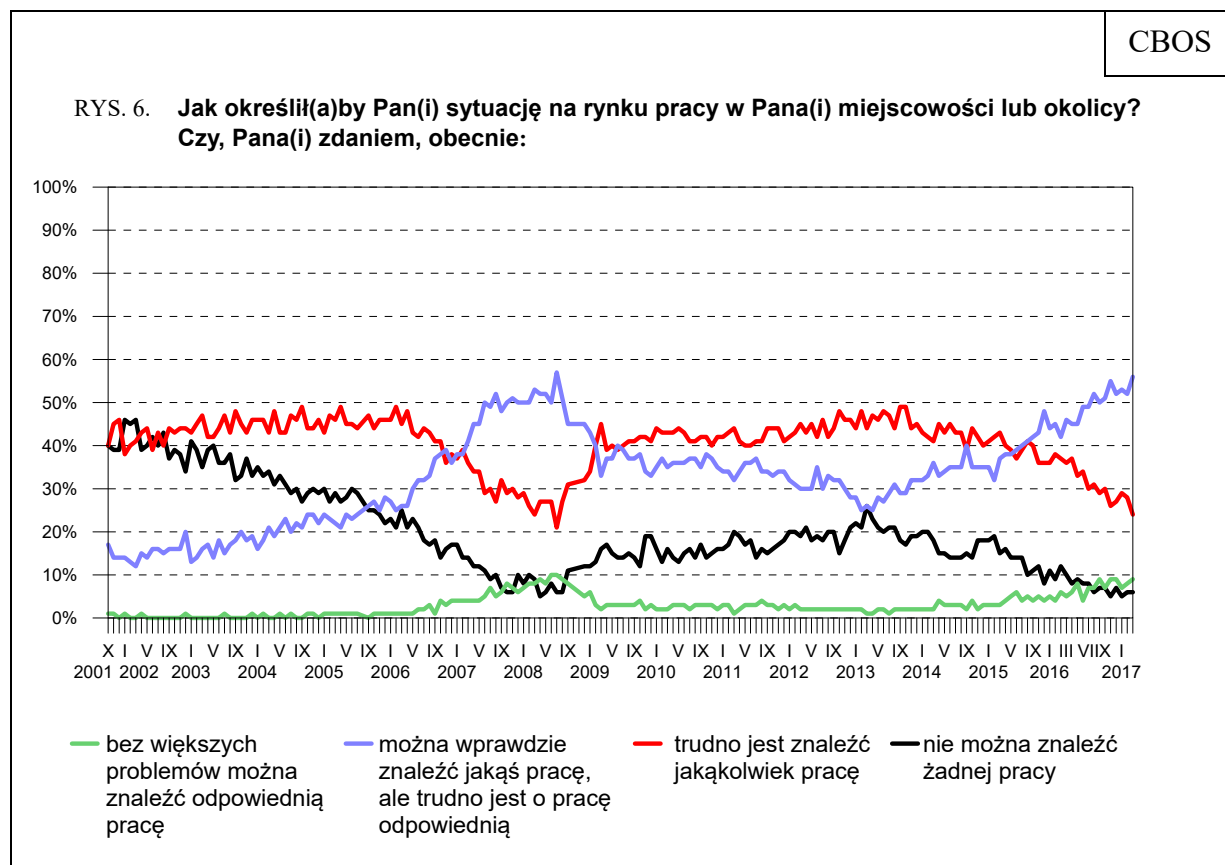
Jak określił(a)by Pan(i) sytuację na rynku pracy w Pana(i) miejscowości lub okolicy? Czy, Pana(i) zdaniem, obecnie:	Wskazania respondentów według terminów badań												
	2016										2017		
	III	IV	V	VI	VII	VIII	IX	X	XI	XII	I	II	III
	w procentach												
– bez większych problemów można znaleźć odpowiednią pracę	5	6	8	4	7	7	9	7	9	9	7	8	9
– można wprawdzie znaleźć jakąś pracę, ale trudno jest o pracę odpowiednią	46	45	45	49	49	52	50	51	55	52	53	52	56
– trudno jest znaleźć jakąkolwiek pracę	36	37	33	34	30	31	29	30	26	27	29	28	24
– nie można znaleźć żadnej pracy	10	8	9	8	8	6	7	7	5	7	5	6	6
Trudno powiedzieć	3	4	5	5	6	4	5	5	5	5	6	5	6

W stosunku do sytuacji sprzed roku poprawa ocen jest jeszcze bardziej zauważalna. Od marca 2016 roku zwiększył się o 14 punktów procentowych odsetek badanych przekonanych o możliwości znalezienia pracy, w tym niemal dwukrotnie (z 5% do 9%) przybyło tych, którzy sądzą, że znalezienie satysfakcjonującego zatrudnienia nie jest problemem. Jednocześnie zmniejszył się odsetek osób sądzących, że trudno jest znaleźć jakąkolwiek pracę (z 36% do 24%) oraz tych, które nie dostrzegają żadnych szans na zatrudnienie (z 10% do 6%).



Podobnie jak w przypadku opinii dotyczących kwestii zatrudnienia na krajowym rynku pracy, także w odniesieniu do ocen lokalnego rynku systematyczny wzrost zadowolenia z dostępności pracy notowaliśmy w latach 2002–2008, po czym – wraz z nadejściem pierwszej

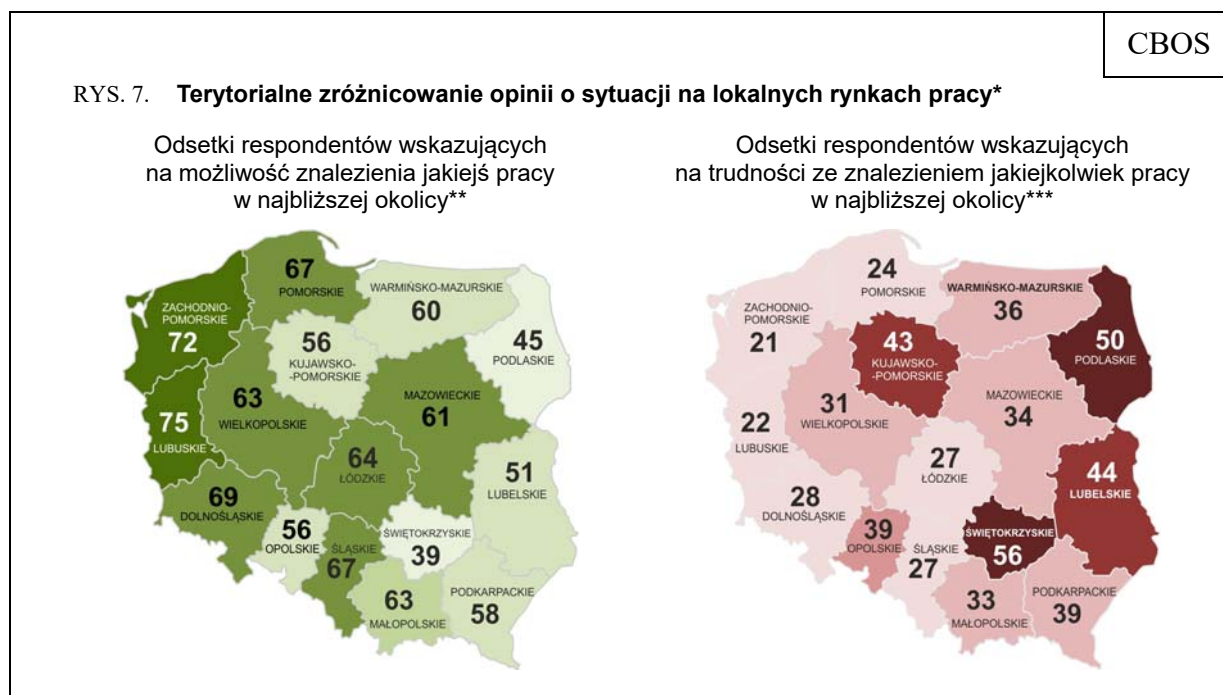
fali kryzysu gospodarczego – nastąpiło istotne odwrócenie tego trendu. Tendencja spadkowa została wyhamowana w 2013 roku i od tego czasu można mówić o zmianie trendu. Obecnie postrzegana przez respondentów sytuacja na lokalnych rynkach pracy jest porównywalna z rejestrowaną w latach 2007–2008, kiedy to odsetki ocen pozytywnych były najwyższe od początku monitorowania tej kwestii.



Pominięto odpowiedzi „trudno powiedzieć”

Przekonanie o możliwości znalezienia zatrudnienia w miejscowości zamieszkania lub w jej okolicy relatywnie najczęściej wyrażają mieszkańcy największych miast, osoby z wyższym wykształceniem, osiągające najwyższe dochody *per capita* i dobrze oceniające swoją sytuację materialną, mające od 25 do 44 lat, a w grupach społeczno-zawodowych – prywatni przedsiębiorcy, kadra kierownicza i specjaliści wyższego szczebla, pracownicy usług oraz robotnicy niewykwalifikowani. Z kolei negatywnie sytuację na lokalnych rynkach pracy oceniają przede wszystkim osoby o najniższych dochodach *per capita*, niezadowolone z własnych warunków materialnych, badani z wykształceniem podstawowym i gimnazjalnym oraz mieszkańcy najmniejszych miast. Szczególnie krytyczni pod tym względem są oczywiście bezrobotni (zob. tabela aneksowa 3).

Uwzględniając zróżnicowania terytorialne można stwierdzić, że obecnie przekonanie o dostępności zatrudnienia cechuje przede wszystkim mieszkańców województwa lubuskiego i zachodniopomorskiego, natomiast opinie wskazujące na znaczne trudności ze znalezieniem pracy wyrażają głównie respondenci z województw świętokrzyskiego i podlaskiego, a w dalszej kolejności także lubelskiego i kujawsko-pomorskiego.



* Oszacowane na podstawie zagregowanych danych z trzech ostatnich badań (styczeń-marzec 2017)

** Połączono odpowiedzi: „bez większych problemów można znaleźć odpowiednią pracę” oraz „można wprawdzie znaleźć jakąś pracę, ale trudno jest o pracę odpowiednią”

*** Połączono odpowiedzi: „trudno jest znaleźć jakąkolwiek pracę” oraz „nie można znaleźć żadnej pracy”

POCZUCIE ZAGROŻENIA BEZROBOCIEM

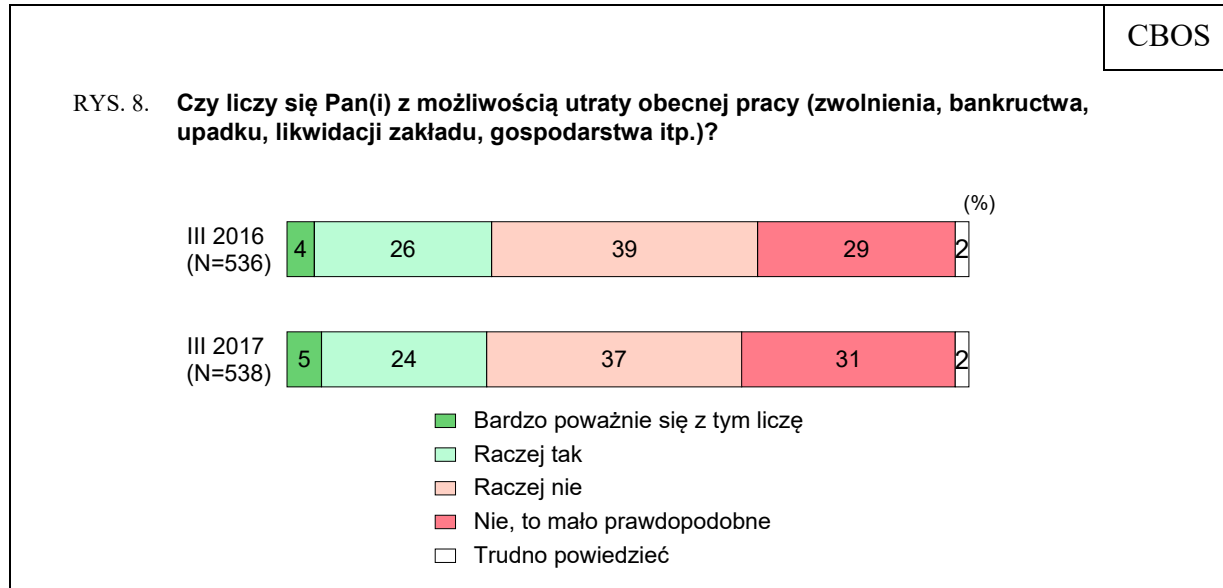
Od kilku miesięcy **poczucie zagrożenia bezrobociem** utrzymuje się na stałym poziomie – 29% pracujących liczy się z możliwością utraty pracy, natomiast większość (68%) jest raczej spokojna o swoje zatrudnienie.

Tabela 4

Czy liczy się Pan(i) z możliwością utraty obecnej pracy (zwolnienia, bankructwa, upadku, likwidacji zakładu, gospodarstwa itp.)?	Wskazania osób aktywnych zawodowo* według terminów badań																									
	2016										2017															
	III (N=536)	IV (N=612)	V (N=582)	VI (N=515)	VII (N=501)	VIII (N=568)	IX (N=521)	X (N=497)	XI (N=544)	XII (N=603)	I (N=575)	II (N=525)	III (N=538)													
	w procentach																									
Bardzo poważnie się z tym liczę	4	30	4	31	3	25	4	30	8	32	4	26	5	30	4	23	4	29	5	27	4	29	5	28	5	29
Raczej tak	26		27		22		26		24		22		25		19		25		22		25		23		24	
Raczej nie	39		39		44		39		38		37		38		46		39		41		39		39		37	
Nie, to mało prawdopodobne	29	68	28	67	27	71	28	67	28	66	33	70	30	68	28	74	31	70	29	70	30	69	29	68	31	68
Trudno powiedzieć	2	2	2	2	4	4	3	3	2	2	4	4	3	3	3	3	1	1	3	3	2	2	4	4	2	2

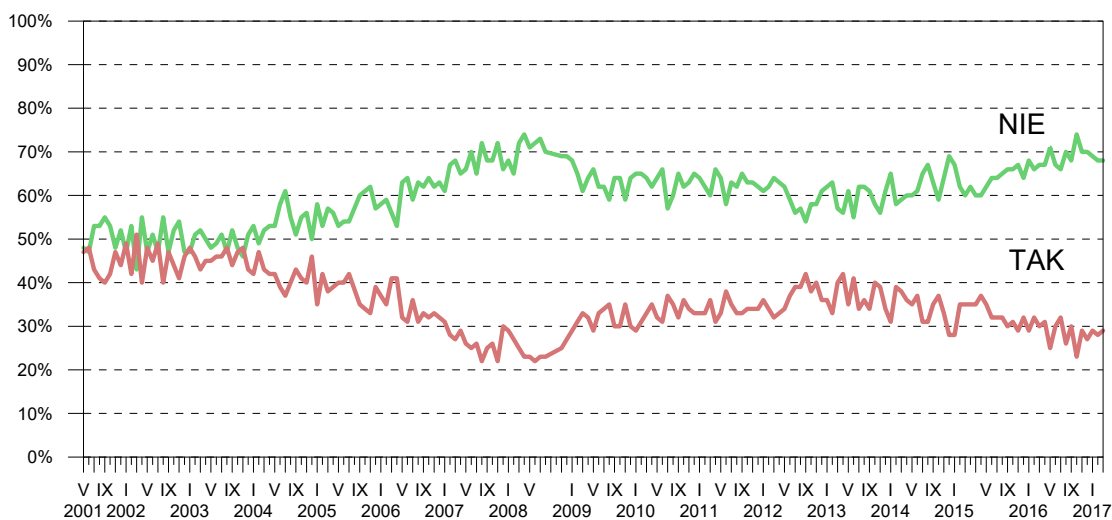
* Dotyczy osób zatrudnionych, także rolników oraz emerytów i rencistów pracujących w niepełnym wymiarze godzin

W porównaniu z badaniem sprzed roku poziom obaw związanych z niepewnością zatrudnienia również w zasadzie się nie zmienił. Minimalnie przybyło jedynie tych, którzy w ogóle nie biorą pod uwagę możliwości utraty pracy (z 29% do 31%).



Na początku 2009 roku nastąpiło wyraźne załamanie trendu wzrostowego w poczuciu bezpieczeństwa zatrudnienia i aż do połowy 2015 roku odczuwane zagrożenie bezrobociem, mimo okresowych wahań, utrzymywało się na dość zbliżonym poziomie. W ciągu ostatnich dwóch lat daje się znowu obserwować powolny trend wskazujący na wzrost poczucia stabilności zatrudnienia.

RYS. 9. Czy liczy się Pan(i) z możliwością utraty obecnej pracy (zwolnienia, bankructwa, upadku, likwidacji zakładu, gospodarstwa itp.)?*



* Zsumowano odsetki odpowiedzi: „bardzo poważnie się z tym liczę” i „raczej się z tym liczę” (TAK) oraz „nie, to mało prawdopodobne” i „raczej nie” (NIE). Pominęto odpowiedzi „trudno powiedzieć”

Uwaga: Pytanie zadawano respondentom mającym pracę, łącznie z rolnikami i osobami pomagającymi w prowadzeniu gospodarstwa rolnego oraz pracującym na własny rachunek poza rolnictwem

Relatywnie najrzadziej obawy związane z możliwością utraty pracy odczuwają rolnicy (11%, podczas gdy 89% nie obawia się bezrobocia) oraz pracownicy o najwyższych dochodach *per capita* (odpowiednio: 20% i 80%). Z kolei strach przed bezrobociem jest relatywnie największy w przypadku pracowników niezadowolonych ze swojej sytuacji materialnej (46% z nich liczy się z możliwością utraty pracy), mieszkańców miast liczących nie więcej niż 100 tys. ludności (36% – 39%), osób o dochodach *per capita* od 650 zł do 1399 zł (35% – 37%), a w grupach zawodowych wśród pracowników usług (42%) i robotników niewykwalifikowanych (40%) – zob. tabela aneksowa 4.

Poczucie bezpieczeństwa zatrudnienia w znacznym stopniu zależy też od tego, jak na obecną i przyszłą kondycję swoich firm zapatrują się pracownicy. Im lepsze są te opinie, tym większa pewność zatrudnienia. W rezultacie niemal połowa respondentów źle oceniających obecną sytuację w swoim zakładzie pracy (45%) obawia się utraty zatrudnienia, podczas gdy wśród tych, którzy są zadowoleni z kondycji swojej firmy, poczucie zagrożenia bezrobociem deklaruje niespełna jedna czwarta (23%).

W podobny sposób poczucie zagrożenia bezrobociem różnicują opinie pracowników na temat prognoz sytuacji w ich zakładach pracy. Wśród tych, którzy przewidują jej pogorszenie w ciągu najbliższego roku, ponad połowa obawia się utraty zatrudnienia (52%), natomiast wśród pozytywnie zapatrujących się na przyszłość swojej firmy strach przed bezrobociem towarzyszy jednej piątej (21%).

Tabela 5

Oceny i przewidywania dotyczące sytuacji w zakładzie pracy respondenta*	Czy liczy się Pan(i) z możliwością utraty obecnej pracy?*		
	Tak	Nie	Trudno powiedzieć
	w procentach		
Jak Pan(i) ocenia obecną sytuację w Pana(i) zakładzie pracy? Czy jest ona:			
– dobra	23	76	1
– ani dobra, ani zła	37	57	6
– zła	45	55	0
Czy, Pana(i) zdaniem, w ciągu najbliższego roku sytuacja w Pana(i) zakładzie pracy:			
– poprawi się	21	79	0
– pozostanie bez zmian	27	70	3
– pogorszy się	52	46	2

* Odpowiedzi osób mających zatrudnienie (N=538). Pominięto odpowiedzi „trudno powiedzieć”



Dane GUS – zgodnie z którymi rejestrowana stopa bezrobocia w Polsce jest obecnie najniższa po 1990 roku – znajdują odzwierciedlenie w subiektywnych ocenach respondentów dotyczących krajowego rynku pracy, które są najlepsze w historii naszych badań. Prognozy w tym zakresie również stają się w ostatnich latach coraz bardziej optymistyczne. Zauważalna jest ponadto dość systematyczna poprawa sytuacji na lokalnych rynkach pracy. Opinie w tym zakresie porównywalne są z opiniami notowanymi w latach 2007–2008, kiedy to odsetki ocen pozytywnych były najwyższe od początku monitorowania tej kwestii. Co jednak ciekawe, rejestrowana od kilku lat istotna poprawa społecznych ocen sytuacji na krajowym i lokalnych rynkach pracy nie wiąże się z równie silnie odczuwalnym wzrostem poczucia bezpieczeństwa zatrudnienia. Liczba pracujących, którzy obawiają się o swoje miejsca pracy – mimo okresowych wahań – utrzymuje się od ośmiu lat na dość zbliżonym poziomie, z minimalnym trendem spadkowym. W skali krajowej niepewność zatrudnienia odczuwa obecnie blisko jedna trzecia pracujących, a więc nadal nieco więcej niż w latach 2007–2008.

Opracował
Rafał BOGUSZEWSKI

Tabela 1

		Jak Pan(i) ogólnie ocenia obecną sytuację na rynku pracy w Polsce? Czy jest ona:				Liczba osób
		dobra	ani dobra, ani zła	zła	Trudno powiedzieć	
		%	%	%	%	
Ogółem		32	32	25	11	1020
Płeć	Mężczyźni	41	27	22	10	480
	Kobiety	24	37	28	11	540
Wiek	18-24 lata	18	36	41	5	79
	25-34	38	35	23	4	197
	35-44	35	37	19	9	190
	45-54	29	34	29	9	154
	55-64	34	29	25	12	185
	65 lat i więcej	29	27	24	21	215
Miejsce zamieszkania	Wieś	34	29	25	11	406
	Miasto do 19 999	26	28	39	7	135
	20 000 - 99 999	32	34	23	11	206
	100 000 - 499 999	31	34	25	9	155
	500 000 i więcej mieszk.	33	42	11	13	118
Wykształcenie	Podstawowe / gimnazjalne	21	31	30	18	204
	Zasadnicze zawodowe	36	28	25	10	249
	Średnie	33	32	25	11	312
	Wyższe	35	38	21	5	255
Grupa społeczna i zawodowa	Kadra kier., spec. z wyższym wyksz.	37	41	16	7	106
	Średni personel, technicy	35	28	26	11	37
	Pracownicy adm.-biurowi	33	41	19	7	53
	Pracownicy usług	30	36	31	3	67
	Robotnicy wykwalifikowani	42	32	19	7	124
	Robotnicy niewykwalifik.	37	22	32	9	43
	Rolnicy	38	33	18	11	55
	Pracujący na własny rach.	45	28	16	11	51
	Bezrobotni	19	19	58	4	40
	Emeryci	30	28	25	16	250
	Renciści	32	28	24	16	70
	Uczniowie i studenci	5	39	47	8	41
	Gospodynie domowe i inni	21	41	26	11	83
Pracuje w:	inst. państw., publicznej	37	38	22	3	130
	spółce właścicieli prywatnych i państwa	23	41	27	8	83
	sekt. pryw. poza rolnict.	43	29	19	9	272
	prywatnym gosp. rolnym	41	33	18	8	54
Dochody na jedną osobę	Do 649 zł	31	29	33	7	94
	Od 650 zł do 999 zł	30	30	30	10	121
	Od 1000 zł do 1399 zł	28	30	27	15	187
	Od 1400 zł do 1999 zł	34	35	24	6	157
	2000 zł i więcej	46	35	16	3	173
Ocena własnych war. mater.	Złe	20	18	40	22	70
	Średnie	26	36	27	11	408
	Dobre	38	31	22	9	542
Udział w prakt. religijnych	Kilka razy w tygodniu	25	30	33	12	47
	Raz w tygodniu	34	29	25	12	445
	1-2 razy w miesiącu	33	36	26	4	163
	Kilka razy w roku	30	34	26	10	249
	W ogóle nie uczestniczy	29	39	17	15	106
Poglądy polityczne	Lewica	29	39	26	7	175
	Centrum	31	35	26	9	267
	Prawica	43	25	22	10	303
	Trudno powiedzieć	22	35	27	15	264

Tabela 2

		Czy, Pana(i) zdaniem, w ciągu najbliższego roku sytuacja na rynku pracy w Polsce:				Liczba osób
		poprawi się	pozostanie bez zmian	pogorszy się	Trudno powiedzieć	
		%	%	%	%	
Ogółem		29	47	10	13	1019
Płeć	Mężczyźni	33	50	8	9	480
	Kobiety	27	45	11	17	539
Wiek	18-24 lata	40	38	13	9	79
	25-34	25	57	12	6	197
	35-44	28	52	10	11	190
	45-54	23	54	12	10	154
	55-64	32	42	9	17	185
	65 lat i więcej	34	37	6	23	214
Miejsce zamieszkania	Wieś	32	47	9	13	406
	Miasto do 19 999	28	48	16	8	135
	20 000 - 99 999	33	45	7	15	205
	100 000 - 499 999	24	51	13	12	155
	500 000 i więcej mieszk.	26	43	11	20	118
Wykształcenie	Podstawowe / gimnazjalne	36	38	5	20	203
	Zasadnicze zawodowe	32	46	10	12	249
	Średnie	27	50	11	12	312
	Wyższe	26	52	13	9	255
Grupa społeczna i zawodowa	Kadra kier., spec. z wyższym wyksz.	25	55	10	9	106
	Średni personel, technicy	21	60	15	4	37
	Pracownicy adm.-biurowi	29	40	21	10	53
	Pracownicy usług	26	60	5	9	67
	Robotnicy wykwalifikowani	26	52	15	7	124
	Robotnicy niewykwalifik.	40	40	3	17	43
	Rolnicy	28	62	6	4	55
	Pracujący na własny rach.	35	47	10	7	51
	Bezrobotni	36	35	15	14	40
	Emeryci	33	38	8	21	249
	Renciści	32	43	7	19	70
	Uczniowie i studenci	25	50	12	12	41
	Gospodynie domowe i inni	29	44	10	17	83
	Pracuje w:	inst. państw., publicznej	25	57	11	6
spółce właścicieli prywatnych i państwa		14	61	15	10	83
sekt. pryw. poza rolnict.		34	46	11	9	272
prywatnym gosp. rolnym		30	60	6	4	54
Dochody na jedną osobę	Do 649 zł	43	42	7	7	94
	Od 650 zł do 999 zł	26	53	8	14	121
	Od 1000 zł do 1399 zł	29	50	7	14	186
	Od 1400 zł do 1999 zł	36	44	10	10	157
	2000 zł i więcej	29	52	12	6	173
Ocena własnych war. mater.	Złe	27	34	13	26	69
	Średnie	30	48	8	14	408
	Dobre	30	48	11	11	542
Udział w prakt. religijnych	Kilka razy w tygodniu	42	31	9	19	47
	Raz w tygodniu	32	47	8	12	444
	1-2 razy w miesiącu	29	54	8	9	163
	Kilka razy w roku	26	47	12	15	249
	W ogóle nie uczestniczy	23	45	16	16	106
Poglądy polityczne	Lewica	21	47	20	11	175
	Centrum	23	58	11	8	267
	Prawica	49	36	4	10	302
	Trudno powiedzieć	21	48	9	22	264

Tabela 3

		Jak określił(a)by Pan(i) sytuację na rynku pracy w Pana(i) miejscowości lub w okolicy? Czy, Pana(i) zdaniem, obecnie:					Liczba osób
		bez większych problemów można znaleźć odpowiednią pracę	można wprowadzić znaleźć jakąś pracę, ale trudno jest o pracę odpowiednią	trudno jest znaleźć jakąkolwiek pracę	nie można znaleźć żadnej pracy	Trudno powiedzieć	
		%	%	%	%	%	
Ogółem		9	56	24	6	6	1019
Płeć	Mężczyźni	10	56	23	5	5	480
	Kobiety	7	55	25	7	6	539
Wiek	18-24 lata	6	59	27	2	5	79
	25-34	12	61	23	4	1	197
	35-44	12	60	18	7	3	190
	45-54	8	55	26	8	3	154
	55-64	5	57	24	8	7	185
	65 lat i więcej	7	46	28	5	13	214
Miejsce zamieszkania	Wieś	10	51	29	8	2	406
	Miasto do 19 999	6	42	34	14	5	135
	20 000 - 99 999	6	59	21	5	9	205
	100 000 - 499 999	8	65	20	0	6	155
	500 000 i więcej mieszk.	14	68	6		12	118
Wykształcenie	Podstawowe / gimnazjalne	7	41	34	11	7	203
	Zasadnicze zawodowe	11	53	27	4	4	249
	Średnie	7	59	23	6	6	312
	Wyższe	10	67	15	3	6	255
Grupa społeczna i zawodowa	Kadra kier., spec. z wyższym wyksz.	10	72	10	3	5	106
	Średni personel, technicy	8	64	19	3	6	37
	Pracownicy adm.-biurowi	10	56	27	3	4	53
	Pracownicy usług	11	60	23	4	2	67
	Robotnicy wykwalifikowani	15	52	26	5	2	124
	Robotnicy niewykwalifik.	12	60	19	10		43
	Rolnicy	8	46	38	5	3	55
	Pracujący na własny rach.	14	73	9	2	3	51
	Bezrobotni	2	36	40	22		40
	Emeryci	8	48	27	5	11	249
	Renciści	2	52	28	10	7	70
	Uczniowie i studenci	3	63	25		9	41
Gospodynie domowe i inni	4	58	23	11	5	83	
Pracuje w:	inst. państw., publicznej	6	65	20	6	3	130
	spółce właścicieli prywatnych i państwa	7	69	17	1	5	83
	sekt. pryw. poza rolnict.	17	58	19	4	3	272
	prywatnym gosp. rolnym	8	49	35	5	3	54
Dochody na jedną osobę	Do 649 zł	5	43	34	17	2	94
	Od 650 zł do 999 zł	8	57	27	6	1	121
	Od 1000 zł do 1399 zł	9	44	31	9	7	186
	Od 1400 zł do 1999 zł	10	55	25	3	7	157
	2000 zł i więcej	12	68	15	1	5	173
Ocena własnych war. mater.	Złe	7	45	29	14	5	69
	Średnie	6	51	30	7	6	408
	Dobre	11	60	19	4	6	542
Udział w prakt. religijnych	Kilka razy w tygodniu	4	62	24	8	2	47
	Raz w tygodniu	6	53	27	8	5	444
	1-2 razy w miesiącu	8	58	25	5	4	163
	Kilka razy w roku	11	57	22	4	5	249
	W ogóle nie uczestniczy	13	56	16	2	13	106
Poglądy polityczne	Lewica	8	60	21	5	5	175
	Centrum	8	56	25	6	5	267
	Prawica	7	57	25	5	5	302
	Trudno powiedzieć	11	52	24	7	7	264

Tabela 4

		Czy liczy się Pan(i) z możliwością utraty obecnej pracy (zwolnienia, bankructwa, upadku, likwidacji zakładu, gospodarstwa itp.)?			Liczba osób
		Tak	Nie	Trudno powiedzieć	
		%	%	%	
Ogółem		29	68	2	538
Płeć	Meżczyźni	27	72	1	288
	Kobiety	32	64	4	250
Wiek	18-24 lata	28	72		29
	25-34	31	66	2	162
	35-44	31	66	3	156
	45-54	30	68	3	111
	55-64	22	74	3	68
	65 lat i więcej	17	78	5	12
Miejsce zamieszkania	Wieś	25	74	1	214
	Miasto do 19 999	39	60	1	73
	20 000 - 99 999	36	61	3	91
	100 000 - 499 999	30	65	5	87
	500 000 i więcej mieszk.	21	74	4	74
Wykształcenie	Podstawowe / gimnazjalne	20	76	4	48
	Zasadnicze zawodowe	27	70	3	127
	Średnie	34	63	2	169
	Wyższe	29	69	2	194
Grupa społeczna i zawodowa	Kadra kier., spec. z wyższym wyksz.	26	70	4	106
	Średni personel, technicy	24	76		37
	Pracownicy adm.-biurowi	28	63	9	53
	Pracownicy usług	42	54	3	67
	Robotnicy wykwalifikowani	33	66	1	124
	Robotnicy niewykwalifik.	40	60		42
	Rolnicy	11	89		52
	Pracujący na własny rach.	20	76	4	50
Pracuje w:	Emeryci	55	45		7
	inst. państw., publicznej	31	66	4	130
	spółce właścicieli prywatnych i państwa	34	61	5	83
	sekt. pryw. poza rolnict.	31	68	2	272
Dochody na jedną osobę	prywatnym gosp. rolnym	13	87		54
	Do 649 zł	30	70		40
	Od 650 zł do 999 zł	37	63		48
	Od 1000 zł do 1399 zł	35	64	1	93
	Od 1400 zł do 1999 zł	24	73	4	77
Ocena własnych war. mater.	2000 zł i więcej	20	80	1	115
	Złe	46	54		25
	Średnie	37	60	3	201
Udział w prakt. religijnych	Dobre	23	75	2	311
	Kilka razy w tygodniu	30	70		18
	Raz w tygodniu	29	69	1	224
	1-2 razy w miesiącu	29	70	1	93
	Kilka razy w roku	31	64	5	136
	W ogóle nie uczestniczy	27	70	2	61
Poglądy polityczne	Lewica	30	68	2	97
	Centrum	26	73	1	150
	Prawica	27	71	3	145
	Trudno powiedzieć	34	62	4	141