

## Nastroje społeczne w kwietniu

Przedruk i rozpowszechnianie  
tej publikacji **w całości** dozwolone  
wyłącznie za zgodą CBOS.  
Wykorzystanie **fragmentów**  
**oraz danych empirycznych**  
wymaga podania źródła

**20** lat  
Fundacji **CBOS**  
1997-2017

# 20 lat Fundacji CBOS 1997-2017

Od 11 kwietnia 1997 r., od wejścia w życie ustawy z dnia 20 lutego 1997 r. o fundacji Centrum Badania Opinii Społecznej, **CBOS DZIAŁA JAKO FUNDACJA.**

Dwadzieścia lat w życiu politycznym, społecznym i w życiu fundacji to dużo. Wiele się przez ten czas zdarzyło.

CBOS ZREALIZOWAŁ

**836**  
badań



REZULTATY BADAŃ STATUTOWYCH UDOSTĘPNILIŚMY  
SPOŁECZEŃSTWU, MEDIOM, INSTYTUCJOM PUBLICZNYM  
I ORGANOM PAŃSTWOWYM W POSTACI

**3735**  
komunikatów



PRACOWAŁO DLA NAS

**3600**  
ankieterów



PRZEBADALIŚMY PONAD

**1 000 000**  
respondentów



Naszym czytelnikom, naszym respondentom i sobie życzymy kolejnych lat owocnych i inspirujących badań, upowszechniania płynącej z nich wiedzy o społeczeństwie, a także popularyzacji dorobku fundacji CBOS.

Kwiecień<sup>1</sup> przyniósł pewną poprawę nastrojów społecznych. Po ubiegłomiesięcznym spadku, do poziomu z lutego powróciły oceny sytuacji w kraju w wymiarze ogólnym oraz politycznym. Istotnie lepiej postrzegana jest także sytuacja gospodarcza w Polsce. Nieznacznie poprawiły się oceny i przewidywania dotyczące materialnych warunków bytu respondentów. Lepsze niż przed miesiącem są prognozy sytuacji w zakładach pracy.

## OCENY

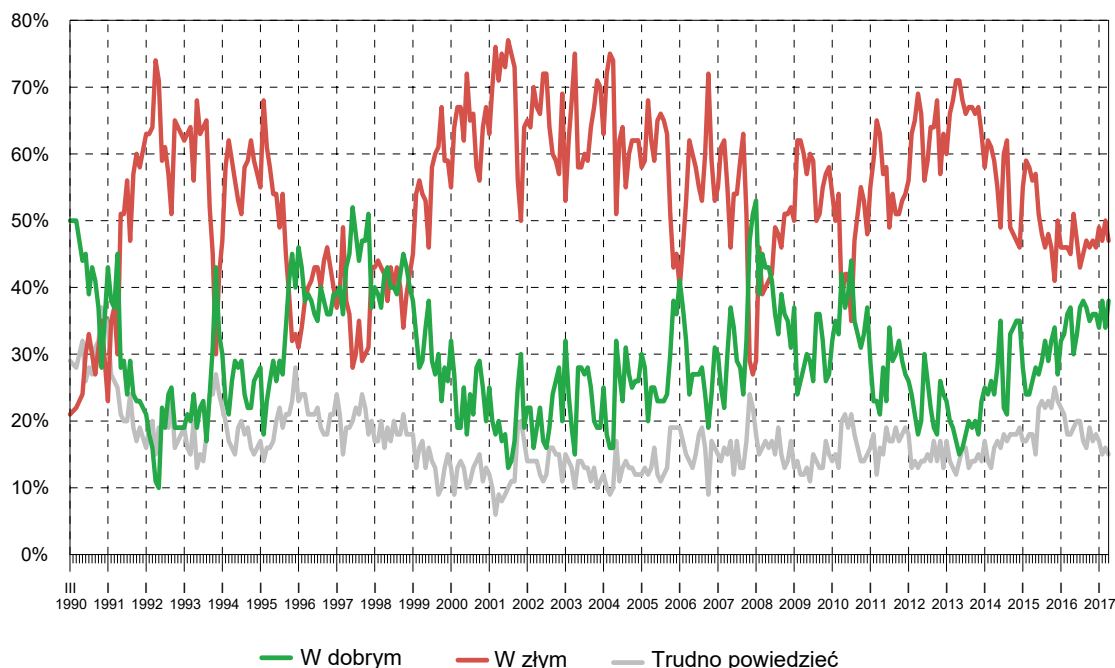
W kwietniu, po marcowym spadku, **oceny ogólnej sytuacji w kraju** się poprawiły i powróciły do wartości z lutego. Obecnie 38% badanych (wzrost o 4 punkty procentowe) twierdzi, że – ogólnie rzecz biorąc – sytuacja w naszym kraju zmierza w dobrym kierunku, a 47% (spadek o 3 punkty) jest przeciwnego zdania.

Tabela 1

Czy, ogólnie rzecz biorąc, <b>sytuacja w naszym kraju</b> zmierza w dobrym czy też w złym kierunku?	Wskazania respondentów według terminów badań												
	2016									2017			
	IV	V	VI	VII	VIII	IX	X	XI	XII	I	II	III	IV
	w procentach												
W dobrym	37	30	33	37	38	37	35	36	36	34	38	34	38
W złym	45	51	47	43	45	47	46	47	46	49	47	50	47
Trudno powiedzieć	18	19	20	20	17	16	19	17	18	17	15	16	15

<sup>1</sup> Badanie „Aktualne problemy i wydarzenia” (323) przeprowadzono metodą wywiadów bezpośrednich (face-to-face) wspomaganym komputerowo (CAPI) w dniach 30 marca – 6 kwietnia 2017 roku na liczącej 1075 osób reprezentatywnej próbie losowej dorosłych mieszkańców Polski.

RYS. 1. Czy, ogólnie rzecz biorąc, sytuacja w naszym kraju zmierza w dobrym czy też w złym kierunku?



Najbardziej niezadowoleni z kierunku rozwoju sytuacji w Polsce są respondenci określający swoje poglądy polityczne jako lewicowe (70%) oraz centrowe (59%), niepraktykujący religijnie (70%), mieszkający w największych miastach (66%), niezadowoleni ze swojej sytuacji materialnej (62%), z wyższym wykształceniem (57%) oraz w wieku od 18 do 24 lat (56%). W grupach wyróżnionych ze względu na status zawodowy są to przede wszystkim prywatni przedsiębiorcy (62%), pracownicy administracyjno-biurowi (60%) oraz kadra kierownicza i specjaliści z wyższym wykształceniem (58%) – zob. tabela aneksowa 1.

W potencjalnych elektoratach partyjnych zadowolenie z rozwoju sytuacji w kraju dominuje nad niezadowoleniem wśród zadeklarowanych wyborców Prawa i Sprawiedliwości (80% opinii pozytywnych i 9% negatywnych). W elektoracie ruchu Kukiz'15 opinie pozytywne i negatywne się równoważą (po 43%), natomiast ci, którzy – według własnych deklaracji – w ewentualnych wyborach poparliby Platformę Obywatelską lub Nowoczesną, a także osoby, które nie wzięłyby udziału w głosowaniu albo nie wiedzą, czy poszłyby do urn wyborczych, najczęściej negatywnie wypowiadają się o kierunku zmian w Polsce, przy czym najbardziej krytyczni w swoich ocenach są wyborcy Nowoczesnej (88% opinii negatywnych).

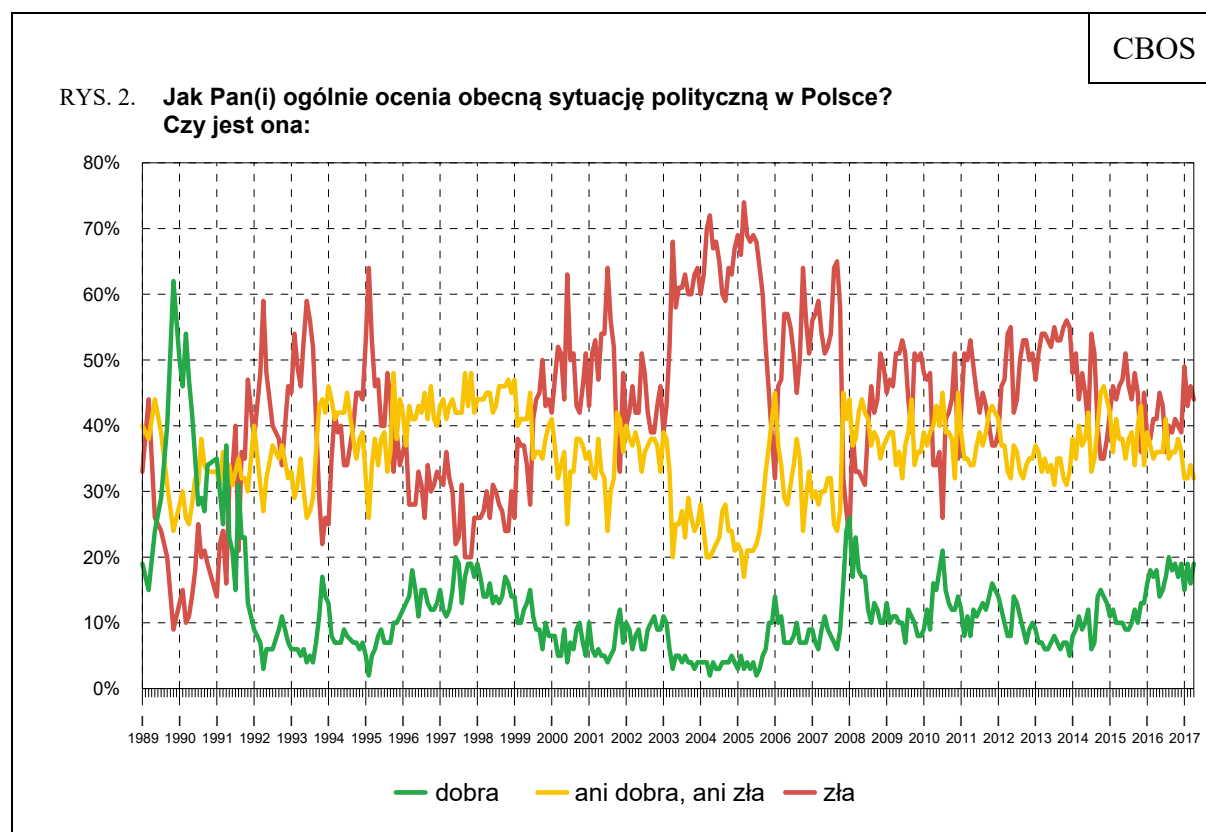
Tabela 2

Potencjalne elektoraty*	Czy, ogólnie rzecz biorąc, sytuacja w naszym kraju zmierza w dobrym czy też w złym kierunku?		
	W dobrym	W złym	Trudno powiedzieć
	w procentach		
Prawo i Sprawiedliwość	80	9	11
Kukiz'15	43	43	14
Platforma Obywatelska	12	81	7
Nowoczesna**	6	88	6
Niezdecydowani, czy wziąć udział w wyborach	30	48	22
Niezamierzający brać udziału w wyborach	25	55	20

\* Określone na podstawie deklaracji głosowania w ewentualnych wyborach parlamentarnych

\*\* Dane dotyczące tego elektoratu należy traktować z ostrożnością ze względu na niewielką jego liczebność w próbie

W ostatnim miesiącu poprawiły się także **oceny sytuacji politycznej** w Polsce. Za złą uważa ją obecnie 44% badanych (spadek o 2 punkty procentowe w stosunku do marca), natomiast za dobrą – jedna piąta (19%, wzrost o 3 punkty). Co trzeci respondent (32%, spadek o 2 punkty) twierdzi, że sytuacja polityczna w kraju jest przeciętna – ani dobra, ani zła. Są to wartości niemal identyczne z odnotowanymi w lutym.

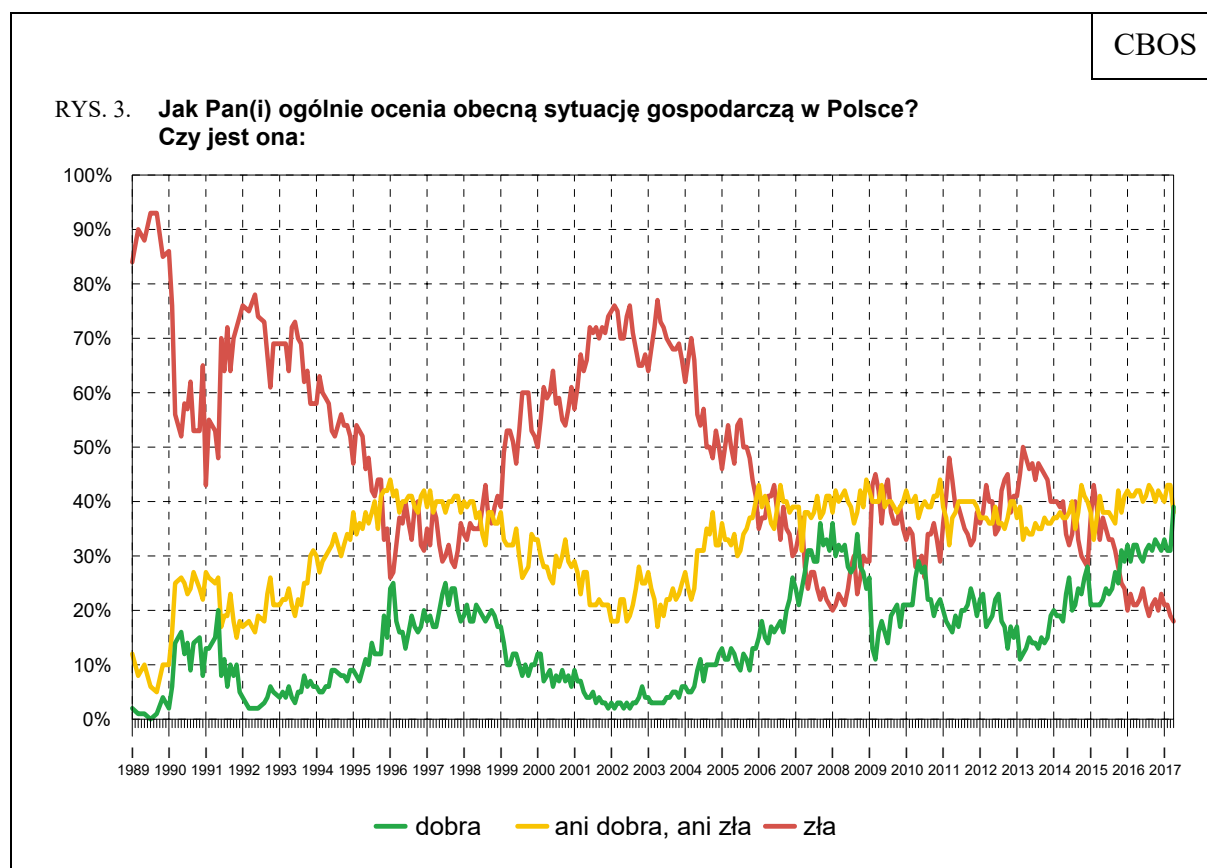


Pominięto odpowiedzi „trudno powiedzieć”

Tabela 3

Jak Pan(i) ogólnie ocenia obecną <b>sytuację</b> <b>polityczną</b> w Polsce? Czy jest ona:	Wskazania respondentów według terminów badań												
	2016								2017				
	IV	V	VI	VII	VIII	IX	X	XI	XII	I	II	III	IV
	w procentach												
– dobra	18	14	15	17	20	18	19	17	19	15	19	16	19
– ani dobra, ani zła	36	36	36	41	35	36	36	38	36	32	32	34	32
– zła	41	45	43	36	40	39	41	40	39	49	43	46	44
Trudno powiedzieć	5	5	6	6	5	7	4	5	6	4	5	5	5

W stosunku do marca zdecydowanie poprawiły się **oceny sytuacji gospodarczej** w Polsce. Odsetek osób oceniających ją dobrze wzrósł o 8 punktów procentowych – do 39%. Prawie taka sama liczba badanych (38%, spadek o 5 punktów) sądzi, że sytuacja gospodarcza jest przeciętna, a mniej niż co piąty respondent (18%) określa ją jako złą. To najlepsze oceny stanu gospodarki od początku działalności obecnego rządu.



Pominięto odpowiedzi „trudno powiedzieć”

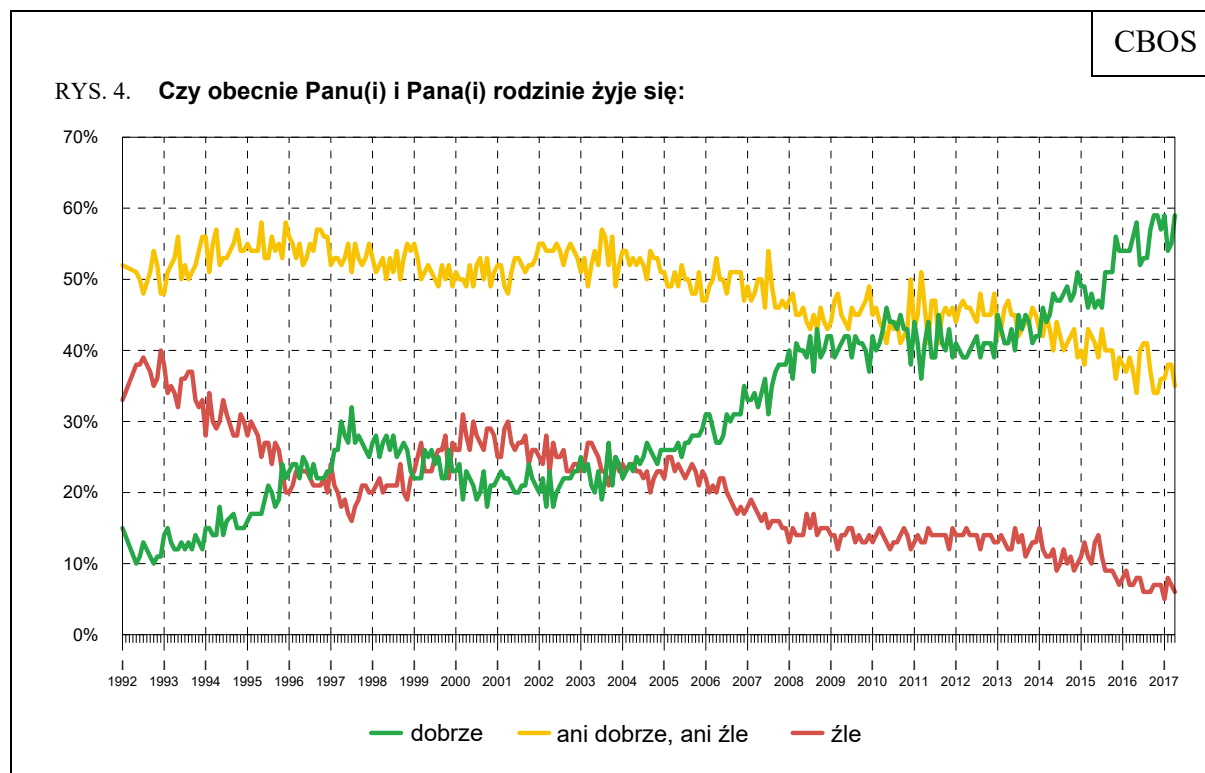
Tabela 4

Jak Pan(i) ogólnie ocenia obecną <b>sytuację</b> <b>gospodarczą</b> w Polsce? Czy jest ona:	Wskazania respondentów według terminów badań												
	2016								2017				
	IV	V	VI	VII	VIII	IX	X	XI	XII	I	II	III	IV
	w procentach												
– dobra	32	30	29	31	32	31	33	32	31	33	31	31	39
– ani dobra, ani zła	42	42	40	41	43	42	40	42	41	40	43	43	38
– zła	21	22	24	21	19	21	22	20	23	21	21	19	18
Trudno powiedzieć	5	6	7	7	6	6	5	6	5	6	6	7	5

Odsetek osób dobrze oceniających **poziom życia swój i swoich rodzin** wzrósł od marca o 4 punkty procentowe i wynosi 59%. To powrót do poziomu ocen z przełomu roku 2016 i 2017. Jako złą określa jakość życia swojej rodziny 6% respondentów, a jako przeciętną – nieco więcej niż jedna trzecia (35%, spadek o 3 punkty).

Tabela 5

Czy obecnie Panu(i) i Pana(i) <b>rodzinie</b> <b>żyje się</b> :	Wskazania respondentów według terminów badań												
	2016								2017				
	IV	V	VI	VII	VIII	IX	X	XI	XII	I	II	III	IV
	w procentach												
– dobrze	56	58	52	53	53	57	59	59	57	59	54	55	59
– ani dobrze, ani źle	37	34	40	41	41	37	34	34	36	36	38	38	35
– źle	7	8	8	6	6	6	7	7	7	5	8	7	6

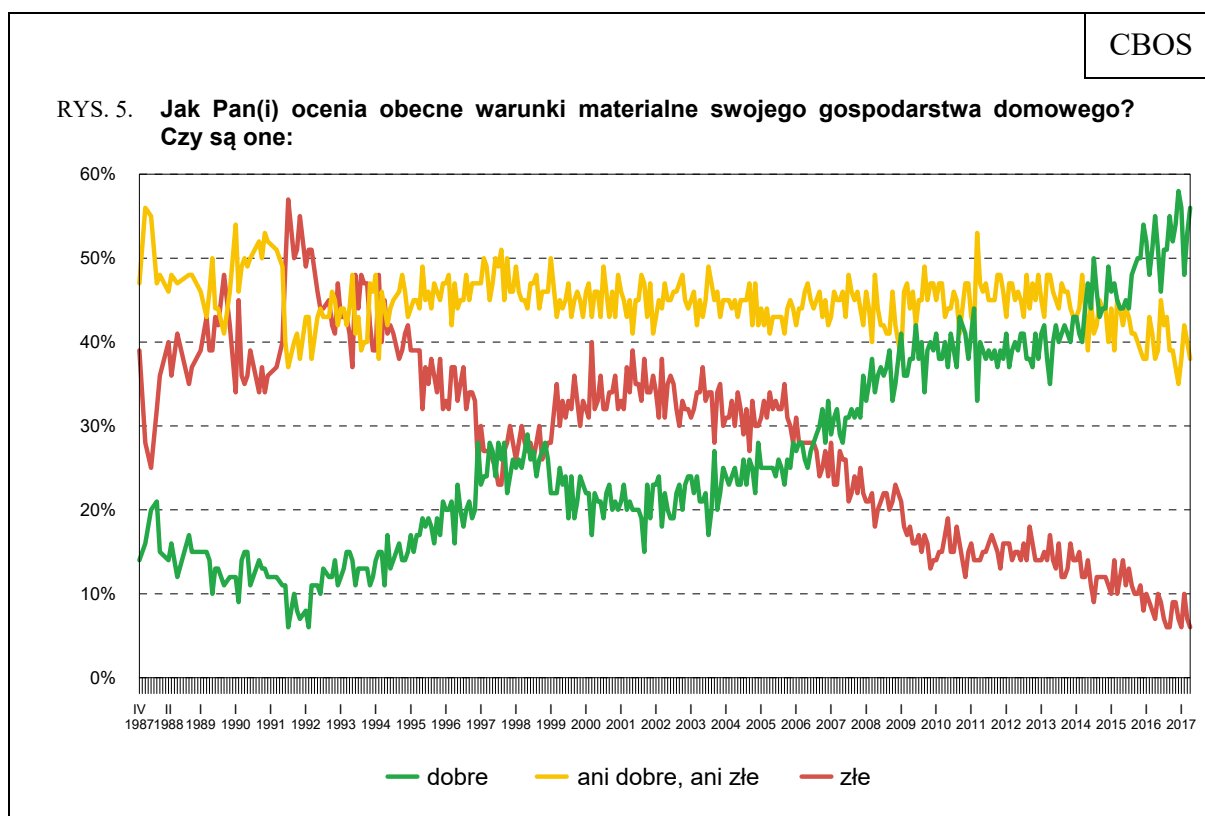


Pominięto odpowiedzi „trudno powiedzieć”

Po raz kolejny poprawiły się także **oceny warunków materialnych gospodarstw domowych**. Odsetek badanych oceniających je jako dobre powrócił do wartości ze stycznia (56%, wzrost o 3 punkty procentowe w stosunku do marca i łącznie o 8 punktów w stosunku do lutego), 6% respondentów uważa swoją sytuację materialną za złą, a 38% (spadek o 2 punkty) – za przeciętną.

Tabela 6

Jak Pan(i) ocenia obecne warunki materialne swojego gospodarstwa domowego? Czy są one:	Wskazania respondentów według terminów badań												
	2016								2017				
	IV	V	VI	VII	VIII	IX	X	XI	XII	I	II	III	IV
	w procentach												
– dobre	55	51	46	51	51	55	52	54	58	56	48	53	56
– ani dobre, ani złe	38	39	45	42	43	39	39	37	35	38	42	40	38
– złe	7	10	9	7	6	6	9	9	7	6	10	7	6



Do marca 1992 roku pytanie brzmiało: „Jak ocenia Pan(i) swoje (rodziny) obecne warunki materialne?“, a środkową kategorią skali było „średnie, przeciętne”

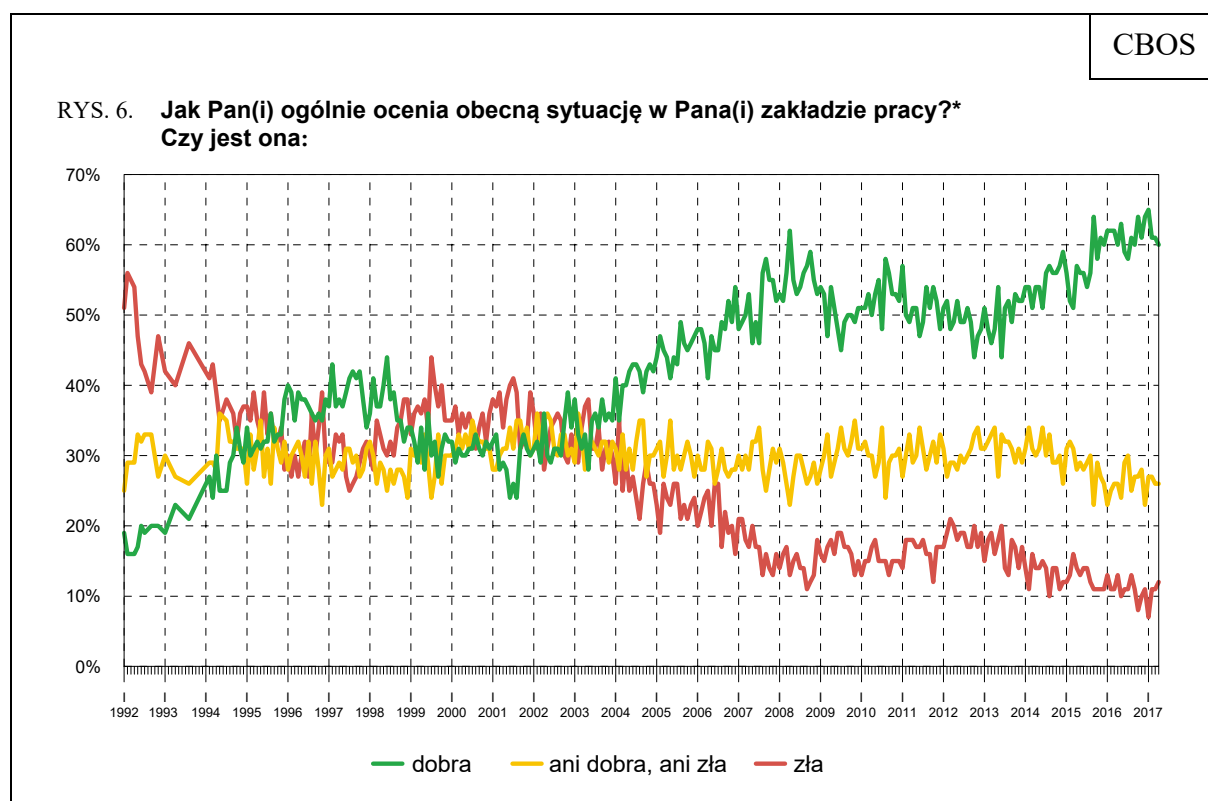
**Oceny sytuacji w zakładach pracy** pozostały właściwie bez zmian: 60% pracujących uznaje ją za dobrą, a 12% – za złą. Nieco ponad jedna czwarta pracujących zarobkowo (26%) uważa, że jest ona przeciętna.



Tabela 7

Jak Pan(i) ogólnie ocenia obecną sytuację w Pana(i) zakładzie pracy? Czy jest ona:  N*	Wskazania respondentów aktywnych zawodowo* według terminów badań												
	2016									2017			
	IV	V	VI	VII	VIII	IX	X	XI	XII	I	II	III	IV
	612	580	516	501	568	520	497	544	602	574	525	537	595
	w procentach												
– dobra	60	63	59	58	61	60	64	61	64	65	61	61	60
– ani dobra, ani zła	26	24	29	30	25	27	27	28	23	27	27	26	26
– zła	13	10	11	11	13	11	8	10	11	7	11	11	12
Trudno powiedzieć	1	3	1	1	1	2	1	1	2	1	2	1	2

\* Dotyczy osób pracujących, także rolników oraz emerytów i rencistów pracujących w niepełnym wymiarze czasu



\* Odpowiedzi osób pracujących. Pominięto odpowiedzi „trudno powiedzieć”

We wszystkich ocenach odnoszących się do wymiaru publicznego zróżnicowania społeczno-demograficzne prezentują się podobnie. Lepszym opiniom na temat sytuacji w kraju, sytuacji politycznej i stanu gospodarki sprzyjają przede wszystkim prawicowe poglądy polityczne oraz częstszy udział w praktykach religijnych. Ponadto pozytywne oceny ogólnej sytuacji w Polsce oraz sytuacji na scenie politycznej korelują z niskim poziomem wykształcenia badanych oraz relatywnie niskimi dochodami *per capita* (zob. tabele aneksowe 1–3).

Zupełnie inaczej rozkładają się odpowiedzi na pytania dotyczące wymiaru prywatnego. Tutaj kwestie światopoglądowe nie mają istotnego znaczenia, natomiast poziom życia respondentów i ich rodzin, warunki materialne gospodarstw domowych oraz sytuacja

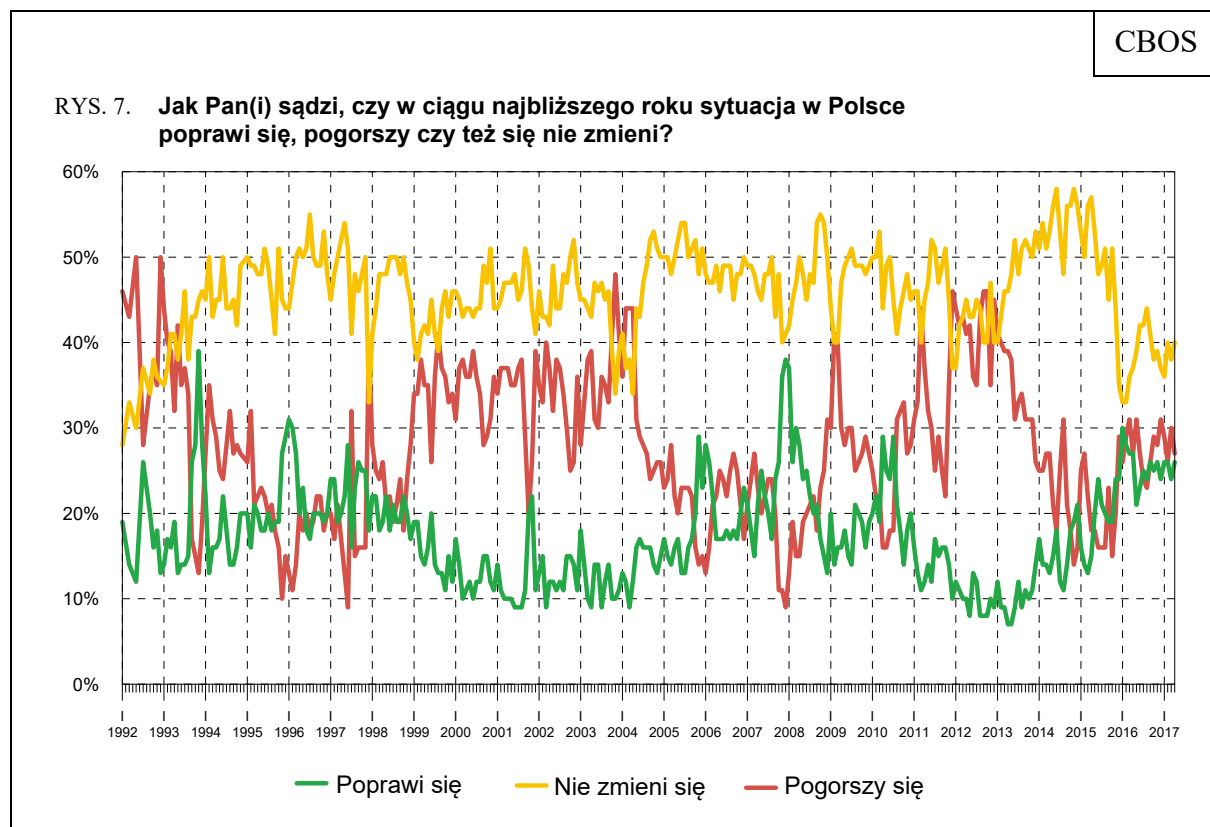
w zakładach pracy oceniane są z reguły tym lepiej, im młodszy wiek badanych, wyższy poziom wykształcenia oraz im wyższe ich dochody *per capita* (zob. tabele aneksowe 4–5).

### PRZEWIDYWANIA

Nieco poprawiły się **przewidywania dotyczące rozwoju sytuacji w kraju**. Obecnie jedna czwarta badanych (26%, od marca wzrost o 2 punkty procentowe) spodziewa się, że w ciągu najbliższego roku sytuacja w kraju się poprawi. Tym samym grupy optymistów i pesymistów niemal się zrównały (pogorszenie prognozuje 27% respondentów, spadek o 3 punkty), a 40% badanych (wzrost o 2 punkty) uważa, że sytuacja w Polsce się nie zmieni.

Tabela 8

Jak Pan(i) sądzi, czy w ciągu najbliższego roku <b>sytuacja w Polsce</b> poprawi się, pogorszy czy też się nie zmieni?	Wskazania respondentów według terminów badań												
	2016									2017			
	IV	V	VI	VII	VIII	IX	X	XI	XII	I	II	III	IV
	w procentach												
Poprawi się	27	21	23	25	24	26	25	26	24	26	26	24	26
Nie zmieni się	37	39	42	42	44	41	38	39	37	36	40	38	40
Pogorszy się	27	31	27	24	23	26	29	28	31	29	26	30	27
Trudno powiedzieć	9	9	8	9	9	7	8	7	8	9	8	7	7

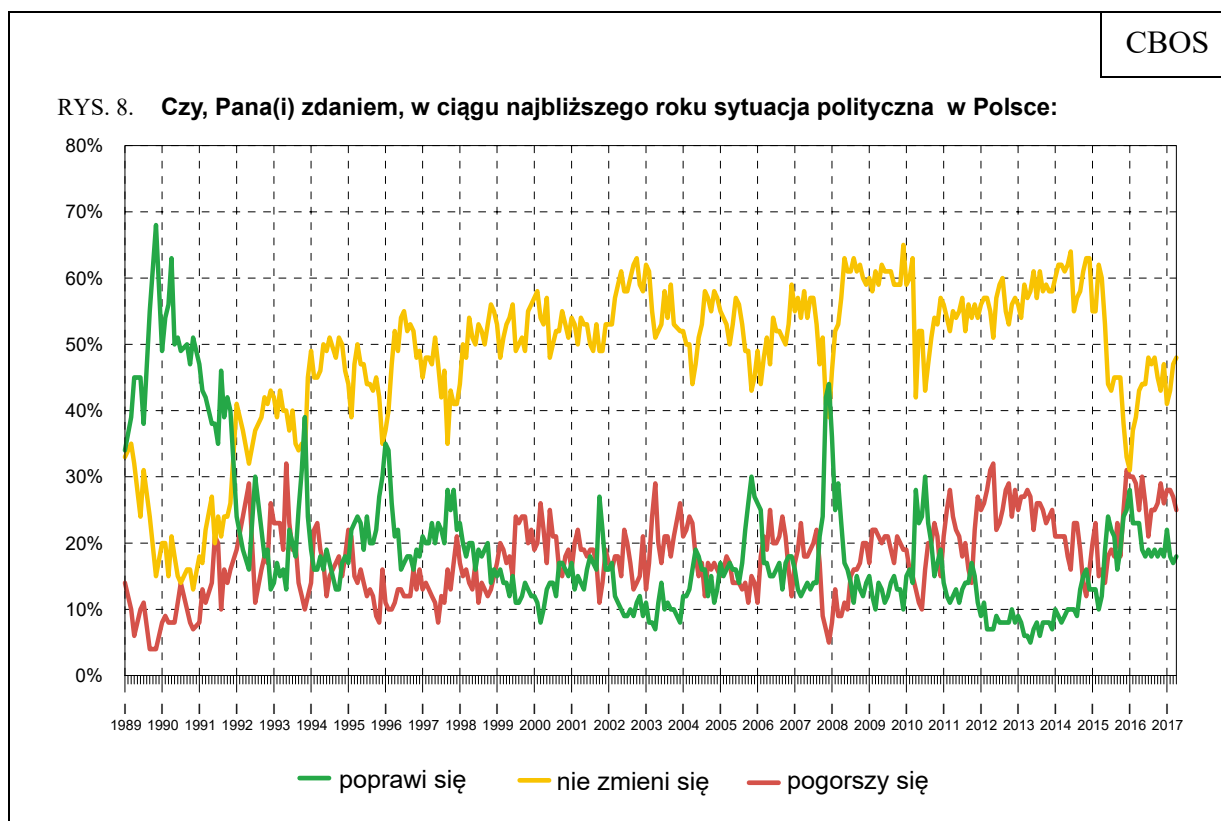


Pominięto odpowiedzi „trudno powiedzieć”

**Przewidywania dotyczące sytuacji politycznej** w kraju utrzymały się na poziomie ubiegłomiesięcznym. Obecnie 48% badanych jest zdania, że pozostanie ona bez zmian. Jedna czwarta (25%, spadek o 2 punkty) prognozuje pogorszenie, a nadzieję na poprawę wyraża 18% respondentów.

Tabela 9

Czy, Pana(i) zdaniem, w ciągu najbliższego roku <b>sytuacja polityczna</b> w Polsce:	Wskazania respondentów według terminów badań												
	2016									2017			
	IV	V	VI	VII	VIII	IX	X	XI	XII	I	II	III	IV
	w procentach												
– poprawi się	23	19	18	19	18	19	18	19	18	22	18	17	18
– nie zmieni się	43	44	44	48	47	48	45	43	47	41	43	47	48
– pogorszy się	25	30	26	21	25	25	26	29	26	28	28	27	25
Trudno powiedzieć	9	7	12	12	10	8	11	9	9	9	11	9	10

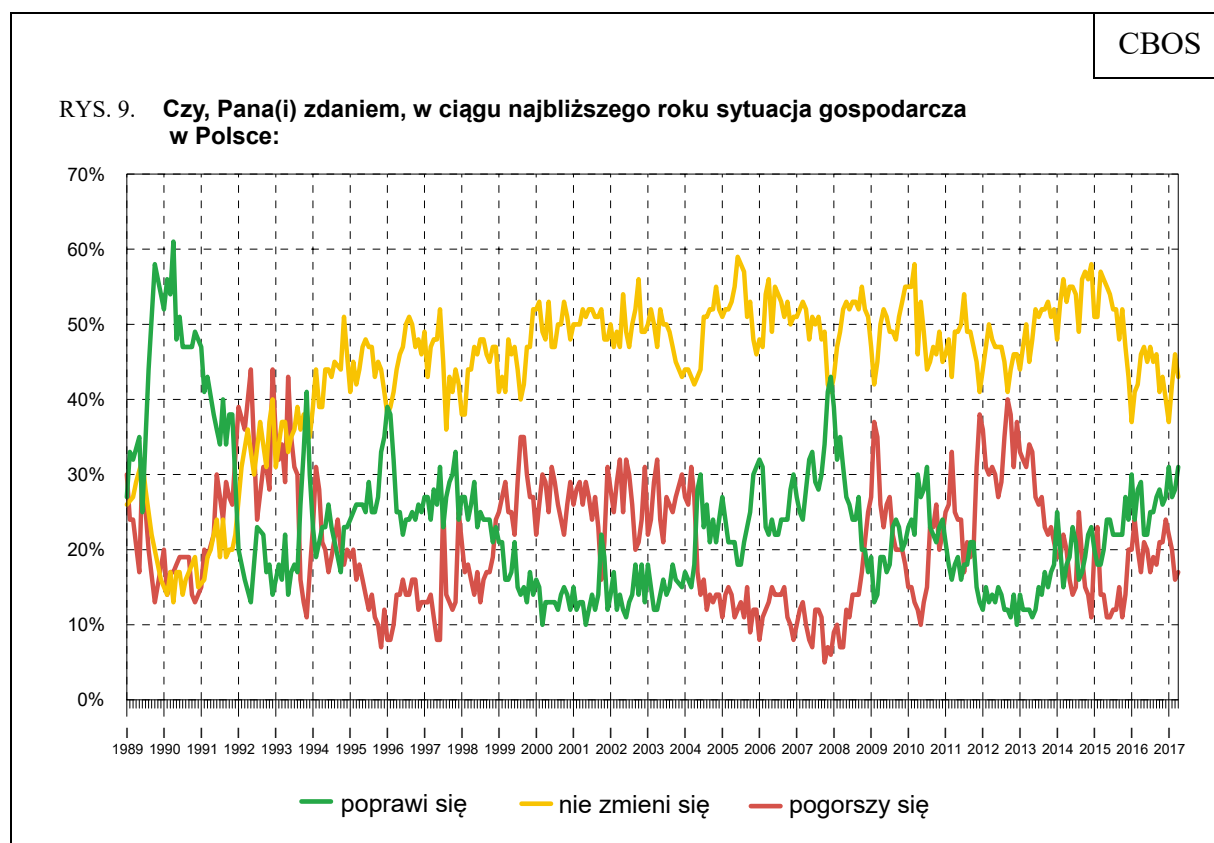


Pominięto odpowiedzi „trudno powiedzieć”

W stosunku do marca zmniejszył się odsetek osób uważających, że w ciągu najbliższego roku **sytuacja gospodarcza** w Polsce nie ulegnie zmianie (43%, spadek o 3 punkty procentowe). Niemal połowa respondentów przewiduje, że się ona zmieni, w tym prawie jedna trzecia (31%, wzrost o 3 punkty) spodziewa się zmiany pozytywnej, natomiast prawie jedna piąta (17%) negatywnej.

Tabela 10

Czy, Pana(i) zdaniem, w ciągu najbliższego roku <b>sytuacja gospodarcza</b> w Polsce:	Wskazania respondentów według terminów badań												
	2016						2017						
	IV	V	VI	VII	VIII	IX	X	XI	XII	I	II	III	IV
	w procentach												
– poprawi się	29	22	22	25	25	27	28	26	27	31	27	28	31
– nie zmieni się	46	47	45	47	45	46	41	43	40	37	42	46	43
– pogorszy się	17	21	20	17	19	18	21	21	24	22	20	16	17
Trudno powiedzieć	8	10	13	11	11	9	10	10	9	10	10	10	9

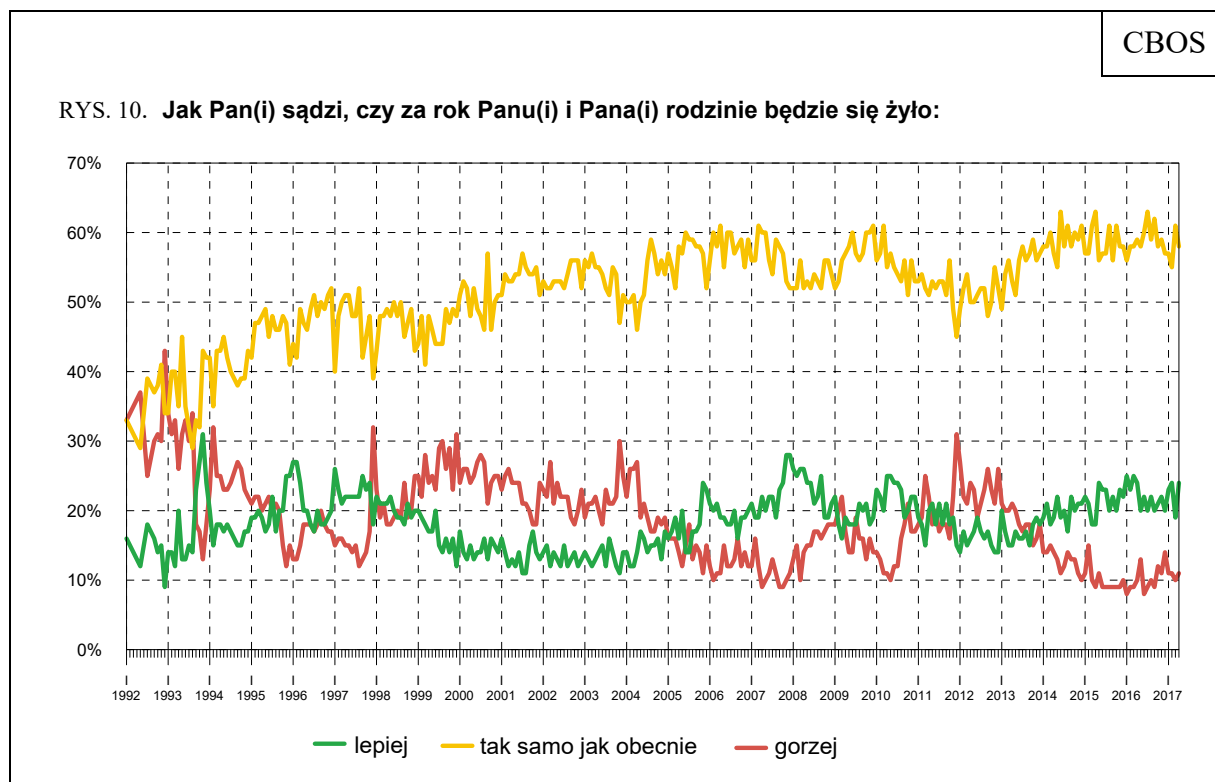


Pominięto odpowiedzi „trudno powiedzieć”

Zdecydowana większość badanych prognozuje, że w ciągu najbliższego roku **poziom** życia ich samych i ich rodzin pozostanie stabilny (58%, od marca spadek o 3 punkty procentowe). Pogorszenia jakości życia spodziewa się 11% respondentów, natomiast poprawy – 24% (wzrost o 5 punktów, co oznacza powrót do poziomu z lutego).

Tabela 11

Jak Pan(i) sądzi, czy za rok Panu(i) i Pana(i) rodzinie będzie się żyło:	Wskazania respondentów według terminów badań												
	2016									2017			
	IV	V	VI	VII	VIII	IX	X	XI	XII	I	II	III	IV
	w procentach												
– lepiej	24	20	22	20	22	20	21	22	20	23	24	19	24
– tak samo	59	58	60	63	59	62	58	59	57	57	55	61	58
– gorzej	10	13	8	9	10	9	12	11	14	11	11	10	11
Trudno powiedzieć	7	9	10	8	9	9	9	8	9	9	10	10	8



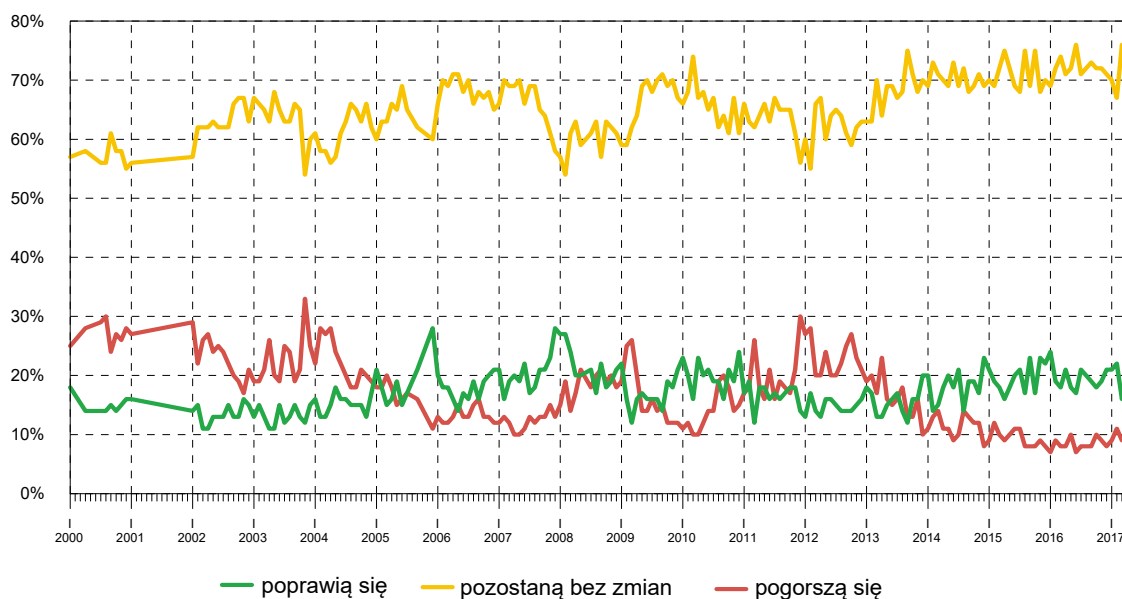
Pominięto odpowiedzi „trudno powiedzieć”

Zmniejszył się odsetek osób sądzących, że w ciągu najbliższego roku nie zmienią się **warunki materialne** ich gospodarstw domowych. Stabilizacji w tym względzie spodziewa się obecnie 71% respondentów (od marca spadek o 5 punktów procentowych), jedna piąta (20%, wzrost o 4 punkty) liczy na poprawę, a co jedenasty badany (9%) obawia się pogorszenia.

Tabela 12

Jak Pan(i) sądzi, czy w ciągu najbliższego roku warunki materialne Pana(i) gospodarstwa domowego:	Wskazania respondentów według terminów badań												
	2016									2017			
	IV	V	VI	VII	VIII	IX	X	XI	XII	I	II	III	IV
	w procentach												
– poprawią się	21	18	17	21	20	19	18	19	21	21	22	16	20
– pozostaną bez zmian	71	72	76	71	72	73	72	72	71	70	67	76	71
– pogorszą się	8	10	7	8	8	8	10	9	8	9	11	9	9

RYS. 11. Jak Pan(i) sądzi, czy w ciągu najbliższego roku warunki materialne Pana(i) gospodarstwa domowego:



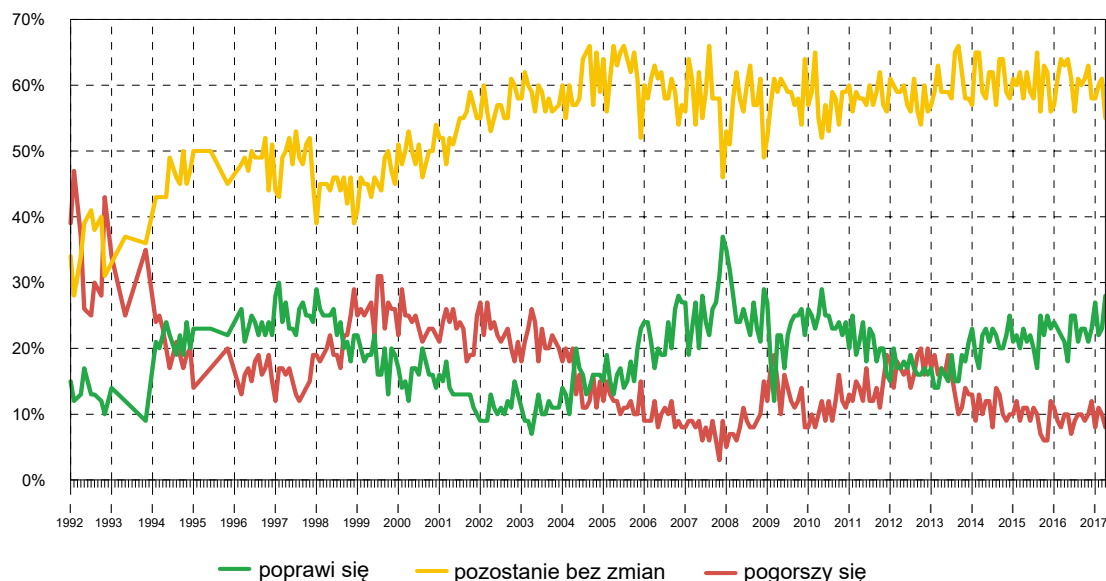
Zdecydowanie lepsze niż przed miesiącem są prognozy **sytuacji w zakładach pracy**. Poprawy spodziewa się obecnie 28% aktywnych zawodowo respondentów (wzrost o 5 punktów procentowych), 55% (spadek o 6 punktów) przewiduje, że sytuacja ta pozostanie bez zmian, a 8% (spadek o 2 punkty) uważa, że się pogorszy.

Tabela 13

Czy, Pana(i) zdaniem, w ciągu najbliższego roku <b>sytuacja w Pana(i) zakładzie pracy:</b>	Wskazania respondentów aktywnych zawodowo* według terminów badań												
	2016									2017			
	IV	V	VI	VII	VIII	IX	X	XI	XII	I	II	III	IV
N*	612	582	515	501	568	520	497	544	603	574	525	538	595
	w procentach												
– poprawi się	21	18	25	25	21	23	23	21	23	27	22	23	28
– pozostanie bez zmian	63	64	61	56	61	60	61	63	58	58	60	61	55
– pogorszy się	10	10	7	9	10	10	9	10	12	8	11	10	8
Trudno powiedzieć	6	8	7	10	8	7	7	6	7	7	7	5	9

\* Dotyczy osób pracujących, także rolników oraz emerytów i rencistów pracujących w niepełnym wymiarze czasu

RYS. 12. Czy, Pana(i) zdaniem, w ciągu najbliższego roku sytuacja w Pana(i) zakładzie pracy\*:



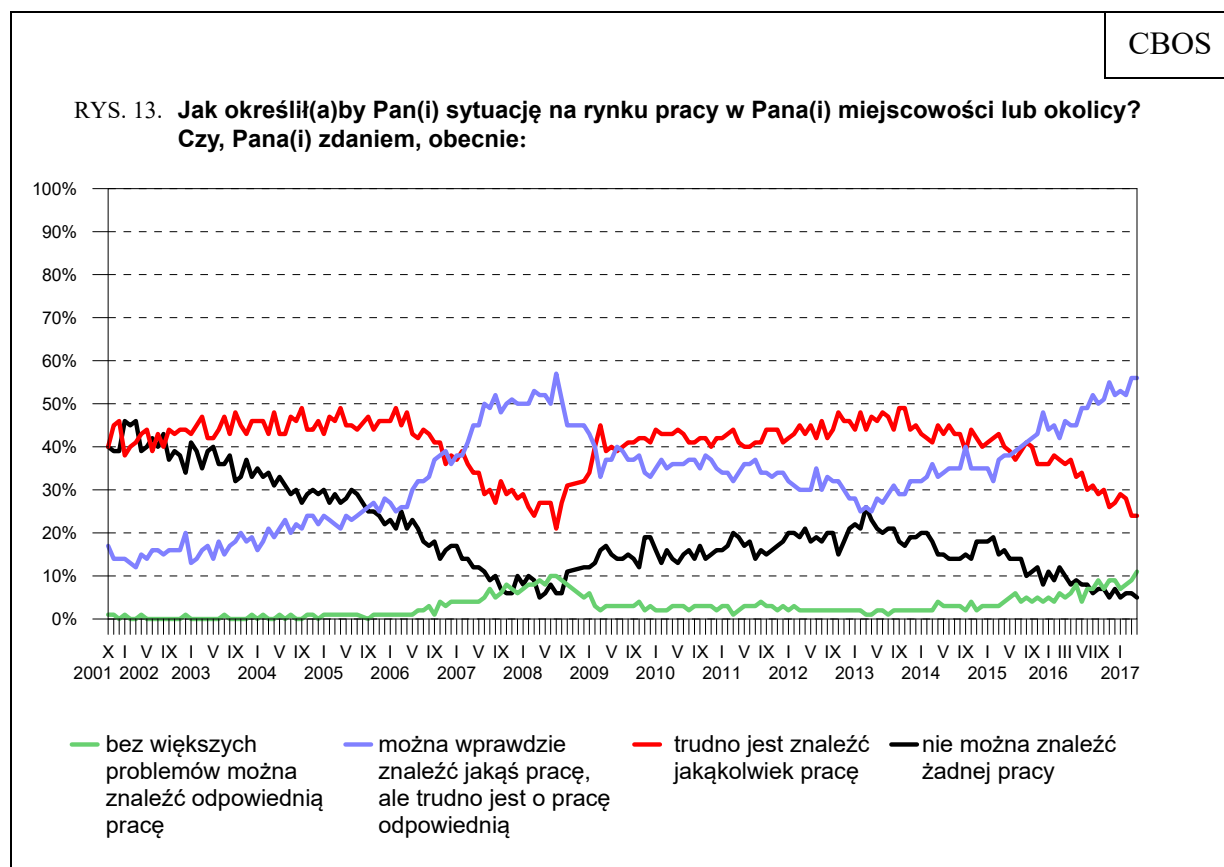
\* Odpowiedzi respondentów aktywnych zawodowo. Pominięto odpowiedzi „trudno powiedzieć”

## OCENA LOKALNYCH RYNKÓW PRACY I BEZPIECZEŃSTWO ZATRUDNIENIA

W stosunku do ubiegłego miesiąca minimalnie poprawiły się **oceny sytuacji na lokalnych rynkach pracy**. Obecnie dwie trzecie badanych (67%, wzrost o 2 punkty procentowe) ocenia, że w ich miejscowości można znaleźć pracę, w tym grupa osób twierdzących, że bez większych problemów można znaleźć odpowiednie zatrudnienie wzrosła z 9% do 11%. Praktycznie nie zmieniły się odsetki respondentów oceniających, że w ich miejscowości trudno jest o jakąkolwiek pracę (24%) lub uważających, że nie można znaleźć żadnej pracy (5%).

Tabela 14

Jak określił(a)by Pan(i) sytuację na rynku pracy w Pana(i) miejscowości lub okolicy? Czy, Pana(i) zdaniem, obecnie:	Wskazania respondentów według terminów badań												
	2016								2017				
	IV	V	VI	VII	VIII	IX	X	XI	XII	I	II	III	IV
	w procentach												
– bez większych problemów można znaleźć odpowiednią pracę	6	8	4	7	7	9	7	9	9	7	8	9	11
– można wprawdzie znaleźć jakąś pracę, ale trudno jest o pracę odpowiednią	45	45	49	49	52	50	51	55	52	53	52	56	56
– trudno jest znaleźć jakąkolwiek pracę	37	33	34	30	31	29	30	26	27	29	28	24	24
– nie można znaleźć żadnej pracy	8	9	8	8	6	7	7	5	7	5	6	6	5
Trudno powiedzieć	4	5	5	6	4	5	5	5	5	6	5	6	5



Pominięto odpowiedzi „trudno powiedzieć”

Na trudności związane ze znalezieniem zatrudnienia skarżą się przede wszystkim osoby najgorzej oceniające swoją sytuację materialną, o najniższych dochodach *per capita*, mieszkające w najmniejszych miastach oraz mające podstawowe wykształcenie. Spośród kategorii społeczno-zawodowych do grupy tej należą głównie renciści i rolnicy (zob. tabela aneksowa 6).

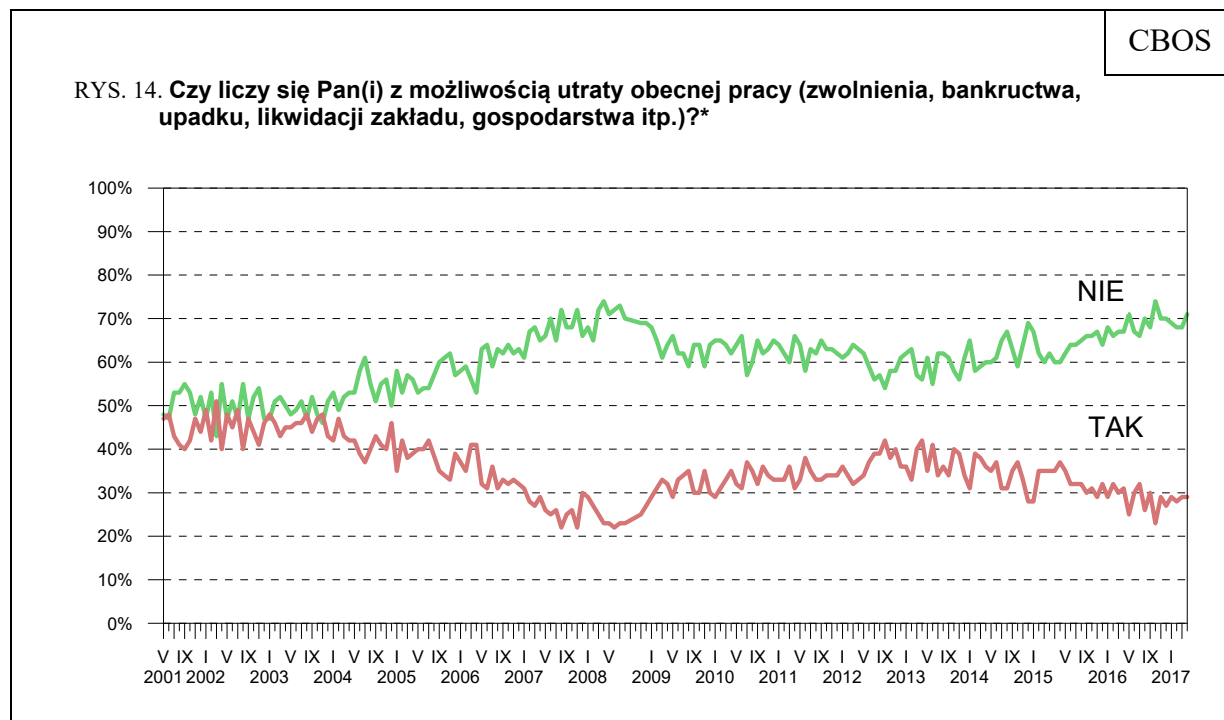


**Poczucie zagrożenia bezrobociem** utrzymuje się na takim poziomie jak w ubiegłych miesiącach – nadal 29% pracujących liczy się z możliwością utraty obecnej pracy, natomiast 71% (wzrost o 3 punkty procentowe w stosunku do marca) nie obawia się o swoje zatrudnienie.

Tabela 15

Czy liczy się Pan(i) z <b>możliwością utraty obecnej pracy</b> (zwolnienia, bankructwa, upadku, likwidacji zakładu, gospodarstwa itp.)?	Wskazania osób aktywnych zawodowo* według terminów badań																									
	2016												2017													
	IV (N=612)	V (N=582)	VI (N=515)	VII (N=501)	VIII (N=568)	IX (N=521)	X (N=497)	XI (N=544)	XII (N=603)	I (N=575)	II (N=525)	III (N=538)	IV (N=595)													
	w procentach																									
Bardzo poważnie się z tym liczę	4	31	3	25	4	30	8	32	4	26	5	30	4	23	4	29	5	27	4	29	5	28	5	29	4	29
Raczej tak	27		22	25	26	24	22	22	25	30	19	25	22	25	23	23	24	25	25	23	23	24	24	25	25	25
Raczej nie	39		44	39	38	37	37	38	46	39	41	39	39	39	39	39	37	40	39	39	37	37	40	40	40	40
Nie, to mało prawdopodobne	28	67	27	71	28	67	28	66	33	70	30	68	28	74	31	70	29	70	30	69	29	68	31	68	31	71
Trudno powiedzieć	2	2	4	4	3	3	2	2	4	4	3	3	3	3	1	1	3	3	2	2	4	4	2	2	1	1

\* Dotyczy osób zatrudnionych, także rolników oraz emerytów i rencistów pracujących w niepełnym wymiarze czasu



\* Zsumowano odsetki odpowiedzi: „bardzo poważnie się z tym liczę” i „raczej się z tym liczę” (TAK) oraz „nie, to mało prawdopodobne” i „raczej nie” (NIE). Pominięto odpowiedzi „trudno powiedzieć”

Uwaga: Pytanie zadawano respondentom mającym pracę, łącznie z rolnikami i osobami pomagającymi w prowadzeniu gospodarstwa rolnego oraz pracującym na własny rachunek poza rolnictwem

Możliwość utraty pracy biorą pod uwagę głównie respondenci niezadowoleni z sytuacji materialnej swoich gospodarstw domowych (42%), natomiast ze względu na wielkość miejscowości zamieszkania obawy takie relatywnie najczęściej wyrażają mieszkańcy najmniejszych miast (43%) – zob. tabela aneksowa 7.



W kwietniu odnotowujemy poprawę wielu wskaźników nastrojów społecznych – zarówno w ocenach bieżącej sytuacji w Polsce, jak i prognozach na najbliższy rok. Nieco wzrosło zadowolenie z kierunku zmian dokonujących się w kraju, nieznacznie poprawiło się postrzeganie sytuacji politycznej, a w jeszcze większym stopniu – gospodarczej. Bardziej optymistyczne niż przed miesiącem są także przewidywania na najbliższą przyszłość – zarówno te, które dotyczą wymiaru publicznego, jak i odnoszące się do sytuacji materialnej i zawodowej badanych.

Opracował  
Rafał BOGUSZEWSKI

A N E K S

Tabela 1

		Czy, ogólnie rzecz biorąc, sytuacja w naszym kraju zmierza w dobrym czy też w złym kierunku?			Liczba osób
		W dobrym	W złym	Trudno powiedzieć	
		%	%	%	
Ogółem		38	47	15	1074
Płeć	Mężczyźni	42	44	14	509
	Kobiety	35	50	15	565
Wiek	18-24 lata	32	56	13	83
	25-34	34	49	17	209
	35-44	40	48	12	202
	45-54	32	54	14	164
	55-64	39	45	16	194
	65 lat i więcej	47	40	14	222
Miejsce zamieszkania	Wieś	43	41	16	430
	Miasto do 19 999	35	47	18	151
	20 000 - 99 999	39	48	12	235
	100 000 - 499 999	36	54	10	172
	500 000 i więcej mieszk.	21	66	14	86
Wykształcenie	Podstawowe / gimnazjalne	46	37	17	211
	Zasadnicze zawodowe	41	43	16	262
	Średnie	36	50	14	328
	Wyższe	33	57	10	272
Grupa społeczna i zawodowa	Kadra kier., spec. z wyższym wyksz.	29	58	13	104
	Średni personel, technicy	29	55	16	41
	Pracownicy adm.-biurowi	33	60	7	78
	Pracownicy usług	44	44	12	76
	Robotnicy wykwalifikowani	35	45	20	131
	Robotnicy niewykwalifik.	29	49	22	47
	Rolnicy	43	44	13	58
	Pracujący na własny rach.	32	62	7	58
	Bezrobotni	32	59	9	55
	Emeryci	47	37	16	250
	Renciści	50	42	8	62
	Uczniowie i studenci	34	50	16	42
	Gospodynie domowe i inni	37	44	19	74
	Pracuje w:	inst. państw., publicznej	30	55	15
spółce właścicieli prywatnych i państwa		53	34	13	75
sekt. pryw. poza rolnict.		31	55	13	307
prywatnym gosp. rolnym		43	45	12	63
Dochody na jedną osobę	Do 649 zł	43	42	15	100
	Od 650 zł do 999 zł	47	39	14	143
	Od 1000 zł do 1399 zł	44	47	9	174
	Od 1400 zł do 1999 zł	40	44	16	164
	2000 zł i więcej	39	53	7	217
Ocena własnych war. mater.	Złe	20	62	18	68
	Średnie	40	46	14	408
	Dobre	40	47	14	597
Udział w prakt. religijnych	Kilka razy w tygodniu	66	24	10	51
	Raz w tygodniu	47	37	16	467
	1-2 razy w miesiącu	32	53	15	162
	Kilka razy w roku	30	55	15	251
	W ogóle nie uczestniczy	21	70	9	137
Poglądy polityczne	Lewica	21	70	9	181
	Centrum	27	59	14	275
	Prawica	66	25	9	356
	Trudno powiedzieć	25	50	25	250

Tabela 2

		Jak Pan(i) ogólnie ocenia obecną sytuację polityczną w Polsce? Czy jest ona:				Liczba osób
		dobra	ani dobra, ani zła	zła	Trudno powiedzieć	
		%	%	%	%	
Ogółem		19	32	44	5	1073
Płeć	Mężczyźni	20	32	43	5	508
	Kobiety	17	32	45	5	565
Wiek	18-24 lata	15	47	34	4	83
	25-34	14	35	49	2	209
	35-44	17	36	42	5	201
	45-54	24	28	44	4	164
	55-64	19	28	47	6	193
	65 lat i więcej	20	27	44	8	223
Miejsce zamieszkania	Wieś	22	32	39	6	430
	Miasto do 19 999	18	39	38	4	150
	20 000 - 99 999	16	35	44	5	234
	100 000 - 499 999	18	25	55	3	173
	500 000 i więcej mieszk.	13	24	61	2	86
Wykształcenie	Podstawowe / gimnazjalne	22	30	37	11	210
	Zasadnicze zawodowe	20	34	39	6	262
	Średnie	18	36	42	4	329
	Wyższe	15	27	58	1	271
Grupa społeczna i zawodowa	Kadra kier., spec. z wyższym wyksz.	12	26	61	2	104
	Średni personel, technicy	18	22	57	4	41
	Pracownicy adm.-biurowi	19	35	43	4	77
	Pracownicy usług	24	41	34	1	76
	Robotnicy wykwalifikowani	20	31	45	4	130
	Robotnicy niewykwalifik.	8	44	46	2	47
	Rolnicy	26	33	35	6	58
	Pracujący na własny rach.	11	28	58	3	58
	Bezrobotni	17	40	41	2	55
	Emeryci	21	28	43	7	251
	Renciści	20	26	35	18	62
	Uczniowie i studenci	19	44	30	6	42
	Gospodynie domowe i inni	19	37	43	1	74
Pracuje w:	inst. państw., publicznej	18	26	52	3	150
	spółce właścicieli prywatnych i państwa	20	36	39	5	75
	sekt. pryw. poza rolnict.	16	33	49	2	306
	prywatnym gosp. rolnym	24	35	36	6	63
Dochody na jedną osobę	Do 649 zł	23	35	38	4	100
	Od 650 zł do 999 zł	26	29	37	8	143
	Od 1000 zł do 1399 zł	17	35	46	2	172
	Od 1400 zł do 1999 zł	22	36	39	3	164
	2000 zł i więcej	17	27	52	3	217
Ocena własnych war. mater.	Złe	11	31	56	1	68
	Średnie	19	30	45	6	408
	Dobre	19	34	42	5	596
Udział w prakt. religijnych	Kilka razy w tygodniu	47	27	18	8	51
	Raz w tygodniu	23	33	39	6	466
	1-2 razy w miesiącu	15	37	43	5	162
	Kilka razy w roku	12	32	53	4	251
	W ogóle nie uczestniczy	10	26	60	4	137
Poglądy polityczne	Lewica	6	29	62	3	182
	Centrum	9	31	56	4	274
	Prawica	38	34	27	2	356
	Trudno powiedzieć	11	34	44	11	250

Tabela 3

		Jak Pan(i) ogólnie ocenia obecną sytuację gospodarczą w Polsce? Czy jest ona:				Liczba osób
		dobra	ani dobra, ani zła	zła	Trudno powiedzieć	
		%	%	%	%	
Ogółem		39	38	18	5	1075
Płeć	Mężczyźni	44	34	19	2	509
	Kobiety	34	42	16	8	566
Wiek	18-24 lata	25	58	15	2	83
	25-34	39	41	17	3	209
	35-44	42	36	20	3	202
	45-54	37	39	19	5	164
	55-64	41	37	16	6	194
	65 lat i więcej	41	31	18	10	223
Miejsce zamieszkania	Wieś	40	38	16	6	430
	Miasto do 19 999	32	41	20	7	151
	20 000 - 99 999	40	40	14	5	235
	100 000 - 499 999	43	30	22	5	173
	500 000 i więcej mieszk.	31	46	20	3	86
Wykształcenie	Podstawowe / gimnazjalne	38	31	20	12	211
	Zasadnicze zawodowe	40	40	15	5	262
	Średnie	38	40	17	4	329
	Wyższe	39	40	18	2	272
Grupa społeczna i zawodowa	Kadra kier., spec. z wyższym wyksz.	40	36	21	3	104
	Średni personel, technicy	35	51	13	1	41
	Pracownicy adm.-biurowi	30	47	18	5	78
	Pracownicy usług	43	39	16	2	76
	Robotnicy wykwalifikowani	42	41	16	1	131
	Robotnicy niewykwalifik.	32	42	19	7	47
	Rolnicy	36	38	23	3	58
	Pracujący na własny rach.	45	35	20		58
	Bezrobotni	43	36	19	2	55
	Emeryci	41	33	15	11	251
	Renciści	44	30	18	9	62
	Uczniowie i studenci	30	53	14	3	42
	Gospodynie domowe i inni	33	39	21	7	74
	Pracuje w:	inst. państw., publicznej	38	43	15	3
spółce właścicieli prywatnych i państwa		45	40	12	3	75
sekt. prywat. poza rolnict.		39	39	20	2	307
prywatnym gosp. rolnym		36	38	23	3	63
Dochody na jedną osobę	Do 649 zł	40	40	17	3	100
	Od 650 zł do 999 zł	43	36	17	4	143
	Od 1000 zł do 1399 zł	40	34	20	6	174
	Od 1400 zł do 1999 zł	42	40	12	5	164
	2000 zł i więcej	39	43	17	2	217
Ocena własnych war. mater.	Złe	25	34	38	3	68
	Średnie	36	39	19	6	409
	Dobre	43	38	15	5	597
Udział w prakt. religijnych	Kilka razy w tygodniu	61	28	5	6	52
	Raz w tygodniu	43	37	14	6	467
	1-2 razy w miesiącu	33	42	19	6	162
	Kilka razy w roku	34	42	21	3	251
	W ogóle nie uczestniczy	31	36	29	4	137
Poglądy polityczne	Lewica	26	45	26	3	182
	Centrum	33	44	19	3	275
	Prawica	60	28	10	2	356
	Trudno powiedzieć	26	42	21	11	250

Tabela 4

		Czy obecnie Panu(i) i Pana(i) rodzinie żyje się:			Liczba osób
		dobrze	ani dobrze, ani źle	źle	
		%	%	%	
Ogółem		59	35	6	1075
Płeć	Mężczyźni	59	33	7	509
	Kobiety	58	37	5	566
Wiek	18-24 lata	80	18	2	83
	25-34	71	28	1	209
	35-44	72	25	2	202
	45-54	47	43	9	164
	55-64	45	45	9	194
	65 lat i więcej	46	45	9	223
Miejsce zamieszkania	Wieś	56	38	5	430
	Miasto do 19 999	52	42	5	151
	20 000 - 99 999	64	31	6	235
	100 000 - 499 999	64	28	8	173
Wykształcenie	500 000 i więcej mieszk.	57	39	5	86
	Podstawowe / gimnazjalne	46	44	10	211
	Zasadnicze zawodowe	45	48	7	262
	Średnie	62	33	5	329
Grupa społeczna i zawodowa	Wyższe	77	20	3	272
	Kadra kier., spec. z wyższym wyksz.	75	24	1	104
	Średni personel, technicy	76	19	5	41
	Pracownicy adm.-biurowi	74	24	2	78
	Pracownicy usług	72	27	1	76
	Robotnicy wykwalifikowani	58	38	4	131
	Robotnicy niewykwalifik.	54	38	8	47
	Rolnicy	47	50	3	58
	Pracujący na własny rach.	66	30	2	58
	Bezrobotni	48	35	18	55
	Emeryci	47	45	8	251
	Renciści	44	43	11	62
	Uczniowie i studenci	83	17		42
	Gospodynie domowe i inni	48	39	13	74
Pracuje w:	inst. państw., publicznej	67	30	4	151
	spółce właścicieli prywatnych i państwa	76	22	2	75
	sekt. pryw. poza rolnict.	68	30	2	307
	prywatnym gosp. rolnym	48	49	3	63
Dochody na jedną osobę	Do 649 zł	46	37	17	100
	Od 650 zł do 999 zł	42	48	9	143
	Od 1000 zł do 1399 zł	54	41	5	174
	Od 1400 zł do 1999 zł	60	37	3	164
	2000 zł i więcej	78	20	2	217
Ocena własnych war. mater.	Źłe	4	39	57	68
	Średnie	26	68	5	409
	Dobre	87	13	0	597
Udział w prakt. religijnych	Kilka razy w tygodniu	68	29	4	52
	Raz w tygodniu	61	35	4	467
	1-2 razy w miesiącu	55	40	5	162
	Kilka razy w roku	55	39	5	251
	W ogóle nie uczestniczy	60	27	13	137
Poglądy polityczne	Lewica	59	35	5	182
	Centrum	56	38	6	275
	Prawica	67	29	4	356
	Trudno powiedzieć	50	41	9	250

Tabela 5

		Jak Pan(i) ogólnie ocenia obecną sytuację w Pana(i) zakładzie pracy? Czy jest ona:				Liczba osób
		dobra	ani dobra, ani zła	zła	Trudno powiedzieć	
		%	%	%	%	
Ogółem		60	26	12	2	595
Płeć	Mężczyźni	63	25	11	1	319
	Kobiety	55	28	14	4	276
Wiek	18-24 lata	78	11	6	5	35
	25-34	71	19	8	3	158
	35-44	60	31	9	0	163
	45-54	47	35	16	1	135
	55-64	48	27	20	5	91
	65 lat i więcej	64	11	25		14
Miejsce zamieszkania	Wieś	58	28	13	1	246
	Miasto do 19 999	64	26	10		75
	20 000 - 99 999	58	29	9	4	122
	100 000 - 499 999	62	20	14	3	98
	500 000 i więcej mieszk.	56	27	13	4	55
Wykształcenie	Podstawowe / gimnazjalne	45	29	25		44
	Zasadnicze zawodowe	60	31	8	1	151
	Średnie	56	29	13	3	192
	Wyższe	65	20	12	3	210
Grupa społeczna i zawodowa	Kadra kier., spec. z wyższym wyksz.	65	19	13	3	104
	Średni personel, technicy	53	30	14	4	39
	Pracownicy adm.-biurowi	62	24	14		77
	Pracownicy usług	65	25	9	1	76
	Robotnicy wykwalifikowani	63	27	8	2	130
	Robotnicy niewykwalifik.	54	36	9		47
	Rolnicy	33	35	29	3	56
Pracuje w:	Pracujący na własny rach.	60	32	7	2	56
	inst. państw., publicznej	59	24	14	4	151
	spółce właścicieli prywatnych i państwa	75	15	7	3	75
	sekt. pryw. poza rolnict.	61	29	9	1	307
	prywatnym gosp. rolnym	31	37	28	4	63
Dochody na jedną osobę	Do 649 zł	46	36	16	2	41
	Od 650 zł do 999 zł	62	25	13		65
	Od 1000 zł do 1399 zł	59	29	8	3	94
	Od 1400 zł do 1999 zł	65	25	8	1	101
	2000 zł i więcej	66	21	13	1	140
Ocena własnych war. mater.	Złe	32	33	33	3	25
	Średnie	43	41	13	3	205
	Dobre	70	18	10	2	365
Udział w prakt. religijnych	Kilka razy w tygodniu	45	36	13	7	18
	Raz w tygodniu	62	25	12	2	257
	1-2 razy w miesiącu	54	30	15	2	87
	Kilka razy w roku	57	28	14	2	153
	W ogóle nie uczestniczy	67	22	8	3	78
Poglądy polityczne	Lewica	61	23	15	1	101
	Centrum	57	30	11	2	172
	Prawica	63	25	10	2	188
	Trudno powiedzieć	57	26	15	2	124

Tabela 6

		Jak określił(a)by Pan(i) sytuację na rynku pracy w Pana(i) miejscowości lub w okolicy? Czy, Pana(i) zdaniem, obecnie:					Liczba osób
		bez większych problemów można znaleźć odpowiednią pracę	można wprawdzie znaleźć jakąś pracę, ale trudno jest o pracę odpowiednią	trudno jest znaleźć jakąkolwiek pracę	nie można znaleźć żadnej pracy	Trudno powiedzieć	
		%	%	%	%	%	
Ogółem		11	56	24	5	5	1074
Płeć	Mężczyźni	15	55	22	4	4	509
	Kobiety	8	56	25	6	6	565
Wiek	18-24 lata	14	52	25	4	4	83
	25-34	14	59	21	4	2	209
	35-44	15	63	17	2	3	202
	45-54	9	56	26	4	4	162
	55-64	9	53	29	6	3	194
	65 lat i więcej	7	48	24	9	12	223
Miejsce zamieszkania	Wieś	11	52	27	7	3	430
	Miasto do 19 999	5	47	37	8	3	151
	20 000 - 99 999	11	56	24	3	6	235
	100 000 - 499 999	14	66	13	3	4	171
	500 000 i więcej mieszk.	18	65	3		14	86
Wykształcenie	Podstawowe / gimnazjalne	13	35	35	9	8	211
	Zasadnicze zawodowe	10	62	24	2	2	262
	Średnie	11	58	22	6	4	329
	Wyższe	11	62	17	5	6	271
Grupa społeczna i zawodowa	Kadra kier., spec. z wyższym wyksz.	17	63	12	2	7	104
	Średni personel, technicy	4	66	24		6	41
	Pracownicy adm.-biurowi	12	64	24			78
	Pracownicy usług	11	72	10	7		76
	Robotnicy wykwalifikowani	11	64	23	1	1	131
	Robotnicy niewykwalifik.	15	59	21	5		47
	Rolnicy	10	44	38	7		58
	Pracujący na własny rach.	13	66	10	4	8	58
	Bezrobotni	14	50	20	16		55
	Emeryci	6	53	24	7	10	251
	Renciści	10	28	49	7	6	61
	Uczniowie i studenci	14	48	29	3	7	42
	Gospodynie domowe i inni	18	37	34	5	5	74
Pracuje w:	inst. państw., publicznej	8	69	18	3	2	151
	spółce właścicieli prywatnych i państwa	13	58	19	5	4	75
	sekt. prywat. poza rolnict.	14	64	17	2	3	307
	prywatnym gosp. rolnym	10	47	35	7	1	63
Dochody na jedną osobę	Do 649 zł	12	44	32	8	3	100
	Od 650 zł do 999 zł	12	50	27	7	5	143
	Od 1000 zł do 1399 zł	7	55	27	7	4	174
	Od 1400 zł do 1999 zł	10	59	22	3	6	164
	2000 zł i więcej	17	62	14	3	4	217
Ocena własnych war. mater.	Złe	2	49	39	7	4	67
	Średnie	6	56	27	6	6	409
	Dobre	15	56	20	4	4	597
Udział w prakt. religijnych	Kilka razy w tygodniu	19	60	16		6	52
	Raz w tygodniu	9	56	24	5	6	467
	1-2 razy w miesiącu	9	55	32	3	1	162
	Kilka razy w roku	13	53	24	6	5	250
	W ogóle nie uczestniczy	12	57	17	7	6	137
Poglądy polityczne	Lewica	14	49	26	6	5	182
	Centrum	9	60	25	4	2	274
	Prawica	11	60	21	4	4	356
	Trudno powiedzieć	12	49	23	8	9	250



Tabela 7

		Czy liczy się Pan(i) z możliwością utraty obecnej pracy (zwolnienia, bankructwa, upadku, likwidacji zakładu, gospodarstwa itp.)?			Liczba osób
		Tak	Nie	Trudno powiedzieć	
		%	%	%	
Ogółem		29	71	1	595
Płeć	Mężczyźni	30	70	0	319
	Kobiety	26	72	2	276
Wiek	18-24 lata	33	67		35
	25-34	35	65		158
	35-44	23	75	2	163
	45-54	28	71	0	135
	55-64	21	76	3	91
	65 lat i więcej	44	56		14
Miejsce zamieszkania	Wieś	24	74	2	246
	Miasto do 19 999	43	56	1	75
	20 000 - 99 999	24	76		122
	100 000 - 499 999	29	70	1	98
	500 000 i więcej mieszk.	34	66		55
Wykształcenie	Podstawowe / gimnazjalne	20	76	4	44
	Zasadnicze zawodowe	29	71		151
	Średnie	27	71	2	192
	Wyższe	30	69	0	210
Grupa społeczna i zawodowa	Kadra kier., spec. z wyższym wyksz.	35	64	1	104
	Średni personel, technicy	22	75	3	39
	Pracownicy adm.-biurowi	34	65	1	77
	Pracownicy usług	33	67		76
	Robotnicy wykwalifikowani	32	68		130
	Robotnicy niewykwalifik.	22	73	5	47
	Rolnicy	16	84		56
	Pracujący na własny rach.	18	79	2	56
Pracuje w:	inst. państw., publicznej	22	77	1	151
	spółce właścicieli prywatnych i państwa	43	56	1	75
	sekt. pryw. poza rolnict.	30	69	1	307
	prywatnym gosp. rolnym	15	81	3	63
Dochody na jedną osobę	Do 649 zł	31	65	4	41
	Od 650 zł do 999 zł	23	76	1	65
	Od 1000 zł do 1399 zł	28	72		94
	Od 1400 zł do 1999 zł	26	73	2	101
	2000 zł i więcej	31	68	1	140
Ocena własnych war. mater.	Złe	42	52	6	25
	Średnie	36	63	1	205
	Dobre	23	76	1	365
Udział w prakt. religijnych	Kilka razy w tygodniu	40	50	10	18
	Raz w tygodniu	27	72	1	257
	1-2 razy w miesiącu	27	72	1	87
	Kilka razy w roku	31	68	1	153
	W ogóle nie uczestniczy	28	72		78
Poglądy polityczne	Lewica	23	76	1	101
	Centrum	25	75		172
	Prawica	31	68	2	188
	Trudno powiedzieć	33	66	1	124