

## Stosunek do polityków w kwietniu

Przedruk i rozpowszechnianie  
tej publikacji **w całości** dozwolone  
wyłącznie za zgodą CBOS.  
Wykorzystanie **fragmentów**  
**oraz danych empirycznych**  
wymaga podania źródła

**20** lat  
Fundacji **CBOS**  
1997-2017

# 20 lat Fundacji CBOS 1997-2017

Od 11 kwietnia 1997 r., od wejścia w życie ustawy z dnia 20 lutego 1997 r. o fundacji Centrum Badania Opinii Społecznej, **CBOS DZIAŁA JAKO FUNDACJA.**

Dwadzieścia lat w życiu politycznym, społecznym i w życiu fundacji to dużo. Wiele się przez ten czas zdarzyło.

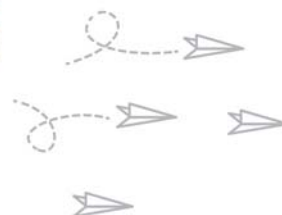
CBOS ZREALIZOWAŁ

**836**  
badań



REZULTATY BADAŃ STATUTOWYCH UDOSTĘPNILIŚMY  
SPOŁECZEŃSTWU, MEDIOM, INSTYTUCJOM PUBLICZNYM  
I ORGANOM PAŃSTWOWYM W POSTACI

**3735**  
komunikatów



PRACOWAŁO DLA NAS

**3600**  
ankieterów

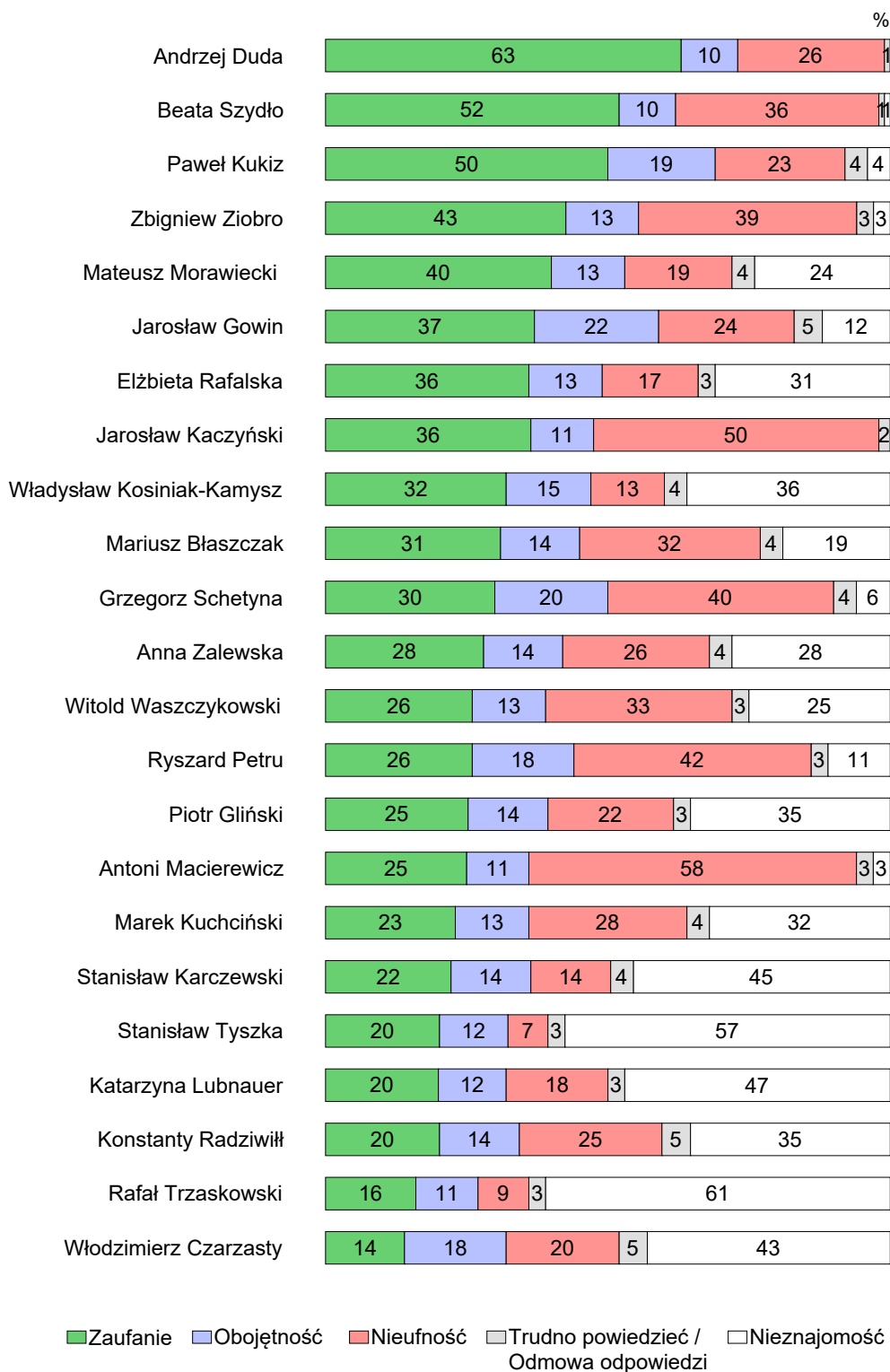


PRZEBADALIŚMY PONAD

**1 000 000**  
respondentów



Naszym czytelnikom, naszym respondentom i sobie życzymy kolejnych lat owocnych i inspirujących badań, upowszechniania płynącej z nich wiedzy o społeczeństwie, a także popularyzacji dorobku fundacji CBOS.





Kwiecień nie przyniósł większych zmian w czołówce rankingu zaufania do polityków. Od ponad roku listę polityków cieszących się największym zaufaniem Polaków otwiera prezydent Andrzej Duda. W kwietniu<sup>1</sup> zaufanie do głowy państwa zadeklarowało 63% ankietowanych – to jeden z lepszych wyników obecnego prezydenta. Drugie miejsce, tak jak dotychczas, zajmuje w tej klasyfikacji premier Beata Szydło, której ufa 52% respondentów. Na trzeciej pozycji, z niewiele słabszym wynikiem, znajduje się lider ruchu Kukiz'15. Pawłowi Kukizowi ufa co drugi ankietowany (50%).

Zaufanie do pozostałych polityków kształtuje się już na niższym poziomie. Nieco ponad dwie piąte badanych (43%) ufa ministrowi sprawiedliwości i prokuratorowi generalnemu Zbigniewowi Ziobrze, który od wielu miesięcy lokuje się na czwartym miejscu naszego rankingu. Pierwszą piątkę polityków najczęściej obdarzanych zaufaniem, z wyraźnie lepszym od dotychczasowego wynikiem, zamyka w tym miesiącu wicepremier, minister rozwoju i finansów Mateusz Morawiecki (40%). Na kolejnych pozycjach z zaufaniem nieco ponad jednej trzeciej respondentów znajdują się wicepremier, minister nauki i szkolnictwa wyższego Jarosław Gowin, któremu ufa 37% ankietowanych, a także minister rodziny, pracy i polityki społecznej Elżbieta Rafalska oraz prezes PiS Jarosław Kaczyński, którzy w tym miesiącu uzyskali po 36% deklaracji zaufania.

W przypadku pozostałych uwzględnionych w sondażu polityków poziom społecznego zaufania nie sięga już jednej trzeciej wskazań.

Prawie co trzeci ankietowany ma zaufanie do lidera PSL Władysława Kosiniaka-Kamysza (32%), szefa MSWiA Mariusza Błaszczaka (31%) oraz lidera PO Grzegorza Schetyny (30%). Zaufaniem około jednej czwartej respondentów cieszą się: minister edukacji Anna Zalewska (28%), minister spraw zagranicznych Witold Waszczykowski, przewodniczący Nowoczesnej Ryszard Petru (po 26%), a także wicepremier, minister kultury i dziedzictwa narodowego Piotr Gliński oraz szef MON Antoni Macierewicz, którym ufa po 25% ankietowanych.

---

<sup>1</sup> Badanie „Aktualne problemy i wydarzenia” (323) przeprowadzono metodą wywiadów bezpośrednich (face-to-face) wspomaganym komputerowo (CAPI) w dniach 30 marca – 6 kwietnia 2017 roku na liczącej 1075 osób reprezentatywnej próbie losowej dorosłych mieszkańców Polski.

Tabela 1

	Zaufanie		Nieufność		Obojętność	Nieznajomość
	IV '17	zmiana od III '17	IV '17	zmiana od III '17		
	w procentach					
Andrzej Duda	63	5	26	-3	10	0
Beata Szydło	52	1	36	1	10	1
Paweł Kukiz	50	2	23	-4	19	4
Zbigniew Ziobro	43	1	39	-1	13	3
Mateusz Morawiecki	40	5	19	-3	13	24
Jarosław Gowin	37	3	24	-1	22	12
Elżbieta Rafalska	36	0	17	0	13	31
Jarosław Kaczyński	36	2	50	-3	11	0
Władysław Kosiniak-Kamysz	32	-2	13	1	15	36
Mariusz Błaszczak	31	0	32	-2	14	19
Grzegorz Schetyna	30	2	40	0	20	6
Anna Zalewska	28	1	26	-1	14	28
Witold Waszczykowski	26	-1	33	0	13	25
Ryszard Petru	26	-1	42	2	18	11
Piotr Gliński	25	0	22	-1	14	35
Antoni Macierewicz	25	-1	58	-2	11	3
Marek Kuchciński	23	1	28	-1	13	32
Stanisław Karczewski	22	2	14	-5	14	45
Stanisław Tyszcza	20	-1	7	-2	12	57
Katarzyna Lubnauer	20	-4	18	1	12	47
Konstanty Radziwiłł	20	-1	25	-4	14	35
Rafał Trzaskowski	16	*	9	*	11	61
Włodzimierz Czarzasty	14	-3	20	0	18	43

Pytanie brzmiało: *Ludzie aktywni publicznie – swoim zachowaniem, tym, co mówią, do czego dążą – budzą mniejsze lub większe zaufanie. Przedstawimy teraz Panu(i) listę osób aktywnych w życiu politycznym naszego kraju. O każdej z nich proszę powiedzieć, w jakim stopniu budzi ona Pana(i) zaufanie. Odpowiadając, proszę posłużyć się skalą, na której –5 oznacza, że osoba ta budzi w Panu(i) głęboką nieufność, 0 – że jest ona Panu(i) obojętna, a +5 oznacza, że ma Pan(i) do tej osoby pełne zaufanie. Oczywiście może się Pan(i) posługiwać innymi ocenami tej skali. Jeżeli kogoś Pan(i) nie zna, proszę powiedzieć.*

Odsetki badanych wyrażających zaufanie – wskazania punktów od +1 do +5, nieufność – wskazania punktów od –1 do –5, obojętność – 0

W zestawieniu pominięto odpowiedzi „trudno powiedzieć” i odmowy odpowiedzi.

\* W marcu brak pomiaru

Na jeszcze niższym poziomie kształtuje się zaufanie do marszałków Sejmu i Senatu – Marka Kuchcińskiego i Stanisława Karczewskiego (odpowiednio: 23% i 22% deklaracji zaufania). Co piąty respondent ufa ministrowi zdrowia Konstantemu Radziwiłłowi i nierozpoznanym przez dużą część badanych – wicemarszałkowi Sejmu z ramienia Kukiz'15 Stanisławowi Tyszcze oraz wiceprzewodniczącej i rzeczniczce Nowoczesnej Katarzynie Lubnauer (po 20% deklaracji zaufania).

Ostatnie miejsca w rankingu zaufania przypadły najmniej znanemu spośród polityków objętych badaniem Rafałowi Trzaskowskiemu (61% deklaracji nieznanomości i 16% deklaracji zaufania) oraz liderowi SLD Włodzimierzowi Czarzastemu, którego rozpoznaje wprawdzie więcej badanych, ale przez tych, którzy go identyfikują, odbierany jest wyraźnie ambiwalentnie.

Spośród przedstawicieli sceny politycznej uwzględnionych w badaniu zdecydowanie największą nieufność budzi Antoni Macierewicz. Według kwietniowych deklaracji ministrowi obrony nie ufa blisko trzy piąte respondentów (58%). Drugie miejsce na tej liście, tak jak dotychczas, przypadło liderowi rządzącej formacji Jarosławowi Kaczyńskiemu – brak zaufania do prezesa PiS deklaruje obecnie co drugi badany (50%). Relatywnie dużą nieufność respondentów budzą liderzy głównych partii opozycyjnych – szef Nowoczesnej Ryszard Petru i przewodniczący PO Grzegorz Schetyna, a także minister sprawiedliwości i prokurator generalny Zbigniew Ziobro. Poziom tych deklaracji jest już jednak wyraźnie niższy – Ryszardowi Petru nie ufa 42% ankietowanych, niewiele rzadziej z brakiem zaufania ze strony badanych spotykają się Grzegorz Schetyna (40%) i Zbigniew Ziobro (39%). Stosunkowo sporo przeciwników ma także premier Beata Szydło (36% deklaracji nieufności). W przypadku pozostałych uwzględnionych w badaniu polityków deklaracje nieufności nie przekraczają już jednej trzeciej. Mniej więcej tylu respondentów nie ufa zajmującym kolejne miejsca w tym negatywnym rankingu – szefowi MSZ Witoldowi Waszczykowskiemu (33%) oraz ministrowi spraw wewnętrznych i administracji Mariuszowi Błaszczakowi (32%).

Poziom deklarowanej nieufności, podobnie jak rozmiary społecznego zaufania, w znacznej mierze są pochodną stopnia rozpoznawalności poszczególnych aktorów życia politycznego. Toteż stosunkowo najrzadziej z nieufnością (podobnie jak i z zaufaniem) spotykają się politycy najmniej znani i nieidentyfikowani przez większość respondentów. Tylko 7% badanych deklaruje nieufność do nierozpoznanego przez prawie trzy piąte respondentów Stanisława Tyszki. Bardzo mało negatywnych ocen (9%) zbiera też niezany ponad trzem piątym respondentów Rafał Trzaskowski. Mało kontrowersyjnym, ale zarazem

słabo identyfikowanym politykiem (45% deklaracji nieznajomości) jest również marszałek Senatu Stanisław Karczewski. Nieufność w stosunku do niego wyraża tylko 14% ankietowanych. Spośród polityków lepiej znanych, niemniej jednak także nierozpoznawanych przez znaczną część badanych, relatywnie najmniej negatywnych ocen zbierają lider PSL Władysław Kosiniak-Kamysz (13% deklaracji nieufności) oraz szefowa resortu rodziny, pracy i polityki społecznej Elżbieta Rafalska (17%).

Początek kwietnia okazał się dość korzystny dla polityków, w tym przede wszystkim dla przedstawicieli obozu rządzącego.

Jedne z lepszych swych ocen uzyskał w tym miesiącu prezydent Andrzej Duda. W stosunku do marcowego pomiaru odsetek badanych deklarujących zaufanie do prezydenta wzrósł o 5 punktów procentowych i jednocześnie nieco ubyło tych, którzy wyrażają nieufność do głowy państwa (spadek o 3 punkty). Lepsze od obecnie rejestrowanych oceny prezydenta notowaliśmy ostatnio tylko raz – w sierpniu ubiegłego roku. Na poprawę notowań prezydenta mogło mieć wpływ jego zaangażowanie w sprawę obronności.

Najlepsze z dotychczasowych są także oceny wicepremiera i szefa połączonych resortów rozwoju i finansów Mateusza Morawieckiego. Zaufaniem darzy go obecnie o 5 punktów procentowych więcej badanych niż miesiąc temu, zarazem minimalnie mniej deklaruje w stosunku do niego nieufność (spadek o 3 punkty). Wzrost popularności wicepremiera Morawieckiego należy wiązać, jak się wydaje, przede wszystkim z jego udziałem w niedawnym spotkaniu ministrów finansów i szefów banków centralnych grupy G20 w Baden-Baden, w którym po raz pierwszy w historii uczestniczył przedstawiciel Polski.

Lepiej niż miesiąc temu wypada ponadto bilans ocen marszałka Senatu Stanisława Karczewskiego. Wprawdzie znacząco nie przybyło badanych mających zaufanie do tego polityka, jednak wyraźnie mniej osób niż w marcu ma do niego krytyczny stosunek (spadek nieufności o 5 punktów).

Pozytywne, choć już raczej niewielkie zmiany rejestrujemy w ocenach ministra zdrowia Konstantego Radziwiłła, któremu nieco ubyło krytyków (spadek nieufności o 4 punkty). Minimalnie zmalał również odsetek badanych mających negatywne nastawienie do prezesa PiS Jarosława Kaczyńskiego (spadek nieufności o 3 punkty). Nieco więcej badanych niż miesiąc temu zadeklarowało zaufanie do wicepremiera Jarosława Gowina (wzrost o 3 punkty).

Spośród przedstawicieli opozycji, jako jedyny, nieco zyskał w opinii badanych Paweł Kukiz. Korzystna zmiana w ocenach tego polityka wyraża się jednak głównie spadkiem nieufności (o 4 punkty).



Tabela 2. Zmiany **zaufania** do polityków

Politycy	Wskazania respondentów według terminów badań													
	2016										2017			
	III	IV	V	VI	VII	VIII	IX	X	XI	XII	I	II	III	IV
	w procentach													
M. Błaszczak	30	31	29	28	31	33	33	33	31	29	29	30	31	31
W. Czarzasty	15	17	18	15	14	13	17	15	15	14	15	13	17	14
A. Duda	59	58	57	58	62	64	59	62	61	59	59	60	58	63
P. Gliński	24	21	23	-	23	21	20	20	20	24	22	21	25	25
J. Gowin	33	35	31	29	32	33	32	35	33	32	35	37	34	37
J. Kaczyński	36	36	32	36	37	37	37	37	37	34	37	35	34	36
S. Karczewski	15	15	17	15	15	16	16	16	16	15	23	21	20	22
W. Kosiniak-Kamysz	31	31	33	27	27	28	29	29	28	27	36	33	34	32
M. Kuchciński	21	19	20	18	19	20	20	20	21	19	22	22	22	23
P. Kukiz	52	51	45	44	48	47	47	47	46	45	49	51	48	50
K. Lubnauer	-	-	-	-	-	-	-	-	-	-	-	19	24	20
A. Macierewicz	28	28	27	27	30	30	29	30	28	28	29	27	26	25
M. Morawiecki	31	28	29	28	33	32	30	36	35	35	36	38	35	40
R. Petru	39	41	39	33	33	33	33	35	35	31	25	26	27	26
K. Radziwiłł	-	21	20	20	22	22	21	20	19	19	21	20	21	20
E. Rafalska	24	29	26	-	29	29	28	34	32	30	30	34	36	36
G. Schetyna	32	30	31	26	25	25	29	27	24	24	26	27	28	30
B. Szydło	52	52	48	50	54	55	50	57	51	51	53	52	51	52
R. Trzaskowski	-	-	-	-	-	-	-	-	-	-	-	14	-	16
S. Tyszka	-	-	-	-	-	-	-	-	-	-	-	20	21	20
W. Waszczykowski	31	28	27	26	30	28	30	26	25	26	26	25	27	26
A. Zalewska	-	-	-	-	-	21	23	25	25	25	27	28	27	28
Z. Ziobro	39	40	-	36	42	42	43	44	40	41	41	41	42	43

Tabela 3. Zmiany **nieufności** do polityków

Politycy	Wskazania respondentów według terminów badań													
	2016										2017			
	III	IV	V	VI	VII	VIII	IX	X	XI	XII	I	II	III	IV
	w procentach													
M. Błaszczak	29	29	28	26	24	24	29	28	27	30	29	31	34	32
W. Czarzasty	20	17	20	18	17	19	19	20	18	18	19	19	20	20
A. Duda	28	29	30	27	24	24	29	25	25	29	28	28	29	26
P. Gliński	22	21	23	-	18	19	22	21	20	20	21	23	23	22
J. Gowin	27	27	28	29	26	26	29	26	26	26	24	24	25	24
J. Kaczyński	49	48	53	49	47	47	49	49	50	50	50	52	53	50
S. Karczewski	11	11	13	12	10	11	13	14	12	13	16	17	19	14
W. Kosiniak-Kamysz	15	12	14	11	13	13	12	13	13	13	10	12	12	13
M. Kuchciński	16	18	21	18	18	18	23	19	19	21	30	28	29	28
P. Kukiz	25	22	27	26	24	25	24	27	25	25	23	27	27	23
K. Lubnauer	-	-	-	-	-	-	-	-	-	-	-	16	17	18
A. Macierewicz	49	50	51	49	48	48	50	52	51	53	51	55	60	58
M. Morawiecki	9	9	10	12	11	11	16	14	14	18	18	19	22	19
R. Petru	27	28	29	31	31	29	30	32	29	31	41	39	40	42
K. Radziwiłł	-	11	12	18	12	13	18	21	18	19	20	24	29	25
E. Rafalska	13	12	13	-	11	11	14	12	13	16	14	15	17	17
G. Schetyna	34	35	34	40	41	40	36	39	40	39	41	40	40	40
B. Szydło	33	32	35	32	29	29	34	31	33	34	31	33	35	36
R. Trzaskowski	-	-	-	-	-	-	-	-	-	-	-	8	-	9
S. Tyszka	-	-	-	-	-	-	-	-	-	-	-	9	9	7
W. Waszczykowski	24	25	26	24	21	20	24	29	27	29	28	30	33	33
A. Zalewska	-	-	-	-	-	13	19	25	26	28	25	25	27	26
Z. Ziobro	39	38	-	38	38	36	39	37	40	40	39	40	40	39

Do nielicznych należą w tym miesiącu politycy, którzy odbierani są mniej przychylnie czy też bardziej krytycznie niż dotychczas. Niewielkie niekorzystne zmiany w ocenach odnotowaliśmy jedynie w przypadku wiceprzewodniczącej Nowoczesnej Katarzyny Lubnauer oraz szefa SLD Włodzimierza Czarzastego, którzy od marca nieco stracili na zaufaniu społecznym (spadek deklaracji zaufania odpowiednio o 4 i 3 punkty procentowe).

Notowania pozostałych uwzględnionych w badaniu polityków nie zmieniły się znacząco od ubiegłego miesiąca.

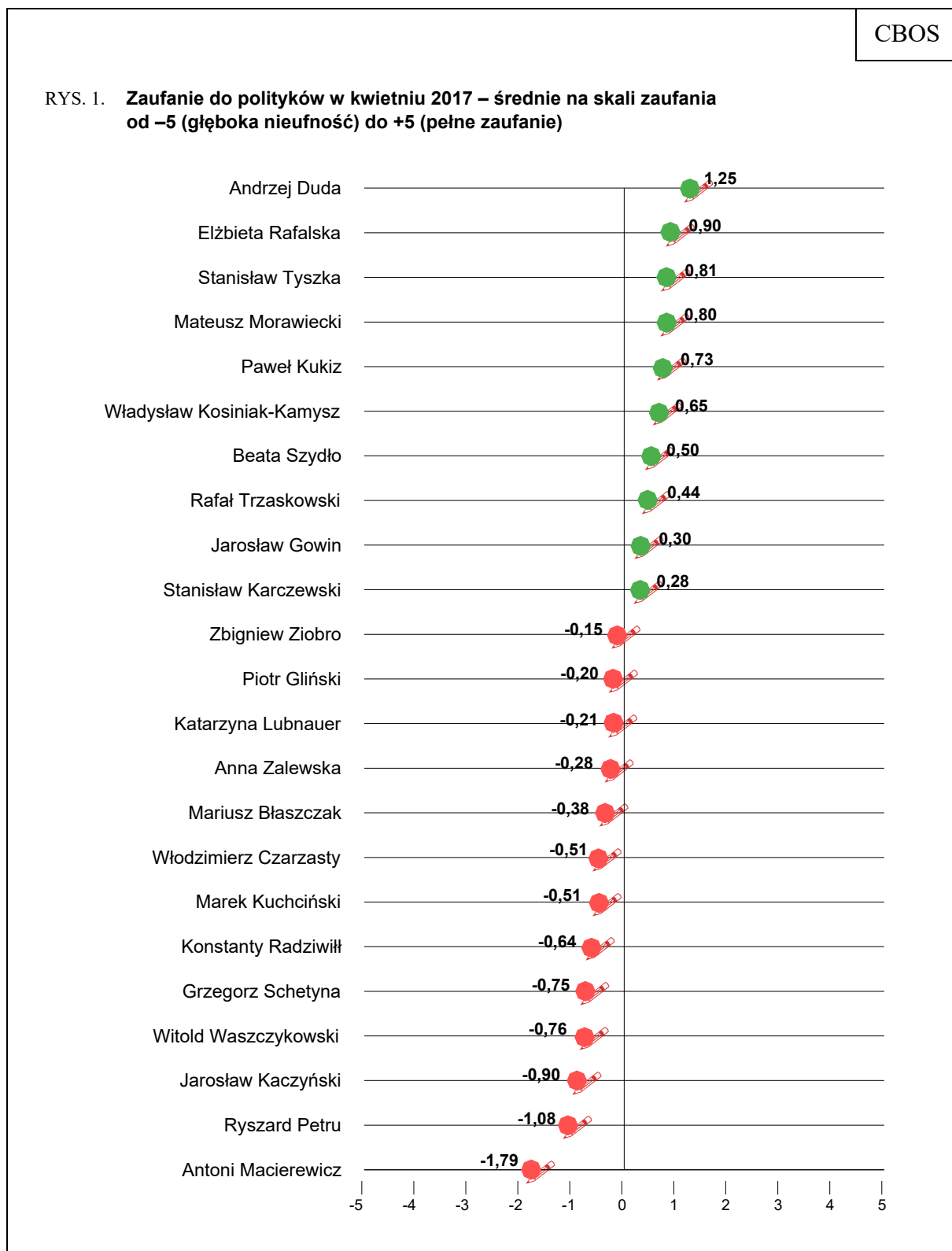
#### ŚREDNIE OCEN

W naszym sondażu badani oceniają poszczególnych polityków posługując się 11-punktową skalą, której skrajne punkty można określić z jednej strony jako głęboką nieufność (-5), z drugiej zaś jako pełne zaufanie (+5). Omawiane powyżej dane informowały o zasięgu społecznego zaufania i nieufności. Prezentowane były łączne odsetki osób wyrażających zaufanie (wskazania punktów od +1 do +5), obojętność (0) i nieufność (od -1 do -5) wobec poszczególnych polityków, a także stopień ich nieznanomości, które odnosiły się do ogółu badanych. Natomiast średnia ocen jest syntetyczną miarą pozwalającą uchwycić siłę zarówno pozytywnych, jak i negatywnych nastawień, przy wyeliminowaniu różnic wynikających ze stopnia znajomości poszczególnych polityków.

Średnie ocen na skali zaufania i nieufności, jakie uzyskali politycy uwzględnieni w badaniu, nie są zbyt wysokie. Mieszczą się w dość wąskim przedziale: od +1,25 do -1,79 (przy możliwych maksymalnych wartościach +5 – w sytuacji pełnego zaufania i -5 – skrajnej nieufności). W przypadku dużej części polityków są też słabo zróżnicowane, co oznacza, że są oni odbierani dość podobnie.

Najwyższą średnią ocen, tak jak dotychczas, ma prezydent Andrzej Duda (+1,25). W jego notowaniach zaufanie ponad dwukrotnie przeważa nad nieufnością. Drugie miejsce w rankingu średnich, z niezbyt dużą stratą do prezydenta, zajmuje minister rodziny, pracy i polityki społecznej Elżbieta Rafalska (średnia wynosi 0,90), a na kolejnych pozycjach lokują się wicemarszałek Sejmu Stanisław Tyszka (0,81) oraz wicepremier, szef resortu rozwoju i finansów Mateusz Morawiecki (0,80). Wysoką średnią ocen świadczącą o wyraźnej przewadze zaufania nad nieufnością mają także Paweł Kukiz (0,73) i lider PSL Władysław Kosiniak-Kamysz (0,65). Pozytywne noty przeważają w społecznych ocenach premier Beaty Szydło (0,50), polityka PO Rafała Trzaskowskiego (0,44), a także – w niezbyt już dużym stopniu – w ocenach wicepremiera, ministra nauki i szkolnictwa wyższego Jarosława Gowina

oraz marszałka Senatu Stanisława Karczewskiego (odpowiednio: 0,30 i 0,28). W przypadku pozostałych polityków bilans ten wypada niekorzystnie.



Nieufność dość nieznacznie przeważa w społecznych ocenach prokuratora generalnego i ministra sprawiedliwości Zbigniewa Ziobry (-0,15), wicepremiera, ministra kultury i dziedzictwa narodowego Piotra Glińskiego (-0,20) oraz wiceprzewodniczącej Nowoczesnej Katarzyny Lubnauer (-0,21), a w trochę większym stopniu – w społecznym odbiorze minister edukacji Anny Zalewskiej (-0,28). Nieco gorzej wypada bilans ocen szefa MSWiA Mariusza Błaszczaka (-0,38). O zdecydowanie niekorzystnym wizerunku można natomiast mówić w przypadku Włodzimierza Czarzastego, marszałka Sejmu Marka Kuchcińskiego (średnie ocen po -0,51 punktu), szefa resortu zdrowia Konstantego Radziwiłła (-0,64), a zwłaszcza lidera PO Grzegorza Schetyny i ministra spraw zagranicznych Witolda Waszczykowskiego (średnie wynoszą odpowiednio: -0,75 i -0,76). Jeszcze niższą średnią ocen, świadczącą o dużej przewadze ocen negatywnych, mają prezes PiS Jarosław Kaczyński (-0,90) oraz lider Nowoczesnej Ryszard Petru (-1,08). Spośród wszystkich uwzględnionych w badaniu polityków zdecydowanie najgorzej odbierany jest jednak Antoni Macierewicz. Średnia ocen szefa MON wyniosła w tym miesiącu -1,79 punktu.

Tabela 4

Politycy (kolejność według kierunku i wielkości zmian)	Zmiany średnich zaufania na skali od -5 do +5		
	III '17	IV '17	Różnica
Stanisław Karczewski	-0,27	0,28	0,55 *
Mateusz Morawiecki	0,43	0,80	0,37 *
Marek Kuchciński	-0,86	-0,51	0,35 *
Andrzej Duda	0,93	1,25	0,32 *
Paweł Kukiz	0,41	0,73	0,32 *
Konstanty Radziwiłł	-0,94	-0,64	0,30
Mariusz Błaszczak	-0,63	-0,38	0,25
Jarosław Kaczyński	-1,15	-0,90	0,25
Stanisław Tyszka	0,58	0,81	0,23
Jarosław Gowin	0,09	0,30	0,21
Anna Zalewska	-0,45	-0,28	0,17
Piotr Gliński	-0,31	-0,20	0,11
Elżbieta Rafalska	0,79	0,90	0,11
Zbigniew Ziobro	-0,24	-0,15	0,09
Antoni Macierewicz	-1,87	-1,79	0,08
Witold Waszczykowski	-0,82	-0,76	0,06
Grzegorz Schetyna	-0,80	-0,75	0,05
Beata Szydło	0,49	0,50	0,01
Włodzimierz Czarzasty	-0,46	-0,51	-0,05
Władysław Kosiniak-Kamysz	0,72	0,65	-0,07
Ryszard Petru	-0,89	-1,08	-0,19
Katarzyna Lubnauer	0,15	-0,21	-0,36 *

\*Różnica średnich ocen istotna statystycznie na poziomie 0,05

Ostatnie tygodnie dzielące kolejne pomiary raczej sprzyjały korzystnym ocenom czołowych przedstawicieli sceny politycznej. W przypadku większości uwzględnionych w badaniu polityków obserwujemy co najmniej minimalny wzrost wartości średniej.

Największą poprawę dotychczasowych notowań rejestrujemy w przypadku marszałka Senatu Stanisława Karczewskiego (wzrost średniej o 0,55 punktu). Jeśli chodzi o pozostałych, lepiej znanych polityków, korzystne zmiany, jakie odnotowaliśmy na poziomie zagregowanych deklaracji zaufania i nieufności, nie zaważyły aż tak wyraźnie na ich dotychczasowym bilansie ocen. W mniejszym stopniu, choć również znacząco, zyskał w opinii identyfikujących go osób wicepremier Mateusz Morawiecki (wzrost średniej o 0,37 punktu). Trochę lepiej niż miesiąc temu wypada także bilans ocen marszałka Sejmu Marka Kuchcińskiego (różnica średnich wynosi +0,35). Prawie tyle samo zyskali w opinii badanych powszechnie znany i cieszący się zaufaniem większości prezydent Andrzej Duda oraz lider ruchu Kukiz'15 Paweł Kukiz (wzrost średnich po 0,32 punktu).

O znaczącym spadku notowań możemy natomiast mówić w tym miesiącu jedynie w przypadku wiceprzewodniczącej Nowoczesnej Katarzyny Lubnauer (spadek średniej ocen o 0,36 punktu). Zmiany w notowaniach pozostałych uwzględnionych w badaniu przedstawicieli sceny politycznej okazały się nieistotne statystycznie.



W kwietniu politykami cieszącymi się największym zaufaniem społecznym są prezydent Andrzej Duda, premier Beata Szydło oraz lider ruchu Kukiz'15 Paweł Kukiz, politykom tym ufa co najmniej połowa dorosłych Polaków. Na kolejnych miejscach lokują się minister sprawiedliwości i prokurator generalny Zbigniew Ziobro oraz wicepremier, szef połączonych resortów rozwoju i finansów Mateusz Morawicki, którzy wzbudzają zaufanie dwóch piątych badanych. Z największą nieufnością Polaków spotykają się Antoni Macierewicz oraz prezes PiS Jarosław Kaczyński – politykom tym nie ufa połowa lub więcej ankietowanych. Kolejne miejsca w rankingu nieufności zajmują liderzy głównych partii opozycyjnych – Grzegorz Schetyna i Ryszard Petru oraz minister sprawiedliwości i prokurator generalny Zbigniew Ziobro.

Kwiecień nie przyniósł większych zmian w deklaracjach zaufania do polityków, choć dla niektórych, zwłaszcza przedstawicieli obozu rządzącego, Polacy okazali się nieco łaskawszy niż miesiąc temu. Jedne z lepszych swych ocen uzyskał w kwietniu prezydent Andrzej Duda. Najlepsze z dotychczasowych osiągnął także wicepremier Mateusz Morawiecki. Nieco lepiej niż w marcu wypada również bilans ocen marszałka Senatu Stanisława Karczewskiego oraz ministra zdrowia Konstantego Radziwiłła. Jedynym politykiem opozycji, którego notowania nieco się poprawiły, jest Paweł Kukiz. Do polityków ocenianych w tym miesiącu nieco bardziej krytycznie zaliczają się jedynie wiceprzewodnicząca Nowoczesnej Katarzyna Lubnauer oraz szef SLD Włodzimierz Czarzasty.

Opracowała  
Agnieszka CYBULSKA

Tabela 1

		Stosunek do Mariusza Błaszczaka					Liczba osób
		Nieufność	Obojętność	Zaufanie	Nieznajomość	Trudno powiedzieć	
		%	%	%	%	%	
Ogółem		32	14	31	19	4	1075
Płeć	Mężczyźni	33	15	34	15	2	509
	Kobiety	30	14	29	22	5	566
Wiek	18-24 lata	22	16	18	35	9	83
	25-34	30	21	20	27	3	209
	35-44	28	19	28	23	3	202
	45-54	42	13	28	12	5	164
	55-64	35	13	39	9	4	194
	65 lat i więcej	31	6	45	15	3	223
Miejsce zamieszkania	Wieś	23	16	35	23	3	430
	Miasto do 19 999	33	16	30	17	4	151
	20 000 - 99 999	31	16	30	19	4	235
	100 000 - 499 999	44	9	31	13	3	173
	500 000 i więcej mieszk.	51	10	19	13	7	86
Wykształcenie	Podstawowe / gimnazjalne	13	14	41	27	5	211
	Zasadnicze zawodowe	27	13	32	24	5	262
	Średnie	33	16	30	18	3	329
	Wyższe	49	15	24	9	3	272
Grupa społeczna i zawodowa	Kadra kier., spec. z wyższym wyksz.	53	13	23	8	3	104
	Średni personel, technicy	40	22	20	17	1	41
	Pracownicy adm.-biurowi	37	20	24	11	8	78
	Pracownicy usług	26	21	28	22	3	76
	Robotnicy wykwalifikowani	32	18	30	18	3	131
	Robotnicy niewykwalifik.	27	13	36	22	2	47
	Rolnicy	19	17	33	22	9	58
	Pracujący na własny rach.	45	16	21	16	2	58
	Bezrobotni	27	14	32	27		55
	Emeryci	31	10	43	14	3	251
	Renciści	24	5	32	37	2	62
	Uczniowie i studenci	22	10	11	45	13	42
	Gospodynie domowe i inni	21	20	32	21	7	74
Pracuje w:	inst. państw., publicznej	39	14	28	13	5	151
	spółce właścicieli prywatnych i państwa	34	20	26	17	3	75
	sekt. pryw. poza rolnict.	38	17	25	17	3	307
	prywatnym gosp. rolnym	19	17	38	18	8	63
Dochody na jedną osobę	Do 649 zł	18	15	34	32	1	100
	Od 650 zł do 999 zł	19	18	34	25	5	143
	Od 1000 zł do 1399 zł	28	11	39	18	4	174
	Od 1400 zł do 1999 zł	37	12	33	18	0	164
	2000 zł i więcej	47	13	32	6	2	217
Ocena własnych war. mater.	Złe	31	7	28	29	4	68
	Średnie	29	15	32	19	5	409
	Dobre	33	15	31	18	3	597
Udział w prakt. religijnych	Kilka razy w tygodniu	4	5	66	8	16	52
	Raz w tygodniu	26	15	38	17	4	467
	1-2 razy w miesiącu	31	18	31	19	1	162
	Kilka razy w roku	43	11	22	22	3	251
	W ogóle nie uczestniczy	44	14	14	25	3	137
Poglądy polityczne	Lewica	55	13	17	14	1	182
	Centrum	43	16	20	19	2	275
	Prawica	20	13	56	9	2	356
	Trudno powiedzieć	20	18	19	35	8	250



Tabela 2

		Stosunek do Włodzimierza Czarzastego					Liczba osób
		Nieufność	Obojętność	Zaufanie	Nieznajomość	Trudno powiedzieć	
		%	%	%	%	%	
Ogółem		20	18	14	43	5	1075
Płeć	Mężczyźni	26	20	15	35	4	509
	Kobiety	15	16	13	50	6	566
Wiek	18-24 lata	9	15	5	68	4	83
	25-34	15	15	8	54	6	209
	35-44	17	23	12	42	5	202
	45-54	26	19	15	36	4	164
	55-64	31	19	21	25	4	194
	65 lat i więcej	19	16	19	43	4	223
Miejsce zamieszkania	Wieś	18	13	14	51	4	430
	Miasto do 19 999	20	19	12	44	5	151
	20 000 - 99 999	17	24	16	39	5	235
	100 000 - 499 999	28	22	17	31	3	173
	500 000 i więcej mieszk.	30	21	10	30	9	86
Wykształcenie	Podstawowe / gimnazjalne	13	7	11	67	3	211
	Zasadnicze zawodowe	18	17	14	47	4	262
	Średnie	19	20	16	39	6	329
	Wyższe	30	27	14	24	5	272
Grupa społeczna i zawodowa	Kadra kier., spec. z wyższym wyksz.	31	20	13	25	11	104
	Średni personel, technicy	12	34	13	40	1	41
	Pracownicy adm.-biurowi	33	24	14	23	6	78
	Pracownicy usług	18	19	7	48	8	76
	Robotnicy wykwalifikowani	16	19	13	49	3	131
	Robotnicy niewykwalifik.	10	23	8	55	3	47
	Rolnicy	15	11	11	57	6	58
	Pracujący na własny rach.	22	37	14	21	5	58
	Bezrobotni	21	16	13	49	1	55
	Emeryci	23	16	21	38	3	251
	Renciści	22	7	21	47	3	62
	Uczniowie i studenci	11	9	4	74	3	42
	Gospodynie domowe i inni	12	7	12	61	7	74
Pracuje w:	inst. państw., publicznej	26	22	12	34	7	151
	spółce właścicieli prywatnych i państwa	22	27	9	39	3	75
	sekt. pryw. poza rolnict.	20	23	13	38	6	307
	prywatnym gosp. rolnym	17	10	14	53	6	63
Dochody na jedną osobę	Do 649 zł	9	10	16	60	5	100
	Od 650 zł do 999 zł	21	10	12	53	3	143
	Od 1000 zł do 1399 zł	25	19	13	41	3	174
	Od 1400 zł do 1999 zł	19	19	16	43	4	164
	2000 zł i więcej	26	27	17	27	4	217
Ocena własnych war. mater.	Złe	16	16	20	47	2	68
	Średnie	21	16	11	45	6	409
	Dobre	20	20	16	40	4	597
Udział w prakt. religijnych	Kilka razy w tygodniu	21	12	9	54	3	52
	Raz w tygodniu	21	18	13	43	5	467
	1-2 razy w miesiącu	22	19	14	41	3	162
	Kilka razy w roku	21	15	18	41	6	251
	W ogóle nie uczestniczy	14	26	14	44	3	137
Poglądy polityczne	Lewica	15	20	31	30	4	182
	Centrum	19	23	13	42	2	275
	Prawica	33	19	12	32	4	356
	Trudno powiedzieć	7	11	7	68	7	250

Tabela 3

		Stosunek do <b>Andrzeja Dudy</b>					Liczba osób
		Nieufność	Obojętność	Zaufanie	Nieznajomość	Trudno powiedzieć	
		%	%	%	%	%	
Ogółem		26	10	63	0	1	1075
Płeć	Mężczyźni	26	9	65		0	509
	Kobiety	26	11	61	0	2	566
Wiek	18-24 lata	19	17	64			83
	25-34	28	11	61		0	209
	35-44	28	11	60	1		202
	45-54	30	10	57		2	164
	55-64	25	9	63		3	194
	65 lat i więcej	23	6	70	0	1	223
Miejsce zamieszkania	Wieś	19	7	72	0	1	430
	Miasto do 19 999	24	13	61		3	151
	20 000 - 99 999	23	15	61		1	235
	100 000 - 499 999	38	8	53		1	173
	500 000 i więcej mieszk.	50	9	41			86
Wykształcenie	Podstawowe / gimnazjalne	13	4	81	0	1	211
	Zasadnicze zawodowe	17	9	72	0	1	262
	Średnie	26	13	59		2	329
	Wyższe	45	10	44		0	272
Grupa społeczna i zawodowa	Kadra kier., spec. z wyższym wyksz.	45	15	39		1	104
	Średni personel, technicy	40	23	38			41
	Pracownicy adm.-biurowi	40	9	47		3	78
	Pracownicy usług	15	15	69		1	76
	Robotnicy wykwalifikowani	24	5	70		1	131
	Robotnicy niewykwalifik.	14	16	71			47
	Rolnicy	22	5	71		1	58
	Pracujący na własny rach.	44	9	47			58
	Bezrobotni	24	10	64	2		55
	Emeryci	22	7	69		2	251
	Renciści	17	4	77	1	2	62
	Uczniowie i studenci	17	12	71			42
	Gospodynie domowe i inni	17	12	72			74
Pracuje w:	inst. państw., publicznej	33	13	53		1	151
	spółce właścicieli prywatnych i państwa	26	12	61		1	75
	sekt. pryw. poza rolnict.	34	10	56		1	307
	prywatnym gosp. rolnym	22	5	72		1	63
Dochody na jedną osobę	Do 649 zł	14	9	77			100
	Od 650 zł do 999 zł	14	7	77	1	1	143
	Od 1000 zł do 1399 zł	23	10	66		1	174
	Od 1400 zł do 1999 zł	25	9	65	1	0	164
	2000 zł i więcej	39	11	50			217
Ocena własnych war. mater.	Złe	31	5	60		5	68
	Średnie	23	9	66	0	2	409
	Dobre	28	11	61	0	0	597
Udział w prakt. religijnych	Kilka razy w tygodniu	2	5	91		2	52
	Raz w tygodniu	17	8	73	0	1	467
	1-2 razy w miesiącu	23	12	65			162
	Kilka razy w roku	39	8	52	0	0	251
	W ogóle nie uczestniczy	45	15	39		1	137
Poglądy polityczne	Lewica	49	13	38			182
	Centrum	32	13	55		0	275
	Prawica	14	4	82			356
	Trudno powiedzieć	21	12	64	1	3	250

Tabela 4

		Stosunek do Piotra Glińskiego					Liczba osób
		Nieufność	Obojętność	Zaufanie	Nieznajomość	Trudno powiedzieć	
		%	%	%	%	%	
Ogółem		22	14	25	35	3	1075
Płeć	Mężczyźni	23	15	30	30	2	509
	Kobiety	21	13	20	40	5	566
Wiek	18-24 lata	12	13	15	56	4	83
	25-34	21	13	15	45	5	209
	35-44	23	16	25	34	2	202
	45-54	27	13	25	32	3	164
	55-64	24	17	31	23	4	194
	65 lat i więcej	22	11	31	33	3	223
Miejsce zamieszkania	Wieś	15	12	27	42	3	430
	Miasto do 19 999	20	19	19	37	5	151
	20 000 - 99 999	21	16	26	34	3	235
	100 000 - 499 999	34	12	28	24	2	173
	500 000 i więcej mieszk.	43	13	10	27	7	86
Wykształcenie	Podstawowe / gimnazjalne	8	10	22	56	4	211
	Zasadnicze zawodowe	18	11	27	41	3	262
	Średnie	21	18	25	32	3	329
	Wyższe	39	15	24	19	3	272
Grupa społeczna i zawodowa	Kadra kier., spec. z wyższym wyksz.	38	13	24	20	4	104
	Średni personel, technicy	29	21	17	27	6	41
	Pracownicy adm.-biurowi	31	21	19	23	6	78
	Pracownicy usług	14	13	28	42	2	76
	Robotnicy wykwalifikowani	19	11	25	42	3	131
	Robotnicy niewykwalifik.	15	20	18	44	2	47
	Rolnicy	11	15	33	40	1	58
	Pracujący na własny rach.	36	21	19	21	3	58
	Bezrobotni	16	16	18	50		55
	Emeryci	22	13	32	29	3	251
	Renciści	21	4	27	43	4	62
	Uczniowie i studenci	7	8	7	70	8	42
	Gospodynie domowe i inni	19	13	22	44	3	74
Pracuje w:	inst. państw., publicznej	25	16	24	30	5	151
	spółce właścicieli prywatnych i państwa	20	18	23	36	3	75
	sekt. pryw. poza rolnict.	29	14	22	32	3	307
	prywatnym gosp. rolnym	10	18	32	39	1	63
Dochody na jedną osobę	Do 649 zł	10	7	30	51	2	100
	Od 650 zł do 999 zł	11	15	27	45	2	143
	Od 1000 zł do 1399 zł	22	12	30	35	1	174
	Od 1400 zł do 1999 zł	26	10	29	30	5	164
	2000 zł i więcej	34	17	26	21	2	217
Ocena własnych war. mater.	Złe	30	6	23	37	4	68
	Średnie	20	12	23	40	5	409
	Dobre	23	16	26	32	2	597
Udział w prakt. religijnych	Kilka razy w tygodniu	2	6	44	47	2	52
	Raz w tygodniu	16	16	31	33	4	467
	1-2 razy w miesiącu	20	18	27	34	1	162
	Kilka razy w roku	31	11	16	39	3	251
	W ogóle nie uczestniczy	39	11	10	37	3	137
Poglądy polityczne	Lewica	44	18	13	24	0	182
	Centrum	28	20	16	34	1	275
	Prawica	15	10	46	27	2	356
	Trudno powiedzieć	11	12	14	56	8	250

Tabela 5

		Stosunek do Jarosława Gowina					Liczba osób
		Nieufność	Obojętność	Zaufanie	Nieznajomość	Trudno powiedzieć	
		%	%	%	%	%	
Ogółem		24	22	37	12	5	1075
Płeć	Mężczyźni	23	24	39	10	4	509
	Kobiety	25	21	35	13	7	566
Wiek	18-24 lata	25	25	22	18	10	83
	25-34	24	32	23	16	5	209
	35-44	21	26	35	13	4	202
	45-54	30	21	35	9	5	164
	55-64	29	16	44	6	5	194
	65 lat i więcej	17	14	52	12	4	223
Miejsce zamieszkania	Wieś	16	22	41	15	6	430
	Miasto do 19 999	23	24	36	11	6	151
	20 000 - 99 999	21	25	35	14	4	235
	100 000 - 499 999	34	20	37	6	3	173
	500 000 i więcej mieszk.	53	14	23	3	8	86
Wykształcenie	Podstawowe / gimnazjalne	14	19	39	23	5	211
	Zasadnicze zawodowe	16	24	39	15	5	262
	Średnie	25	23	37	9	6	329
	Wyższe	38	22	33	2	4	272
Grupa społeczna i zawodowa	Kadra kier., spec. z wyższym wyksz.	35	25	33	4	4	104
	Średni personel, technicy	31	40	22	4	4	41
	Pracownicy adm.-biurowi	32	25	31	3	9	78
	Pracownicy usług	26	25	33	8	8	76
	Robotnicy wykwalifikowani	22	26	34	13	3	131
	Robotnicy niewykwalifik.	21	23	36	19		47
	Rolnicy	15	27	36	14	7	58
	Pracujący na własny rach.	39	23	29	10		58
	Bezrobotni	26	21	31	21	2	55
	Emeryci	18	17	50	11	4	251
	Renciści	15	9	47	21	8	62
	Uczniowie i studenci	13	24	18	29	16	42
	Gospodynie domowe i inni	28	20	34	11	6	74
Pracuje w:	inst. państw., publicznej	26	29	36	4	5	151
	spółce właścicieli prywatnych i państwa	24	26	38	7	6	75
	sekt. pryw. poza rolnict.	33	23	29	11	4	307
	prywatnym gosp. rolnym	14	25	41	13	7	63
Dochody na jedną osobę	Do 649 zł	16	17	43	22	2	100
	Od 650 zł do 999 zł	11	21	42	17	8	143
	Od 1000 zł do 1399 zł	20	21	40	15	4	174
	Od 1400 zł do 1999 zł	28	21	39	8	4	164
	2000 zł i więcej	36	22	38	3	2	217
Ocena własnych war. mater.	Złe	28	16	35	15	5	68
	Średnie	23	22	35	14	6	409
	Dobre	24	23	38	10	5	597
Udział w prakt. religijnych	Kilka razy w tygodniu	13	16	58	4	9	52
	Raz w tygodniu	17	20	45	13	6	467
	1-2 razy w miesiącu	21	31	36	9	3	162
	Kilka razy w roku	35	20	28	14	4	251
	W ogóle nie uczestniczy	38	25	21	11	5	137
Poglądy polityczne	Lewica	41	22	29	7	1	182
	Centrum	30	28	27	13	2	275
	Prawica	17	15	59	6	3	356
	Trudno powiedzieć	15	26	24	22	13	250

Tabela 6

		Stosunek do Jarosława Kaczyńskiego					Liczba osób
		Nieufność	Obojętność	Zaufanie	Nieznajomość	Trudno powiedzieć	
		%	%	%	%	%	
Ogółem		50	11	36	0	2	1075
Płeć	Mężczyźni	49	12	38	0	1	509
	Kobiety	52	11	34	0	3	566
Wiek	18-24 lata	56	18	23	1	1	83
	25-34	59	11	28		2	209
	35-44	58	12	29	1	1	202
	45-54	52	10	36		3	164
	55-64	44	13	41		2	194
	65 lat i więcej	38	9	51	0	2	223
Miejsce zamieszkania	Wieś	43	10	44	0	3	430
	Miasto do 19 999	48	18	31	1	2	151
	20 000 - 99 999	53	12	34		1	235
	100 000 - 499 999	60	7	31		1	173
	500 000 i więcej mieszk.	66	12	21		1	86
Wykształcenie	Podstawowe / gimnazjalne	37	10	51	0	2	211
	Zasadnicze zawodowe	44	14	40	0	2	262
	Średnie	53	12	32	0	2	329
	Wyższe	63	10	25		2	272
Grupa społeczna i zawodowa	Kadra kier., spec. z wyższym wyksz.	65	12	21		2	104
	Średni personel, technicy	60	17	23			41
	Pracownicy adm.-biurowi	53	8	32		6	78
	Pracownicy usług	56	17	26		1	76
	Robotnicy wykwalifikowani	55	10	33		2	131
	Robotnicy niewykwalifik.	54	12	34			47
	Rolnicy	44	12	42		1	58
	Pracujący na własny rach.	59	12	28			58
	Bezrobotni	46	20	30	4		55
	Emeryci	40	9	48		3	251
	Renciści	36	8	51	1	3	62
	Uczniowie i studenci	61	14	23		3	42
	Gospodynie domowe i inni	47	10	43			74
Pracuje w:	inst. państw., publicznej	54	11	33		2	151
	spółce właścicieli prywatnych i państwa	54	13	30		4	75
	sekt. pryw. poza rolnict.	60	12	26		2	307
	prywatnym gosp. rolnym	45	11	43		1	63
Dochody na jedną osobę	Do 649 zł	43	13	43	1		100
	Od 650 zł do 999 zł	44	11	42	1	2	143
	Od 1000 zł do 1399 zł	44	11	44		2	174
	Od 1400 zł do 1999 zł	53	9	36	1	0	164
	2000 zł i więcej	56	11	32		1	217
Ocena własnych war. mater.	Złe	48	13	34	1	3	68
	Średnie	46	11	40	0	3	409
	Dobre	54	11	33	0	1	597
Udział w prakt. religijnych	Kilka razy w tygodniu	18	7	73		2	52
	Raz w tygodniu	41	13	44	0	2	467
	1-2 razy w miesiącu	52	13	35			162
	Kilka razy w roku	62	9	27	0	1	251
	W ogóle nie uczestniczy	71	11	14		4	137
Poglądy polityczne	Lewica	77	8	14		1	182
	Centrum	59	16	24		1	275
	Prawica	28	8	63		1	356
	Trudno powiedzieć	53	14	28	1	3	250

Tabela 7

		Stosunek do Stanisława Karczewskiego					Liczba osób
		Nieufność	Obojętność	Zaufanie	Nieznajomość	Trudno powiedzieć	
		%	%	%	%	%	
Ogółem		14	14	22	45	4	1075
Płeć	Mężczyźni	15	17	26	38	4	509
	Kobiety	14	11	19	51	5	566
Wiek	18-24 lata	3	16	10	62	8	83
	25-34	11	14	12	58	5	209
	35-44	12	17	18	50	2	202
	45-54	17	15	22	39	7	164
	55-64	19	15	35	27	4	194
	65 lat i więcej	18	9	31	40	3	223
Miejsce zamieszkania	Wieś	11	13	25	46	5	430
	Miasto do 19 999	13	16	21	44	5	151
	20 000 - 99 999	11	16	18	51	4	235
	100 000 - 499 999	22	15	24	38	1	173
	500 000 i więcej mieszk.	26	11	19	34	9	86
Wykształcenie	Podstawowe / gimnazjalne	5	10	27	54	4	211
	Zasadnicze zawodowe	10	12	24	51	3	262
	Średnie	14	18	22	41	5	329
	Wyższe	27	15	18	36	5	272
Grupa społeczna i zawodowa	Kadra kier., spec. z wyższym wyksz.	26	11	17	42	5	104
	Średni personel, technicy	7	28	21	44		41
	Pracownicy adm.-biurowi	23	21	23	27	7	78
	Pracownicy usług	6	13	16	57	8	76
	Robotnicy wykwalifikowani	16	10	18	52	4	131
	Robotnicy niewykwalifik.	4	20	33	42	2	47
	Rolnicy	10	11	21	49	9	58
	Pracujący na własny rach.	19	27	22	28	3	58
	Bezrobotni	10	19	12	59		55
	Emeryci	18	10	33	36	2	251
	Renciści	12	7	24	52	5	62
	Uczniowie i studenci		12	8	67	13	42
	Gospodynie domowe i inni	7	19	17	53	4	74
Pracuje w:	inst. państw., publicznej	17	14	28	37	4	151
	spółce właścicieli prywatnych i państwa	6	17	16	55	6	75
	sekt. pryw. poza rolnict.	18	17	17	43	4	307
	prywatnym gosp. rolnym	10	10	24	46	10	63
Dochody na jedną osobę	Do 649 zł	5	17	16	61	1	100
	Od 650 zł do 999 zł	8	12	27	49	4	143
	Od 1000 zł do 1399 zł	9	15	27	43	5	174
	Od 1400 zł do 1999 zł	18	10	27	43	2	164
	2000 zł i więcej	25	17	24	32	2	217
Ocena własnych war. mater.	Złe	15	8	23	52	2	68
	Średnie	11	16	22	45	6	409
	Dobre	16	14	22	43	4	597
Udział w prakt. religijnych	Kilka razy w tygodniu		8	43	41	8	52
	Raz w tygodniu	12	15	28	40	5	467
	1-2 razy w miesiącu	14	17	21	47	1	162
	Kilka razy w roku	18	13	17	49	3	251
	W ogóle nie uczestniczy	23	13	9	50	5	137
Poglądy polityczne	Lewica	31	15	14	37	3	182
	Centrum	19	19	16	43	2	275
	Prawica	10	10	42	34	4	356
	Trudno powiedzieć	4	14	9	66	7	250

Tabela 8

		Stosunek do Władysława Kosiniaka-Kamysza					Liczba osób
		Nieufność	Obojętność	Zaufanie	Nieznajomość	Trudno powiedzieć	
		%	%	%	%	%	
Ogółem		13	15	32	36	4	1075
Płeć	Mężczyźni	14	17	36	31	2	509
	Kobiety	12	13	29	41	5	566
Wiek	18-24 lata	5	12	18	60	4	83
	25-34	10	13	27	47	3	209
	35-44	14	20	24	39	3	202
	45-54	16	22	28	29	5	164
	55-64	15	14	45	21	4	194
	65 lat i więcej	12	10	42	32	4	223
Miejsce zamieszkania	Wieś	13	13	31	39	5	430
	Miasto do 19 999	11	12	30	44	3	151
	20 000 - 99 999	11	21	29	37	3	235
	100 000 - 499 999	13	15	46	23	3	173
	500 000 i więcej mieszk.	19	17	26	31	7	86
Wykształcenie	Podstawowe / gimnazjalne	8	10	24	53	5	211
	Zasadnicze zawodowe	11	14	34	38	3	262
	Średnie	13	15	34	34	4	329
	Wyższe	18	19	37	23	3	272
Grupa społeczna i zawodowa	Kadra kier., spec. z wyższym wyksz.	17	14	38	27	4	104
	Średni personel, technicy	9	20	34	37	1	41
	Pracownicy adm.-biurowi	17	26	31	21	5	78
	Pracownicy usług	9	18	24	40	9	76
	Robotnicy wykwalifikowani	16	11	26	45	2	131
	Robotnicy niewykwalifik.	2	20	27	49	2	47
	Rolnicy	13	18	32	30	7	58
	Pracujący na własny rach.	13	28	31	26	1	58
	Bezrobotni	10	13	35	41		55
	Emeryci	14	10	45	27	4	251
	Renciści	10	5	28	55	2	62
	Uczniowie i studenci	2	9	12	67	9	42
	Gospodynie domowe i inni	12	21	21	44	2	74
Pracuje w:	inst. państw., publicznej	13	18	34	31	4	151
	spółce właścicieli prywatnych i państwa	8	18	32	40	3	75
	sekt. pryw. poza rolnict.	16	17	28	36	4	307
	prywatnym gosp. rolnym	12	18	32	32	7	63
Dochody na jedną osobę	Do 649 zł	6	16	29	48	1	100
	Od 650 zł do 999 zł	15	7	25	50	3	143
	Od 1000 zł do 1399 zł	15	14	31	36	4	174
	Od 1400 zł do 1999 zł	12	14	35	34	5	164
	2000 zł i więcej	14	18	42	24	2	217
Ocena własnych war. mater.	Złe	11	16	27	44	2	68
	Średnie	14	14	30	37	5	409
	Dobre	12	16	35	34	3	597
Udział w prakt. religijnych	Kilka razy w tygodniu	15	13	30	32	9	52
	Raz w tygodniu	14	15	35	31	5	467
	1-2 razy w miesiącu	14	16	33	36	1	162
	Kilka razy w roku	10	14	31	42	3	251
	W ogóle nie uczestniczy	9	17	28	45	1	137
Poglądy polityczne	Lewica	5	14	49	30	1	182
	Centrum	8	17	36	36	2	275
	Prawica	24	17	32	25	3	356
	Trudno powiedzieć	7	12	18	56	7	250

Tabela 9

		Stosunek do Marka Kuchcińskiego					Liczba osób
		Nieufność	Obojętność	Zaufanie	Nieznajomość	Trudno powiedzieć	
		%	%	%	%	%	
Ogółem		28	13	23	32	4	1075
Płeć	Mężczyźni	31	16	26	25	3	509
	Kobiety	25	11	21	38	5	566
Wiek	18-24 lata	15	18	11	54	2	83
	25-34	20	20	14	40	6	209
	35-44	25	16	19	36	3	202
	45-54	35	9	23	29	4	164
	55-64	35	13	31	19	4	194
	65 lat i więcej	32	6	33	25	4	223
Miejsce zamieszkania	Wieś	21	13	26	36	5	430
	Miasto do 19 999	26	16	19	33	6	151
	20 000 - 99 999	26	14	22	34	4	235
	100 000 - 499 999	39	12	25	22	2	173
	500 000 i więcej mieszk.	49	11	14	23	3	86
Wykształcenie	Podstawowe / gimnazjalne	12	10	26	47	5	211
	Zasadnicze zawodowe	27	11	26	32	4	262
	Średnie	29	14	25	28	4	329
	Wyższe	41	16	16	24	4	272
Grupa społeczna i zawodowa	Kadra kier., spec. z wyższym wyksz.	42	17	15	23	3	104
	Średni personel, technicy	25	25	17	30	3	41
	Pracownicy adm.-biurowi	32	20	17	22	9	78
	Pracownicy usług	19	15	20	38	8	76
	Robotnicy wykwalifikowani	29	10	21	36	4	131
	Robotnicy niewykwalifik.	23	16	21	38	2	47
	Rolnicy	20	14	28	30	7	58
	Pracujący na własny rach.	40	18	18	23		58
	Bezrobotni	19	17	17	48		55
	Emeryci	32	8	34	23	3	251
	Renciści	20	5	29	39	7	62
	Uczniowie i studenci	13	10	6	68	3	42
	Gospodynie domowe i inni	19	14	24	39	4	74
Pracuje w:	inst. państw., publicznej	30	16	24	26	4	151
	spółce właścicieli prywatnych i państwa	28	12	20	34	6	75
	sekt. pryw. poza rolnict.	33	16	16	31	4	307
	prywatnym gosp. rolnym	20	14	27	32	7	63
Dochody na jedną osobę	Do 649 zł	11	11	32	45	1	100
	Od 650 zł do 999 zł	16	8	26	44	5	143
	Od 1000 zł do 1399 zł	27	10	29	30	4	174
	Od 1400 zł do 1999 zł	32	12	22	31	3	164
	2000 zł i więcej	41	16	23	17	3	217
Ocena własnych war. mater.	Złe	28	11	22	35	5	68
	Średnie	27	11	24	33	4	409
	Dobre	28	15	22	30	4	597
Udział w prakt. religijnych	Kilka razy w tygodniu	3	6	45	32	14	52
	Raz w tygodniu	24	14	30	29	3	467
	1-2 razy w miesiącu	30	15	21	32	2	162
	Kilka razy w roku	32	13	17	34	4	251
	W ogóle nie uczestniczy	40	13	8	36	3	137
Poglądy polityczne	Lewica	51	13	13	22	1	182
	Centrum	40	13	14	32	1	275
	Prawica	18	13	44	21	4	356
	Trudno powiedzieć	14	15	10	54	8	250



Tabela 10

		Stosunek do Pawła Kukiza					Liczba osób
		Nieufność	Obojętność	Zaufanie	Nieznajomość	Trudno powiedzieć	
		%	%	%	%	%	
Ogółem		23	19	50	4	4	1075
Płeć	Mężczyźni	22	16	56	3	2	509
	Kobiety	24	21	45	5	5	566
Wiek	18-24 lata	17	22	52	4	5	83
	25-34	23	22	50	1	3	209
	35-44	22	18	53	4	2	202
	45-54	26	20	45	3	5	164
	55-64	25	16	51	5	3	194
	65 lat i więcej	23	15	50	7	5	223
Miejsce zamieszkania	Wieś	18	17	55	6	4	430
	Miasto do 19 999	24	18	47	6	5	151
	20 000 - 99 999	22	19	54	2	4	235
	100 000 - 499 999	28	19	49	2	3	173
	500 000 i więcej mieszk.	43	28	25	1	3	86
Wykształcenie	Podstawowe / gimnazjalne	15	16	52	13	5	211
	Zasadnicze zawodowe	23	16	52	5	4	262
	Średnie	20	22	52	2	4	329
	Wyższe	35	19	44	0	2	272
Grupa społeczna i zawodowa	Kadra kier., spec. z wyższym wyksz.	36	16	45	1	2	104
	Średni personel, technicy	8	38	52	2	1	41
	Pracownicy adm.-biurowi	33	24	38		6	78
	Pracownicy usług	15	23	56	2	5	76
	Robotnicy wykwalifikowani	25	20	47	4	4	131
	Robotnicy niewykwalifik.	20	20	60			47
	Rolnicy	19	8	64	4	5	58
	Pracujący na własny rach.	32	22	43	3		58
	Bezrobotni	23	19	49	9		55
	Emeryci	23	15	51	7	5	251
	Renciści	20	7	56	12	5	62
	Uczniowie i studenci	16	29	42	6	7	42
	Gospodynie domowe i inni	17	19	57	2	4	74
Pracuje w:	inst. państw., publicznej	24	26	47	0	2	151
	spółce właścicieli prywatnych i państwa	20	22	49	4	4	75
	sekt. pryw. poza rolnict.	28	20	47	2	3	307
	prywatnym gosp. rolnym	19	8	65	4	5	63
Dochody na jedną osobę	Do 649 zł	16	13	63	5	3	100
	Od 650 zł do 999 zł	17	14	58	6	4	143
	Od 1000 zł do 1399 zł	21	22	48	6	3	174
	Od 1400 zł do 1999 zł	24	18	55	3	1	164
	2000 zł i więcej	31	17	50	1	2	217
Ocena własnych war. mater.	Złe	26	14	48	6	5	68
	Średnie	21	19	49	6	5	409
	Dobre	24	19	51	3	3	597
Udział w prakt. religijnych	Kilka razy w tygodniu	12	12	67	1	8	52
	Raz w tygodniu	20	19	53	4	4	467
	1-2 razy w miesiącu	22	17	55	5	1	162
	Kilka razy w roku	29	20	43	4	4	251
	W ogóle nie uczestniczy	31	17	43	6	3	137
Poglądy polityczne	Lewica	38	22	38	1	1	182
	Centrum	32	19	44	4	1	275
	Prawica	14	14	67	2	2	356
	Trudno powiedzieć	16	22	43	10	9	250

Tabela 11

		Stosunek do Katarzyny Lubnauer					Liczba osób
		Nieufność	Obojętność	Zaufanie	Nieznajomość	Trudno powiedzieć	
		%	%	%	%	%	
Ogółem		18	12	20	47	3	1075
Płeć	Mężczyźni	21	14	19	43	2	509
	Kobiety	15	9	21	52	4	566
Wiek	18-24 lata	13	10	10	66	2	83
	25-34	7	12	16	61	4	209
	35-44	18	15	16	49	2	202
	45-54	18	17	22	38	4	164
	55-64	30	10	26	32	3	194
	65 lat i więcej	19	7	25	47	2	223
Miejsce zamieszkania	Wieś	18	10	18	52	2	430
	Miasto do 19 999	18	8	17	51	6	151
	20 000 - 99 999	14	17	18	47	3	235
	100 000 - 499 999	24	11	25	39	1	173
	500 000 i więcej mieszk.	13	12	31	40	4	86
Wykształcenie	Podstawowe / gimnazjalne	15	12	11	61	1	211
	Zasadnicze zawodowe	18	8	17	53	4	262
	Średnie	20	13	22	41	4	329
	Wyższe	18	13	27	39	2	272
Grupa społeczna i zawodowa	Kadra kier., spec. z wyższym wyksz.	14	19	25	39	3	104
	Średni personel, technicy	13	16	18	53		41
	Pracownicy adm.-biurowi	23	15	26	30	6	78
	Pracownicy usług	19	7	12	57	4	76
	Robotnicy wykwalifikowani	18	12	17	50	3	131
	Robotnicy niewykwalifik.	9	15	21	53	2	47
	Rolnicy	12	16	19	47	6	58
	Pracujący na własny rach.	18	18	28	33	2	58
	Bezrobotni	15	11	14	58	2	55
	Emeryci	22	8	27	41	2	251
	Renciści	23	6	9	60	2	62
	Uczniowie i studenci	13	9	7	68	3	42
	Gospodynie domowe i inni	14	9	13	60	4	74
Pracuje w:	inst. państw., publicznej	17	16	22	42	4	151
	spółce właścicieli prywatnych i państwa	16	12	22	45	4	75
	sekt. pryw. poza rolnict.	17	14	20	45	3	307
	prywatnym gosp. rolnym	15	15	19	45	6	63
Dochody na jedną osobę	Do 649 zł	12	13	16	58	1	100
	Od 650 zł do 999 zł	18	10	16	52	4	143
	Od 1000 zł do 1399 zł	22	13	17	46	2	174
	Od 1400 zł do 1999 zł	17	9	21	52	2	164
	2000 zł i więcej	21	14	33	31	0	217
Ocena własnych war. mater.	Złe	26	9	11	52	1	68
	Średnie	18	12	18	49	4	409
	Dobre	17	12	23	46	3	597
Udział w prakt. religijnych	Kilka razy w tygodniu	26	9	11	49	4	52
	Raz w tygodniu	21	13	17	45	3	467
	1-2 razy w miesiącu	16	11	21	51	1	162
	Kilka razy w roku	15	11	20	50	3	251
	W ogóle nie uczestniczy	11	11	31	45	2	137
Poglądy polityczne	Lewica	6	11	43	38	2	182
	Centrum	10	18	25	46	1	275
	Prawica	38	9	13	38	2	356
	Trudno powiedzieć	6	9	10	69	5	250

Tabela 12

		Stosunek do <b>Antoniego Macierewicza</b>					Liczba osób
		Nieufność	Obojętność	Zaufanie	Nieznajomość	Trudno powiedzieć	
		%	%	%	%	%	
Ogółem		58	11	25	3	3	1075
Płeć	Mężczyźni	61	10	26	2	1	509
	Kobiety	55	12	24	4	5	566
Wiek	18-24 lata	58	17	13	8	5	83
	25-34	65	14	15	2	4	209
	35-44	61	11	21	5	2	202
	45-54	60	7	28	2	3	164
	55-64	57	11	27	1	4	194
	65 lat i więcej	48	9	37	3	3	223
Miejsce zamieszkania	Wieś	52	12	28	4	4	430
	Miasto do 19 999	57	14	24	2	4	151
	20 000 - 99 999	57	12	25	4	3	235
	100 000 - 499 999	68	9	19	3	2	173
	500 000 i więcej mieszk.	73	5	19		2	86
Wykształcenie	Podstawowe / gimnazjalne	34	14	39	8	4	211
	Zasadnicze zawodowe	58	11	22	4	5	262
	Średnie	59	13	24	1	3	329
	Wyższe	75	7	17	0	1	272
Grupa społeczna i zawodowa	Kadra kier., spec. z wyższym wyksz.	78	6	13	1	2	104
	Średni personel, technicy	74	8	19			41
	Pracownicy adm.-biurowi	66	9	20		5	78
	Pracownicy usług	61	9	25	1	4	76
	Robotnicy wykwalifikowani	60	9	23	3	5	131
	Robotnicy niewykwalifik.	62	6	27	5		47
	Rolnicy	47	25	25		3	58
	Pracujący na własny rach.	83	3	13			58
	Bezrobotni	60	7	26	6		55
	Emeryci	47	11	35	3	4	251
	Renciści	42	8	35	9	6	62
	Uczniowie i studenci	47	24	12	12	5	42
	Gospodynie domowe i inni	44	27	20	5	3	74
Pracuje w:	inst. państw., publicznej	63	10	23		4	151
	spółce właścicieli prywatnych i państwa	68	9	20	1	3	75
	sekt. pryw. poza rolnict.	70	6	19	3	3	307
	prywatnym gosp. rolnym	42	23	32		3	63
Dochody na jedną osobę	Do 649 zł	40	15	38	6	2	100
	Od 650 zł do 999 zł	49	10	31	6	4	143
	Od 1000 zł do 1399 zł	56	10	29	1	3	174
	Od 1400 zł do 1999 zł	62	4	30	3	1	164
	2000 zł i więcej	71	8	20		1	217
Ocena własnych war. mater.	Złe	57	11	25	3	3	68
	Średnie	55	11	26	4	3	409
	Dobre	60	11	24	2	3	597
Udział w prakt. religijnych	Kilka razy w tygodniu	25	17	46		12	52
	Raz w tygodniu	49	14	30	2	4	467
	1-2 razy w miesiącu	64	10	21	3	1	162
	Kilka razy w roku	67	9	18	4	3	251
	W ogóle nie uczestniczy	76	5	16	3		137
Poglądy polityczne	Lewica	85	5	9	0	1	182
	Centrum	71	10	15	3	1	275
	Prawica	40	10	47	0	2	356
	Trudno powiedzieć	50	19	15	8	8	250

Tabela 13

		Stosunek do <b>Mateusza Morawieckiego</b>					Liczba osób
		Nieufność	Obojętność	Zaufanie	Nieznajomość	Trudno powiedzieć	
		%	%	%	%	%	
Ogółem		19	13	40	24	4	1075
Płeć	Mężczyźni	19	14	45	20	3	509
	Kobiety	19	13	35	28	5	566
Wiek	18-24 lata	14	19	19	44	3	83
	25-34	24	19	23	32	2	209
	35-44	18	16	35	27	5	202
	45-54	23	14	41	16	6	164
	55-64	18	8	55	14	4	194
	65 lat i więcej	15	7	54	22	3	223
Miejsce zamieszkania	Wieś	13	13	41	29	4	430
	Miasto do 19 999	18	15	39	23	5	151
	20 000 - 99 999	19	12	42	25	2	235
	100 000 - 499 999	27	13	43	15	2	173
	500 000 i więcej mieszk.	35	15	24	18	7	86
Wykształcenie	Podstawowe / gimnazjalne	7	10	37	42	4	211
	Zasadnicze zawodowe	13	9	46	27	4	262
	Średnie	18	17	39	22	4	329
	Wyższe	35	16	36	11	3	272
Grupa społeczna i zawodowa	Kadra kier., spec. z wyższym wyksz.	32	20	29	12	7	104
	Średni personel, technicy	16	32	26	21	5	41
	Pracownicy adm.-biurowi	25	26	33	12	4	78
	Pracownicy usług	17	16	41	22	5	76
	Robotnicy wykwalifikowani	18	11	40	29	2	131
	Robotnicy niewykwalifik.	14	17	36	33		47
	Rolnicy	12	11	47	21	9	58
	Pracujący na własny rach.	29	15	38	16	1	58
	Bezrobotni	17	11	36	35	1	55
	Emeryci	16	7	54	20	3	251
	Renciści	12	2	45	34	7	62
	Uczniowie i studenci	14	15	13	52	6	42
	Gospodynie domowe i inni	18	12	30	37	3	74
Pracuje w:	inst. państw., publicznej	21	23	36	16	4	151
	spółce właścicieli prywatnych i państwa	19	12	43	21	4	75
	sekt. pryw. poza rolnict.	25	17	33	22	3	307
	prywatnym gosp. rolnym	11	10	49	22	8	63
Dochody na jedną osobę	Do 649 zł	9	13	34	44		100
	Od 650 zł do 999 zł	13	8	39	34	6	143
	Od 1000 zł do 1399 zł	18	10	45	22	5	174
	Od 1400 zł do 1999 zł	17	11	45	24	3	164
	2000 zł i więcej	29	14	45	11	1	217
Ocena własnych war. mater.	Złe	23	16	30	27	4	68
	Średnie	17	14	38	26	6	409
	Dobre	20	13	42	23	3	597
Udział w prakt. religijnych	Kilka razy w tygodniu	2	7	62	20	8	52
	Raz w tygodniu	13	12	48	23	4	467
	1-2 razy w miesiącu	17	14	45	23	1	162
	Kilka razy w roku	27	14	26	28	5	251
	W ogóle nie uczestniczy	33	19	24	22	2	137
Poglądy polityczne	Lewica	36	16	27	19	3	182
	Centrum	24	14	38	20	4	275
	Prawica	13	10	61	14	1	356
	Trudno powiedzieć	9	15	22	46	7	250

Tabela 14

		Stosunek do Ryszarda Petru					Liczba osób
		Nieufność	Obojętność	Zaufanie	Nieznajomość	Trudno powiedzieć	
		%	%	%	%	%	
Ogółem		42	18	26	11	3	1075
Płeć	Mężczyźni	46	18	24	10	2	509
	Kobiety	38	18	28	11	4	566
Wiek	18-24 lata	42	18	13	18	8	83
	25-34	38	24	24	10	5	209
	35-44	41	17	30	10	2	202
	45-54	44	20	23	10	3	164
	55-64	46	20	24	6	3	194
	65 lat i więcej	40	11	33	13	2	223
Miejsce zamieszkania	Wieś	43	16	24	15	2	430
	Miasto do 19 999	44	17	22	14	3	151
	20 000 - 99 999	40	20	29	7	3	235
	100 000 - 499 999	43	18	28	6	5	173
	500 000 i więcej mieszk.	36	24	30	4	6	86
Wykształcenie	Podstawowe / gimnazjalne	40	15	17	23	5	211
	Zasadnicze zawodowe	40	18	26	15	2	262
	Średnie	41	19	29	8	4	329
	Wyższe	47	20	30	1	3	272
Grupa społeczna i zawodowa	Kadra kier., spec. z wyższym wyksz.	43	28	24	3	3	104
	Średni personel, technicy	41	32	19	5	4	41
	Pracownicy adm.-biurowi	44	18	28	6	4	78
	Pracownicy usług	42	21	22	11	5	76
	Robotnicy wykwalifikowani	40	20	29	10	1	131
	Robotnicy niewykwalifik.	49	9	20	22		47
	Rolnicy	51	18	22	6	3	58
	Pracujący na własny rach.	44	23	28	5		58
	Bezrobotni	33	19	29	17	2	55
	Emeryci	43	13	30	11	2	251
	Renciści	34	13	30	20	3	62
	Uczniowie i studenci	37	17	4	28	13	42
	Gospodynie domowe i inni	38	17	27	8	10	74
Pracuje w:	inst. państw., publicznej	43	23	24	7	3	151
	spółce właścicieli prywatnych i państwa	50	18	21	9	2	75
	sekt. pryw. poza rolnict.	42	21	26	9	2	307
	prywatnym gosp. rolnym	52	16	22	8	2	63
Dochody na jedną osobę	Do 649 zł	34	17	25	21	3	100
	Od 650 zł do 999 zł	40	14	29	14	3	143
	Od 1000 zł do 1399 zł	45	20	18	14	3	174
	Od 1400 zł do 1999 zł	45	16	30	7	2	164
	2000 zł i więcej	46	19	30	1	3	217
Ocena własnych war. mater.	Złe	43	15	16	21	6	68
	Średnie	44	20	21	13	3	409
	Dobre	41	18	30	8	3	597
Udział w prakt. religijnych	Kilka razy w tygodniu	49	17	21	3	9	52
	Raz w tygodniu	46	17	25	9	3	467
	1-2 razy w miesiącu	39	21	26	11	3	162
	Kilka razy w roku	39	20	24	14	3	251
	W ogóle nie uczestniczy	32	16	38	13	2	137
Poglądy polityczne	Lewica	27	22	42	8	0	182
	Centrum	33	24	32	9	2	275
	Prawica	66	11	17	4	1	356
	Trudno powiedzieć	29	20	22	22	8	250

Tabela 15

		Stosunek do <b>Konstantego Radziwiłła</b>					Liczba osób
		Nieufność	Obojętność	Zaufanie	Nieznajomość	Trudno powiedzieć	
		%	%	%	%	%	
Ogółem		25	14	20	35	5	1075
Płeć	Mężczyźni	25	16	23	32	5	509
	Kobiety	26	13	18	37	6	566
Wiek	18-24 lata	14	17	7	57	5	83
	25-34	22	16	12	46	5	209
	35-44	20	18	15	42	6	202
	45-54	27	15	23	30	4	164
	55-64	35	12	30	18	5	194
	65 lat i więcej	30	10	28	27	6	223
Miejsce zamieszkania	Wieś	17	13	20	44	5	430
	Miasto do 19 999	24	18	19	32	7	151
	20 000 - 99 999	26	18	24	27	5	235
	100 000 - 499 999	37	13	20	27	3	173
	500 000 i więcej mieszk.	45	5	16	28	7	86
Wykształcenie	Podstawowe / gimnazjalne	10	9	25	48	8	211
	Zasadnicze zawodowe	21	11	20	42	5	262
	Średnie	26	18	21	31	4	329
	Wyższe	40	17	16	22	5	272
Grupa społeczna i zawodowa	Kadra kier., spec. z wyższym wyksz.	35	17	14	28	6	104
	Średni personel, technicy	28	28	23	18	3	41
	Pracownicy adm.-biurowi	31	23	21	20	4	78
	Pracownicy usług	15	18	16	46	6	76
	Robotnicy wykwalifikowani	22	10	15	45	7	131
	Robotnicy niewykwalifik.	15	15	19	50		47
	Rolnicy	16	18	18	46	3	58
	Pracujący na własny rach.	42	21	17	16	4	58
	Bezrobotni	28	17	19	30	6	55
	Emeryci	31	10	30	23	5	251
	Renciści	19	1	28	44	8	62
	Uczniowie i studenci	10	17	5	57	10	42
	Gospodynie domowe i inni	16	11	17	54	3	74
Pracuje w:	inst. państw., publicznej	34	18	19	25	4	151
	spółce właścicieli prywatnych i państwa	17	20	19	42	2	75
	sekt. pryw. poza rolnict.	27	16	15	36	6	307
	prywatnym gosp. rolnym	16	16	25	40	3	63
Dochody na jedną osobę	Do 649 zł	15	9	22	51	3	100
	Od 650 zł do 999 zł	16	15	25	39	5	143
	Od 1000 zł do 1399 zł	22	13	26	36	4	174
	Od 1400 zł do 1999 zł	25	13	25	31	6	164
	2000 zł i więcej	39	18	19	21	2	217
Ocena własnych war. mater.	Złe	29	14	17	38	2	68
	Średnie	25	14	17	36	8	409
	Dobre	25	14	23	33	4	597
Udział w prakt. religijnych	Kilka razy w tygodniu	3	3	47	36	12	52
	Raz w tygodniu	21	15	25	34	5	467
	1-2 razy w miesiącu	23	19	16	40	1	162
	Kilka razy w roku	34	12	14	33	6	251
	W ogóle nie uczestniczy	39	14	13	30	4	137
Poglądy polityczne	Lewica	43	17	11	28	0	182
	Centrum	35	17	12	32	3	275
	Prawica	17	14	41	24	4	356
	Trudno powiedzieć	14	10	9	56	11	250

Tabela 16

		Stosunek do Elżbiety Rafalskiej					Liczba osób
		Nieufność	Obojętność	Zaufanie	Nieznajomość	Trudno powiedzieć	
		%	%	%	%	%	
Ogółem		17	13	36	31	3	1075
Płeć	Mężczyźni	16	13	35	34	2	509
	Kobiety	19	12	37	28	4	566
Wiek	18-24 lata	13	12	11	59	5	83
	25-34	20	15	24	39	2	209
	35-44	18	14	34	32	2	202
	45-54	20	12	37	27	4	164
	55-64	16	13	48	20	3	194
	65 lat i więcej	14	10	48	24	3	223
Miejsce zamieszkania	Wieś	10	13	38	35	3	430
	Miasto do 19 999	21	10	34	30	5	151
	20 000 - 99 999	18	14	37	29	2	235
	100 000 - 499 999	24	11	39	25	2	173
	500 000 i więcej mieszk.	30	16	22	29	2	86
Wykształcenie	Podstawowe / gimnazjalne	6	10	40	41	3	211
	Zasadnicze zawodowe	13	11	35	37	4	262
	Średnie	18	17	34	28	3	329
	Wyższe	30	12	36	21	2	272
Grupa społeczna i zawodowa	Kadra kier., spec. z wyższym wyksz.	28	12	33	26	2	104
	Średni personel, technicy	26	25	20	28	1	41
	Pracownicy adm.-biurowi	27	16	33	18	7	78
	Pracownicy usług	13	16	27	41	3	76
	Robotnicy wykwalifikowani	19	15	31	34	2	131
	Robotnicy niewykwalifik.	13	10	36	41		47
	Rolnicy	13	10	44	32	1	58
	Pracujący na własny rach.	20	17	36	25	2	58
	Bezrobotni	13	9	32	44	2	55
	Emeryci	15	11	49	22	3	251
	Renciści	13	5	41	38	3	62
	Uczniowie i studenci	7	5	9	69	9	42
	Gospodynie domowe i inni	15	15	36	30	4	74
Pracuje w:	inst. państw., publicznej	26	14	36	20	2	151
	spółce właścicieli prywatnych i państwa	6	19	36	36	3	75
	sekt. pryw. poza rolnict.	23	14	27	34	2	307
	prywatnym gosp. rolnym	12	9	49	29	1	63
Dochody na jedną osobę	Do 649 zł	6	17	34	40	2	100
	Od 650 zł do 999 zł	11	10	41	35	2	143
	Od 1000 zł do 1399 zł	18	13	37	30	2	174
	Od 1400 zł do 1999 zł	21	10	35	33	1	164
	2000 zł i więcej	24	14	43	18	1	217
Ocena własnych war. mater.	Złe	19	9	26	42	4	68
	Średnie	14	13	38	31	5	409
	Dobre	20	13	36	30	2	597
Udział w prakt. religijnych	Kilka razy w tygodniu	2	8	68	18	4	52
	Raz w tygodniu	12	14	45	26	3	467
	1-2 razy w miesiącu	16	13	34	35	2	162
	Kilka razy w roku	23	10	26	37	3	251
	W ogóle nie uczestniczy	34	12	16	36	2	137
Poglądy polityczne	Lewica	33	15	24	27	0	182
	Centrum	24	14	30	32	1	275
	Prawica	10	9	58	20	2	356
	Trudno powiedzieć	9	16	21	47	6	250

Tabela 17

		Stosunek do Grzegorza Schetny					Liczba osób
		Nieufność	Obojętność	Zaufanie	Nieznajomość	Trudno powiedzieć	
		%	%	%	%	%	
Ogółem		40	20	30	6	4	1075
Płeć	Mężczyźni	44	21	30	3	2	509
	Kobiety	37	19	30	8	5	566
Wiek	18-24 lata	34	27	23	10	6	83
	25-34	35	29	28	5	3	209
	35-44	39	24	26	7	4	202
	45-54	43	19	29	4	4	164
	55-64	44	14	35	4	4	194
	65 lat i więcej	44	12	36	5	3	223
Miejsce zamieszkania	Wieś	42	19	29	7	3	430
	Miasto do 19 999	42	22	29	4	3	151
	20 000 - 99 999	37	23	31	6	4	235
	100 000 - 499 999	42	21	31	4	3	173
	500 000 i więcej mieszk.	41	16	36	1	6	86
Wykształcenie	Podstawowe / gimnazjalne	41	21	22	11	4	211
	Zasadnicze zawodowe	37	17	35	8	4	262
	Średnie	39	21	31	5	4	329
	Wyższe	45	22	31		2	272
Grupa społeczna i zawodowa	Kadra kier., spec. z wyższym wyksz.	39	31	26	1	3	104
	Średni personel, technicy	36	33	27	2	1	41
	Pracownicy adm.-biurowi	38	29	23	3	6	78
	Pracownicy usług	52	15	25	5	3	76
	Robotnicy wykwalifikowani	38	16	34	7	4	131
	Robotnicy niewykwalifik.	38	24	35	3		47
	Rolnicy	38	22	30	5	5	58
	Pracujący na własny rach.	54	20	25		1	58
	Bezrobotni	34	20	36	10		55
	Emeryci	43	15	35	5	3	251
	Renciści	40	8	37	11	4	62
	Uczniowie i studenci	30	25	20	17	7	42
	Gospodynie domowe i inni	35	24	27	9	6	74
Pracuje w:	inst. państw., publicznej	38	28	27	2	5	151
	spółce właścicieli prywatnych i państwa	38	23	31	4	4	75
	sekt. pryw. poza rolnict.	45	21	28	3	2	307
	prywatnym gosp. rolnym	39	20	29	8	5	63
Dochody na jedną osobę	Do 649 zł	35	12	37	13	2	100
	Od 650 zł do 999 zł	38	19	29	11	4	143
	Od 1000 zł do 1399 zł	47	23	20	7	3	174
	Od 1400 zł do 1999 zł	44	11	38	4	3	164
	2000 zł i więcej	41	21	35	1	1	217
Ocena własnych war. mater.	Złe	37	21	26	9	7	68
	Średnie	42	20	29	6	4	409
	Dobre	40	20	32	5	3	597
Udział w prakt. religijnych	Kilka razy w tygodniu	59	20	16	2	4	52
	Raz w tygodniu	44	18	28	5	4	467
	1-2 razy w miesiącu	38	23	32	6	1	162
	Kilka razy w roku	36	18	33	7	5	251
	W ogóle nie uczestniczy	32	28	36	3	1	137
Poglądy polityczne	Lewica	26	21	50	2	1	182
	Centrum	33	23	38	4	1	275
	Prawica	64	14	19	2	1	356
	Trudno powiedzieć	28	25	24	14	10	250



Tabela 18

		Stosunek do Beaty Szydło					Liczba osób
		Nieufność	Obojętność	Zaufanie	Nieznajomość	Trudno powiedzieć	
		%	%	%	%	%	
Ogółem		36	10	52	1	1	1075
Płeć	Mężczyźni	36	11	51	1	1	509
	Kobiety	36	10	52	0	2	566
Wiek	18-24 lata	36	21	41	1	1	83
	25-34	45	10	43	1	0	209
	35-44	39	13	47	1	1	202
	45-54	42	9	47		2	164
	55-64	31	7	59		2	194
	65 lat i więcej	26	7	65	0	2	223
Miejsce zamieszkania	Wieś	27	11	59	0	1	430
	Miasto do 19 999	34	11	51	1	3	151
	20 000 - 99 999	39	10	50		1	235
	100 000 - 499 999	45	7	46	1	1	173
	500 000 i więcej mieszk.	59	8	32		1	86
Wykształcenie	Podstawowe / gimnazjalne	21	9	67	2	1	211
	Zasadnicze zawodowe	28	9	61	0	2	262
	Średnie	36	14	49	0	1	329
	Wyższe	56	8	35		2	272
Grupa społeczna i zawodowa	Kadra kier., spec. z wyższym wyksz.	58	10	30		2	104
	Średni personel, technicy	47	26	27			41
	Pracownicy adm.-biurowi	48	7	42		3	78
	Pracownicy usług	39	10	50		1	76
	Robotnicy wykwalifikowani	40	7	51		2	131
	Robotnicy niewykwalifik.	31	13	49	5	2	47
	Rolnicy	26	15	58		1	58
	Pracujący na własny rach.	56	12	32			58
	Bezrobotni	24	17	55	4		55
	Emeryci	26	7	65		2	251
	Renciści	27	4	65	1	2	62
	Uczniowie i studenci	32	21	44		3	42
	Gospodynie domowe i inni	28	7	65			74
Pracuje w:	inst. państw., publicznej	49	8	41		1	151
	spółce właścicieli prywatnych i państwa	35	14	48		3	75
	sekt. pryw. poza rolnict.	47	10	40	1	2	307
	prywatnym gosp. rolnym	25	14	60		1	63
Dochody na jedną osobę	Do 649 zł	27	11	61	1		100
	Od 650 zł do 999 zł	27	6	65	1	1	143
	Od 1000 zł do 1399 zł	33	7	58		2	174
	Od 1400 zł do 1999 zł	36	10	52	1		164
	2000 zł i więcej	45	10	44		1	217
Ocena własnych war. mater.	Złe	36	4	56	1	3	68
	Średnie	35	9	54	0	2	409
	Dobre	37	11	50	1	1	597
Udział w prakt. religijnych	Kilka razy w tygodniu	6	4	89		2	52
	Raz w tygodniu	28	10	61	0	1	467
	1-2 razy w miesiącu	35	12	52		0	162
	Kilka razy w roku	50	9	40	0	1	251
	W ogóle nie uczestniczy	52	14	30	2	2	137
Poglądy polityczne	Lewica	63	8	28		1	182
	Centrum	48	12	39		1	275
	Prawica	16	5	79			356
	Trudno powiedzieć	32	19	46	1	3	250

Tabela 19

		Stosunek do Rafała Trzaskowskiego					Liczba osób
		Nieufność	Obojętność	Zaufanie	Nieznajomość	Trudno powiedzieć	
		%	%	%	%	%	
Ogółem		9	11	16	61	3	1075
Płeć	Mężczyźni	12	14	17	54	2	509
	Kobiety	6	7	15	67	4	566
Wiek	18-24 lata	4	8	12	73	2	83
	25-34	3	12	10	72	3	209
	35-44	7	12	15	62	4	202
	45-54	13	14	18	52	3	164
	55-64	17	10	19	51	3	194
	65 lat i więcej	10	7	20	61	2	223
Miejsce zamieszkania	Wieś	10	8	15	64	3	430
	Miasto do 19 999	10	10	13	63	5	151
	20 000 - 99 999	5	14	12	66	2	235
	100 000 - 499 999	13	14	22	49	2	173
	500 000 i więcej mieszk.	8	8	26	55	3	86
Wykształcenie	Podstawowe / gimnazjalne	11	6	8	74	1	211
	Zasadnicze zawodowe	8	8	14	66	3	262
	Średnie	8	11	17	60	3	329
	Wyższe	10	16	22	48	4	272
Grupa społeczna i zawodowa	Kadra kier., spec. z wyższym wyksz.	9	15	20	52	3	104
	Średni personel, technicy	6	27	7	59	1	41
	Pracownicy adm.-biurowi	13	15	23	41	8	78
	Pracownicy usług	12	7	9	66	5	76
	Robotnicy wykwalifikowani	4	12	16	65	4	131
	Robotnicy niewykwalifik.	4	13	5	78		47
	Rolnicy	9	8	22	58	3	58
	Pracujący na własny rach.	5	23	19	49	4	58
	Bezrobotni	4	8	13	75		55
	Emeryci	14	6	21	56	3	251
	Renciści	19	6	6	69		62
	Uczniowie i studenci	5	3	11	79	3	42
	Gospodynie domowe i inni	5	6	13	75	1	74
Pracuje w:	inst. państw., publicznej	9	15	19	53	4	151
	spółce właścicieli prywatnych i państwa	9	15	14	58	5	75
	sekt. pryw. poza rolnict.	7	15	14	60	4	307
	prywatnym gosp. rolnym	9	9	21	58	3	63
Dochody na jedną osobę	Do 649 zł	3	5	14	78		100
	Od 650 zł do 999 zł	12	10	11	65	2	143
	Od 1000 zł do 1399 zł	9	13	11	63	3	174
	Od 1400 zł do 1999 zł	11	6	18	62	3	164
	2000 zł i więcej	12	14	26	46	2	217
Ocena własnych war. mater.	Złe	1	16	11	70	1	68
	Średnie	9	9	14	64	3	409
	Dobre	10	11	18	58	3	597
Udział w prakt. religijnych	Kilka razy w tygodniu	12	6	14	66	2	52
	Raz w tygodniu	12	9	16	59	4	467
	1-2 razy w miesiącu	11	11	18	59	1	162
	Kilka razy w roku	7	11	16	63	3	251
	W ogóle nie uczestniczy	2	15	14	67	2	137
Poglądy polityczne	Lewica	5	12	28	54	1	182
	Centrum	4	14	20	59	3	275
	Prawica	21	10	14	52	3	356
	Trudno powiedzieć	1	7	7	82	3	250

Tabela 20

		Stosunek do Stanisława Tyski					Liczba osób
		Nieufność	Obojętność	Zaufanie	Nieznajomość	Trudno powiedzieć	
		%	%	%	%	%	
Ogółem		7	12	20	57	3	1075
Płeć	Mężczyźni	8	14	24	51	2	509
	Kobiety	6	11	17	62	4	566
Wiek	18-24 lata	4	13	16	65	2	83
	25-34	3	14	15	67	2	209
	35-44	8	13	13	61	5	202
	45-54	11	11	23	51	4	164
	55-64	7	15	31	44	4	194
	65 lat i więcej	9	8	23	58	3	223
Miejsce zamieszkania	Wieś	5	8	22	63	2	430
	Miasto do 19 999	5	14	16	57	7	151
	20 000 - 99 999	6	15	17	58	2	235
	100 000 - 499 999	9	16	26	48	2	173
	500 000 i więcej mieszk.	20	11	16	47	7	86
Wykształcenie	Podstawowe / gimnazjalne	4	6	14	74	3	211
	Zasadnicze zawodowe	5	10	22	60	4	262
	Średnie	7	13	23	53	4	329
	Wyższe	12	19	20	47	3	272
Grupa społeczna i zawodowa	Kadra kier., spec. z wyższym wyksz.	10	20	17	51	3	104
	Średni personel, technicy	10	15	16	55	3	41
	Pracownicy adm.-biurowi	10	23	25	34	7	78
	Pracownicy usług	1	7	25	62	5	76
	Robotnicy wykwalifikowani	6	14	17	60	3	131
	Robotnicy niewykwalifik.	3	13	15	65	3	47
	Rolnicy	2	8	21	68	1	58
	Pracujący na własny rach.	13	12	23	49	3	58
	Bezrobotni	4	10	18	65	3	55
	Emeryci	10	9	25	53	3	251
	Renciści	8	8	19	64	2	62
	Uczniowie i studenci	4	6	7	80	3	42
	Gospodynie domowe i inni	3	13	18	65	2	74
Pracuje w:	inst. państw., publicznej	7	17	20	50	6	151
	spółce właścicieli prywatnych i państwa	5	17	19	55	4	75
	sekt. pryw. poza rolnict.	9	13	20	55	3	307
	prywatnym gosp. rolnym	3	7	23	65	1	63
Dochody na jedną osobę	Do 649 zł	6	10	16	68	1	100
	Od 650 zł do 999 zł	6	9	15	66	3	143
	Od 1000 zł do 1399 zł	7	13	20	59	2	174
	Od 1400 zł do 1999 zł	5	8	25	56	6	164
	2000 zł i więcej	13	15	28	43	1	217
Ocena własnych war. mater.	Złe	6	10	13	67	4	68
	Średnie	7	12	18	58	5	409
	Dobre	7	12	23	56	2	597
Udział w prakt. religijnych	Kilka razy w tygodniu	1	7	18	68	6	52
	Raz w tygodniu	7	11	24	55	3	467
	1-2 razy w miesiącu	5	15	25	54	1	162
	Kilka razy w roku	9	13	13	61	3	251
	W ogóle nie uczestniczy	8	14	17	58	2	137
Poglądy polityczne	Lewica	12	15	17	53	2	182
	Centrum	11	15	14	59	1	275
	Prawica	6	10	35	46	3	356
	Trudno powiedzieć	2	9	10	74	5	250

Tabela 21

		Stosunek do Witolda Waszczykowskiego					Liczba osób
		Nieufność	Obojętność	Zaufanie	Nieznajomość	Trudno powiedzieć	
		%	%	%	%	%	
Ogółem		33	13	26	25	3	1075
Płeć	Mężczyźni	37	14	28	20	1	509
	Kobiety	29	12	24	29	5	566
Wiek	18-24 lata	18	18	15	44	5	83
	25-34	31	14	15	35	4	209
	35-44	33	13	21	31	3	202
	45-54	41	12	27	16	4	164
	55-64	38	10	34	15	3	194
	65 lat i więcej	30	13	38	16	3	223
Miejsce zamieszkania	Wieś	25	14	27	31	3	430
	Miasto do 19 999	34	15	24	23	4	151
	20 000 - 99 999	32	13	28	24	3	235
	100 000 - 499 999	44	11	28	16	2	173
	500 000 i więcej mieszk.	51	7	17	18	7	86
Wykształcenie	Podstawowe / gimnazjalne	12	15	33	37	3	211
	Zasadnicze zawodowe	26	14	31	26	3	262
	Średnie	37	12	25	24	3	329
	Wyższe	51	12	18	15	5	272
Grupa społeczna i zawodowa	Kadra kier., spec. z wyższym wyksz.	52	13	16	16	3	104
	Średni personel, technicy	47	22	12	17	1	41
	Pracownicy adm.-biurowi	41	10	22	16	11	78
	Pracownicy usług	24	15	26	31	4	76
	Robotnicy wykwalifikowani	35	8	29	27	2	131
	Robotnicy niewykwalifik.	25	17	20	36	2	47
	Rolnicy	28	18	18	33	3	58
	Pracujący na własny rach.	51	8	25	16		58
	Bezrobotni	22	19	23	33	3	55
	Emeryci	32	14	37	16	2	251
	Renciści	24	6	26	38	6	62
	Uczniowie i studenci	20	7	11	53	10	42
	Gospodynie domowe i inni	18	14	33	31	4	74
Pracuje w:	inst. państw., publicznej	38	12	29	18	4	151
	spółce właścicieli prywatnych i państwa	35	18	21	23	3	75
	sekt. pryw. poza rolnict.	41	11	21	24	3	307
	prywatnym gosp. rolnym	27	18	20	33	3	63
Dochody na jedną osobę	Do 649 zł	15	10	33	41	1	100
	Od 650 zł do 999 zł	17	14	29	36	5	143
	Od 1000 zł do 1399 zł	30	15	30	23	3	174
	Od 1400 zł do 1999 zł	38	8	31	21	2	164
	2000 zł i więcej	50	10	27	12	1	217
Ocena własnych war. mater.	Złe	31	11	26	31	1	68
	Średnie	29	14	26	28	4	409
	Dobre	36	13	26	22	3	597
Udział w prakt. religijnych	Kilka razy w tygodniu	7	10	56	18	9	52
	Raz w tygodniu	27	16	32	22	4	467
	1-2 razy w miesiącu	35	14	23	27	1	162
	Kilka razy w roku	40	10	18	28	3	251
	W ogóle nie uczestniczy	47	9	15	27	2	137
Poglądy polityczne	Lewica	60	6	14	19	1	182
	Centrum	41	18	18	21	3	275
	Prawica	24	12	47	15	3	356
	Trudno powiedzieć	19	15	15	47	5	250

Tabela 22

		Stosunek do <b>Anny Zalewskiej</b>					Liczba osób
		Nieufność	Obojętność	Zaufanie	Nieznajomość	Trudno powiedzieć	
		%	%	%	%	%	
Ogółem		26	14	28	28	4	1075
Płeć	Mężczyźni	24	17	27	29	2	509
	Kobiety	27	11	29	27	5	566
Wiek	18-24 lata	17	18	20	41	4	83
	25-34	21	18	22	34	5	209
	35-44	27	18	25	28	3	202
	45-54	33	11	26	25	4	164
	55-64	27	14	36	20	2	194
	65 lat i więcej	26	8	35	27	5	223
Miejsce zamieszkania	Wieś	20	15	30	30	4	430
	Miasto do 19 999	22	16	26	32	4	151
	20 000 - 99 999	27	14	26	30	3	235
	100 000 - 499 999	35	11	32	20	2	173
	500 000 i więcej mieszk.	41	10	21	23	6	86
Wykształcenie	Podstawowe / gimnazjalne	10	9	37	40	5	211
	Zasadnicze zawodowe	20	11	33	33	4	262
	Średnie	26	17	27	25	5	329
	Wyższe	44	16	19	18	2	272
Grupa społeczna i zawodowa	Kadra kier., spec. z wyższym wyksz.	45	18	18	16	3	104
	Średni personel, technicy	36	23	21	17	4	41
	Pracownicy adm.-biurowi	30	19	26	19	6	78
	Pracownicy usług	16	15	28	34	7	76
	Robotnicy wykwalifikowani	25	13	26	33	2	131
	Robotnicy niewykwalifik.	14	20	33	33		47
	Rolnicy	23	15	18	39	4	58
	Pracujący na własny rach.	43	12	16	26	3	58
	Bezrobotni	21	20	27	32		55
	Emeryci	25	11	37	24	4	251
	Renciści	20	4	30	43	3	62
	Uczniowie i studenci	13	12	24	45	6	42
	Gospodynie domowe i inni	16	9	43	25	7	74
Pracuje w:	inst. państw., publicznej	34	16	31	15	4	151
	spółce właścicieli prywatnych i państwa	25	22	22	28	3	75
	sekt. pryw. poza rolnict.	30	15	21	30	4	307
	prywatnym gosp. rolnym	23	14	24	35	4	63
Dochody na jedną osobę	Do 649 zł	13	9	35	39	4	100
	Od 650 zł do 999 zł	19	14	32	32	3	143
	Od 1000 zł do 1399 zł	23	13	32	29	3	174
	Od 1400 zł do 1999 zł	27	12	27	31	2	164
	2000 zł i więcej	35	17	31	16	1	217
Ocena własnych war. mater.	Złe	25	10	27	35	3	68
	Średnie	24	14	27	30	5	409
	Dobre	27	14	29	26	3	597
Udział w prakt. religijnych	Kilka razy w tygodniu	5	2	60	24	9	52
	Raz w tygodniu	21	15	34	26	4	467
	1-2 razy w miesiącu	27	17	26	28	2	162
	Kilka razy w roku	30	11	22	33	4	251
	W ogóle nie uczestniczy	40	18	13	27	2	137
Poglądy polityczne	Lewica	51	12	13	23	1	182
	Centrum	33	20	18	27	2	275
	Prawica	15	13	50	19	3	356
	Trudno powiedzieć	16	10	20	46	7	250

Tabela 23

		Stosunek do Zbigniewa Ziobry					Liczba osób
		Nieufność	Obojętność	Zaufanie	Nieznajomość	Trudno powiedzieć	
		%	%	%	%	%	
Ogółem		39	13	43	3	3	1075
Płeć	Mężczyźni	39	14	44	2	1	509
	Kobiety	38	12	42	3	4	566
Wiek	18-24 lata	33	25	33	3	6	83
	25-34	48	16	30	3	3	209
	35-44	40	14	38	5	4	202
	45-54	43	10	43	1	2	164
	55-64	35	12	49	1	3	194
	65 lat i więcej	32	7	58	2	1	223
Miejsce zamieszkania	Wieś	29	16	48	4	3	430
	Miasto do 19 999	36	14	42	5	4	151
	20 000 - 99 999	39	12	45	1	3	235
	100 000 - 499 999	50	11	38		2	173
	500 000 i więcej mieszk.	69	4	24	1	2	86
Wykształcenie	Podstawowe / gimnazjalne	21	14	58	5	3	211
	Zasadnicze zawodowe	33	13	48	3	3	262
	Średnie	39	14	40	2	4	329
	Wyższe	58	10	29	1	1	272
Grupa społeczna i zawodowa	Kadra kier., spec. z wyższym wyksz.	60	12	23	4	2	104
	Średni personel, technicy	53	22	21		4	41
	Pracownicy adm.-biurowi	46	9	40		5	78
	Pracownicy usług	37	20	35	5	3	76
	Robotnicy wykwalifikowani	40	13	43	1	3	131
	Robotnicy niewykwalifik.	41	8	48	3		47
	Rolnicy	24	19	48	4	5	58
	Pracujący na własny rach.	61	11	28			58
	Bezrobotni	41	8	40	6	4	55
	Emeryci	31	9	57	2	2	251
	Renciści	27	11	53	6	3	62
	Uczniowie i studenci	33	29	25	4	9	42
	Gospodynie domowe i inni	27	15	53	3	1	74
	Pracuje w:	inst. państw., publicznej	47	13	36	1	3
spółce właścicieli prywatnych i państwa		45	13	33	6	3	75
sekt. pryw. poza rolnict.		49	12	35	1	3	307
prywatnym gosp. rolnym		23	19	52	2	5	63
Dochody na jedną osobę	Do 649 zł	30	10	51	7	2	100
	Od 650 zł do 999 zł	24	16	51	3	6	143
	Od 1000 zł do 1399 zł	32	13	52	2	1	174
	Od 1400 zł do 1999 zł	44	8	46	2	1	164
	2000 zł i więcej	50	9	40		1	217
Ocena własnych war. mater.	Złe	35	5	49	7	5	68
	Średnie	36	12	46	3	3	409
	Dobre	41	14	40	2	3	597
Udział w prakt. religijnych	Kilka razy w tygodniu	11	2	81		7	52
	Raz w tygodniu	29	15	50	3	3	467
	1-2 razy w miesiącu	38	18	44		0	162
	Kilka razy w roku	52	8	32	4	3	251
	W ogóle nie uczestniczy	60	12	25	2	1	137
Poglądy polityczne	Lewica	67	10	21	1	1	182
	Centrum	49	15	32	3	1	275
	Prawica	23	7	70	1	0	356
	Trudno powiedzieć	31	20	34	6	8	250