

Stosunek do rządu w maju

Przedruk i rozpowszechnianie
tej publikacji **w całości** dozwolone
wyłącznie za zgodą CBOS.
Wykorzystanie **fragmentów**
oraz danych empirycznych
wymaga podania źródła

20 lat
Fundacji **CBOS**
1997–2017

20 lat Fundacji CBOS 1997-2017

Od 11 kwietnia 1997 r., od wejścia w życie ustawy z dnia 20 lutego 1997 r. o fundacji Centrum Badania Opinii Społecznej, **CBOS DZIAŁA JAKO FUNDACJA.**

Dwadzieścia lat w życiu politycznym, społecznym i w życiu fundacji to dużo. Wiele się przez ten czas zdarzyło.

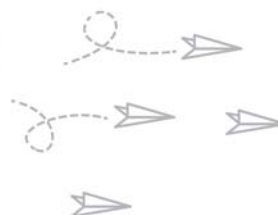
CBOS ZREALIZOWAŁ

836
badań



REZULTATY BADAŃ STATUTOWYCH UDOSTĘPNILIŚMY
SPOŁECZEŃSTWU, MEDIOM, INSTYTUCJOM PUBLICZNYM
I ORGANOM PAŃSTWOWYM W POSTACI

3735
komunikatów



PRACOWAŁO DLA NAS

3600
ankieterów



PRZEBADALIŚMY PONAD

1 000 000
respondentów



Naszym czytelnikom, naszym respondentom i sobie życzymy kolejnych lat owocnych i inspirujących badań, upowszechniania płynącej z nich wiedzy o społeczeństwie, a także popularyzacji dorobku fundacji CBOS.

W tygodniach dzielących poprzedni i obecny pomiar stosunku Polaków do rządu media poświęcały wiele uwagi wydarzeniom koncentrującym się wokół kontrowersyjnego współpracownika ministra Antoniego Macierewicza – Bartłomieja Misiewicza. W połowie kwietnia powołana przez prezesa Prawa i Sprawiedliwości komisja złożona z posłów tej partii negatywnie oceniła postawę Misiewicza, stwierdzając, że nie ma on odpowiednich kwalifikacji do pełnienia funkcji w administracji publicznej, a wicemarszałek Sejmu Joachim Brudziński przeprosił Polaków, którzy „poculi się zażenowani, zde gustowani tym wszystkim, co się działo wokół osoby Misiewicza”. Wydaje się, że sposób rozwiązania tego problemu nie pozostał bez wpływu na notowania rządu.

POPARCIE DLA RZĄDU

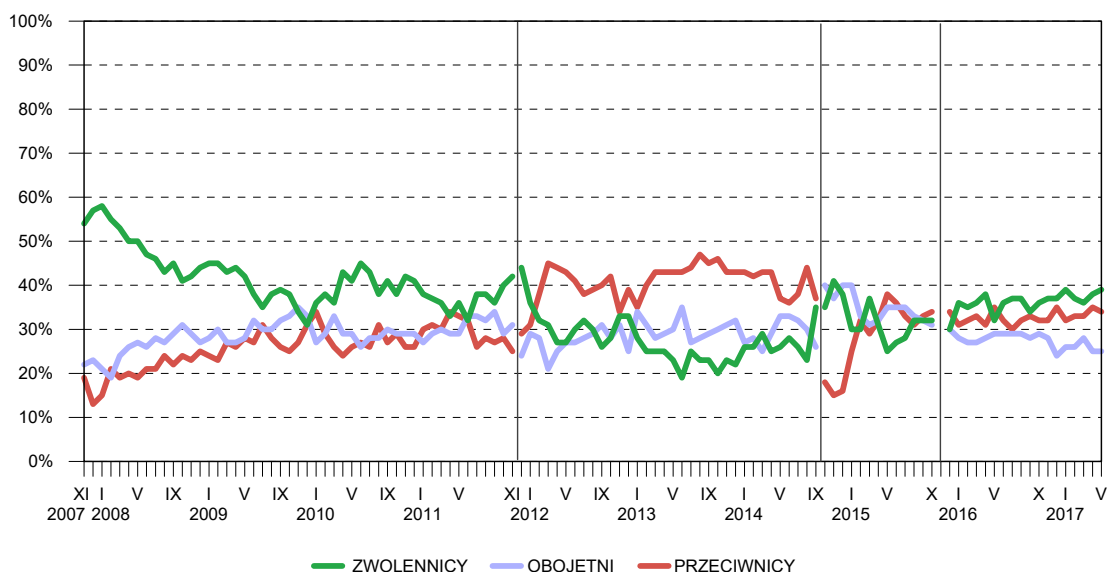
W ciągu miesiąca poprzedzającego majowy pomiar¹ nie zaszły istotne zmiany w zakresie ogólnego stosunku Polaków do rządu. Poparcie dla niego deklaruje obecnie 39% badanych (od kwietnia wzrost o 1 punkt procentowy), natomiast 34% (spadek o 1 punkt) jest mu przeciwnych. Nie zmieniła się grupa osób obojętnych wobec rządu – podobnie jak przed miesiącem stanowią oni 25% ogółu respondentów.

Tabela 1

Stosunek do rządu	Wskazania respondentów według terminów badań												
	2016								2017				
	V	VI	VII	VIII	IX	X	XI	XII	I	II	III	IV	V
	w procentach												
Zwolennicy	32	36	37	37	34	36	37	37	39	37	36	38	39
Przeciwnicy	35	32	30	32	33	32	32	35	32	33	33	35	34
Obojętni	29	29	29	29	28	29	28	24	26	26	28	25	25
Trudno powiedzieć	4	3	4	2	5	3	3	4	3	4	3	2	2

¹Badanie „Aktualne problemy i wydarzenia” (324) przeprowadzono metodą wywiadów bezpośrednich (face-to-face) wspomaganym komputerowo (CAPI) w dniach 5–14 maja 2017 roku na liczącej 1034 osoby reprezentatywnej próbie losowej dorosłych mieszkańców Polski.

RYS. 1. Stosunek do rządu



Do listopada 2011 roku wskazania dotyczyły pierwszego rządu Donalda Tuska, od grudnia 2011 roku – drugiego rządu Donalda Tuska, od października 2014 roku dotyczyły rządu Ewy Kopacz, a od grudnia 2015 roku dotyczą rządu Beaty Szydło. Pominięto odpowiedzi „trudno powiedzieć”

Deklarowany stosunek do rządu jest przede wszystkim konsekwencją osobistych afiliacji politycznych. Odsetek zwolenników obecnego gabinetu wzrasta wraz z „przesuwaniem się” poglądów badanych na prawo: od 17% poparcia (63% sprzeciwu) wśród identyfikujących się z lewicą, poprzez 25% zwolenników (43% przeciwników) w grupie deklarujących poglądy centrowe, do 72% poparcia (15% sprzeciwu) wśród utożsamiających się z prawicą.

Drugim aspektem identyfikacji politycznych są preferencje partyjne, czyli deklarowany zamiar poparcia określonego ugrupowania w ewentualnych wyborach parlamentarnych. Zwolennicy rządu zdecydowanie dominują w potencjalnym elektoracie Prawa i Sprawiedliwości (89%). Pozytywny stosunek do rządu przeważa wśród sympatyków Kukiz'15 (44%) i Polskiego Stronnictwa Ludowego (43%), choć w przypadku PSL zwraca uwagę wyższy niż w elektoracie Kukiz'15 odsetek przeciwników ekipy rządzącej (odpowiednio: 38% i 30%). Wśród badanych sympatyzujących z Platformą Obywatelską, Nowoczesną lub Sojuszem Lewicy Demokratycznej zdecydowanie dominują natomiast przeciwnicy rządu – w ten sposób definiuje się 70% potencjalnych wyborców Nowoczesnej, 76% sympatyków SLD i 79% zamierzających głosować na PO.

W grupie badanych zamierzających głosować, ale niemających sprecyzowanych preferencji przeciwnicy rządu przeważają nad jego zwolennikami (odpowiednio: 35% i 30%). Z podobną sytuacją mamy do czynienia wśród deklarujących absencję wyborczą (27% i 20%), choć w przypadku tej ostatniej grupy najliczniej reprezentowane są osoby niemające do rządu stosunku emocjonalnego (47%). Obojętni wobec rządu stanowią największą grupę także wśród respondentów niezdecydowanych, czy wziąć udział w ewentualnych wyborach (43%).

Tabela 2

Potencjalne elektoraty*	Deklarowany stosunek do rządu			
	zwolennicy	przeciwnicy	obojętni	Trudno powiedzieć
	w procentach			
Prawo i Sprawiedliwość (wraz z Solidarną Polską i Polską Razem)	89	2	9	0
Kukiz'15	44	30	26	0
Polskie Stronnictwo Ludowe	43	38	15	4
Nowoczesna Ryszarda Petru	11	70	19	0
Platforma Obywatelska	8	79	12	1
Sojusz Lewicy Demokratycznej	5	76	19	0
Niezdecydowani, na kogo głosować	30	35	28	7
Niezdecydowani, czy wziąć udział w wyborach	31	21	43	5
Niezamierzający brać udziału w wyborach	20	27	47	6

* Określone na podstawie deklaracji poparcia danego ugrupowania w ewentualnych wyborach parlamentarnych

Poza sympatiami politycznymi stosunek do rządu różnicują również czynniki o charakterze społeczno-demograficznym, spośród których na uwagę zasługują przede wszystkim miejsce zamieszkania, wykształcenie i udział w praktykach religijnych.

Poparcie dla rządu jest odwrotnie proporcjonalne do poziomu wykształcenia i wielkości miejscowości; inaczej mówiąc, poparcie dla ekipy rządzącej spada wraz ze wzrostem poziomu wykształcenia i wielkości miejsca zamieszkania. Definiujący się jako zwolennicy rządu przeważają wśród osób z wykształceniem podstawowym lub zasadniczym zawodowym (po 48%) oraz wśród mieszkańców wsi (45%), przeciwników częściej można spotkać w miastach (zwłaszcza większych), stanowią też większość wśród badanych z wyższym wykształceniem (55%).

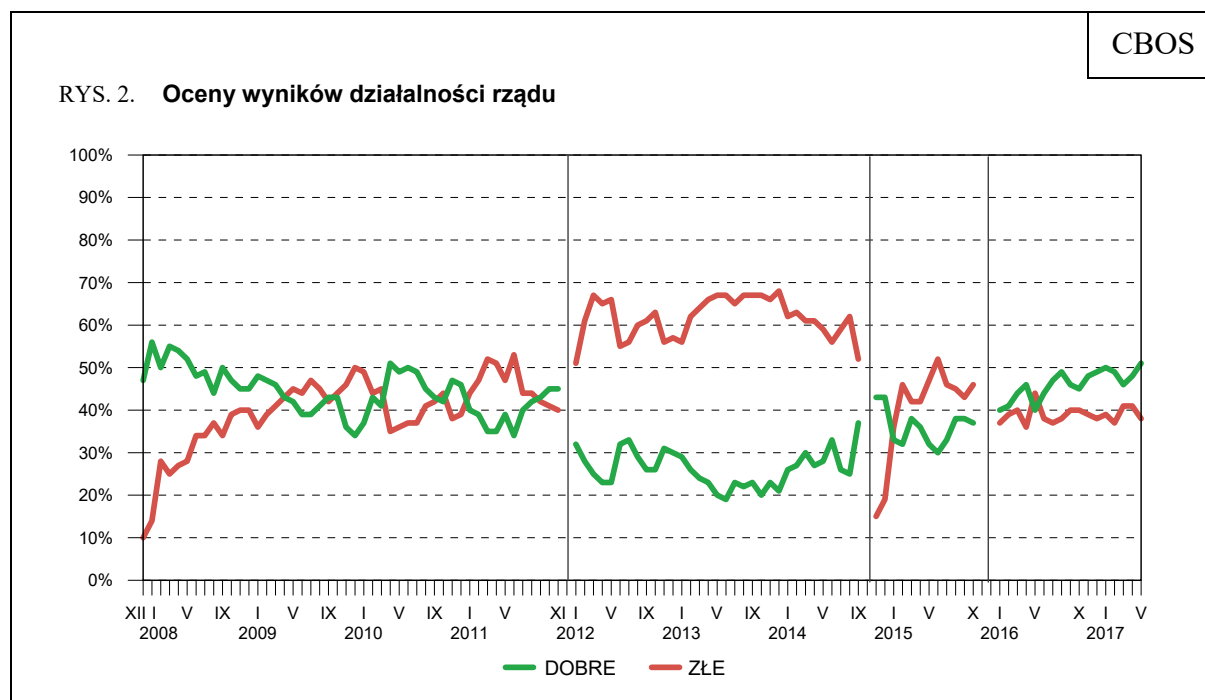
Pozytywny stosunek do urzędującego gabinetu częściej niż przeciętnie deklarują praktykujący regularnie (raz w tygodniu – 48%, kilka razy w tygodniu – 71%). Poparcie dla rządu spada wraz ze spadkiem deklarowanej częstości praktyk religijnych – do 14% wśród osób w ogóle niepraktykujących.

OCENA DZIAŁALNOŚCI RZĄDU

Majowe oceny wyników działalności rządu zasługują na szczególną uwagę – po raz pierwszy od stycznia 2016 roku, od kiedy pytanie dotyczy obecnego gabinetu, odsetek opinii pozytywnych przekroczył 50%. Wyniki działalności rządu premier Beaty Szydło od czasu objęcia przez nią władzy dobrze ocenia 51% respondentów (w porównaniu z kwietniem wzrost o 3 punkty procentowe), natomiast negatywnie – 38% badanych (spadek o 3 punkty).

Tabela 3

Jak by Pan(i) ocenił(a) wyniki działalności rządu premier Beaty Szydło od czasu objęcia przez nią władzy?	Wskazania respondentów według terminów badań												
	2016								2017				
	V	VI	VII	VIII	IX	X	XI	XII	I	II	III	IV	V
	w procentach												
Dobrze	40	44	47	49	46	45	48	49	50	49	46	48	51
Źle	44	38	37	38	40	40	39	38	39	37	41	41	38
Trudno powiedzieć	16	18	16	13	14	15	13	13	11	14	13	11	11



Do listopada 2011 roku wskazania dotyczyły pierwszego rządu Donalda Tuska, od stycznia 2012 roku – drugiego rządu Donalda Tuska, od listopada 2014 roku dotyczyły rządu Ewy Kopacz, a od stycznia 2016 roku dotyczą rządu Beaty Szydło. Pominięto odpowiedzi „trudno powiedzieć”

Podobnie jak w przypadku ogólnego stosunku do rządu, najistotniejszym czynnikiem różnicującym oceny badanych są sympatie polityczne. Pozytywną ocenę wystawiają rządowi przede wszystkim osoby identyfikujące się z prawicą (80%) oraz niemal wszyscy potencjalni

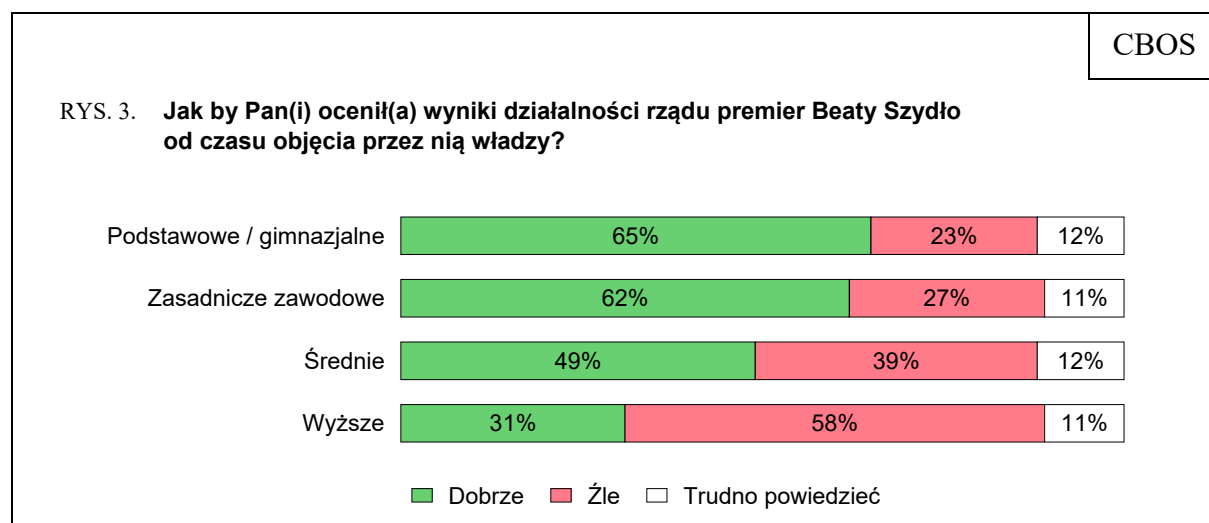
wyborcy Prawa i Sprawiedliwości (95%). Dobre oceny przeważają również wśród osób sympatyzujących z Kukiz'15 (52%). Zdecydowanie krytyczni wobec dotychczasowych dokonań rządu są natomiast badani zamierzający poprzeć w ewentualnych wyborach parlamentarnych Platformę Obywatelską (82% ocen negatywnych), Nowoczesną (76%) lub Sojusz Lewicy Demokratycznej (84%).

Tabela 4

Potencjalne elektoraty*	Oceny wyników działalności rządu		
	dobrze	złe	Trudno powiedzieć
	w procentach		
Prawo i Sprawiedliwość (wraz z Solidarną Polską i Polską Razem)	95	2	3
Kukiz'15	52	33	15
Polskie Stronnictwo Ludowe	46	44	10
Nowoczesna Ryszarda Petru	24	76	0
Platforma Obywatelska	15	82	3
Sojusz Lewicy Demokratycznej	10	84	6
Niezdecydowani, na kogo głosować	37	43	20
Niezdecydowani, czy wziąć udział w wyborach	57	23	20
Niezamierzający brać udziału w wyborach	35	38	26

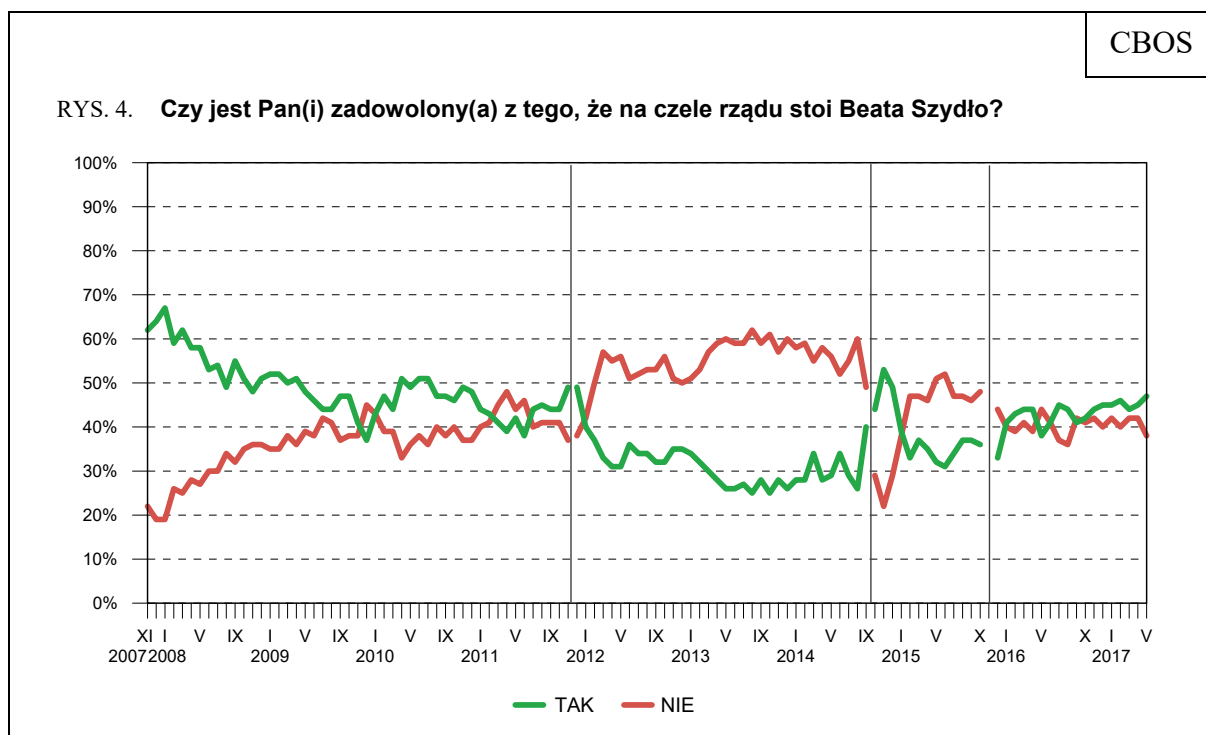
* Określone na podstawie deklaracji poparcia danego ugrupowania w ewentualnych wyborach parlamentarnych

Spośród zmiennych o charakterze społeczno-demograficznym czynnikiem najsilniej różnicującym opinie badanych w omawianej kwestii jest wykształcenie – wraz ze wzrostem jego poziomu wzrasta krytycyzm wobec poczynań rządu. W grupie osób z wykształceniem podstawowym ocenę pozytywną wystawia rządowi blisko dwie trzecie (65%), a negatywną – mniej niż jedna czwarta (23%), podczas gdy wśród badanych legitymujących się wykształceniem wyższym odsetki wynoszą odpowiednio: 31% i 58%.



ZADOWOLENIE Z PREMIER BEATY SZYDŁO

Podobnie jak w przypadku oceny wyników działalności rządu, również w odniesieniu do poziomu zadowolenia z premier Beaty Szydło notujemy wynik najlepszy od czasu, od kiedy pytanie dotyczy obecnego gabinetu, czyli od grudnia 2015 roku – 47% ocen pozytywnych (wzrost w porównaniu z kwietniem o 2 punkty procentowe) i 38% negatywnych (o 4 punkty mniej niż miesiąc temu).



Do listopada 2011 roku wskazania dotyczyły pierwszego rządu Donalda Tuska, od grudnia 2011 roku – drugiego rządu Donalda Tuska, od października 2014 roku dotyczyły rządu Ewy Kopacz, a od grudnia 2015 roku dotyczą rządu Beaty Szydło. Pominięto odpowiedzi „trudno powiedzieć”

Tabela 5

Czy jest Pan(i) zadowolony(a) z tego, że na czele rządu stoi Beata Szydło ?	Wskazania respondentów według terminów badań												
	2016								2017				
	V	VI	VII	VIII	IX	X	XI	XII	I	II	III	IV	V
	w procentach												
Tak	38	41	45	44	41	42	44	45	45	46	44	45	47
Nie	44	41	37	36	42	41	42	40	42	40	42	42	38
Trudno powiedzieć	18	18	18	20	17	17	14	15	13	14	14	13	15

Deklarowany poziom zadowolenia z obecnej premier, podobnie jak inne aspekty oceny rządu, ma przede wszystkim polityczny charakter. Zadowolenie z tego, że na czele rządu stoi

Beata Szydło, jest powszechnie wśród popierających PiS (94%), przeważa w potencjalnych elektoratach PSL (55%) i Kukiz'15 (50%). Niezadowolenie z tego faktu zdecydowanie dominuje natomiast wśród sympatyków Nowoczesnej (71%), PO (80%) i SLD (90%).

Wśród respondentów, którzy z różnych przyczyn nie wskazali preferowanego ugrupowania, premier Beata Szydło odbierana jest najlepiej przez niezdecydowanych co do swego udziału w ewentualnych wyborach parlamentarnych (52% ocen pozytywnych). W grupie zamierzających głosować, ale niemających jeszcze sprecyzowanych preferencji opinii na ten temat są podzielone, natomiast wśród deklarujących absencję wyborczą największą część stanowią niezadowoleni z szefowej rządu.

Tabela 6

Potencjalne elektoraty*	Czy jest Pan(i) zadowolony(a) z tego, że na czele rządu stoi Beata Szydło?		
	Tak	Nie	Trudno powiedzieć
	w procentach		
Prawo i Sprawiedliwość (wraz z Solidarną Polską i Polską Razem)	94	2	4
Kukiz'15	50	40	10
Polskie Stronnictwo Ludowe	55	37	8
Nowoczesna Ryszarda Petru	21	71	8
Platforma Obywatelska	14	80	6
Sojusz Lewicy Demokratycznej	7	90	3
Niezdecydowani, na kogo głosować	32	37	31
Niezdecydowani, czy wziąć udział w wyborach	52	24	24
Niezamierzający brać udziału w wyborach	29	44	27

* Określone na podstawie deklaracji poparcia danego ugrupowania w ewentualnych wyborach parlamentarnych

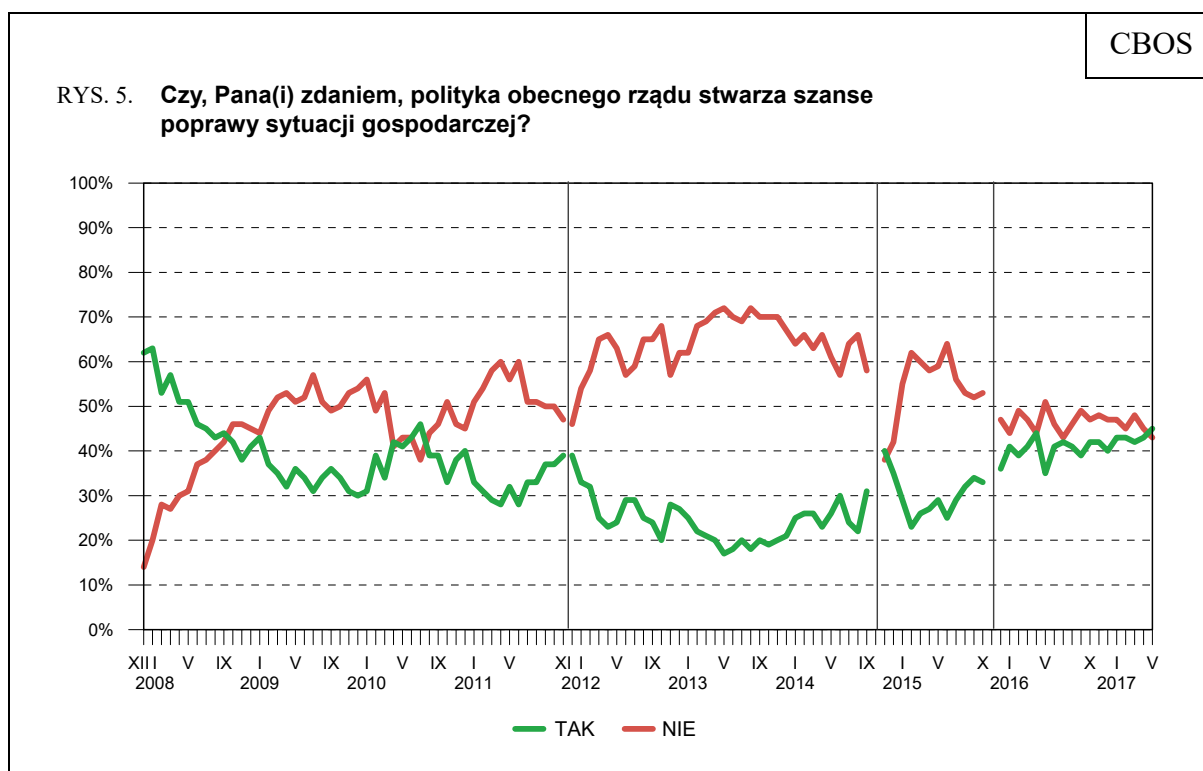
Poza afiliacjami politycznymi, stosunek badanych do premier Beaty Szydło modyfikują te same zmienne społeczno-demograficzne, które wpływają na pozostałe aspekty oceny rządu: przede wszystkim miejsce zamieszkania, wykształcenie i powiązana z jego poziomem sytuacja zawodowa oraz udział w praktykach religijnych i deklarowane poglądy polityczne. Generalnie, Beata Szydło odbierana jest lepiej przez osoby niżej wykształcone, mieszkające w mniejszych ośrodkach, regularnie praktykujące i deklarujące prawicowe poglądy polityczne. Biorąc pod uwagę grupy zawodowe można powiedzieć, że zwolennicy obecnej premier rekrutują się częściej niż przeciętnie spośród robotników niewykwalifikowanych i rolników. Najwyższym poziomem niezadowolenia z szefowej rządu wyróżniają się natomiast mieszkańcy największych miast, badani najlepiej wykształceni, o wyższym statusie zawodowym (kadra kierownicza, specjaliści), osoby nieuczestniczące w praktykach religijnych (bądź praktykujące sporadycznie) oraz respondenci identyfikujący się z lewicą.

OCENA POLITYKI GOSPODARCZEJ RZĄDU

Niewielką poprawę ocen notujemy również w odniesieniu do polityki gospodarczej rządu: 45% badanych ocenia ją pozytywnie (od kwietnia wzrost o 2 punkty procentowe), a 43% deklaruje w tej kwestii sceptycyzm (spadek o 2 punkty).

Tabela 7

Czy, Pana(i) zdaniem, polityka obecnego rządu stwarza szanse poprawy sytuacji gospodarczej ?	Wskazania respondentów według terminów badań												
	2016								2017				
	V	VI	VII	VIII	IX	X	XI	XII	I	II	III	IV	V
	w procentach												
Tak	35	41	42	41	39	42	42	40	43	43	42	43	45
Nie	51	46	43	46	49	47	48	47	47	45	48	45	43
Trudno powiedzieć	14	13	15	13	12	11	10	13	10	12	10	13	12



Do listopada 2011 roku wskazania dotyczyły pierwszego rządu Donalda Tuska, od grudnia 2011 roku – drugiego rządu Donalda Tuska, od listopada 2014 roku dotyczyły rządu Ewy Kopacz, a od grudnia 2015 roku dotyczą rządu Beaty Szydło. Pominięto odpowiedzi „trudno powiedzieć”

Oceny polityki gospodarczej rządu, podobnie jak innych aspektów jego działania, związane są przede wszystkim z preferencjami politycznymi. Zdecydowany optymizm prezentują w omawianej kwestii sympatycy Prawa i Sprawiedliwości, spośród których 93% przychyliła się do opinii, że polityka obecnego rządu stwarza szansę poprawy

sytuacji gospodarczej. Zdecydowanie bardziej sceptyczni w ocenie polityki rządu w sferze gospodarki są potencjalni wyborcy pozostałych ugrupowań. Skuteczność polityki gospodarczej obecnego gabinetu kwestionują głównie osoby sympatyzujące z Nowoczesną (74% ocen negatywnych), PO (84%) i SLD (76%).

Tabela 8

Potencjalne elektoraty*	Czy, Pana(i) zdaniem, polityka obecnego rządu stwarza szansę poprawy sytuacji gospodarczej?		
	Tak	Nie	Trudno powiedzieć
	w procentach		
Prawo i Sprawiedliwość (wraz z SP i PR)	93	2	5
Kukiz'15	39	42	19
Polskie Stronnictwo Ludowe	52	38	10
Nowoczesna Ryszarda Petru	21	74	5
Platforma Obywatelska	12	84	4
Sojusz Lewicy Demokratycznej	16	76	8
Niezdecydowani, na kogo głosować	31	45	24
Niezdecydowani, czy wziąć udział w wyborach	50	37	13
Niezamierzający brać udziału w wyborach	25	52	23

* Określone na podstawie deklaracji poparcia danego ugrupowania w ewentualnych wyborach parlamentarnych

Charakterystyka społeczno-demograficzna entuzjastów polityki rządu w dziedzinie gospodarki nie odbiega od schematu właściwego dla osób deklarujących się jako jego zwolennicy w pozostałych uwzględnionych w badaniu aspektach jego działania. Pozytywnej ocenie sprzyja zamieszkiwanie w mniejszym ośrodku, niższy poziom wykształcenia, regularny udział w praktykach religijnych i prawicowe poglądy polityczne.

Analiza danych wskazuje, że stosunek do rządu ma w dużym stopniu charakter zgeneralizowany. Oznacza to, że część Polaków ocenia obecny gabinet pozytywnie bądź negatywnie, niezależnie od aspektu poddawanego ocenie. Tego rodzaju *zgeneralizowani zwolennicy rządu* stanowią 30% ogółu badanych, natomiast *zgeneralizowani przeciwnicy* – 26%. Pozostali (44%) to ci, których opinie różnią się w zależności od aspektu poddawanego ocenie.

Grupa *zgeneralizowanych zwolenników rządu* zdominowana jest przez potencjalnych wyborców Prawa i Sprawiedliwości (71%). *Zgeneralizowani przeciwnicy rządu* są grupą bardziej złożoną politycznie. Jej trzon stanowią sympatycy PO (45%), licznie reprezentowani są deklarujący absencję wyborczą (15%), niezdecydowani w tej kwestii i niemający sprecyzowanych preferencji (po 7%); ponadto obecni w niej są, choć mniej licznie, przedstawiciele wszystkich poza PiS sił politycznych.



Maj przyniósł wzrost pozytywnych ocen rządu. Odsetek osób dobrze oceniających jego działania po raz pierwszy, odkąd pomiary dotyczą obecnego gabinetu, przekroczył 50%, wzrósł też deklarowany poziom zadowolenia z urzędującej premier. Wynik ten nie oznacza jednak poszerzenia zaplecza politycznego rządu: ocena gabinetu we wszystkich aspektach jego działania jest niezmiennie silnie nacechowana politycznie, a jego zwolennicy rekrutują się przede wszystkim spośród potencjalnych wyborców PiS.

Opracowała
Magdalena GWIAZDA

A N E K S

Tabela 1

		Jak określił(a)by Pan(i) swój stosunek do rządu Beaty Szydło? Czy jest Pan(i) jego:				Liczba osób
		zwolennikiem	przeciwnikiem	czy też Pana(i) stosunek do rządu Beaty Szydło jest obojętny	Trudno powiedzieć	
		%	%	%	%	
Ogółem		39	34	25	2	1027
Płeć	Mężczyźni	41	34	23	2	484
	Kobiety	37	33	26	4	543
Wiek	18-24 lata	20	34	44	2	80
	25-34	34	38	25	3	198
	35-44	33	35	29	3	193
	45-54	38	34	24	5	156
	55-64	43	35	21	1	185
	65 lat i więcej	52	27	18	3	215
Miejsce zamieszkania	Wieś	45	21	31	3	410
	Miasto do 19 999	39	30	29	2	134
	20 000 - 99 999	35	43	19	3	215
	100 000 - 499 999	31	46	19	5	173
Wykształcenie	500 000 i więcej mieszk.	33	49	18		95
	Podstawowe / gimnazjalne	48	19	28	5	204
	Zasadnicze zawodowe	48	22	28	2	253
	Średnie	36	35	27	3	314
Grupa społeczna i zawodowa	Wyższe	26	55	18	2	256
	Kadra kier., spec. z wyższym wyksz.	25	57	17	1	120
	Średni personel, technicy	21	36	38	4	43
	Pracownicy adm.-biurowi	36	35	28	2	64
	Pracownicy usług	28	44	26	2	62
	Robotnicy wykwalifikowani	42	29	28	1	105
	Robotnicy niewykwalifik.	40	19	35	5	35
	Rolnicy	43	25	30	1	56
	Pracujący na własny rach.	34	46	14	6	55
	Bezrobotni	35	26	27	11	40
	Emeryci	49	30	18	3	258
	Renciści	51	22	25	2	76
	Uczniowie i studenci	28	25	43	3	43
Pracuje w:	Gospodynie domowe i inni	39	25	33	2	70
	inst. państw., publicznej	29	42	27	2	132
	spółce właścicieli prywatnych i państwa	37	42	18	3	93
	sekt. pryw. poza rolnict.	32	39	27	2	261
Dochody na jedną osobę	prywatnym gosp. rolnym	43	25	29	3	60
	Do 649 zł	41	17	40	2	109
	Od 650 zł do 999 zł	49	23	26	2	139
	Od 1000 zł do 1399 zł	44	27	26	3	207
	Od 1400 zł do 1999 zł	41	38	19	2	148
Ocena własnych war. mater.	2000 zł i więcej	29	53	17	0	208
	Złe	42	33	23	1	87
	Średnie	41	30	26	3	403
Udział w prakt. religijnych	Dobre	37	36	24	3	537
	Kilka razy w tygodniu	71	11	18		54
	Raz w tygodniu	48	26	23	3	437
	1-2 razy w miesiącu	42	26	28	3	171
	Kilka razy w roku	26	45	26	3	222
Poglądy polityczne	W ogóle nie uczestniczy	14	57	28	1	136
	Lewica	17	63	16	4	175
	Centrum	25	43	30	1	265
	Prawica	72	15	12	0	321
	Trudno powiedzieć	27	26	41	7	258

Tabela 2

		Jak by Pan(i) ocenił(a) wyniki działalności rządu premier Beaty Szydło od czasu objęcia przez nią władzy?			Liczba osób
		Dobrze	Źle	Trudno powiedzieć	
		%	%	%	
Ogółem		51	38	11	1026
Płeć	Mężczyźni	53	38	9	483
	Kobiety	48	38	14	543
Wiek	18-24 lata	45	36	19	80
	25-34	47	39	14	200
	35-44	44	42	14	191
	45-54	48	38	14	156
	55-64	53	40	7	185
	65 lat i więcej	62	31	7	215
Miejsce zamieszkania	Wieś	62	24	14	407
	Miasto do 19 999	51	37	12	135
	20 000 - 99 999	46	46	8	217
	100 000 - 499 999	38	49	13	173
	500 000 i więcej mieszk.	35	58	7	95
Wykształcenie	Podstawowe / gimnazjalne	65	23	12	204
	Zasadnicze zawodowe	62	27	11	251
	Średnie	49	39	12	314
	Wyższe	31	58	11	257
Grupa społeczna i zawodowa	Kadra kier., spec. z wyższym wyksz.	27	60	13	120
	Średni personel, technicy	45	44	11	43
	Pracownicy adm.-biurowi	45	43	12	64
	Pracownicy usług	38	43	19	62
	Robotnicy wykwalifikowani	55	33	11	105
	Robotnicy niewykwalifik.	78	17	5	35
	Rolnicy	65	25	9	56
	Pracujący na własny rach.	38	49	13	55
	Bezrobotni	37	40	22	40
	Emeryci	58	34	8	257
	Renciści	64	29	7	75
	Uczniowie i studenci	55	30	15	43
	Gospodynie domowe i inni	53	28	19	71
	Pracuje w:	inst. państw., publicznej	39	51	11
spółce właścicieli prywatnych i państwa		37	50	13	93
sekt. pryw. poza rolnict.		48	39	13	261
prywatnym gosp. rolnym		65	24	11	59
Dochody na jedną osobę	Do 649 zł	68	18	13	109
	Od 650 zł do 999 zł	60	28	13	139
	Od 1000 zł do 1399 zł	51	34	15	208
	Od 1400 zł do 1999 zł	53	41	5	148
	2000 zł i więcej	39	55	6	208
Ocena własnych war. mater.	Źle	50	36	14	87
	Średnie	51	37	12	402
	Dobre	51	38	11	538
Udział w prakt. religijnych	Kilka razy w tygodniu	78	13	9	54
	Raz w tygodniu	60	29	10	437
	1-2 razy w miesiącu	58	30	13	171
	Kilka razy w roku	34	51	15	222
	W ogóle nie uczestniczy	27	64	9	136
Poglądy polityczne	Lewica	28	65	7	175
	Centrum	40	50	10	264
	Prawica	80	16	4	321
	Trudno powiedzieć	42	33	25	261

Tabela 3

		Czy jest Pan(i) zadowolony(a) z tego, że na czele rządu stoi Beata Szydło?			Liczba osób
		Tak	Nie	Trudno powiedzieć	
		%	%	%	
Ogółem		47	38	15	1026
Płeć	Mężczyźni	49	39	12	484
	Kobiety	46	38	16	542
Wiek	18-24 lata	45	37	18	80
	25-34	46	38	16	201
	35-44	37	47	17	190
	45-54	43	41	16	155
	55-64	50	41	9	185
	65 lat i więcej	60	28	13	215
Miejsce zamieszkania	Wieś	59	25	15	406
	Miasto do 19 999	46	38	17	135
	20 000 - 99 999	42	46	12	217
	100 000 - 499 999	37	50	13	173
	500 000 i więcej mieszk.	30	57	14	95
Wykształcenie	Podstawowe / gimnazjalne	65	22	12	204
	Zasadnicze zawodowe	56	29	15	251
	Średnie	42	41	16	315
	Wyższe	30	57	13	256
Grupa społeczna i zawodowa	Kadra kier., spec. z wyższym wyksz.	26	60	13	119
	Średni personel, technicy	38	52	10	45
	Pracownicy adm.-biurowi	40	47	13	64
	Pracownicy usług	38	45	17	62
	Robotnicy wykwalifikowani	50	34	16	105
	Robotnicy niewykwalifik.	69	26	6	35
	Rolnicy	65	26	9	56
	Pracujący na własny rach.	29	51	20	54
	Bezrobotni	36	40	24	40
	Emeryci	56	31	12	257
	Renciści	61	30	9	75
	Uczniowie i studenci	54	30	16	43
	Gospodynie domowe i inni	45	31	24	71
Pracuje w:	inst. państw., publicznej	37	49	14	131
	spółce właścicieli prywatnych i państwa	38	48	14	95
	sekt. pryw. poza rolnict.	40	46	14	261
	prywatnym gosp. rolnym	64	24	12	59
Dochody na jedną osobę	Do 649 zł	62	26	12	109
	Od 650 zł do 999 zł	55	33	12	139
	Od 1000 zł do 1399 zł	51	31	18	208
	Od 1400 zł do 1999 zł	51	39	10	148
	2000 zł i więcej	34	57	9	210
Ocena własnych war. mater.	Złe	43	37	21	87
	Średnie	50	35	16	403
	Dobre	46	42	12	536
Udział w prakt. religijnych	Kilka razy w tygodniu	79	11	10	54
	Raz w tygodniu	60	29	11	437
	1-2 razy w miesiącu	51	30	20	171
	Kilka razy w roku	29	52	19	222
	W ogóle nie uczestniczy	20	70	9	136
Poglądy polityczne	Lewica	22	70	8	175
	Centrum	39	49	13	265
	Prawica	77	17	6	321
	Trudno powiedzieć	37	33	30	261

Tabela 4

		Czy, Pana(i) zdaniem, polityka obecnego rządu stwarza szansę poprawy sytuacji gospodarczej?			Liczba osób
		Tak	Nie	Trudno powiedzieć	
		%	%	%	
Ogółem		45	43	12	1030
Płeć	Mężczyźni	47	43	10	485
	Kobiety	44	43	13	544
Wiek	18-24 lata	52	41	7	80
	25-34	40	52	9	201
	35-44	37	47	16	192
	45-54	38	47	15	156
	55-64	50	44	6	185
	65 lat i więcej	57	30	13	215
Miejsce zamieszkania	Wieś	53	33	14	407
	Miasto do 19 999	45	46	9	135
	20 000 - 99 999	42	48	10	219
	100 000 - 499 999	40	50	11	173
	500 000 i więcej mieszk.	32	59	9	96
Wykształcenie	Podstawowe / gimnazjalne	56	33	10	204
	Zasadnicze zawodowe	52	36	12	251
	Średnie	47	42	12	316
	Wyższe	29	60	11	259
Grupa społeczna i zawodowa	Kadra kier., spec. z wyższym wyksz.	28	61	11	121
	Średni personel, technicy	36	52	12	45
	Pracownicy adm.-biurowi	37	49	14	65
	Pracownicy usług	31	54	15	62
	Robotnicy wykwalifikowani	41	50	10	105
	Robotnicy niewykwalifik.	58	42		35
	Rolnicy	61	28	12	56
	Pracujący na własny rach.	36	54	10	55
	Bezrobotni	35	47	18	40
	Emeryci	55	31	13	257
	Renciści	56	38	6	75
	Uczniowie i studenci	64	28	8	43
	Gospodynie domowe i inni	47	42	11	71
Pracuje w:	inst. państw., publicznej	35	53	12	132
	spółce właścicieli prywatnych i państwa	35	56	9	97
	sekt. pryw. poza rolnict.	38	52	10	261
	prywatnym gosp. rolnym	58	26	17	59
Dochody na jedną osobę	Do 649 zł	56	35	8	109
	Od 650 zł do 999 zł	50	40	9	139
	Od 1000 zł do 1399 zł	48	36	16	208
	Od 1400 zł do 1999 zł	47	42	11	148
	2000 zł i więcej	40	55	5	211
Ocena własnych war. mater.	Złe	43	45	12	87
	Średnie	45	43	12	405
	Dobre	46	43	11	538
Udział w prakt. religijnych	Kilka razy w tygodniu	74	20	7	54
	Raz w tygodniu	54	34	12	438
	1-2 razy w miesiącu	50	36	14	171
	Kilka razy w roku	31	58	10	222
	W ogóle nie uczestniczy	25	68	7	138
Poglądy polityczne	Lewica	24	69	8	175
	Centrum	37	54	10	265
	Prawica	77	19	5	321
	Trudno powiedzieć	32	46	23	263