

Nastroje społeczne w maju

Przedruk i rozpowszechnianie
tej publikacji **w całości** dozwolone
wyłącznie za zgodą CBOS.
Wykorzystanie **fragmentów**
oraz danych empirycznych
wymaga podania źródła

20 lat Fundacji CBOS 1997-2017

Od 11 kwietnia 1997 r., od wejścia w życie ustawy z dnia 20 lutego 1997 r. o fundacji Centrum Badania Opinii Społecznej, **CBOS DZIAŁA JAKO FUNDACJA.**

Dwadzieścia lat w życiu politycznym, społecznym i w życiu fundacji to dużo. Wiele się przez ten czas zdarzyło.

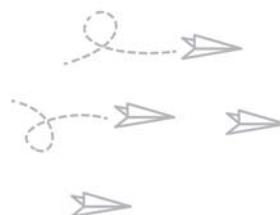
CBOS ZREALIZOWAŁ

836
badań



REZULTATY BADAŃ STATUTOWYCH UDOSTĘPNILIŚMY
SPOŁECZEŃSTWU, MEDIOM, INSTYTUCJOM PUBLICZNYM
I ORGANOM PAŃSTWOWYM W POSTACI

3735
komunikatów



PRACOWAŁO DLA NAS

3600
ankieterów



PRZEBADALIŚMY PONAD

1 000 000
respondentów



Naszym czytelnikom, naszym respondentom i sobie życzymy kolejnych lat owocnych i inspirujących badań, upowszechniania płynącej z nich wiedzy o społeczeństwie, a także popularyzacji dorobku fundacji CBOS.

Fundacja Centrum Badania Opinii Społecznej
ul. Świętojerska 5/7, 00-236 Warszawa
e-mail: sekretariat@cbos.pl; info@cbos.pl
<http://www.cbos.pl>
(48 22) 629 35 69

Maj¹ przyniósł dalszą poprawę nastrojów społecznych. Przybyło pozytywnych, a jednocześnie ubyło negatywnych ocen sytuacji w kraju w wymiarze ogólnym oraz politycznym i gospodarczym. Lepiej niż przed miesiącem postrzegana jest także sytuacja w zakładach pracy, a ponadto nieco spadło poczucie zagrożenia bezrobociem. Minimalnie gorsze niż w kwietniu są z kolei oceny sytuacji bytowej badanych, nieco zwiększył się również pesymizm w przewidywaniach dotyczących warunków materialnych oraz sytuacji w zakładach pracy.

OCENY

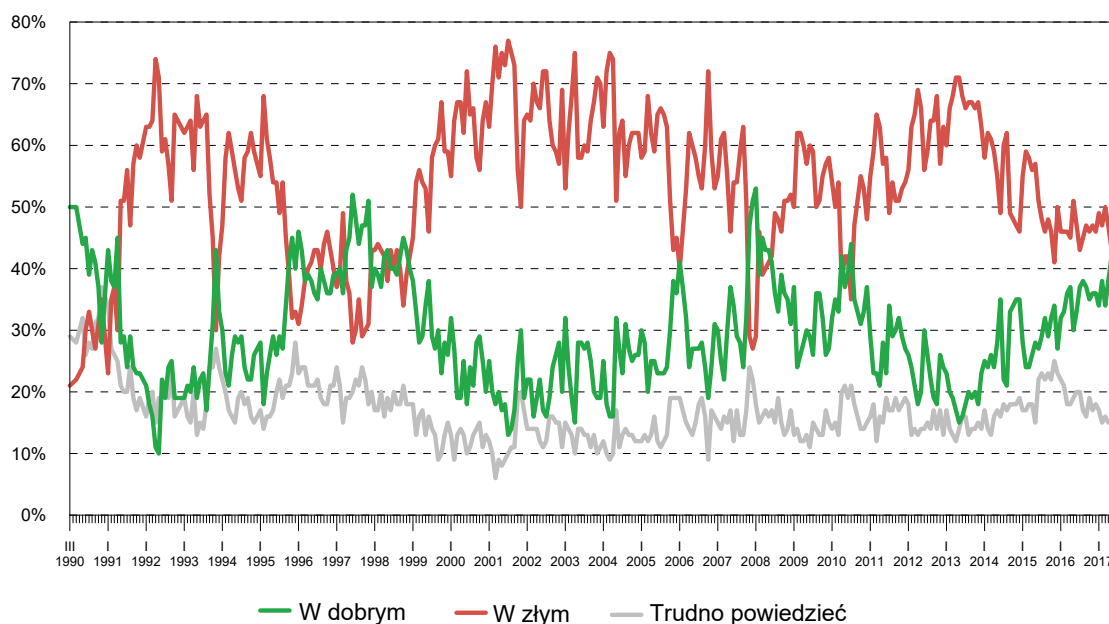
W maju o 4 punkty procentowe przybyło pozytywnych **ocen ogólnej sytuacji w kraju** i o tyle samo ubyło negatywnych. Tym samym obecnie opinie pozytywne i negatywne niemal się równoważą (42% wobec 43%). Jest to najlepszy bilans od siedmiu lat, kiedy to na skutek katastrofy smoleńskiej i wydarzeń, które w związku z nią miały miejsce w kraju (jedność ponad podziałami), oceny sytuacji w Polsce wyraźnie się poprawiły.

Tabela 1

Czy, ogólnie rzecz biorąc, sytuacja w naszym kraju zmierza w dobrym czy też w złym kierunku?	Wskazania respondentów według terminów badań												
	2016								2017				
	V	VI	VII	VIII	IX	X	XI	XII	I	II	III	IV	V
	w procentach												
W dobrym	30	33	37	38	37	35	36	36	34	38	34	38	42
W złym	51	47	43	45	47	46	47	46	49	47	50	47	43
Trudno powiedzieć	19	20	20	17	16	19	17	18	17	15	16	15	15

¹ Badanie „Aktualne problemy i wydarzenia” (324) przeprowadzono metodą wywiadów bezpośrednich (face-to-face) wspomaganym komputerowo (CAPI) w dniach 5–14 maja 2017 roku na liczącej 1034 osoby reprezentatywnej próbie losowej dorosłych mieszkańców Polski.

RYS. 1. Czy, ogólnie rzecz biorąc, sytuacja w naszym kraju zmierza w dobrym czy też w złym kierunku?



Niezadoleni z kierunku rozwoju sytuacji w Polsce są przede wszystkim respondenci o lewicowych poglądach politycznych (69% opinii negatywnych), niepraktykujący religijnie (65%) lub praktykujący jedynie kilka razy w roku (55%), badani z wyższym wykształceniem (57%), uzyskujący najwyższe dochody *per capita* (58%), mieszkający w największych miastach (57%) oraz mający od 35 do 44 lat (53%). W grupach społeczno-zawodowych są to głównie: kadra kierownicza i specjaliści wyższego szczebla (58%), pracownicy administracyjno-biurowi (57%) oraz prywatni przedsiębiorcy (53%) – zob. tabela aneksowa 1.

W potencjalnych elektoratach jedynie wśród zadeklarowanych wyborców Prawa i Sprawiedliwości zadowolenie z rozwoju sytuacji w kraju zdecydowanie dominuje nad niezadowoleniem (87% wobec 5%). Wśród osób niezdecydowanych co do udziału w ewentualnych wyborach parlamentarnych opinie pozytywne i negatywne się równoważą (39% i 38%), natomiast ci, którzy w głosowaniu poparliby – według własnych deklaracji – ruch Kukiz'15, Nowoczesną lub Platformę Obywatelską, a także respondenci niezamierzający w nim uczestniczyć, najczęściej negatywnie wypowiadają się o kierunku zmian w Polsce, przy czym najbardziej krytyczni w swoich ocenach są wyborcy PO (75% opinii negatywnych) i Nowoczesnej (70%).

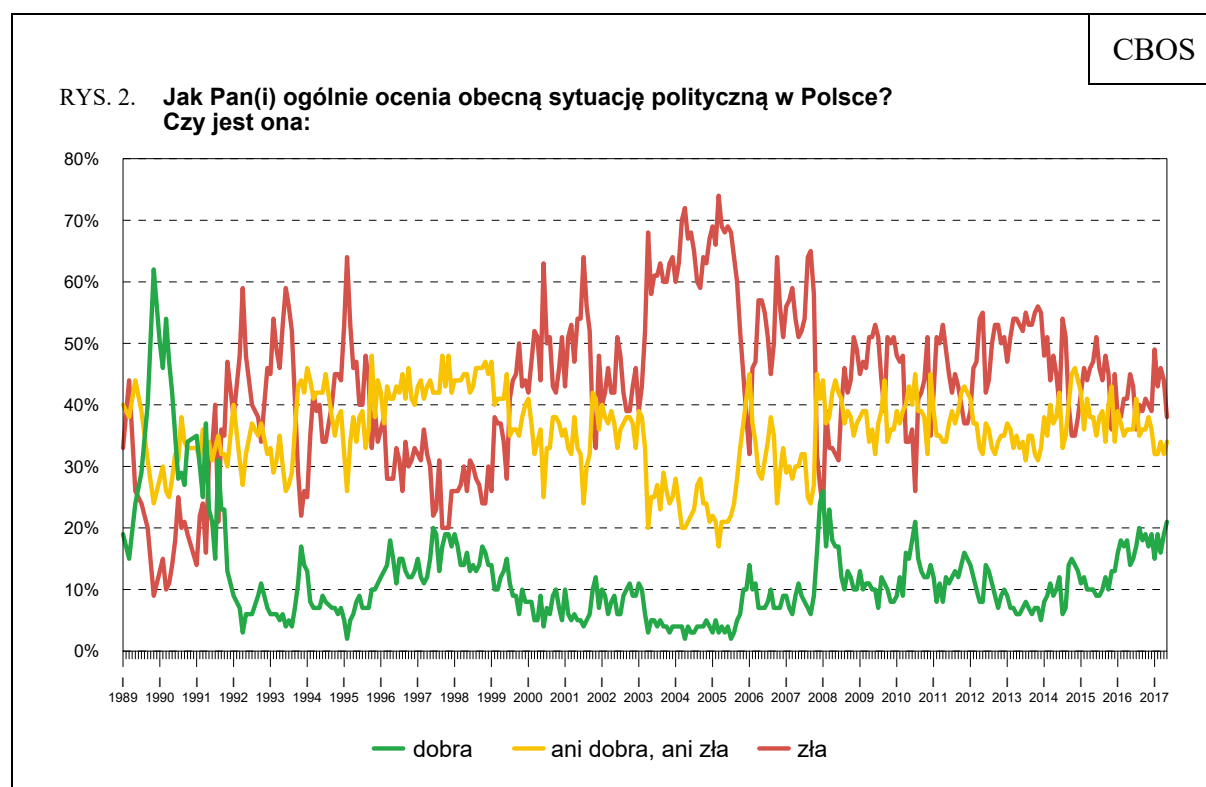
Tabela 2

Potencjalne elektoraty*	Czy, ogólnie rzecz biorąc, sytuacja w naszym kraju zmierza w dobrym czy też w złym kierunku?		
	W dobrym	W złym	Trudno powiedzieć
	w procentach		
Prawo i Sprawiedliwość	87	5	8
Kukiz'15	35	46	19
Platforma Obywatelska	20	75	5
Nowoczesna**	14	70	16
Niezdecydowani, czy wziąć udział w wyborach	39	38	23
Niezamierzający brać udziału w wyborach	23	58	19

* Określone na podstawie deklaracji głosowania w ewentualnych wyborach parlamentarnych

** Dane dotyczące tego elektoratu należy traktować z ostrożnością ze względu na niewielką jego liczebność w próbie

W ostatnim miesiącu poprawiły się także **oceny sytuacji politycznej** w Polsce. Za złą uważa ją obecnie 38% badanych (spadek o 6 punktów procentowych w stosunku do kwietnia), natomiast za dobrą – jedna piąta (21%, wzrost o 2 punkty). Co trzeci respondent (34%, wzrost o 2 punkty) twierdzi, że sytuacja polityczna w kraju jest przeciętna – ani dobra, ani zła.

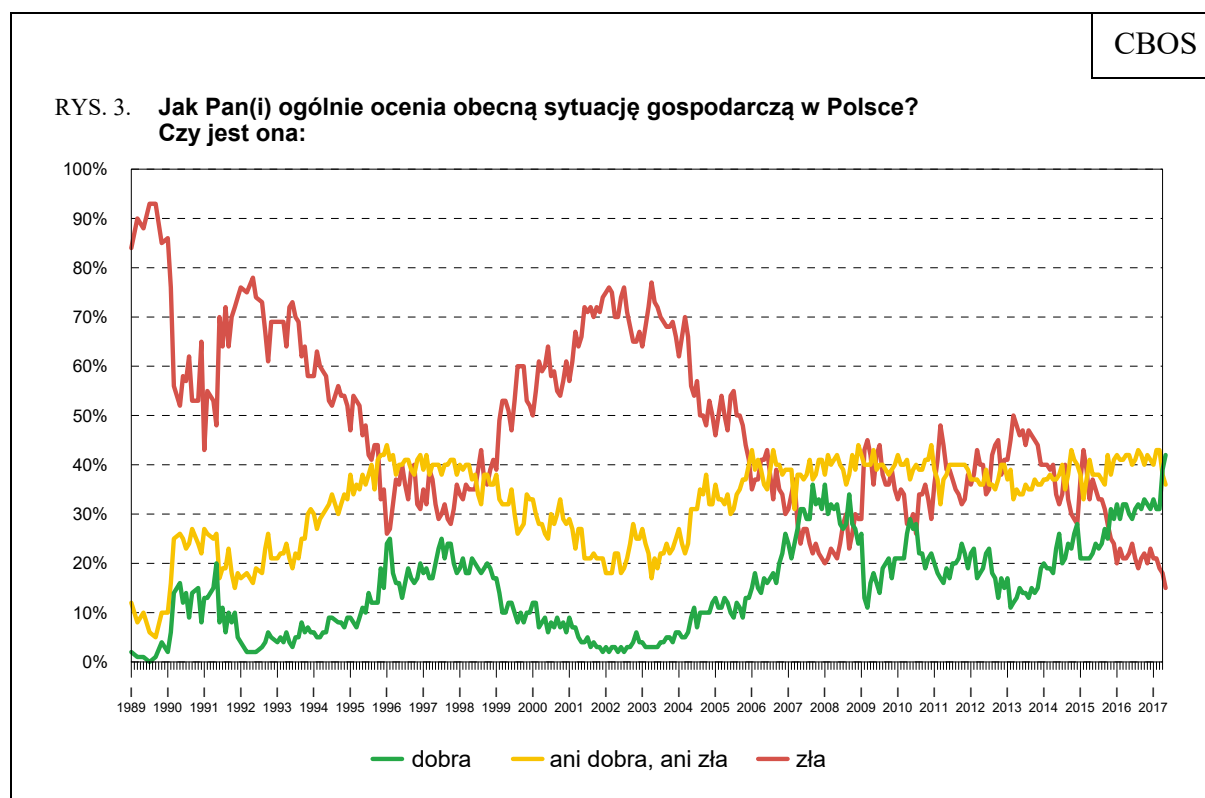


Pominięto odpowiedzi „trudno powiedzieć”

Tabela 3

Jak Pan(i) ogólnie ocenia obecną sytuację polityczną w Polsce? Czy jest ona:	Wskazania respondentów według terminów badań												
	2016							2017					
	V	VI	VII	VIII	IX	X	XI	XII	I	II	III	IV	V
	w procentach												
– dobra	14	15	17	20	18	19	17	19	15	19	16	19	21
– ani dobra, ani zła	36	36	41	35	36	36	38	36	32	32	34	32	34
– zła	45	43	36	40	39	41	40	39	49	43	46	44	38
Trudno powiedzieć	5	6	6	5	7	4	5	6	4	5	5	5	7

Po raz kolejny poprawiły się także **oceny sytuacji gospodarczej** w Polsce. Od kwietniowego pomiaru odsetek osób oceniających ją dobrze wzrósł o 3 punkty procentowe (do 42%) i o tyle samo ubyło ocen negatywnych (spadek z 18% do 15%). Nieco ponad jedna trzecia badanych (36%, spadek o 2 punkty) sądzi, że sytuacja gospodarcza w kraju jest przeciętna. Są to najlepsze oceny stanu gospodarki w historii naszych badań.



Pominięto odpowiedzi „trudno powiedzieć”

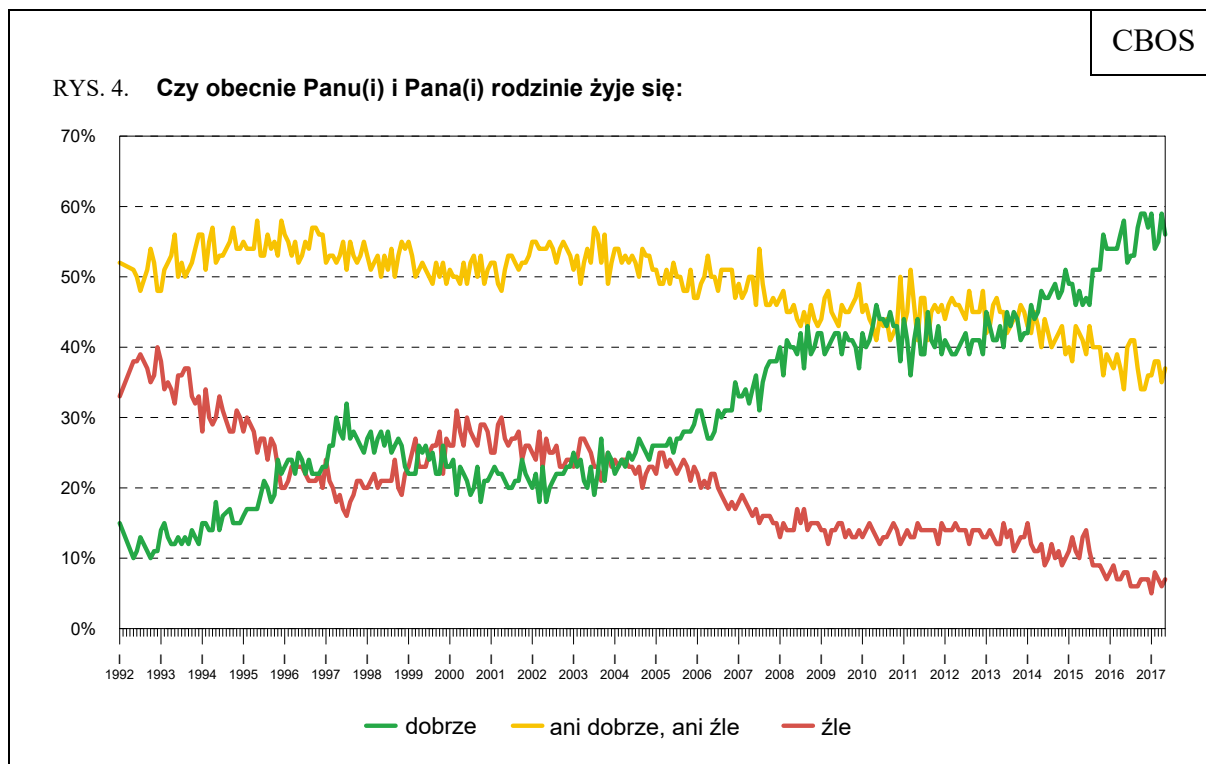
Tabela 4

Jak Pan(i) ogólnie ocenia obecną sytuację gospodarczą w Polsce? Czy jest ona:	Wskazania respondentów według terminów badań												
	2016								2017				
	V	VI	VII	VIII	IX	X	XI	XII	I	II	III	IV	V
	w procentach												
– dobra	30	29	31	32	31	33	32	31	33	31	31	39	42
– ani dobra, ani zła	42	40	41	43	42	40	42	41	40	43	43	38	36
– zła	22	24	21	19	21	22	20	23	21	21	19	18	15
Trudno powiedzieć	6	7	7	6	6	5	6	5	6	6	7	5	7

Odsetek osób dobrze oceniających **poziom życia swój i swoich rodzin** zmniejszył się od kwietnia o 3 punkty procentowe, do 56%. To powrót do poziomu ocen z lutego i marca. Obecnie jako złą określa jakość życia swojej rodziny 7% respondentów, a jako przeciętną – ponad jedna trzecia (37%, od kwietnia wzrost o 2 punkty).

Tabela 5

Czy obecnie Panu(i) i Pana(i) rodzinie żyje się :	Wskazania respondentów według terminów badań												
	2016								2017				
	V	VI	VII	VIII	IX	X	XI	XII	I	II	III	IV	V
	w procentach												
– dobrze	58	52	53	53	57	59	59	57	59	54	55	59	56
– ani dobrze, ani źle	34	40	41	41	37	34	34	36	36	38	38	35	37
– źle	8	8	6	6	6	7	7	7	5	8	7	6	7

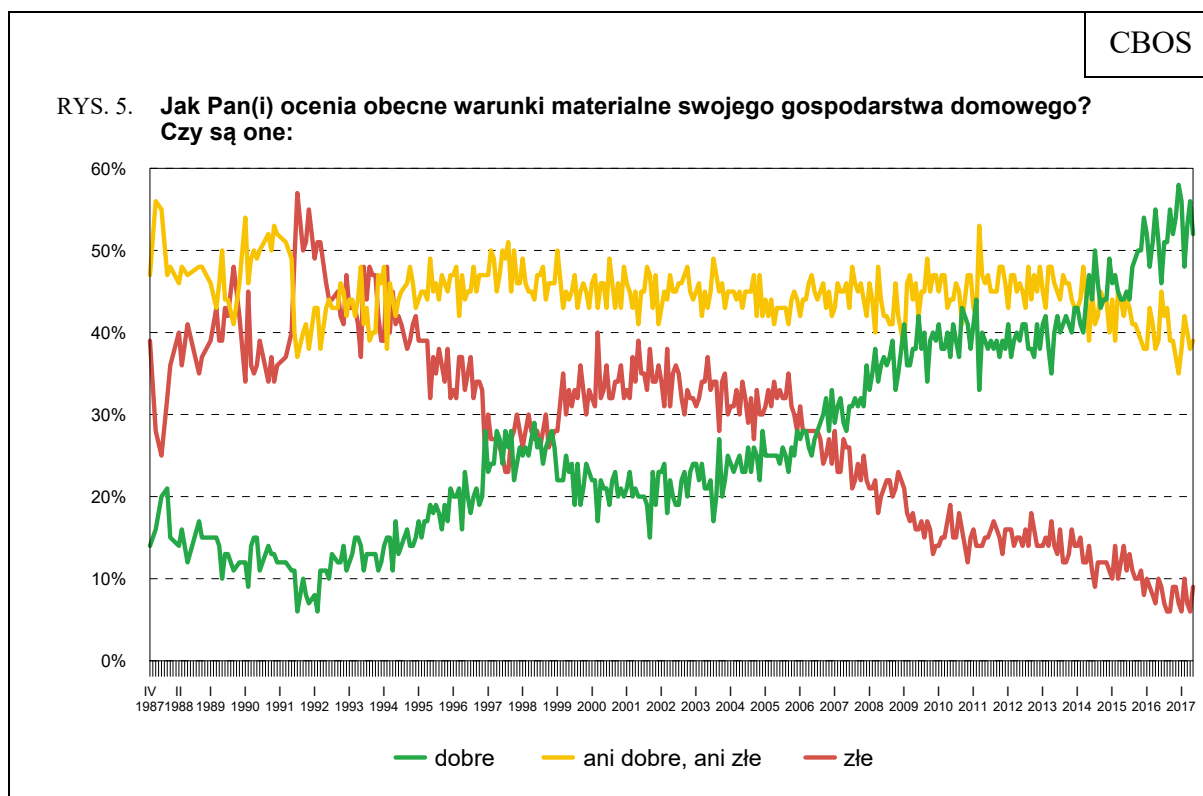


Pominięto odpowiedzi „trudno powiedzieć”

W ciągu ostatniego miesiąca nieco pogorszyły się także **oceny warunków materialnych gospodarstw domowych**. O 4 punkty procentowe zmniejszył się (do 52%) odsetek badanych określających je jako dobre, a o 3 punkty zwiększył się (do 9%) odsetek tych, którzy uważają swoją sytuację materialną za złą.

Tabela 6

Jak Pan(i) ocenia obecne warunki materialne swojego gospodarstwa domowego? Czy są one:	Wskazania respondentów według terminów badań												
	2016								2017				
	V	VI	VII	VIII	IX	X	XI	XII	I	II	III	IV	V
	w procentach												
– dobre	51	46	51	51	55	52	54	58	56	48	53	56	52
– ani dobre, ani złe	39	45	42	43	39	39	37	35	38	42	40	38	39
– złe	10	9	7	6	6	9	9	7	6	10	7	6	9



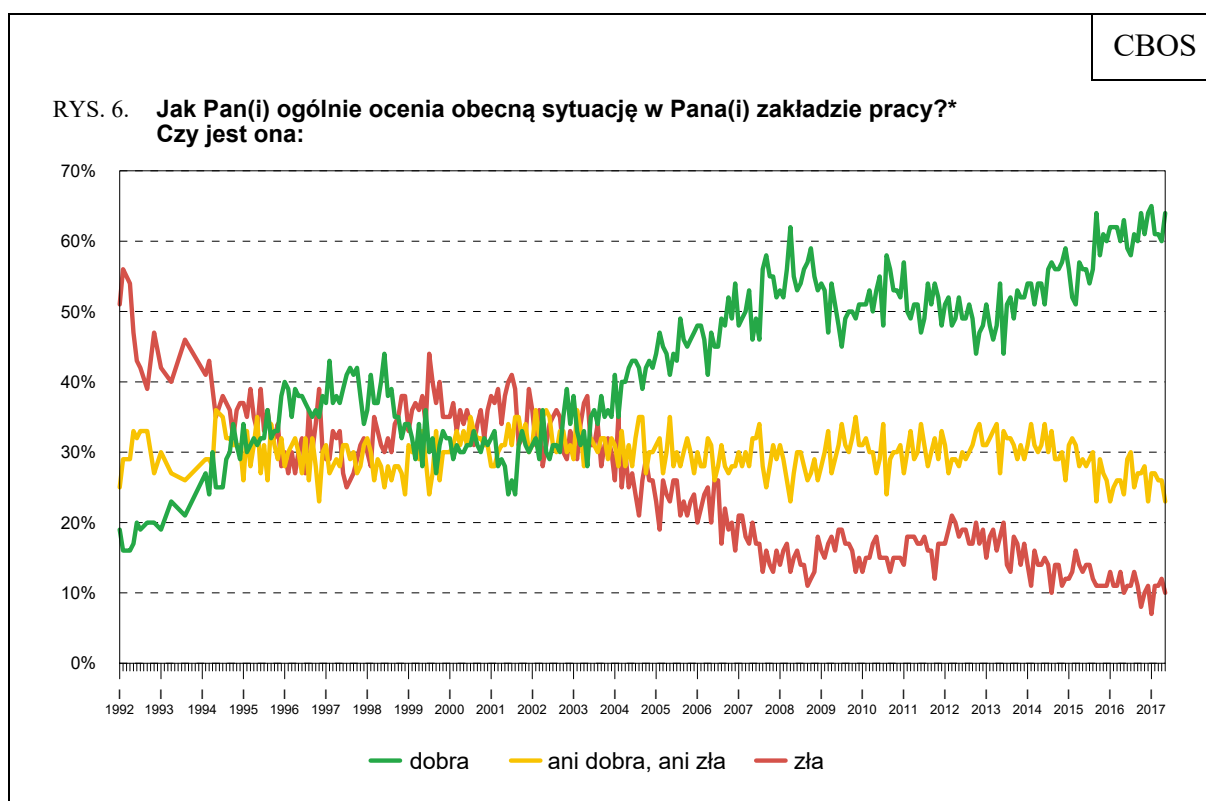
Do marca 1992 roku pytanie brzmiało: „Jak ocenia Pan(i) swoje (rodziny) obecne warunki materialne?“, a środkową kategorią skali było „średnie, przeciętne”

Z kolei **oceny sytuacji w zakładach pracy** nieco się poprawiły: 64% pracujących (od kwietnia wzrost o 4 punkty procentowe) uznaje ją za dobrą, a 10% (spadek o 2 punkty) – za złą. Niespełna jedna czwarta zatrudnionych (23%, spadek o 3 punkty) uważa, że sytuacja w ich miejscu pracy jest przeciętna.

Tabela 7

Jak Pan(i) ogólnie ocenia obecną sytuację w Pana(i) zakładzie pracy? Czy jest ona:	Wskazania respondentów aktywnych zawodowo* według terminów badań												
	2016								2017				
	V	VI	VII	VIII	IX	X	XI	XII	I	II	III	IV	V
	N*	580	516	501	568	520	497	544	602	574	525	537	595
	w procentach												
– dobra	63	59	58	61	60	64	61	64	65	61	61	60	64
– ani dobra, ani zła	24	29	30	25	27	27	28	23	27	27	26	26	23
– zła	10	11	11	13	11	8	10	11	7	11	11	12	10
Trudno powiedzieć	3	1	1	1	2	1	1	2	1	2	1	2	3

* Dotyczy osób pracujących, także rolników oraz emerytów i rencistów pracujących w niepełnym wymiarze czasu



* Odpowiedzi osób pracujących. Pominięto odpowiedzi „trudno powiedzieć”

We wszystkich ocenach odnoszących się do wymiaru publicznego zróżnicowania społeczno-demograficzne kształtują się podobnie. Dobrym opiniom na temat kierunku rozwoju sytuacji w kraju, sytuacji politycznej i stanu gospodarki sprzyjają przede wszystkim prawicowe poglądy polityczne oraz częstszy udział w praktykach religijnych. Natomiast negatywne oceny

ogólnej sytuacji w Polsce oraz sytuacji na scenie politycznej wiążą się dodatkowo – poza religijnością i orientacją polityczną – z wyższym poziomem wykształcenia i wyższą pozycją zawodową badanych, zamieszkiwaniem w największych miastach oraz relatywnie wysokimi dochodami *per capita*, krytycyzmowi zaś w ocenie sytuacji gospodarczej sprzyja niezadowolająca sytuacja materialna gospodarstw domowych (zob. tabele aneksowe 1–3).

Status materialny ma też istotny wpływ na oceny jakości prywatnego wymiaru życia, których to ocen nie różnicują z kolei kwestie światopoglądowe. Poziom życia respondentów i ich rodzin, warunki materialne gospodarstw domowych oraz sytuacja w zakładach pracy są oceniane z reguły tym lepiej, im młodszy wiek badanych, wyższy poziom wykształcenia, wyższa pozycja zawodowa i wyższe dochody *per capita* (zob. tabele aneksowe 4–5).

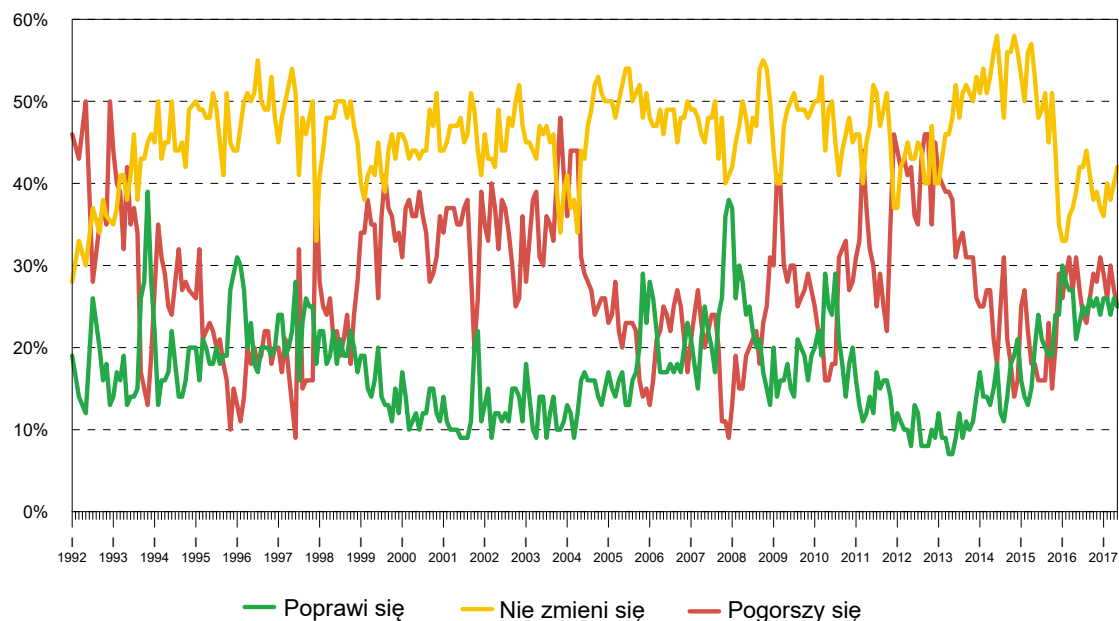
PRZEWIDYWANIA

Przewidywania dotyczące **rozwoju ogólnej sytuacji w kraju** pozostają dość stabilne. Jedna czwarta badanych (25%) spodziewa się, że w ciągu najbliższego roku sytuacja ta się poprawi i dokładnie tyle samo (25%, od kwietnia spadek o 2 punkty procentowe) obawia się jej pogorszenia. Najczęściej podzielana jest opinia, że sytuacja w Polsce nie ulegnie zmianie (42%).

Tabela 8

Jak Pan(i) sądzi, czy w ciągu najbliższego roku sytuacja w Polsce poprawi się, pogorszy czy też się nie zmieni?	Wskazania respondentów według terminów badań												
	2016								2017				
	V	VI	VII	VIII	IX	X	XI	XII	I	II	III	IV	V
	w procentach												
Poprawi się	21	23	25	24	26	25	26	24	26	26	24	26	25
Nie zmieni się	39	42	42	44	41	38	39	37	36	40	38	40	42
Pogorszy się	31	27	24	23	26	29	28	31	29	26	30	27	25
Trudno powiedzieć	9	8	9	9	7	8	7	8	9	8	7	7	8

RYS. 7. Jak Pan(i) sądzi, czy w ciągu najbliższego roku sytuacja w Polsce poprawi się, pogorszy czy też się nie zmieni?



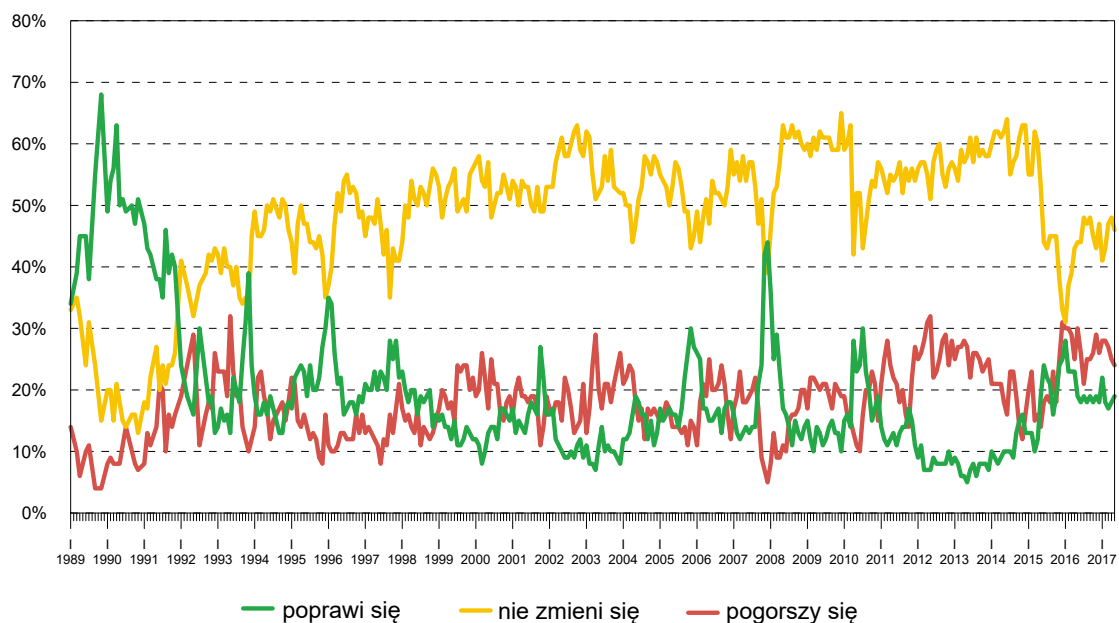
Pominięto odpowiedzi „trudno powiedzieć”

Od kwietnia nie zmieniły się też prognozy rozwoju **sytuacji politycznej** w kraju. Niemal połowa badanych (46%) jest zdania, że w najbliższym roku pozostanie ona niezmienną, jedna czwarta (24%) przewiduje pogorszenie, a nadzieję na poprawę wyraża 19% respondentów.

Tabela 9

Czy, Pana(i) zdaniem, w ciągu najbliższego roku sytuacja polityczna w Polsce:	Wskazania respondentów według terminów badań												
	2016								2017				
	V	VI	VII	VIII	IX	X	XI	XII	I	II	III	IV	V
	w procentach												
– poprawi się	19	18	19	18	19	18	19	18	22	18	17	18	19
– nie zmieni się	44	44	48	47	48	45	43	47	41	43	47	48	46
– pogorszy się	30	26	21	25	25	26	29	26	28	28	27	25	24
Trudno powiedzieć	7	12	12	10	8	11	9	9	9	11	9	10	11

RYS. 8. Czy, Pana(i) zdaniem, w ciągu najbliższego roku sytuacja polityczna w Polsce:



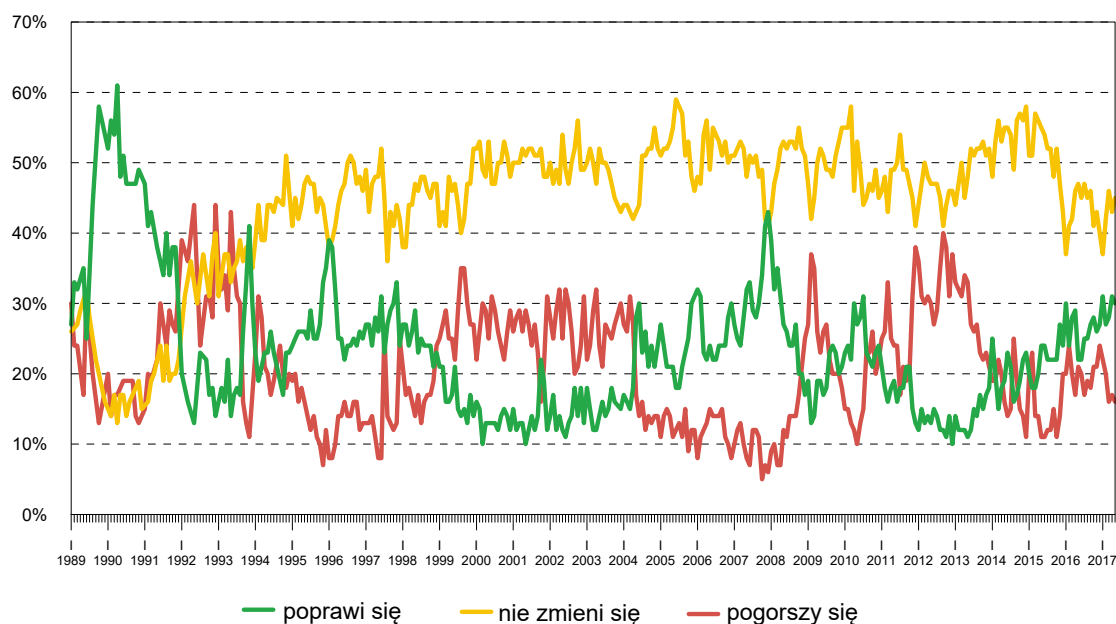
Pominięto odpowiedzi „trudno powiedzieć”

Stabilne pozostały także przewidywania dotyczące **sytuacji gospodarczej** w Polsce. Blisko połowa badanych uważa, że w ciągu najbliższego roku nie ulegnie ona zmianie (45%, wzrost o 2 punkty procentowe). Niemal taki sam odsetek respondentów (46%) prognozuje zmianę, w tym prawie jedna trzecia (30%) spodziewa się, że będzie ona pozytywna, natomiast jedna szóstą (16%) – że negatywna.

Tabela 10

Czy, Pana(i) zdaniem, w ciągu najbliższego roku sytuacja gospodarcza w Polsce:	Wskazania respondentów według terminów badań												
	2016								2017				
	V	VI	VII	VIII	IX	X	XI	XII	I	II	III	IV	V
	w procentach												
– poprawi się	22	22	25	25	27	28	26	27	31	27	28	31	30
– nie zmieni się	47	45	47	45	46	41	43	40	37	42	46	43	45
– pogorszy się	21	20	17	19	18	21	21	24	22	20	16	17	16
Trudno powiedzieć	10	13	11	11	9	10	10	9	10	10	10	9	9

RYS. 9. Czy, Pana(i) zdaniem, w ciągu najbliższego roku sytuacja gospodarcza w Polsce:



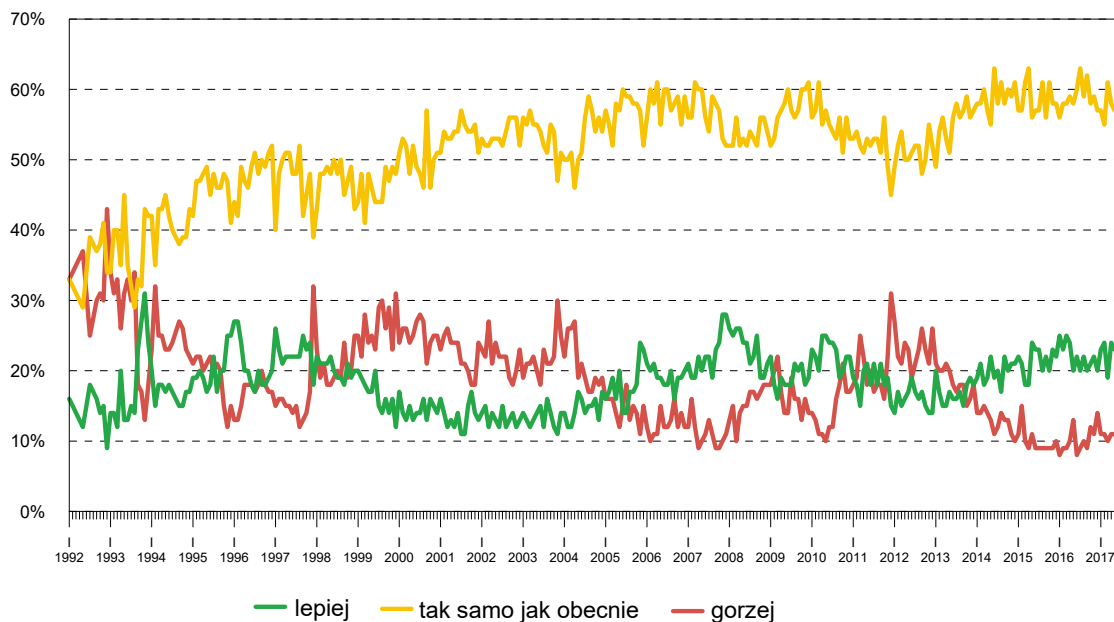
Pominięto odpowiedzi „trudno powiedzieć”

Tak jak przed miesiącem, większość badanych przewiduje, że w najbliższym roku **poziom życia ich samych i ich rodzin** pozostanie stabilny (57%). Pogorszenia jakości życia spodziewa się 11% respondentów, a poprawy – 23%.

Tabela 11

Jak Pan(i) sądzi, czy za rok Panu(i) i Pana(i) rodzinie będzie się żyło:	Wskazania respondentów według terminów badań												
	2016								2017				
	V	VI	VII	VIII	IX	X	XI	XII	I	II	III	IV	V
	w procentach												
– lepiej	20	22	20	22	20	21	22	20	23	24	19	24	23
– tak samo	58	60	63	59	62	58	59	57	57	55	61	58	57
– gorzej	13	8	9	10	9	12	11	14	11	11	10	11	11
Trudno powiedzieć	9	10	8	9	9	9	8	9	9	10	10	8	9

RYS. 10. Jak Pan(i) sądzi, czy za rok Panu(i) i Pana(i) rodzinie będzie się żyło:



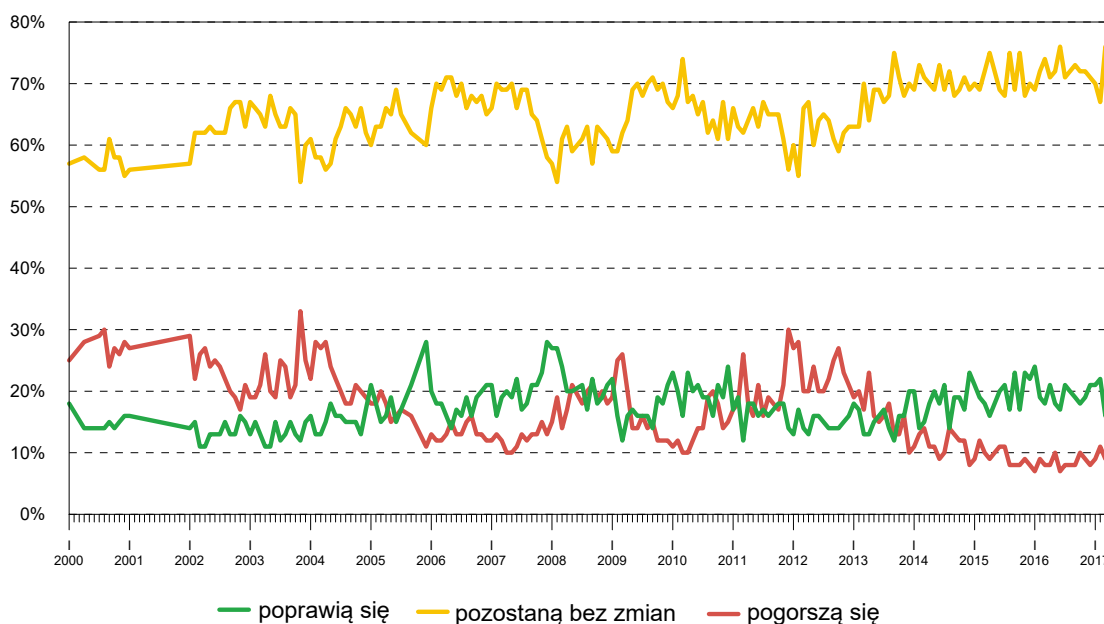
Pominięto odpowiedzi „trudno powiedzieć”

W porównaniu z poprzednim miesiącem nieco zwiększył się (o 3 punkty procentowe, do 12%) odsetek osób sądzących, że w ciągu najbliższego roku pogorszą się **warunki materialne ich gospodarstw domowych**. Stabilizacji w tym względzie oczekuje obecnie 69% respondentów (od kwietnia spadek o 2 punkty), natomiast jedna piąta (19%) liczy na poprawę.

Tabela 12

Jak Pan(i) sądzi, czy w ciągu najbliższego roku warunki materialne Pana(i) gospodarstwa domowego:	Wskazania respondentów według terminów badań												
	2016								2017				
	V	VI	VII	VIII	IX	X	XI	XII	I	II	III	IV	V
	w procentach												
– poprawią się	18	17	21	20	19	18	19	21	21	22	16	20	19
– pozostaną bez zmian	72	76	71	72	73	72	72	71	70	67	76	71	69
– pogorszą się	10	7	8	8	8	10	9	8	9	11	9	9	12

RYS. 11. Jak Pan(i) sądzi, czy w ciągu najbliższego roku warunki materialne Pana(i) gospodarstwa domowego:



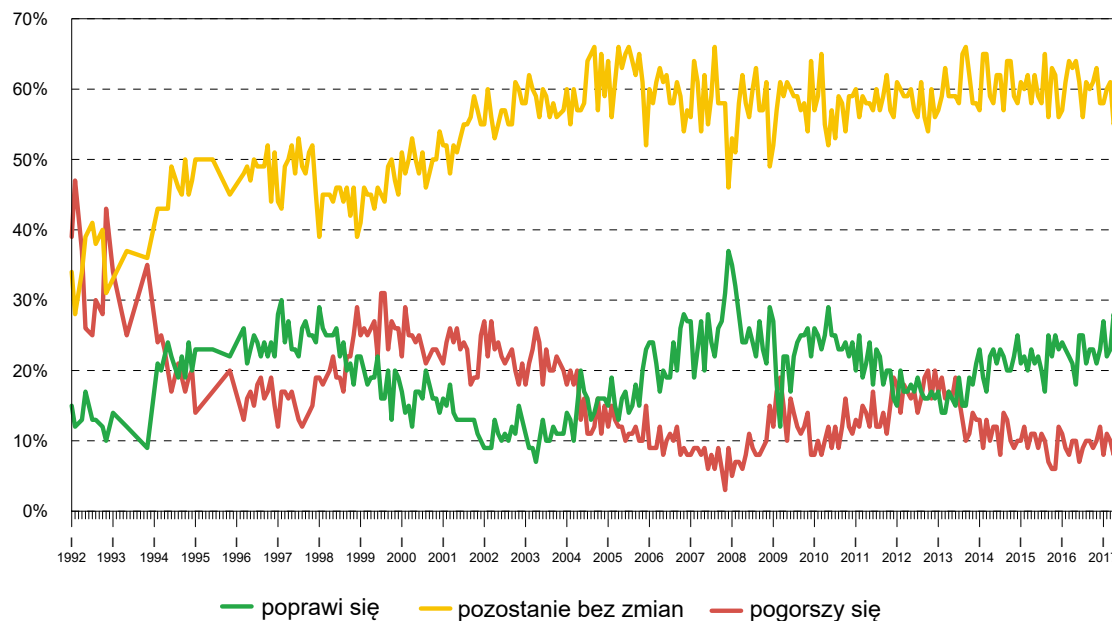
Nieco gorsze niż przed miesiącem są prognozy **sytuacji w zakładach pracy**. Poprawy spodziewa się obecnie 25% aktywnych zawodowo respondentów (spadek o 3 punkty procentowe), 57% (wzrost o 2 punkty) przewiduje, że sytuacja ta pozostanie bez zmian, a 11% (wzrost o 3 punkty) uważa, że się pogorszy.

Tabela 13

Czy, Pana(i) zdaniem, w ciągu najbliższego roku sytuacja w Pana(i) zakładzie pracy :	Wskazania respondentów aktywnych zawodowo* według terminów badań												
	2016								2017				
	V	VI	VII	VIII	IX	X	XI	XII	I	II	III	IV	V
N*	582	515	501	568	520	497	544	603	574	525	538	595	550
	w procentach												
– poprawi się	18	25	25	21	23	23	21	23	27	22	23	28	25
– pozostanie bez zmian	64	61	56	61	60	61	63	58	58	60	61	55	57
– pogorszy się	10	7	9	10	10	9	10	12	8	11	10	8	11
Trudno powiedzieć	8	7	10	8	7	7	6	7	7	7	5	9	7

* Dotyczy osób pracujących, także rolników oraz emerytów i rencistów pracujących w niepełnym wymiarze czasu

RYS. 12. Czy, Pana(i) zdaniem, w ciągu najbliższego roku sytuacja w Pana(i) zakładzie pracy*:



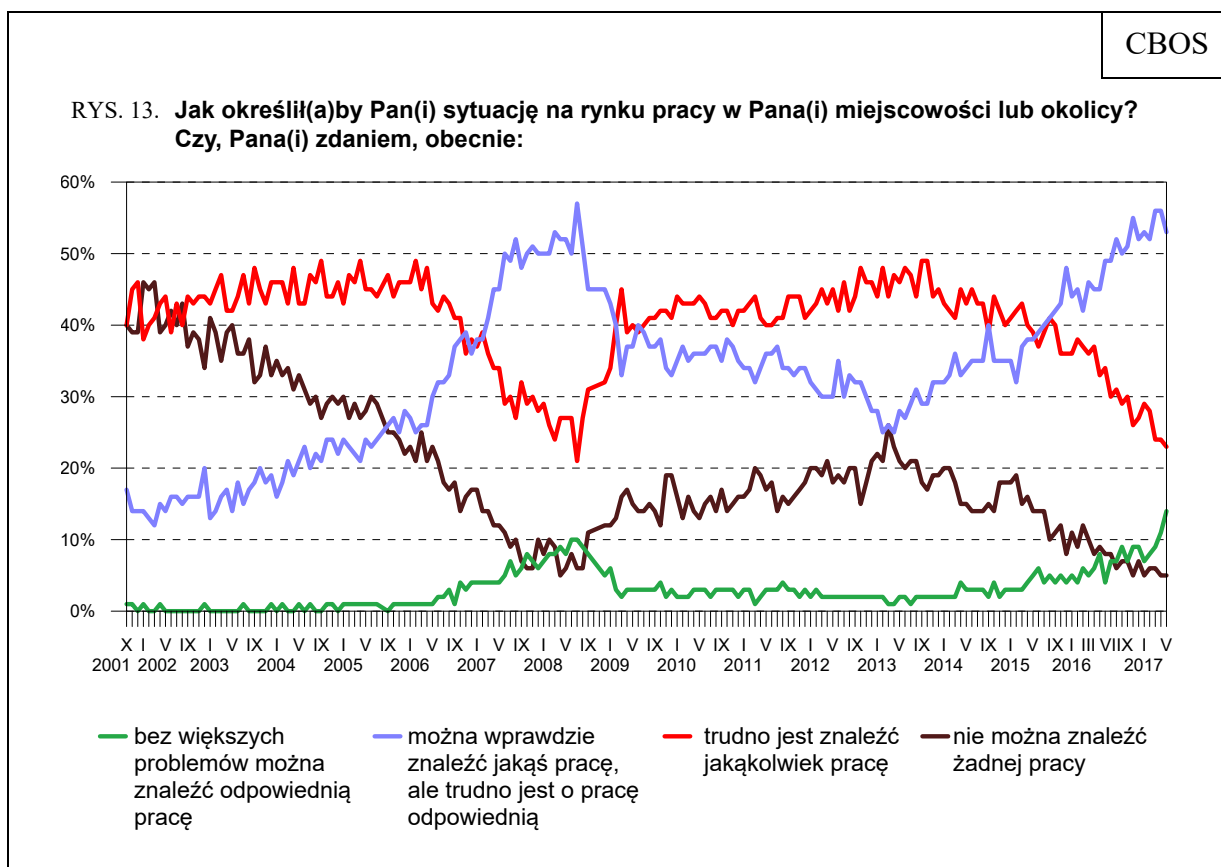
* Odpowiedzi respondentów aktywnych zawodowo. Pominięto odpowiedzi „trudno powiedzieć”

OCENA LOKALNYCH RYNKÓW PRACY I BEZPIECZEŃSTWO ZATRUDNIENIA

W stosunku do ubiegłego miesiąca minimalnie poprawiły się **oceny sytuacji na lokalnych rynkach pracy**. Wprawdzie dokładnie tak jak w kwietniu 67% badanych ocenia, że w ich miejscowości można znaleźć pracę, jednak zwiększyła się wśród nich (z 11% do 14%) grupa osób twierdzących, że bez większych problemów można znaleźć odpowiednie zatrudnienie. Praktycznie nie zmieniły się natomiast odsetki respondentów oceniających, że w ich miejscowości trudno jest o jakąkolwiek pracę (23%) lub uważających, że nigdzie nie można się zatrudnić (5%).

Tabela 14

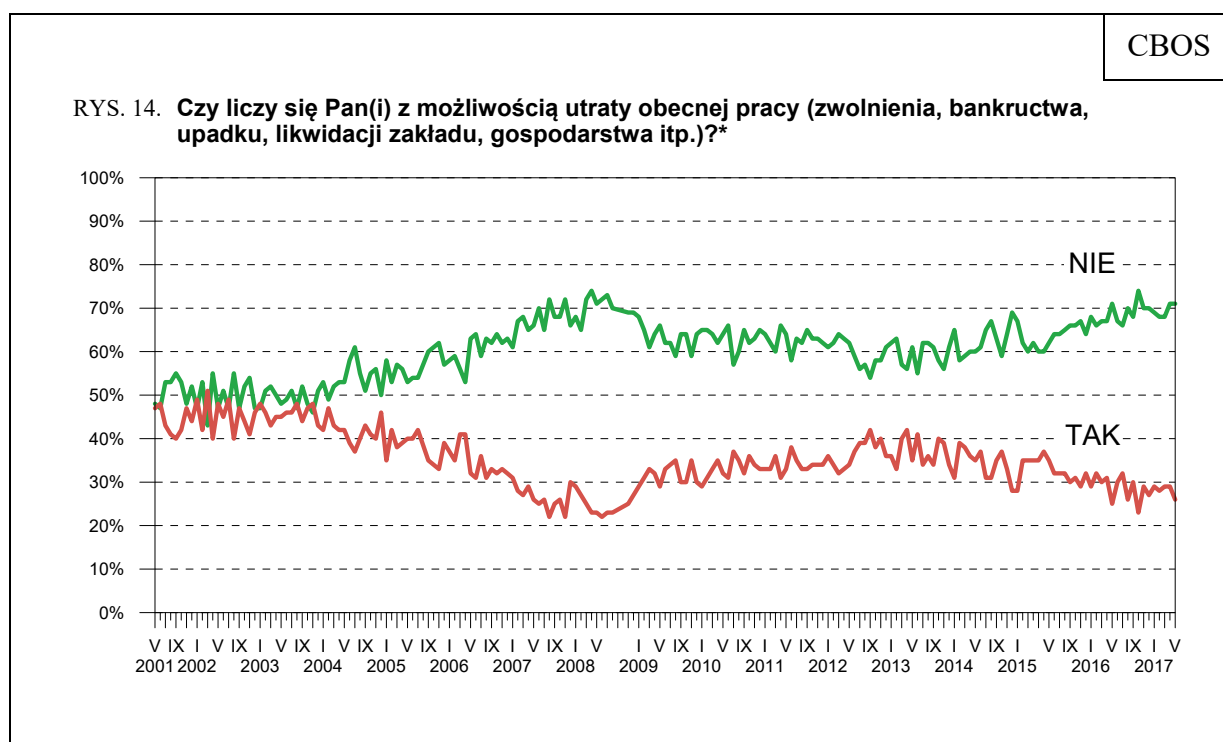
Jak określił(a)by Pan(i) sytuację na rynku pracy w Pana(i) miejscowości lub okolicy? Czy, Pana(i) zdaniem, obecnie:	Wskazania respondentów według terminów badań													
	2016								2017					
	V	VI	VII	VIII	IX	X	XI	XII	I	II	III	IV	V	
	w procentach													
– bez większych problemów można znaleźć odpowiednią pracę	8	4	7	7	9	7	9	9	7	8	9	11	14	
– można wprawdzie znaleźć jakąś pracę, ale trudno jest o pracę odpowiednią	45	49	49	52	50	51	55	52	53	52	56	56	53	
– trudno jest znaleźć jakąkolwiek pracę	33	34	30	31	29	30	26	27	29	28	24	24	23	
– nie można znaleźć żadnej pracy	9	8	8	6	7	7	5	7	5	6	6	5	5	
Trudno powiedzieć	5	5	6	4	5	5	5	5	6	5	6	5	5	



Pominięto odpowiedzi „trudno powiedzieć”

O trudnościach związanych ze znalezieniem jakiegokolwiek zatrudnienia lub zupełnym braku pracy przekonane są przede wszystkim osoby o najniższych dochodach *per capita* (łącznie 60% wskazań) i niezadowolone ze swojej sytuacji materialnej (49%), a ponadto mieszkańcy wsi (41%) i badani o najniższym poziomie wykształcenia (39%). W grupach społeczno-zawodowych są to głównie bezrobotni (51%), renciści (45%) i rolnicy (45%) – zob. tabela aneksowa 6.

Poczucie zagrożenia bezrobociem jest obecnie najniższe od początku roku. Z możliwością utraty pracy liczy się mniej więcej co czwarty pracujący (26%, od kwietnia spadek o 3 punkty procentowe), natomiast 71% nie obawia się o swoje zatrudnienie.



* Zsumowano odsetki odpowiedzi: „bardzo poważnie się z tym liczę” i „raczej się z tym liczę” (TAK) oraz „nie, to mało prawdopodobne” i „raczej nie” (NIE). Pominięto odpowiedzi „trudno powiedzieć”

Uwaga: Pytanie zadawano respondentom mającym pracę, łącznie z rolnikami i osobami pomagającymi w prowadzeniu gospodarstwa rolnego oraz pracującym na własny rachunek poza rolnictwem

Tabela 15

Czy liczy się Pan(i) z możliwością utraty obecnej pracy (zwolnienia, bankructwa, upadku, likwidacji zakładu, gospodarstwa itp.)?	Wskazania osób aktywnych zawodowo* według terminów badań																									
	2016								2017																	
	V (N=582)	VI (N=515)	VII (N=501)	VIII (N=568)	IX (N=521)	X (N=497)	XI (N=544)	XII (N=603)	I (N=575)	II (N=525)	III (N=538)	IV (N=595)	V (N=551)													
	w procentach																									
Bardzo poważnie się z tym liczę	3	25	4	30	8	32	4	26	5	30	4	23	4	29	5	27	4	29	5	28	5	29	4	29	3	26
Raczej tak	22		26		24		22		25		19		25		22		25		23		24		25		23	
Raczej nie	44		39		38		37		38		46		39		41		39		39		37		40		40	
Nie, to mało prawdopodobne	27	71		67		66		70		68		74		70		70		69		68		68		71		71
Trudno powiedzieć	4	4	3	3	2	2	4	4	3	3	3	3	1	1	3	3	2	2	4	4	2	2	1	1	3	3

* Dotyczy osób zatrudnionych, także rolników oraz emerytów i rencistów pracujących w niepełnym wymiarze czasu

Możliwość utraty pracy nieco częściej niż inni biorą pod uwagę mieszkańcy najmniejszych miast (36%) i pracownicy usług (37%). Z kolei pewność zatrudnienia towarzyszy przede wszystkim pracownikom w wieku 55–64 lata (80% z nich nie obawia się utraty pracy), mającym podstawowe wykształcenie (82%), a w grupach zawodowych głównie rolnikom (91%) – zob. tabela aneksowa 7.



W maju odnotowujemy dalszy wzrost niektórych wskaźników nastrojów społecznych. Poprawiły się przede wszystkim oceny ogólnej sytuacji w Polsce – bilans opinii pozytywnych i negatywnych jest obecnie najlepszy od siedmiu lat. Lepiej niż w kwietniu oceniana jest także sytuacja polityczna i gospodarcza w kraju. Nieco lepsze niż przed miesiącem są ponadto opinie o sytuacji na rynku pracy w Polsce, a pracujący lepiej zapatrują się na kondycję firm, w których są zatrudnieni, co wiąże się z nieznacznym spadkiem poczucia zagrożenia bezrobociem.

Opracował
Rafał BOGUSZEWSKI

Tabela 1

		Czy, ogólnie rzecz biorąc, sytuacja w naszym kraju zmierza w dobrym czy też w złym kierunku?			Liczba osób
		W dobrym	W złym	Trudno powiedzieć	
		%	%	%	
Ogółem		42	43	15	1033
Płeć	Mężczyźni	45	43	12	487
	Kobiety	39	44	18	546
Wiek	18-24 lata	43	32	24	80
	25-34	43	44	13	200
	35-44	34	53	13	194
	45-54	40	41	18	156
	55-64	41	44	15	187
	65 lat i więcej	49	38	13	216
Miejsce zamieszkania	Wieś	48	35	17	410
	Miasto do 19 999	38	45	17	135
	20 000 - 99 999	41	44	14	218
	100 000 - 499 999	35	53	12	173
	500 000 i więcej mieszk.	33	57	11	96
Wykształcenie	Podstawowe / gimnazjalne	48	34	18	205
	Zasadnicze zawodowe	48	39	12	253
	Średnie	42	41	17	316
	Wyższe	30	57	12	258
Grupa społeczna i zawodowa	Kadra kier., spec. z wyższym wyksz.	28	58	15	120
	Średni personel, technicy	40	45	15	45
	Pracownicy adm.-biurowi	28	57	15	65
	Pracownicy usług	38	40	22	62
	Robotnicy wykwalifikowani	49	43	8	105
	Robotnicy niewykwalifik.	48	35	17	35
	Rolnicy	50	33	17	56
	Pracujący na własny rach.	36	53	11	55
	Bezrobotni	37	44	19	40
	Emeryci	46	40	14	258
	Renciści	45	44	11	78
	Uczniowie i studenci	49	22	29	43
	Gospodynie domowe i inni	49	36	15	71
	Pracuje w:	inst. państw., publicznej	28	56	17
spółce właścicieli prywatnych i państwa		40	51	9	97
sekt. pryw. poza rolnict.		41	45	14	261
prywatnym gosp. rolnym		45	35	20	60
Dochody na jedną osobę	Do 649 zł	47	37	16	109
	Od 650 zł do 999 zł	52	36	11	139
	Od 1000 zł do 1399 zł	40	38	21	210
	Od 1400 zł do 1999 zł	47	42	11	148
	2000 zł i więcej	36	58	6	211
Ocena własnych war. mater.	Złe	35	45	19	87
	Średnie	37	44	19	405
	Dobre	46	42	11	540
Udział w prakt. religijnych	Kilka razy w tygodniu	72	12	15	56
	Raz w tygodniu	51	36	14	439
	1-2 razy w miesiącu	42	39	19	171
	Kilka razy w roku	30	55	15	222
	W ogóle nie uczestniczy	23	65	13	138
Poglądy polityczne	Lewica	23	69	9	174
	Centrum	29	55	16	267
	Prawica	73	19	8	321
	Trudno powiedzieć	31	43	26	263

Tabela 2

		Jak Pan(i) ogólnie ocenia obecną sytuację polityczną w Polsce? Czy jest ona:				Liczba osób
		dobra	ani dobra, ani zła	zła	Trudno powiedzieć	
		%	%	%	%	
Ogółem		21	34	38	7	1032
Płeć	Mężczyźni	22	35	39	4	487
	Kobiety	20	33	38	9	546
Wiek	18-24 lata	17	43	31	9	80
	25-34	16	38	42	4	201
	35-44	16	34	44	6	193
	45-54	23	32	38	7	156
	55-64	25	32	35	8	187
	65 lat i więcej	27	28	37	7	215
Miejsce zamieszkania	Wieś	26	39	27	8	410
	Miasto do 19 999	21	31	39	9	134
	20 000 - 99 999	19	32	44	5	219
	100 000 - 499 999	16	29	48	7	173
	500 000 i więcej mieszk.	14	27	57	2	96
Wykształcenie	Podstawowe / gimnazjalne	24	33	26	17	205
	Zasadnicze zawodowe	30	36	30	4	253
	Średnie	18	36	41	6	316
	Wyższe	14	29	55	3	258
Grupa społeczna i zawodowa	Kadra kier., spec. z wyższym wyksz.	12	26	58	4	122
	Średni personel, technicy	13	29	54	4	45
	Pracownicy adm.-biurowi	16	37	43	4	64
	Pracownicy usług	7	48	42	2	62
	Robotnicy wykwalifikowani	18	43	37	2	105
	Robotnicy niewykwalifik.	20	47	28	5	35
	Rolnicy	29	42	24	6	56
	Pracujący na własny rach.	16	35	45	4	55
	Bezrobotni	18	38	33	11	40
	Emeryci	27	27	38	8	258
	Renciści	31	27	24	18	77
	Uczniowie i studenci	24	43	25	9	43
	Gospodynie domowe i inni	29	32	29	9	71
	Pracuje w:	inst. państw., publicznej	12	34	49	4
spółce właścicieli prywatnych i państwa		13	31	52	5	97
sekt. pryw. poza rolnict.		17	40	41	3	261
prywatnym gosp. rolnym		26	42	27	5	60
Dochody na jedną osobę	Do 649 zł	29	35	27	9	109
	Od 650 zł do 999 zł	26	38	32	4	139
	Od 1000 zł do 1399 zł	23	35	34	8	208
	Od 1400 zł do 1999 zł	21	34	41	4	148
	2000 zł i więcej	13	32	54	1	211
Ocena własnych war. mater.	Złe	14	34	44	8	87
	Średnie	18	38	36	7	406
	Dobre	24	31	39	6	539
Udział w prakt. religijnych	Kilka razy w tygodniu	49	26	16	9	56
	Raz w tygodniu	28	35	31	6	439
	1-2 razy w miesiącu	19	41	34	6	170
	Kilka razy w roku	9	33	50	7	223
	W ogóle nie uczestniczy	10	26	58	6	138
Poglądy polityczne	Lewica	11	27	60	2	175
	Centrum	13	39	45	4	266
	Prawica	43	31	24	3	321
	Trudno powiedzieć	10	38	36	17	263

Tabela 3

		Jak Pan(i) ogólnie ocenia obecną sytuację gospodarczą w Polsce? Czy jest ona:				Liczba osób
		dobra	ani dobra, ani zła	zła	Trudno powiedzieć	
		%	%	%	%	
Ogółem		42	36	15	7	1034
Płeć	Mężczyźni	48	32	14	6	487
	Kobiety	37	40	15	8	547
Wiek	18-24 lata	31	41	20	8	80
	25-34	42	40	12	6	201
	35-44	38	41	14	6	194
	45-54	45	30	16	9	156
	55-64	42	36	17	6	187
	65 lat i więcej	49	31	12	8	215
Miejsce zamieszkania	Wieś	46	34	12	8	410
	Miasto do 19 999	36	41	16	7	135
	20 000 - 99 999	37	41	14	7	219
	100 000 - 499 999	40	37	18	6	173
	500 000 i więcej mieszk.	48	27	17	7	96
Wykształcenie	Podstawowe / gimnazjalne	41	31	17	10	205
	Zasadnicze zawodowe	44	37	13	7	253
	Średnie	42	37	13	8	316
	Wyższe	42	39	15	4	259
Grupa społeczna i zawodowa	Kadra kier., spec. z wyższym wyksz.	44	38	13	5	122
	Średni personel, technicy	44	38	12	6	45
	Pracownicy adm.-biurowi	32	46	19	2	65
	Pracownicy usług	41	38	19	3	62
	Robotnicy wykwalifikowani	41	37	15	7	105
	Robotnicy niewykwalifik.	40	51	7	2	35
	Rolnicy	45	33	16	5	56
	Pracujący na własny rach.	44	40	13	2	55
	Bezrobotni	28	38	19	15	40
	Emeryci	46	31	12	10	258
	Renciści	50	18	18	13	77
	Uczniowie i studenci	29	46	15	10	43
	Gospodynie domowe i inni	38	42	16	5	71
	Pracuje w:	inst. państw., publicznej	37	43	16	4
spółce właścicieli prywatnych i państwa		38	43	14	5	97
sekt. pryw. poza rolnict.		45	38	13	4	261
prywatnym gosp. rolnym		40	33	15	12	60
Dochody na jedną osobę	Do 649 zł	49	25	21	4	109
	Od 650 zł do 999 zł	46	36	13	4	139
	Od 1000 zł do 1399 zł	40	34	17	10	210
	Od 1400 zł do 1999 zł	48	35	11	6	148
	2000 zł i więcej	44	39	14	3	211
Ocena własnych war. mater.	Złe	31	32	30	6	87
	Średnie	34	42	14	10	406
	Dobre	50	32	13	5	540
Udział w prakt. religijnych	Kilka razy w tygodniu	64	12	13	11	56
	Raz w tygodniu	50	32	12	7	439
	1-2 razy w miesiącu	39	47	11	3	171
	Kilka razy w roku	32	42	18	9	223
	W ogóle nie uczestniczy	30	39	22	9	138
Poglądy polityczne	Lewica	34	40	23	4	175
	Centrum	36	43	16	5	267
	Prawica	66	22	7	6	321
	Trudno powiedzieć	25	45	16	13	263

Tabela 4

		Czy obecnie Panu(i) i Pana(i) rodzinie żyje się:			Liczba osób
		dobrze	ani dobrze, ani źle	źle	
		%	%	%	
Ogółem		56	37	7	1033
Płeć	Mężczyźni	52	40	8	487
	Kobiety	60	34	6	546
Wiek	18-24 lata	68	30	1	80
	25-34	77	19	4	201
	35-44	63	36	2	193
	45-54	58	32	9	156
	55-64	40	49	11	187
	65 lat i więcej	40	48	11	216
Miejsce zamieszkania	Wieś	56	36	8	410
	Miasto do 19 999	57	35	8	134
	20 000 - 99 999	56	38	5	219
	100 000 - 499 999	58	37	5	173
	500 000 i więcej mieszk.	55	35	9	96
Wykształcenie	Podstawowe / gimnazjalne	38	48	13	205
	Zasadnicze zawodowe	49	40	11	253
	Średnie	58	38	4	316
	Wyższe	75	23	3	258
Grupa społeczna i zawodowa	Kadra kier., spec. z wyższym wyksz.	83	16	1	122
	Średni personel, technicy	73	22	5	45
	Pracownicy adm.-biurowi	80	19	1	64
	Pracownicy usług	56	40	3	62
	Robotnicy wykwalifikowani	50	46	3	105
	Robotnicy niewykwalifik.	62	36	3	35
	Rolnicy	48	46	6	56
	Pracujący na własny rach.	68	30	2	55
	Bezrobotni	36	45	19	40
	Emeryci	42	48	10	258
	Renciści	39	48	13	78
	Uczniowie i studenci	73	27		43
	Gospodynie domowe i inni	56	26	18	71
Pracuje w:	inst. państw., publicznej	76	22	2	131
	spółce właścicieli prywatnych i państwa	61	37	3	97
	sekt. prywat. poza rolnict.	67	30	2	261
	prywatnym gosp. rolnym	44	47	9	60
Dochody na jedną osobę	Do 649 zł	40	45	15	109
	Od 650 zł do 999 zł	48	40	12	139
	Od 1000 zł do 1399 zł	53	40	8	208
	Od 1400 zł do 1999 zł	60	35	6	148
	2000 zł i więcej	72	26	2	211
Ocena własnych war. mater.	Złe	4	35	62	87
	Średnie	29	67	3	406
	Dobre	85	14	1	539
Udział w prakt. religijnych	Kilka razy w tygodniu	67	26	6	56
	Raz w tygodniu	61	35	4	439
	1-2 razy w miesiącu	49	40	11	170
	Kilka razy w roku	52	40	8	223
	W ogóle nie uczestniczy	53	37	10	138
Poglądy polityczne	Lewica	59	36	6	175
	Centrum	57	40	3	266
	Prawica	60	34	6	321
	Trudno powiedzieć	49	38	13	263

Tabela 5

		Jak Pan(i) ogólnie ocenia obecną sytuację w Pana(i) zakładzie pracy? Czy jest ona:				Liczba osób
		dobra	ani dobra, ani zła	zła	Trudno powiedzieć	
		%	%	%	%	
Ogółem		64	23	10	3	549
Płeć	Mężczyźni	63	25	10	2	279
	Kobiety	66	21	11	3	270
Wiek	18-24 lata	88	7	3	2	33
	25-34	71	21	8	1	163
	35-44	62	24	10	3	162
	45-54	61	22	14	3	117
	55-64	51	31	15	4	68
	65 lat i więcej	43	57			5
Miejsce zamieszkania	Wieś	61	24	11	4	214
	Miasto do 19 999	66	28	6		75
	20 000 - 99 999	67	21	9	2	110
	100 000 - 499 999	56	26	14	4	92
	500 000 i więcej mieszk.	80	12	8		58
Wykształcenie	Podstawowe / gimnazjalne	59	22	12	8	49
	Zasadnicze zawodowe	55	30	12	3	119
	Średnie	61	28	8	3	176
	Wyższe	74	15	10	1	205
Grupa społeczna i zawodowa	Kadra kier., spec. z wyższym wyksz.	73	14	13		121
	Średni personel, technicy	61	26	14		45
	Pracownicy adm.-biurowi	76	17	2	5	64
	Pracownicy usług	67	23	9		60
	Robotnicy wykwalifikowani	59	29	10	2	104
	Robotnicy niewykwalifik.	76	23		1	35
	Rolnicy	39	41	17	3	54
	Pracujący na własny rach.	66	21	11	2	54
	Bezrobotni			54	46	2
	Emeryci			54	46	2
	Renciści				100	2
	Uczniowie i studenci	76	24			3
	Gospodynie domowe i inni	49	25		26	4
	Pracuje w:	inst. państw., publicznej	62	23	14	2
spółce właścicieli prywatnych i państwa		65	22	11	3	97
sekt. pryw. poza rolnict.		72	20	7	1	261
prywatnym gosp. rolnym		33	40	17	10	60
Dochody na jedną osobę	Do 649 zł	61	23	10	7	46
	Od 650 zł do 999 zł	65	29	5	1	70
	Od 1000 zł do 1399 zł	57	22	17	4	96
	Od 1400 zł do 1999 zł	66	19	16		76
	2000 zł i więcej	73	18	8	1	144
Ocena własnych war. mater.	Złe	31	18	40	11	19
	Średnie	49	35	12	4	203
	Dobre	76	16	7	1	327
Udział w prakt. religijnych	Kilka razy w tygodniu	58	20	14	7	17
	Raz w tygodniu	63	23	11	3	233
	1-2 razy w miesiącu	61	33	5	1	92
	Kilka razy w roku	68	20	12	1	123
	W ogóle nie uczestniczy	68	17	10	5	80
Poglądy polityczne	Lewica	66	19	14	1	109
	Centrum	69	22	8	1	154
	Prawica	65	26	7	3	143
	Trudno powiedzieć	57	25	14	4	140

Tabela 6

		Jak określił(a)by Pan(i) sytuację na rynku pracy w Pana(i) miejscowości lub w okolicy? Czy, Pana(i) zdaniem, obecnie:					Liczba osób
		bez większych problemów można znaleźć odpowiednią pracę	można wprowadzić jakąś pracę, ale trudno jest o pracę odpowiednią	trudno jest znaleźć jakąkolwiek pracę	nie można znaleźć żadnej pracy	Trudno powiedzieć	
		%	%	%	%	%	
Ogółem		14	53	23	5	5	1034
Płeć	Mężczyźni	18	52	18	6	7	487
	Kobiety	11	53	28	4	4	547
Wiek	18-24 lata	20	56	22		2	80
	25-34	18	56	22	2	2	201
	35-44	18	53	21	6	2	194
	45-54	11	56	25	3	5	156
	55-64	10	53	24	6	6	187
	65 lat i więcej	10	44	26	8	12	216
Miejsce zamieszkania	Wieś	13	43	34	7	3	410
	Miasto do 19 999	11	48	30	8	4	135
	20 000 - 99 999	10	64	16	2	8	219
	100 000 - 499 999	15	65	11	2	7	173
	500 000 i więcej mieszk.	32	49	9	1	9	96
Wykształcenie	Podstawowe / gimnazjalne	13	42	31	8	6	205
	Zasadnicze zawodowe	13	46	28	7	6	253
	Średnie	15	54	21	4	6	316
	Wyższe	15	64	16	1	4	259
Grupa społeczna i zawodowa	Kadra kier., spec. z wyższym wyksz.	21	60	13	1	5	122
	Średni personel, technicy	23	64	9		4	45
	Pracownicy adm.-biurowi	8	52	37	1	2	65
	Pracownicy usług	17	62	13	4	3	62
	Robotnicy wykwalifikowani	20	52	22	4	2	105
	Robotnicy niewykwalifik.	20	43	31	7		35
	Rolnicy	9	40	35	10	5	56
	Pracujący na własny rach.	29	54	11	4	2	55
	Bezrobotni	4	45	41	10		40
	Emeryci	9	49	24	6	11	258
	Renciści	8	42	38	7	5	78
	Uczniowie i studenci	17	63	16		4	43
Pracuje w:	Gospodynie domowe i inni	10	60	22	5	3	71
	inst. państw., publicznej	11	62	23	1	3	132
	spółce właścicieli prywatnych i państwa	20	49	23	4	4	97
	sekt. pryw. poza rolnict.	25	55	15	3	2	261
	prywatnym gosp. rolnym	8	37	39	11	5	60
Dochody na jedną osobę	Do 649 zł	4	32	50	10	4	109
	Od 650 zł do 999 zł	14	50	25	8	3	139
	Od 1000 zł do 1399 zł	13	57	19	5	5	210
	Od 1400 zł do 1999 zł	12	65	14	4	5	148
	2000 zł i więcej	24	55	14	2	5	211
Ocena własnych war. mater.	Złe	6	40	41	8	5	87
	Średnie	8	54	25	7	6	406
	Dobre	20	54	19	2	5	540
Udział w prakt. religijnych	Kilka razy w tygodniu	22	39	19	7	12	56
	Raz w tygodniu	12	52	28	4	4	439
	1-2 razy w miesiącu	9	55	24	8	4	171
	Kilka razy w roku	16	52	23	3	6	223
	W ogóle nie uczestniczy	18	57	13	6	6	138
Poglądy polityczne	Lewica	17	53	21	5	5	175
	Centrum	14	56	25	2	3	267
	Prawica	15	53	22	4	6	321
	Trudno powiedzieć	12	49	24	8	6	263

Tabela 7

		Czy liczy się Pan(i) z możliwością utraty obecnej pracy (zwolnienia, bankructwa, upadku, likwidacji zakładu, gospodarstwa itp.)?			Liczba osób
		Tak	Nie	Trudno powiedzieć	
		%	%	%	
Ogółem		26	71	3	551
Płeć	Mężczyźni	26	70	3	279
	Kobiety	26	71	3	272
Wiek	18-24 lata	28	72		33
	25-34	30	67	3	163
	35-44	26	70	4	164
	45-54	25	72	3	117
	55-64	18	80	2	68
	65 lat i więcej	27	41	31	5
Miejsce zamieszkania	Wieś	22	74	4	215
	Miasto do 19 999	36	62	2	76
	20 000 - 99 999	22	74	4	110
	100 000 - 499 999	32	68		92
	500 000 i więcej mieszk.	26	66	7	58
Wykształcenie	Podstawowe / gimnazjalne	11	82	6	49
	Zasadnicze zawodowe	28	68	4	119
	Średnie	32	64	3	177
	Wyższe	23	75	2	206
Grupa społeczna i zawodowa	Kadra kier., spec. z wyższym wyksz.	25	73	2	121
	Średni personel, technicy	22	75	3	45
	Pracownicy adm.-biurowi	28	68	3	65
	Pracownicy usług	37	62	1	61
	Robotnicy wykwalifikowani	30	65	5	104
	Robotnicy niewykwalifik.	30	63	7	35
	Rolnicy	5	91	3	54
	Pracujący na własny rach.	28	70	2	54
	Bezrobotni	54	46		2
	Emeryci	46	54		2
	Renciści		100		2
	Uczniowie i studenci		100		3
	Gospodynie domowe i inni	49	25	26	4
	Pracuje w:	inst. państw., publicznej	25	70	5
spółce właścicieli prywatnych i państwa		24	73	3	97
sekt. pryw. poza rolnict.		33	65	2	261
prywatnym gosp. rolnym		5	90	5	60
Dochody na jedną osobę	Do 649 zł	22	67	11	46
	Od 650 zł do 999 zł	34	62	4	70
	Od 1000 zł do 1399 zł	23	73	4	97
	Od 1400 zł do 1999 zł	27	72	1	76
	2000 zł i więcej	21	78	1	144
Ocena własnych war. mater.	Złe	51	43	6	19
	Średnie	28	66	7	203
	Dobre	24	75	1	329
Udział w prakt. religijnych	Kilka razy w tygodniu	22	78		17
	Raz w tygodniu	27	70	3	234
	1-2 razy w miesiącu	19	74	7	94
	Kilka razy w roku	27	69	4	123
	W ogóle nie uczestniczy	30	70		80
Poglądy polityczne	Lewica	28	71	1	109
	Centrum	22	74	4	155
	Prawica	25	73	2	143
	Trudno powiedzieć	29	65	6	141