

Ogólny stosunek do partii politycznych

Przedruk i rozpowszechnianie
tej publikacji **w całości** dozwolone
wyłącznie za zgodą CBOS.
Wykorzystanie **fragmentów**
oraz danych empirycznych
wymaga podania źródła

20 lat
Fundacji **CBOS**
1997–2017

20 lat Fundacji CBOS 1997-2017

Od 11 kwietnia 1997 r., od wejścia w życie ustawy z dnia 20 lutego 1997 r. o fundacji Centrum Badania Opinii Społecznej, **CBOS DZIAŁA JAKO FUNDACJA.**

Dwadzieścia lat w życiu politycznym, społecznym i w życiu fundacji to dużo. Wiele się przez ten czas zdarzyło.

CBOS ZREALIZOWAŁ

836

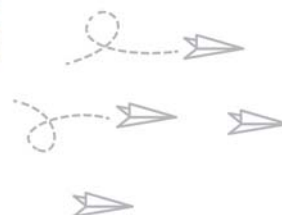
badania



REZULTATY BADAŃ STATUTOWYCH UDOSTĘPNILIŚMY
SPOŁECZEŃSTWU, MEDIOM, INSTYTUCJOM PUBLICZNYM
I ORGANOM PAŃSTWOWYM W POSTACI

3735

komunikatów



PRACOWAŁO DLA NAS

3600

ankieterów



PRZEBADALIŚMY PONAD

1 000 000

respondentów



Naszym czytelnikom, naszym respondentom i sobie życzymy kolejnych lat owocnych i inspirujących badań, upowszechniania płynącej z nich wiedzy o społeczeństwie, a także popularyzacji dorobku fundacji CBOS.

Fundacja Centrum Badania Opinii Społecznej
ul. Świętojerska 5/7, 00-236 Warszawa
e-mail: sekretariat@cbos.pl; info@cbos.pl
http://www.cbos.pl (48 22) 629 35 69

W ostatnich kilkunastu latach funkcjonowania polskiego parlamentaryzmu system partyjny ulegał tylko niewielkim przemianom. Przed ostatnimi wyborami parlamentarnymi, po okresie dominacji układu zbliżonego do dwupartyjnego (dwie silne partie – PO i PiS, pozostałe dużo słabsze), wydawało się, że na scenie politycznej dojdzie do zmian. Pojawiły się dwa, zupełnie nowe ugrupowania (Kukiz'15 i Nowoczesna), które w głosowaniu zdobyły, jak na debiutantów, niemałe poparcie. Oba zyskały popularność dzięki krytycznemu podejściu do istniejącego układu sił i kontestowaniu najsilniejszych ugrupowań. Ruch Kukiz'15 wypisał na swym sztandarze programową antypartyjność, krytykując „partyjniactwo”, które – zdaniem liderów tego ruchu – prowadzi do patologii, jaką jest dbanie przez polityków przede wszystkim o partyjne interesy i bieżące cele polityczne, a nie interesy wszystkich Polaków i długofalowe interesy kraju. Mówiono także o wzajemnym związku obu antagonistów, którzy wzajemnie „nakręcają” swoją popularność. Również Nowoczesna, choć z innych pozycji, krytykowała logikę dwubiegunowego układu politycznego.

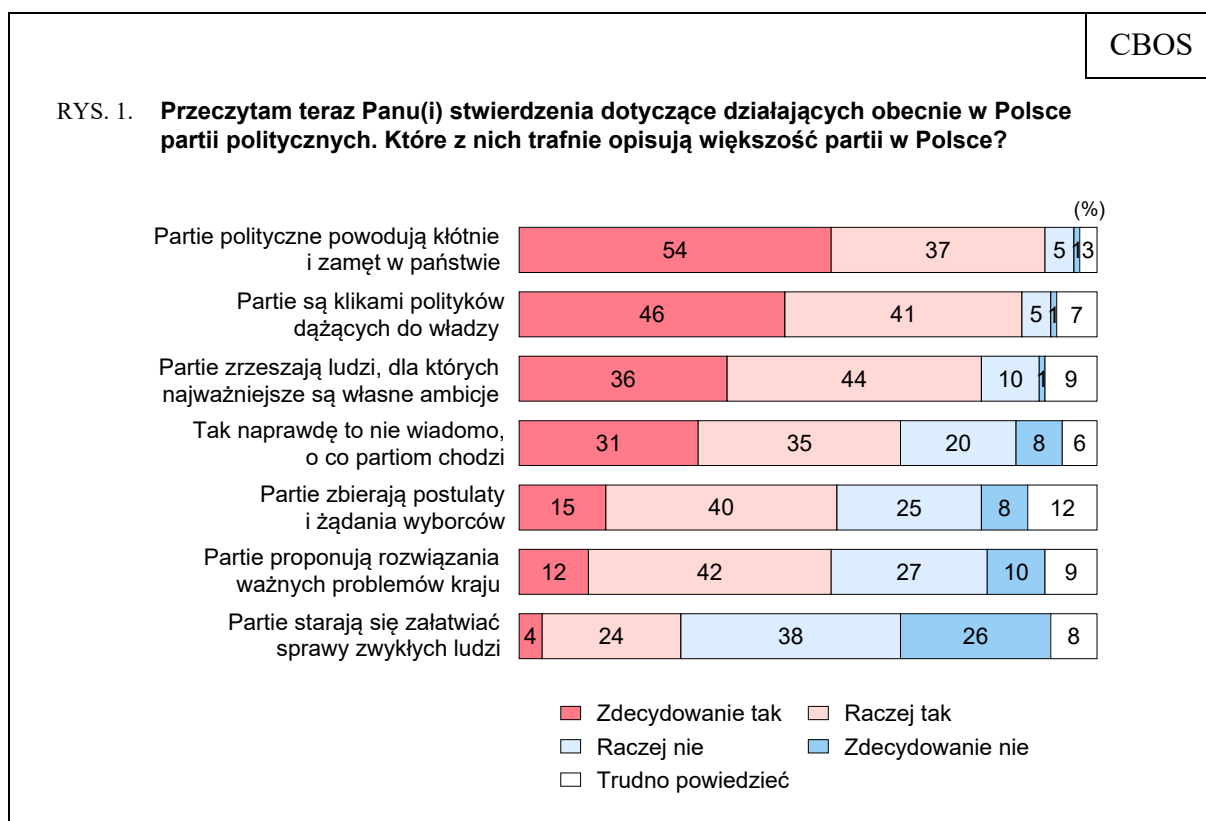
Przeszło półtora roku po wyborach oba nowe ugrupowania nie zdobyły jednak wśród Polaków większej popularności, a wręcz przeciwnie – Nowoczesna od początku tego roku przeżywa wyraźny kryzys. Ostatnie badania preferencji partyjnych¹ wskazują, że ponownie zyskują na sile dwa ugrupowania, od ponad dekady wyznaczające bieguny krajowej polityki.

W maju² zapytaliśmy Polaków o postrzeganie partii politycznych, przy czym nie pytaliśmy o konkretne ugrupowania, ale o partie jako takie. Poprosiliśmy respondentów, by ustosunkowali się do każdego z siedmiu stwierdzeń dotyczących partii politycznych – tego, czym są, czemu służą i jakimi celami się kierują.

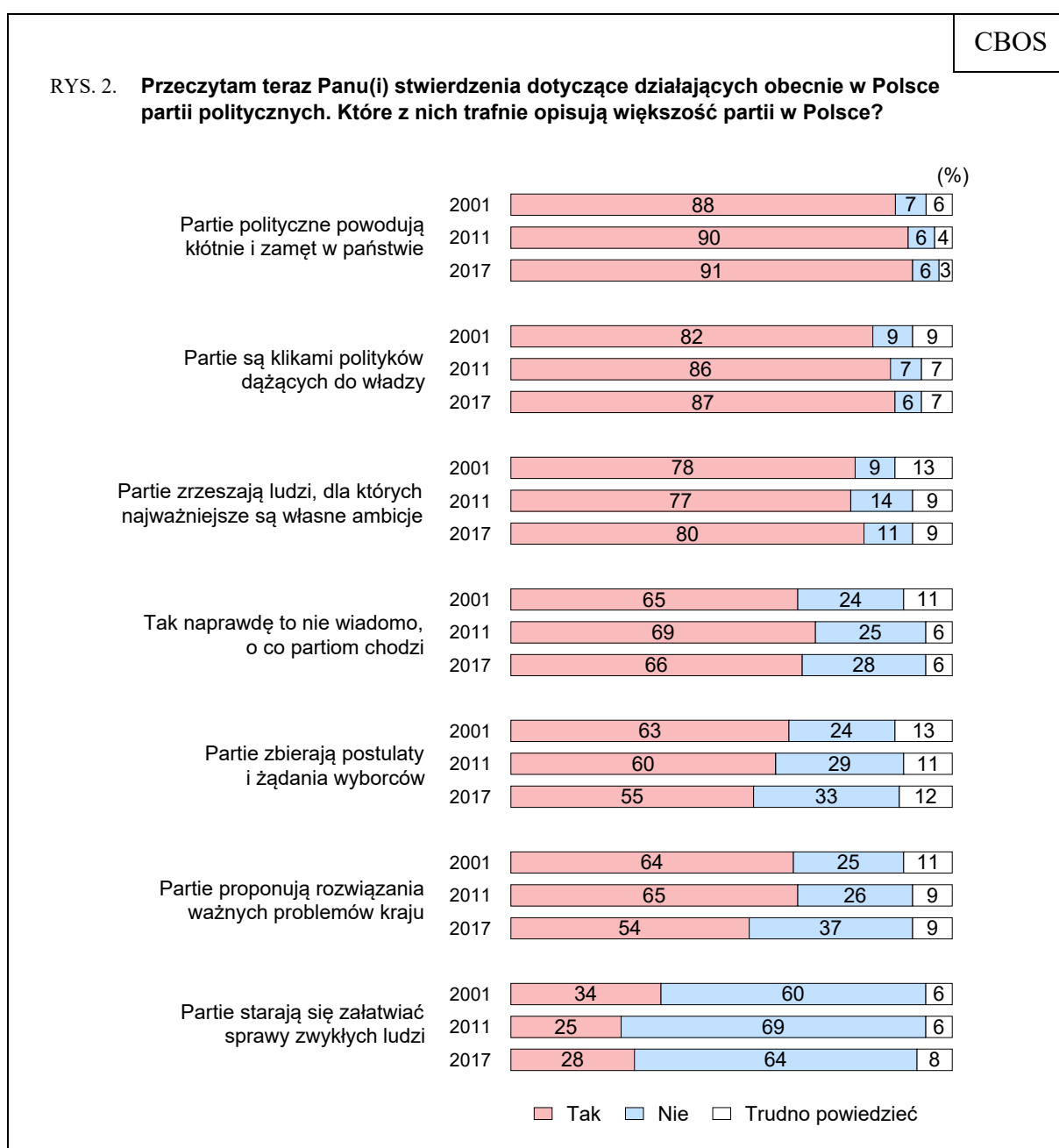
¹ Por. komunikat CBOS „Preferencje partyjne w maju”, maj 2017 (oprac. K. Pankowski).

² Badanie „Aktualne problemy i wydarzenia” (324) przeprowadzono metodą wywiadów bezpośrednich (face-to-face) wspomaganym komputerowo (CAPI) w dniach 5–14 maja 2017 roku na liczącej 1034 osoby reprezentatywnej próbie losowej dorosłych mieszkańców Polski.

Polacy podzielają krytyczne, a nawet bardzo krytyczne opinie o większości działających w naszym kraju partii politycznych. Ogromna większość ankietowanych (91%) uważa, że partie polityczne powodują kłótnie i zamęt w państwie, przy czym ponad połowa zdecydowanie zgadza się z tą opinią. Tylko nieco mniej jednoznacznie badani popierają tezę, że partie w istocie są klikami polityków, których jedynym celem jest zdobycie władzy (87%). Cztery piąte pytanych (80%) jest zdania, że partie zrzeszają ludzi, których główną motywacją do działania są osobiste ambicje. Dwie trzecie badanych (66%) zgadza się ze stwierdzeniem, że cele działalności większości partii nie są jasne i tak naprawdę nie wiadomo, o co im chodzi. Jednocześnie rzadziej, ale w większości, Polacy podzielają opinie pozytywne – uważają, że partie polityczne zbierają postulaty i żądania wyborców (55%) oraz że proponują rozwiązania ważnych problemów kraju (54%). Przeciwnie zdanie w tych kwestiach ma odpowiednio 33% i 37% badanych. Zdecydowana większość respondentów (64%) nie zgadza się natomiast ze stwierdzeniem, że partie starają się załatwiać sprawy zwykłych ludzi, jedynie 28% akceptuje tę opinię.



Porównanie obecnych deklaracji z opiniami sprzed sześciu i szesnastu lat pozwala stwierdzić, że bardzo krytyczny stosunek Polaków do partii politycznych raczej się nasila, niż słabnie, choć zmiany są ledwie zauważalne. Od roku 2001 minimalnie, ale systematycznie zwiększał się odsetek osób sądzących, że partie powodują kłótnie i zamęt w Polsce. Podobnie wzrósł odsetek respondentów sądzących, że partie polityczne są klikami polityków, których celem jest zdobycie władzy, przy czym istotny wzrost tego rodzaju opinii zaobserwowaliśmy między rokiem 2001 a 2011, czyli w dekadzie, w której ukształtował się obecny duopol – PO i PiS. Również nieznacznie, ale systematycznie wzrastała aprobata stwierdzenia, że partie zrzeszają ludzi, dla których najważniejsze są osobiste ambicje.



Małe zrozumienie dla sensu funkcjonowania partii („tak naprawdę nie wiadomo, o co partiom chodzi”) wyraża obecnie dwie trzecie badanych (66%) – niemal tyle samo co w roku 2001 i trochę mniej niż sześć lat temu. Niepokojące może być to, że obecnie mniej osób dostrzega w istnieniu partii politycznych wartości pozytywne. W porównaniu z rokiem 2001 o 8 punktów procentowych, a z rokiem 2011 o 5 punktów zmniejszył się odsetek osób akceptujących zdanie, że partie polityczne zbierają postulaty i żądania wyborców. Szczególnie zauważalny jest spadek poparcia dla opinii, że partie proponują rozwiązania ważnych problemów kraju – w stosunku do roku 2001 spadek o 10 punktów procentowych, a od 2011 roku o 11 punktów. W porównaniu z rokiem 2001 zmniejszył się i tak niewielki odsetek respondentów podzielających tezę, że partie polityczne starają się załatwiać sprawy zwykłych ludzi (spadek o 6 punktów). Jednak w stosunku do pomiaru z 2011 roku opinia ta jest akceptowana nieco częściej (wzrost wskazań o 3 punkty).

Negatywny sposób postrzegania partii politycznych potwierdza również indeks aprobaty – dezaprobaty utworzony na podstawie odpowiedzi na powyższe pytania. Został on skonstruowany jako średnia ocen poszczególnych aspektów postrzegania partii. Indeks, tak samo jak skala odpowiedzi od „zdecydowanie tak” do „zdecydowanie nie”, przybiera wartości od 1 do 4. Środek skali to wartość „2,5”, wyniki bliższe wartości „1” oznaczają negatywny stosunek do wszystkich ocenianych wymiarów działalności partii, a wyniki bliższe „4” – pozytywny.

Obecnie aż 89% badanych dostrzega w działalności większości partii politycznych w Polsce więcej złego niż dobrego, przeciwne zdanie ma tylko 11% respondentów. Można jeszcze dodać, że odpowiedzi jednoznacznie pozytywnych (wartości indeksu od 3 do 4) udzieliło niespełna 2% badanych, podczas gdy opinii jednoznacznie negatywnych (wartości indeksu od 1 do 2) – ponad trzy piąte (61%). W ciągu ostatniego szesnastolecia przeważający wśród Polaków negatywny wizerunek partii politycznych praktycznie się nie zmienił.

Tabela 1

Wizerunek partii politycznych w Polsce (na skali od 1 do 4)	Zsumowane odpowiedzi respondentów według terminów badań		
	2001	2011	2017
	w procentach		
Dezaprobatą – przewaga opinii negatywnych (<2,5)	88	89	89
Aprobata – przewaga opinii pozytywnych (>2,5)	12	11	11
Średnia na skali	1,94	1,96	1,90
Odchylenie standardowe	0,52	0,49	0,52

Zainteresowanie polityką w małym stopniu wpływa na sposób postrzegania partii politycznych. Charakterystyczne, że bardziej negatywnie odnoszą się do partii nie ci, o których można sądzić, że lepiej je znają, bo uważnie śledzą wydarzenia polityczne, ale badani niezainteresowani polityką i częściej – jak można sądzić – posługujący się w tej dziedzinie stereotypami. Różnice nie są jednak duże. Wśród osób deklarujących duże zainteresowanie polityką 82% ma, ogólnie rzecz biorąc, krytyczny stosunek do partii politycznych, które – według ich ocen – robią więcej złego niż dobrego. Natomiast w grupie respondentów mało zainteresowanych polityką lub nieinteresujących się nią w ogóle takich opinii jest jeszcze więcej (93%).

Tabela 2

Deklaracje zainteresowania polityką	Wizerunek partii politycznych w Polsce	
	dezaprobatą – przewaga opinii negatywnych	aprobatą – przewaga opinii pozytywnych
	w procentach	
Duże – uważnie śledzę prawie wszystko, co dzieje się w polityce	82	18
Średnie – śledzę jedynie główne wydarzenia	89	11
Małe lub żadne – praktycznie polityka mnie nie interesuje	93	7

Stosunek do partii politycznych w niewielkim stopniu wpływa na uczestnictwo wyborcze. Ogromna większość deklarujących gotowość partycypacji w wyborach parlamentarnych, gdyby odbywały się one w najbliższym czasie, wybiera się na głosowanie, wyrażając jednocześnie bardzo negatywny stosunek do partii politycznych (86%). Respondenci odrzucający udział w wyborach są w swym krytycyzmie bardziej zdecydowani (96%), jednak nie jest to duża różnica.

Tabela 3

Deklaracje uczestnictwa w wyborach parlamentarnych	Wizerunek partii politycznych w Polsce	
	dezaprobatą – przewaga opinii negatywnych	aprobatą – przewaga opinii pozytywnych
	w procentach	
Na pewno wziął(ę)bym w nich udział	86	14
Nie wiem, czy wziął(ę)bym w nich udział	92	8
Na pewno nie wziął(ę)bym w nich udziału	96	4

W potencjalnych elektoratach stosunkowo mniej krytyczne ogólne nastawienie do partii politycznych mają zdeklarowani wyborcy dwóch najbardziej liczących się ugrupowań. Sympatycy PiS i PO minimalnie rzadziej niż zwolennicy pozostałych ugrupowań wyrażają krytyczne opinie o partiach politycznych jako takich (odpowiednio: 84% i 83%).

Co ciekawe, relatywnie mniej skłonni niż inni do krytyki partii są jeszcze wyborcy programowo antypartyjnego ruchu Kukiz'15 (87% opinii negatywnych).

Z kolei najwięcej osób przekonanych, że partie robią więcej złego niż dobrego, znajdujemy wśród zwolenników Nowoczesnej i SLD (po 95%). Warto zauważyć, że w porównaniu z deklaracjami z 2011 roku SLD i PiS zamieniły się miejscami – sześć lat temu to wyborcy PiS byli najbardziej krytyczni, a zwolennicy SLD najmniej. Można z tego wysnuć wniosek, że po zdobyciu władzy przez PiS jego sympatycy stali się bardziej życzliwi w ocenie działalności większości partii politycznych, niż byli kilka lat temu, kiedy ich ugrupowanie było w opozycji.

Tabela 4

Potencjalne elektoraty *	Wizerunek partii politycznych w Polsce	
	dezaprobatą – przewaga opinii negatywnych	aprobatą – przewaga opinii pozytywnych
	w procentach	
PiS	84	16
PO	83	17
Kukiz'15	87	13
PSL**	91	9
Nowoczesna**	95	5
SLD**	95	5
Niezdecydowani	94	6
Niegłosujący	94	6

* Określone na podstawie deklaracji głosowania w ewentualnych wyborach parlamentarnych

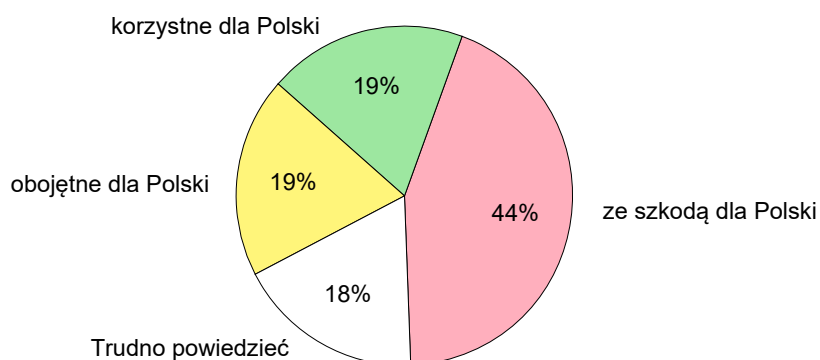
** Wyniki dotyczące tych partii należy interpretować z ostrożnością ze względu na małą liczebność ich zwolenników w próbie

Minimalnie bardziej krytycznie przyglądają się partiom politycznym osoby najstarsze (mające 65 lat i więcej), gorzej wykształcone, a w grupach społeczno-zawodowych – rolnicy, emeryci oraz bezrobotni.

Zapytaliśmy Polaków o hipotetyczną sytuację, w której ze sceny politycznej znikają partie i z jakichś powodów wszystkie zaprzestają działalności. To mało prawdopodobne założenie potraktowaliśmy jako pytanie wskaźnikowe, przybliżające sposób postrzegania i rozumienia przez Polaków sensowności istnienia partii politycznych.

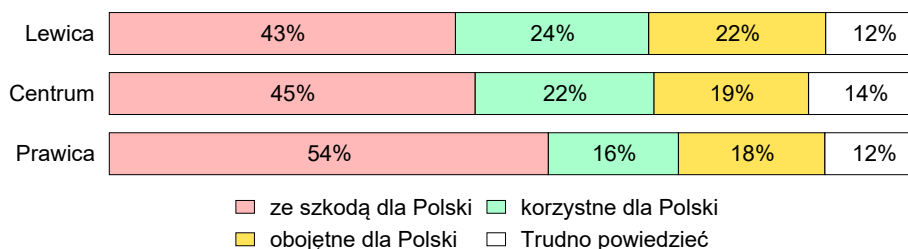
Zdaniem ponad dwóch piątych ankietowanych (44%) zniknięcie partii politycznych odbyłoby się ze szkodą dla Polski. O tym, że byłoby to korzystne dla naszego kraju, przekonany jest prawie co piąty respondent (19%). Również 19% badanych uznałoby nieobecność partii w naszym życiu za rzecz obojętną dla Polski.

RYS. 3. **Gdyby z jakichś powodów wszystkie partie polityczne musiały zaprzestać swej działalności, to czy byłoby to:**



O tym, że na dobrą sprawę w Polsce mogłoby nie być partii politycznych i nikt by na tym nie ucierpiał, nieco częściej przekonane są osoby identyfikujące się z lewicą niż sympatycy prawicy.

RYS. 4. **Gdyby z jakichś powodów wszystkie partie polityczne musiały zaprzestać swej działalności, to czy byłoby to:**



W potencjalnych elektoratach opinie na temat skutków ewentualnego zaprzestania działalności przez partie polityczne są zróżnicowane. Potrzebę istnienia partii politycznych w największym stopniu zdają się dostrzegać zadeklarowani wyborcy PiS i PO (odpowiednio: 57% i 52%). Nieco mniej jednoznacznie popierają tę ocenę elektoraty ruchu Kukiz'15 i Nowoczesnej (po 47%), a także PSL (46%). Natomiast opinie wyborców SLD co do ewentualnych skutków likwidacji partii są podzielone – wprawdzie nieco więcej zwolenników Sojuszu uważa, że byłoby to dla Polski niekorzystne (32%), jednak niewiele mniejszy odsetek jest zdania, że zaprzestanie działalności przez partie byłoby dobre dla naszego kraju (29%).

Nie można wykluczyć, że zwolennicy partii mających słabe notowania wyobrażają sobie założone w pytaniu „zaprzestanie działalności” raczej jako rodzaj resetu sceny politycznej (czy też „nowe rozdanie”) niż odejście od parlamentaryzmu.

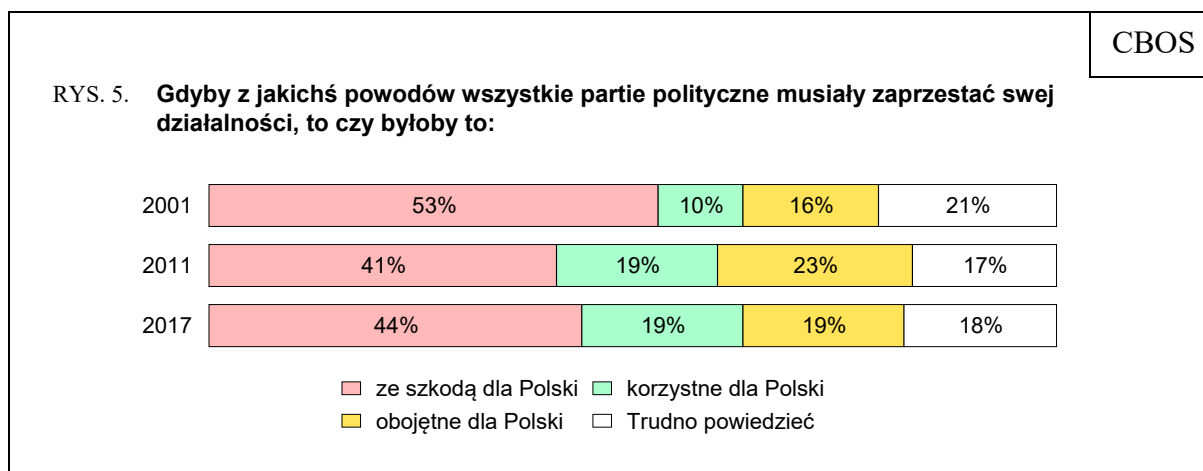
Tabela 5

Potencjalne elektoraty*	Gdyby z jakichś powodów wszystkie partie polityczne musiały zaprzestać swej działalności, to czy byłoby to:			
	ze szkodą dla Polski	korzystne dla Polski	obojętne dla Polski	Trudno powiedzieć
	w procentach			
PiS	57	13	14	16
PO	52	16	20	11
Kukiz'15	47	27	11	16
Nowoczesna**	47	22	16	14
PSL**	46	23	19	12
SLD**	32	29	36	4
Niezdecydowani	36	17	8	39
Niegłosujący	34	20	24	22

* Określone na podstawie deklaracji głosowania w ewentualnych wyborach parlamentarnych

** Wyniki dotyczące tych partii należy interpretować z ostrożnością ze względu na małą liczebność ich zwolenników w próbie

Porównanie tegorocznych odpowiedzi ankietowanych z udzielonymi w poprzednich badaniach pozwala stwierdzić, że wizerunek partii politycznych w ciągu ostatniego szesnastolecia uległ pogorszeniu. Obecnie 44% badanych uważa, że partie polityczne są niezbędne do normalnego funkcjonowania kraju, w 2001 roku opinię tę podzielała nieco ponad połowa (53%). Natomiast w ostatnich sześciu latach widać nieznaczną poprawę – nieco wzrósł odsetek osób przekonanych, że zaprzestanie działalności przez partie byłoby ze szkodą dla Polski.





Zdecydowana większość Polaków jest przekonana, że partie polityczne to w istocie kliki polityków, których główną motywacją do działania są osobiste ambicje, a celem jest zdobycie władzy. W opinii ogromnej większości badanych najbardziej rzucającym się w oczy skutkiem działalności partii są permanentne kłótnie w życiu politycznym oraz zamęt w państwie.

Jednocześnie jednak niektórzy dostrzegają w istnieniu partii politycznych wartości pozytywne – ponad połowa uważa, że partie zbierają postulaty i żądania wyborców, a także proponują rozwiązania ważnych problemów kraju. Zdecydowana większość respondentów nie zgadza się natomiast ze stwierdzeniem, że partie starają się załatwiać sprawy zwykłych ludzi.

W ciągu ostatniego szesnastolecia negatywny stereotyp partii politycznych raczej się utrwalił, niż osłabł. Krytyczne opinie o działalności ugrupowań politycznych i przeświadczenie o ich wyalienowaniu są częstsze wśród zwolenników mniejszych partii. Sympatycy dwóch głównych ugrupowań, od lat wyznaczających bieguny polskiej polityki, nieco przychylniejszym okiem patrzą na partie polityczne.

Tylko nieco większa grupa badanych uważa, że zaprzestanie działalności przez partie polityczne byłoby ze szkodą dla Polski (44%), niż sądzi, że byłoby to dla naszego kraju korzystne lub obojętne (łącznie 38%). Można zatem powiedzieć, że od lat dominuje wśród Polaków negatywny wizerunek partii, co z pewnością nie przyczynia się do większego zaangażowania obywateli w życie polityczne kraju i wyższej frekwencji wyborczej.

Opracowali

Agnieszka CYBULSKA

Krzysztof PANKOWSKI

Tabela 1

		Przeczytam teraz Panu(i) stwierdzenie dotyczące działających obecnie w Polsce partii politycznych. Czy trafnie opisuje ono większość partii w Polsce? Partie polityczne powodują kłótnie i zamęt w państwie			Liczba osób
		Tak	Nie	Trudno powiedzieć	
		%	%	%	
Ogółem		91	6	3	1029
Płeć	Mężczyźni	92	6	2	484
	Kobiety	90	6	4	545
Wiek	18-24 lata	90	9	1	80
	25-34	92	6	1	201
	35-44	90	6	4	192
	45-54	92	4	4	154
	55-64	91	6	3	187
	65 lat i więcej	90	4	5	214
Miejsce zamieszkania	Wieś	93	4	3	408
	Miasto do 19 999	87	9	4	135
	20 000 - 99 999	90	6	4	217
	100 000 - 499 999	91	6	3	173
	500 000 i więcej mieszk.	90	7	3	96
Wykształcenie	Podstawowe / gimnazjalne	89	6	5	204
	Zasadnicze zawodowe	93	4	3	251
	Średnie	92	5	4	315
	Wyższe	90	9	1	259
Grupa społeczna i zawodowa	Kadra kier., spec. z wyższym wyksz.	90	9	1	121
	Średni personel, technicy	93	7		45
	Pracownicy adm.-biurowi	94	5	1	65
	Pracownicy usług	94	3	2	62
	Robotnicy wykwalifikowani	95	5		105
	Robotnicy niewykwalifik.	85	9	6	35
	Rolnicy	95	1	4	56
	Pracujący na własny rach.	90	6	4	55
	Bezrobotni	89	3	8	39
	Emeryci	88	6	6	258
	Renciści	90	7	3	75
	Uczniowie i studenci	83	15	2	43
Pracuje w:	Gospodynie domowe i inni	95	2	3	71
	inst. państw., publicznej	89	8	2	132
	spółce właścicieli prywatnych i państwa	94	6		96
	sekt. pryw. poza rolnict.	93	5	2	261
	prywatnym gosp. rolnym	96	1	3	60
Dochody na jedną osobę	Do 649 zł	89	7	4	109
	Od 650 zł do 999 zł	93	6	1	139
	Od 1000 zł do 1399 zł	91	5	5	210
	Od 1400 zł do 1999 zł	93	6	1	147
	2000 zł i więcej	94	5	1	210
Ocena własnych war. mater.	Złe	87	8	5	87
	Średnie	92	3	4	404
	Dobre	90	7	2	538
Udział w prakt. religijnych	Kilka razy w tygodniu	84	10	6	54
	Raz w tygodniu	90	7	2	439
	1-2 razy w miesiącu	93	3	4	170
	Kilka razy w roku	93	3	4	223
	W ogóle nie uczestniczy	89	8	3	136
Poglądy polityczne	Lewica	94	5	0	175
	Centrum	93	5	2	266
	Prawica	92	7	1	320
	Trudno powiedzieć	86	5	9	262

Tabela 2

		Przeczytam teraz Panu(i) stwierdzenie dotyczące działających obecnie w Polsce partii politycznych. Czy trafnie opisuje ono większość partii w Polsce? Partie są klikami polityków dążących do władzy			Liczba osób
		Tak	Nie	Trudno powiedzieć	
		%	%	%	
Ogółem		87	6	7	1029
Płeć	Mężczyźni	88	6	6	486
	Kobiety	86	6	8	543
Wiek	18-24 lata	88	4	7	80
	25-34	90	6	4	201
	35-44	88	7	5	191
	45-54	83	7	10	156
	55-64	90	5	5	187
	65 lat i więcej	83	5	11	214
Miejsce zamieszkania	Wieś	86	4	10	408
	Miasto do 19 999	88	8	4	135
	20 000 - 99 999	88	6	6	218
	100 000 - 499 999	88	7	5	173
	500 000 i więcej mieszk.	85	8	7	95
Wykształcenie	Podstawowe / gimnazjalne	82	6	12	205
	Zasadnicze zawodowe	87	4	9	251
	Średnie	89	6	6	316
	Wyższe	89	8	3	257
Grupa społeczna i zawodowa	Kadra kier., spec. z wyższym wyksz.	88	9	3	120
	Średni personel, technicy	91	2	7	45
	Pracownicy adm.-biurowi	92	8		65
	Pracownicy usług	87	8	6	62
	Robotnicy wykwalifikowani	92	5	4	105
	Robotnicy niewykwalifik.	85	5	10	35
	Rolnicy	84	5	11	56
	Pracujący na własny rach.	88	10	2	55
	Bezrobotni	83	3	14	40
	Emeryci	84	6	10	257
	Renciści	85	6	9	75
	Uczniowie i studenci	85	6	9	43
	Gospodynie domowe i inni	88	1	11	71
	Pracuje w:	inst. państw., publicznej	88	7	5
spółce właścicieli prywatnych i państwa		94	4	2	96
sekt. pryw. poza rolnict.		87	8	5	261
prywatnym gosp. rolnym		86	4	10	60
Dochody na jedną osobę	Do 649 zł	87	3	10	109
	Od 650 zł do 999 zł	87	7	5	139
	Od 1000 zł do 1399 zł	83	6	10	209
	Od 1400 zł do 1999 zł	91	7	2	148
	2000 zł i więcej	92	5	3	209
Ocena własnych war. mater.	Złe	81	5	13	87
	Średnie	88	4	8	406
	Dobre	87	7	6	536
Udział w prakt. religijnych	Kilka razy w tygodniu	86	6	8	54
	Raz w tygodniu	88	5	7	438
	1-2 razy w miesiącu	87	4	9	171
	Kilka razy w roku	86	8	6	222
	W ogóle nie uczestniczy	85	7	8	138
Poglądy polityczne	Lewica	92	6	3	174
	Centrum	90	6	5	267
	Prawica	88	6	6	321
	Trudno powiedzieć	80	6	14	261

Tabela 3

		Przeczytam teraz Panu(i) stwierdzenie dotyczące działających obecnie w Polsce partii politycznych. Czy trafnie opisuje ono większość partii w Polsce? Partie zrzeszają ludzi, dla których najważniejsze są własne ambicje			Liczba osób
		Tak	Nie	Trudno powiedzieć	
		%	%	%	
Ogółem		80	11	9	1031
Płeć	Mężczyźni	83	10	8	486
	Kobiety	78	12	10	545
Wiek	18-24 lata	75	20	5	80
	25-34	80	14	6	201
	35-44	80	11	9	192
	45-54	80	12	9	156
	55-64	86	7	7	187
	65 lat i więcej	79	6	14	215
Miejsce zamieszkania	Wieś	82	8	10	408
	Miasto do 19 999	73	18	8	135
	20 000 - 99 999	78	12	10	218
	100 000 - 499 999	83	12	5	173
	500 000 i więcej mieszk.	81	11	8	96
Wykształcenie	Podstawowe / gimnazjalne	73	11	17	205
	Zasadnicze zawodowe	86	7	7	251
	Średnie	83	9	8	316
	Wyższe	78	17	5	259
Grupa społeczna i zawodowa	Kadra kier., spec. z wyższym wyksz.	75	17	8	121
	Średni personel, technicy	86	10	4	45
	Pracownicy adm.-biurowi	82	16	2	65
	Pracownicy usług	82	13	5	62
	Robotnicy wykwalifikowani	91	6	4	105
	Robotnicy niewykwalifik.	74	16	10	35
	Rolnicy	81	8	11	56
	Pracujący na własny rach.	81	12	7	55
	Bezrobotni	69	19	13	40
	Emeryci	80	6	13	258
	Renciści	80	9	11	75
	Uczniowie i studenci	73	21	5	43
	Gospodynie domowe i inni	80	9	11	71
	Pracuje w:	inst. państw., publicznej	81	17	3
spółce właścicieli prywatnych i państwa		89	5	6	96
sekt. pryw. poza rolnict.		79	14	7	261
prywatnym gosp. rolnym		84	6	10	60
Dochody na jedną osobę	Do 649 zł	81	10	9	109
	Od 650 zł do 999 zł	88	7	5	139
	Od 1000 zł do 1399 zł	76	8	15	210
	Od 1400 zł do 1999 zł	81	15	4	148
	2000 zł i więcej	84	14	3	211
Ocena własnych war. mater.	Złe	76	10	14	87
	Średnie	81	10	10	406
	Dobre	81	12	7	538
Udział w prakt. religijnych	Kilka razy w tygodniu	77	11	12	54
	Raz w tygodniu	81	10	9	439
	1-2 razy w miesiącu	81	11	8	171
	Kilka razy w roku	77	13	10	223
	W ogóle nie uczestniczy	84	10	6	138
Poglądy polityczne	Lewica	83	13	4	175
	Centrum	83	12	5	267
	Prawica	83	10	7	321
	Trudno powiedzieć	73	10	17	262

Tabela 4

		Przeczytam teraz Panu(i) stwierdzenie dotyczące działających obecnie w Polsce partii politycznych. Czy trafnie opisuje ono większość partii w Polsce? Tak naprawdę to nie wiadomo, o co partiom chodzi			Liczba osób
		Tak	Nie	Trudno powiedzieć	
		%	%	%	
Ogółem		66	28	6	1029
Płeć	Mężczyźni	63	31	6	484
	Kobiety	69	25	7	545
Wiek	18-24 lata	63	33	4	80
	25-34	66	30	3	201
	35-44	64	28	8	190
	45-54	63	32	5	156
	55-64	68	27	6	187
	65 lat i więcej	70	20	10	215
Miejsce zamieszkania	Wieś	76	18	5	406
	Miasto do 19 999	61	32	7	135
	20 000 - 99 999	64	30	6	218
	100 000 - 499 999	59	36	5	173
	500 000 i więcej mieszk.	47	42	11	96
Wykształcenie	Podstawowe / gimnazjalne	75	14	11	203
	Zasadnicze zawodowe	73	22	5	251
	Średnie	66	27	7	316
	Wyższe	51	46	3	259
Grupa społeczna i zawodowa	Kadra kier., spec. z wyższym wyksz.	43	54	3	121
	Średni personel, technicy	62	36	3	45
	Pracownicy adm.-biurowi	70	30		65
	Pracownicy usług	71	26	2	62
	Robotnicy wykwalifikowani	73	23	4	103
	Robotnicy niewykwalifik.	79	15	6	35
	Rolnicy	75	18	7	56
	Pracujący na własny rach.	46	40	14	55
	Bezrobotni	71	21	8	40
	Emeryci	68	22	10	258
	Renciści	76	20	4	75
	Uczniowie i studenci	55	40	5	43
	Gospodynie domowe i inni	79	13	8	71
Pracuje w:	inst. państw., publicznej	61	37	2	132
	spółce właścicieli prywatnych i państwa	66	32	2	96
	sekt. pryw. poza rolnict.	59	34	6	259
	prywatnym gosp. rolnym	76	18	7	60
Dochody na jedną osobę	Do 649 zł	85	10	5	109
	Od 650 zł do 999 zł	79	17	3	139
	Od 1000 zł do 1399 zł	65	26	9	210
	Od 1400 zł do 1999 zł	68	30	3	148
	2000 zł i więcej	53	42	5	209
Ocena własnych war. mater.	Złe	71	22	7	87
	Średnie	71	22	7	406
	Dobre	61	33	6	536
Udział w prakt. religijnych	Kilka razy w tygodniu	68	24	9	54
	Raz w tygodniu	69	25	6	439
	1-2 razy w miesiącu	68	26	6	169
	Kilka razy w roku	61	33	6	223
	W ogóle nie uczestniczy	62	32	6	138
Poglądy polityczne	Lewica	65	29	5	173
	Centrum	66	31	3	267
	Prawica	66	30	5	321
	Trudno powiedzieć	68	20	12	262

Tabela 5

		Przeczytam teraz Panu(i) stwierdzenie dotyczące działających obecnie w Polsce partii politycznych. Czy trafnie opisuje ono większość partii w Polsce? Partie zbierają postulaty i żądania wyborców			Liczba osób
		Tak	Nie	Trudno powiedzieć	
		%	%	%	
Ogółem		55	33	12	1028
Płeć	Mężczyźni	59	32	9	484
	Kobiety	53	34	14	544
Wiek	18-24 lata	61	31	8	80
	25-34	52	42	6	201
	35-44	58	34	8	191
	45-54	58	30	12	156
	55-64	60	28	12	187
	65 lat i więcej	49	30	20	214
Miejsce zamieszkania	Wieś	61	27	12	408
	Miasto do 19 999	57	33	10	135
	20 000 - 99 999	51	37	13	217
	100 000 - 499 999	53	36	10	171
	500 000 i więcej mieszk.	45	43	12	96
Wykształcenie	Podstawowe / gimnazjalne	56	23	20	204
	Zasadnicze zawodowe	67	22	12	251
	Średnie	53	38	9	316
	Wyższe	47	45	8	257
Grupa społeczna i zawodowa	Kadra kier., spec. z wyższym wyksz.	47	43	10	121
	Średni personel, technicy	54	40	6	45
	Pracownicy adm.-biurowi	53	44	3	65
	Pracownicy usług	51	41	8	62
	Robotnicy wykwalifikowani	66	28	6	105
	Robotnicy niewykwalifik.	66	24	10	35
	Rolnicy	54	32	14	56
	Pracujący na własny rach.	54	38	9	55
	Bezrobotni	68	20	12	40
	Emeryci	51	31	18	257
	Renciści	62	21	16	75
	Uczniowie i studenci	65	23	12	43
	Gospodynie domowe i inni	57	32	11	70
	Pracuje w:	inst. państw., publicznej	55	36	10
spółce właścicieli prywatnych i państwa		54	44	2	96
sekt. pryw. poza rolnict.		56	36	8	261
prywatnym gosp. rolnym		52	34	13	60
Dochody na jedną osobę	Do 649 zł	62	24	13	109
	Od 650 zł do 999 zł	63	31	6	138
	Od 1000 zł do 1399 zł	49	35	17	210
	Od 1400 zł do 1999 zł	54	38	8	148
	2000 zł i więcej	59	33	8	211
Ocena własnych war. mater.	Złe	49	39	13	87
	Średnie	51	35	13	403
	Dobre	60	30	10	538
Udział w prakt. religijnych	Kilka razy w tygodniu	61	23	16	54
	Raz w tygodniu	57	32	11	436
	1-2 razy w miesiącu	65	23	12	171
	Kilka razy w roku	52	35	12	223
	W ogóle nie uczestniczy	45	46	8	138
Poglądy polityczne	Lewica	53	39	8	175
	Centrum	53	41	6	266
	Prawica	64	24	12	319
	Trudno powiedzieć	50	31	19	262

Tabela 6

		Przeczytam teraz Panu(i) stwierdzenie dotyczące działających obecnie w Polsce partii politycznych. Czy trafnie opisuje ono większość partii w Polsce? Partie proponują rozwiązania ważnych problemów kraju			Liczba osób
		Tak	Nie	Trudno powiedzieć	
		%	%	%	
Ogółem		54	37	9	1029
Płeć	Mężczyźni	54	40	7	484
	Kobiety	55	34	11	545
Wiek	18-24 lata	59	38	3	80
	25-34	47	43	10	201
	35-44	55	40	5	192
	45-54	61	26	13	156
	55-64	59	34	7	186
	65 lat i więcej	50	37	13	215
Miejsce zamieszkania	Wieś	57	34	10	408
	Miasto do 19 999	58	34	8	135
	20 000 - 99 999	52	37	11	217
	100 000 - 499 999	53	42	5	173
	500 000 i więcej mieszk.	47	44	9	96
Wykształcenie	Podstawowe / gimnazjalne	52	31	17	204
	Zasadnicze zawodowe	60	29	11	251
	Średnie	52	42	6	316
	Wyższe	53	43	4	259
Grupa społeczna i zawodowa	Kadra kier., spec. z wyższym wyksz.	53	43	4	121
	Średni personel, technicy	43	55	2	45
	Pracownicy adm.-biurowi	60	39	1	65
	Pracownicy usług	41	44	15	62
	Robotnicy wykwalifikowani	66	24	9	105
	Robotnicy niewykwalifik.	65	30	5	35
	Rolnicy	49	42	9	56
	Pracujący na własny rach.	52	41	8	55
	Bezrobotni	56	32	12	40
	Emeryci	54	34	12	258
	Renciści	54	32	14	75
	Uczniowie i studenci	61	37	2	43
Gospodynie domowe i inni	53	34	13	70	
Pracuje w:	inst. państw., publicznej	54	41	5	132
	spółce właścicieli prywatnych i państwa	53	43	4	96
	sekt. pryw. poza rolnict.	56	36	8	261
	prywatnym gosp. rolnym	51	40	9	60
Dochody na jedną osobę	Do 649 zł	58	34	8	108
	Od 650 zł do 999 zł	57	35	7	139
	Od 1000 zł do 1399 zł	58	31	11	210
	Od 1400 zł do 1999 zł	50	40	10	148
	2000 zł i więcej	53	42	4	211
Ocena własnych war. mater.	Złe	44	44	12	85
	Średnie	51	38	12	406
	Dobre	59	35	7	538
Udział w prakt. religijnych	Kilka razy w tygodniu	59	30	12	54
	Raz w tygodniu	59	32	9	438
	1-2 razy w miesiącu	55	31	14	171
	Kilka razy w roku	52	41	7	223
	W ogóle nie uczestniczy	43	53	4	138
Poglądy polityczne	Lewica	50	47	3	175
	Centrum	56	41	3	267
	Prawica	65	27	9	319
	Trudno powiedzieć	43	37	19	262

Tabela 7

		Przeczytam teraz Panu(i) stwierdzenie dotyczące działających obecnie w Polsce partii politycznych. Czy trafnie opisuje ono większość partii w Polsce? Partie starają się załatwiać sprawy zwykłych ludzi			Liczba osób
		Tak	Nie	Trudno powiedzieć	
		%	%	%	
Ogółem		28	64	8	1028
Płeć	Mężczyźni	26	66	8	484
	Kobiety	29	62	9	544
Wiek	18-24 lata	32	64	4	80
	25-34	25	69	6	201
	35-44	26	69	5	190
	45-54	22	68	11	156
	55-64	32	58	10	187
	65 lat i więcej	31	58	11	214
Miejsce zamieszkania	Wieś	33	58	8	406
	Miasto do 19 999	28	64	8	135
	20 000 - 99 999	23	67	9	218
	100 000 - 499 999	26	68	6	173
	500 000 i więcej mieszk.	16	73	10	96
Wykształcenie	Podstawowe / gimnazjalne	31	57	12	203
	Zasadnicze zawodowe	33	59	9	251
	Średnie	27	65	7	316
	Wyższe	21	73	6	259
Grupa społeczna i zawodowa	Kadra kier., spec. z wyższym wyksz.	19	73	8	121
	Średni personel, technicy	24	74	2	45
	Pracownicy adm.-biurowi	25	74	2	65
	Pracownicy usług	24	64	12	62
	Robotnicy wykwalifikowani	32	61	7	103
	Robotnicy niewykwalifik.	35	61	4	35
	Rolnicy	28	65	7	56
	Pracujący na własny rach.	23	72	5	55
	Bezrobotni	27	63	10	40
	Emeryci	31	58	12	258
	Renciści	30	60	10	74
	Uczniowie i studenci	31	65	4	43
	Gospodynie domowe i inni	29	60	10	71
Pracuje w:	inst. państw., publicznej	20	74	5	132
	spółce właścicieli prywatnych i państwa	35	60	4	96
	sekt. pryw. poza rolnict.	25	68	7	259
	prywatnym gosp. rolnym	25	68	7	60
Dochody na jedną osobę	Do 649 zł	32	62	6	109
	Od 650 zł do 999 zł	34	59	7	139
	Od 1000 zł do 1399 zł	30	60	10	209
	Od 1400 zł do 1999 zł	31	66	4	148
	2000 zł i więcej	25	66	8	209
Ocena własnych war. mater.	Złe	20	67	13	87
	Średnie	27	63	9	406
	Dobre	29	64	7	536
Udział w prakt. religijnych	Kilka razy w tygodniu	46	40	14	54
	Raz w tygodniu	34	59	7	438
	1-2 razy w miesiącu	21	68	11	169
	Kilka razy w roku	23	69	8	223
	W ogóle nie uczestniczy	19	76	5	138
Poglądy polityczne	Lewica	22	75	3	173
	Centrum	27	69	4	267
	Prawica	41	51	8	320
	Trudno powiedzieć	16	68	16	262

Tabela 8

		Wizerunek partii politycznych w Polsce		Liczba osób
		Dezaprobata – przewaga negatywnych opinii	Aprobata – przewaga pozytywnych opinii	
		%	%	
Ogółem		89	11	1011
Płeć	Mężczyźni	89	11	480
	Kobiety	88	12	531
Wiek	18-24 lata	77	23	79
	25-34	89	11	200
	35-44	87	13	188
	45-54	87	13	152
	55-64	89	11	184
	65 lat i więcej	95	5	208
Miejsce zamieszkania	Wieś	91	9	402
	Miasto do 19 999	84	16	131
	20 000 - 99 999	87	13	212
	100 000 - 499 999	91	9	172
	500 000 i więcej mieszk.	87	13	95
Wykształcenie	Podstawowe / gimnazjalne	90	10	198
	Zasadnicze zawodowe	91	9	246
	Średnie	89	11	311
	Wyższe	85	15	256
Grupa społeczna i zawodowa	Kadra kier., spec. z wyższym wyksz.	87	13	120
	Średni personel, technicy	87	13	45
	Pracownicy adm.-biurowi	84	16	65
	Pracownicy usług	82	18	62
	Robotnicy wykwalifikowani	89	11	105
	Robotnicy niewykwalifik.	90	10	34
	Rolnicy	96	4	55
	Pracujący na własny rach.	87	13	54
	Bezrobotni	92	8	37
	Emeryci	94	6	249
	Renciści	89	11	73
	Uczniowie i studenci	69	31	42
	Gospodynie domowe i inni	90	10	70
Pracuje w:	inst. państw., publicznej	84	16	132
	spółce właścicieli prywatnych i państwa	92	8	96
	sekt. pryw. poza rolnict.	85	15	260
	prywatnym gosp. rolnym	97	3	60
Dochody na jedną osobę	Do 649 zł	90	10	106
	Od 650 zł do 999 zł	89	11	139
	Od 1000 zł do 1399 zł	91	9	202
	Od 1400 zł do 1999 zł	86	14	148
	2000 zł i więcej	87	13	209
Ocena własnych war. mater.	Złe	93	7	83
	Średnie	93	7	397
	Dobre	85	15	531
Udział w prakt. religijnych	Kilka razy w tygodniu	87	13	51
	Raz w tygodniu	88	12	436
	1-2 razy w miesiącu	92	8	167
	Kilka razy w roku	89	11	218
	W ogóle nie uczestniczy	89	11	134
Poglądy polityczne	Lewica	88	12	175
	Centrum	89	11	264
	Prawica	87	13	320
	Trudno powiedzieć	91	9	248

Tabela 9

		Gdyby z jakichś powodów wszystkie partie polityczne musiały zaprzestać swej działalności, to czy byłoby to:				Liczba osób
		ze szkodą dla Polski	korzystne dla Polski	obojętne dla Polski	Trudno powiedzieć	
		%	%	%	%	
Ogółem		44	19	19	18	1029
Płeć	Mężczyźni	47	20	20	14	486
	Kobiety	42	18	18	22	543
Wiek	18-24 lata	43	27	18	13	79
	25-34	42	22	17	18	201
	35-44	46	23	18	13	191
	45-54	46	14	16	24	156
	55-64	46	15	23	16	187
	65 lat i więcej	41	16	21	22	215
Miejsce zamieszkania	Wieś	42	17	23	19	408
	Miasto do 19 999	41	22	20	17	135
	20 000 - 99 999	49	18	15	17	218
	100 000 - 499 999	45	23	12	20	173
	500 000 i więcej mieszk.	45	18	22	14	95
Wykształcenie	Podstawowe / gimnazjalne	42	12	23	23	205
	Zasadnicze zawodowe	46	17	20	17	251
	Średnie	43	21	19	17	315
	Wyższe	45	23	15	16	257
Grupa społeczna i zawodowa	Kadra kier., spec. z wyższym wyksz.	43	22	15	20	120
	Średni personel, technicy	35	30	27	8	45
	Pracownicy adm.-biurowi	50	19	11	20	65
	Pracownicy usług	41	28	12	19	62
	Robotnicy wykwalifikowani	49	17	23	11	105
	Robotnicy niewykwalifik.	40	21	30	9	35
	Rolnicy	41	15	22	22	56
	Pracujący na własny rach.	47	25	10	18	55
	Bezrobotni	53	20	20	7	40
	Emeryci	43	16	19	22	258
	Renciści	38	13	24	24	75
	Uczniowie i studenci	47	22	17	14	42
	Gospodynie domowe i inni	48	12	21	19	71
	Pracuje w:	inst. państw., publicznej	45	19	17	19
spółce właścicieli prywatnych i państwa		39	24	18	19	96
sekt. pryw. poza rolnict.		47	22	18	12	261
prywatnym gosp. rolnym		40	14	19	27	60
Dochody na jedną osobę	Do 649 zł	41	21	26	11	109
	Od 650 zł do 999 zł	45	18	21	16	139
	Od 1000 zł do 1399 zł	41	16	20	24	209
	Od 1400 zł do 1999 zł	54	16	16	14	148
	2000 zł i więcej	46	26	18	10	209
Ocena własnych war. mater.	Złe	40	16	28	15	87
	Średnie	40	19	17	24	406
	Dobre	48	19	18	14	536
Udział w prakt. religijnych	Kilka razy w tygodniu	49	15	15	21	54
	Raz w tygodniu	44	16	19	21	438
	1-2 razy w miesiącu	39	19	22	20	171
	Kilka razy w roku	52	20	16	12	222
	W ogóle nie uczestniczy	39	27	22	13	138
Poglądy polityczne	Lewica	43	24	22	12	174
	Centrum	45	22	19	14	267
	Prawica	54	16	18	12	321
	Trudno powiedzieć	33	16	18	33	262