

Przed obniżeniem wieku emerytalnego: jak zatrzymać Polaków na rynku pracy

Przedruk i rozpowszechnianie
tej publikacji **w całości** dozwolone
wyłącznie za zgodą CBOS.
Wykorzystanie **fragmentów**
oraz danych empirycznych
wymaga podania źródła

20 lat Fundacji CBOS 1997–2017

Od 11 kwietnia 1997 r., od wejścia w życie ustawy z dnia 20 lutego 1997 r. o fundacji Centrum Badania Opinii Społecznej, **CBOS DZIAŁA JAKO FUNDACJA.**

Dwadzieścia lat w życiu politycznym, społecznym i w życiu fundacji to dużo. Wiele się przez ten czas zdarzyło.

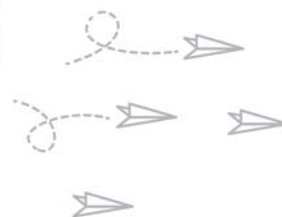
CBOS ZREALIZOWAŁ

836
badań



REZULTATY BADAŃ STATUTOWYCH UDOSTĘPNILIŚMY
SPOŁECZEŃSTWU, MEDIOM, INSTYTUCJOM PUBLICZNYM
I ORGANOM PAŃSTWOWYM W POSTACI

3735
komunikatów



PRACOWAŁO DLA NAS

3600
ankieterów



PRZEBADALIŚMY PONAD

1 000 000
respondentów



Naszym czytelnikom, naszym respondentom i sobie życzymy kolejnych lat owocnych i inspirujących badań, upowszechniania płynącej z nich wiedzy o społeczeństwie, a także popularyzacji dorobku fundacji CBOS.

Fundacja Centrum Badania Opinii Społecznej
ul. Świętojerska 5/7, 00-236 Warszawa
e-mail: sekretariat@cbos.pl; info@cbos.pl
<http://www.cbos.pl>
(48 22) 629 35 69

- ▶ Polacy w ogromnej większości (78%) popierają powrót do poprzednio obowiązującego wieku emerytalnego, choć w ciągu ostatnich miesięcy przybyło nieco przeciwników tej zmiany (z 12% do 18%).
- ▶ Duża część Polaków ma świadomość, że w przyszłości świadczenia emerytalne w stosunku do zarobków będą niższe niż obecnie. Proporcjonalnie niższych emerytur w przyszłości spodziewa ponad 56% badanych. Tylko 11% sądzi, że emerytury w stosunku do zarobków będą w przyszłości wyższe niż obecnie.
- ▶ Przewidywania przyszłych emerytów dotyczące ich spodziewanych świadczeń emerytalnych nie są optymistyczne – emerytury na poziomie nieprzekraczającym minimalnego świadczenia spodziewa się co czwarta kobieta i co piąty mężczyzna.
- ▶ Zainteresowanie kontynuowaniem pracy zawodowej po osiągnięciu wieku emerytalnego i opóźnieniem przejścia na emeryturę deklaruje 42% kobiet niepobierających obecnie emerytury ani renty z tytułu niezdolności do pracy i 39% mężczyzn z tej grupy. Gdyby się okazało, że badani mogą liczyć w przyszłości jedynie na świadczenie emerytalne w wysokości 1000 zł, zaś kontynuowanie pracy pozwoliłoby im na podwyższenie emerytury, większość z nich (ogółem 68%, w tym 68% kobiet i 67% mężczyzn) zdecydowałaby się na dalszą pracę zawodową. Zainteresowanie wydłużeniem aktywności zawodowej jest tym mniejsze, im starsi są ankietowani.

Od 1 października będzie obowiązywał niższy wiek emerytalny: 60 lat dla kobiet i 65 lat dla mężczyzn. Obniżenie wieku emerytalnego, stanowiące realizację jednej z najbardziej istotnych przedwyborczych zapowiedzi Prawa i Sprawiedliwości, oznacza, że w 2018 roku z rynku pracy może odejść dodatkowo około 330 tys. osób, co będzie generować dodatkowe koszty dla budżetu państwa. W związku z tym rząd stara się zmienić myślenie Polaków o emeryturze i przypomina, że jest ona prawem, ale nie obowiązkiem obywatela, oraz zachęca do pozostania na rynku pracy po osiągnięciu wieku emerytalnego – w celu uzyskania wyższego świadczenia emerytalnego w przyszłości. W Zakładzie Ubezpieczeń Społecznych powołano doradców emerytalnych oraz udostępniono kalkulator emerytalny, co ma umożliwić przyszłym emerytom wyliczenie wysokości świadczenia i ułatwić podjęcie decyzji o przejściu na emeryturę bądź o kontynuowaniu pracy.

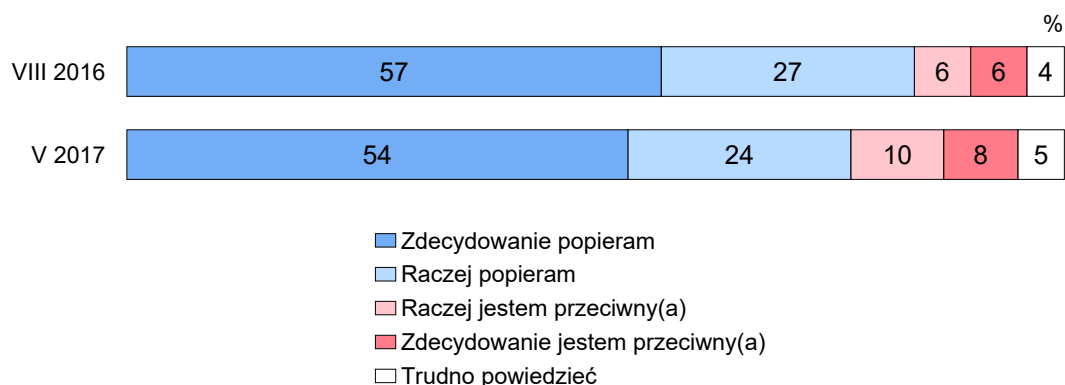
W związku z nadchodzącymi zmianami po raz kolejny już sprawdziliśmy, jaki jest stosunek Polaków do obniżenia wieku emerytalnego. Przyszłych emerytów zapytaliśmy natomiast o przewidywania dotyczące wysokości ich przyszłych emerytur oraz o ich skłonność do pozostania na rynku pracy¹.

STOSUNEK DO OBNIŻENIA WIEKU EMERYTALNEGO

Planowane obniżenie wieku emerytalnego do 60 lat dla kobiet i 65 lat dla mężczyzn zostało przychylnie przyjęte przez społeczeństwo. W roku 2016 decyzję tę poparło ogółem 84% badanych, w tym 57% – zdecydowanie. Obecnie pojawiło się więcej wątpliwości dotyczących słuszności obniżenia wieku emerytalnego, ale nadal ogromna większość badanych (78%) wyraża aprobatę dla tego posunięcia, w tym 54% – w sposób zdecydowany.

¹ Badanie „Aktualne problemy i wydarzenia” (324) przeprowadzono metodą wywiadów bezpośrednich (face-to-face) wspomaganym komputerowo (CAPI) w dniach 5–14 maja 2017 roku na liczącej 1034 osoby reprezentatywnej próbie losowej dorosłych mieszkańców Polski.

RYS. 1. **Czy, ogólnie rzecz biorąc, popiera Pan(i) czy też jest Pan(i) przeciwny(a) obniżeniu wieku emerytalnego do 60 lat dla kobiet i do 65 lat dla mężczyzn?**



Choć poparcie dla obniżenia wieku emerytalnego przeważa we wszystkich analizowanych grupach społeczno-demograficznych, to jego poziom jest zróżnicowany zarówno w zależności od usytuowania w strukturze społecznej, jak i od religijności oraz orientacji politycznej. Obniżenie wieku emerytalnego popierają przede wszystkim osoby słabiej wykształcone i gorzej sytuowane oraz mieszkańcy wsi i małych miast, a także badani uczestniczący przynajmniej raz w tygodniu w praktykach religijnych oraz ankietowani deklarujący prawicowe poglądy polityczne lub politycznie indyferentni. Relatywnie najwięcej przeciwników tego rozwiązania jest wśród osób najlepiej wykształconych i sytuowanych, mieszkańców dużych miast oraz wśród niepraktykujących religijnie i identyfikujących się z lewicą.

Wiek oraz płeć nie mają większego znaczenia dla opinii na temat nadchodzących zmian. Jeśli z analiz wyłączyć obecnych emerytów, to wśród osób, które można zaliczyć do grupy potencjalnych przyszłych emerytów, poziom poparcia dla obniżenia wieku emerytalnego jest taki sam jak w całym społeczeństwie i wynosi 78% (74% wśród mężczyzn i 80% wśród kobiet).

Opinie w tej kwestii wyraźnie różnicują preferencje partyjne. Najwięcej zwolenników obniżenia wieku emerytalnego jest w elektoracie PiS, który niemal w całości popiera takie rozwiązanie. Posunięcie to z aprobatą przyjmuje także wyraźna większość zadeklarowanych wyborców Kukiz'15, PSL i SLD. W elektoratach PO i Nowoczesnej zwolennicy obniżenia wieku emerytalnego mają niewielką przewagę nad przeciwnikami tego posunięcia.

Tabela 1

Potencjalne elektoraty	Czy, ogólnie rzecz biorąc, popiera Pan(i) czy też jest Pan(i) przeciwny(a) obniżeniu wieku emerytalnego do 60 lat dla kobiet i do 65 lat dla mężczyzn?		
	Popieram	Jestem przeciwny(a)	Trudno powiedzieć
	w procentach		
PiS	95	4	1
Kukiz'15	84	13	3
PSL*	74	11	15
SLD*	68	29	3
PO	53	42	5
Nowoczesna Ryszarda Petru*	50	47	3

*Mała liczebność w próbie

JAKICH EMERYTUR SPODZIEWAJĄ SIĘ POLACY?

Duża część Polaków ma świadomość, że w przyszłości świadczenia emerytalne w stosunku do zarobków będą niższe niż obecnie. Proporcjonalnie niższych emerytur w przyszłości spodziewa ponad połowa badanych (56%), w tym prawie dwie piąte ogółu (38%) uważa, że przyszłe emerytury będą zdecydowanie niższe niż obecnie. Tylko 11% sądzi, że emerytury w stosunku do zarobków będą w przyszłości wyższe niż obecnie.

Tabela 2

Jak Pan(i) sądzi, czy w przyszłości, np. za 15 lat, wysokość emerytury w stosunku do zarobków będzie:	Wskazania respondentów według terminów badań					
	VI 1998	VI 2000	X 2008	II 2010	VII 2013	V 2017
	w procentach					
– mniejsza niż obecnie	8	21	46	48	56	56
– podobna jak obecnie	26	30	22	21	18	18
– większa niż obecnie	37	20	15	11	10	11
Trudno powiedzieć	30	29	17	20	16	15

Świadomość, że relacja między wysokością świadczeń emerytalnych a wysokością zarobków będzie niekorzystna dla przyszłych emerytów, jest tym częstsza, im wyższe wykształcenie badanych i im wyższe dochody.

Postrzeżenie wysokości przyszłych emerytur wiąże się ze stosunkiem do obniżenia wieku emerytalnego. Przekonanie, że przyszłe świadczenia emerytalne będą niższe, niż są obecnie, sprzyja negatywnemu nastawieniu do nadchodzących zmian w systemie emerytalnym. Niemniej jednak również wśród tych, którzy spodziewają się proporcjonalnie niższych świadczeń w przyszłości, wyraźnie dominuje aprobata dla powrotu do poprzednio obowiązującego wieku emerytalnego.

Tabela 3

Jak Pan(i) sądzi, czy w przyszłości, np. za 15 lat, wysokość emerytury w stosunku do zarobków będzie:	Czy, ogólnie rzecz biorąc, popiera pan(i) czy też jest pan(i) przeciwny(a) obniżeniu wieku emerytalnego do 60 lat dla kobiet i do 65 lat dla mężczyzn?		
	Popieram	Jestem przeciwny(a)	Trudno powiedzieć
	w procentach		
– mniejsza niż obecnie	71	26	3
– podobna jak obecnie	92	6	2
– większa niż obecnie	91	7	2
Trudno powiedzieć	78	9	13

Przewidywania przyszłych emerytów dotyczące wysokości ich świadczeń emerytalnych są jeszcze dość mgliste i generalnie niezbyt optymistyczne. Niskich emerytur w przyszłości spodziewają się przede wszystkim kobiety. Ogółem 12% kobiet niepobierających obecnie emerytury ani renty z tytułu niezdolności do pracy spodziewa się otrzymać świadczenie w wysokości niższej niż 1000 zł (lub w ogóle nie liczy na emeryturę), a kolejne 13% uważa, że może liczyć na 1000 zł. Oznacza to, że ogółem co czwarta kobieta spodziewa się co najwyżej emerytury w wysokości nieprzekraczającej kwoty minimalnego świadczenia. Co trzecia respondentka oczekuje świadczenia powyżej 1000 zł (w tym 17% ogółu powyżej 1500 zł). Więcej niż dwie piąte ankietowanych kobiet nie wie, na jakie świadczenie będzie mogło liczyć w przyszłości. W analizowanej grupie respondentek wyróżniliśmy kobiety w wieku 40+, wychodząc z założenia, że ich przewidywania dotyczące wysokości przyszłej emerytury będą bardziej skryształizowane. Rzeczywiście ich wyobrażenia w tej kwestii są bardziej konkretne, choć również spora część spośród nich (jedna trzecia) nie wie, jakiej emerytury się spodziewać. Pozostałe równie często przewidują, że ich świadczenie nie przekroczy 1000 zł (33%), co sądzą, że będzie ono wyższe (33%).

Oczekiwania mężczyzn dotyczące wysokości przyszłej emerytury są większe niż oczekiwania kobiet, choć także trudno uznać je za wygórowane. Ogółem 9% respondentów niepobierających obecnie emerytury ani renty z tytułu niezdolności do pracy uważa, że otrzymają świadczenie niższe niż 1000 zł (lub w ogóle go nie uzyskają). Emerytury na poziomie minimalnym spodziewa się co dziesiąty ankietowany. Oznacza to, że ogółem blisko co piąty mężczyzna (17%) spodziewa się emerytury w wysokości nieprzekraczającej kwoty minimalnego świadczenia. Prawie jedna piąta respondentów (19%) szacuje, że ich emerytura wyniesie od 1001 do 1500 zł. Świadczenia przekraczającego 1500 zł spodziewa się 29% badanych. Co trzeci nie wie, na jakie świadczenie może liczyć. Szacunki respondentów w wieku 40+ kształtują się bardzo podobnie jak szacunki ogółu badanych niepobierających emerytury ani renty z tytułu niezdolności do pracy.

Tabela 4

Jak Pani sądzi, na jakiej wysokości świadczenie emerytalne będzie mogła Pani liczyć w wieku 60 lat?	Deklaracje kobiet niepobierających emerytury ani renty z tytułu niezdolności do pracy N=387	Deklaracje kobiet w wieku 40+ niepobierających emerytury ani renty z tytułu niezdolności do pracy N=192
	w procentach	
0 zł	2	2
Poniżej 1000 zł	10	13
1000 zł	13	18
1001–1500 zł	16	19
Powyżej 1500 zł	17	14
Trudno powiedzieć	41	33

Tabela 5

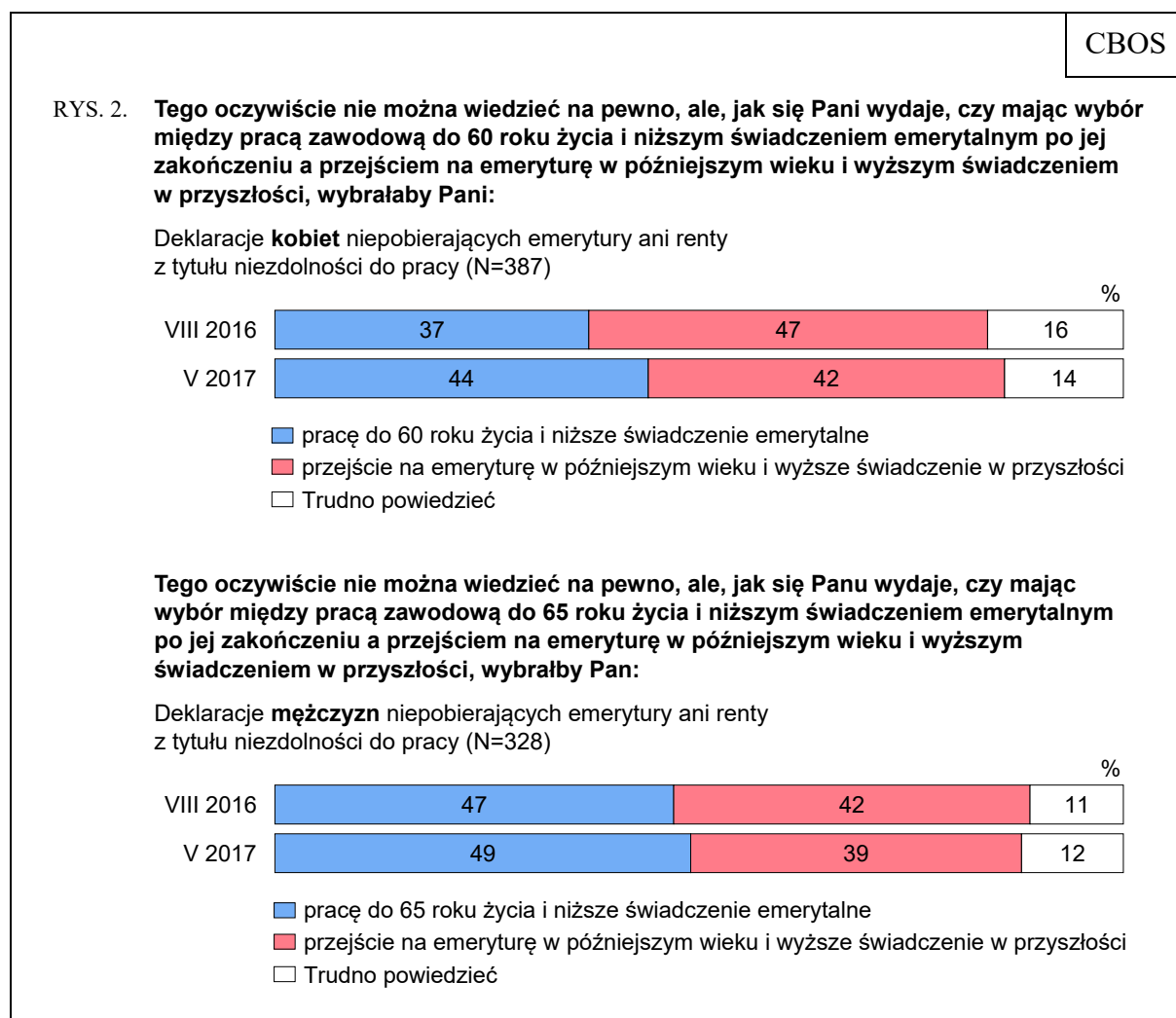
Jak Pan sądzi, na jakiej wysokości świadczenie emerytalne mógł Pan liczyć w wieku 65 lat?	Deklaracje mężczyzn niepobierających emerytury ani renty z tytułu niezdolności do pracy N=328	Deklaracje mężczyzn w wieku 40+ niepobierających emerytury ani renty z tytułu niezdolności do pracy N=166
	w procentach	
0 zł	2	0
Poniżej 1000 zł	7	7
1000 zł	10	12
1001–1500 zł	19	18
Powyżej 1500zł	29	31
Trudno powiedzieć	33	31

Niskich emerytur spodziewają się przede wszystkim rolnicy, a także pracujący na własny rachunek oraz bezrobotni, gospodynie domowe i niepracujący z innych powodów. Generalnie z perspektywą otrzymywania niskiej emerytury liczą się przede wszystkim osoby o niskich dochodach. Z kolei na świadczenia przekraczające 1500 zł liczą przede wszystkim osoby o stosunkowo wysokich dochodach, kadra kierownicza, specjaliści, średni personel, technicy oraz pracujący w instytucjach państwowych i publicznych.

DECYZJE O PRZEJŚCIU NA EMERYTURĘ I ICH UWARUNKOWANIA

Osoby deklarujące, że nie pobierają emerytury ani renty z tytułu niezdolności do pracy, po raz kolejny już zapytaliśmy o to, co zrobiłyby mając wybór między pracą do 60 (kobiety) lub 65 roku życia (mężczyźni) i niższym świadczeniem emerytalnym a przejściem na emeryturę w późniejszym wieku i wyższym świadczeniem w przyszłości. W ciągu niemal roku, w trakcie którego przybliżyła się perspektywa obniżenia wieku emerytalnego, przybyło osób (szczególnie wśród kobiet), które deklarują, że zdecydowałyby się na przejście na emeryturę zaraz po osiągnięciu wieku emerytalnego i niższe świadczenie. Obecnie osoby zainteresowane szybkim przejściem na emeryturę przeważają nad tymi, które wybrałyby dłuższą pracę i wyższe

świadczenie w przyszłości, nie tylko wśród mężczyzn (49% wobec 39%), ale także – choć w minimalnym stopniu – wśród kobiet (44% wobec 42%)



W analizach wyodrębniliśmy osoby, które mają już na ogół jakiś staż pracy i dla których – jak założyliśmy – przejście na emeryturę nie jest już bardzo odległą i abstrakcyjną przyszłością, mające co najmniej 40 i co najmniej 50 lat. Badani z tych grup, zarówno kobiety, jak i mężczyźni, częściej niż młodsi respondenci deklarują, że wybraliby przejście na emeryturę po osiągnięciu ustawowego wieku emerytalnego i niższe świadczenie w przyszłości. Na kontynuowanie pracy zawodowej i wyższe świadczenie emerytalne w przyszłości zdecydowałyby się – wedle deklaracji – co trzeci badany w wieku 50+, niezależnie od płci.

Tabela 6

Tego oczywiście nie można wiedzieć na pewno, ale, jak się Pani wydaje, czy mając wybór między pracą zawodową do 60 roku życia i niższym świadczeniem emerytalnym a przejściem na emeryturę w późniejszym wieku i wyższym świadczeniem w przyszłości, wybrałaby Pani:	Deklaracje kobiet niepobierających emerytury ani renty z tytułu niezdolności do pracy N=387	Deklaracje kobiet w wieku 40+ niepobierających emerytury ani renty z tytułu niezdolności do pracy N=192	Deklaracje kobiet w wieku 50+ niepobierających emerytury ani renty z tytułu niezdolności do pracy N=101
	w procentach		
– pracę do 60 roku życia i niższe świadczenie emerytalne	44	48	51
– przejście na emeryturę w późniejszym wieku i wyższe świadczenie w przyszłości	42	35	33
Trudno powiedzieć	14	17	16

Tabela 7

Tego oczywiście nie można wiedzieć na pewno, ale, jak się Panu wydaje, czy mając wybór między pracą zawodową do 65 roku życia i niższym świadczeniem emerytalnym a przejściem na emeryturę w późniejszym wieku i wyższym świadczeniem w przyszłości, wybrałby Pan:	Deklaracje mężczyzn niepobierających emerytury ani renty z tytułu niezdolności do pracy N=387	Deklaracje mężczyzn w wieku 40+ niepobierających emerytury ani renty z tytułu niezdolności do pracy N=166	Deklaracje mężczyzn w wieku 50+ niepobierających emerytury ani renty z tytułu niezdolności do pracy N=85
	w procentach		
– pracę do 65 roku życia i niższe świadczenie emerytalne	49	53	60
– przejście na emeryturę w późniejszym wieku i wyższe świadczenie w przyszłości	39	39	33
Trudno powiedzieć	12	8	7

Ogólnie rzecz biorąc zainteresowani wydłużaniem aktywności zawodowej i pobieraniem wyższych świadczeń emerytalnych w przyszłości częściej niż przeciętnie są mieszkańcy dużych miast (od 100 tys. mieszkańców), osoby najlepiej wykształcone i sytuowane, kadra kierownicza, specjaliści oraz właściciele firm. Co ciekawe, istotne znaczenie mają także poglądy polityczne i religijność. Chęć dłuższej pracy deklarują przede wszystkim badani nieuczestniczący w praktykach religijnych oraz identyfikujący się z lewicą lub politycznym centrum.

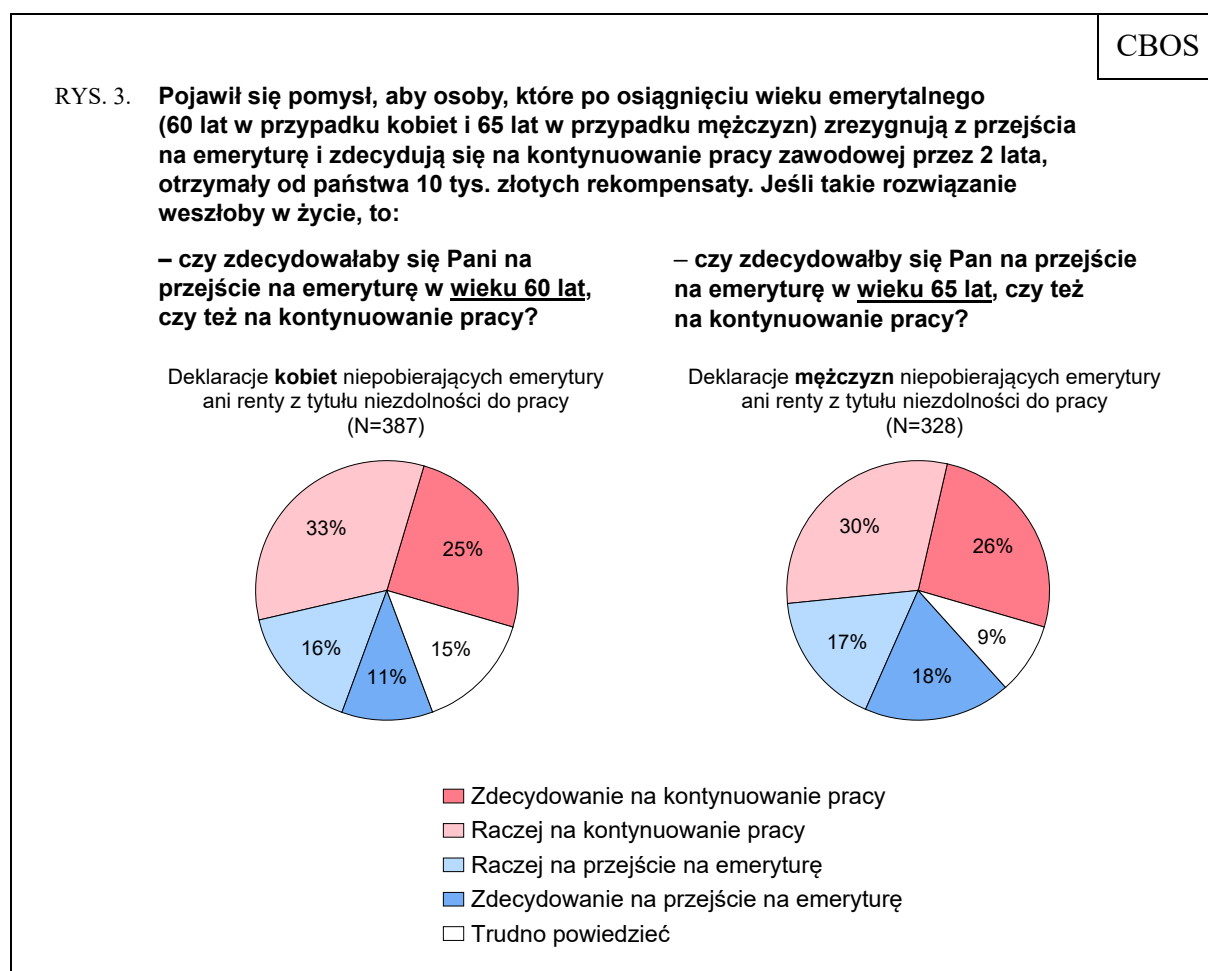
Osoby, które zadeklarowały, że nie są zainteresowane wydłużeniem aktywności zawodowej po osiągnięciu wieku emerytalnego, nawet jeśli wiązałyby się to z wyższym świadczeniem w przyszłości, zapytaliśmy o to, co przekonałoby je do rezygnacji z przejścia na emeryturę i kontynuowania pracy. Na podstawie odpowiedzi badanych można wskazać dwa główne czynniki, które mogą stanowić zachętę do wydłużenia aktywności zawodowej. Są to

dobrze zdrowie i dobra praca. Dobra praca to przede wszystkim praca dobrze płatna, ale nie tylko. Istotne są również dobre warunki pracy (praca lekka fizycznie, dobre relacje w pracy, miła atmosfera, odpowiednie stanowisko, niższy wymiar czasu pracy itp.) oraz satysfakcja z pracy. Dla części osób istotnym argumentem na rzecz rezygnacji z przejścia na emeryturę i kontynuowania pracy zawodowej byłby znaczący wzrost wysokości świadczenia emerytalnego. Ponadto ogólnie uzależniano dalszą pracę od potrzeb i względów finansowych, dodatkowych gratyfikacji i korzyści. Więcej niż co czwarta osoba zadeklarowała, że nic nie przekonałoby jej do rezygnacji z przejścia na emeryturę i kontynuowania pracy zawodowej po osiągnięciu wieku emerytalnego.

Deklaracje osób niepobierających emerytury ani renty z tytułu niezdolności do pracy niezainteresowanych wydłużeniem aktywności zawodowej po osiągnięciu wieku emerytalnego

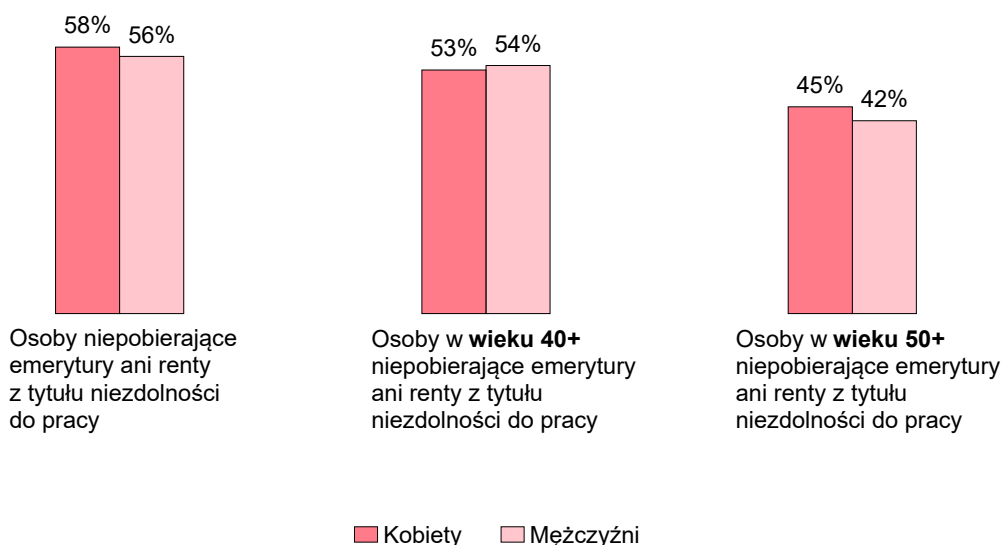
		CBOS
Co Pana(ią) osobiście przekonałoby do rezygnacji z przejścia na emeryturę i kontynuowania pracy zawodowej po osiągnięciu wieku emerytalnego?		N=425
ZDROWIE		
Dobre zdrowie, dobra kondycja fizyczna		24%
Dobra opieka zdrowotna, świadczenia medyczne		1%
PRACA		
Wysokie zarobki, dobre wynagrodzenie, wyższa płaca		15%
Dobre warunki pracy, lekka praca, dobre stanowisko, dobra atmosfera w pracy, dobre stosunki w pracy		7%
Satysfakcjonująca praca, zadowolenie z pracy, samorealizacja		3%
Możliwość pracy, posiadanie pracy, zatrudnienie		1%
WYSOKA EMERYTURA W PRZYSZŁOŚCI		7%
PIENIĄDZE I POTRZEBY FINANSOWE – ogólnie		
Pieniądze, większe pieniądze, względy finansowe – ogólnie		4%
Zła sytuacja finansowa/materialna, brak pieniędzy, brak środków do życia		2%
Kredyt, potrzeby finansowe		1%
DODATKOWE GRATYFIKACJE Z POWODU KONTYNUOWANIA PRACY, DODATKOWE ZYSKI, DUŻA KWOTA FINANSOWA, DODATKOWE ŚWIADCZENIA – ogólnie		2%
INNE		
Sytuacja rodzinna, brak problemów rodzinnych		1%
Bezczynność, nuda, chęć bycia aktywnym		1%
Inne		1%
CHĘĆ ŁĄCZENIA PRACY ZAWODOWEJ Z EMERYTURĄ		1%
OGÓLNIE – CHĘĆ DALSZEJ PRACY		1%
NIC – 60/65 LAT WYSTARCZY		27%
TRUDNO POWIEDZIEĆ		13%

Jednym z pomysłów na opóźnienie przechodzenia na emeryturę przez osoby, które osiągną wiek emerytalny, był idea wprowadzenia finansowej rekompensaty w zamian za rezygnację z przejścia na emeryturę. Osoby, które przez dwa lata po osiągnięciu wieku emerytalnego nie korzystałyby z uprawnień emerytalnych i kontynuowałyby pracę zawodową, otrzymałyby 10 tysięcy złotych. Pomysł ten wydał się atrakcyjny części przyszłych emerytów. W tej sytuacji na kontynuowanie pracy zawodowej zdecydowałyby się – według deklaracji – 58% kobiet (a więc o 16 punktów procentowych więcej niż początkowo zadeklarowało chęć dalszej pracy) i 56% mężczyzn (wzrost o 17 punktów w stosunków do pierwotnych deklaracji).



Wśród osób w wieku 40+ zainteresowanie kontynuowaniem przez dwa lata pracy zawodowej w zamian za dodatkowe 10 tysięcy złotych jest nieco mniejsze niż wśród ogółu przyszłych emerytów, niezależnie od ich wieku. W tych okolicznościach na rezygnację z pobierania emerytury i dalszą pracę zdecydowałyby się 53% kobiet w wieku 40+ i 54% mężczyzn w wieku 40+. Wśród osób w wieku 50+ zainteresowanie kontynuowaniem pracy jest już znacząco mniejsze niż wśród ogółu przyszłych emerytów (deklaruje je 45% kobiet i 42% mężczyzn).

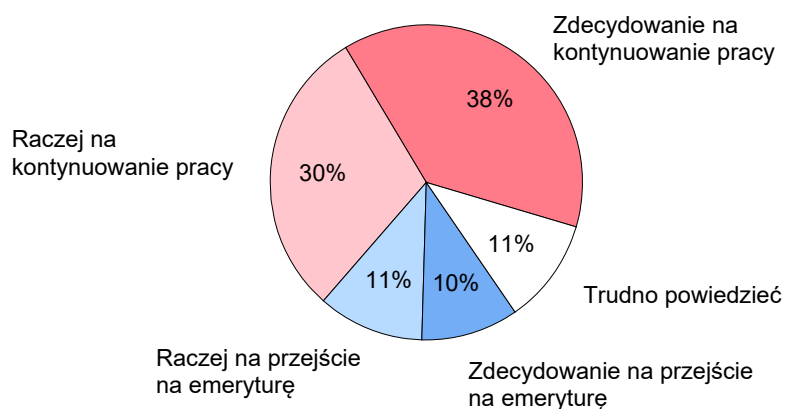
RYS. 5. **Odsetek zainteresowanych rezygnacją z przejścia na emeryturę i kontynuowaniem pracy zawodowej przez 2 lata w zamian na 10 tys. zł rekompensaty**



Z deklaracji badanych wynika, że perspektywa otrzymywania emerytury jedynie na minimalnym poziomie (obecnie 1000 zł) jest silnym bodźcem do wydłużenia aktywności zawodowej – silniejszym niż finansowa rekompensata rezygnacji z przejścia na emeryturę i kontynuowania pracy przez kolejne dwa lata na poziomie 10 tys. zł.

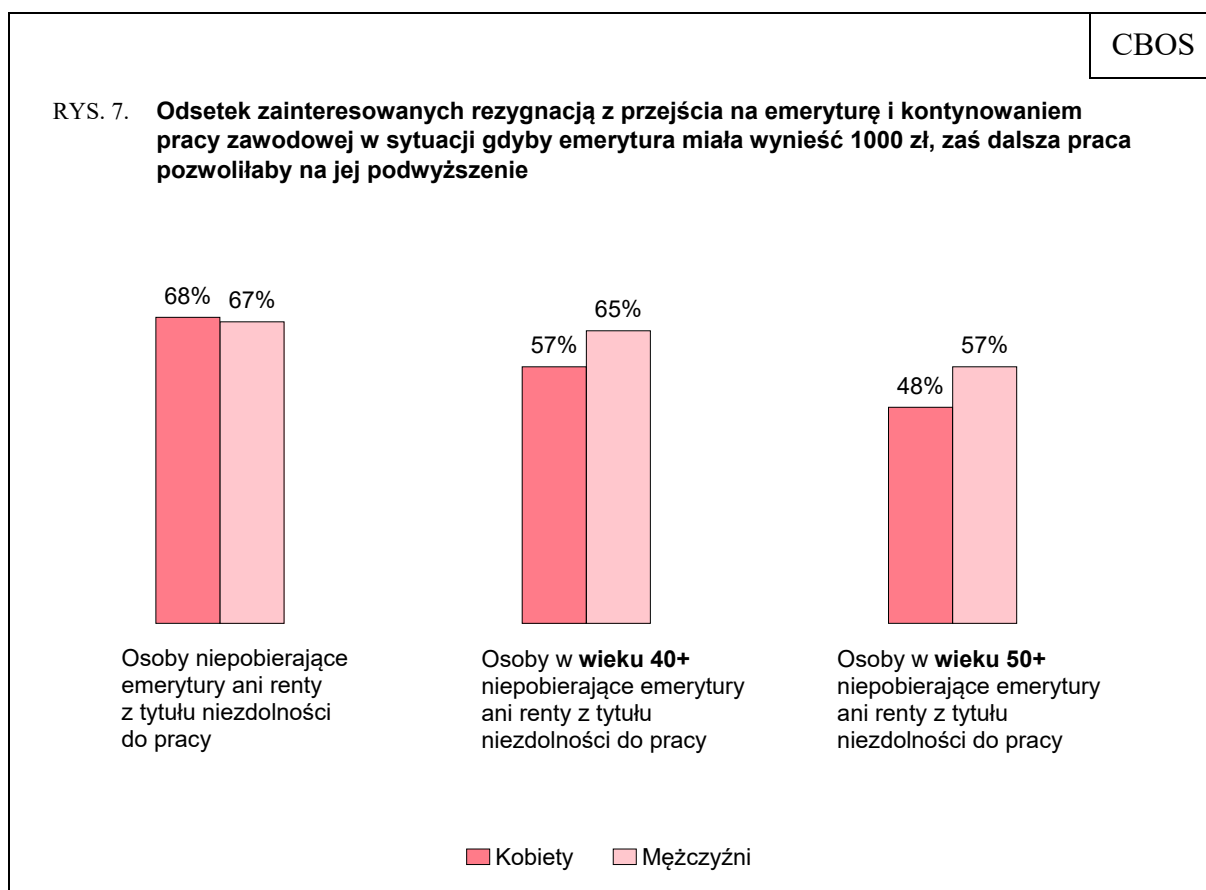
Deklaracje osób niepobierających emerytury ani renty z tytułu niezdolności do pracy (N=740)

RYS. 6. **Gdyby okazało się, że Pana(i) emerytura ma wynieść 1000 zł brutto (tyle wynosi obecnie minimalna emerytura w Polsce), zaś kontynuowanie pracy pozwoliłoby na jej podwyższenie, to czy zdecydował(a)by się Pan(i) na przejście na emeryturę czy też na kontynuowanie pracy?**



Gdyby się okazało, że badani (osoby niepobierające obecnie emerytury ani renty z tytułu niezdolności do pracy) mogą liczyć w przyszłości jedynie na świadczenie emerytalne w wysokości 1000 zł, zaś kontynuowanie pracy pozwoliłoby im na podwyższenie emerytury, większość z nich (ogółem 68%, w tym 68% kobiet i 67% mężczyzn) zdecydowałaby się na dalszą pracę zawodową. W ubiegłym roku zainteresowanie dalszą pracą deklarowało w takiej sytuacji nieco więcej osób (ogółem 72%, w tym 72% kobiet i 73 % mężczyzn), jednak wówczas emerytura minimalna wynosiła 882,56 zł².

Im starsi są badani, tym mniejsze są wśród nich odsetki osób zainteresowanych kontynuowaniem pracy zawodowej. Wydłużenie aktywności zawodowej, o ile spowodowałoby podwyższenie wysokości przyszłego świadczenia ponad wartość minimalną, planuje 57% kobiet w wieku 40+ i 48% kobiet w wieku 50+. Bardziej zdeterminowani do kontynuowania pracy zawodowej po osiągnięciu wieku emerytalnego są w przypadku perspektywy otrzymywania minimalnej emerytury mężczyźni. Chęć dalszej pracy deklaruje 65% mężczyzn w wieku 40+ i 57% mężczyzn w wieku 50+.



² Por. komunikat CBOS „Opinie o obniżeniu wieku emerytalnego”, październik 2016 (oprac. B. Roguska).

Zamierzający kontynuować pracę przeważają we wszystkich grupach społeczno-demograficznych. Ponadprzeciętnie często chęć kontynuowania pracy w przypadku możliwości otrzymywania minimalnej emerytury deklarują osoby stosunkowo dobrze wykształcone i sytuowane.



Polacy w ogromnej większości popierają powrót do poprzednio obowiązującego wieku emerytalnego, choć w ciągu ostatnich miesięcy przybyło nieco przeciwników takiej zmiany. Wątpliwościom co do słuszności tej decyzji sprzyjają zapewne liczne doniesienia dotyczące niskich świadczeń emerytalnych w przyszłości. Świadomość skutków wcześniejszego przechodzenia na emeryturę dla finansów emerytów nie powoduje jednak zasadniczych zmian w myśleniu Polaków o prawnych rozstrzygnięciach dotyczących wieku uprawniającego do przejścia na emeryturę. Wyniki wcześniejszych badań, m.in. przeprowadzonych przez CBOS³, wskazują, że dla Polaków istotna jest możliwość decydowania o momencie przejścia na emeryturę, w zależności od ich osobistej sytuacji – m.in. zdrowotnej, zawodowej i finansowej. Biorąc pod uwagę, że istotnymi przesłankami warunkującymi chęć pozostania na rynku pracy po osiągnięciu wieku emerytalnego są dobrze płatna i dająca zadowolenie praca oraz dobre zdrowie, nie może dziwić fakt, że o wydłużeniu aktywności zawodowej myślą najczęściej osoby dobrze wykształcone i lepiej sytuowane. Znamienne, że wraz z wiekiem deklaracji o zamiarze dalszej pracy ubywa. Z drugiej strony czynnikiem, który – jak można sądzić na podstawie deklaracji badanych – będzie sprzyjał pozostawaniu na rynku pracy, będzie życiowa konieczność wynikająca z przymusu ekonomicznego i perspektywy otrzymywania emerytury na minimalnym poziomie – o ile dalsza praca da możliwość jej podwyższenia. Przewidywania przyszłych emerytów dotyczące wysokości świadczenia, jakie spodziewają się otrzymywać, nie napawają optymizmem. Emerytury na poziomie nieprzekraczającym minimalnego świadczenia spodziewa się co czwarta kobieta i co piąty mężczyzna.

Opracowała
Beata ROGUSKA

³ Por. komunikat CBOS „Oceny proponowanych zmian w systemie emerytalnym”, marzec 2010 (oprac. B. Roguska).

A N E K S

Tabela 1

		Od 1 października wiek emerytalny w Polsce będzie obniżony. Czy, ogólnie rzecz biorąc, popiera Pan(i), czy też jest Pan(i) przeciwny(a) obniżeniu wieku emerytalnego do 60 lat dla kobiet i do 65 lat dla mężczyzn?			Liczba osób
		Popieram	Jestem przeciwny(a)	Trudno powiedzieć	
		%	%	%	
Ogółem		78	18	5	1032
Płeć	Mężczyźni	76	20	5	487
	Kobiety	79	16	5	546
Wiek	18–24 lata	85	10	6	80
	25–34	79	19	3	201
	35–44	71	20	9	192
	45–54	80	16	4	156
	55–64	82	15	3	187
	65 lat i więcej	75	20	5	216
Miejsce zamieszkania	Wieś	88	8	4	408
	Miasto do 19 999	81	13	6	135
	20 000 – 99 999	73	21	6	219
	100 000 – 499 999	69	26	4	173
	500 000 i więcej mieszk.	55	40	5	96
Wykształcenie	Podstawowe / gimnazjalne	85	10	5	205
	Zasadnicze zawodowe	89	7	4	251
	Średnie	79	17	4	316
	Wyższe	60	34	6	259
Grupa społeczna i zawodowa	Kadra kier., spec. z wyższym wyksz.	52	42	5	122
	Średni personel, technicy	71	25	4	45
	Pracownicy adm.-biurowi	86	14		65
	Pracownicy usług	79	14	8	62
	Robotnicy wykwalifikowani	90	8	2	105
	Robotnicy niewykwalifik.	90	7	3	35
	Rolnicy	90	6	4	56
	Pracujący na własny rach.	69	24	7	55
	Bezrobotni	78	16	6	40
	Emeryci	75	21	4	258
	Renciści	87	6	6	76
	Uczniowie i studenci	82	9	9	43
		Gospodynie domowe i inni	87	6	7
Pracuje w:	inst. państw., publicznej	72	23	5	132
	spółce właścicieli prywatnych i państwa	78	20	2	97
	sekt. pryw. poza rolnict.	74	21	4	261
	prywatnym gosp. rolnym	91	6	3	60
Dochody na jedną osobę	Do 649 zł	88	5	8	109
	Od 650 zł do 999 zł	94	4	2	139
	Od 1000 zł do 1399 zł	80	15	5	210
	Od 1400 zł do 1999 zł	76	20	4	148
	2000 zł i więcej	60	36	3	211
Ocena własnych war. mater.	Złe	77	13	10	87
	Średnie	81	14	5	406
	Dobre	75	21	4	538
Udział w prakt. religijnych	Kilka razy w tygodniu	94	5	1	54
	Raz w tygodniu	87	10	3	439
	1–2 razy w miesiącu	72	19	9	171
	Kilka razy w roku	73	23	4	223
	W ogóle nie uczestniczy	55	37	7	138
Poglądy polityczne	Lewica	62	34	4	175
	Centrum	72	23	4	267
	Prawica	86	12	2	321
	Trudno powiedzieć	84	9	8	263

Tabela 2

		Jak Pan(i) sądzi, czy w przyszłości, np. za 15 lat, wysokość emerytury w stosunku do zarobków będzie:				Liczba osób
		mniejsza niż obecnie	podobna jak obecnie	większa niż obecnie	Trudno powiedzieć	
		%	%	%	%	
Ogółem		56	18	11	15	1033
Płeć	Mężczyźni	56	19	13	12	487
	Kobiety	56	16	10	18	547
Wiek	18–24 lata	50	29	12	9	80
	25–34	63	18	10	10	201
	35–44	68	14	9	10	194
	45–54	57	15	10	17	156
	55–64	55	20	11	14	187
	65 lat i więcej	41	16	16	28	215
Miejsce zamieszkania	Wieś	45	21	14	20	410
	Miasto do 19 999	58	16	13	13	135
	20 000 – 99 999	63	14	9	14	219
	100 000 – 499 999	64	16	9	11	173
	500 000 i więcej mieszk.	68	16	6	10	96
Wykształcenie	Podstawowe / gimnazjalne	35	21	17	27	205
	Zasadnicze zawodowe	43	21	15	21	253
	Średnie	61	18	9	12	316
	Wyższe	77	11	6	6	259
Grupa społeczna i zawodowa	Kadra kier., spec. z wyższym wyksz.	84	9	3	5	122
	Średni personel, technicy	69	22	9		45
	Pracownicy adm.-biurowi	73	13	9	4	65
	Pracownicy usług	64	25	6	5	62
	Robotnicy wykwalifikowani	60	19	8	14	105
	Robotnicy niewykwalifik.	42	24	20	14	35
	Rolnicy	44	18	14	24	56
	Pracujący na własny rach.	73	9	8	11	55
	Bezrobotni	35	31	22	12	40
	Emeryci	44	17	15	24	257
	Renciści	38	16	15	31	78
	Uczniowie i studenci	42	32	13	13	43
	Gospodynie domowe i inni	55	19	9	17	71
	Pracuje w:	inst. państw., publicznej	77	11	7	5
spółce właścicieli prywatnych i państwa		65	21	5	9	97
sekt. prywat. poza rolnict.		65	17	9	9	261
prywatnym gosp. rolnym		45	15	17	24	60
Dochody na jedną osobę	Do 649 zł	37	24	18	20	109
	Od 650 zł do 999 zł	43	25	17	16	139
	Od 1000 zł do 1399 zł	52	18	11	18	210
	Od 1400 zł do 1999 zł	58	20	11	11	148
	2000 zł i więcej	73	14	7	6	211
Ocena własnych war. mater.	Złe	46	17	16	22	87
	Średnie	55	16	11	18	406
	Dobre	58	19	11	12	540
Udział w prakt. religijnych	Kilka razy w tygodniu	47	21	8	25	56
	Raz w tygodniu	50	18	14	17	439
	1–2 razy w miesiącu	55	21	9	15	171
	Kilka razy w roku	63	17	8	12	223
	W ogóle nie uczestniczy	66	12	11	10	138
Poglądy polityczne	Lewica	71	11	11	7	175
	Centrum	61	19	10	9	267
	Prawica	45	22	14	18	321
	Trudno powiedzieć	53	14	9	23	263

Tabela 3

		Tego oczywiście nie można wiedzieć na pewno, ale, jak się Panu(i) wydaje, czy mając wybór między pracą zawodową do 65/60 roku życia i niższym świadczeniem emerytalnym po jej zakończeniu, a przejściem na emeryturę w późniejszym wieku i wyższym świadczeniem w przyszłości, wybrał(a)by Pan(i):			Liczba osób
		pracę do 65/60 roku życia i niższe świadczenie emerytalne	przejście na emeryturę w późniejszym wieku i wyższe świadczenie w przyszłości	Trudno powiedzieć	
		%	%	%	
Ogółem		47	41	13	714
Płeć	Mężczyźni	49	39	12	327
	Kobiety	44	42	14	387
Wiek	18–24 lata	42	41	17	80
	25–34	44	45	11	199
	35–44	41	44	15	191
	45–54	56	33	11	140
	55–64	54	36	11	85
	65 lat i więcej	52	34	14	19
Miejsce zamieszkania	Wieś	53	36	11	287
	Miasto do 19 999	50	35	15	97
	20 000 – 99 999	43	40	17	144
	100 000 – 499 999	40	50	10	118
	500 000 i więcej mieszk.	34	54	12	68
Wykształcenie	Podstawowe / gimnazjalne	61	24	15	98
	Zasadnicze zawodowe	59	32	10	165
	Średnie	44	43	14	230
	Wyższe	34	52	13	221
Grupa społeczna i zawodowa	Kadra kier., spec. z wyższym wyksz.	27	59	14	117
	Średni personel, technicy	44	44	12	44
	Pracownicy adm.-biurowi	47	42	11	64
	Pracownicy usług	48	44	8	60
	Robotnicy wykwalifikowani	62	25	13	102
	Robotnicy niewykwalifik.	60	33	7	33
	Rolnicy	64	24	12	53
	Pracujący na własny rach.	33	48	19	51
	Bezrobotni	42	39	19	40
	Emeryci	54	46		6
	Renciści	47	44	9	28
	Uczniowie i studenci	34	48	18	43
Gospodynie domowe i inni	58	31	11	71	
Pracuje w:	inst. państw., publicznej	40	42	18	129
	spółce właścicieli prywatnych i państwa	45	40	14	94
	sekt. pryw. poza rolnict.	47	45	9	251
	prywatnym gosp. rolnym	62	25	13	58
Dochody na jedną osobę	Do 649 zł	45	40	15	89
	Od 650 zł do 999 zł	61	31	8	93
	Od 1000 zł do 1399 zł	48	41	11	130
	Od 1400 zł do 1999 zł	54	38	7	85
	2000 zł i więcej	33	54	13	155
Ocena własnych war. mater.	Złe	61	26	14	41
	Średnie	51	35	14	254
	Dobre	43	45	12	419
Udział w prakt. religijnych	Kilka razy w tygodniu	70	11	19	27
	Raz w tygodniu	51	37	12	295
	1–2 razy w miesiącu	48	37	14	121
	Kilka razy w roku	46	40	14	158
	W ogóle nie uczestniczy	27	63	10	108
Poglądy polityczne	Lewica	33	58	8	131
	Centrum	42	49	9	187
	Prawica	53	34	12	189
	Trudno powiedzieć	53	28	19	201