

## Korupcyjne doświadczenia Polaków

Przedruk i rozpowszechnianie  
tej publikacji **w całości** dozwolone  
wyłącznie za zgodą CBOS.  
Wykorzystanie **fragmentów**  
**oraz danych empirycznych**  
wymaga podania źródła

**20** lat  
Fundacji **CBOS**  
1997–2017

# 20 lat Fundacji CBOS 1997-2017

Od 11 kwietnia 1997 r., od wejścia w życie ustawy z dnia 20 lutego 1997 r. o fundacji Centrum Badania Opinii Społecznej, **CBOS DZIAŁA JAKO FUNDACJA.**

Dwadzieścia lat w życiu politycznym, społecznym i w życiu fundacji to dużo. Wiele się przez ten czas zdarzyło.

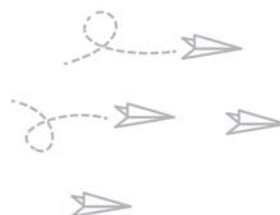
CBOS ZREALIZOWAŁ

**836**  
badań



REZULTATY BADAŃ STATUTOWYCH UDOSTĘPNILIŚMY  
SPOŁECZEŃSTWU, MEDIOM, INSTYTUCJOM PUBLICZNYM  
I ORGANOM PAŃSTWOWYM W POSTACI

**3735**  
komunikatów



PRACOWAŁO DLA NAS

**3600**  
ankieterów



PRZEBADALIŚMY PONAD

**1 000 000**  
respondentów



Naszym czytelnikom, naszym respondentom i sobie życzymy kolejnych lat owocnych i inspirujących badań, upowszechniania płynącej z nich wiedzy o społeczeństwie, a także popularyzacji dorobku fundacji CBOS.

Wprawdzie obserwujemy pozytywne symptomy w ocenie zakresu korupcji w Polsce, jednak nie ulega wątpliwości, że w społecznym odbiorze nadal pozostaje ona istotnym problemem do rozwiązania (uważa tak 76% badanych)<sup>1</sup>. Dziedziny najbardziej podatne na korupcję to – w opinii Polaków – niezmiennie przede wszystkim polityka oraz służba zdrowia, a w dalszej kolejności sądownictwo i prokuratura oraz administracja samorządowa.

Na podstawie wyników majowego sondażu<sup>2</sup> postanowiliśmy sprawdzić, jak opinie na temat korupcji w Polsce mają się do osobistych doświadczeń Polaków w tym względzie oraz jaki w związku z tym jest ich stosunek do łapownictwa.

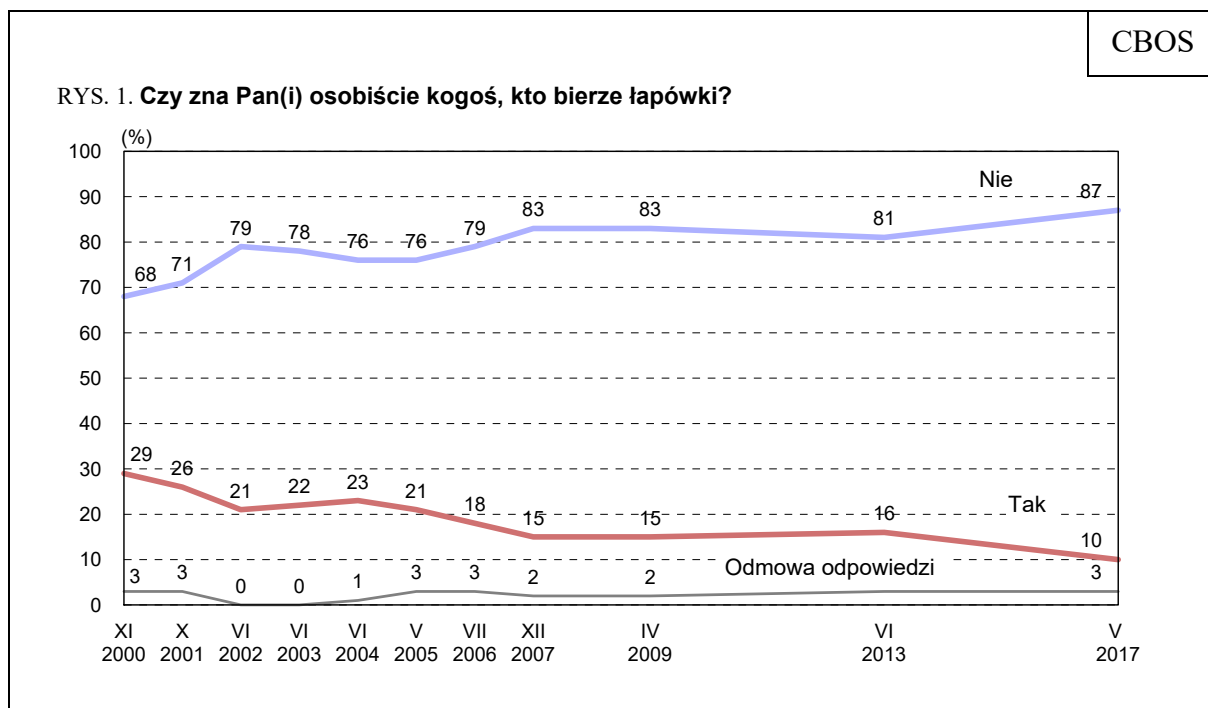
### **ZNAJOMOŚĆ OSÓB PRZYJMUJĄCYCH ŁAPÓWKI**

Osoby znające osobiście kogoś, kto bierze łapówki, stanowią obecnie 10% ogółu badanych, co oznacza, że w ciągu ostatnich czterech lat odsetek ten istotnie się zmniejszył (o 6 punktów procentowych) i jest niemal trzykrotnie niższy niż w 2000 roku. Obecnie aż 87% Polaków twierdzi, że nie zna osobiście nikogo przyjmującego łapówki, jest to wzrost od 2013 roku o 6 punktów procentowych, a od 2000 roku – o 19 punktów. Nieliczni (3%) odmawiają odpowiedzi na to pytanie.

---

<sup>1</sup> Zob. komunikat CBOS „Opinie na temat korupcji w Polsce”, maj 2017 (oprac. R. Boguszewski).

<sup>2</sup> Badanie „Aktualne problemy i wydarzenia” (324) przeprowadzono metodą wywiadów bezpośrednich (face-to-face) wspomaganym komputerowo (CAPI) w dniach 5–14 maja 2017 roku na liczącej 1034 osoby reprezentatywnej próbie losowej dorosłych mieszkańców Polski.



Osobistą znajomość osób przyjmujących łapówki stosunkowo najczęściej deklarują badani z wyższym wykształceniem, osiągający relatywnie wysokie dochody *per capita*, mieszkający w dużych, ale nie największych miastach, mający od 25 do 34 lat, respondenci źle oceniający swoją sytuację materialną oraz deklarujący lewicowe poglądy polityczne. W grupach zawodowych częściej niż inni deklaracje takie składają kadra kierownicza i specjaliści wyższego szczebla, pracownicy administracyjno-biurowi oraz osoby zatrudnione w sektorze usług (zob. tabele aneksowe).

Badani deklarujący znajomość kogoś, kto przyjmuje łapówki (N=107), wymieniali przeciętnie cztery osoby (średnia = 3,89), przy czym 45% z nich zna nie więcej niż dwie takie osoby (od 2013 roku wzrost o 15 punktów procentowych), a 42% (spadek o 10 punktów) – od trzech do pięciu takich osób.

W ostatnich czterech latach istotnie zmniejszyła się zatem liczba respondentów znających osoby przyjmujące łapówki. Średnia liczba znajomości takich przypadków spadła z 4,53 do 3,89. Zmalał również (z 18% do 13%) odsetek badanych deklarujących znajomość więcej niż pięciu osób przyjmujących łapówki.

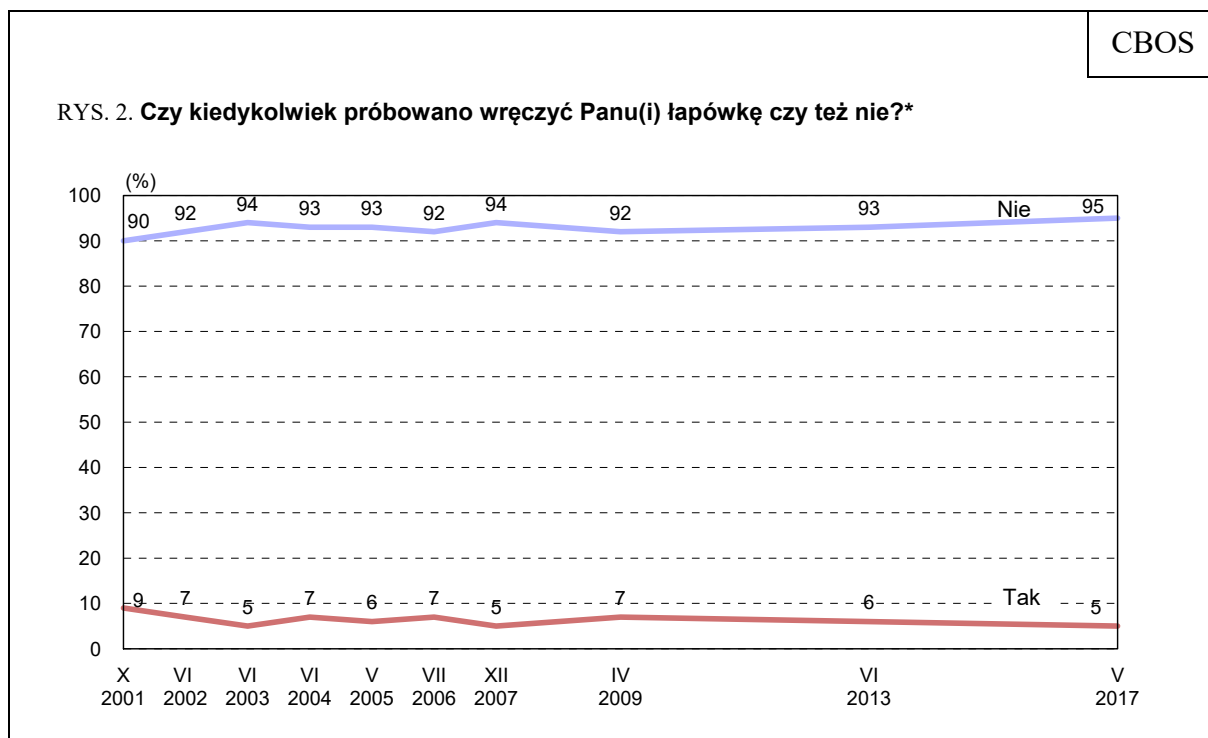
Tabela 1

Ile zna Pan(i) takich osób [biorących łąpówki]?	Wskazania respondentów według terminów badań																					
	XI '00		X '01		VI '02		VI '03		VI '04		V '05		VII '06		XII '07		IV '09		VI '13		V '17	
	N=303		N=258		N=226		N=221		N=222		N=230		N=170		N=130		N=169		N=160		N=107	
w procentach																						
Jedną	9	<b>28</b>	16	<b>37</b>	21	<b>36</b>	20	<b>36</b>	13	<b>34</b>	14	<b>33</b>	22	<b>41</b>	19	<b>38</b>	23	<b>43</b>	10	<b>30</b>	20	<b>45</b>
Dwie	19		21		15		16		21		19		19		19		20		20		25	
Trzy	13		17		23		22		22		21		16		26		25		22		19	
Cztery	11	<b>41</b>	6	<b>37</b>	7	<b>44</b>	5	<b>41</b>	8	<b>48</b>	5	<b>44</b>	5	<b>39</b>	7	<b>44</b>	7	<b>45</b>	10	<b>52</b>	5	<b>42</b>
Pięć	17		14		14		14		18		18		18		11		13		20		18	
Sześć	3		2		2		1		0		2		6		3		0		2		2	
Siedem	1		0		0		0		1		1		0		1		1		1		1	
Osiem	0	<b>13</b>	0	<b>9</b>	0	<b>11</b>	0	<b>12</b>	0	<b>12</b>	2	<b>16</b>	3	<b>14</b>	1	<b>13</b>	0	<b>8</b>	1	<b>16</b>	1	<b>10</b>
Dziewięć	0		0		0		0		0		0		0		1		0		0		0	
Dziesięć	9		7		9		11		11		11		5		7		7		12		6	
Więcej niż dziesięć	<b>9</b>		<b>2</b>		<b>4</b>		<b>7</b>		<b>3</b>		<b>6</b>		<b>4</b>		<b>5</b>		<b>3</b>		<b>2</b>		<b>3</b>	
Brak odpowiedzi	9		16		4		5		5		3		2		1		0		0		0	
Średnia*	<b>5,43</b>		<b>3,81</b>		<b>4,15</b>		<b>4,82</b>		<b>4,28</b>		<b>5,09</b>		<b>4,15</b>		<b>3,86</b>		<b>3,74</b>		<b>4,53</b>		<b>3,89</b>	
Odchylenie standardowe	5,31		3,50		3,98		5,74		3,90		6,01		4,17		3,37		3,87		3,98		3,75	
Minimum	1		1		1		1		1		1		1		1		1		1		1	
Maksimum	35		30		21		50		30		50		30		21		30		30		20	

\* W obliczeniach pominięto pojedyncze odpowiedzi skrajne – zdecydowanie zawyżające wartość średniej

## PRZYJMOWANIE ŁAPÓWEK

Co dwudziesty badany (5%, od 2013 roku spadek o 1 punkt procentowy) przynajmniej raz w życiu znalazł się w sytuacji, w której to jemu próbowano wręczyć łapówkę. Od 2001 roku odsetek takich osób zmniejszył się o połowę.



\* Pominięto „trudno powiedzieć”

Z próbami przekupstwa stykali się przede wszystkim mieszkańcy największych miast (16%), osoby z wyższym wykształceniem (11%), respondenci o miesięcznych dochodach *per capita* 2000 zł i więcej (11%), a w grupach zawodowych – przeważnie kadra kierownicza i wysoko wykwalifikowani specjaliści (14%), pracownicy średniego szczebla (12%) oraz prywatni przedsiębiorcy (12%) – zob. tabele aneksowe.

## WRĘCZANIE ŁĄPÓWEK

Od 2013 roku zmniejszyła się również liczba osób deklarujących wręczanie łapówek (z 9% do 6%) i obecnie jest najniższa, odkąd pytamy o tę kwestię. Jak wynika z deklaracji, w ciągu ostatnich trzech–czterech lat co szesnasty dorosły Polak znalazł się w sytuacji, w której był zmuszony dać łapówkę (6%). Dla porównania: w latach dziewięćdziesiątych odsetek ten sięgał 20%.

Tabela 2

Czy w ciągu ostatnich 3–4 lat miała miejsce taka sytuacja, że był(a) Pan(i) zmuszony(a) dać łapówkę?	Wskazania respondentów według terminów badań												
	X '93*	IV '97*	VII '99*	XI '00*	VI '02	VI '03	VI '04	V '05	VII '06*	XII '07	IV '09	VI '13	V '17
	w procentach												
Tak	16	20	19	14	16	17	15	15	9	9	9	9	6
Nie	77	74	73	85	82	80	83	83	90	89	89	89	93
Trudno powiedzieć i odmowa odpowiedzi	7	6	8	1	3	4	2	2	1	2	2	2	1

\* W roku 1993 pytanie brzmiało: „Czy w ciągu ostatnich 4 lat miała miejsce taka sytuacja, że musiał(a) Pan(i) dać łapówkę?”, w latach 1997 i 1999 pytanie brzmiało: „Czy w ciągu ostatnich 4 lat miała miejsce taka sytuacja, że musiał(a) Pan(i) dać komuś jakiś prezent lub pieniądze, żeby załatwić lub przyspieszyć załatwienie jakiejś sprawy?”, a w latach 2000 i 2006 pytanie brzmiało: „Bardzo często mówią o korupcji mamy na myśli wręczanie i przyjmowanie łapówek. Panuje przekonanie, że w Polsce przy załatwianiu wielu spraw niezbędne jest wręczenie łapówki. Czy w ostatnich 3–4 latach zdarzyło się Panu(i) wręczyć łapówkę?”

W porównaniu z poprzednim pomiarem zmniejszył się odsetek osób przyznających się do dawania łapówek, spadła również częstość tego procederu. Z 39% do 23% zmalała liczba tych spośród wręczających łapówki, którzy w ostatnich latach robili to co najmniej trzy razy, a jednocześnie z 36% do 49% przybyło jednorazowych incydentów tego typu.

Tabela 3

Ile razy miała miejsce taka sytuacja?	Wskazania respondentów według terminów badań				
	XI '00	VII '06	IV '09	VI '13	V '17
	N=145	N=84	N=99	N=90	N=59
	w procentach				
Raz	44	33	49	36	49
Dwa razy	25	23	13	25	28
Trzy razy	10	9	21	21	9
Cztery razy	3	6	5	6	5
Pięć razy	10	6	8	6	3
Więcej niż pięć razy	3	15	4	6	6
Odmowa odpowiedzi oraz odpowiedzi „nie pamiętam”, „trudno powiedzieć”	5	8	0	0	0

Do tych, którzy deklarują, że w ostatnich trzech–czterech latach wręczali łapówki, nieco częściej niż inni należą rolnicy (12%), pracownicy usług (12%) oraz kadra kierownicza i specjaliści wyższego szczebla (10%) – zob. tabele aneksowe.

Co dwudziesty badany (5%) zetknął się w ciągu ostatnich trzech lat z sytuacją, że załatwiając jakąś sprawę próbował wręczyć prezent lub pieniądze, ale odmówiono ich przyjęcia. W stosunku do roku 2013 odsetek ten nie uległ zmianie i generalnie można powiedzieć, że od 2000 roku kształtuje się na niezmiennym poziomie.

Tabela 4

Czy w ciągu ostatnich 3 lat miała miejsce taka sytuacja, że załatwiając jakąś sprawę próbował(a) Pan(i) wręczyć prezent lub pieniądze, ale odmówiono ich przyjęcia?	Wskazania respondentów według terminów badań					
	XI '00	VII '06	XII '07	IV '09	VI '13	V '17
	w procentach					
Tak	5	3	3	5	5	5
Nie	94	97	97	94	94	94
Odmowa odpowiedzi	1	0	0	1	1	1

Sytuacja, kiedy mimo wręczenia prezentu lub pieniędzy nie udało się załatwić określonej sprawy, niezmiennie dotyczy jedynie nielicznych respondentów. W ciągu ostatnich trzech lat znalazły się w niej dwie osoby na sto (2%) spośród biorących udział w badaniu. Od siedemnastu lat odsetek ten kształtuje się na tym samym poziomie.

Tabela 5

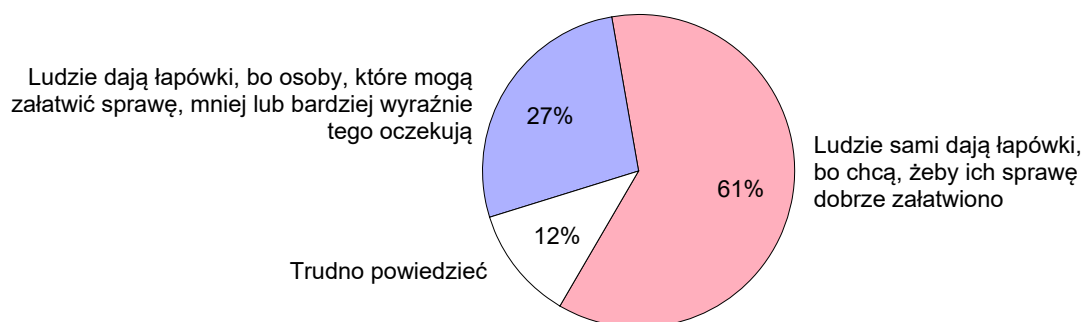
Czy w ciągu ostatnich 3 lat miała miejsce taka sytuacja, że załatwiając jakąś sprawę wręczył(a) Pan(i) prezent lub pieniądze, ale mimo to sprawa nie została pomyślnie załatwiona?	Wskazania respondentów według terminów badań					
	XI '00	VII '06	XII '07	IV '09	VI '13	V '17
	w procentach					
Tak	3	1	2	2	2	2
Nie	96	99	98	97	97	97
Odmowa odpowiedzi	1	0	0	1	1	1

## STOSUNEK DO ŁAPOWNICTWA

Mając do wyboru dwa stwierdzenia dotyczące uwarunkowań łapownictwa większość badanych (61%) przyznaje, że ludzie sami dają łapówki, ponieważ chcą, żeby ich sprawę właściwie załatwiono. Tylko nieco ponad jedna czwarta respondentów (27%) jest zdania, że łapówki tak naprawdę są odpowiedzią na mniejsze lub większe oczekiwania osób, które mogą załatwić określoną sprawę. Co ósmy ankietowany (12%) nie ma wyrobionej opinii w tej kwestii.



RYS. 3. Które z podanych niżej stwierdzeń jest Panu(i) bliższe?



Po nieznacznym spadku w 2013 roku ponownie wzrosło przekonanie, że dawanie pieniędzy lub prezentów za wyświadczoną przysługę jest raczej zakorzenione w polskiej mentalności i wpływa z poczucia, że w ten sposób konkretna sprawa zostanie załatwiona lepiej i/lub szybciej (wzrost wskazań z 55% do 61%), jednocześnie rzadziej niż cztery lata temu podzielana jest opinia, zgodnie z którą łapówki stanowią raczej konsekwencję oczekiwań osób, od których zależy pomyślne załatwienie sprawy (spadek z 33% do 27%). Przeświadczenie, że konkretne sytuacje wymagają wręczenia łapówki, wyrażane jest obecnie najrzadziej od początku lat dziewięćdziesiątych.

Tabela 6

Które z podanych niżej stwierdzeń jest Panu(i) bliższe?	Wskazania respondentów według terminów badań					
	VII '91	II '92	VII '00	IV '09	VI '13	V '17
	w procentach					
Ludzie sami dają łapówki, bo chcą, żeby ich sprawę dobrze załatwiono	52	51	46	58	55	61
Ludzie dają łapówki, bo osoby, które mogą załatwić sprawę, mniej lub bardziej wyraźnie tego oczekują	35	38	44	31	33	27
Trudno powiedzieć	13	11	10	11	12	12

Opinie na temat uwarunkowań łapownictwa są w znacznym stopniu zróżnicowane ze względu na własne doświadczenia związane z wręczaniem łapówek. Badani, którzy w ciągu ostatnich trzech–czterech lat przynajmniej raz wręczyli łapówkę, uważają najczęściej, że zachowania takie wynikają z oczekiwań osób, które mogą załatwić konkretną sprawę (57%). Ci z kolei, którzy twierdzą, że w ostatnich latach nie dawali łapówek, przeważnie sądzą, że to ludzie sami starają się przekupić różnego rodzaju decydentów, by mieć pewność, że ich sprawa zostanie załatwiona pomyślnie (63%).

Tabela 7

Czy w ciągu ostatnich 3–4 lat miała miejsce taka sytuacja, że był(a) Pan(i) zmuszony(a) dać łapówkę?*	Które z podanych niżej stwierdzeń jest Panu(i) bliższe?		
	Ludzie sami dają łapówki, bo chcą, żeby ich sprawę dobrze załatwiono	Ludzie dają łapówki, bo osoby, które mogą załatwić sprawę, mniej lub bardziej wyraźnie tego oczekują	Trudno powiedzieć
	w procentach		
Tak	38	57	5
Nie	63	25	12

\*Pominięto odmowy odpowiedzi i „trudno powiedzieć”



W ciągu ostatnich czterech lat wyraźnie zmniejszyła się skala osobistych doświadczeń korupcyjnych w polskim społeczeństwie, co idzie w parze z rzadszym niż w 2013 roku postrzeganiem korupcji jako problemu społecznego. Obecnie co szesnasty badany (6%, od 2013 roku spadek o 3 punkty procentowe) przyznaje się do wręczania łapówek w ostatnich trzech–czterech latach, a co dziesiąty (10%, spadek o 6 punktów) twierdzi, że zna osobiście kogoś, kto bierze łapówki. W stosunku do lat dziewięćdziesiątych odsetki te zmniejszyły się mniej więcej trzykrotnie. Ponadto respondenci, którzy znają ludzi przyjmujących łapówki, wymieniają coraz mniejszą ich liczbę, a ci, którzy wręczają łapówki, robią to coraz rzadziej.

Spadkowi doświadczeń związanych z wręczaniem i przyjmowaniem łapówek towarzyszy wzrost przekonania, że ludzie sami napędzają spiralę łapówkarstwa sądząc, że przez wręczenie prezentu lub pieniędzy ich sprawa będzie załatwiona lepiej i/lub sprawniej.

Opracował  
Rafał BOGUSZEWSKI

A N E K S

Tabela 1

		Czy zna Pan(i) osobiście kogoś, kto bierze łapówki?			Liczba osób
		Tak	Nie	Odmowa odpowiedzi	
		%	%	%	
Ogółem		10	87	3	1034
Płeć	Mężczyźni	10	87	3	487
	Kobiety	10	88	2	547
Wiek	18-24 lata	8	89	3	80
	25-34	15	82	3	201
	35-44	13	84	3	194
	45-54	8	90	2	156
	55-64	9	89	3	187
	65 lat i więcej	8	90	2	216
Miejsce zamieszkania	Wieś	10	88	3	410
	Miasto do 19 999	11	87	2	135
	20 000 - 99 999	8	90	2	219
	100 000 - 499 999	15	83	3	173
	500 000 i więcej mieszk.	11	84	5	96
Wykształcenie	Podstawowe / gimnazjalne	5	94	1	205
	Zasadnicze zawodowe	7	91	2	253
	Średnie	12	84	4	316
	Wyższe	15	82	3	259
Grupa społeczna i zawodowa	Kadra kier., spec. z wyższym wyksz.	17	78	5	122
	Średni personel, technicy	12	81	6	45
	Pracownicy adm.-biurowi	16	80	4	65
	Pracownicy usług	15	84	1	62
	Robotnicy wykwalifikowani	9	91		105
	Robotnicy niewykwalifik.	8	92		35
	Rolnicy	11	89		56
	Pracujący na własny rach.	13	84	3	55
	Bezrobotni	3	89	7	40
	Emeryci	8	90	2	258
	Renciści	9	90	1	78
	Uczniowie i studenci	6	90	4	43
	Gospodynie domowe i inni	5	92	4	71
	Pracuje w:	inst. państw., publicznej	15	80	5
spółce właścicieli prywatnych i państwa		14	82	5	97
sekt. pryw. poza rolnict.		13	86	1	261
prywatnym gosp. rolnym		8	92		60
Dochody na jedną osobę	Do 649 zł	5	95		109
	Od 650 zł do 999 zł	11	87	2	139
	Od 1000 zł do 1399 zł	12	86	1	210
	Od 1400 zł do 1999 zł	15	82	3	148
	2000 zł i więcej	13	83	4	211
Ocena własnych war. mater.	Złe	15	83	2	87
	Średnie	9	88	3	406
	Dobre	11	87	2	540
Udział w prakt. religijnych	Kilka razy w tygodniu	3	91	6	56
	Raz w tygodniu	11	86	3	439
	1-2 razy w miesiącu	10	88	2	171
	Kilka razy w roku	11	88	1	223
	W ogóle nie uczestniczy	11	86	3	138
Poglądy polityczne	Lewica	15	83	2	175
	Centrum	12	85	3	267
	Prawica	11	88	1	321
	Trudno powiedzieć	5	92	3	263

Tabela 2

		Czy kiedykolwiek próbowano wręczyć Panu(i) łapówkę czy też nie?		Liczba osób
		Tak	Nie	
		%	%	
Ogółem		5	95	1022
Płeć	Mężczyźni	7	93	478
	Kobiety	3	97	544
Wiek	18-24 lata	4	96	78
	25-34	4	96	197
	35-44	6	94	192
	45-54	7	93	155
	55-64	6	94	185
	65 lat i więcej	4	96	215
Miejsce zamieszkania	Wieś	4	96	407
	Miasto do 19 999	5	95	134
	20 000 - 99 999	4	96	218
	100 000 - 499 999	5	95	172
	500 000 i więcej mieszk.	16	84	91
Wykształcenie	Podstawowe / gimnazjalne	0	100	205
	Zasadnicze zawodowe	3	97	249
	Średnie	5	95	310
	Wyższe	11	89	257
Grupa społeczna i zawodowa	Kadra kier., spec. z wyższym wyksz.	14	86	119
	Średni personel, technicy	12	88	43
	Pracownicy adm.-biurowi	3	97	64
	Pracownicy usług	4	96	62
	Robotnicy wykwalifikowani	2	98	104
	Robotnicy niewykwalifik.		100	35
	Rolnicy	2	98	55
	Pracujący na własny rach.	12	88	53
	Bezrobotni		100	38
	Emeryci	4	96	258
	Renciści	1	99	77
	Uczniowie i studenci	7	93	42
	Gospodynie domowe i inni	6	94	70
Pracuje w:	inst. państw., publicznej	7	93	130
	spółce właścicieli prywatnych i państwa	5	95	93
	sekt. pryw. poza rolnict.	9	91	260
	prywatnym gosp. rolnym	2	98	60
Dochody na jedną osobę	Do 649 zł	3	97	109
	Od 650 zł do 999 zł	2	98	138
	Od 1000 zł do 1399 zł	7	93	209
	Od 1400 zł do 1999 zł	4	96	148
	2000 zł i więcej	11	89	206
Ocena własnych war. mater.	Złe	4	96	85
	Średnie	4	96	402
	Dobre	6	94	535
Udział w prakt. religijnych	Kilka razy w tygodniu	4	96	56
	Raz w tygodniu	4	96	434
	1-2 razy w miesiącu	3	97	169
	Kilka razy w roku	7	93	223
	W ogóle nie uczestniczy	10	90	134
Poglądy polityczne	Lewica	7	93	173
	Centrum	6	94	264
	Prawica	5	95	321
	Trudno powiedzieć	3	97	259

Tabela 3

		Czy w ciągu ostatnich 3-4 lat miała miejsce taka sytuacja, że był(a) Pan(i) zmuszony(a) dać łapówkę?			Liczba osób
		Tak	Nie	Trudno powiedzieć i odmowa odpowiedzi	
		%	%	%	
Ogółem		6	93	1	1034
Płeć	Mężczyźni	6	92	1	487
	Kobiety	5	94	0	547
Wiek	18-24 lata	2	98		80
	25-34	6	93	1	201
	35-44	7	91	2	194
	45-54	8	91	2	156
	55-64	5	94	1	187
	65 lat i więcej	4	95	1	216
Miejsce zamieszkania	Wieś	7	92	1	410
	Miasto do 19 999	3	96	1	135
	20 000 - 99 999	3	95	2	219
	100 000 - 499 999	6	93	1	173
	500 000 i więcej mieszk.	6	93	1	96
Wykształcenie	Podstawowe / gimnazjalne	4	96	1	205
	Zasadnicze zawodowe	6	93	1	253
	Średnie	5	94	1	316
	Wyższe	7	92	2	259
Grupa społeczna i zawodowa	Kadra kier., spec. z wyższym wyksz.	10	87	4	122
	Średni personel, technicy	5	95		45
	Pracownicy adm.-biurowi	6	91	2	65
	Pracownicy usług	12	88		62
	Robotnicy wykwalifikowani	5	95		105
	Robotnicy niewykwalifik.	3	97		35
	Rolnicy	12	88		56
	Pracujący na własny rach.	5	93	2	55
	Bezrobotni		97	3	40
	Emeryci	3	96	0	258
	Renciści	7	93		78
	Uczniowie i studenci		100		43
	Gospodynie domowe i inni	5	93	2	71
	Pracuje w:	inst. państw., publicznej	8	90	2
spółce właścicieli prywatnych i państwa		5	92	3	97
sekt. pryw. poza rolnict.		7	93	1	261
prywatnym gosp. rolnym		11	89		60
Dochody na jedną osobę	Do 649 zł	2	98	1	109
	Od 650 zł do 999 zł	9	90	1	139
	Od 1000 zł do 1399 zł	7	93	1	210
	Od 1400 zł do 1999 zł	8	91	1	148
	2000 zł i więcej	5	94		211
Ocena własnych war. mater.	Złe	9	89	2	87
	Średnie	4	95	1	406
	Dobre	6	93	1	540
Udział w prakt. religijnych	Kilka razy w tygodniu		99	1	56
	Raz w tygodniu	7	92	1	439
	1-2 razy w miesiącu	5	93	1	171
	Kilka razy w roku	6	94		223
	W ogóle nie uczestniczy	5	95		138
Poglądy polityczne	Lewica	9	91		175
	Centrum	6	94	0	267
	Prawica	6	93	1	321
	Trudno powiedzieć	3	95	2	263

Tabela 4

		Czy w ciągu ostatnich 3 lat miała miejsce taka sytuacja, że załatwiając jakąś sprawę próbował(a) Pan(i) wręczyć prezent lub pieniądze, ale odmówiono ich przyjęcia?			Liczba osób
		Tak	Nie	Odmowa odpowiedzi	
		%	%	%	
Ogółem		5	94	1	1034
Płeć	Mężczyźni	5	94	1	487
	Kobiety	5	94	1	547
Wiek	18-24 lata	4	96		80
	25-34	7	92	1	201
	35-44	4	95	1	194
	45-54	6	93	1	156
	55-64	3	96	1	187
	65 lat i więcej	4	95	1	216
Miejsce zamieszkania	Wieś	4	95	1	410
	Miasto do 19 999	4	95	1	135
	20 000 - 99 999	5	94	1	219
	100 000 - 499 999	7	92	1	173
	500 000 i więcej mieszk.	2	97	2	96
Wykształcenie	Podstawowe / gimnazjalne	5	95	0	205
	Zasadnicze zawodowe	3	96	1	253
	Średnie	5	94	1	316
	Wyższe	6	93	1	259
Grupa społeczna i zawodowa	Kadra kier., spec. z wyższym wyksz.	7	92	1	122
	Średni personel, technicy		100		45
	Pracownicy adm.-biurowi	6	92	1	65
	Pracownicy usług	9	91		62
	Robotnicy wykwalifikowani	9	90	1	105
	Robotnicy niewykwalifik.	5	95		35
	Rolnicy		100		56
	Pracujący na własny rach.	7	91	2	55
	Bezrobotni	10	87	3	40
	Emeryci	3	96	1	258
	Renciści	2	98		78
	Uczniowie i studenci	4	96		43
	Gospodynie domowe i inni		98	2	71
Pracuje w:	inst. państw., publicznej	4	95	1	132
	spółce właścicieli prywatnych i państwa	9	89	2	97
	sekt. pryw. poza rolnict.	6	93	0	261
	prywatnym gosp. rolnym	2	98		60
Dochody na jedną osobę	Do 649 zł	1	99		109
	Od 650 zł do 999 zł	8	90	1	139
	Od 1000 zł do 1399 zł	3	97	0	210
	Od 1400 zł do 1999 zł	8	92	0	148
	2000 zł i więcej	6	94	0	211
Ocena własnych war. mater.	Złe	1	97	2	87
	Średnie	5	94	1	406
	Dobre	5	94	0	540
Udział w prakt. religijnych	Kilka razy w tygodniu	3	96	1	56
	Raz w tygodniu	5	95	1	439
	1-2 razy w miesiącu	6	93	1	171
	Kilka razy w roku	3	97		223
	W ogóle nie uczestniczy	6	92	2	138
Poglądy polityczne	Lewica	6	94	0	175
	Centrum	4	95	0	267
	Prawica	6	93	1	321
	Trudno powiedzieć	3	95	2	263

Tabela 5

		Czy w ciągu ostatnich 3 lat miała miejsce taka sytuacja, że załatwiając jakąś sprawę wręczył(a) Pan(i) prezent lub pieniądze, ale mimo to sprawa nie została pomyślnie załatwiona?			Liczba osób
		Tak	Nie	Odmowa odpowiedzi	
		%	%	%	
Ogółem		2	97	1	1034
Płeć	Mężczyźni	2	96	1	487
	Kobiety	2	98	0	547
Wiek	18-24 lata	3	96	1	80
	25-34	3	97	1	201
	35-44	2	97	1	194
	45-54	3	95	2	156
	55-64	0	99	1	187
	65 lat i więcej	3	97		216
Miejsce zamieszkania	Wieś	3	96	1	410
	Miasto do 19 999	3	97	1	135
	20 000 - 99 999	2	97	1	219
	100 000 - 499 999	2	97	1	173
	500 000 i więcej mieszk.		98	2	96
Wykształcenie	Podstawowe / gimnazjalne	2	98		205
	Zasadnicze zawodowe	2	96	1	253
	Średnie	3	96	1	316
	Wyższe	2	97	1	259
Grupa społeczna i zawodowa	Kadra kier., spec. z wyższym wyksz.	4	94	2	122
	Średni personel, technicy	2	98		45
	Pracownicy adm.-biurowi		99	1	65
	Pracownicy usług	3	97		62
	Robotnicy wykwalifikowani	3	95	1	105
	Robotnicy niewykwalifik.	3	97		35
	Rolnicy	5	95		56
	Pracujący na własny rach.	3	94	3	55
	Bezrobotni		97	3	40
	Emeryci	2	98		258
	Renciści		100		78
	Uczniowie i studenci		98	2	43
	Gospodynie domowe i inni		98	2	71
Pracuje w:	inst. państw., publicznej	2	97	1	132
	spółce właścicieli prywatnych i państwa	4	93	4	97
	sekt. pryw. poza rolnict.	3	96	1	261
	prywatnym gosp. rolnym	5	95		60
Dochody na jedną osobę	Do 649 zł		100		109
	Od 650 zł do 999 zł	3	96	1	139
	Od 1000 zł do 1399 zł	3	97		210
	Od 1400 zł do 1999 zł	3	97		148
	2000 zł i więcej	2	98	0	211
Ocena własnych war. mater.	Złe	3	95	2	87
	Średnie	3	96	1	406
	Dobre	2	98	0	540
Udział w prakt. religijnych	Kilka razy w tygodniu	2	97	1	56
	Raz w tygodniu	2	97	0	439
	1-2 razy w miesiącu	2	96	1	171
	Kilka razy w roku	3	97	0	223
	W ogóle nie uczestniczy	1	97	1	138
Poglądy polityczne	Lewica	2	98		175
	Centrum	2	97	1	267
	Prawica	3	97		321
	Trudno powiedzieć	0	97	2	263

Tabela 6

		Które z podanych niżej stwierdzeń jest Panu(i) bliższe?			Liczba osób
		Ludzie sami dają łapówki, bo chcą, żeby ich sprawę dobrze załatwiono	Ludzie dają łapówki, bo osoby, które mogą załatwić sprawę, mniej lub bardziej wyraźnie tego oczekują	Trudno powiedzieć	
		%	%	%	
Ogółem		61	27	12	1033
Płeć	Mężczyźni	59	30	11	486
	Kobiety	63	25	12	547
Wiek	18-24 lata	63	28	10	80
	25-34	64	30	6	201
	35-44	64	27	9	194
	45-54	58	31	11	156
	55-64	65	27	8	187
	65 lat i więcej	54	24	22	215
Miejsce zamieszkania	Wieś	60	29	11	409
	Miasto do 19 999	56	32	12	135
	20 000 - 99 999	67	22	11	219
	100 000 - 499 999	62	30	9	173
Wykształcenie	500 000 i więcej mieszk.	59	23	17	96
	Podstawowe / gimnazjalne	57	26	17	205
	Zasadnicze zawodowe	61	27	12	253
	Średnie	65	27	8	316
Grupa społeczna i zawodowa	Wyższe	61	29	10	259
	Kadra kier., spec. z wyższym wyksz.	58	32	9	122
	Średni personel, technicy	66	28	6	45
	Pracownicy adm.-biurowi	64	27	9	65
	Pracownicy usług	72	22	6	62
	Robotnicy wykwalifikowani	62	31	7	105
	Robotnicy niewykwalifik.	64	31	5	35
	Rolnicy	52	39	10	56
	Pracujący na własny rach.	59	30	11	55
	Bezrobotni	66	17	17	40
	Emeryci	59	22	19	257
	Renciści	61	27	12	78
	Uczniowie i studenci	60	28	12	43
	Pracuje w:	Gospodynie domowe i inni	61	32	7
inst. państw., publicznej		64	26	10	132
spółce właścicieli prywatnych i państwa		55	33	12	97
sekt. pryw. poza rolnict.		66	29	5	261
prywatnym gosp. rolnym		53	38	9	60
Dochody na jedną osobę	Do 649 zł	64	27	9	109
	Od 650 zł do 999 zł	56	34	10	139
	Od 1000 zł do 1399 zł	57	29	14	209
	Od 1400 zł do 1999 zł	62	29	9	148
	2000 zł i więcej	67	26	7	211
Ocena własnych war. mater.	Złe	56	32	12	87
	Średnie	57	28	15	406
	Dobre	65	26	9	540
Udział w prakt. religijnych	Kilka razy w tygodniu	51	29	20	56
	Raz w tygodniu	64	26	10	439
	1-2 razy w miesiącu	61	26	13	171
	Kilka razy w roku	60	30	10	222
	W ogóle nie uczestniczy	60	30	10	138
Poglądy polityczne	Lewica	61	30	8	175
	Centrum	62	29	9	267
	Prawica	59	31	9	321
	Trudno powiedzieć	62	20	18	263