

Opinie o działalności policji, prokuratury, sądów i Rzecznika Praw Obywatelskich

Przedruk i rozpowszechnianie
tej publikacji **w całości** dozwolone
wyłącznie za zgodą CBOS.
Wykorzystanie **fragmentów**
oraz danych empirycznych
wymaga podania źródła

20 lat
Fundacji **CBOS**
1997–2017

20 lat Fundacji CBOS 1997-2017

Od 11 kwietnia 1997 r., od wejścia w życie ustawy z dnia 20 lutego 1997 r. o fundacji Centrum Badania Opinii Społecznej, **CBOS DZIAŁA JAKO FUNDACJA.**

Dwadzieścia lat w życiu politycznym, społecznym i w życiu fundacji to dużo. Wiele się przez ten czas zdarzyło.

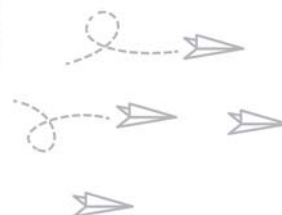
CBOS ZREALIZOWAŁ

836
badań



REZULTATY BADAŃ STATUTOWYCH UDOSTĘPNILIŚMY
SPOŁECZEŃSTWU, MEDIOM, INSTYTUCJOM PUBLICZNYM
I ORGANOM PAŃSTWOWYM W POSTACI

3735
komunikatów



PRACOWAŁO DLA NAS

3600
ankieterów



PRZEBADALIŚMY PONAD

1 000 000
respondentów



Naszym czytelnikom, naszym respondentom i sobie życzymy kolejnych lat owocnych i inspirujących badań, upowszechniania płynącej z nich wiedzy o społeczeństwie, a także popularyzacji dorobku fundacji CBOS.

W czerwcu¹, poza monitorowanymi w cyklu miesięcznym opiniami o działalności parlamentu i Prezydenta RP², sprawdziliśmy oceny działalności organów ścigania – policji i prokuratury, a także sądów oraz Rzecznika Praw Obywatelskich.

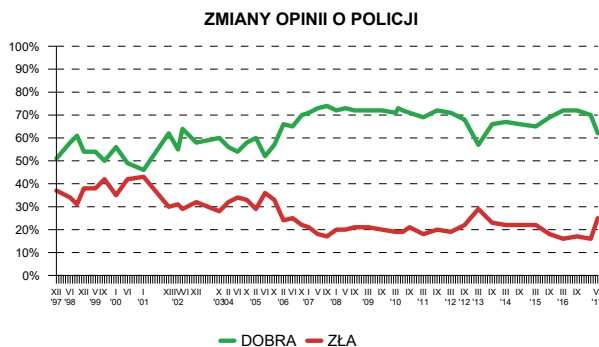
OCENY DZIAŁALNOŚCI POLICJI

Od marca zauważalnie pogorszyły się notowania policji, które obecnie są jednymi z najgorszych w ciągu ostatnich jedenastu lat. Nadal jednak praca policjantów spotyka się na ogół z przychylnym odbiorem: ponad trzy piąte Polaków (62%, od marca spadek o 8 punktów procentowych) ocenia ją pozytywnie, a jedna czwarta (25%, wzrost o 9 punktów) krytykuje. Pogorszenie wizerunku tej instytucji wynika prawdopodobnie z faktu ujawnienia przez media informacji o brutalnym potraktowaniu przez policjantów zatrzymanego młodego mężczyzny, który rok temu zmarł we wrocławskim komisariacie.

Tabela 1

Oceny policji	Wskazania respondentów według terminów badań																Zmiany III – VI '17	
	2010			2011		2012		2013		2014		2015		2016		2017		
	IV	VI	IX	III	IX	III	IX	III	IX	III	IX	III	IX	III	IX	III		VI
	w procentach																	
Dobra	73	72	71	69	72	71	68	57	66	67	66	65	69	72	72	70	62	-8
Zła	19	19	21	18	20	19	22	29	23	22	22	22	18	16	17	16	25	+9

Pominięto odpowiedzi „trudno powiedzieć”



¹ Badanie „Aktualne problemy i wydarzenia” (325) przeprowadzono metodą wywiadów bezpośrednich (face-to-face) wspomaganym komputerowo (CAPI) w dniach 1–8 czerwca 2017 roku na liczącej 1020 osób reprezentatywnej próbie losowej dorosłych mieszkańców Polski.

² Zob. komunikat CBOS „Opinie o działalności parlamentu i prezydenta”, czerwiec 2017 (oprac. M. Feliksiak).

Niezadowoleniu z jakości pracy policji w największym stopniu sprzyja młody wiek (18–24 lata) i zła sytuacja materialna. Relatywnie często źle oceniają ją również pracownicy usług oraz robotnicy niewykwalifikowani, natomiast przeciwną opinię o działalności tej instytucji częściej niż inni wyrażają kadra kierownicza i specjaliści z wyższym wykształceniem, technicy i średni personel, badani z gospodarstw domowych o wysokich dochodach *per capita* (1400 zł i więcej), respondenci najbardziej zaangażowani w praktyki religijne i identyfikujący się z prawicą.

Pracę policjantów częściej niż przeciętnie dobrze oceniają potencjalni wyborcy Prawa i Sprawiedliwości, natomiast krytykują – zwolennicy ruchu Kukiz'15.

Tabela 2

Elektoraty partyjne określone na podstawie deklaracji głosowania w ewentualnych wyborach parlamentarnych	Oceny działalności policji		
	dobra	zła	Trudno powiedzieć
	w procentach		
PiS	72	18	10
PO	61	27	12
Kukiz'15	57	31	12
Niezdecydowani, czy wziąć udział w wyborach	59	30	11
Niezamierzający głosować	52	31	17

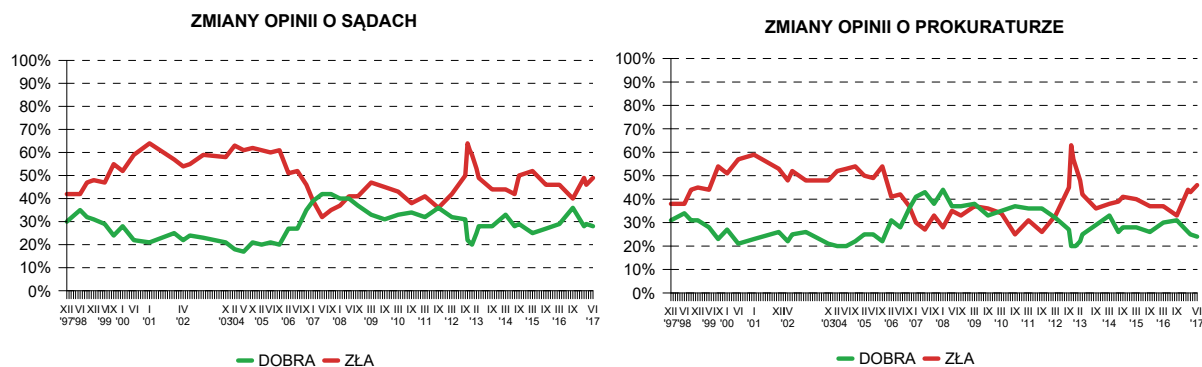
OCENY DZIAŁALNOŚCI PROKURATURY I SĄDÓW

Działalność prokuratury i sądów częściej jest krytykowana niż aprobowana. Od poprzedniego pomiaru w marcu notowania tych instytucji minimalnie się pogorszyły. Obecnie pracę prokuratury dobrze ocenia co czwarty badany (24%), a źle – niemal połowa (46%, wzrost o 3 punkty procentowe). O funkcjonowaniu sądów pozytywnie wypowiada się ponad jedna czwarta Polaków (28%), natomiast blisko połowa (49%, wzrost o 3 punkty) jest z niego niezadowolona.

Tabela 3

Oceniane instytucje	Oceny	Wskazania respondentów według terminów badań															Zmiany III – VI '17	
		2012			2013			2014			2015		2016		2017			
		X	XI	XII	II	III	IX	III	VII	IX	III	IX	III	IX	II	III		VI
w procentach																		
Sądy	dobra	22	21	20	25	28	28	33	28	29	25	27	29	36	28	29	28	-1
	zła	64	61	59	53	49	44	44	42	50	52	46	46	40	49	46	49	+3
Prokuratura	dobra	20	20	20	22	25	29	33	26	28	28	26	30	31	26	25	24	-1
	zła	63	57	54	48	42	36	38	39	41	40	37	37	33	44	43	46	+3

Pominięto odpowiedzi „trudno powiedzieć”



Pozytywne opinie o pracy sądów i prokuratury częściej niż inni wyrażają młodszy badani, mający od 18 do 34 lat. Zadowoleni z funkcjonowania tych instytucji częściej są ankietowani o poglądach lewicowych niż centrowych czy prawicowych. Ci ostatni w większości krytycznie odnoszą się do działalności sądów. Negatywnymi opiniami o pracy wymiaru sprawiedliwości i prokuratury wyróżniają się ponadto osoby znajdujące się w złej sytuacji materialnej.

Preferencje partyjne badanych nie przekładają się w istotny sposób na postrzeganie pracy prokuratury, natomiast w pewnym stopniu kształtują opinie o działalności sądów. Potencjalni wyborcy PO częściej oceniają ich działalność pozytywnie niż negatywnie, z kolei zwolennicy PiS i Kukiz'15 przeważnie wypowiadają się o niej z dezaprobatą.

Tabela 4

Elektoraty partyjne określone na podstawie deklaracji głosowania w ewentualnych wyborach parlamentarnych	Oceny działalności prokuratury		
	dobra	zła	Trudno powiedzieć
	w procentach		
PiS	27	50	24
Kukiz'15	26	56	18
PO	22	48	30
Niezdecydowani, czy wziąć udział w wyborach	29	44	27
Niezamierzający głosować	21	45	34

Tabela 5

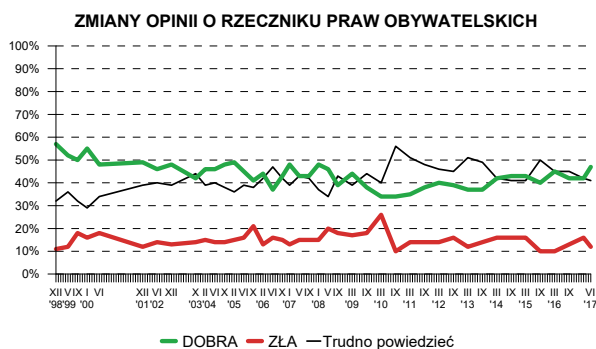
Elektoraty partyjne określone na podstawie deklaracji głosowania w ewentualnych wyborach parlamentarnych	Oceny działalności sądów		
	dobra	zła	Trudno powiedzieć
	w procentach		
PO	41	32	27
PiS	24	60	16
Kukiz'15	22	59	19
Niezdecydowani, czy wziąć udział w wyborach	28	53	20
Niezamierzający głosować	28	48	24

OCENY DZIAŁALNOŚCI RZECZNIKA PRAW OBYWATELSKICH

W porównaniu z poprzednim pomiarem poprawiły się opinie o działalności Rzecznika Praw Obywatelskich. Obecnie dobrze ocenia ją niemal połowa Polaków (47%, od marca wzrost o 5 punktów procentowych), natomiast krytykuje co ósmy (12%, spadek o 4 punkty). Czerwcowe notowania tej instytucji są jednymi z najlepszych w ciągu ostatnich dwóch dekad.

Tabela 6

Oceniane instytucje	Oceny	Wskazania respondentów według terminów badań												Zmiany III – VI '17		
		2011		2012		2013		2014		2015		2016			2017	
		IX	III	IX	III	IX	III	IX	III	IX	III	IX	III		VI	
w procentach																
Rzecznik Praw Obywatelskich	dobra	38	40	39	37	37	42	43	44	40	45	42	42	47	+5	
	zła	14	14	16	12	14	16	16	13	10	10	13	16	12	-4	
	Trudno powiedzieć	48	46	45	51	49	42	41	43	50	45	45	42	41	-1	



We wszystkich trzech analizowanych elektoratach partyjnych działalność RPO częściej jest aprobowana niż krytykowana. Najczęściej chwalą ją potencjalni wyborcy PO, natomiast przeciwnego zdania częściej niż pozostali są zwolennicy ruchu Kukiz'15.

Tabela 7

Elektoraty partyjne określone na podstawie deklaracji głosowania w ewentualnych wyborach parlamentarnych	Oceny działalności RPO		
	dobra	zła	Trudno powiedzieć
	w procentach		
PO	63	13	24
Kukiz'15	47	21	32
PiS	43	14	43
Niezdecydowani, czy wziąć udział w wyborach	46	11	43
Niezamierzający głosować	36	11	53



W ciągu ostatnich trzech miesięcy istotnie pogorszyły się notowania policji. Nadal jednak, mimo spadku zaufania do tej instytucji, pracę policjantów dobrze ocenia większość Polaków. Minimalnie bardziej krytyczne niż w marcu są ponadto opinie o działalności sądów i prokuratury. Natomiast zauważalnie lepsze niż wówczas są oceny pracy Rzecznika Praw Obywatelskich. Obecnie należą one do najlepszych w ostatnich siedemnastu latach, na co być może przełożyło się zajęcie stanowiska przez Adama Bodnara w tej samej – silnie oddziałującej na emocje – sprawie, która zachwiała ostatnio wizerunkiem policji.

Opracował
Michał FELIKSIAK

Tabela 1

		Jak by Pan(i) ocenił(a) działalność policji?			Liczba osób
		Dobrze	Źle	Trudno powiedzieć	
		%	%	%	
Ogółem		62	25	13	1017
Płeć	Mężczyźni	65	25	10	477
	Kobiety	59	25	16	540
Wiek	18-24 lata	53	39	7	78
	25-34	60	31	8	198
	35-44	60	28	13	190
	45-54	66	17	17	154
	55-64	67	20	13	183
	65 lat i więcej	61	23	17	213
Miejsce zamieszkania	Wieś	60	28	12	403
	Miasto do 19 999	68	21	11	139
	20 000 - 99 999	61	23	16	212
	100 000 - 499 999	61	26	13	163
	500 000 i więcej mieszk.	63	25	13	100
Wykształcenie	Podstawowe / gimnazjalne	55	29	16	195
	Zasadnicze zawodowe	61	27	11	245
	Średnie	64	25	11	313
	Wyższe	64	21	14	265
Grupa społeczna i zawodowa	Kadra kier., spec. z wyższym wyksz.	71	17	12	108
	Średni personel, technicy	82	13	5	31
	Pracownicy adm.-biurowi	58	21	21	69
	Pracownicy usług	57	39	3	67
	Robotnicy wykwalifikowani	60	28	11	119
	Robotnicy niewykwalifik.	42	45	13	51
	Rolnicy	70	19	11	50
	Pracujący na własny rach.	63	25	12	47
	Bezrobotni	60	26	14	32
	Emeryci	62	22	16	263
	Renciści	53	26	21	62
	Uczniowie i studenci	70	25	4	35
	Gospodynie domowe i inni	61	30	9	84
	Pracuje w:	inst. państw., publicznej	78	13	9
spółce właścicieli prywatnych i państwa		57	28	15	102
sekt. pryw. poza rolnict.		56	33	12	272
prywatnym gosp. rolnym		69	20	11	52
Dochody na jedną osobę	Do 649 zł	60	32	8	85
	Od 650 zł do 999 zł	58	30	12	153
	Od 1000 zł do 1399 zł	57	29	14	198
	Od 1400 zł do 1999 zł	70	17	13	156
	2000 zł i więcej	68	21	11	207
Ocena własnych war. mater.	Źle	46	40	14	83
	Średnie	59	26	15	420
	Dobre	66	22	12	514
Udział w prakt. religijnych	Kilka razy w tygodniu	71	14	15	62
	Raz w tygodniu	67	20	13	432
	1-2 razy w miesiącu	54	32	14	163
	Kilka razy w roku	58	30	12	230
	W ogóle nie uczestniczy	54	32	13	119
Poglądy polityczne	Lewica	61	26	13	147
	Centrum	57	31	12	276
	Prawica	71	19	10	315
	Trudno powiedzieć	57	26	17	274

Tabela 2

		Jak by Pan(i) ocenił(a) działalność prokuratury?			Liczba osób
		Dobrze	Źle	Trudno powiedzieć	
		%	%	%	
Ogółem		24	46	30	1013
Płeć	Mężczyźni	28	50	22	475
	Kobiety	21	44	36	538
Wiek	18-24 lata	46	34	20	78
	25-34	37	39	24	198
	35-44	20	49	31	188
	45-54	22	47	30	152
	55-64	19	53	27	183
	65 lat i więcej	14	49	36	213
Miejsce zamieszkania	Wieś	23	45	32	401
	Miasto do 19 999	25	49	26	138
	20 000 - 99 999	30	44	27	212
	100 000 - 499 999	20	50	30	162
	500 000 i więcej mieszk.	22	50	28	100
Wykształcenie	Podstawowe / gimnazjalne	19	46	35	195
	Zasadnicze zawodowe	29	46	25	242
	Średnie	26	46	28	313
	Wyższe	22	48	30	264
Grupa społeczna i zawodowa	Kadra kier., spec. z wyższym wyksz.	17	60	23	108
	Średni personel, technicy	31	47	22	31
	Pracownicy adm.-biurowi	22	43	34	69
	Pracownicy usług	38	38	24	67
	Robotnicy wykwalifikowani	34	41	25	118
	Robotnicy niewykwalifik.	25	47	27	51
	Rolnicy	38	28	34	48
	Pracujący na własny rach.	18	49	33	47
	Bezrobotni	25	57	18	32
	Emeryci	17	50	33	263
	Renciści	16	50	33	61
	Uczniowie i studenci	54	27	19	35
	Gospodynie domowe i inni	20	43	37	84
Pracuje w:	inst. państw., publicznej	29	45	26	127
	spółce właścicieli prywatnych i państwa	32	41	28	101
	sekt. pryw. poza rolnict.	23	51	26	270
	prywatnym gosp. rolnym	37	27	35	52
Dochody na jedną osobę	Do 649 zł	27	53	19	85
	Od 650 zł do 999 zł	28	45	27	152
	Od 1000 zł do 1399 zł	25	41	33	198
	Od 1400 zł do 1999 zł	24	50	26	156
	2000 zł i więcej	21	51	27	207
Ocena własnych war. mater.	Źłe	9	62	28	83
	Średnie	19	48	33	417
	Dobre	31	43	26	513
Udział w prakt. religijnych	Kilka razy w tygodniu	19	46	35	62
	Raz w tygodniu	25	46	29	430
	1-2 razy w miesiącu	27	43	30	163
	Kilka razy w roku	24	50	26	229
	W ogóle nie uczestniczy	21	47	31	118
Poglądy polityczne	Lewica	30	39	32	146
	Centrum	23	55	23	276
	Prawica	23	50	27	315
	Trudno powiedzieć	24	39	37	271

Tabela 3

		Jak by Pan(i) ocenił(a) działalność sądów?			Liczba osób
		Dobrze	Źle	Trudno powiedzieć	
		%	%	%	
Ogółem		28	49	23	1015
Płeć	Mężczyźni	32	51	17	475
	Kobiety	25	47	28	540
Wiek	18-24 lata	44	41	15	78
	25-34	42	41	17	198
	35-44	29	45	26	190
	45-54	19	52	28	152
	55-64	24	55	21	183
	65 lat i więcej	19	54	27	213
Miejsce zamieszkania	Wieś	27	48	25	403
	Miasto do 19 999	31	52	17	138
	20 000 - 99 999	28	52	20	212
	100 000 - 499 999	29	46	25	162
	500 000 i więcej mieszk.	28	46	26	100
Wykształcenie	Podstawowe / gimnazjalne	23	52	25	195
	Zasadnicze zawodowe	27	51	22	244
	Średnie	30	49	22	313
	Wyższe	31	44	24	264
Grupa społeczna i zawodowa	Kadra kier., spec. z wyższym wyksz.	31	49	19	108
	Średni personel, technicy	32	43	25	31
	Pracownicy adm.-biurowi	37	36	27	69
	Pracownicy usług	38	44	19	67
	Robotnicy wykwalifikowani	36	46	19	118
	Robotnicy niewykwalifik.	30	51	18	51
	Rolnicy	27	49	24	50
	Pracujący na własny rach.	30	46	24	47
	Bezrobotni	26	59	15	32
	Emeryci	18	55	26	263
	Renciści	23	47	29	61
	Uczniowie i studenci	44	44	12	35
	Gospodynie domowe i inni	23	48	29	84
	Pracuje w:	inst. państw., publicznej	26	49	25
spółce właścicieli prywatnych i państwa		37	43	19	101
sekt. pryw. poza rolnict.		35	45	20	272
prywatnym gosp. rolnym		30	47	23	52
Dochody na jedną osobę	Do 649 zł	21	66	13	85
	Od 650 zł do 999 zł	30	50	20	152
	Od 1000 zł do 1399 zł	27	49	24	198
	Od 1400 zł do 1999 zł	27	47	25	156
	2000 zł i więcej	33	45	23	207
Ocena własnych war. mater.	Źle	13	69	18	83
	Średnie	23	52	25	419
	Dobre	35	43	22	513
Udział w prakt. religijnych	Kilka razy w tygodniu	25	45	30	62
	Raz w tygodniu	26	51	23	432
	1-2 razy w miesiącu	29	52	20	163
	Kilka razy w roku	30	49	22	229
	W ogóle nie uczestniczy	31	43	26	118
Poglądy polityczne	Lewica	40	36	24	146
	Centrum	30	49	21	276
	Prawica	21	60	20	315
	Trudno powiedzieć	28	43	28	273

Tabela 4

		Jak by Pan(i) ocenił(a) działalność Rzecznika Praw Obywatelskich?			Liczba osób
		Dobrze	Źle	Trudno powiedzieć	
		%	%	%	
Ogółem		47	12	41	1018
Płeć	Mężczyźni	52	13	34	479
	Kobiety	43	11	45	540
Wiek	18-24 lata	51	15	34	78
	25-34	54	9	37	198
	35-44	37	14	50	191
	45-54	50	8	42	154
	55-64	50	15	35	183
	65 lat i więcej	44	15	41	213
Miejsce zamieszkania	Wieś	41	10	49	404
	Miasto do 19 999	50	11	39	139
	20 000 - 99 999	50	14	36	212
	100 000 - 499 999	54	14	33	163
	500 000 i więcej mieszk.	54	18	28	100
Wykształcenie	Podstawowe / gimnazjalne	36	11	52	195
	Zasadnicze zawodowe	41	12	47	246
	Średnie	52	13	35	313
	Wyższe	56	13	31	265
Grupa społeczna i zawodowa	Kadra kier., spec. z wyższym wyksz.	60	13	27	108
	Średni personel, technicy	45	22	32	31
	Pracownicy adm.-biurowi	53	10	37	69
	Pracownicy usług	48	9	43	67
	Robotnicy wykwalifikowani	50	11	40	120
	Robotnicy niewykwalifik.	42	18	40	51
	Rolnicy	51	10	40	50
	Pracujący na własny rach.	50	6	44	47
	Bezrobotni	52	8	39	32
	Emeryci	45	15	40	263
	Renciści	36	12	51	62
	Uczniowie i studenci	54	12	34	35
	Gospodynie domowe i inni	33	11	56	84
Pracuje w:	inst. państw., publicznej	51	10	40	127
	spółce właścicieli prywatnych i państwa	59	10	31	102
	sekt. pryw. poza rolnict.	47	15	38	273
	prywatnym gosp. rolnym	51	9	40	52
Dochody na jedną osobę	Do 649 zł	47	12	41	85
	Od 650 zł do 999 zł	45	12	42	153
	Od 1000 zł do 1399 zł	42	9	49	198
	Od 1400 zł do 1999 zł	48	15	37	156
	2000 zł i więcej	59	16	25	207
Ocena własnych war. mater.	Źłe	26	12	62	83
	Średnie	44	13	43	420
	Dobre	54	12	34	515
Udział w prakt. religijnych	Kilka razy w tygodniu	48	14	38	62
	Raz w tygodniu	44	12	44	433
	1-2 razy w miesiącu	43	11	46	163
	Kilka razy w roku	53	12	34	230
	W ogóle nie uczestniczy	54	12	34	119
Poglądy polityczne	Lewica	59	16	25	147
	Centrum	53	13	34	276
	Prawica	45	15	40	315
	Trudno powiedzieć	38	7	55	275