

Nastroje społeczne w czerwcu

Przedruk i rozpowszechnianie
tej publikacji **w całości** dozwolone
wyłącznie za zgodą CBOS.
Wykorzystanie **fragmentów**
oraz danych empirycznych
wymaga podania źródła

20 lat
Fundacji **CBOS**
1997–2017

20 lat Fundacji CBOS 1997–2017

Od 11 kwietnia 1997 r., od wejścia w życie ustawy z dnia 20 lutego 1997 r. o fundacji Centrum Badania Opinii Społecznej, **CBOS DZIAŁA JAKO FUNDACJA.**

Dwadzieścia lat w życiu politycznym, społecznym i w życiu fundacji to dużo. Wiele się przez ten czas zdarzyło.

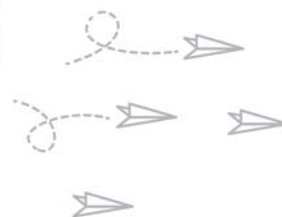
CBOS ZREALIZOWAŁ

836
badań



REZULTATY BADAŃ STATUTOWYCH UDOSTĘPNILIŚMY
SPOŁECZEŃSTWU, MEDIOM, INSTYTUCJOM PUBLICZNYM
I ORGANOM PAŃSTWOWYM W POSTACI

3735
komunikatów



PRACOWAŁO DLA NAS

3600
ankieterów



PRZEBADALIŚMY PONAD

1 000 000
respondentów



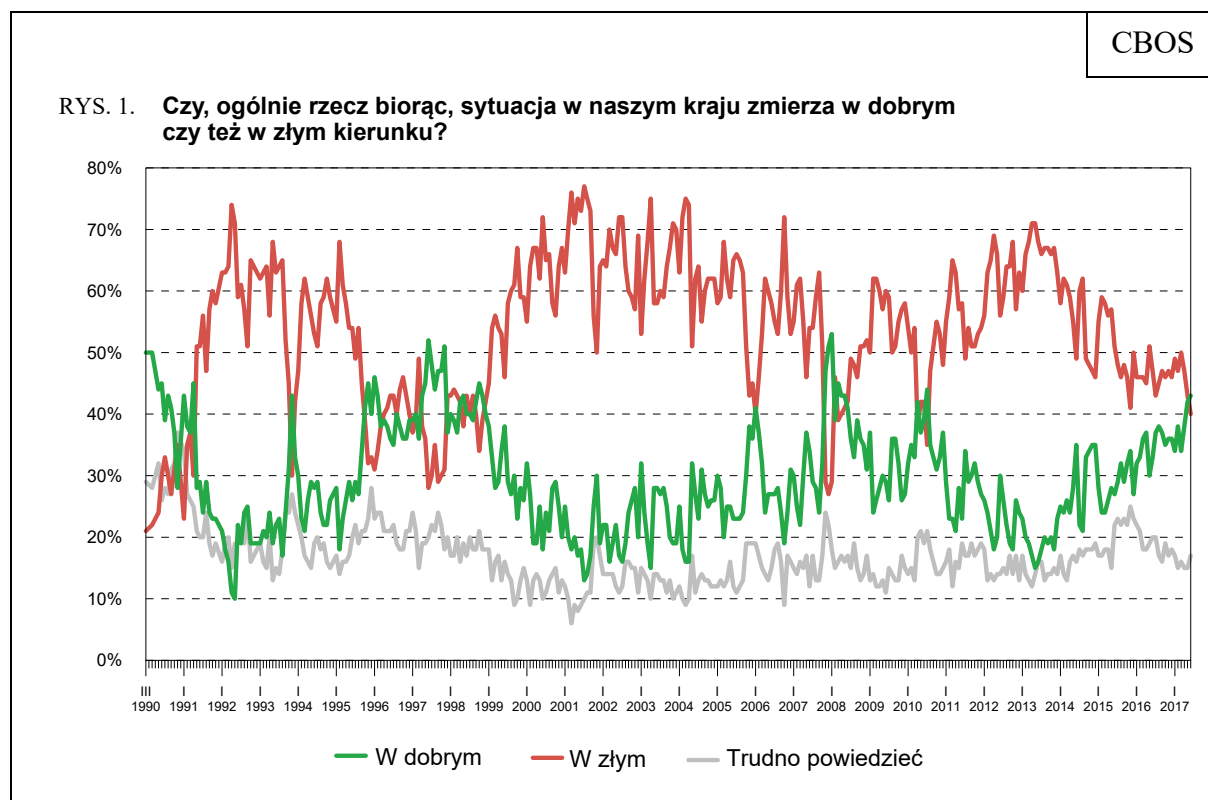
Naszym czytelnikom, naszym respondentom i sobie życzymy kolejnych lat owocnych i inspirujących badań, upowszechniania płynącej z nich wiedzy o społeczeństwie, a także popularyzacji dorobku fundacji CBOS.

Fundacja Centrum Badania Opinii Społecznej
ul. Świętojerska 5/7, 00-236 Warszawa
e-mail: sekretariat@cbos.pl; info@cbos.pl
<http://www.cbos.pl>
(48 22) 629 35 69

W czerwcu¹ możemy mówić o nieznacznej poprawie dużej części wskaźników nastrojów społecznych. Obserwujemy m.in. dalszy spadek negatywnych ocen sytuacji w kraju, coraz lepsze są też oceny sytuacji gospodarczej w Polsce. Ponadto, w porównaniu z majem, istotnie zmniejszył się pesymizm w przewidywaniach na najbliższy rok – zarówno dotyczących zmian w zakresie ogólnej sytuacji w kraju, jak i w jej wymiarze politycznym oraz gospodarczym.

OCENY

Czerwiec to już kolejny miesiąc, w którym można obserwować niewielki spadek odsetka negatywnych ocen **sytuacji w kraju**. Aktualnie po raz pierwszy od siedmiu lat pozytywne oceny odnoszące się do rozwoju sytuacji w Polsce nieznacznie przewyższają negatywne (43% wobec 40%).



¹ Badanie „Aktualne problemy i wydarzenia” (325) przeprowadzono metodą wywiadów bezpośrednich (face-to-face) wspomaganą komputerowo (CAPI) w dniach 1–8 czerwca 2017 roku na liczącej 1020 osób reprezentatywnej próbie losowej dorosłych mieszkańców Polski.

Tabela 1

Czy, ogólnie rzecz biorąc, sytuacja w naszym kraju zmierza w dobrym czy też w złym kierunku?	Wskazania respondentów według terminów badań												
	2016						2017						
	VI	VII	VIII	IX	X	XI	XII	I	II	III	IV	V	VI
	w procentach												
W dobrym	33	37	38	37	35	36	36	34	38	34	38	42	43
W złym	47	43	45	47	46	47	46	49	47	50	47	43	40
Trudno powiedzieć	20	20	17	16	19	17	18	17	15	16	15	15	17

Zadowolenie z kierunku rozwoju sytuacji w Polsce wyraźnie koreluje dodatnio przede wszystkim z prawicowymi poglądami politycznymi respondentów i częstszym ich udziałem w praktykach religijnych. Stosunkowo częściej niż inni wyrażają je również osoby z wykształceniem zasadniczym zawodowym, a w grupach społeczno-zawodowych – robotnicy wykwalifikowani i renciści (zob. tabelę aneksową 1).

W potencjalnych elektoratach zadowolenie z rozwoju sytuacji w kraju dominuje nad niezadowoleniem przede wszystkim w elektoracie PiS (85% wobec 7%), ale także wśród sympatyków ruchu Kukiz'15 (48% wobec 36%) oraz w grupie osób niezdecydowanych co do ewentualnego uczestnictwa w wyborach (43% wobec 37%). Natomiast ci, którzy w głosowaniu poparliby – według własnych deklaracji – Platformę Obywatelską, a także respondenci niezamierzający w nim uczestniczyć najczęściej negatywnie wypowiadają się o kierunku zmian w Polsce, przy czym wśród wyborców PO przewaga opinii negatywnych nad pozytywnymi jest szczególnie duża (76% wobec 14%).

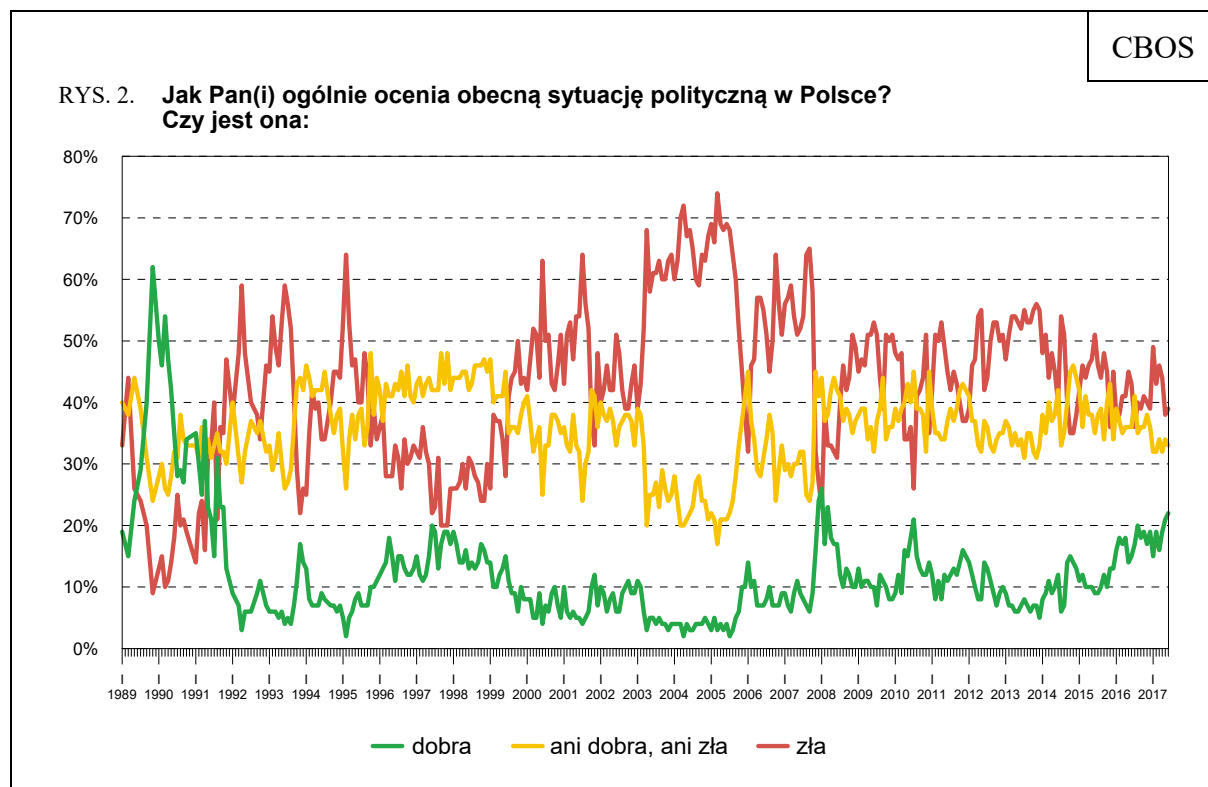
Tabela 2

Potencjalne elektoraty*	Czy, ogólnie rzecz biorąc, sytuacja w naszym kraju zmierza w dobrym czy też w złym kierunku?		
	W dobrym	W złym	Trudno powiedzieć
	w procentach		
Prawo i Sprawiedliwość	85	7	8
Kukiz'15	48	36	16
Platforma Obywatelska	14	76	10
Niezdecydowani, czy wziąć udział w wyborach	43	37	20
Niezamierzający brać udziału w wyborach	23	48	29

* Określone na podstawie deklaracji głosowania w ewentualnych wyborach parlamentarnych

** Dane dotyczące tego elektoratu należy traktować z ostrożnością ze względu na niewielką jego liczebność w próbie

Opinie o **sytuacji politycznej** w kraju są zbliżone do ubiegłomiesięcznych. Dwie piąte badanych wyraża przekonanie, że jest ona zła (39%), jedna trzecia ocenia sytuację polityczną w kraju jako przeciętną (33%), a nieco ponad jedna piąta uznaje ją za dobrą (22%).



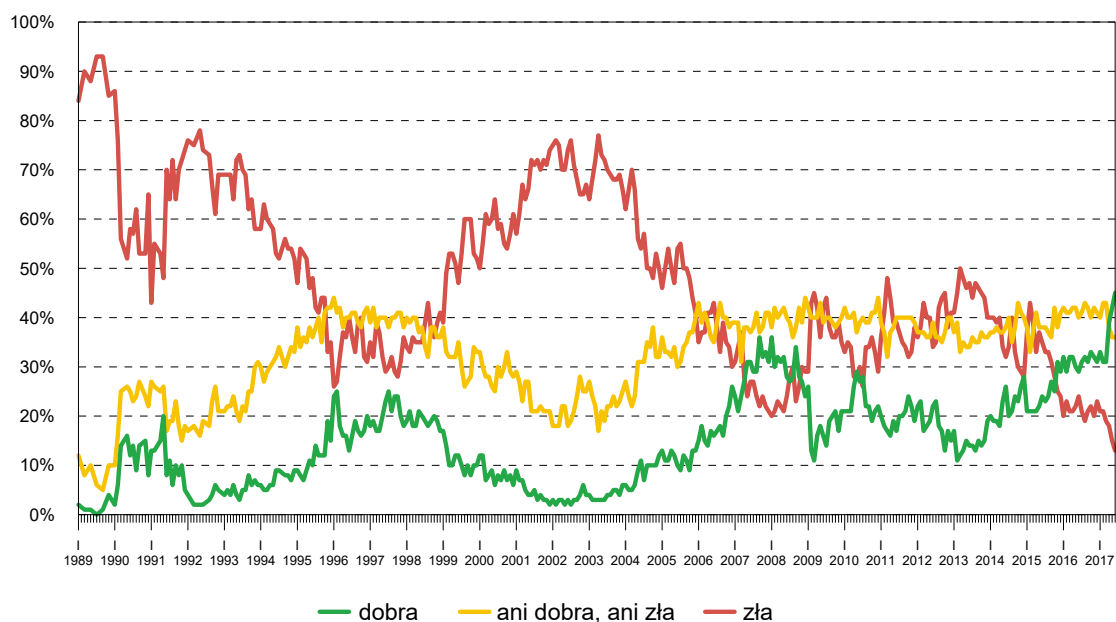
Pominięto odpowiedzi „trudno powiedzieć”

Tabela 3

Jak Pan(i) ogólnie ocenia obecną sytuację polityczną w Polsce? Czy jest ona:	Wskazania respondentów według terminów badań												
	2016						2017						
	VI	VII	VIII	IX	X	XI	XII	I	II	III	IV	V	VI
	w procentach												
– dobra	15	17	20	18	19	17	19	15	19	16	19	21	22
– ani dobra, ani zła	36	41	35	36	36	38	36	32	32	34	32	34	33
– zła	43	36	40	39	41	40	39	49	43	46	44	38	39
Trudno powiedzieć	6	6	5	7	4	5	6	4	5	5	5	7	6

Po raz kolejny w niewielkim zakresie poprawiły się oceny **sytuacji gospodarczej** w Polsce. Odsetek pozytywnych opinii na ten temat wzrósł o 3 punkty procentowe (do 45%), a o 2 punkty ubyło ocen negatywnych (do 13%). Tym samym aktualny bilans ocen odnoszących się do stanu polskiej gospodarki jest najkorzystniejszy, odkąd monitorujemy tę kwestię, a więc od 1989 roku.

RYS. 3. Jak Pan(i) ogólnie ocenia obecną sytuację gospodarczą w Polsce?
Czy jest ona:



Pominięto odpowiedzi „trudno powiedzieć”

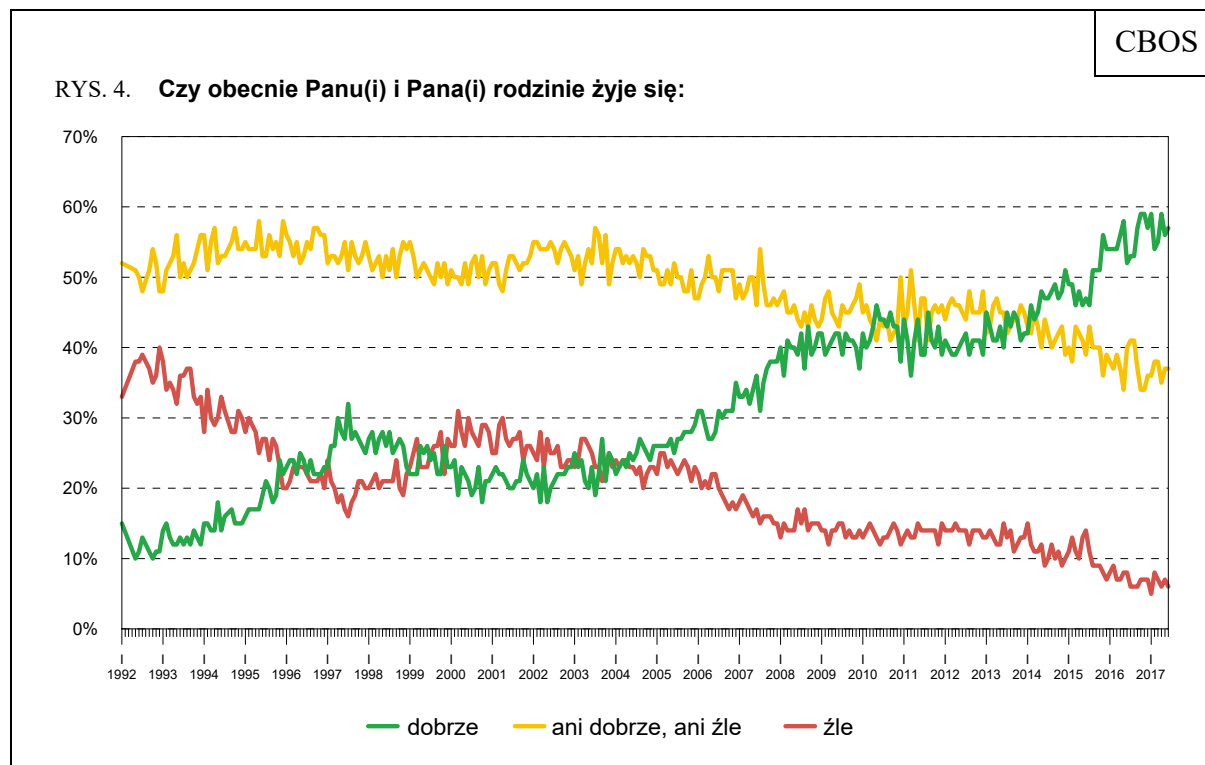
Tabela 4

Jak Pan(i) ogólnie ocenia obecną sytuację gospodarczą w Polsce? Czy jest ona:	Wskazania respondentów według terminów badań												
	2016						2017						
	VI	VII	VIII	IX	X	XI	XII	I	II	III	IV	V	VI
	w procentach												
– dobra	29	31	32	31	33	32	31	33	31	31	39	42	45
– ani dobra, ani zła	40	41	43	42	40	42	41	40	43	43	38	36	36
– zła	24	21	19	21	22	20	23	21	21	19	18	15	13
Trudno powiedzieć	7	7	6	6	5	6	5	6	6	7	5	7	6

Od maja w zasadzie nie zmieniły się oceny **poziomu życia badanych i ich rodzin**. Ponad połowa respondentów twierdzi, że im i ich rodzinom żyje się dobrze (57%), nieco ponad jedna trzecia poziom życia swój i swojej rodziny określa jako przeciętny (37%), a tylko nieliczni są z niego niezadowoleni (6%).

Tabela 5

Czy obecnie Panu(i) i Pana(i) rodzinie żyje się:	Wskazania respondentów według terminów badań												
	2016						2017						
	VI	VII	VIII	IX	X	XI	XII	I	II	III	IV	V	VI
	w procentach												
– dobrze	52	53	53	57	59	59	57	59	54	55	59	56	57
– ani dobrze, ani źle	40	41	41	37	34	34	36	36	38	38	35	37	37
– źle	8	6	6	6	7	7	7	5	8	7	6	7	6

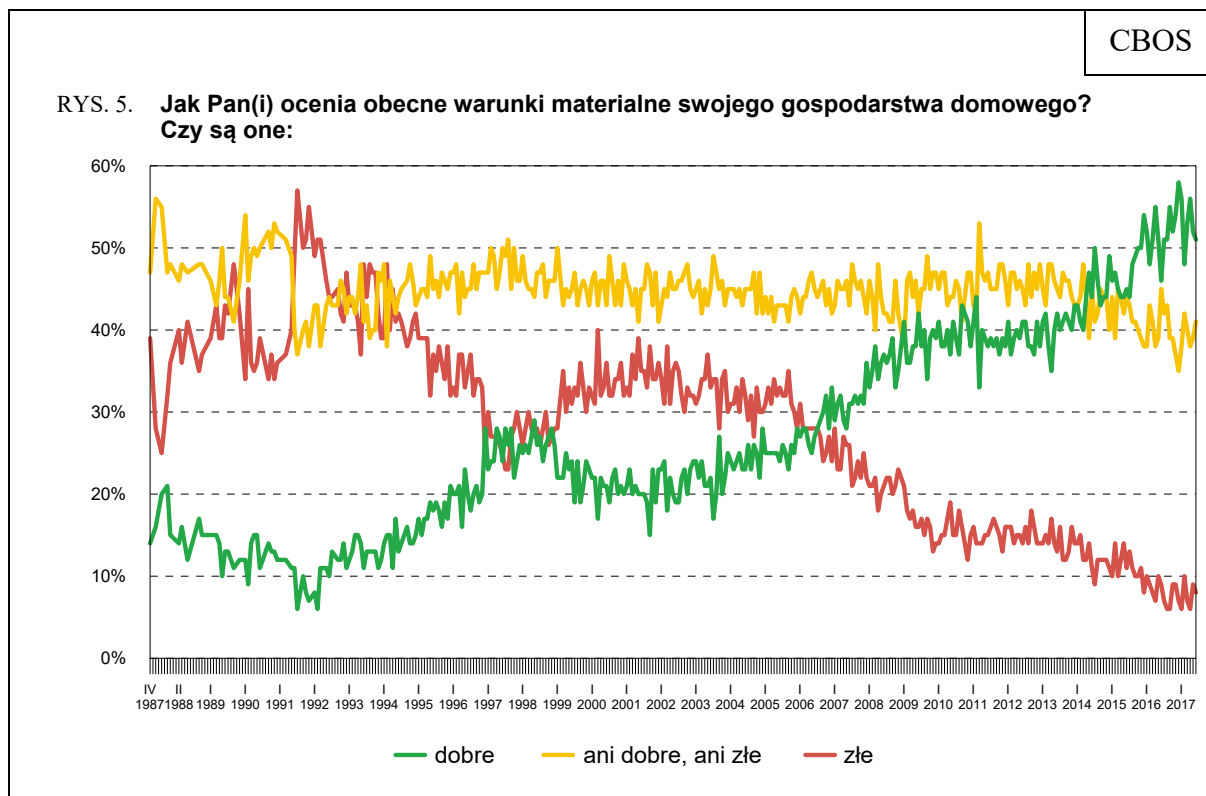


Pominięto odpowiedzi „trudno powiedzieć”

Oceny **warunków materialnych gospodarstw domowych** również są zbliżone do ubiegłomiesięcznych. Połowa respondentów jest nimi usatysfakcjonowana (51%), dwie piąte określa je jako przeciętne (41%), a co dwunasty jest z nich niezadowolony (8%).

Tabela 6

Jak Pan(i) ocenia obecne warunki materialne swojego gospodarstwa domowego? Czy są one:	Wskazania respondentów według terminów badań												
	2016						2017						
	VI	VII	VIII	IX	X	XI	XII	I	II	III	IV	V	VI
	w procentach												
– dobre	46	51	51	55	52	54	58	56	48	53	56	52	51
– ani dobre, ani złe	45	42	43	39	39	37	35	38	42	40	38	39	41
– złe	9	7	6	6	9	9	7	6	10	7	6	9	8



Do marca 1992 roku pytanie brzmiało: „Jak ocenia Pan(i) swoje (rodziny) obecne warunki materialne?“, a środkową kategorią skali było „średnie, przeciętne”

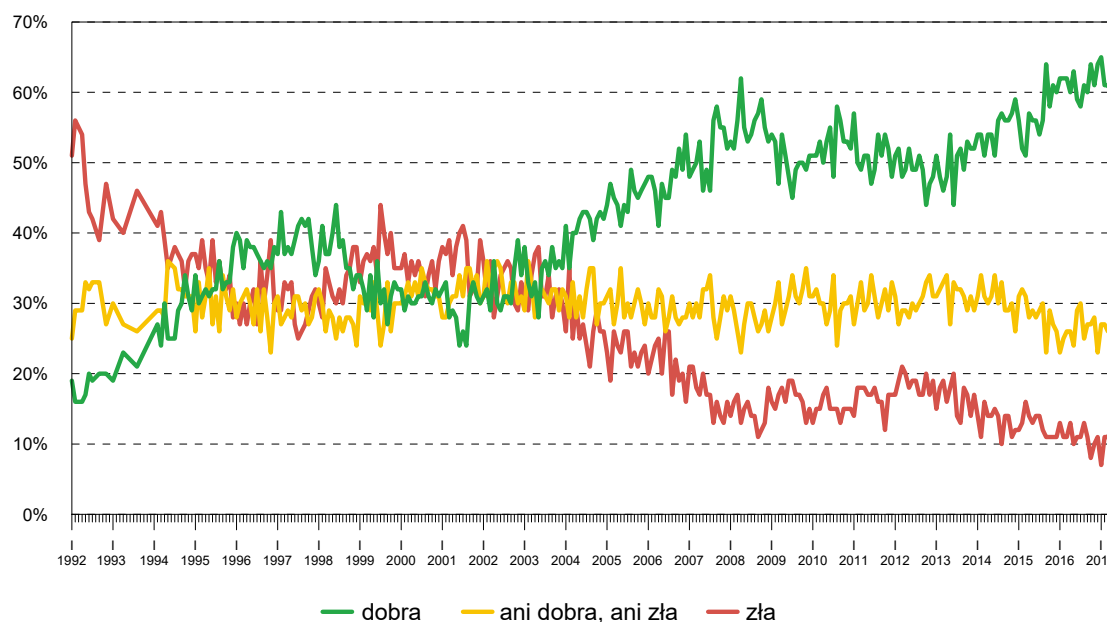
Nieco gorsze niż w maju są opinie o **sytuacji w zakładach pracy**. Ubyło pracowników oceniających ją dobrze (o 3 punkty procentowe, do 61%), a przybyło tych, którzy uważają, że jest ona przeciętna – ani dobra, ani zła (o 5 punktów, do 28%). Niezadowolenie z sytuacji w swoim zakładzie pracy wyraża, tak jak przed miesiącem, co dziesiąty pracujący (10%).

Tabela 7

Jak Pan(i) ogólnie ocenia obecną sytuację w Pana(i) zakładzie pracy? Czy jest ona:	Wskazania respondentów aktywnych zawodowo* według terminów badań												
	2016						2017						
	VI	VII	VIII	IX	X	XI	XII	I	II	III	IV	V	VI
	N*	516	501	568	520	497	544	602	574	525	537	595	549
	w procentach												
– dobra	59	58	61	60	64	61	64	65	61	61	60	64	61
– ani dobra, ani zła	29	30	25	27	27	28	23	27	27	26	26	23	28
– zła	11	11	13	11	8	10	11	7	11	11	12	10	10
Trudno powiedzieć	1	1	1	2	1	1	2	1	2	1	2	3	1

* Dotyczy osób pracujących, także rolników oraz emerytów i rencistów pracujących w niepełnym wymiarze czasu

RYS. 6. Jak Pan(i) ogólnie ocenia obecną sytuację w Pana(i) zakładzie pracy?
Czy jest ona:



* Odpowiedzi osób pracujących. Pominięto odpowiedzi „trudno powiedzieć”

We wszystkich ocenach odnoszących się do wymiaru publicznego zróżnicowania społeczno-demograficzne prezentują się podobnie. Lepszym opiniom na temat sytuacji w kraju, sytuacji politycznej i stanu gospodarki sprzyjają przede wszystkim prawicowe poglądy polityczne oraz częstszy udział w praktykach religijnych (zob. tabele aneksowe 1–3).

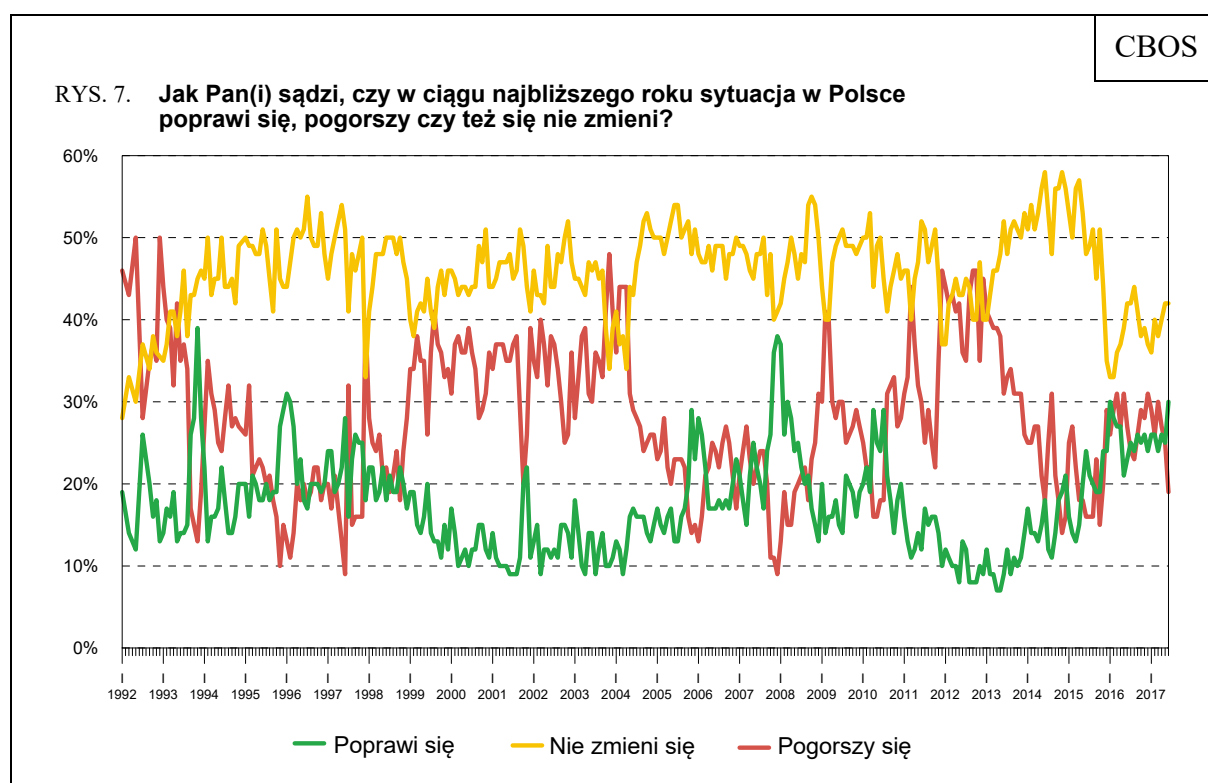
Zupełnie inaczej rozkładają się odpowiedzi na pytania dotyczące wymiaru prywatnego. Tutaj kwestie światopoglądowe nie mają aż tak istotnego znaczenia – poziom życia respondentów i ich rodzin, warunki materialne gospodarstw domowych oraz sytuacja w zakładach pracy oceniane są z reguły tym lepiej, im młodszy wiek badanych, wyższy poziom wykształcenia, a także im wyższe są ich dochody *per capita* oraz większe zadowolenie z własnej sytuacji materialnej. Ocena jakości życia związana jest także z wielkością miejsca zamieszkania – im większa miejscowość, tym bardziej korzystne oceny (zob. tabele aneksowe 4–5).

PRZEWIDYWANIA

W stosunku do maja dość znacząco poprawiły się przewidywania dotyczące rozwoju **sytuacji w kraju w najbliższym roku**. Wprawdzie nadal około dwóch piątych badanych (42%) sądzi, że się ona nie zmieni, jednak przybyło tych, którzy wyrażają nadzieję na jej poprawę (z 25% do 30%), a ubyło pesymistów w tym względzie (z 25% do 19%).

Tabela 8

Jak Pan(i) sądzi, czy w ciągu najbliższego roku sytuacja w Polsce poprawi się, pogorszy czy też się nie zmieni?	Wskazania respondentów według terminów badań												
	2016						2017						
	VI	VII	VIII	IX	X	XI	XII	I	II	III	IV	V	VI
	w procentach												
Poprawi się	23	25	24	26	25	26	24	26	26	24	26	25	30
Nie zmieni się	42	42	44	41	38	39	37	36	40	38	40	42	42
Pogorszy się	27	24	23	26	29	28	31	29	26	30	27	25	19
Trudno powiedzieć	8	9	9	7	8	7	8	9	8	7	7	8	9

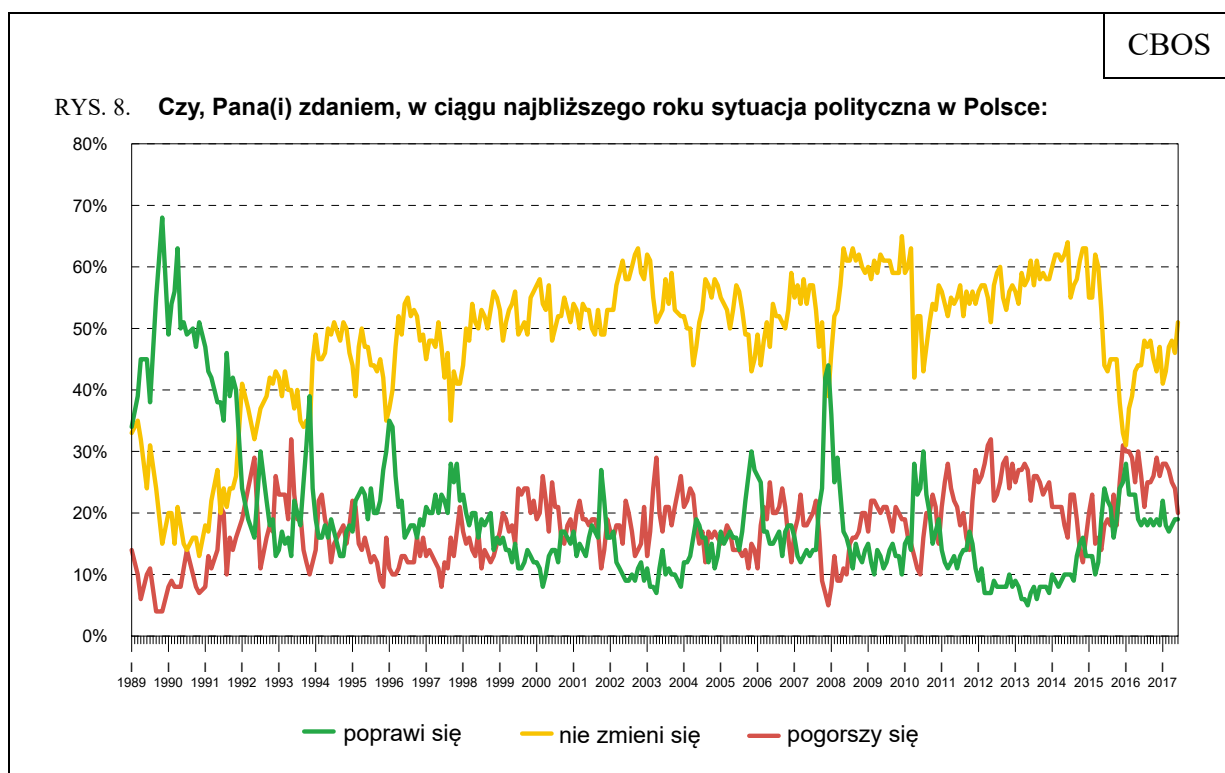


Pominięto odpowiedzi „trudno powiedzieć”

Prognozy **sytuacji politycznej** w Polsce są obecnie również nieco mniej pesymistyczne niż miesiąc temu. Odsetek osób spodziewających się pogorszenia jakości życia politycznego zmniejszył się o 4 punkty procentowe (do 20%), przy niezmienionej liczbie respondentów, którzy przewidują jej poprawę (19%). Nadal jednak najczęstszy jest pogląd, że w ciągu najbliższego roku sytuacja na polskiej scenie politycznej nie zmieni się (51%).

Tabela 9

Czy, Pana(i) zdaniem, w ciągu najbliższego roku sytuacja polityczna w Polsce:	Wskazania respondentów według terminów badań												
	2016						2017						
	VI	VII	VIII	IX	X	XI	XII	I	II	III	IV	V	VI
	w procentach												
– poprawi się	18	19	18	19	18	19	18	22	18	17	18	19	19
– nie zmieni się	44	48	47	48	45	43	47	41	43	47	48	46	51
– pogorszy się	26	21	25	25	26	29	26	28	28	27	25	24	20
Trudno powiedzieć	12	12	10	8	11	9	9	9	11	9	10	11	10

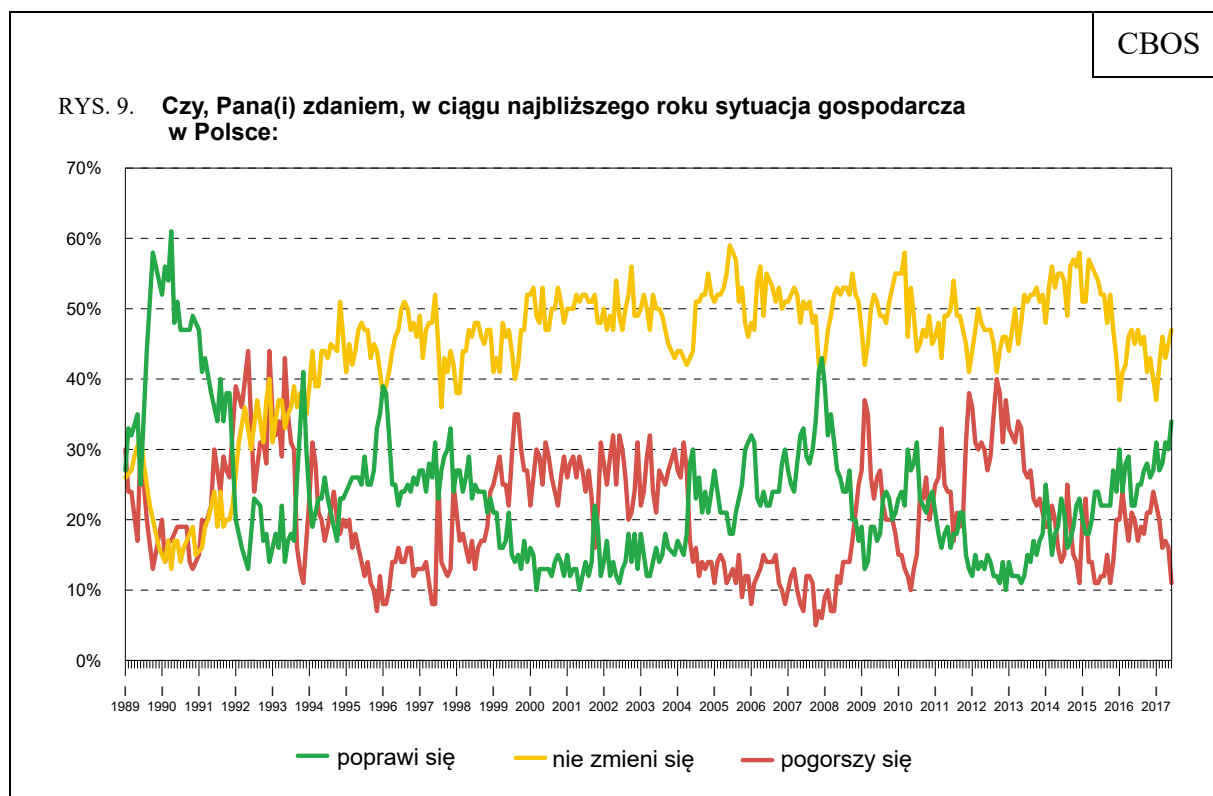


Pominięto odpowiedzi „trudno powiedzieć”

Lepsze niż przed miesiącem są także prognozy **sytuacji gospodarczej** w Polsce na najbliższy rok. Odsetek badanych przewidujących poprawę stanu polskiej gospodarki kształtuje się obecnie na poziomie 34% (wzrost o 4 punkty procentowe), ci zaś, którzy obawiają się jej pogorszenia, stanowią 11% ogółu (spadek o 5 punktów). Niemal połowa respondentów (47%, wzrost o 2 punkty) nie spodziewa się zmian w tej dziedzinie.

Tabela 10

Czy, Pana(i) zdaniem, w ciągu najbliższego roku sytuacja gospodarcza w Polsce:	Wskazania respondentów według terminów badań												
	2016						2017						
	VI	VII	VIII	IX	X	XI	XII	I	II	III	IV	V	VI
	w procentach												
– poprawi się	22	25	25	27	28	26	27	31	27	28	31	30	34
– nie zmieni się	45	47	45	46	41	43	40	37	42	46	43	45	47
– pogorszy się	20	17	19	18	21	21	24	22	20	16	17	16	11
Trudno powiedzieć	13	11	11	9	10	10	9	10	10	10	9	9	8



Pominięto odpowiedzi „trudno powiedzieć”

Przewidywania dotyczące sfery prywatnej są również nieco mniej pesymistyczne niż przed miesiącem. Liczba badanych przewidujących pogorszenie **warunków materialnych** swoich gospodarstw domowych w ciągu najbliższego roku zmniejszyła się z 12% do 9%, natomiast z 9% do 7% ubyło tych, którzy prognozują w tym czasie negatywne zmiany w zakresie **jakości życia** swoich rodzin. Niezmiennie jednak w odniesieniu do sytuacji materialnej oraz jakości życia większość respondentów spodziewa się utrzymania *status quo* (odpowiednio 71% i 62%), optymiści w tym względzie stanowią mniej więcej jedną piątą ogółu (odpowiednio 20% i 22%).

Tabela 11

Jak Pan(i) sądzi, czy w ciągu najbliższego roku warunki materialne Pana(i) gospodarstwa domowego:	Wskazania respondentów według terminów badań												
	2016						2017						
	VI	VII	VIII	IX	X	XI	XII	I	II	III	IV	V	VI
	w procentach												
– poprawią się	17	21	20	19	18	19	21	21	22	16	20	19	20
– pozostaną bez zmian	76	71	72	73	72	72	71	70	67	76	71	69	71
– pogorszą się	7	8	8	8	10	9	8	9	11	9	9	12	9

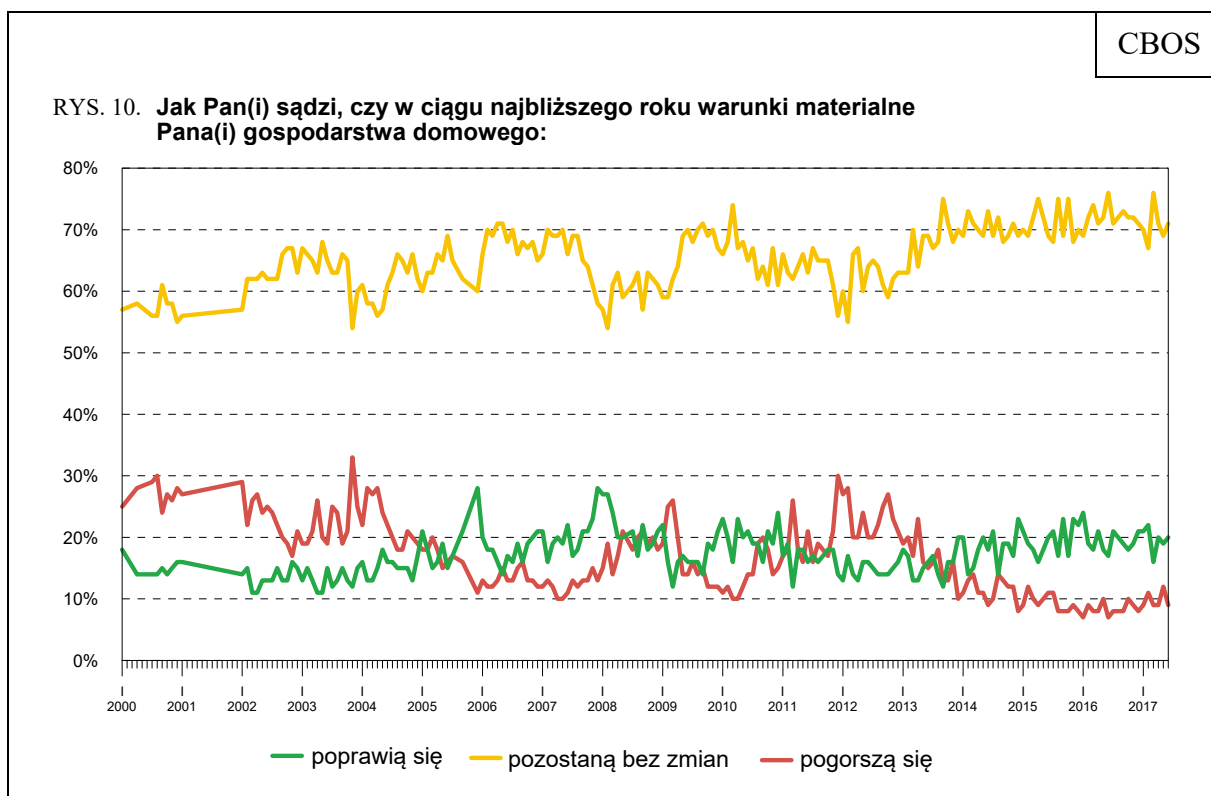
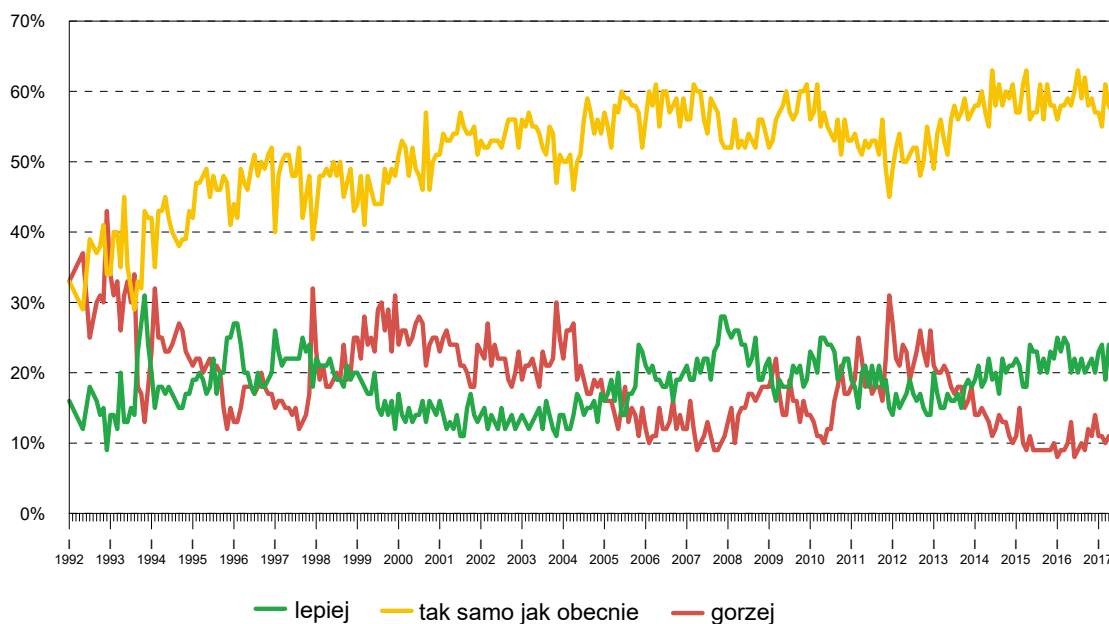


Tabela 12

Jak Pan(i) sądzi, czy za rok Panu(i) i Pana(i) rodzinie będzie się żyło:	Wskazania respondentów według terminów badań												
	2016						2017						
	VI	VII	VIII	IX	X	XI	XII	I	II	III	IV	V	VI
	w procentach												
– lepiej	22	20	22	20	21	22	20	23	24	19	24	23	22
– tak samo	60	63	59	62	58	59	57	57	55	61	58	57	62
– gorzej	8	9	10	9	12	11	14	11	11	10	11	11	9
Trudno powiedzieć	10	8	9	9	9	8	9	9	10	10	8	9	7

RYS. 11. Jak Pan(i) sądzi, czy za rok Panu(i) i Pana(i) rodzinie będzie się żyło:



Pominięto odpowiedzi „trudno powiedzieć”

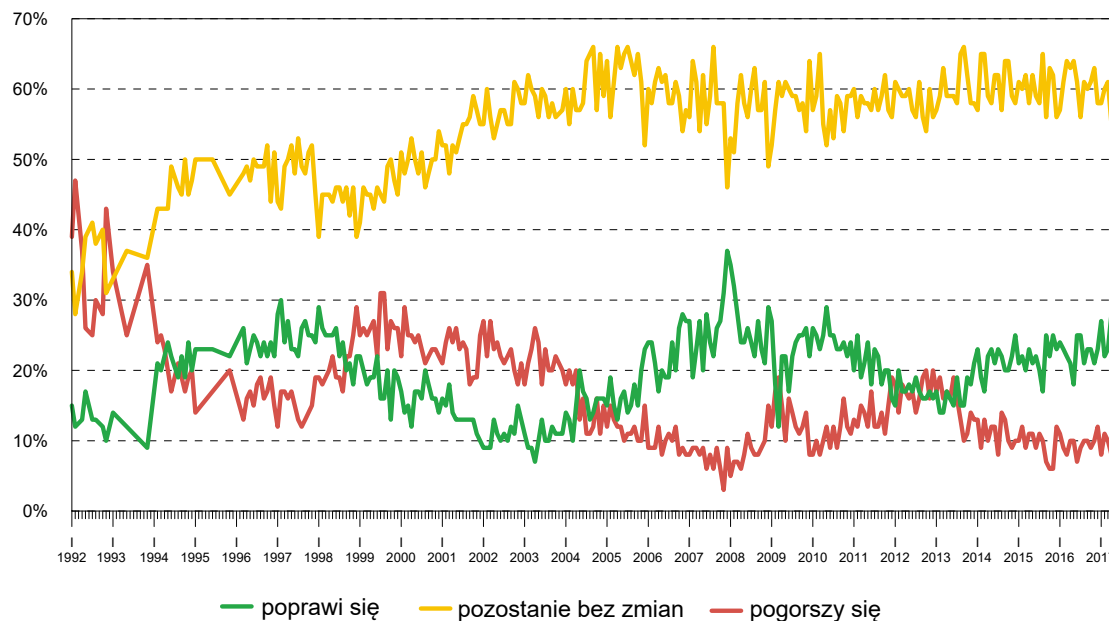
W stosunku do maja poprawiły się również przewidywania dotyczące kondycji **zakładów pracy respondentów**. Przybyło pracowników uważających, że w ciągu najbliższego roku sytuacja w ich zakładach pracy poprawi się (o 5 punktów procentowych, do 30%), jednocześnie ubyło tych, którzy prognozują, że pozostanie niezmienną (z 57% do 52%). Zmian na gorsze, podobnie jak przed miesiącem, obawia się mniej więcej co ósmy pracujący (12%).

Tabela 13

Czy, Pana(i) zdaniem, w ciągu najbliższego roku sytuacja w Pana(i) zakładzie pracy:	Wskazania respondentów aktywnych zawodowo* według terminów badań												
	2016						2017						
	VI	VII	VIII	IX	X	XI	XII	I	II	III	IV	V	VI
	N*	515	501	568	520	497	544	603	574	525	538	595	550
	w procentach												
– poprawi się	25	25	21	23	23	21	23	27	22	23	28	25	30
– pozostanie bez zmian	61	56	61	60	61	63	58	58	60	61	55	57	52
– pogorszy się	7	9	10	10	9	10	12	8	11	10	8	11	12
Trudno powiedzieć	7	10	8	7	7	6	7	7	7	5	9	7	6

* Dotyczy osób pracujących, także rolników oraz emerytów i rencistów pracujących w niepełnym wymiarze czasu

RYS. 12. Czy, Pana(i) zdaniem, w ciągu najbliższego roku sytuacja w Pana(i) zakładzie pracy*:



* Odpowiedzi respondentów aktywnych zawodowo. Pominięto odpowiedzi „trudno powiedzieć”

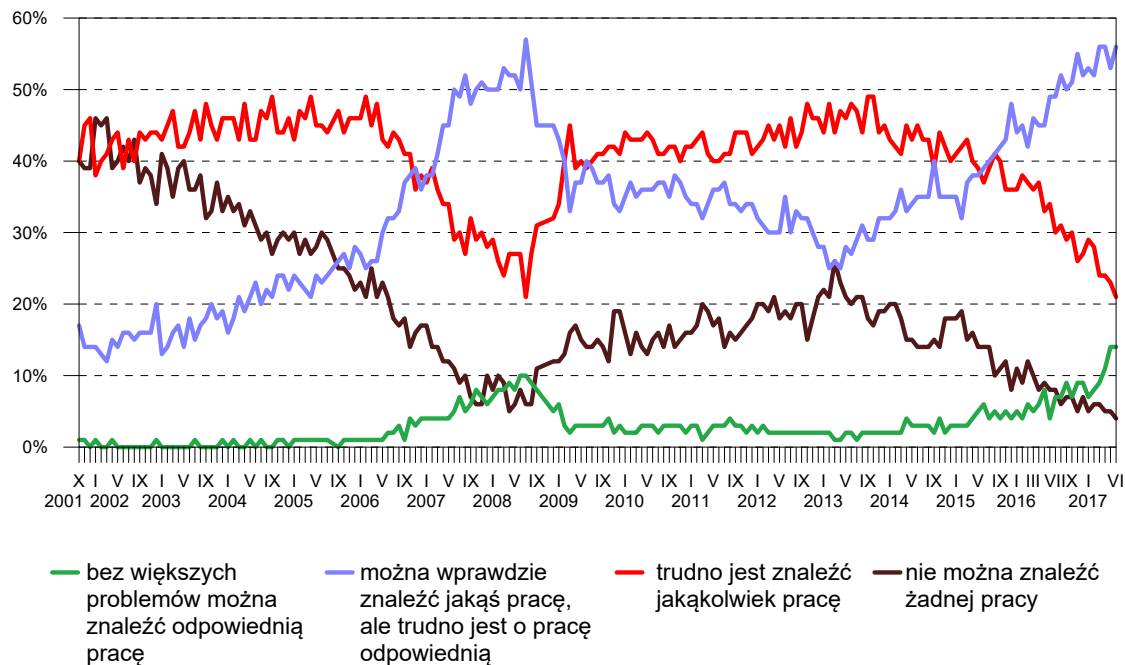
OCENA LOKALNYCH RYNKÓW PRACY I BEZPIECZEŃSTWO ZATRUDNIENIA

Nieco lepsze od ubiegłomiesięcznych są oceny **sytuacji na lokalnych rynkach pracy**. Ponad dwie trzecie ankietowanych (70%, wzrost o 3 punkty procentowe) uważa, że w ich miejscowości lub okolicy można znaleźć zatrudnienie, w tym jednak aż 56% (wzrost o 3 punkty) ocenia, że trudno jest o pracę odpowiednią. Jedna piąta ogółu badanych (21%, spadek o 2 punkty) twierdzi, że niełatwo jest o jakiegokolwiek zatrudnienie, natomiast tylko 4% respondentów uważa, że nie można znaleźć żadnej pracy.

Tabela 14

Jak określił(a)by Pan(i) sytuację na rynku pracy w Pana(i) miejscowości lub okolicy? Czy, Pana(i) zdaniem, obecnie:	Wskazania respondentów według terminów badań												
	2016						2017						
	VI	VII	VIII	IX	X	XI	XII	I	II	III	IV	V	VI
– bez większych problemów można znaleźć odpowiednią pracę	4	7	7	9	7	9	9	7	8	9	11	14	14
– można wprawdzie znaleźć jakąś pracę, ale trudno jest o pracę odpowiednią	49	49	52	50	51	55	52	53	52	56	56	53	56
– trudno jest znaleźć jakąkolwiek pracę	34	30	31	29	30	26	27	29	28	24	24	23	21
– nie można znaleźć żadnej pracy	8	8	6	7	7	5	7	5	6	6	5	5	4
Trudno powiedzieć	5	6	4	5	5	5	5	6	5	6	5	5	5

RYS. 13. Jak określił(a)by Pan(i) sytuację na rynku pracy w Pana(i) miejscowości lub okolicy?
Czy, Pana(i) zdaniem, obecnie:

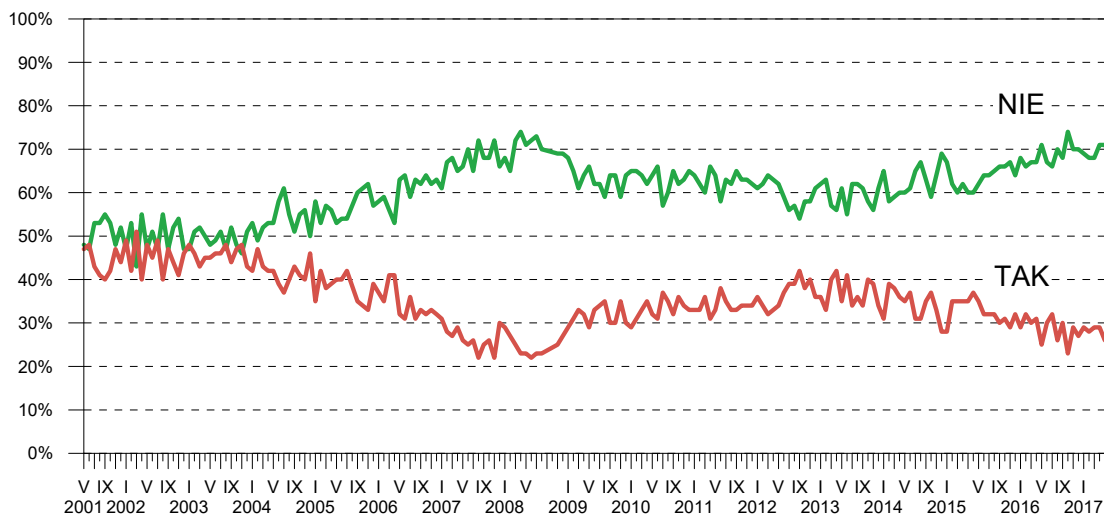


Pominięto odpowiedzi „trudno powiedzieć”

Przekonanie o możliwości znalezienia zatrudnienia, w tym również satysfakcjonującego, wyrażają przede wszystkim mieszkańcy największych miast, osoby z wyższym wykształceniem, ankietowani uzyskujący najwyższe dochody *per capita*, mające od 18 do 24 lat, a w grupach zawodowych zwłaszcza kadra kierownicza i specjaliści wyższego szczebla, pracownicy administracyjno-biurowi oraz osoby zatrudnione w sektorze usług – zob. tabelę aneksową 6.

W czerwcu, po ubiegłomiesięcznym spadku, **poczucie zagrożenia bezrobociem** powróciło do poziomu z kwietnia. Obecnie niespełna jedna trzecia pracujących (29%, wzrost o 3 punkty procentowe) obawia się utraty zatrudnienia, natomiast ponad dwie trzecie (69%, spadek o 2 punkty) określa swoją sytuację zawodową jako stabilną, w tym więcej niż jedna czwarta (27%, spadek o 4 punkty) w ogóle nie bierze pod uwagę utraty obecnej pracy.

RYS. 14. Czy liczy się Pan(i) z możliwością utraty obecnej pracy (zwolnienia, bankructwa, upadku, likwidacji zakładu, gospodarstwa itp.)?*



* Zsumowano odsetki odpowiedzi: „bardzo poważnie się z tym liczę” i „raczej się z tym liczę” (TAK) oraz „nie, to mało prawdopodobne” i „raczej nie” (NIE). Pominięto odpowiedzi „trudno powiedzieć”

Uwaga: Pytanie zadawano respondentom mającym pracę, łącznie z rolnikami i osobami pomagającymi w prowadzeniu gospodarstwa rolnego oraz pracującym na własny rachunek poza rolnictwem

Tabela 15

Czy liczy się Pan(i) z możliwością utraty obecnej pracy (zwolnienia, bankructwa, upadku, likwidacji zakładu, gospodarstwa itp.)?	Wskazania osób aktywnych zawodowo* według terminów badań																									
	2016							2017																		
	VI (N=515)	VII (N=501)	VIII (N=568)	IX (N=521)	X (N=497)	XI (N=544)	XII (N=603)	I (N=575)	II (N=525)	III (N=538)	IV (N=595)	V (N=551)	VI (N=554)													
	w procentach																									
Bardzo poważnie się z tym liczę	4	30	8	32	4	26	5	30	4	23	4	29	5	27	4	29	5	28	5	29	4	29	3	26	5	29
Raczej tak	26		24		22		25		19		25		22		25		23		24		25		23		24	
Raczej nie	39		38		37		38		46		39		41		39		39		37		40		40		42	
Nie, to mało prawdopodobne	28	67	28	66	33	70	30	68	28	74	31	70	29	70	30	69	29	68	31	68	31	71	31	71	27	69
Trudno powiedzieć	3	3	2	2	4	4	3	3	3	3	1	1	3	3	2	2	4	4	2	2	1	1	3	3	2	2

* Dotyczy osób zatrudnionych, także rolników oraz emerytów i rencistów pracujących w niepełnym wymiarze czasu

Możliwość utraty pracy nieco częściej niż inni biorą pod uwagę osoby z wykształceniem podstawowym (40%), o relatywnie niskich lub przeciętnych dochodach *per capita* (35% – 37%), niezadowolone ze swojej sytuacji materialnej (36%), a pod względem statusu zawodowego przede wszystkim robotnicy niewykwalifikowani (45%) oraz pracownicy usług (41%) – zob. tabelę aneksową 7.



W czerwcu odnotowujemy dalszy wzrost niektórych wskaźników nastrojów społecznych. W ocenie ogólnej sytuacji w kraju po raz pierwszy od siedmiu lat, a więc od czasu katastrofy smoleńskiej, oceny pozytywne nieznacznie przewyższają negatywne. Lepiej niż w maju oceniana jest także sytuacja gospodarcza w Polsce. W tym wymiarze ocen pozytywnych jest już ponad trzykrotnie więcej niż negatywnych, co oznacza najkorzystniejszy bilans w historii naszych badań. Nieco lepsze niż przed miesiącem są również przewidywania na najbliższy rok, zwłaszcza te, które dotyczą wymiaru publicznego, ale także odnoszące się do sytuacji w zakładach pracy respondentów.

Wprawdzie dość systematycznie poprawiają się oceny sytuacji na lokalnych rynkach pracy, jednak w ostatnim miesiącu nieco wzrosło poczucie zagrożenia bezrobociem wśród pracujących oraz pogorszyły się formułowane przez nich oceny sytuacji w firmach, w których są zatrudnieni. W obu wymiarach można mówić o powrocie notowań do poziomu z marca i kwietnia.

Opracował
Rafał BOGUSZEWSKI