

Stosunek Polaków do nierówności społecznych

Przedruk i rozpowszechnianie
tej publikacji **w całości** dozwolone
wyłącznie za zgodą CBOS.
Wykorzystanie **fragmentów**
oraz danych empirycznych
wymaga podania źródła

20 lat
Fundacji **CBOS**
1997–2017

20 lat Fundacji CBOS 1997–2017

Od 11 kwietnia 1997 r., od wejścia w życie ustawy z dnia 20 lutego 1997 r. o fundacji Centrum Badania Opinii Społecznej, **CBOS DZIAŁA JAKO FUNDACJA.**

Dwadzieścia lat w życiu politycznym, społecznym i w życiu fundacji to dużo. Wiele się przez ten czas zdarzyło.

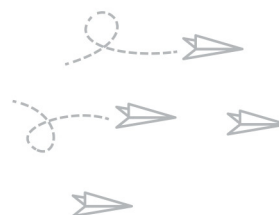
CBOS ZREALIZOWAŁ

836
badań



REZULTATY BADAŃ STATUTOWYCH UDOSTĘPNILIŚMY
SPOŁECZEŃSTWU, MEDIOM, INSTYTUCJOM PUBLICZNYM
I ORGANOM PAŃSTWOWYM W POSTACI

3735
komunikatów



PRACOWAŁO DLA NAS

3600
ankieterów



PRZEBADALIŚMY PONAD

1 000 000
respondentów



Naszym czytelnikom, naszym respondentom i sobie życzymy kolejnych lat owocnych i inspirujących badań, upowszechniania płynącej z nich wiedzy o społeczeństwie, a także popularyzacji dorobku fundacji CBOS.

Fundacja Centrum Badania Opinii Społecznej
ul. Świętojerska 5/7, 00-236 Warszawa
e-mail: sekretariat@cbos.pl; info@cbos.pl
<http://www.cbos.pl>
(48 22) 629 35 69

W ciągu ostatnich trzydziestu lat w Polsce nastąpił bardzo odczuwalny wzrost nierówności dochodów, będący skutkiem transformacji ustrojowej. Niektórzy szybko się bogacili, inni równie szybko ubożeli. Współczynnik Giniego, mierzący poziom nierówności dochodów, utrzymuje się w naszym kraju na poziomie zbliżonym do średniej unijnej, wyższym niż w wielu krajach zachodnich¹. Rozwarstwienie społeczne jest zauważalnym zjawiskiem, chociaż w skali świata ani nawet Europy nie wydaje się zatrważające.

W jakim stopniu obywatele naszego kraju cieszą się równością, będącą jedną z podstawowych zasad ustroju demokratycznego? Nie sposób odpowiedzieć na to pytanie bez ustalenia, czym powinna być gwarantowana przez państwo równość. Okres rządów demokratycznych pokazał, że można ją rozumieć na wiele sposobów: jako równość praw, gwarancję równych szans, równość poziomu życia. Konstytucja Rzeczypospolitej Polskiej mówi, że „wszyscy mają prawo do równego traktowania przez władze publiczne” – gwarantuje więc równość wobec prawa, ale zapewnia również, że „nikt nie może być dyskryminowany w życiu politycznym, społecznym lub gospodarczym z jakiegokolwiek przyczyny”.

W czerwcowym badaniu² zapytaliśmy Polaków, co, ich zdaniem, oznacza równość w społeczeństwie i czy jest ona w naszym kraju realizowana. Interesował nas szczególnie stosunek respondentów do nierówności dochodów – czy uznają je za problem, czy też za konieczny element gospodarki rynkowej.

¹ Według danych Eurostat, wartość współczynnika Giniego obliczonego dla standaryzowanych dochodów (po transferach socjalnych) wynosi w Polsce 30,6, przy średniej unijnej 31. Dane dostępne na stronie: <http://ec.europa.eu/eurostat/tgm/refreshTableAction.do?tab=table&pcode=tessi190&language=en>, dostęp w dniu 3 lipca 2017).

² Badanie „Aktualne problemy i wydarzenia” (325) przeprowadzono metodą wywiadów bezpośrednich (face-to-face) wspomaganych komputerowo (CAPI) w dniach 1–8 czerwca 2017 roku na liczącej 1020 osób reprezentatywnej próbie losowej dorosłych mieszkańców Polski.

JAK POLACY OCENIAJĄ WŁASNĄ POZYCJĘ?

Zdecydowanie największa część badanych ocenia swoją sytuację jako przeciętną – uważają, że ich dochody nie są ani wyższe, ani niższe od dochodów innych. Od początku lat dziewięćdziesiątych obserwujemy bardzo powolny trend – rosną odsetki respondentów twierdzących, że dochody ich rodziny są większe niż przeciętne (obecnie 13%). Zmniejsza się natomiast udział ankietowanych, którzy oceniają, że ich dochody są mniejsze niż standardowe (obecnie 39%). Jest to tendencja stała, jednak zmiany z pomiaru na pomiar są minimalne.

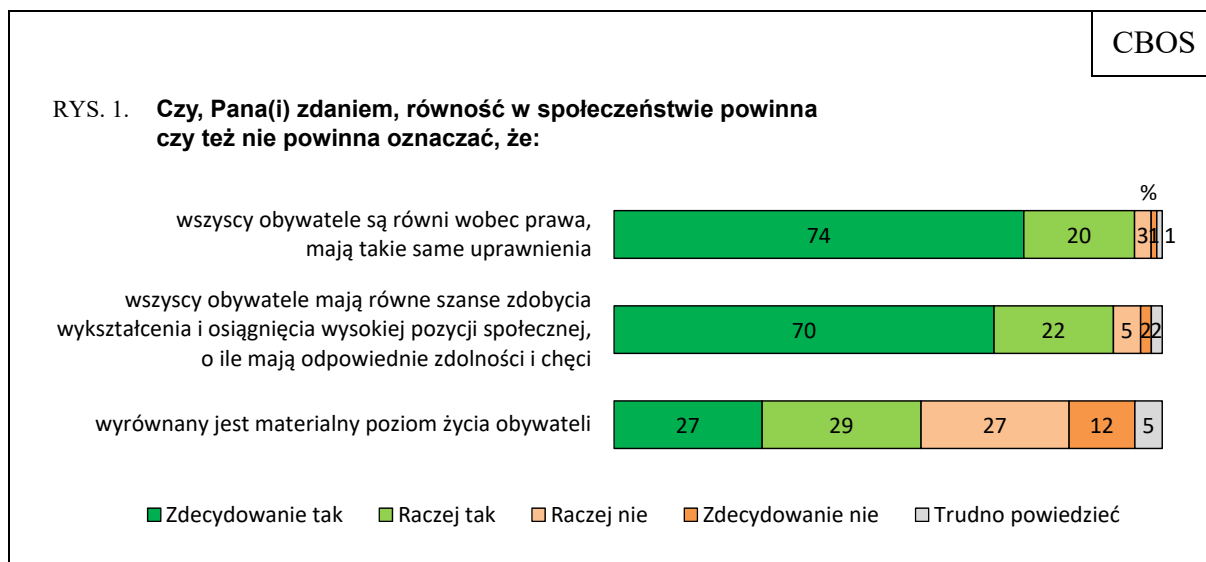
Tabela 1

Czy uważa Pan(i), że obecnie dochody Pana(i) rodziny w porównaniu z przeciętnymi dochodami rodzin w Polsce są:	Wskazania respondentów według terminów badań										
	IV 1992	IV 1994	IV 1995	IV 1996	X 1997	V 1998	I 1999	VI 2000	IV 2002	VIII 2010	VI 2017
	w procentach										
– znacznie wyższe	1	1	1	1	1	1	1	1	2	2	1
– raczej wyższe	4	4	6	8	9	12	8	10	8	10	12
– takie same (przeciętne)	33	35	36	34	37	37	34	27	36	45	45
– raczej niższe	33	30	34	34	31	28	33	33	34	28	28
– znacznie niższe	28	30	22	19	19	22	21	25	15	13	11
Trudno powiedzieć	1	0	1	4	3	0	3	4	5	2	3

Można więc powiedzieć, że osoby, które potencjalnie mogłyby czuć się ofiarami nierówności dochodowych, wciąż stanowią znaczny odsetek społeczeństwa (prawie dwie piąte ogółu badanych).

CO OZNACZA RÓWNOŚĆ?

Niezmiennie niemal powszechnie przyjmowane jest rozumienie równości jako równouprawnienia wobec prawa (94%) oraz jako jednakowych szans uzyskania wysokiej pozycji społecznej dla wszystkich obywateli (92%). Zdecydowanie bardziej kontrowersyjna okazuje się kwestia wyrównanego materialnego poziomu życia. Ponad połowa badanych (56%) uważa, że jest to konieczny element równości w społeczeństwie, ale prawie dwie piąte (39%) jest przeciwnego zdania.



Poglądy na ten temat nie zmieniają się w znaczącym stopniu od końca lat dziewięćdziesiątych, gdy po raz pierwszy zadaliśmy to pytanie.

Tabela 2

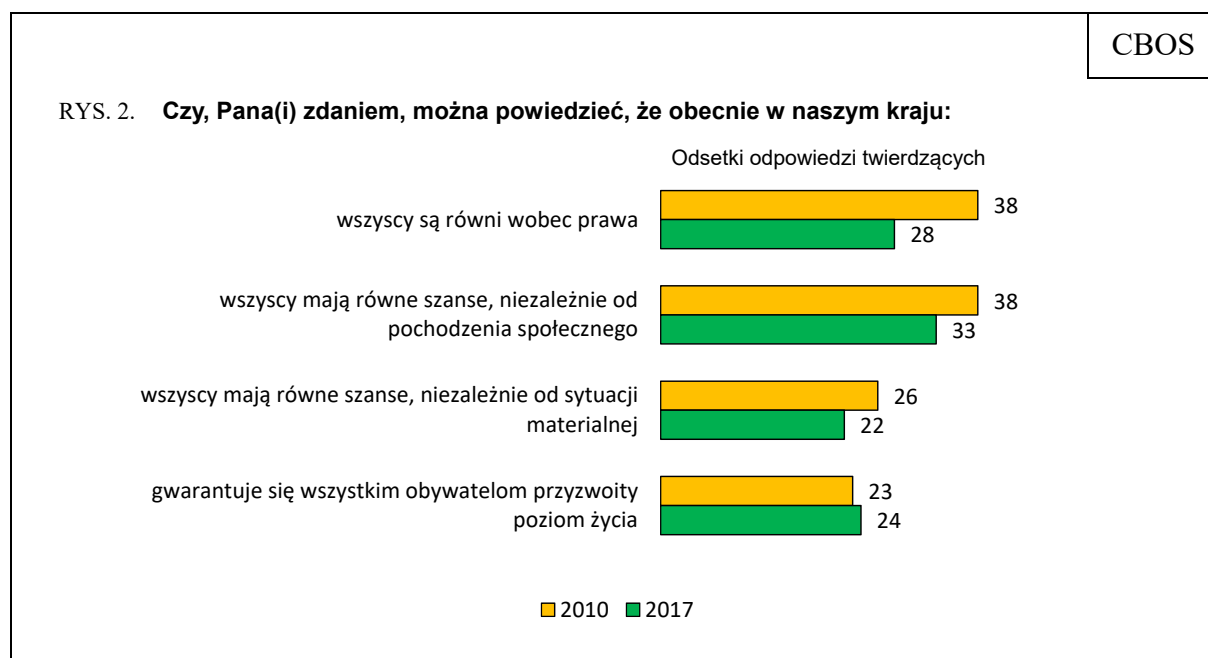
Czy, Pana(i) zdaniem, równość w społeczeństwie powinna czy też nie powinna oznaczać, że:	Wskazania respondentów według terminów badań*					
	1999		2010		2017	
	Tak	Nie	Tak	Nie	Tak	Nie
	w procentach					
– wszyscy obywatele są równi wobec prawa, mają takie same uprawnienia	92	6	91	7	94	5
– wszyscy obywatele mają równe szanse zdobycia wykształcenia i osiągnięcia wysokiej pozycji społecznej, o ile mają odpowiednie zdolności i chęci	88	10	90	8	92	6
– wyrównany jest materialny poziom życia obywateli	56	39	59	35	56	39

* Pominięto odpowiedzi „trudno powiedzieć”

Uwzględnianiu wyrównanego materialnego poziomu życia jako wskaźnika równości w państwie relatywnie częściej sprzeciwiają się mieszkańcy największych miast (54%), badani lepiej wykształceni, a także uzyskujący wyższe dochody na osobę w rodzinie (zob. tabelę aneksową 2). Można też zauważyć wpływ poglądów politycznych: na znaczenie równości poziomu życia częściej wskazują osoby o poglądach prawicowych (61%) niż lewicowych (46%).

CZY W POLSCE PANUJE RÓWNOŚĆ?

W porównaniu z rokiem 2010³ zmniejszył się odsetek przekonanych, że w Polsce realizowane są zasady równości społecznej. Zdecydowanie bardziej wątpliwe niż siedem lat temu wydaje się badanym stwierdzenie, że w naszym kraju wszyscy są równi wobec prawa (28%, spadek o 10 punktów procentowych). Rzadsze jest również przekonanie, że wszyscy mają równe szanse, niezależnie od sytuacji materialnej (22%, spadek o 4 punkty). Relatywnie najczęstszy jest pogląd, że państwu udaje się zagwarantować równe szanse, niezależnie od pochodzenia społecznego (33%, spadek o 5 punktów procentowych). Na podobnym poziomie jak w roku 2010 utrzymuje się jedynie pogląd, że obecnie w Polsce gwarantuje się wszystkim obywatelom przyzwoity poziom życia (24%).

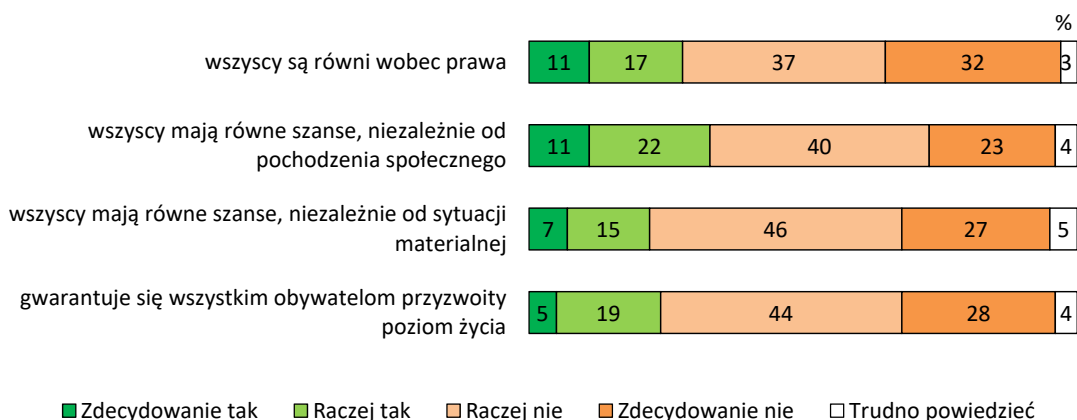


Odpowiedzi są sumą wskazań „zdecydowanie tak” oraz „raczej tak”

Zdecydowana większość Polaków jest więc zdania, że równość – przynajmniej w tych czterech obszarach – nie jest obecnie zagwarantowana. Jednocześnie realizacja zasad równości w tych sferach jest społecznie pożądana – szczególnie dotyczy to równości wobec prawa i równości szans.

³ Ze względów metodologicznych (odmienny zestaw odpowiedzi) zrezygnowano z porównań z wynikami z roku 1999. Omówienie wpływu zmiany dostępnych odpowiedzi na uzyskane wyniki przedstawiono w komunikacie CBOS „Opinia społeczna o zróżnicowaniu dochodów i nierównościach społecznych”, październik 2010 (oprac. K. Kowalczyk).

RYS. 3. Czy, Pana(i) zdaniem, można powiedzieć, że obecnie w naszym kraju:



Osoby, które uważają, że konkretne formy równości powinny obowiązywać, z reguły lepiej oceniają ich realizację. Nie przedstawiamy tu pełnego rozkładu, warto jednak zwrócić uwagę na fakt, że badani twierdzący, że równość w społeczeństwie powinna oznaczać wyrównanie materialnego poziomu życia obywateli, częściej uważają, że obecnie w Polsce gwarantuje się wszystkim przyzwoity poziom życia (27%), niż ci, którzy odrzucają takie rozumienie równości (19%).

Respondenci, którzy oceniają swoje zarobki jako niższe niż przeciętne, zwykle mają gorsze zdanie o równości w naszym społeczeństwie. Dotyczy to szczególnie gwarancji przyzwoitego poziomu życia.

Tabela 3

Czy, Pana(i) zdaniem, można powiedzieć, że obecnie w naszym kraju:	Czy uważa Pan(i), że obecnie dochody Pana(i) rodziny w porównaniu z przeciętnymi dochodami rodzin w Polsce są*:		
	wyższe	przeciętne	niższe
	odsetki odpowiedzi twierdzących		
– wszyscy są równi wobec prawa	26	32	24
– wszyscy mają równe szanse, niezależnie od pochodzenia społecznego	28	37	29
– wszyscy mają równe szanse, niezależnie od sytuacji materialnej	20	26	19
– gwarantuje się wszystkim obywatelom przyzwoity poziom życia	27	29	19

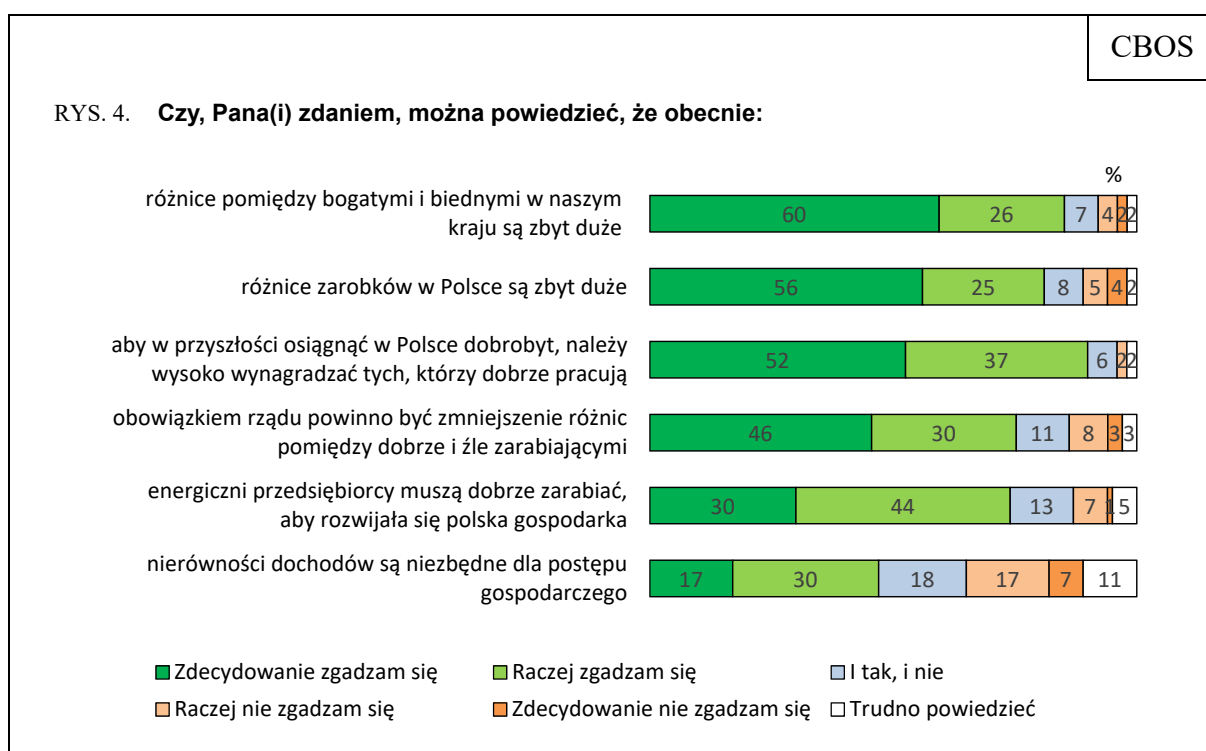
* Pominięto odpowiedź „trudno powiedzieć”

Realizację zasad równości w naszym kraju zwykle lepiej oceniają badani bardziej zadowoleni ze swoich warunków materialnych, a także raczej zwolennicy prawicy, niż lewicy (zob. tabele aneksowe 3–6). Co interesujące, respondenci uzyskujący niższe dochody *per*

capita częściej uważają, że w Polsce wszyscy mają równe szanse, niezależnie od sytuacji materialnej (zob. tabelę aneksową 5), a także, że państwo gwarantuje wszystkim przyzwoity poziom życia (zob. tabelę aneksową 6).

POSTAWY EGALITARNE

Aby dokładniej poznać stosunek Polaków do nierówności, prosiliśmy badanych o ustosunkowanie się do szeregu stwierdzeń dotyczących nierówności dochodowych. Dotyczyły one ich skali, a także roli państwa oraz skutków nierówności dla systemu gospodarczego.



Olbrzymia większość respondentów (86%) uważa, że różnice między bogatymi a biednymi są w Polsce zbyt duże. Niemal tyle samo (81%) zauważa zbyt duże zróżnicowanie dochodów. Te odsetki nieco zmniejszyły się od poprzedniego pomiaru (odpowiednio o 5 i 6 punktów procentowych), jednak Polacy wciąż bardzo krytycznie oceniają rozwarstwienie społeczne w naszym kraju. Z tą diagnozą wyraźnie rzadziej niż inni zgadzają się mieszkańcy największych miast, osoby z wyższym wykształceniem, dobrze oceniające swoją sytuację materialną, a także przedstawiciele takich grup zawodowych, jak kadra kierownicza, pracownicy administracyjni oraz pracujący na własny rachunek (zob. tabele aneksowe 7 i 8).

Trzy czwarte badanych (76%) uważa, że zmniejszenie tych różnic powinno być obowiązkiem rządu. Ten pogląd rzadziej podzielają mieszkańcy największych miast (51%), respondenci z wyższym wykształceniem, a także uzyskujący dochody wyższe niż 2000 złotych na osobę w rodzinie (65%). Co interesujące, badani identyfikujący się z lewicą rzadziej popierają interwencję państwa w tej sferze (72%) niż sympatycy prawicy (77%).

W ciągu ostatnich siedmiu lat nieco wzrosła akceptacja dla nierówności dochodów jako pożądanej (lub nawet koniecznej) cechy ustroju kapitalistycznego. Najmniej kontrowersyjne okazuje się stwierdzenie, że, by osiągnąć w Polsce dobrobyt, konieczne jest wysokie wynagradzanie tych, którzy dobrze pracują. Z tym poglądem zgadza się prawie dziewięciu na dziesięciu badanych (89%, wzrost o 6 punktów procentowych od 2010 roku). Prawie trzy czwarte respondentów (73%, wzrost o cztery punkty od 2010 roku) uważa też, że energiczni przedsiębiorcy muszą dobrze zarabiać, by nasza gospodarka się rozwijała. Zdecydowanie mniejszy odsetek (47%) akceptuje tezę, że nierówności dochodów są niezbędne dla postępu gospodarczego – jednak w tej kwestii zaobserwowaliśmy największą zmianę (wzrost o 9 punktów procentowych od 2010 roku).

Tabela 4

Oceniane stwierdzenia	1994*	1997**	1998	1999	2003	2010	2017
	(N = 2128)	(N = 1665)	(N = 1652)	(N = 1522)	(N = 1264)	(N = 986)	(N=1020)
	Odsetki odpowiedzi twierdzących						
Różnice pomiędzy bogatymi i biednymi w naszym kraju są zbyt duże	89	89	88	92	92	91	86
Różnice zarobków w Polsce są zbyt duże	83	82	82	91	89	87	81
Aby w przyszłości osiągnąć w Polsce dobrobyt, należy wysoko wynagradzać tych, którzy dobrze pracują	86	87	84	81	81	83	89
Obowiązkiem rządu powinno być zmniejszenie różnic pomiędzy dobrze i źle zarabiającymi	71	70	76	82	80	77	76
Energiczni przedsiębiorcy muszą dobrze zarabiać, aby rozwijała się polska gospodarka	69	73	64	58	57	69	73
Nierówności dochodów są niezbędne dla postępu gospodarczego	43	48	34	32	32	38	47

* Badanie „Opinie o gospodarce i państwie” zrealizowane przez CBOS w dniach 14 października – 7 listopada 1994, finansowane i przeprowadzone na zlecenie The Australian National University

** Badanie „Opinie o gospodarstwie i państwie” zrealizowane na zlecenie Instytutu Studiów Politycznych PAN

Można zaobserwować różnice opinii pomiędzy grupami różnie oceniającymi swoją sytuację dochodową. Badani twierdzący, że zarabiają mniej niż przeciętnie, częściej uważają, że zmniejszenie różnic między dobrze i źle zarabiającymi powinno być obowiązkiem rządu, a także, iż te różnice są w naszym kraju zbyt duże. Wyraźniej rzadziej uważają natomiast, że dla rozwoju gospodarki konieczne jest wysokie wynagradzanie energicznych przedsiębiorców.

Tabela 5

Oceniane stwierdzenia	Czy uważa Pan(i), że obecnie dochody Pana(i) rodziny w porównaniu z przeciętnymi dochodami rodzin w Polsce są*:		
	wyższe	przeciętne	niższe
	odsetki odpowiedzi twierdzących		
Różnice pomiędzy bogatymi i biednymi w naszym kraju są zbyt duże	75	84	94
Różnice zarobków w Polsce są zbyt duże	73	79	86
Aby w przyszłości osiągnąć w Polsce dobrobyt, należy wysoko wynagradzać tych, którzy dobrze pracują	94	88	89
Obowiązkiem rządu powinno być zmniejszenie różnic pomiędzy dobrze i źle zarabiającymi	61	75	85
Energiczni przedsiębiorcy muszą dobrze zarabiać, aby rozwijała się polska gospodarka	78	77	69
Nierówności dochodów są niezbędne dla postępu gospodarczego	53	49	44

* Pominięto odpowiedź „trudno powiedzieć”

Wśród potencjalnych elektoratów największych ugrupowań politycznych wyróżniają się zwolennicy Prawa i Sprawiedliwości, którzy wyraźniej częściej niż inni twierdzą, że zmniejszenie różnic między dobrze i źle zarabiającymi powinno być obowiązkiem rządu. Częściej uważają też, iż te różnice są w naszym kraju zbyt duże. Natomiast badani, którzy w hipotetycznych wyborach poparliby Nowoczesną, w większym stopniu sprzeciwiają się interwencji rządu w strukturę społeczną.

Tabela 6

Oceniane stwierdzenia	Potencjalne elektoraty głównych ugrupowań politycznych					
	Prawo i Sprawiedliwość (wraz z Solidarną Polską i Polską Razem)	Platforma Obywatelska RP	Sojusz Lewicy Demokratycznej	Kukiz'15	Nowoczesna Ryszarda Petru	Trudno powiedzieć, jeszcze nie wiem, waham się
	Odsetki odpowiedzi twierdzących					
Różnice pomiędzy bogatymi i biednymi w naszym kraju są zbyt duże	89	81	81	84	81	60
Różnice zarobków w Polsce są zbyt duże	83	77	75	81	79	67
Aby w przyszłości osiągnąć w Polsce dobrobyt, należy wysoko wynagradzać tych, którzy dobrze pracują	87	92	97	97	95	83
Obowiązkiem rządu powinno być zmniejszenie różnic pomiędzy dobrze i źle zarabiającymi	84	67	64	72	67	51
Energiczni przedsiębiorcy muszą dobrze zarabiać, aby rozwijała się polska gospodarka	76	82	82	68	75	76
Nierówności dochodów są niezbędne dla postępu gospodarczego	52	46	30	51	44	55



Polacy są zdania, że poziom rozwarstwienia społecznego w naszym kraju jest wysoki: uważają, że różnice między zarabiającymi dużo i mało są nadmierne. Krytycznie odnoszą się też do sposobu realizowania zasad równości społecznej w innych dziedzinach. Większość badanych uważa, że w Polsce obywatele nie są równi wobec prawa, nie mają jednakowych szans na odniesienie sukcesu, państwo nie daje im też gwarancji przyzwoitego poziomu życia.

Respondenci niemal powszechnie przyznają, że równość wobec prawa oraz równość szans są konieczne, by można mówić o prawdziwej równości społecznej. W kwestii materialnego poziomu życia zdania są znacznie bardziej podzielone: ponad połowa badanych (56%) uważa, że warunki życia powinny być wyrównane, ale niewiele mniej (40%) twierdzi, że nie jest to warunek równości w społeczeństwie. Jednocześnie prawie połowa ankietowanych

akceptuje nierówności dochodów jako niezbędne dla rozwoju gospodarczego, a ponad trzy czwarte ogółu badanych zgadza się, że dobre wynagradzanie niektórych grup pracowników może być korzystne dla dobrobytu wszystkich.

Można więc powiedzieć, że Polacy nie sprzeciwiają się nierównościom dochodów z zasady, uważają jednak, że ich skala jest w naszym kraju zbyt duża; dostrzegają także pewne nierówności w innych obszarach funkcjonowania państwa.

Opracował
Antoni GŁOWACKI

A N E K S

Tabela 1

		Czy uważa Pan(i), że obecnie dochody Pana(i) rodziny w porównaniu z przeciętnymi dochodami rodzin w Polsce są:				Liczba osób
		wyższe	takie same (przeciętne)	niższe	Trudno powiedzieć	
		%	%	%	%	
Ogółem		13	45	39	3	1018
Płeć	Mężczyźni	16	45	36	3	478
	Kobiety	10	45	41	4	540
Wiek	18–24 lata	21	58	17	4	78
	25–34	15	57	25	3	198
	35–44	20	40	38	3	191
	45–54	8	48	41	4	153
	55–64	10	38	49	3	183
	65 lat i więcej	7	38	51	4	214
Miejsce zamieszkania	Wieś	11	45	42	3	405
	Miasto do 19 999	10	40	49	2	139
	20 000 – 99 999	9	46	39	6	211
	100 000 – 499 999	16	57	27		163
	500 000 i więcej mieszk.	27	35	33	5	100
Wykształcenie	Podstawowe / gimnazjalne	5	36	57	2	195
	Zasadnicze zawodowe	6	41	49	5	248
	Średnie	11	50	36	3	312
	Wyższe	27	51	19	3	264
Grupa społeczna i zawodowa	Kadra kier., spec. z wyższym wyksz.	34	45	18	4	107
	Średni personel, technicy	14	48	37		31
	Pracownicy adm.-biurowi	17	59	21	3	69
	Pracownicy usług	7	60	27	7	67
	Robotnicy wykwalifikowani	10	44	44	2	120
	Robotnicy niewykwalifik.	6	48	46		51
	Rolnicy	10	40	49	2	50
	Pracujący na własny rach.	24	54	16	6	46
	Bezrobotni	4	31	57	8	32
	Emeryci	6	42	49	3	263
	Renciści	1	29	66	3	63
	Uczniowie i studenci	23	58	13	6	35
	Gospodynie domowe i inni	18	41	39	2	84
Pracuje w:	inst. państw., publicznej	21	43	33	3	127
	spółce właścicieli prywatnych i państwa	10	54	32	3	102
	sekt. pryw. poza rolnict.	18	51	28	3	272
	prywatnym gosp. rolnym	9	43	46	2	52
Dochody na jedną osobę	Do 649 zł	8	28	62	2	85
	Od 650 zł do 999 zł	5	38	56	2	153
	Od 1000 zł do 1399 zł	3	48	45	4	199
	Od 1400 zł do 1999 zł	10	48	39	3	156
	2000 zł i więcej	32	49	17	2	207
Ocena własnych war. mater.	Złe		8	92	1	83
	Średnie	3	44	50	3	422
	Dobre	23	52	22	4	514
Udział w prakt. religijnych	Kilka razy w tygodniu	8	48	38	6	63
	Raz w tygodniu	10	45	42	3	433
	1–2 razy w miesiącu	11	43	43	4	163
	Kilka razy w roku	16	49	33	2	230
	W ogóle nie uczestniczy	21	40	35	5	118
Poglądy polityczne	Lewica	22	50	27	2	146
	Centrum	14	46	37	3	276
	Prawica	13	46	41	1	315
	Trudno powiedzieć	7	41	45	7	275

Tabela 2

		Czy, Pana(i) zdaniem, równość w społeczeństwie powinna czy też nie powinna oznaczać, że materialny poziom życia obywateli jest wyrównany?			Liczba osób
		Tak	Nie	Trudno powiedzieć	
		%	%	%	
Ogółem		56	39	5	1017
Płeć	Mężczyźni	55	41	4	479
	Kobiety	57	38	5	538
Wiek	18–24 lata	53	41	6	78
	25–34	61	34	5	198
	35–44	57	40	3	189
	45–54	62	32	6	154
	55–64	52	46	2	183
	65 lat i więcej	52	42	6	214
Miejsce zamieszkania	Wieś	59	34	7	404
	Miasto do 19 999	52	45	3	137
	20 000 – 99 999	55	40	5	212
	100 000 – 499 999	62	36	2	163
	500 000 i więcej mieszk.	43	54	3	101
Wykształcenie	Podstawowe / gimnazjalne	58	33	9	195
	Zasadnicze zawodowe	61	35	5	247
	Średnie	55	42	2	313
	Wyższe	52	45	4	263
Grupa społeczna i zawodowa	Kadra kier., spec. z wyższym wyksz.	53	43	5	108
	Średni personel, technicy	51	49		31
	Pracownicy adm.–biurowi	60	39	1	69
	Pracownicy usług	60	40		67
	Robotnicy wykwalifikowani	55	39	6	120
	Robotnicy niewykwalifik.	72	26	2	51
	Rolnicy	65	35		50
	Pracujący na własny rach.	37	56	7	47
	Bezrobotni	55	38	7	32
	Emeryci	54	42	5	263
	Renciści	66	29	5	62
	Uczniowie i studenci	56	34	11	35
	Gospodynie domowe i inni	55	36	9	82
Pracuje w:	inst. państw., publicznej	58	40	3	127
	spółce właścicieli prywatnych i państwa	62	34	4	102
	sekt. pryw. poza rolnict.	54	43	3	273
	prywatnym gosp. rolnym	61	38	1	52
Dochody na jedną osobę	Do 649 zł	63	29	7	85
	Od 650 zł do 999 zł	61	34	5	153
	Od 1000 zł do 1399 zł	58	35	7	199
	Od 1400 zł do 1999 zł	58	38	4	156
	2000 zł i więcej	52	48	0	207
Ocena własnych war. mater.	Złe	51	44	5	83
	Średnie	57	38	5	421
	Dobre	57	39	4	513
Udział w prakt. religijnych	Kilka razy w tygodniu	71	23	6	63
	Raz w tygodniu	58	37	5	431
	1–2 razy w miesiącu	52	43	5	163
	Kilka razy w roku	54	43	3	230
	W ogóle nie uczestniczy	51	45	4	119
Poglądy polityczne	Lewica	46	52	2	147
	Centrum	54	44	2	276
	Prawica	61	34	5	313
	Trudno powiedzieć	57	35	8	275

Tabela 3

		Czy, Pana(i) zdaniem, można powiedzieć, że obecnie w naszym kraju wszyscy są równi wobec prawa?			Liczba osób
		Tak	Nie	Trudno powiedzieć	
		%	%	%	
Ogółem		28	69	3	1019
Płeć	Mężczyźni	30	69	2	479
	Kobiety	27	69	4	541
Wiek	18–24 lata	33	65	2	78
	25–34	31	67	2	198
	35–44	26	72	2	191
	45–54	30	67	3	154
	55–64	22	75	3	183
	65 lat i więcej	31	65	3	214
Miejsce zamieszkania	Wieś	25	71	4	404
	Miasto do 19 999	31	66	3	139
	20 000 – 99 999	36	62	2	212
	100 000 – 499 999	24	75	1	163
	500 000 i więcej mieszk.	30	68	2	101
Wykształcenie	Podstawowe / gimnazjalne	27	66	7	195
	Zasadnicze zawodowe	31	68	1	247
	Średnie	28	69	3	313
	Wyższe	28	71	1	265
Grupa społeczna i zawodowa	Kadra kier., spec. z wyższym wyksz.	28	71	1	108
	Średni personel, technicy	23	77		31
	Pracownicy adm.–biurowi	21	78	2	69
	Pracownicy usług	29	70	1	67
	Robotnicy wykwalifikowani	25	72	2	120
	Robotnicy niewykwalifik.	33	65	2	51
	Rolnicy	36	62	2	50
	Pracujący na własny rach.	29	69	2	47
	Bezrobotni	23	74	3	32
	Emeryci	28	68	4	263
	Renciści	35	65		62
	Uczniowie i studenci	37	59	5	35
	Gospodynie domowe i inni	29	65	6	84
Pracuje w:	inst. państw., publicznej	23	74	2	127
	spółce właścicieli prywatnych i państwa	30	68	2	102
	sekt. pryw. poza rolnict.	26	72	1	273
	prywatnym gosp. rolnym	36	62	2	52
Dochody na jedną osobę	Do 649 zł	29	68	3	85
	Od 650 zł do 999 zł	29	68	3	153
	Od 1000 zł do 1399 zł	24	71	5	199
	Od 1400 zł do 1999 zł	31	65	3	156
	2000 zł i więcej	30	69	1	207
Ocena własnych war. mater.	Złe	15	80	5	83
	Średnie	26	71	3	421
	Dobre	33	65	2	515
Udział w prakt. religijnych	Kilka razy w tygodniu	36	58	6	63
	Raz w tygodniu	30	67	3	433
	1–2 razy w miesiącu	27	70	3	163
	Kilka razy w roku	21	76	3	230
	W ogóle nie uczestniczy	30	69	1	119
Poglądy polityczne	Lewica	26	72	1	147
	Centrum	30	70	1	276
	Prawica	35	62	4	315
	Trudno powiedzieć	22	74	4	275

Tabela 4

		Czy, Pana(i) zdaniem, można powiedzieć, że obecnie w naszym kraju wszyscy mają równe szanse, niezależnie od pochodzenia społecznego?			Liczba osób
		Tak	Nie	Trudno powiedzieć	
		%	%	%	
Ogółem		33	63	4	1019
Płeć	Mężczyźni	36	61	3	479
	Kobiety	31	65	5	541
Wiek	18–24 lata	36	63	1	78
	25–34	35	60	5	198
	35–44	28	70	2	191
	45–54	32	66	2	154
	55–64	27	69	4	183
	65 lat i więcej	40	52	8	214
Miejsce zamieszkania	Wieś	29	65	6	404
	Miasto do 19 999	30	65	5	139
	20 000 – 99 999	38	59	3	212
	100 000 – 499 999	37	60	2	163
	500 000 i więcej mieszk.	36	62	2	101
Wykształcenie	Podstawowe / gimnazjalne	27	64	10	195
	Zasadnicze zawodowe	40	57	4	247
	Średnie	33	64	3	313
	Wyższe	32	66	2	265
Grupa społeczna i zawodowa	Kadra kier., spec. z wyższym wyksz.	32	67	1	108
	Średni personel, technicy	25	75		31
	Pracownicy adm.–biurowi	27	73		69
	Pracownicy usług	34	66		67
	Robotnicy wykwalifikowani	27	70	3	120
	Robotnicy niewykwalifik.	30	66	4	51
	Rolnicy	39	59	2	50
	Pracujący na własny rach.	30	65	5	47
	Bezrobotni	36	59	5	32
	Emeryci	36	56	8	263
	Renciści	38	55	7	62
	Uczniowie i studenci	33	64	2	35
	Gospodynie domowe i inni	37	59	4	84
Pracuje w:	inst. państw., publicznej	24	76		127
	spółce właścicieli prywatnych i państwa	31	66	3	102
	sekt. pryw. poza rolnict.	32	66	2	273
	prywatnym gosp. rolnym	38	57	5	52
Dochody na jedną osobę	Do 649 zł	35	64	1	85
	Od 650 zł do 999 zł	33	61	5	153
	Od 1000 zł do 1399 zł	29	63	8	199
	Od 1400 zł do 1999 zł	41	55	4	156
	2000 zł i więcej	32	67	1	207
Ocena własnych war. mater.	Złe	26	71	3	83
	Średnie	32	62	6	421
	Dobre	35	62	3	515
Udział w prakt. religijnych	Kilka razy w tygodniu	43	51	6	63
	Raz w tygodniu	33	63	4	433
	1–2 razy w miesiącu	38	55	6	163
	Kilka razy w roku	28	70	2	230
	W ogóle nie uczestniczy	30	68	2	119
Poglądy polityczne	Lewica	33	65	2	147
	Centrum	30	67	4	276
	Prawica	40	57	3	315
	Trudno powiedzieć	29	65	6	275

Tabela 5

		Czy, Pana(i) zdaniem, można powiedzieć, że obecnie w naszym kraju wszyscy mają równe szanse, niezależnie od sytuacji materialnej?			Liczba osób
		Tak	Nie	Trudno powiedzieć	
		%	%	%	
Ogółem		22	73	5	1019
Płeć	Mężczyźni	24	72	4	479
	Kobiety	20	75	5	541
Wiek	18–24 lata	24	75	1	78
	25–34	27	68	5	198
	35–44	19	79	2	191
	45–54	18	78	4	154
	55–64	16	80	4	183
	65 lat i więcej	27	63	10	214
Miejsce zamieszkania	Wieś	20	75	6	404
	Miasto do 19 999	21	72	6	139
	20 000 – 99 999	25	71	4	212
	100 000 – 499 999	23	72	4	163
	500 000 i więcej mieszk.	23	74	3	101
Wykształcenie	Podstawowe / gimnazjalne	20	68	11	195
	Zasadnicze zawodowe	24	71	5	247
	Średnie	24	74	2	313
	Wyższe	19	78	3	265
Grupa społeczna i zawodowa	Kadra kier., spec. z wyższym wyksz.	18	77	5	108
	Średni personel, technicy	5	95		31
	Pracownicy adm.-biurowi	18	80	2	69
	Pracownicy usług	27	73		67
	Robotnicy wykwalifikowani	18	79	3	120
	Robotnicy niewykwalifik.	24	74	2	51
	Rolnicy	20	80		50
	Pracujący na własny rach.	21	69	10	47
	Bezrobotni	27	70	3	32
	Emeryci	24	67	9	263
	Renciści	23	73	4	62
	Uczniowie i studenci	28	70	2	35
	Gospodynie domowe i inni	27	66	7	84
Pracuje w:	inst. państw., publicznej	14	85	1	127
	spółce właścicieli prywatnych i państwa	20	75	5	102
	sekt. pryw. poza rolnict.	21	75	4	273
	prywatnym gosp. rolnym	23	76	1	52
Dochody na jedną osobę	Do 649 zł	28	69	3	85
	Od 650 zł do 999 zł	20	72	7	153
	Od 1000 zł do 1399 zł	20	70	9	199
	Od 1400 zł do 1999 zł	26	70	4	156
	2000 zł i więcej	21	78	2	207
Ocena własnych war. mater.	Złe	21	75	5	83
	Średnie	20	74	7	421
	Dobre	24	72	3	515
Udział w prakt. religijnych	Kilka razy w tygodniu	26	69	5	63
	Raz w tygodniu	23	72	5	433
	1–2 razy w miesiącu	19	73	8	163
	Kilka razy w roku	19	77	4	230
	W ogóle nie uczestniczy	22	75	3	119
Poglądy polityczne	Lewica	23	76	2	147
	Centrum	22	74	4	276
	Prawica	26	70	5	315
	Trudno powiedzieć	18	75	7	275

Tabela 6

		Czy, Pana(i) zdaniem, można powiedzieć, że obecnie w naszym kraju gwarantuje się wszystkim obywatelom przyzwoity poziom życia?			Liczba osób
		Tak	Nie	Trudno powiedzieć	
		%	%	%	
Ogółem		24	72	4	1019
Płeć	Mężczyźni	28	68	4	479
	Kobiety	20	75	5	541
Wiek	18–24 lata	24	67	9	78
	25–34	24	72	3	198
	35–44	21	76	3	191
	45–54	23	75	2	154
	55–64	23	73	4	183
	65 lat i więcej	27	66	7	214
Miejsce zamieszkania	Wieś	25	70	5	404
	Miasto do 19 999	29	68	3	139
	20 000 – 99 999	24	72	4	212
	100 000 – 499 999	18	78	4	163
	500 000 i więcej mieszk.	20	77	3	101
Wykształcenie	Podstawowe / gimnazjalne	27	66	6	195
	Zasadnicze zawodowe	28	69	3	247
	Średnie	24	71	5	313
	Wyższe	17	79	4	265
Grupa społeczna i zawodowa	Kadra kier., spec. z wyższym wyksz.	16	82	2	108
	Średni personel, technicy	5	91	4	31
	Pracownicy adm.–biurowi	12	81	6	69
	Pracownicy usług	19	78	3	67
	Robotnicy wykwalifikowani	24	73	3	120
	Robotnicy niewykwalifik.	33	66	1	51
	Rolnicy	36	64		50
	Pracujący na własny rach.	24	69	7	47
	Bezrobotni	27	67	5	32
	Emeryci	27	67	6	263
	Renciści	24	72	4	62
	Uczniowie i studenci	27	59	14	35
	Gospodynie domowe i inni	28	70	2	84
Pracuje w:	inst. państw., publicznej	13	84	3	127
	spółce właścicieli prywatnych i państwa	18	74	8	102
	sekt. pryw. poza rolnict.	23	75	2	273
	prywatnym gosp. rolnym	38	62	1	52
Dochody na jedną osobę	Do 649 zł	29	69	2	85
	Od 650 zł do 999 zł	24	71	5	153
	Od 1000 zł do 1399 zł	25	70	5	199
	Od 1400 zł do 1999 zł	22	75	3	156
	2000 zł i więcej	18	78	3	207
Ocena własnych war. mater.	Złe	12	87	1	83
	Średnie	22	74	5	421
	Dobre	28	68	4	515
Udział w prakt. religijnych	Kilka razy w tygodniu	40	51	9	63
	Raz w tygodniu	23	72	5	433
	1–2 razy w miesiącu	23	73	4	163
	Kilka razy w roku	20	77	3	230
	W ogóle nie uczestniczy	24	75	1	119
Poglądy polityczne	Lewica	17	80	3	147
	Centrum	17	80	2	276
	Prawica	36	59	5	315
	Trudno powiedzieć	20	74	5	275

Tabela 7

		Czy zgadza się Pan(i) czy też nie zgadza ze stwierdzeniem: Różnice pomiędzy bogatymi i biednymi w naszym kraju są zbyt duże				Liczba osób
		Zgadzam się	I tak, i nie	Nie zgadzam się	Trudno powiedzieć	
		%	%	%	%	
Ogółem		86	7	5	2	1019
Płeć	Mężczyźni	84	7	7	2	479
	Kobiety	88	7	3	1	541
Wiek	18-24 lata	78	12	8	2	78
	25-34	87	9	4		198
	35-44	82	9	5	3	191
	45-54	88	6	5	1	154
	55-64	87	4	9	1	183
	65 lat i więcej	90	5	2	3	214
Miejsce zamieszkania	Wieś	88	6	4	2	404
	Miasto do 19 999	86	9	5	1	139
	20 000 – 99 999	86	5	7	2	212
	100 000 – 499 999	87	7	6		163
	500 000 i więcej mieszk.	76	15	7	1	101
Wykształcenie	Podstawowe / gimnazjalne	88	4	4	4	195
	Zasadnicze zawodowe	92	4	2	1	247
	Średnie	88	7	4	1	313
	Wyższe	76	12	10	1	265
Grupa społeczna i zawodowa	Kadra kier., spec. z wyższym wyksz.	78	15	7	1	108
	Średni personel, technicy	88	12			31
	Pracownicy adm.-biurowi	75	11	11	3	69
	Pracownicy usług	91	3	7		67
	Robotnicy wykwalifikowani	92	5	3		120
	Robotnicy niewykwalifik.	94	4		2	51
	Rolnicy	94	4	2		50
	Pracujący na własny rach.	72	7	16	4	47
	Bezrobotni	86	5	6	4	32
	Emeryci	91	4	4	1	263
	Renciści	87	3	3	6	62
	Uczniowie i studenci	74	16	6	4	35
	Gospodynie domowe i inni	80	12	7	2	84
Pracuje w:	inst. państw., publicznej	84	9	7	1	127
	spółce właścicieli prywatnych i państwa	88	4	7	1	102
	sekt. prywat. poza rolnict.	84	9	6	1	273
	prywatnym gosp. rolnym	86	10	2	2	52
Dochody na jedną osobę	Do 649 zł	90	2	7	1	85
	Od 650 zł do 999 zł	95	3	1	1	153
	Od 1000 zł do 1399 zł	87	8	2	3	199
	Od 1400 zł do 1999 zł	85	9	5	1	156
	2000 zł i więcej	82	10	7	1	207
Ocena własnych war. mater.	Złe	91	3	3	2	83
	Średnie	91	5	3	1	421
	Dobre	81	10	7	2	515
Udział w prakt. religijnych	Kilka razy w tygodniu	88	5	5	1	63
	Raz w tygodniu	88	7	3	1	433
	1-2 razy w miesiącu	86	8	3	3	163
	Kilka razy w roku	87	6	6	1	230
	W ogóle nie uczestniczy	76	9	12	3	119
Poglądy polityczne	Lewica	84	8	7	1	147
	Centrum	84	8	7	2	276
	Prawica	85	8	5	2	315
	Trudno powiedzieć	90	5	3	2	275

Tabela 8

		Czy zgadza się Pan(i) czy też nie zgadza ze stwierdzeniem: Różnice zarobków w Polsce są zbyt duże				Liczba osób
		Zgadzam się	I tak, i nie	Nie zgadzam się	Trudno powiedzieć	
		%	%	%	%	
Ogółem		81	8	9	2	1019
Płeć	Mężczyźni	78	8	12	1	479
	Kobiety	83	8	6	3	541
Wiek	18–24 lata	73	16	10	2	78
	25–34	77	12	10	1	198
	35–44	73	13	13	2	191
	45–54	88	4	6	2	154
	55–64	86	3	9	1	183
	65 lat i więcej	83	6	8	4	214
Miejsce zamieszkania	Wieś	81	6	12	2	404
	Miasto do 19 999	87	8	5	1	139
	20 000 – 99 999	81	8	8	2	212
	100 000 – 499 999	84	9	8		163
	500 000 i więcej mieszk.	64	20	10	6	101
Wykształcenie	Podstawowe / gimnazjalne	76	5	14	4	195
	Zasadnicze zawodowe	83	4	12	1	247
	Średnie	86	7	6	1	313
	Wyższe	75	16	7	2	265
Grupa społeczna i zawodowa	Kadra kier., spec. z wyższym wyksz.	74	16	6	4	108
	Średni personel, technicy	94	2	4		31
	Pracownicy adm.-biurowi	72	21	7		69
	Pracownicy usług	88	11	2		67
	Robotnicy wykwalifikowani	84	5	10	1	120
	Robotnicy niewykwalifik.	69	9	22		51
	Rolnicy	86		14		50
	Pracujący na własny rach.	73	7	16	4	47
	Bezrobotni	74	16	8	2	32
	Emeryci	83	5	9	3	263
	Renciści	82	5	10	2	62
	Uczniowie i studenci	80	8	8	4	35
	Gospodynie domowe i inni	81	9	7	2	84
Pracuje w:	inst. państw., publicznej	88	8	3	1	127
	spółce właścicieli prywatnych i państwa	76	14	11		102
	sekt. pryw. poza rolnict.	76	11	11	2	273
	prywatnym gosp. rolnym	86		13	1	52
Dochody na jedną osobę	Do 649 zł	80	2	17	0	85
	Od 650 zł do 999 zł	82	7	10	2	153
	Od 1000 zł do 1399 zł	79	7	10	3	199
	Od 1400 zł do 1999 zł	86	7	7	0	156
	2000 zł i więcej	80	12	7	2	207
Ocena własnych war. mater.	Złe	87	2	9	2	83
	Średnie	83	6	9	1	421
	Dobre	77	11	9	2	515
Udział w prakt. religijnych	Kilka razy w tygodniu	87	8	3	3	63
	Raz w tygodniu	82	7	9	2	433
	1–2 razy w miesiącu	77	10	10	4	163
	Kilka razy w roku	80	9	10	1	230
	W ogóle nie uczestniczy	79	10	10	2	119
Poglądy polityczne	Lewica	74	12	14	1	147
	Centrum	82	10	7	0	276
	Prawica	80	9	9	3	315
	Trudno powiedzieć	83	5	9	3	275

Tabela 9

		Czy zgadza się Pan(i) czy też nie zgadza ze stwierdzeniem: Obowiązkiem rządu powinno być zmniejszenie różnic pomiędzy dobrze i źle zarabiającymi				Liczba osób
		Zgadzam się	I tak, i nie	Nie zgadzam się	Trudno powiedzieć	
		%	%	%	%	
Ogółem		76	11	11	3	1018
Płeć	Mężczyźni	78	10	11	1	478
	Kobiety	75	11	10	3	541
Wiek	18–24 lata	72	14	12	2	78
	25–34	76	15	9	1	198
	35–44	71	15	11	3	191
	45–54	74	7	16	3	154
	55–64	77	7	14	2	183
	65 lat i więcej	85	7	4	4	213
Miejsce zamieszkania	Wieś	82	7	8	3	404
	Miasto do 19 999	77	13	8	2	139
	20 000 – 99 999	80	10	7	4	212
	100 000 – 499 999	72	13	14	0	162
	500 000 i więcej mieszk.	51	19	28	2	101
Wykształcenie	Podstawowe / gimnazjalne	83	8	4	5	195
	Zasadnicze zawodowe	90	3	4	3	247
	Średnie	77	11	10	2	312
	Wyższe	58	20	21	1	265
Grupa społeczna i zawodowa	Kadra kier., spec. z wyższym wyksz.	52	25	22	1	108
	Średni personel, technicy	82	11	7		31
	Pracownicy adm.-biurowi	50	12	36	3	69
	Pracownicy usług	83	12	5		67
	Robotnicy wykwalifikowani	90	2	7	1	120
	Robotnicy niewykwalifik.	87	7	4	2	51
	Rolnicy	79	6	5	10	50
	Pracujący na własny rach.	58	17	24	1	47
	Bezrobotni	82	12	4	3	32
	Emeryci	85	6	6	3	263
	Renciści	83	6	6	5	62
	Uczniowie i studenci	67	20	9	4	35
	Gospodynie domowe i inni	74	16	8	2	84
Pracuje w:	inst. państw., publicznej	69	12	17	2	127
	spółce właścicieli prywatnych i państwa	73	11	14	2	102
	sekt. pryw. poza rolnict.	73	13	14	0	273
	prywatnym gosp. rolnym	72	8	9	10	52
Dochody na jedną osobę	Do 649 zł	78	11	9	1	85
	Od 650 zł do 999 zł	91	5	2	2	153
	Od 1000 zł do 1399 zł	78	12	6	4	199
	Od 1400 zł do 1999 zł	77	10	11	2	155
	2000 zł i więcej	65	16	19		207
Ocena własnych war. mater.	Złe	90	7	2	2	83
	Średnie	81	9	7	3	421
	Dobre	70	12	15	2	514
Udział w prakt. religijnych	Kilka razy w tygodniu	82	9	4	6	63
	Raz w tygodniu	79	11	7	2	433
	1–2 razy w miesiącu	76	10	12	2	163
	Kilka razy w roku	73	13	13	2	230
	W ogóle nie uczestniczy	69	6	21	4	118
Poglądy polityczne	Lewica	72	11	14	2	147
	Centrum	74	10	14	2	276
	Prawica	77	11	10	2	315
	Trudno powiedzieć	79	10	6	5	275

Tabela 10

		Czy zgadza się Pan(i) czy też nie zgadza ze stwierdzeniem: Aby w przyszłości osiągnąć w Polsce dobrobyt, należy wysoko wynagradzać tych, którzy dobrze pracują				Liczba osób
		Zgadzam się	I tak, i nie	Nie zgadzam się	Trudno powiedzieć	
		%	%	%	%	
Ogółem		89	6	3	2	1019
Płeć	Mężczyźni	92	5	1	2	479
	Kobiety	86	8	4	3	541
Wiek	18–24 lata	81	16	3		78
	25–34	86	10	3	1	198
	35–44	90	6	3	1	191
	45–54	89	3	4	3	154
	55–64	92	5	2	1	183
	65 lat i więcej	89	4	3	5	214
Miejsce zamieszkania	Wieś	85	8	3	4	404
	Miasto do 19 999	90	5	4	1	139
	20 000 – 99 999	91	6	2	2	212
	100 000 – 499 999	89	7	3	1	163
	500 000 i więcej mieszk.	94	2	2	1	101
Wykształcenie	Podstawowe / gimnazjalne	86	5	3	6	195
	Zasadnicze zawodowe	88	6	4	2	247
	Średnie	89	7	3	0	313
	Wyższe	91	7	1	1	265
Grupa społeczna i zawodowa	Kadra kier., spec. z wyższym wyksz.	89	7	2	2	108
	Średni personel, technicy	93	5	2		31
	Pracownicy adm.-biurowi	85	15			69
	Pracownicy usług	85	8	7		67
	Robotnicy wykwalifikowani	92	7	1	1	120
	Robotnicy niewykwalifik.	82	9	5	4	51
	Rolnicy	92	1	4	2	50
	Pracujący na własny rach.	98	2			47
	Bezrobotni	84	6	5	5	32
	Emeryci	89	4	3	4	263
	Renciści	91	3	2	4	62
	Uczniowie i studenci	79	21			35
Pracuje w:	Gospodynie domowe i inni	88	6	6		84
	inst. państw., publicznej	92	5	3	1	127
	spółce właścicieli prywatnych i państwa	88	7	3	1	102
	sekt. pryw. poza rolnict.	88	10	1	1	273
	prywatnym gosp. rolnym	90	1	4	5	52
Dochody na jedną osobę	Do 649 zł	79	11	7	3	85
	Od 650 zł do 999 zł	89	5	3	3	153
	Od 1000 zł do 1399 zł	84	9	3	4	199
	Od 1400 zł do 1999 zł	94	4	1	1	156
	2000 zł i więcej	92	6	1	1	207
Ocena własnych war. mater.	Złe	86	6	4	5	83
	Średnie	89	6	2	2	421
	Dobre	88	7	3	2	515
Udział w prakt. religijnych	Kilka razy w tygodniu	82	10	6	1	63
	Raz w tygodniu	89	6	3	3	433
	1–2 razy w miesiącu	89	7	2	2	163
	Kilka razy w roku	90	6	3	1	230
	W ogóle nie uczestniczy	89	5	3	3	119
Poglądy polityczne	Lewica	94	5	1	1	147
	Centrum	90	5	4	1	276
	Prawica	92	4	3	1	315
	Trudno powiedzieć	81	12	3	5	275

Tabela 11

		Czy zgadza się Pan(i) czy też nie zgadza ze stwierdzeniem: Energiczni przedsiębiorcy muszą dobrze zarabiać, aby rozwijała się polska gospodarka				Liczba osób
		Zgadzam się	I tak, i nie	Nie zgadzam się	Trudno powiedzieć	
		%	%	%	%	
Ogółem		73	13	8	5	1019
Płeć	Mężczyźni	79	12	6	3	479
	Kobiety	68	15	10	7	541
Wiek	18–24 lata	66	25	5	4	78
	25–34	70	20	6	4	198
	35–44	71	13	12	4	191
	45–54	76	13	7	4	154
	55–64	73	11	12	5	183
	65 lat i więcej	80	5	6	9	214
Miejsce zamieszkania	Wieś	68	14	10	8	404
	Miasto do 19 999	76	11	8	6	139
	20 000 – 99 999	74	15	8	3	212
	100 000 – 499 999	85	10	4	1	163
	500 000 i więcej mieszk.	72	16	10	2	101
Wykształcenie	Podstawowe / gimnazjalne	71	11	6	12	195
	Zasadnicze zawodowe	70	14	10	6	247
	Średnie	72	14	12	3	313
	Wyższe	80	13	4	2	265
Grupa społeczna i zawodowa	Kadra kier., spec. z wyższym wyksz.	75	20	5		108
	Średni personel, technicy	83	9	9		31
	Pracownicy adm.-biurowi	80	6	11	3	69
	Pracownicy usług	69	21	7	3	67
	Robotnicy wykwalifikowani	71	13	11	5	120
	Robotnicy niewykwalifik.	73	16	3	8	51
	Rolnicy	74	8	12	6	50
	Pracujący na własny rach.	84	16			47
	Bezrobotni	64	17	13	6	32
	Emeryci	76	8	8	7	263
	Renciści	71	8	10	11	62
	Uczniowie i studenci	57	33	5	5	35
Gospodynie domowe i inni	66	17	9	7	84	
Pracuje w:	inst. państw., publicznej	81	10	9	1	127
	spółce właścicieli prywatnych i państwa	72	19	5	3	102
	sekt. pryw. poza rolnict.	74	15	7	4	273
	prywatnym gosp. rolnym	71	10	12	6	52
Dochody na jedną osobę	Do 649 zł	74	10	10	6	85
	Od 650 zł do 999 zł	67	12	10	10	153
	Od 1000 zł do 1399 zł	68	18	10	5	199
	Od 1400 zł do 1999 zł	75	16	5	4	156
	2000 zł i więcej	79	15	5	2	207
Ocena własnych war. mater.	Złe	71	11	11	6	83
	Średnie	73	13	8	6	421
	Dobre	74	14	8	4	515
Udział w prakt. religijnych	Kilka razy w tygodniu	67	13	13	7	63
	Raz w tygodniu	73	14	7	6	433
	1–2 razy w miesiącu	75	9	12	3	163
	Kilka razy w roku	74	13	8	4	230
	W ogóle nie uczestniczy	76	14	5	5	119
Poglądy polityczne	Lewica	76	14	10	1	147
	Centrum	82	8	7	3	276
	Prawica	77	12	7	3	315
	Trudno powiedzieć	58	20	10	12	275

Tabela 12

		Czy zgadza się Pan(i) czy też nie zgadza ze stwierdzeniem: Nierówności dochodów są niezbędne dla postępu gospodarczego				Liczba osób
		Zgadzam się	I tak, i nie	Nie zgadzam się	Trudno powiedzieć	
		%	%	%	%	
Ogółem		47	18	24	11	1017
Płeć	Mężczyźni	51	15	25	9	479
	Kobiety	43	21	23	13	538
Wiek	18–24 lata	47	23	18	12	78
	25–34	38	29	22	10	198
	35–44	48	16	25	10	189
	45–54	49	16	27	9	154
	55–64	50	15	26	9	183
	65 lat i więcej	50	10	23	16	214
Miejsce zamieszkania	Wieś	47	16	22	16	404
	Miasto do 19 999	51	20	22	7	137
	20 000 – 99 999	49	18	21	12	212
	100 000 – 499 999	41	25	31	3	163
	500 000 i więcej mieszk.	50	10	30	9	101
Wykształcenie	Podstawowe / gimnazjalne	47	17	13	24	195
	Zasadnicze zawodowe	55	15	19	11	247
	Średnie	45	17	30	7	313
	Wyższe	42	22	29	7	263
Grupa społeczna i zawodowa	Kadra kier., spec. z wyższym wyksz.	39	22	34	5	108
	Średni personel, technicy	44	16	40		31
	Pracownicy adm.-biurowi	40	27	24	9	69
	Pracownicy usług	53	17	29	2	67
	Robotnicy wykwalifikowani	48	13	23	15	120
	Robotnicy niewykwalifik.	57	22	10	11	51
	Rolnicy	51	19	21	9	50
	Pracujący na własny rach.	59	22	12	7	47
	Bezrobotni	35	25	29	11	32
	Emeryci	50	11	24	14	263
	Renciści	43	20	19	17	62
	Uczniowie i studenci	45	20	18	17	35
	Gospodynie domowe i inni	41	24	21	14	82
Pracuje w:	inst. państw., publicznej	44	16	33	7	127
	spółce właścicieli prywatnych i państwa	42	21	28	10	102
	sekt. pryw. poza rolnict.	50	20	21	8	273
	prywatnym gosp. rolnym	50	19	20	12	52
Dochody na jedną osobę	Do 649 zł	58	12	23	7	85
	Od 650 zł do 999 zł	49	15	19	17	153
	Od 1000 zł do 1399 zł	44	25	19	12	199
	Od 1400 zł do 1999 zł	48	14	30	8	156
	2000 zł i więcej	51	15	27	6	207
Ocena własnych war. mater.	Złe	28	21	30	21	83
	Średnie	48	17	22	13	421
	Dobre	49	18	24	8	513
Udział w prakt. religijnych	Kilka razy w tygodniu	37	19	26	18	63
	Raz w tygodniu	46	19	24	11	431
	1–2 razy w miesiącu	48	21	19	12	163
	Kilka razy w roku	54	11	24	11	230
	W ogóle nie uczestniczy	41	21	30	8	119
Poglądy polityczne	Lewica	50	13	29	8	147
	Centrum	50	22	23	6	276
	Prawica	50	14	25	10	313
	Trudno powiedzieć	39	21	21	19	275