

## Zaufanie do polityków na początku sezonu wakacyjnego

Przedruk i rozpowszechnianie  
tej publikacji **w całości** dozwolone  
wyłącznie za zgodą CBOS.  
Wykorzystanie **fragmentów**  
**oraz danych empirycznych**  
wymaga podania źródła

**20** lat  
Fundacji **CBOS**  
1997-2017

# 20 lat Fundacji CBOS 1997-2017

Od 11 kwietnia 1997 r., od wejścia w życie ustawy z dnia 20 lutego 1997 r. o fundacji Centrum Badania Opinii Społecznej, **CBOS DZIAŁA JAKO FUNDACJA.**

Dwadzieścia lat w życiu politycznym, społecznym i w życiu fundacji to dużo. Wiele się przez ten czas zdarzyło.

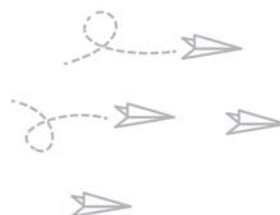
CBOS ZREALIZOWAŁ

**836**  
badań



REZULTATY BADAŃ STATUTOWYCH UDOSTĘPNILIŚMY  
SPOŁECZEŃSTWU, MEDIOM, INSTYTUCJOM PUBLICZNYM  
I ORGANOM PAŃSTWOWYM W POSTACI

**3735**  
komunikatów



PRACOWAŁO DLA NAS

**3600**  
ankieterów



PRZEBADALIŚMY PONAD

**1 000 000**  
respondentów



Naszym czytelnikom, naszym respondentom i sobie życzymy kolejnych lat owocnych i inspirujących badań, upowszechniania płynącej z nich wiedzy o społeczeństwie, a także popularyzacji dorobku fundacji CBOS.

---

Fundacja Centrum Badania Opinii Społecznej  
ul. Świętojerska 5/7, 00-236 Warszawa  
e-mail: sekretariat@cbos.pl; info@cbos.pl  
<http://www.cbos.pl>  
(48 22) 629 35 69

Na wstępie warto przypomnieć, iż w trakcie realizacji badania<sup>1</sup>, w sobotę 1 lipca, miały miejsce dwa ważne zgromadzenia głównych sił parlamentarnych: w Przysusze V Kongres Programowy Prawa i Sprawiedliwości, a w Warszawie – Rada Krajowa Platformy Obywatelskiej RP. Pod koniec realizacji sondażu w Sejmie odbyła się także debata i głosowanie nad wnioskiem posłów Platformy Obywatelskiej o wyrażenie wotum nieufności wobec Ministra Spraw Wewnętrznych i Administracji Mariusza Błaszczaka, a w ostatnim dniu realizacji badania miała miejsce wizyta prezydenta Stanów Zjednoczonych Donalda Trumpa.

Określając swój stosunek do poszczególnych polityków<sup>2</sup> ankietowani posługiwali się 11-punktową skalą, której skrajne punkty można określić z jednej strony jako głęboką nieufność (–5), z drugiej zaś jako pełne zaufanie (+5). Tradycyjnie wyniki badania przedstawiamy w dwóch ujęciach: pierwsze prezentuje zagregowane zaufanie (wskazania punktów od +1 do +5), nieufność (od –1 do –5), obojętność (0) oraz odsetki badanych nieznających poszczególnych polityków, a także tych, którzy nie potrafili określić swojego stosunku do tych osób, natomiast drugie – średnie uzyskane przez polityków na skali zaufania.

Analizując poziom zaufania i nieufności do poszczególnych aktorów sceny politycznej należy mieć na uwadze różnice w ich rozpoznawalności. Postaciami znanymi wszystkim Polakom są Andrzej Duda, Jarosław Kaczyński i Beata Szydło. Niemal wszyscy kojarzą też Zbigniewa Ziobro (97%), Antoniego Macierewicza (96%) Pawła Kukiza (94%) oraz Grzegorza Schetynę (93%). Zdecydowana większość badanych rozpoznaje także Ryszarda Petru (87%) Jarosława Gowina (86%) oraz Mariusza Błaszczaka (82%), Witolda Waszczykowskiego (78%), Małgorzatę Wassermann (77%) i Mateusza Morawieckiego (76%). Ponad dwie trzecie respondentów deklaruje znajomość Elżbiety Rafalskiej i Anny Zalewskiej (po 69%), a po dwie trzecie – Władysława Kosiniaka-Kamysza (67%), Marka Kuchcińskiego, Piotra Glińskiego, Konstantego Radziwiłła i Jana Szyszkę (po 66%). Trochę mniej osób kojarzy postaci

---

<sup>1</sup> Badanie „Aktualne problemy i wydarzenia” (326) przeprowadzono metodą wywiadów bezpośrednich (face-to-face) wspomaganym komputerowo (CAPI) w dniach 29 czerwca – 6 lipca 2017 roku na liczącej 977 osób reprezentatywnej próbie losowej dorosłych mieszkańców Polski.

<sup>2</sup> Pytanie brzmiało: *Ludzie aktywni publicznie – swoim zachowaniem, tym, co mówią, do czego dążą – budzą mniejsze lub większe zaufanie. Przedstawimy teraz Panu(i) listę osób aktywnych w życiu politycznym naszego kraju. O każdej z nich proszę powiedzieć, w jakim stopniu budzi ona Pana(i) zaufanie. Odpowiadając, proszę posłużyć się skalą, na której –5 oznacza, że osoba ta budzi w Panu(i) głęboką nieufność, 0 – że jest ona Panu(i) obojętna, a +5 oznacza, że ma Pan(i) do tej osoby pełne zaufanie. Oczywiście może się Pan(i) posługiwać innymi ocenami tej skali. Jeżeli kogoś Pan(i) nie zna, proszę powiedzieć.*

Sławomira Neumanna (62%), Patryka Jakiego (61%), Włodzimierza Czarzastego (60%) i Katarzyny Lubnauer (59%). Tylko nieco ponad połowa deklaruje znajomość marszałka Senatu Stanisława Karczewskiego (52%), a większość nie kojarzy osoby wicemarszałka Sejmu Stanisława Tyszki (nie rozpoznaje go 53%). Warto dodać, iż od poprzedniego miesiąca znacząco zwiększyła się rozpoznawalność Katarzyny Lubnauer i Elżbiety Rafalskiej (po 6 punktów procentowych) oraz Konstantego Radziwiłła (o 5 punktów).

### **ZAUFIANIE I NIEUFNOŚĆ**

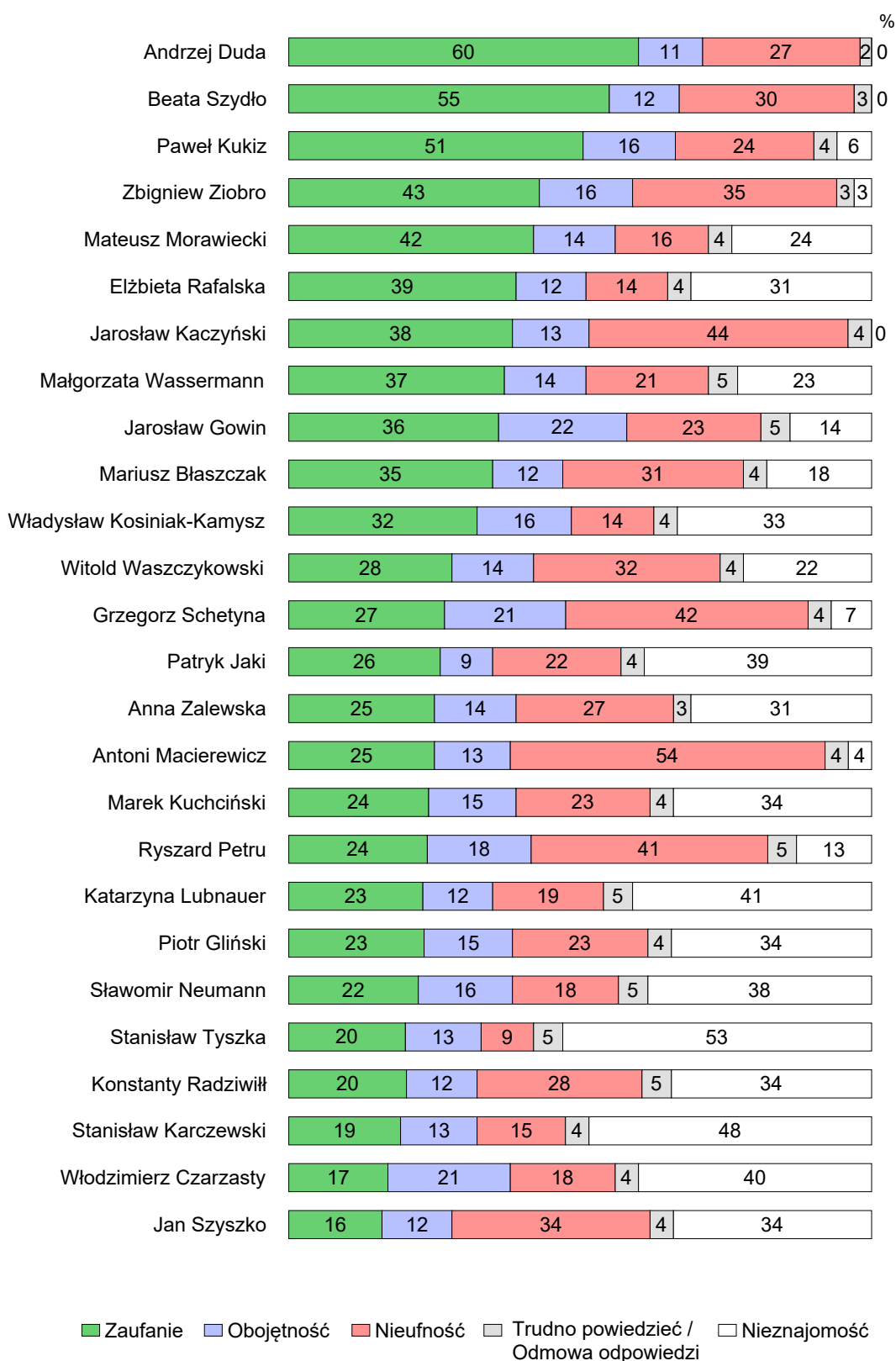
Tylko trójka polityków uwzględnionych w lipcowym rankingu cieszy się zaufaniem większości Polaków. Tak jak przed miesiącem<sup>3</sup> są to prezydent Andrzej Duda, premier Beata Szydło oraz Paweł Kukiz. Mimo nieznacznego pogorszenia ich wyników w stosunku do czerwca są one nadal lepsze niż notowane w maju. Andrzej Duda może się też pochwalić najlepszym bilansem zaufania (60%) i nieufności (27%), niewiele jednak ustępują mu pod tym względem Paweł Kukiz (51% deklarujących zaufanie, a 24% nieufność), Mateusz Morawiecki (42% deklarujących zaufanie, 16% nieufność), Elżbieta Rafalska (39% deklarujących zaufanie, 14% nieufność) i Beata Szydło (55% deklarujących zaufanie, a 30% nieufność). Czwarty pod względem odsetka respondentów deklarujących zaufanie Zbigniew Ziobro – mimo ogólnie pozytywnego bilansu (43% deklarujących zaufanie, 35% nieufność) – wzbudza nieufność Polaków znacznie częściej niż Mateusz Morawiecki i Elżbieta Rafalska.

Do polityków o wyraźnie pozytywnym bilansie zaufania i nieufności zaliczają się także Władysław Kosiniak-Kamysz, Małgorzata Wassermann, Jarosław Gowin i Stanisław Tyszka. Więcej badanych ufa niż deklaruje nieufność również w odniesieniu do Katarzyny Lubnauer, Mariusza Błaszczaka, Patryka Jakiego, Sławomira Neumanna, Stanisława Karczewskiego oraz Marka Kuchcińskiego. Identyczne odsetki respondentów deklarują natomiast zaufanie i nieufność do Piotra Glińskiego.

---

<sup>3</sup> Por. komunikat CBOS „Zaufanie do polityków w czerwcu”, czerwiec 2017 (oprac. A. Cybulska).

RYS. 1. Stosunek do polityków w lipcu 2017



Odsetki badanych wyrażających: zaufanie – wskazania punktów od +1 do +5, nieufność – wskazania punktów od -1 do -5 i obojętność - 0.

Jedynym politykiem spośród uwzględnionych w lipcowym rankingu, któremu nie ufa większość (54%) Polaków jest Antoni Macierewicz. Tym samym jest on też postacią o najgorszym bilansie zaufania i nieufności, gdyż zaufanie do niego deklaruje jedynie co czwarty badany. Deklaracje nieufności zdecydowanie przeważają też nad deklaracjami zaufania w przypadku Jana Szyszki, Ryszarda Petru, Grzegorza Schetyny i – w mniejszym stopniu – w odniesieniu do Konstantego Radziwiłła, Jarosława Kaczyńskiego i Witolda Waszczykowskiego. Nieco więcej osób nie ufa niż darzy zaufaniem Annę Zalewską i Włodzimierza Czarzastego.

Analizując deklaracje zaufania i nieufności do polityków warto zwrócić uwagę na istotne zmiany, jakie nastąpiły od poprzedniego miesiąca. W porównaniu z czerwcem znacząco zwiększył się odsetek badanych deklarujących nieufność do Konstantego Radziwiłła (o 7 punktów procentowych, do 28%), bez zmian natomiast pozostała wielkość grupy darzących go zaufaniem (20%). Wzrost nieufności wobec jego osoby dokonał się częściowo kosztem wyrażających obojętność (spadek o 3 punkty, do 12%). Warto dodać, iż ostatnio zbliżone odsetki zaufania i nieufności minister zdrowia uzyskał w marcu br.

Antoni Macierewicz w porównaniu z poprzednim miesiącem odnotował znaczący spadek deklaracji zaufania (o 5 punktów procentowych, do 25%), przy jednoczesnym niewielkim wzroście odsetka badanych wyrażających nieufność do jego osoby (o 2 punkty, do 54%). Mimo znaczącego pogorszenia w stosunku do czerwca jest to jednak nadal wynik lepszy od uzyskanego przez ministra obrony narodowej w maju br.

W porównaniu z czerwcem w oczach Polaków stracił też Witold Waszczykowski, któremu znacząco przybyło deklaracji nieufności (o 5 punktów procentowych, do 32%) i nieznacznie ubyło deklarujących zaufanie (o 1 punkt, do 28%). W sumie jego oceny są ciągle minimalnie lepsze od majowych.

Wyraźną stratę w stosunku do poprzedniego miesiąca odnotował Piotr Gliński, któremu o 2 punkty procentowe ubyło ufających (23%), a o 3 punkty przybyło deklarujących nieufność (23%). Jest to jednocześnie najgorszy wynik ministra kultury i dziedzictwa narodowego od marca br. W nieco mniejszym stopniu spadek społecznego zaufania dotknął Zbigniewa Ziobro i Stanisława Karczewskiego. Co prawda, każdemu z nich również ubyło po 3 punkty procentowe deklarujących zaufanie (spadek odpowiednio do 43% i 19%), ale jednocześnie wzrost odsetków deklarujących nieufność do tych postaci wyniósł jedynie 1 punkt procentowy (wzrost odpowiednio do 35% i 15%). O ile jednak wynik ministra sprawiedliwości jest nadal nieznacznie lepszy niż w maju br., o tyle w przypadku marszałka Senatu notujemy najniższy od początku tego roku odsetek badanych, którzy mu ufają.

Tabela 1. Deklaracje **zaufania** do polityków

Politycy	Odsetki respondentów według terminów badań												
	2016						2017						
	VII	VIII	IX	X	XI	XII	I	II	III	IV	V	VI	VII
M. Błaszczak	31	33	33	33	31	29	29	30	31	31	32	34	35
W. Czarzasty	14	13	17	15	15	14	15	13	17	14	16	13	17
A. Duda	62	64	59	62	61	59	59	60	58	63	58	62	60
P. Gliński	23	21	20	20	20	24	22	21	25	25	25	25	23
J. Gowin	32	33	32	35	33	32	35	37	34	37	34	34	36
P. Jaki	-	-	-	-	-	-	-	-	-	-	-	-	26
J. Kaczyński	37	37	37	37	37	34	37	35	34	36	36	41	38
S. Karczewski	15	16	16	16	16	15	23	21	20	22	22	22	19
W. Kosiniak-Kamysz	27	28	29	29	28	27	36	33	34	32	33	29	32
M. Kuchciński	19	20	20	20	21	19	22	22	22	23	25	25	24
P. Kukiz	48	47	47	47	46	45	49	51	48	50	48	50	51
K. Lubnauer	-	-	-	-	-	-	-	19	24	20	23	20	23
A. Macierewicz	30	30	29	30	28	28	29	27	26	25	25	30	25
M. Morawiecki	33	32	30	36	35	35	36	38	35	40	40	41	42
S. Neumann	-	-	-	-	-	-	-	-	-	-	21	18	22
R. Petru	33	33	33	35	35	31	25	26	27	26	23	23	24
K. Radziwiłł	22	22	21	20	19	19	21	20	21	20	19	20	20
E. Rafalska	29	29	28	34	32	30	30	34	36	36	37	35	39
G. Schetyna	25	25	29	27	24	24	26	27	28	30	30	24	27
B. Szydło	54	55	50	57	51	51	53	52	51	52	53	56	55
J. Szyszko									16	-	17	-	16
S. Tyszka	-	-	-	-	-	-	-	20	21	20	20	17	20
M. Wassermann	-	-	-	-	-	-	-	-	-	-	-	-	37
W. Waszczykowski	30	28	30	26	25	26	26	25	27	26	27	29	28
A. Zalewska	-	21	23	25	25	25	27	28	27	28	28	-	25
Z. Ziobro	42	42	43	44	40	41	41	41	42	43	43	46	43

Tabela 2. Deklaracje **nieufności** do polityków

Politycy	Odsetki respondentów według terminów badań												
	2016						2017						
	VII	VIII	IX	X	XI	XII	I	II	III	IV	V	VI	VII
M. Błaszczak	24	24	29	28	27	30	29	31	34	32	30	29	31
W. Czarzasty	17	19	19	20	18	18	19	19	20	20	19	19	18
A. Duda	24	24	29	25	25	29	28	28	29	26	27	27	27
P. Gliński	18	19	22	21	20	20	21	23	23	22	20	20	23
J. Gowin	26	26	29	26	26	26	24	24	25	24	24	23	23
P. Jaki	-	-	-	-	-	-	-	-	-	-	-	-	22
J. Kaczyński	47	47	49	49	50	50	50	52	53	50	48	46	44
S. Karczewski	10	11	13	14	12	13	16	17	19	14	14	14	15
W. Kosiniak-Kamysz	13	13	12	13	13	13	10	12	12	13	12	14	14
M. Kuchciński	18	18	23	19	19	21	30	28	29	28	24	22	23
P. Kukiz	24	25	24	27	25	25	23	27	27	23	25	22	24
K. Lubnauer	-	-	-	-	-	-	-	16	17	18	19	16	19
A. Macierewicz	48	48	50	52	51	53	51	55	60	58	58	52	54
M. Morawiecki	11	11	16	14	14	18	18	19	22	19	19	15	16
S. Neumann	-	-	-	-	-	-	-	-	-	-	18	19	18
R. Petru	31	29	30	32	29	31	41	39	40	42	43	45	41
K. Radziwiłł	12	13	18	21	18	19	20	24	29	25	24	21	28
E. Rafalska	11	11	14	12	13	16	14	15	17	17	14	12	14
G. Schetyna	41	40	36	39	40	39	41	40	40	40	40	46	42
B. Szydło	29	29	34	31	33	34	31	33	35	36	32	32	30
J. Szyszko									30	-	31	-	34
S. Tyszka	-	-	-	-	-	-	-	9	9	7	9	9	9
M. Wassermann	-	-	-	-	-	-	-	-	-	-	-	-	21
W. Waszczykowski	21	20	24	29	27	29	28	30	33	33	33	27	32
A. Zalewska	-	13	19	25	26	28	25	25	27	26	27	-	27
Z. Ziobro	38	36	39	37	40	40	39	40	40	39	36	34	35



W stosunku do czerwca w oczach opinii publicznej znacząco poprawił swój odbiór Grzegorz Schetyna – o 4 punkty procentowe ubyło respondentów deklarujących wobec niego nieufność (do 42%) i jednocześnie o 3 punkty przybyło deklarujących zaufanie (do 27%). Nadal jednak nie udało mu się w pełni odrobić strat z poprzedniego miesiąca. W mniejszym stopniu poprawiły się notowania Ryszarda Petru, w przypadku którego, co prawda, również o 4 punkty procentowe zmniejszyła się grupa deklarujących nieufność (do 41%), ale tylko o 1 punkt przybyło deklarujących zaufanie (do 24%) i tym samym jego lipcowy wynik jest najlepszy z uzyskanych w ostatnich trzech miesiącach.

W porównaniu z czerwcem znacząco przybyło deklarujących zaufanie do Sławomira Neumanna (o 4 punkty procentowe, do 22%) i nieznacznie ubyło deklarujących nieufność (o 1 punkt, do 18%). Jest to wynik nieznacznie lepszy od uzyskanego przez niego w maju br. i w ogóle najlepszy w kilkumiesięcznej historii jego notowań w tym rankingu. Identyczną poprawę odnotował Włodzimierz Czarzasty, któremu ufa obecnie 17%, a nie ufa 18% badanych.

Warto odnotować, iż w lipcu najwyższy odsetek deklarujących nieufność w krótkiej historii swoich notowań uzyskał, kojarzony z kontrowersyjną wycinką drzew m.in. na terenie Puszczy Białowieskiej, minister środowiska Jan Szyszko (34%). Natomiast oceny odpowiedzialnej za wprowadzanie reformy systemu edukacji minister Anny Zalewskiej są najgorsze w tym roku i zbliżone do rejestrowanych przez nas w końcu roku ubiegłego.

### ŚREDNIE NA SKALI ZAUFANIA

Przedstawione w tym rozdziale średnie są syntetycznymi i bardziej precyzyjnymi miarami pozwalającymi uchwycić siłę zarówno pozytywnych, jak i negatywnych nastawień do poszczególnych osób, a zarazem wyeliminować wpływ różnic wynikających ze stopnia ich znajomości. Średnie na skali zaufania, które uzyskali politycy przedstawieni w ostatnim rankingu, mieszczą się w dość wąskim przedziale (najwyższa wartość w tym badaniu to +1,13, przy maksymalnej możliwej do uzyskania +5 – oznaczającej pełne zaufanie, a najniższa -1,62, przy minimalnej możliwej -5) i generalnie nie są wysokie. Można zatem powiedzieć, iż – ogólnie rzecz biorąc – politycy ci cieszą się dość umiarkowanym zaufaniem, a w wielu przypadkach różnice uzyskanych przez nich średnich na skali nieufność–obojętność–zaufanie nie są istotne statystycznie.

Choć pierwsza trójka polityków w lipcowym rankingu średnich na skali społecznego zaufania i nieufności jest identyczna jak przed miesiącem, to – mimo iż różnice nie są istotne

statystycznie<sup>4</sup> – zmieniła się kolejność. Pierwsze miejsce zajmuje obecnie prezydent Andrzej Duda ze średnią +1,13, nieznacznie wyprzedzając w kategoriach społecznego zaufania wicepremiera, ministra rozwoju i finansów Mateusza Morawieckiego oraz minister rodziny, pracy i polityki społecznej Elżbietę Rafalską (ich średnie wynoszą +1,01). Porównywalny wynik jak Mateusz Morawiecki i Elżbieta Rafalska odnotowali w tym miesiącu Beata Szydło (0,76), Paweł Kukiz oraz Władysław Kosiniak-Kamysz (obaj uzyskali średnią +0,68) i Małgorzata Wassermann (+0,63). O ile jednak wynik premier Beaty Szydło nie różni się znacząco od uzyskanego przez Andrzeja Dudę, to rezultaty pozostałej trójki są od jego wyniku istotnie gorsze<sup>5</sup>. Kolejny w rankingu jest Stanisław Tyszka, który ze średnią +0,48 plasuje się jednak wyraźnie niżej niż pierwsza trójka tego rankingu. Listę polityków, którzy w lipcu uzyskali dodatnią wartość średniej na skali społecznego zaufania i nieufności, zamyka Jarosław Gowin, który ze średnią +0,22 wypada wyraźnie gorzej niż pierwsza szóstka tego rankingu, ale tylko nieznacznie słabiej niż Małgorzata Wassermann i Stanisław Tyszka.

Wymieniona wcześniej dziewiątka polityków zajmujących czołowe miejsca w rankingu średnich na skali społecznego zaufania to osoby, o których można powiedzieć, że – ogólnie rzecz biorąc – są przez polskie społeczeństwo odbierane jednoznacznie pozytywnie, gdyż zarówno uzyskane przez nich średnie na skali, jak i bilans zaufania i nieufności, wynikający z zestawienia łącznych odsetków badanych deklarujących zaufanie i nieufność (niezależnie od siły tych odczuć) są pozytywne.

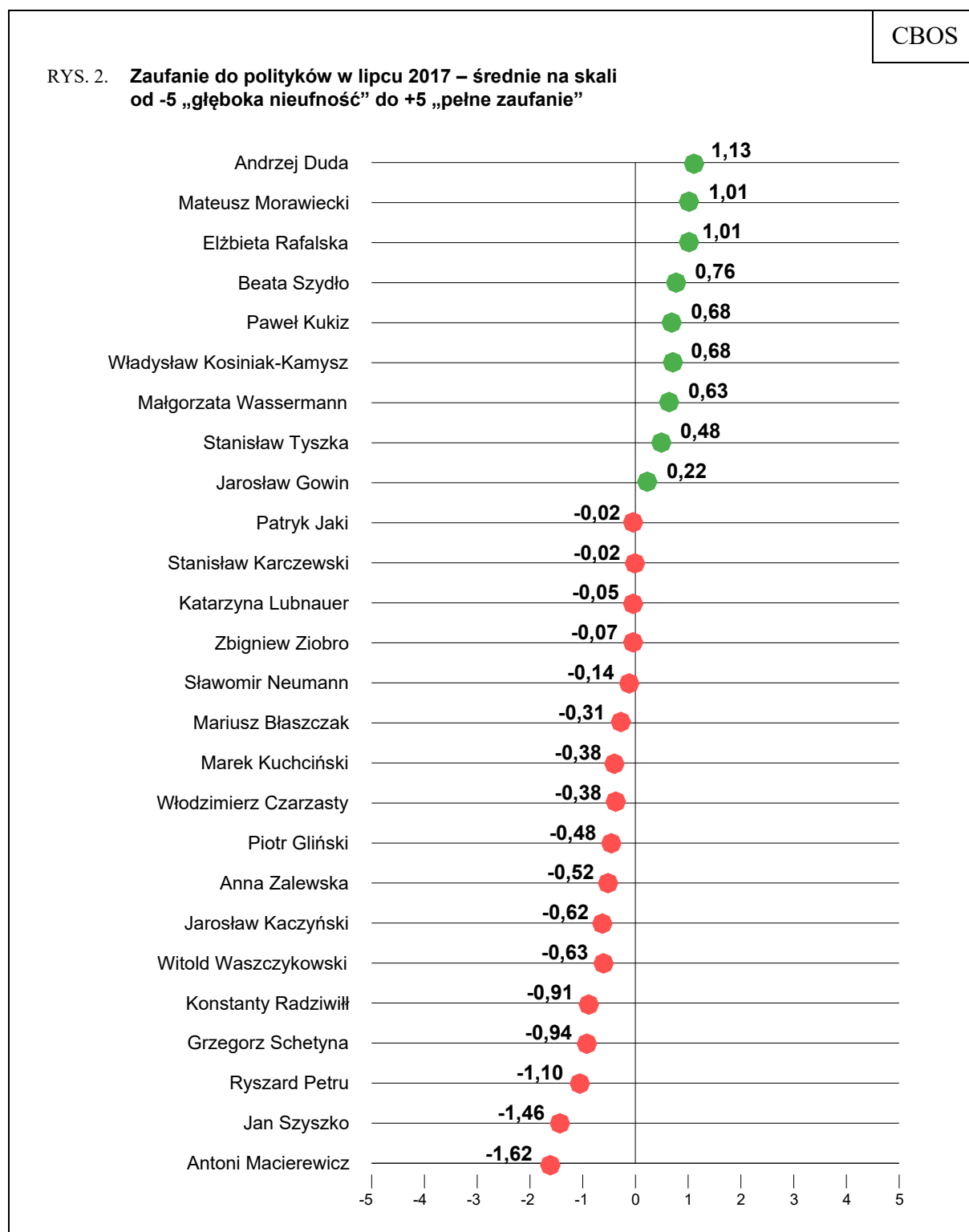
Na ostatnich pozycjach rankingu średnich znaleźli się politycy odbierani przez kojarzące ich osoby na ogół negatywnie, czyli ci, których zarówno średnie na skali, jak i bilans zagregowanego zaufania i nieufności są negatywne. Należą do nich – uzyskujący zbliżone średnie – Antoni Macierewicz (-1,62) i Jan Szyszko (-1,46) oraz – lepiej postrzegany od ministra obrony narodowej, ale ze średnią zbliżoną do tej ministra środowiska – Ryszard Petru (-1,10). Wyniki nieróżniące się istotnie od średniej Ryszarda Petru uzyskali w tym miesiącu także Grzegorz Schetyna (-0,94) i Konstanty Radziwiłł (-0,91). Wyraźnie lepiej od Antoniego Macierewicza, Jana Szyszki i Ryszarda Petru, ale podobnie jak Grzegorz Schetyna wypadli w tym miesiącu Witold Waszczykowski (-0,63) i Jarosław Kaczyński (-0,62). Lepszy od wyniku lidera Nowoczesnej jest natomiast rezultat Anny Zalewskiej (-0,52). Ostatnim politykiem, którego zarówno ogólny bilans zaufania i nieufności, jak i średnia zaufania są

---

<sup>4</sup> Różnice średnich A. Dudy, M. Morawieckiego, E. Rafalskiej i B. Szydło nie są istotne statystycznie na poziomie 0,05 (Test T).

<sup>5</sup> Różnice średnich M. Morawieckiego, E. Rafalskiej, B. Szydło, P. Kukiza, W. Kosiniaka-Kamysza i M. Wassermann nie są istotne statystycznie na poziomie 0,05, a jednocześnie średnie P. Kukiza, W. Kosiniaka-Kamysza i M. Wassermann są istotnie niższe od średniej A. Dudy (Test T).

ujemne, jest Włodzimierz Czarzasty, którego średnia (-0,38) zbliżona jest do średnich uzyskanych przez Annę Zalewską, Witolda Waszczykowskiego i Jarosława Kaczyńskiego, ale wyraźnie lepsza od średnich piątki polityków zamykających ten ranking<sup>6</sup>.



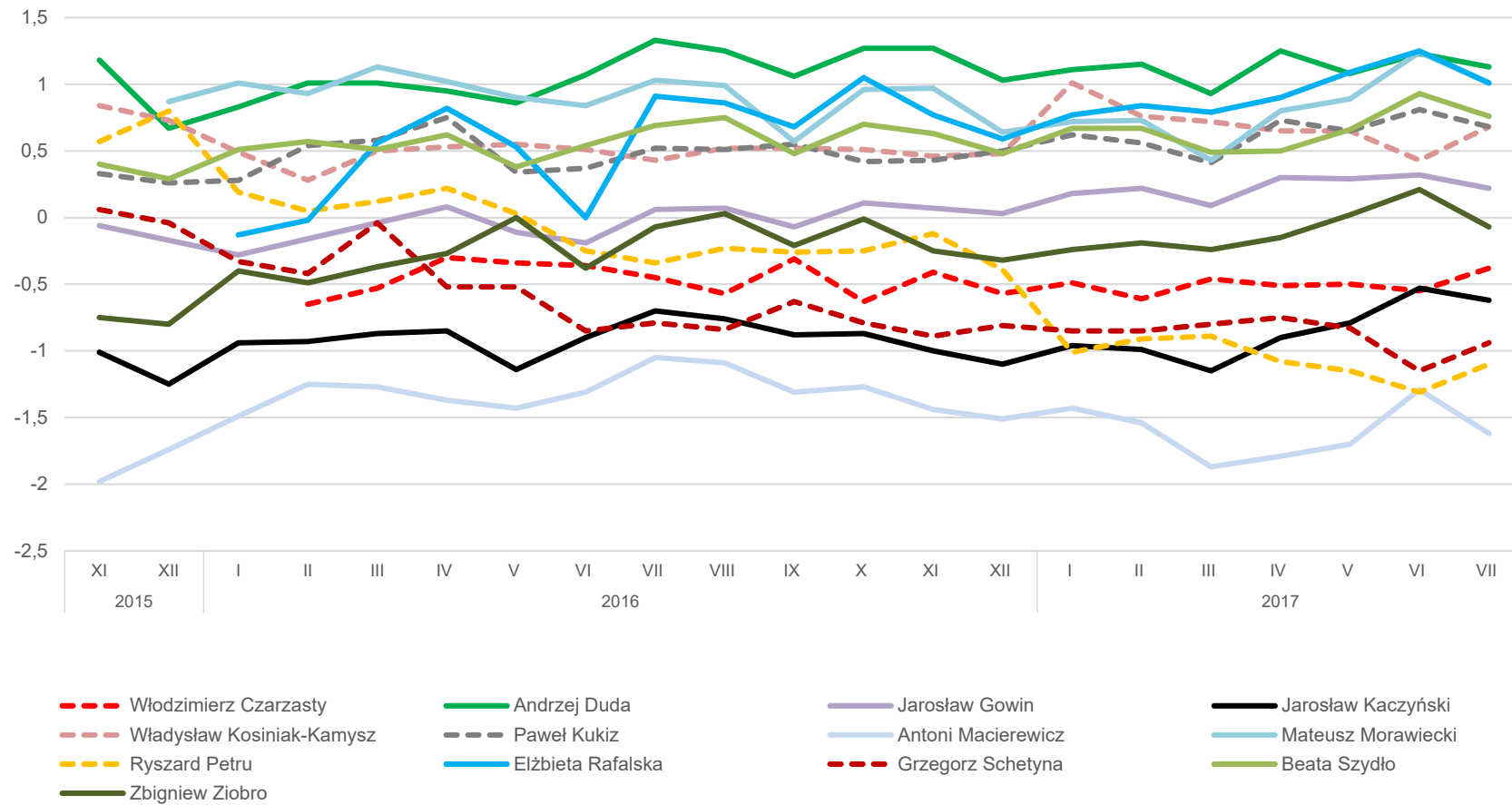
<sup>6</sup> Test T, sprawdzono istotności różnic średnich na poziomie 0,05.

Warto zwrócić uwagę na grupę polityków, którzy – mimo iż zagregowane zaufanie do nich przeważa nad nieufnością – uzyskują negatywne średnie na skali zaufania, co jednoznacznie wskazuje, że badani deklarujący wobec nich nieufność częściej posługują się bardziej skrajnymi wartościami na skali niż ci, którzy wyrażają zaufanie do nich. Politykami budzącymi w lipcu silniejsze odczucia negatywne niż pozytywne są obecnie Mariusz Błaszczak, Patryk Jaki, Stanisław Karczewski, Marek Kuchciński, Katarzyna Lubnauer, Sławomir Neumann i Zbigniew Ziobro. Do grupy tej można zaliczyć także Piotra Glińskiego, do którego zagregowane zaufanie i nieufność wprawdzie się równoważą, ale ujemna średnia wskazuje, iż deklarujący nieufność wyrażają ją za pomocą bardziej skrajnych wartości na skali niż ci, którzy mają doń zaufanie.

Warto jeszcze przyjrzeć się zmianom średnich na skali zaufania w dłuższym okresie. Od wyborów parlamentarnych spośród polityków obozu rządzącego najwyższe średnie zaufania niezmiennie uzyskują Andrzej Duda, Mateusz Morawiecki i Beata Szydło. Od połowy 2016 roku dołączyła do nich, odpowiedzialna za wprowadzenie programu Rodzina 500+, Elżbieta Rafalska. Spośród liderów ugrupowań opozycyjnych niezmiennie relatywnie wysokimi średnimi na skali społecznego zaufania cieszą się Paweł Kukiz i Władysław Kosiniak-Kamysz. Średnie wyraźnie niższe od czołówki rankingu mają trzej formalni liderzy ugrupowań tworzących rządzący obóz zjednoczonej prawicy: Jarosław Gowin i Zbigniew Ziobro, a przede wszystkim Jarosław Kaczyński. Cała trójka w ostatnim czasie znacznie jednak zyskała w porównaniu z wynikami uzyskiwanymi w pierwszych miesiącach po ostatnich wyborach parlamentarnych. Odmiennie wygląda sytuacja w przypadku dwóch liderów liberalnej opozycji parlamentarnej, czyli Grzegorza Schetyny i Ryszarda Petru, którzy obecnie uzyskują znacznie gorsze wyniki niż w pierwszych miesiącach po wyborach. Szczególnie spektakularny jest spadek zaufania do Ryszarda Petru, który nastąpił w okresie od grudnia 2016 roku do stycznia 2017, do czego zapewne przyczynił się jego zagraniczny wyjazd sylwestrowy w trakcie trwającej okupacji sali plenarnej Sejmu. Natomiast dość stabilne, choć stale plasujące się po negatywnej stronie skali, średnie uzyskuje od lutego 2016 roku lider SLD Włodzimierz Czarzasty.

Na rysunku 3 uwzględniliśmy ponadto Antoniego Macierewicza, który niezmiennie plasuje się w dolnych strefach rankingu społecznego zaufania. Warto jednak zauważyć, iż po ostatnich wyborach parlamentarnych obecny minister obrony narodowej zaczął powoli zyskiwać w oczach Polaków, choć nadal częściej darzono go nieufnością niż zaufaniem. Najlepiej odbierany był w lipcu i sierpniu 2016 roku, później jego średnie na skali społecznego zaufania znów się obniżyły, nadal jednak są wyższe niż tuż po ostatnich wyborach.

RYS. 3. Zmiany średnich zaufania od ostatnich wyborów parlamentarnych.  
Skala ocen od -5 do +5



W porównaniu z czerwcem w mniejszym lub większym stopniu stracili wszyscy uwzględnieni w lipcowym rankingu politycy obozu rządzącego (w tym znaczące straty ze statystycznego punktu widzenia odnotowali: Konstanty Radziwiłł, Witold Waszczykowski, Piotr Gliński i Antoni Macierewicz). Nieznacznie stracił także Paweł Kukiz. W porównaniu z poprzednim miesiącem zyskał natomiast znacząco Sławomir Neumann, a nieznacznie poprawili swoje średnie Władysław Kosiniak-Kamysz, Ryszard Petru, Grzegorz Schetyna, Włodzimierz Czarzasty i Stanisław Tyszka.

Tabela 3

Politycy (kolejność według kierunku i wielkości zmian)	Zmiany średnich zaufania na skali od -5 do +5		
	VI 2017	VII 2017	Różnica*
Sławomir Neumann	-0,46	-0,14	0,32 *
Władysław Kosiniak-Kamysz	0,43	0,68	0,25
Ryszard Petru	-1,31	-1,10	0,21
Grzegorz Schetyna	-1,15	-0,94	0,21
Włodzimierz Czarzasty	-0,55	-0,38	0,17
Stanisław Tyszka	0,45	0,48	0,03
Katarzyna Lubnauer	-0,05	-0,05	0,00
Jarosław Kaczyński	-0,53	-0,62	-0,09
Andrzej Duda	1,23	1,13	-0,10
Jarosław Gowin	0,32	0,22	-0,10
Paweł Kukiz	0,81	0,68	-0,13
Marek Kuchciński	-0,21	-0,38	-0,17
Beata Szydło	0,93	0,76	-0,17
Mateusz Morawiecki	1,24	1,01	-0,23
Elżbieta Rafalska	1,25	1,01	-0,24
Mariusz Błaszczak	-0,05	-0,31	-0,26
Zbigniew Ziobro	0,21	-0,07	-0,28
Antoni Macierewicz	-1,29	-1,62	-0,33 *
Stanisław Karczewski	0,35	-0,02	-0,37
Piotr Gliński	-0,02	-0,48	-0,46 *
Witold Waszczykowski	-0,16	-0,63	-0,47 *
Konstanty Radziwiłł	-0,28	-0,91	-0,63 *

\* Różnice średnich ocen istotne statystycznie na poziomie 0,05



W lipcu, w porównaniu z czerwcem i majem, w dużym stopniu możemy mówić o korektach odbioru poszczególnych polityków – ci, którzy w poprzednim miesiącu znacząco stracili, obecnie odrabiają straty, a ci, którzy w czerwcu znacznie zyskali – obecnie zbliżyli swoje notowania do majowych.

Warto przypomnieć, iż w ubiegłym miesiącu na zaufaniu zyskali przede wszystkim przedstawiciele rządu i politycy reprezentujący opcję rządzącą, a w szczególności minister obrony narodowej Antoni Macierewicz, minister spraw zagranicznych Witold Waszczykowski i wicepremier Mateusz Morawiecki. Niekorzystne zmiany obserwowaliśmy natomiast głównie w przypadku przedstawicieli opozycji, a najwięcej na zaufaniu badanych stracił przewodniczący Platformy Obywatelskiej Grzegorz Schetyna.

W lipcu najbardziej wzrosła nieufność do ministra zdrowia Konstantego Radziwiłła. Znacząco pogorszył się też odbiór ministra spraw zagranicznych Witolda Waszczykowskiego, ministra obrony narodowej Antoniego Macierewicza oraz wicepremiera, ministra kultury i dziedzictwa narodowego Piotra Glińskiego. Zmniejszyły się także odsetki deklarujących zaufanie do prezesa PiS Jarosława Kaczyńskiego, ministra sprawiedliwości Zbigniewa Ziobro i marszałka Senatu Stanisława Karczewskiego. Jednocześnie znacząco wzrosły odsetki wyrażających zaufanie do przewodniczącego klubu parlamentarnego PO Sławomira Neumanna, przewodniczącego SLD Włodzimierza Czarzastego, przewodniczącego PO Grzegorza Schetyny, prezesa PSL Władysława Kosiniaka-Kamysza i wicemarszałka Sejmu z ramienia Kukiz'15 – Stanisława Tyszki. Znacząco spadły także odsetki deklarujących nieufność do Grzegorza Schetyny i przewodniczącego Nowoczesnej Ryszarda Petru. Ponadto Sławomir Neumann odnotował znaczący wzrost średniej na skali zaufania.

W lipcu po raz pierwszy w rankingu zaufania uwzględnieni zostali poseł Małgorzata Wassermann, przewodnicząca Komisji śledczej do zbadania prawidłowości i legalności działań organów i instytucji publicznych wobec podmiotów wchodzących w skład Grupy Amber Gold, oraz Patryk Jaki, sekretarz stanu w Ministerstwie Sprawiedliwości i przewodniczący Komisji do spraw usuwania skutków prawnych decyzji reprivatyzacyjnych dotyczących nieruchomości warszawskich, wydanych z naruszeniem prawa. Z tej dwójki znacznie bardziej rozpoznawalna jest Małgorzata Wassermann, choć także Patryka Jakiego kojarzy większość Polaków. Małgorzata Wassermann jest też znacznie lepiej odbierana przez opinię publiczną, o czym świadczą zarówno odsetki deklarujących zaufanie i nieufność, jak i średnie na skali społecznego zaufania. Warto jednak zaznaczyć, iż badanie zakończyło się przed wydaniem pierwszych decyzji przez komisję kierowaną przez Patryka Jakiego.

Opracowała  
Barbara BADORA

Tabela 1

		Stosunek do Mariusza Błaszczaka					Liczba osób
		Nieufność	Obojętność	Zaufanie	Nieznajomość	Trudno powiedzieć/ odmowa odpowiedzi	
		%	%	%	%	%	
Ogółem		31	12	35	18	4	977
Płeć	Mężczyźni	36	11	37	13	3	459
	Kobiety	26	13	32	23	5	518
Wiek	18–24 lata	14	15	37	33	2	75
	25–34	33	15	30	19	3	189
	35–44	26	20	28	21	5	182
	45–54	34	10	36	16	4	147
	55–64	31	14	39	12	4	177
	65 lat i więcej	38	2	38	17	5	206
Miejsce zamieszkania	Wieś	21	12	39	23	5	389
	Miasto do 19 999	30	14	31	23	3	149
	20 000 – 99 999	34	14	32	15	5	209
	100 000 – 499 999	40	11	37	12	0	133
	500 000 i więcej mieszk.	52	11	25	9	3	97
Wykształcenie	Podstawowe / gimnazjalne	15	9	44	29	3	187
	Zasadnicze zawodowe	23	11	35	24	7	237
	Średnie	31	14	36	16	3	300
	Wyższe	51	14	25	7	4	253
Grupa społeczna i zawodowa	Kadra kier., spec. z wyższym wyksz.	59	14	23	1	3	109
	Średni personel, technicy	15	36	45	3	2	31
	Pracownicy adm.-biurowi	36	14	28	18	5	63
	Pracownicy usług	24	16	34	22	3	65
	Robotnicy wykwalifikowani	17	19	27	35	3	110
	Robotnicy niewykwalifik.	15	15	40	25	5	46
	Rolnicy	31	8	58	3		48
	Pracujący na własny rach.	56	16	13	5	9	48
	Bezrobotni	23	15	23	34	4	30
	Emeryci	35	5	38	16	6	246
	Renciści	21	11	43	24		66
	Uczniowie i studenci	14	11	43	32		34
	Gospodynie domowe i inni	21	9	41	24	5	81
Pracuje w:	inst. państw., publicznej	34	14	31	15	6	134
	spółce właścicieli prywatnych i państwa	32	21	22	19	6	86
	sekt. pryw. poza rolnict.	33	18	30	18	2	249
	prywatnym gosp. rolnym	31	7	55	6	2	53
Dochody na jedną osobę	Do 649 zł	14	13	30	41	2	91
	Od 650 zł do 999 zł	24	10	42	22	2	131
	Od 1000 zł do 1399 zł	18	12	41	21	8	157
	Od 1400 zł do 1999 zł	31	12	42	11	4	143
2000 zł i więcej	57	11	26	5	2	188	
Ocena własnych war. mater.	Złe	29	15	20	31	5	66
	Średnie	29	11	34	21	5	383
	Dobre	33	13	37	14	4	527
Udział w prakt. religijnych	Kilka razy w tygodniu	17	12	58	7	5	36
	Raz w tygodniu	25	12	43	15	5	421
	1–2 razy w miesiącu	27	11	34	22	6	169
	Kilka razy w roku	34	16	25	23	2	213
W ogóle nie uczestniczy	54	6	18	20	2	128	
Poglądy polityczne	Lewica	62	13	19	5	1	166
	Centrum	36	13	27	19	5	266
	Prawica	20	8	64	5	3	293
	Trudno powiedzieć	18	16	19	39	8	240



Tabela 2

		Stosunek do Włodzimierza Czarastego					Liczba osób
		Nieufność	Obojętność	Zaufanie	Nieznajomość	Trudno powiedzieć/ odmowa odpowiedzi	
		%	%	%	%	%	
Ogółem		18	21	17	40	4	977
Płeć	Mężczyźni	21	22	23	32	3	459
	Kobiety	15	20	11	48	6	518
Wiek	18–24 lata	6	9	8	77		75
	25–34	13	23	11	50	3	189
	35–44	18	31	8	40	4	182
	45–54	16	21	21	35	7	147
	55–64	27	20	18	29	6	177
	65 lat i więcej	19	14	29	33	5	206
Miejsce zamieszkania	Wieś	16	16	15	48	6	389
	Miasto do 19 999	12	15	20	50	1	149
	20 000 – 99 999	15	26	15	41	4	209
	100 000 – 499 999	24	29	24	20	4	133
	500 000 i więcej mieszk.	33	28	14	20	5	97
Wykształcenie	Podstawowe / gimnazjalne	11	10	14	61	4	187
	Zasadnicze zawodowe	15	16	16	48	5	237
	Średnie	18	23	19	37	3	300
	Wyższe	25	31	17	21	5	253
Grupa społeczna i zawodowa	Kadra kier., spec. z wyższym wyksz.	30	34	14	16	5	109
	Średni personel, technicy	11	48	20	19	2	31
	Pracownicy adm.-biurowi	12	32	10	36	10	63
	Pracownicy usług	9	25	10	55	2	65
	Robotnicy wykwalifikowani	14	19	10	51	4	110
	Robotnicy niewykwalifik.	8	1	10	79	1	46
	Rolnicy	13	20	25	39	3	48
	Pracujący na własny rach.	26	30	17	21	5	48
	Bezrobotni	11	13	15	59	2	30
	Emeryci	21	15	26	31	6	246
	Renciści	18	13	14	51	3	66
	Uczniowie i studenci	7	19	9	65		34
	Gospodynie domowe i inni	19	16	13	49	2	81
Pracuje w:	inst. państw., publicznej	22	26	11	35	7	134
	spółce właścicieli prywatnych i państwa	11	38	11	37	3	86
	sekt. pryw. poza rolnict.	17	24	14	42	3	249
	prywatnym gosp. rolnym	13	17	25	40	5	53
Dochody na jedną osobę	Do 649 zł	5	12	8	74	1	91
	Od 650 zł do 999 zł	16	17	9	52	5	131
	Od 1000 zł do 1399 zł	16	21	14	44	5	157
	Od 1400 zł do 1999 zł	21	19	26	32	2	143
	2000 zł i więcej	23	29	25	20	3	188
Ocena własnych war. mater.	Złe	17	17	7	53	5	66
	Średnie	14	19	18	46	4	383
	Dobre	21	23	17	35	5	527
Udział w prakt. religijnych	Kilka razy w tygodniu	25	21	6	37	10	36
	Raz w tygodniu	20	20	16	38	6	421
	1–2 razy w miesiącu	17	20	15	45	3	169
	Kilka razy w roku	12	25	18	43	3	213
	W ogóle nie uczestniczy	20	18	21	40	1	128
Poglądy polityczne	Lewica	13	26	36	22	3	166
	Centrum	13	25	17	41	4	266
	Prawica	33	21	16	26	3	293
	Trudno powiedzieć	7	13	5	69	7	240

Tabela 3

		Stosunek do Andrzeja Dudy					Liczba osób
		Nieufność	Obojętność	Zaufanie	Nieznajomość	Trudno powiedzieć/ odmowa odpowiedzi	
		%	%	%	%	%	
Ogółem		27	11	60	0	2	977
Płeć	Mężczyźni	31	10	58		1	459
	Kobiety	23	11	62	0	4	518
Wiek	18–24 lata	16	16	67		1	75
	25–34	26	14	59		1	189
	35–44	31	13	53		3	182
	45–54	29	9	59		2	147
	55–64	22	7	67	0	3	177
	65 lat i więcej	29	8	59	1	3	206
Miejsce zamieszkania	Wieś	19	9	69	0	4	389
	Miasto do 19 999	23	15	60		2	149
	20 000 – 99 999	27	15	55		3	209
	100 000 – 499 999	33	6	60		1	133
	500 000 i więcej mieszk.	54	9	36	1		97
Wykształcenie	Podstawowe / gimnazjalne	13	8	75	1	3	187
	Zasadnicze zawodowe	15	8	72		4	237
	Średnie	27	11	59	0	2	300
	Wyższe	47	14	38		1	253
Grupa społeczna i zawodowa	Kadra kier., spec. z wyższym wyksz.	54	12	32		2	109
	Średni personel, technicy	24	13	63			31
	Pracownicy adm.-biurowi	29	18	52		1	63
	Pracownicy usług	22	6	65		7	65
	Robotnicy wykwalifikowani	17	19	63		2	110
	Robotnicy niewykwalifik.	10	6	83			46
	Rolnicy	14	4	80		2	48
	Pracujący na własny rach.	54	9	33		4	48
	Bezrobotni	27	8	62	1	2	30
	Emeryci	27	7	61	1	4	246
	Renciści	17	13	70			66
	Uczniowie i studenci	19	9	72			34
	Gospodynie domowe i inni	18	12	69		2	81
Pracuje w:	inst. państw., publicznej	30	15	52		3	134
	spółce właścicieli prywatnych i państwa	31	17	51		1	86
	sekt. pryw. poza rolnict.	32	9	56		2	249
	prywatnym gosp. rolnym	15	5	76		3	53
Dochody na jedną osobę	Do 649 zł	8	13	75		3	91
	Od 650 zł do 999 zł	18	7	74		1	131
	Od 1000 zł do 1399 zł	18	14	64	1	2	157
	Od 1400 zł do 1999 zł	27	8	62		2	143
	2000 zł i więcej	51	7	42			188
Ocena własnych war. mater.	Złe	25	16	57	0	2	66
	Średnie	24	10	61	0	4	383
	Dobre	28	10	59		2	527
Udział w prakt. religijnych	Kilka razy w tygodniu	8	10	81		2	36
	Raz w tygodniu	19	9	69		3	421
	1–2 razy w miesiącu	23	14	62		1	169
	Kilka razy w roku	32	14	53		2	213
	W ogóle nie uczestniczy	50	8	36	2	4	128
Poglądy polityczne	Lewica	59	9	31		1	166
	Centrum	30	14	54		3	266
	Prawica	14	4	82		0	293
	Trudno powiedzieć	17	17	60	1	6	240

Tabela 4

		Stosunek do Piotra Glińskiego					Liczba osób
		Nieufność	Obojętność	Zaufanie	Nieznajomość	Trudno powiedzieć/ odmowa odpowiedzi	
		%	%	%	%	%	
Ogółem		23	15	23	34	4	977
Płeć	Mężczyźni	27	14	28	28	2	459
	Kobiety	20	16	19	40	5	518
Wiek	18–24 lata	10	13	19	56	2	75
	25–34	20	15	21	43	1	189
	35–44	19	23	16	38	4	182
	45–54	28	17	23	27	5	147
	55–64	26	15	31	23	5	177
	65 lat i więcej	29	8	27	31	5	206
Miejsce zamieszkania	Wieś	13	16	26	39	5	389
	Miasto do 19 999	21	15	20	43	2	149
	20 000 – 99 999	29	16	18	33	4	209
	100 000 – 499 999	30	14	26	26	4	133
	500 000 i więcej mieszk.	46	12	23	17	2	97
Wykształcenie	Podstawowe / gimnazjalne	12	9	25	48	5	187
	Zasadnicze zawodowe	15	15	23	42	5	237
	Średnie	21	19	23	33	3	300
	Wyższe	42	15	22	18	3	253
Grupa społeczna i zawodowa	Kadra kier., spec. z wyższym wyksz.	49	20	18	9	4	109
	Średni personel, technicy	23	34	34	6	2	31
	Pracownicy adm.-biurowi	19	22	14	41	3	63
	Pracownicy usług	15	11	16	53	5	65
	Robotnicy wykwalifikowani	10	20	16	48	6	110
	Robotnicy niewykwalifik.	11	9	16	62	2	46
	Rolnicy	9	20	50	21		48
	Pracujący na własny rach.	52	16	8	21	4	48
	Bezrobotni	12	11	18	55	4	30
	Emeryci	30	10	28	26	6	246
	Renciści	12	14	25	47	2	66
	Uczniowie i studenci	10	13	33	43		34
	Gospodynie domowe i inni	15	12	28	41	4	81
Pracuje w:	inst. państw., publicznej	28	25	19	22	6	134
	spółce właścicieli prywatnych i państwa	24	24	12	37	4	86
	sekt. pryw. poza rolnict.	25	13	18	40	3	249
	prywatnym gosp. rolnym	9	18	46	24	2	53
Dochody na jedną osobę	Do 649 zł	11	13	11	64	1	91
	Od 650 zł do 999 zł	10	14	31	41	4	131
	Od 1000 zł do 1399 zł	13	17	23	42	5	157
	Od 1400 zł do 1999 zł	25	12	33	26	4	143
	2000 zł i więcej	48	17	18	15	3	188
Ocena własnych war. mater.	Złe	19	13	14	47	6	66
	Średnie	21	15	22	37	5	383
	Dobre	25	16	25	31	3	527
Udział w prakt. religijnych	Kilka razy w tygodniu	17	13	37	26	8	36
	Raz w tygodniu	17	15	31	32	5	421
	1–2 razy w miesiącu	23	20	18	37	1	169
	Kilka razy w roku	24	18	19	36	3	213
W ogóle nie uczestniczy	43	7	7	39	4	128	
Poglądy polityczne	Lewica	49	18	20	12	0	166
	Centrum	25	19	14	37	5	266
	Prawica	17	10	47	21	4	293
	Trudno powiedzieć	10	17	8	60	6	240

Tabela 5

		Stosunek do Jarosława Gowina					Liczba osób
		Nieufność	Obojętność	Zaufanie	Nieznajomość	Trudno powiedzieć/ odmowa odpowiedzi	
		%	%	%	%	%	
Ogółem		23	22	36	14	5	977
Płeć	Mężczyźni	25	21	41	10	2	459
	Kobiety	21	22	32	18	7	518
Wiek	18–24 lata	19	15	30	34	2	75
	25–34	22	33	28	15	2	189
	35–44	20	29	30	16	4	182
	45–54	28	20	39	8	6	147
	55–64	20	22	43	10	5	177
	65 lat i więcej	27	9	43	14	8	206
Miejsce zamieszkania	Wieś	16	22	39	17	7	389
	Miasto do 19 999	24	18	34	19	5	149
	20 000 – 99 999	23	25	34	16	3	209
	100 000 – 499 999	29	22	40	6	3	133
	500 000 i więcej mieszk.	43	21	27	7	3	97
Wykształcenie	Podstawowe / gimnazjalne	10	16	42	26	6	187
	Zasadnicze zawodowe	19	21	36	17	7	237
	Średnie	26	22	34	14	3	300
	Wyższe	32	26	34	5	3	253
Grupa społeczna i zawodowa	Kadra kier., spec. z wyższym wyksz.	38	28	32	1	1	109
	Średni personel, technicy	23	37	37	3		31
	Pracownicy adm.-biurowi	20	38	28	5	9	63
	Pracownicy usług	21	17	38	19	5	65
	Robotnicy wykwalifikowani	17	28	29	22	4	110
	Robotnicy niewykwalifik.	14	31	30	23	3	46
	Rolnicy	16	21	56	5	2	48
	Pracujący na własny rach.	43	21	26	5	5	48
	Bezrobotni	28	20	21	26	5	30
	Emeryci	23	12	45	11	9	246
	Renciści	19	13	37	29	2	66
	Uczniowie i studenci	18	14	38	28	3	34
	Gospodynie domowe i inni	15	29	29	24	4	81
Pracuje w:	inst. państw., publicznej	27	27	33	8	5	134
	spółce właścicieli prywatnych i państwa	19	30	39	10	2	86
	sekt. pryw. poza rolnict.	26	27	29	14	4	249
	prywatnym gosp. rolnym	15	19	53	9	4	53
Dochody na jedną osobę	Do 649 zł	14	23	24	35	5	91
	Od 650 zł do 999 zł	14	19	44	18	5	131
	Od 1000 zł do 1399 zł	14	24	36	21	5	157
	Od 1400 zł do 1999 zł	21	21	46	7	4	143
	2000 zł i więcej	40	19	37	2	2	188
Ocena własnych war. mater.	Złe	23	18	30	23	6	66
	Średnie	22	22	32	18	6	383
	Dobre	24	22	39	11	4	527
Udział w prakt. religijnych	Kilka razy w tygodniu	7	25	52	6	10	36
	Raz w tygodniu	18	20	44	12	6	421
	1–2 razy w miesiącu	20	29	31	16	4	169
	Kilka razy w roku	25	24	30	19	2	213
	W ogóle nie uczestniczy	43	15	21	16	5	128
Poglądy polityczne	Lewica	42	22	30	5	1	166
	Centrum	29	28	27	12	4	266
	Prawica	15	15	61	7	3	293
	Trudno powiedzieć	12	24	21	32	11	240

Tabela 6

		Stosunek do <b>Patryka Jakiego</b>					Liczba osób
		Nieufność	Obojętność	Zaufanie	Nieznajomość	Trudno powiedzieć/ odmowa odpowiedzi	
		%	%	%	%	%	
Ogółem		22	9	26	39	4	977
Płeć	Mężczyźni	25	9	32	31	2	459
	Kobiety	19	9	21	46	5	518
Wiek	18–24 lata	6	8	16	68	1	75
	25–34	16	11	21	49	3	189
	35–44	16	10	25	44	4	182
	45–54	30	12	18	33	6	147
	55–64	24	8	37	27	4	177
	65 lat i więcej	30	6	31	30	3	206
Miejsce zamieszkania	Wieś	12	9	31	45	4	389
	Miasto do 19 999	22	9	20	48	1	149
	20 000 – 99 999	27	12	20	36	5	209
	100 000 – 499 999	27	9	35	27	3	133
	500 000 i więcej mieszk.	45	3	20	29	3	97
Wykształcenie	Podstawowe / gimnazjalne	9	5	30	53	3	187
	Zasadnicze zawodowe	16	10	27	42	5	237
	Średnie	21	11	27	39	2	300
	Wyższe	37	9	21	27	5	253
Grupa społeczna i zawodowa	Kadra kier., spec. z wyższym wyksz.	42	11	20	21	5	109
	Średni personel, technicy	13	20	32	35		31
	Pracownicy adm.-biurowi	26	13	12	42	8	63
	Pracownicy usług	12	13	20	54		65
	Robotnicy wykwalifikowani	10	7	24	54	5	110
	Robotnicy niewykwalifik.	10	6	12	72		46
	Rolnicy	11	6	47	35	2	48
	Pracujący na własny rach.	41	5	21	25	8	48
	Bezrobotni	10	6	19	63	2	30
	Emeryci	29	7	33	26	4	246
	Renciści	19	8	28	45		66
	Uczniowie i studenci	3	14	29	54		34
	Gospodynie domowe i inni	13	8	28	45	6	81
Pracuje w:	inst. państw., publicznej	23	12	26	32	6	134
	spółce właścicieli prywatnych i państwa	24	13	20	39	4	86
	sekt. pryw. poza rolnict.	22	9	19	48	3	249
	prywatnym gosp. rolnym	12	5	38	36	9	53
Dochody na jedną osobę	Do 649 zł	13	4	13	68	2	91
	Od 650 zł do 999 zł	11	10	34	45		131
	Od 1000 zł do 1399 zł	13	10	30	43	4	157
	Od 1400 zł do 1999 zł	23	10	30	32	5	143
	2000 zł i więcej	41	8	23	26	3	188
Ocena własnych war. mater.	Złe	15	4	27	53	1	66
	Średnie	18	10	26	42	4	383
	Dobre	25	9	26	36	4	527
Udział w prakt. religijnych	Kilka razy w tygodniu	6	14	34	38	9	36
	Raz w tygodniu	19	9	32	35	5	421
	1–2 razy w miesiącu	20	11	24	43	3	169
	Kilka razy w roku	20	10	24	43	2	213
	W ogóle nie uczestniczy	39	3	12	44	2	128
Poglądy polityczne	Lewica	47	12	9	31	0	166
	Centrum	24	14	17	39	6	266
	Prawica	14	5	53	26	2	293
	Trudno powiedzieć	12	7	16	60	4	240

Tabela 7

		Stosunek do Jarosława Kaczyńskiego					Liczba osób
		Nieufność	Obojętność	Zaufanie	Nieznajomość	Trudno powiedzieć/ odmowa odpowiedzi	
		%	%	%	%	%	
Ogółem		44	13	38	0	4	977
Płeć	Mężczyźni	43	15	40		2	459
	Kobiety	45	13	37	0	5	518
Wiek	18–24 lata	39	27	32		2	75
	25–34	48	17	32		3	189
	35–44	49	15	31		5	182
	45–54	40	12	43		5	147
	55–64	39	11	47		4	177
	65 lat i więcej	46	7	42	1	4	206
Miejsce zamieszkania	Wieś	36	15	45	0	4	389
	Miasto do 19 999	46	14	35		5	149
	20 000 – 99 999	47	13	35		4	209
	100 000 – 499 999	50	13	37		1	133
	500 000 i więcej mieszk.	61	8	26	1	5	97
Wykształcenie	Podstawowe / gimnazjalne	28	11	53	1	7	187
	Zasadnicze zawodowe	35	14	47		4	237
	Średnie	50	13	34	0	2	300
	Wyższe	57	15	25		3	253
Grupa społeczna i zawodowa	Kadra kier., spec. z wyższym wyksz.	62	12	23		3	109
	Średni personel, technicy	42	21	36		2	31
	Pracownicy adm.-biurowi	58	21	14		6	63
	Pracownicy usług	41	14	41		3	65
	Robotnicy wykwalifikowani	42	18	37		2	110
	Robotnicy niewykwalifik.	37	12	42		9	46
	Rolnicy	25	15	60			48
	Pracujący na własny rach.	61	18	17		4	48
	Bezrobotni	49	19	26		7	30
	Emeryci	44	8	43	1	5	246
	Renciści	40	8	52			66
	Uczniowie i studenci	32	27	41			34
	Gospodynie domowe i inni	30	11	54		5	81
Pracuje w:	inst. państw., publicznej	48	14	30		7	134
	spółce właścicieli prywatnych i państwa	50	22	25		3	86
	sekt. pryw. poza rolnict.	50	15	32		3	249
	prywatnym gosp. rolnym	28	12	58		2	53
Dochody na jedną osobę	Do 649 zł	36	18	40		5	91
	Od 650 zł do 999 zł	28	16	53		4	131
	Od 1000 zł do 1399 zł	39	11	46	1	3	157
	Od 1400 zł do 1999 zł	46	11	40		3	143
	2000 zł i więcej	62	11	26		1	188
Ocena własnych war. mater.	Złe	47	15	30		8	66
	Średnie	45	12	39	0	4	383
	Dobre	43	15	39	0	3	527
Udział w prakt. religijnych	Kilka razy w tygodniu	19	3	75		3	36
	Raz w tygodniu	34	13	49		4	421
	1–2 razy w miesiącu	45	19	34		3	169
	Kilka razy w roku	52	16	29		4	213
	W ogóle nie uczestniczy	69	7	16	2	6	128
Poglądy polityczne	Lewica	75	7	17		2	166
	Centrum	51	17	29		3	266
	Prawica	21	10	66		2	293
	Trudno powiedzieć	45	17	30	1	8	240

Tabela 8

		Stosunek do Stanisława Karczewskiego					Liczba osób
		Nieufność	Obojętność	Zaufanie	Nieznajomość	Trudno powiedzieć/ odmowa odpowiedzi	
		%	%	%	%	%	
Ogółem		15	13	19	48	4	977
Płeć	Mężczyźni	19	13	24	40	3	459
	Kobiety	12	13	14	55	6	518
Wiek	18–24 lata	3	12	11	72	1	75
	25–34	11	15	13	57	4	189
	35–44	9	18	16	54	4	182
	45–54	23	11	18	40	9	147
	55–64	18	12	28	39	4	177
	65 lat i więcej	23	10	23	40	5	206
Miejsce zamieszkania	Wieś	10	13	19	53	5	389
	Miasto do 19 999	15	15	16	53	1	149
	20 000 – 99 999	19	16	16	45	5	209
	100 000 – 499 999	18	11	24	43	4	133
	500 000 i więcej mieszk.	28	7	22	38	6	97
Wykształcenie	Podstawowe / gimnazjalne	9	8	19	59	4	187
	Zasadnicze zawodowe	12	8	19	56	5	237
	Średnie	17	14	20	45	3	300
	Wyższe	22	20	17	36	5	253
Grupa społeczna i zawodowa	Kadra kier., spec. z wyższym wyksz.	23	20	18	35	5	109
	Średni personel, technicy	6	32	26	33	4	31
	Pracownicy adm.-biurowi	12	26	11	39	12	63
	Pracownicy usług	7	10	12	68	3	65
	Robotnicy wykwalifikowani	9	15	17	56	4	110
	Robotnicy niewykwalifik.	15	2	9	72	2	46
	Rolnicy	8	18	27	44	3	48
	Pracujący na własny rach.	26	19	13	31	10	48
	Bezrobotni	10	9	6	71	4	30
	Emeryci	23	10	24	38	5	246
	Renciści	13	3	25	57	2	66
	Uczniowie i studenci	7	11	12	70		34
	Gospodynie domowe i inni	11	7	23	59	2	81
Pracuje w:	inst. państw., publicznej	14	22	16	40	8	134
	spółce właścicieli prywatnych i państwa	17	20	15	45	3	86
	sekt. pryw. poza rolnict.	14	15	16	51	4	249
	prywatnym gosp. rolnym	7	13	27	48	5	53
Dochody na jedną osobę	Do 649 zł	8	7	9	76	1	91
	Od 650 zł do 999 zł	7	12	27	49	5	131
	Od 1000 zł do 1399 zł	10	14	16	54	6	157
	Od 1400 zł do 1999 zł	20	10	22	43	5	143
	2000 zł i więcej	27	16	19	36	2	188
Ocena własnych war. mater.	Złe	11	5	7	71	6	66
	Średnie	15	11	18	51	4	383
	Dobre	16	15	21	43	4	527
Udział w prakt. religijnych	Kilka razy w tygodniu	5	15	30	42	8	36
	Raz w tygodniu	12	12	25	46	6	421
	1–2 razy w miesiącu	16	16	18	48	3	169
	Kilka razy w roku	16	14	14	52	4	213
	W ogóle nie uczestniczy	31	7	7	53	3	128
Poglądy polityczne	Lewica	35	19	14	30	2	166
	Centrum	17	14	13	50	6	266
	Prawica	11	11	40	34	4	293
	Trudno powiedzieć	6	10	4	74	6	240

Tabela 9

		Stosunek do Władysława Kosiniaka-Kamysza					Liczba osób
		Nieufność	Obojętność	Zaufanie	Nieznajomość	Trudno powiedzieć/ odmowa odpowiedzi	
		%	%	%	%	%	
Ogółem		14	16	32	33	4	977
Płeć	Mężczyźni	18	16	38	25	2	459
	Kobiety	10	17	27	39	6	518
Wiek	18–24 lata	8	11	20	58	3	75
	25–34	14	26	23	35	3	189
	35–44	13	22	22	38	6	182
	45–54	15	16	35	28	6	147
	55–64	18	18	35	25	3	177
	65 lat i więcej	13	4	51	27	5	206
Miejsce zamieszkania	Wieś	14	18	28	35	6	389
	Miasto do 19 999	11	10	32	44	3	149
	20 000 – 99 999	13	16	36	30	4	209
	100 000 – 499 999	13	20	38	28	2	133
	500 000 i więcej mieszk.	22	18	36	19	5	97
Wykształcenie	Podstawowe / gimnazjalne	14	10	29	41	7	187
	Zasadnicze zawodowe	12	11	28	44	5	237
	Średnie	14	19	33	31	3	300
	Wyższe	16	23	39	18	4	253
Grupa społeczna i zawodowa	Kadra kier., spec. z wyższym wyksz.	17	26	39	12	6	109
	Średni personel, technicy	16	19	46	16	4	31
	Pracownicy adm.-biurowi	11	28	22	34	5	63
	Pracownicy usług	9	11	27	49	3	65
	Robotnicy wykwalifikowani	12	13	22	47	5	110
	Robotnicy niewykwalifik.	10	11	11	64	4	46
	Rolnicy	20	20	42	16	3	48
	Pracujący na własny rach.	22	19	35	16	9	48
	Bezrobotni	13	10	18	57	2	30
	Emeryci	14	9	47	25	5	246
	Renciści	22	14	20	42	2	66
	Uczniowie i studenci	6	17	32	45		34
	Gospodynie domowe i inni	11	29	21	35	4	81
Pracuje w:	inst. państw., publicznej	11	20	35	27	7	134
	spółce właścicieli prywatnych i państwa	10	30	25	32	3	86
	sekt. pryw. poza rolnict.	16	14	26	39	4	249
	prywatnym gosp. rolnym	17	16	43	16	8	53
Dochody na jedną osobę	Do 649 zł	9	16	9	62	4	91
	Od 650 zł do 999 zł	15	14	32	36	3	131
	Od 1000 zł do 1399 zł	13	15	27	41	4	157
	Od 1400 zł do 1999 zł	17	17	43	21	3	143
2000 zł i więcej	19	15	44	18	3	188	
Ocena własnych war. mater.	Złe	15	21	13	47	5	66
	Średnie	13	15	32	35	5	383
	Dobre	15	17	35	29	4	527
Udział w prakt. religijnych	Kilka razy w tygodniu	21	14	36	22	7	36
	Raz w tygodniu	15	17	31	31	6	421
	1–2 razy w miesiącu	11	18	32	34	4	169
	Kilka razy w roku	13	15	34	35	3	213
W ogóle nie uczestniczy	15	14	34	36	1	128	
Poglądy polityczne	Lewica	9	18	53	18	3	166
	Centrum	8	20	33	35	4	266
	Prawica	31	17	32	18	3	293
	Trudno powiedzieć	5	11	19	57	8	240



Tabela 10

		Stosunek do Marka Kuchcińskiego					Liczba osób
		Nieufność	Obojętność	Zaufanie	Nieznajomość	Trudno powiedzieć/ odmowa odpowiedzi	
		%	%	%	%	%	
Ogółem		23	15	24	34	4	977
Płeć	Mężczyźni	27	13	30	27	3	459
	Kobiety	20	16	19	39	5	518
Wiek	18–24 lata	6	15	19	59	1	75
	25–34	19	21	17	39	4	189
	35–44	20	18	16	41	5	182
	45–54	26	12	30	26	6	147
	55–64	26	15	31	23	5	177
	65 lat i więcej	32	8	30	27	4	206
Miejsce zamieszkania	Wieś	15	15	27	39	4	389
	Miasto do 19 999	21	10	22	45	2	149
	20 000 – 99 999	28	17	20	27	8	209
	100 000 – 499 999	29	18	26	25	3	133
	500 000 i więcej mieszk.	42	12	23	21	2	97
Wykształcenie	Podstawowe / gimnazjalne	10	9	28	48	4	187
	Zasadnicze zawodowe	16	12	27	40	6	237
	Średnie	24	19	23	31	3	300
	Wyższe	38	17	21	20	4	253
Grupa społeczna i zawodowa	Kadra kier., spec. z wyższym wyksz.	44	20	20	10	5	109
	Średni personel, technicy	16	29	34	20	2	31
	Pracownicy adm.-biurowi	27	21	15	31	6	63
	Pracownicy usług	17	14	13	54	2	65
	Robotnicy wykwalifikowani	11	15	21	45	8	110
	Robotnicy niewykwalifik.	9	14	18	53	7	46
	Rolnicy	13	22	43	23		48
	Pracujący na własny rach.	38	15	12	29	6	48
	Bezrobotni	14	14	13	55	4	30
	Emeryci	29	11	30	25	4	246
	Renciści	14	7	28	45	5	66
	Uczniowie i studenci	7	12	27	55		34
	Gospodynie domowe i inni	19	12	28	40	2	81
Pracuje w:	inst. państw., publicznej	26	20	22	24	7	134
	spółce właścicieli prywatnych i państwa	25	19	17	37	3	86
	sekt. pryw. poza rolnict.	24	16	18	37	5	249
	prywatnym gosp. rolnym	12	19	39	28	2	53
Dochody na jedną osobę	Do 649 zł	9	11	13	64	3	91
	Od 650 zł do 999 zł	11	18	35	34	2	131
	Od 1000 zł do 1399 zł	16	10	24	42	8	157
	Od 1400 zł do 1999 zł	24	14	32	25	6	143
	2000 zł i więcej	41	17	21	17	4	188
Ocena własnych war. mater.	Złe	21	10	13	56	1	66
	Średnie	21	12	24	38	5	383
	Dobre	25	17	26	28	4	527
Udział w prakt. religijnych	Kilka razy w tygodniu	14	8	44	29	5	36
	Raz w tygodniu	18	15	32	29	6	421
	1–2 razy w miesiącu	21	17	20	40	2	169
	Kilka razy w roku	25	16	17	37	4	213
	W ogóle nie uczestniczy	39	11	9	37	3	128
Poglądy polityczne	Lewica	51	15	16	18	0	166
	Centrum	28	17	16	33	5	266
	Prawica	13	11	49	22	4	293
	Trudno powiedzieć	11	17	9	57	6	240

Tabela 11

		Stosunek do Pawła Kukiza					Liczba osób
		Nieufność	Obojętność	Zaufanie	Nieznajomość	Trudno powiedzieć/ odmowa odpowiedzi	
		%	%	%	%	%	
Ogółem		24	16	51	6	4	977
Płeć	Mężczyźni	22	15	57	4	2	459
	Kobiety	24	18	45	7	5	518
Wiek	18–24 lata	7	10	76	7		75
	25–34	17	17	64	1	2	189
	35–44	25	24	42	5	4	182
	45–54	32	14	44	4	5	147
	55–64	24	15	54	5	2	177
	65 lat i więcej	28	14	39	13	6	206
Miejsce zamieszkania	Wieś	18	14	58	7	4	389
	Miasto do 19 999	24	21	41	10	5	149
	20 000 – 99 999	25	21	44	6	4	209
	100 000 – 499 999	29	14	55	2		133
	500 000 i więcej mieszk.	36	14	45	2	2	97
Wykształcenie	Podstawowe / gimnazjalne	16	15	45	20	4	187
	Zasadnicze zawodowe	21	14	54	6	6	237
	Średnie	24	17	55	1	3	300
	Wyższe	32	20	46	0	2	253
Grupa społeczna i zawodowa	Kadra kier., spec. z wyższym wyksz.	40	17	41	1	2	109
	Średni personel, technicy	19	31	51			31
	Pracownicy adm.-biurowi	26	22	45		7	63
	Pracownicy usług	13	20	57	6	3	65
	Robotnicy wykwalifikowani	18	16	57	5	4	110
	Robotnicy niewykwalifik.	30	15	49	5		46
	Rolnicy	18	13	67	2		48
	Pracujący na własny rach.	33	21	39		7	48
	Bezrobotni	22	19	52	3	4	30
	Emeryci	28	14	42	11	6	246
	Renciści	20	8	57	14	1	66
	Uczniowie i studenci		12	84	4		34
	Gospodynie domowe i inni	12	18	61	6	3	81
Pracuje w:	inst. państw., publicznej	28	20	45	2	5	134
	spółce właścicieli prywatnych i państwa	25	24	48	2	1	86
	sekt. pryw. poza rolnict.	26	17	51	3	3	249
	prywatnym gosp. rolnym	20	15	60	2	3	53
Dochody na jedną osobę	Do 649 zł	17	26	43	13	1	91
	Od 650 zł do 999 zł	19	12	59	5	5	131
	Od 1000 zł do 1399 zł	18	16	50	10	5	157
	Od 1400 zł do 1999 zł	24	16	54	3	3	143
	2000 zł i więcej	37	20	42	1	1	188
Ocena własnych war. mater.	Złe	17	16	56	11		66
	Średnie	24	16	47	8	5	383
	Dobre	24	17	53	4	3	527
Udział w prakt. religijnych	Kilka razy w tygodniu	16	18	57		9	36
	Raz w tygodniu	19	15	55	6	5	421
	1–2 razy w miesiącu	24	24	43	6	3	169
	Kilka razy w roku	25	17	52	6	1	213
	W ogóle nie uczestniczy	37	11	43	8	2	128
Poglądy polityczne	Lewica	47	17	34	1	1	166
	Centrum	25	18	48	5	4	266
	Prawica	17	10	70	1	2	293
	Trudno powiedzieć	15	19	43	15	8	240

Tabela 12

		Stosunek do Katarzyny Lubnauer					Liczba osób
		Nieufność	Obojętność	Zaufanie	Nieznajomość	Trudno powiedzieć/ odmowa odpowiedzi	
		%	%	%	%	%	
Ogółem		19	12	23	41	5	977
Płeć	Mężczyźni	23	12	26	36	3	459
	Kobiety	15	12	21	46	6	518
Wiek	18–24 lata	7	7	10	73	2	75
	25–34	24	15	14	46	1	189
	35–44	18	15	17	43	7	182
	45–54	18	11	28	38	4	147
	55–64	23	13	27	32	5	177
	65 lat i więcej	16	8	37	35	6	206
Miejsce zamieszkania	Wieś	17	13	17	47	6	389
	Miasto do 19 999	16	9	23	50	3	149
	20 000 – 99 999	19	12	30	35	5	209
	100 000 – 499 999	24	13	27	33	4	133
Wykształcenie	500 000 i więcej mieszk.	23	12	31	32	2	97
	Podstawowe / gimnazjalne	14	10	11	58	7	187
	Zasadnicze zawodowe	16	12	20	47	5	237
	Średnie	19	14	27	36	3	300
Grupa społeczna i zawodowa	Wyższe	24	12	31	29	4	253
	Kadra kier., spec. z wyższym wyksz.	25	13	31	27	4	109
	Średni personel, technicy	22	30	20	23	6	31
	Pracownicy adm.-biurowi	14	23	20	38	5	63
	Pracownicy usług	14	14	21	46	6	65
	Robotnicy wykwalifikowani	23	8	17	49	3	110
	Robotnicy niewykwalifik.	13	9	11	61	6	46
	Rolnicy	16	17	20	41	6	48
	Pracujący na własny rach.	20	13	28	33	6	48
	Bezrobotni	10	3	13	71	3	30
	Emeryci	17	9	35	34	6	246
	Renciści	23	13	15	47	2	66
	Uczniowie i studenci	13	8	12	67		34
	Gospodynie domowe i inni	20	12	17	46	5	81
Pracuje w:	inst. państw., publicznej	20	18	24	32	7	134
	spółce właścicieli prywatnych i państwa	18	19	24	37	2	86
	sekt. pryw. poza rolnict.	21	10	20	44	4	249
	prywatnym gosp. rolnym	13	13	17	50	6	53
Dochody na jedną osobę	Do 649 zł	10	8	10	68	4	91
	Od 650 zł do 999 zł	18	16	19	43	5	131
	Od 1000 zł do 1399 zł	20	14	18	44	4	157
	Od 1400 zł do 1999 zł	22	15	29	32	1	143
2000 zł i więcej	22	9	36	29	3	188	
Ocena własnych war. mater.	Złe	15	11	12	57	5	66
	Średnie	19	11	22	45	4	383
	Dobre	19	13	26	37	5	527
Udział w prakt. religijnych	Kilka razy w tygodniu	32	6	20	36	7	36
	Raz w tygodniu	21	13	21	38	6	421
	1–2 razy w miesiącu	16	14	24	42	4	169
	Kilka razy w roku	19	13	25	42	2	213
W ogóle nie uczestniczy	12	6	29	51	1	128	
Poglądy polityczne	Lewica	6	15	46	32		166
	Centrum	12	14	27	43	4	266
	Prawica	42	12	17	25	4	293
	Trudno powiedzieć	6	7	13	65	9	240

Tabela 13

		Stosunek do Antoniego Macierewicza					Liczba osób
		Nieufność	Obojętność	Zaufanie	Nieznajomość	Trudno powiedzieć/ odmowa odpowiedzi	
		%	%	%	%	%	
Ogółem		54	13	25	4	4	977
Płeć	Mężczyźni	55	12	28	2	2	459
	Kobiety	53	14	22	6	6	518
Wiek	18–24 lata	50	21	17	9	3	75
	25–34	58	16	22	2	2	189
	35–44	60	13	15	4	9	182
	45–54	54	9	31	3	3	147
	55–64	53	12	30	3	2	177
	65 lat i więcej	46	13	30	6	6	206
Miejsce zamieszkania	Wieś	45	15	30	4	6	389
	Miasto do 19 999	49	14	25	8	5	149
	20 000 – 99 999	62	13	17	4	4	209
	100 000 – 499 999	61	11	25	2	1	133
Wykształcenie	500 000 i więcej mieszk.	70	8	19	1	2	97
	Podstawowe / gimnazjalne	35	12	34	14	5	187
	Zasadnicze zawodowe	45	16	29	4	7	237
	Średnie	56	16	23	1	3	300
Grupa społeczna i zawodowa	Wyższe	73	8	16	0	2	253
	Kadra kier., spec. z wyższym wyksz.	76	8	14		3	109
	Średni personel, technicy	48	16	36			31
	Pracownicy adm.-biurowi	61	16	18	1	3	63
	Pracownicy usług	37	25	23	9	6	65
	Robotnicy wykwalifikowani	54	12	26	1	7	110
	Robotnicy niewykwalifik.	59	15	19	3	4	46
	Rolnicy	43	13	41	3		48
	Pracujący na własny rach.	86	5	7		2	48
	Bezrobotni	51	15	19	8	7	30
	Emeryci	46	13	32	4	5	246
	Renciści	48	16	20	12	4	66
	Pracuje w:	Uczniowie i studenci	69	11	15	6	
Gospodynie domowe i inni		42	12	33	7	5	81
inst. państw., publicznej		60	12	22	1	5	134
spółce właścicieli prywatnych i państwa		58	16	22	1	2	86
sekt. pryw. poza rolnict.		62	13	19	2	4	249
Dochody na jedną osobę	prywatnym gosp. rolnym	48	10	37	3	2	53
	Do 649 zł	38	21	20	18	3	91
	Od 650 zł do 999 zł	44	9	35	6	6	131
	Od 1000 zł do 1399 zł	45	17	29	5	5	157
Ocena własnych war. mater.	Od 1400 zł do 1999 zł	52	16	28		4	143
	2000 zł i więcej	76	6	17		1	188
	Złe	59	12	16	8	4	66
Udział w prakt. religijnych	Średnie	51	15	23	5	5	383
	Dobre	55	12	27	3	4	527
	Kilka razy w tygodniu	27	7	57	5	4	36
	Raz w tygodniu	48	14	30	3	5	421
	1–2 razy w miesiącu	53	12	26	5	4	169
Poglądy polityczne	Kilka razy w roku	61	14	16	5	3	213
	W ogóle nie uczestniczy	70	10	12	4	4	128
	Lewica	80	7	10	2	1	166
	Centrum	63	12	19	2	4	266
Trudno powiedzieć	Prawica	38	10	49	1	2	293
		45	21	12	11	10	240

Tabela 14

		Stosunek do <b>Mateusza Morawieckiego</b>					Liczba osób
		Nieufność	Obojętność	Zaufanie	Nieznajomość	Trudno powiedzieć/ odmowa odpowiedzi	
		%	%	%	%	%	
Ogółem		16	14	42	24	4	977
Płeć	Mężczyźni	18	13	49	19	1	459
	Kobiety	15	16	36	28	6	518
Wiek	18–24 lata	12	17	28	42	2	75
	25–34	18	16	38	24	4	189
	35–44	14	20	35	28	3	182
	45–54	20	14	42	18	5	147
	55–64	13	14	52	17	4	177
	65 lat i więcej	16	8	49	24	3	206
Miejsce zamieszkania	Wieś	10	14	42	30	5	389
	Miasto do 19 999	15	12	40	31	2	149
	20 000 – 99 999	18	16	40	22	3	209
	100 000 – 499 999	18	17	48	15	1	133
	500 000 i więcej mieszk.	34	14	42	6	4	97
Wykształcenie	Podstawowe / gimnazjalne	8	9	35	44	4	187
	Zasadnicze zawodowe	8	12	44	30	6	237
	Średnie	17	18	44	19	2	300
	Wyższe	29	17	44	8	3	253
Grupa społeczna i zawodowa	Kadra kier., spec. z wyższym wyksz.	33	16	46	3	3	109
	Średni personel, technicy	27	21	53			31
	Pracownicy adm.-biurowi	25	22	33	13	7	63
	Pracownicy usług	11	19	34	36		65
	Robotnicy wykwalifikowani	7	18	38	35	3	110
	Robotnicy niewykwalifik.	12	11	23	47	7	46
	Rolnicy	12	9	56	21	2	48
	Pracujący na własny rach.	31	17	32	10	10	48
	Bezrobotni	9	13	33	43	2	30
	Emeryci	15	8	51	21	4	246
	Renciści	10	9	40	38	3	66
	Uczniowie i studenci	13	17	31	40		34
	Gospodynie domowe i inni	6	22	43	24	4	81
Pracuje w:	inst. państw., publicznej	24	22	38	12	4	134
	spółce właścicieli prywatnych i państwa	14	20	45	16	5	86
	sekt. pryw. poza rolnict.	20	15	36	27	4	249
	prywatnym gosp. rolnym	11	8	52	25	4	53
Dochody na jedną osobę	Do 649 zł	5	16	28	48	3	91
	Od 650 zł do 999 zł	10	11	39	36	4	131
	Od 1000 zł do 1399 zł	10	14	40	32	4	157
	Od 1400 zł do 1999 zł	18	11	54	12	4	143
	2000 zł i więcej	30	15	46	7	2	188
Ocena własnych war. mater.	Złe	9	19	34	34	4	66
	Średnie	15	14	38	28	4	383
	Dobre	18	14	46	19	3	527
Udział w prakt. religijnych	Kilka razy w tygodniu	5	16	46	26	7	36
	Raz w tygodniu	12	13	48	22	4	421
	1–2 razy w miesiącu	15	17	39	25	4	169
	Kilka razy w roku	14	17	42	25	2	213
	W ogóle nie uczestniczy	34	13	25	25	3	128
Poglądy polityczne	Lewica	39	16	32	13	0	166
	Centrum	19	20	37	22	3	266
	Prawica	8	7	69	14	3	293
	Trudno powiedzieć	8	16	23	44	8	240

Tabela 15

		Stosunek do Sławomira Neumanna					Liczba osób
		Nieufność	Obojętność	Zaufanie	Nieznajomość	Trudno powiedzieć/ odmowa odpowiedzi	
		%	%	%	%	%	
Ogółem		18	16	22	38	5	977
Płeć	Mężczyźni	24	15	26	30	4	459
	Kobiety	12	18	18	46	6	518
Wiek	18–24 lata	11	10	16	63	1	75
	25–34	16	19	14	47	5	189
	35–44	15	27	12	42	6	182
	45–54	19	12	34	27	9	147
	55–64	28	17	21	29	4	177
	65 lat i więcej	16	10	34	35	5	206
Miejsce zamieszkania	Wieś	18	17	17	42	7	389
	Miasto do 19 999	12	12	25	49	1	149
	20 000 – 99 999	16	15	25	36	8	209
	100 000 – 499 999	22	20	26	30	3	133
	500 000 i więcej mieszk.	25	17	29	25	4	97
Wykształcenie	Podstawowe / gimnazjalne	14	4	18	57	7	187
	Zasadnicze zawodowe	18	17	20	41	4	237
	Średnie	17	18	23	38	4	300
	Wyższe	22	23	26	23	7	253
Grupa społeczna i zawodowa	Kadra kier., spec. z wyższym wyksz.	24	24	29	18	6	109
	Średni personel, technicy	24	28	13	26	9	31
	Pracownicy adm.-biurowi	12	33	13	34	9	63
	Pracownicy usług	10	20	17	53	1	65
	Robotnicy wykwalifikowani	20	12	17	44	7	110
	Robotnicy niewykwalifik.	8	10	7	72	3	46
	Rolnicy	26	23	23	23	6	48
	Pracujący na własny rach.	23	19	23	23	13	48
	Bezrobotni	11	14	6	65	3	30
	Emeryci	18	11	32	33	5	246
	Renciści	23	15	21	39	2	66
	Uczniowie i studenci	17	3	25	55		34
	Gospodynie domowe i inni	14	14	18	52	2	81
Pracuje w:	inst. państw., publicznej	16	26	19	29	10	134
	spółce właścicieli prywatnych i państwa	21	18	23	34	5	86
	sekt. pryw. poza rolnict.	19	18	17	40	6	249
	prywatnym gosp. rolnym	21	19	24	28	7	53
Dochody na jedną osobę	Do 649 zł	7	16	8	69	1	91
	Od 650 zł do 999 zł	16	13	22	42	8	131
	Od 1000 zł do 1399 zł	17	17	13	46	7	157
	Od 1400 zł do 1999 zł	21	16	33	25	5	143
	2000 zł i więcej	18	21	33	24	3	188
Ocena własnych war. mater.	Złe	6	20	11	58	5	66
	Średnie	18	16	21	40	6	383
	Dobre	19	16	25	35	5	527
Udział w prakt. religijnych	Kilka razy w tygodniu	30	4	28	31	7	36
	Raz w tygodniu	21	15	20	37	7	421
	1–2 razy w miesiącu	17	21	20	38	4	169
	Kilka razy w roku	15	16	22	43	5	213
	W ogóle nie uczestniczy	12	17	30	40	1	128
Poglądy polityczne	Lewica	10	22	48	19	1	166
	Centrum	12	23	26	33	7	266
	Prawica	41	12	15	29	2	293
	Trudno powiedzieć	3	11	10	66	9	240

Tabela 16

		Stosunek do Ryszarda Petru					Liczba osób
		Nieufność	Obojętność	Zaufanie	Nieznajomość	Trudno powiedzieć/ odmowa odpowiedzi	
		%	%	%	%	%	
Ogółem		41	18	24	13	5	977
Płeć	Mężczyźni	45	17	26	10	2	459
	Kobiety	37	18	22	15	7	518
Wiek	18–24 lata	31	19	29	19	2	75
	25–34	49	22	15	12	2	189
	35–44	40	21	18	13	8	182
	45–54	39	17	26	10	8	147
	55–64	48	15	26	7	4	177
	65 lat i więcej	33	13	33	17	3	206
Miejsce zamieszkania	Wieś	46	15	18	16	5	389
	Miasto do 19 999	32	15	30	16	7	149
	20 000 – 99 999	36	21	26	12	5	209
	100 000 – 499 999	46	23	26	5	1	133
Wykształcenie	500 000 i więcej mieszk.	41	17	35	5	2	97
	Podstawowe / gimnazjalne	37	9	19	29	5	187
	Zasadnicze zawodowe	40	17	22	14	7	237
	Średnie	40	24	24	9	3	300
Grupa społeczna i zawodowa	Wyższe	46	17	31	2	5	253
	Kadra kier., spec. z wyższym wyksz.	44	17	35	1	4	109
	Średni personel, technicy	56	26	17			31
	Pracownicy adm.-biurowi	45	25	17	3	11	63
	Pracownicy usług	34	18	29	13	5	65
	Robotnicy wykwalifikowani	38	19	20	20	3	110
	Robotnicy niewykwalifik.	35	16	23	19	7	46
	Rolnicy	56	17	18	9		48
	Pracujący na własny rach.	42	21	30		7	48
	Bezrobotni	30	25	16	21	9	30
	Emeryci	37	15	28	15	4	246
	Renciści	48	9	16	23	5	66
	Uczniowie i studenci	38	23	23	17		34
	Gospodynie domowe i inni	43	16	19	16	6	81
Pracuje w:	inst. państw., publicznej	39	20	24	6	11	134
	spółce właścicieli prywatnych i państwa	33	28	32	6	1	86
	sekt. pryw. poza rolnict.	45	16	24	12	3	249
	prywatnym gosp. rolnym	48	17	20	8	7	53
Dochody na jedną osobę	Do 649 zł	32	23	13	26	6	91
	Od 650 zł do 999 zł	45	14	20	18	3	131
	Od 1000 zł do 1399 zł	42	17	17	19	6	157
	Od 1400 zł do 1999 zł	43	18	29	8	3	143
2000 zł i więcej	42	15	40	2	2	188	
Ocena własnych war. mater.	Złe	39	19	10	25	7	66
	Średnie	39	17	24	15	5	383
	Dobre	43	18	26	10	4	527
Udział w prakt. religijnych	Kilka razy w tygodniu	51	15	11	14	9	36
	Raz w tygodniu	46	17	20	10	6	421
	1–2 razy w miesiącu	40	19	22	16	3	169
	Kilka razy w roku	35	17	29	15	3	213
W ogóle nie uczestniczy	33	17	35	13	2	128	
Poglądy polityczne	Lewica	19	22	53	6	1	166
	Centrum	34	23	29	9	4	266
	Prawica	70	10	11	5	4	293
	Trudno powiedzieć	29	18	16	29	9	240

Tabela 17

		Stosunek do <b>Konstantego Radziwiła</b>					Liczba osób
		Nieufność	Obojętność	Zaufanie	Nieznajomość	Trudno powiedzieć/ odmowa odpowiedzi	
		%	%	%	%	%	
Ogółem		28	12	20	34	5	977
Płeć	Mężczyźni	30	13	24	29	4	459
	Kobiety	27	12	17	39	5	518
Wiek	18–24 lata	10	10	12	68	1	75
	25–34	22	18	12	43	5	189
	35–44	27	15	15	40	3	182
	45–54	33	11	22	26	8	147
	55–64	29	16	29	23	4	177
	65 lat i więcej	38	5	27	24	6	206
Miejsce zamieszkania	Wieś	20	13	22	40	5	389
	Miasto do 19 999	26	10	22	42	1	149
	20 000 – 99 999	28	17	16	30	9	209
	100 000 – 499 999	38	13	23	24	1	133
	500 000 i więcej mieszk.	52	5	18	20	5	97
Wykształcenie	Podstawowe / gimnazjalne	16	7	23	49	6	187
	Zasadnicze zawodowe	22	10	21	42	4	237
	Średnie	29	16	22	31	3	300
	Wyższe	44	15	15	20	6	253
Grupa społeczna i zawodowa	Kadra kier., spec. z wyższym wyksz.	54	11	14	13	8	109
	Średni personel, technicy	20	23	44	7	6	31
	Pracownicy adm.-biurowi	21	29	7	36	7	63
	Pracownicy usług	18	16	17	49	1	65
	Robotnicy wykwalifikowani	16	17	16	46	5	110
	Robotnicy niewykwalifik.	26	4	2	68		46
	Rolnicy	18	12	41	26	3	48
	Pracujący na własny rach.	41	8	17	29	4	48
	Bezrobotni	22	10	11	54	2	30
	Emeryci	36	8	27	23	6	246
	Renciści	21	9	21	45	4	66
	Uczniowie i studenci	10	5	17	68		34
	Gospodynie domowe i inni	23	16	21	36	4	81
Pracuje w:	inst. państw., publicznej	35	16	20	22	7	134
	spółce właścicieli prywatnych i państwa	28	18	14	37	3	86
	sekt. pryw. poza rolnict.	27	15	13	41	4	249
	prywatnym gosp. rolnym	21	16	33	26	5	53
Dochody na jedną osobę	Do 649 zł	15	13	10	61	1	91
	Od 650 zł do 999 zł	21	11	22	40	6	131
	Od 1000 zł do 1399 zł	18	9	24	44	5	157
	Od 1400 zł do 1999 zł	30	14	32	23	1	143
	2000 zł i więcej	48	12	17	19	3	188
Ocena własnych war. mater.	Złe	25	12	8	44	10	66
	Średnie	29	10	22	35	4	383
	Dobre	29	14	20	32	5	527
Udział w prakt. religijnych	Kilka razy w tygodniu	12	19	42	24	3	36
	Raz w tygodniu	26	12	25	32	6	421
	1–2 razy w miesiącu	27	10	19	39	5	169
	Kilka razy w roku	29	16	16	36	4	213
	W ogóle nie uczestniczy	44	7	9	37	4	128
Poglądy polityczne	Lewica	52	14	14	17	3	166
	Centrum	32	17	12	34	5	266
	Prawica	22	11	41	24	3	293
	Trudno powiedzieć	16	9	9	58	8	240



Tabela 18

		Stosunek do Elżbiety Rafalskiej					Liczba osób
		Nieufność	Obojętność	Zaufanie	Nieznajomość	Trudno powiedzieć/ odmowa odpowiedzi	
		%	%	%	%	%	
Ogółem		14	12	39	31	4	977
Płeć	Mężczyźni	16	11	42	28	3	459
	Kobiety	12	13	36	34	5	518
Wiek	18–24 lata	8	5	26	60	1	75
	25–34	12	14	31	41	2	189
	35–44	12	13	37	33	5	182
	45–54	19	17	35	22	7	147
	55–64	10	13	53	22	2	177
	65 lat i więcej	19	8	42	25	6	206
Miejsce zamieszkania	Wieś	8	11	40	35	6	389
	Miasto do 19 999	13	10	36	39	2	149
	20 000 – 99 999	15	17	37	29	3	209
	100 000 – 499 999	18	12	45	23	2	133
	500 000 i więcej mieszk.	29	13	34	21	3	97
Wykształcenie	Podstawowe / gimnazjalne	8	5	43	38	6	187
	Zasadnicze zawodowe	11	10	38	35	5	237
	Średnie	13	13	40	32	3	300
	Wyższe	22	19	35	21	3	253
Grupa społeczna i zawodowa	Kadra kier., spec. z wyższym wyksz.	26	24	33	15	2	109
	Średni personel, technicy	12	20	48	17	4	31
	Pracownicy adm.-biurowi	24	20	24	30	2	63
	Pracownicy usług	3	14	34	47	2	65
	Robotnicy wykwalifikowani	6	12	39	39	5	110
	Robotnicy niewykwalifik.	12	5	32	48	3	46
	Rolnicy	11	16	50	19	5	48
	Pracujący na własny rach.	25	8	27	30	10	48
	Bezrobotni	7	7	33	51	2	30
	Emeryci	17	9	47	22	6	246
	Renciści	7	8	44	39	3	66
	Uczniowie i studenci	14	5	28	52		34
	Gospodynie domowe i inni	5	10	39	42	5	81
Pracuje w:	inst. państw., publicznej	19	25	32	21	3	134
	spółce właścicieli prywatnych i państwa	10	13	34	38	5	86
	sekt. pryw. poza rolnict.	14	12	35	36	2	249
	prywatnym gosp. rolnym	11	13	45	19	11	53
Dochody na jedną osobę	Do 649 zł	5	10	39	44	2	91
	Od 650 zł do 999 zł	3	9	48	36	4	131
	Od 1000 zł do 1399 zł	10	10	37	40	3	157
	Od 1400 zł do 1999 zł	17	9	43	28	3	143
	2000 zł i więcej	26	20	35	17	2	188
Ocena własnych war. mater.	Złe	16	8	34	42		66
	Średnie	11	12	38	33	5	383
	Dobre	15	13	40	28	4	527
Udział w prakt. religijnych	Kilka razy w tygodniu	7	11	61	17	4	36
	Raz w tygodniu	10	12	44	28	6	421
	1–2 razy w miesiącu	13	15	35	34	3	169
	Kilka razy w roku	12	15	37	34	2	213
	W ogóle nie uczestniczy	29	5	26	39	1	128
Poglądy polityczne	Lewica	28	19	33	19	1	166
	Centrum	14	14	32	33	7	266
	Prawica	10	8	61	20	1	293
	Trudno powiedzieć	8	11	24	50	7	240

Tabela 19

		Stosunek do Grzegorza Schetyny					Liczba osób
		Nieufność	Obojętność	Zaufanie	Nieznajomość	Trudno powiedzieć/ odmowa odpowiedzi	
		%	%	%	%	%	
Ogółem		42	21	27	7	4	977
Płeć	Mężczyźni	45	19	30	3	3	459
	Kobiety	38	22	25	10	5	518
Wiek	18–24 lata	29	22	28	18	4	75
	25–34	45	23	25	5	2	189
	35–44	39	26	22	8	5	182
	45–54	43	20	27	3	7	147
	55–64	51	21	23	4	1	177
	65 lat i więcej	36	14	38	8	4	206
Miejsce zamieszkania	Wieś	44	19	24	7	6	389
	Miasto do 19 999	33	18	35	11	4	149
	20 000 – 99 999	38	23	29	7	3	209
	100 000 – 499 999	45	24	26	4		133
	500 000 i więcej mieszk.	47	22	27	3	1	97
Wykształcenie	Podstawowe / gimnazjalne	35	16	29	15	4	187
	Zasadnicze zawodowe	40	24	23	6	7	237
	Średnie	42	22	27	6	3	300
	Wyższe	47	19	30	1	2	253
Grupa społeczna i zawodowa	Kadra kier., spec. z wyższym wyksz.	47	15	34	1	3	109
	Średni personel, technicy	62	26	13			31
	Pracownicy adm.-biurowi	37	34	24	3	3	63
	Pracownicy usług	30	36	19	14	2	65
	Robotnicy wykwalifikowani	45	15	26	8	6	110
	Robotnicy niewykwalifik.	25	28	38	4	4	46
	Rolnicy	46	22	30	1		48
	Pracujący na własny rach.	61	11	23		6	48
	Bezrobotni	31	36	18	6	9	30
	Emeryci	38	16	34	7	4	246
	Renciści	44	21	26	7	2	66
	Uczniowie i studenci	34	11	29	25		34
	Gospodynie domowe i inni	45	24	13	11	8	81
Pracuje w:	inst. państw., publicznej	41	23	25	4	5	134
	spółce właścicieli prywatnych i państwa	41	28	27	1	4	86
	sekt. pryw. poza rolnict.	45	19	27	7	2	249
	prywatnym gosp. rolnym	38	22	32	1	7	53
Dochody na jedną osobę	Do 649 zł	28	30	25	16	1	91
	Od 650 zł do 999 zł	44	22	23	9	3	131
	Od 1000 zł do 1399 zł	45	16	23	12	4	157
	Od 1400 zł do 1999 zł	42	19	35	3	1	143
	2000 zł i więcej	41	20	35	1	3	188
Ocena własnych war. mater.	Złe	44	27	22	6	1	66
	Średnie	41	19	28	8	4	383
	Dobre	42	21	28	6	4	527
Udział w prakt. religijnych	Kilka razy w tygodniu	46	23	14	13	4	36
	Raz w tygodniu	45	20	26	3	5	421
	1–2 razy w miesiącu	41	20	27	8	4	169
	Kilka razy w roku	37	22	29	10	2	213
	W ogóle nie uczestniczy	37	18	33	9	3	128
Poglądy polityczne	Lewica	24	25	48	2	1	166
	Centrum	37	21	33	5	4	266
	Prawica	68	12	17	1	1	293
	Trudno powiedzieć	26	26	21	17	10	240

Tabela 20

		Stosunek do Beaty Szydło					Liczba osób
		Nieufność	Obojętność	Zaufanie	Nieznajomość	Trudno powiedzieć/ odmowa odpowiedzi	
		%	%	%	%	%	
Ogółem		30	12	55	0	3	977
Płeć	Mężczyźni	33	13	53	0	1	459
	Kobiety	27	11	56	1	4	518
Wiek	18–24 lata	30	23	44	1	2	75
	25–34	32	17	49	1	1	189
	35–44	33	12	52		3	182
	45–54	30	11	56		3	147
	55–64	26	7	65		3	177
	65 lat i więcej	29	9	56	1	4	206
Miejsce zamieszkania	Wieś	22	10	63	1	4	389
	Miasto do 19 999	25	18	56		2	149
	20 000 – 99 999	33	13	49		5	209
	100 000 – 499 999	33	13	54			133
	500 000 i więcej mieszk.	56	9	33	1	1	97
Wykształcenie	Podstawowe / gimnazjalne	16	7	72	1	4	187
	Zasadnicze zawodowe	19	11	66		4	237
	Średnie	32	14	51	1	2	300
	Wyższe	48	15	35		2	253
Grupa społeczna i zawodowa	Kadra kier., spec. z wyższym wyksz.	53	16	29		2	109
	Średni personel, technicy	29	15	56			31
	Pracownicy adm.-biurowi	44	17	36		3	63
	Pracownicy usług	24	12	62	1	2	65
	Robotnicy wykwalifikowani	18	18	62		2	110
	Robotnicy niewykwalifik.	22	18	59		2	46
	Rolnicy	17	6	73		4	48
	Pracujący na własny rach.	54	16	26		4	48
	Bezrobotni	32	16	46		6	30
	Emeryci	28	6	59	1	4	246
	Renciści	17	17	66		1	66
	Uczniowie i studenci	28	18	51	3		34
	Gospodynie domowe i inni	23	2	72		3	81
Pracuje w:	inst. państw., publicznej	36	19	42		4	134
	spółce właścicieli prywatnych i państwa	33	14	52		1	86
	sekt. pryw. poza rolnict.	35	15	48	0	1	249
	prywatnym gosp. rolnym	18	7	70		5	53
Dochody na jedną osobę	Do 649 zł	19	12	67		2	91
	Od 650 zł do 999 zł	18	13	69		1	131
	Od 1000 zł do 1399 zł	19	11	63	2	5	157
	Od 1400 zł do 1999 zł	31	12	54	0	3	143
	2000 zł i więcej	52	10	37		1	188
Ocena własnych war. mater.	Złe	29	22	48		1	66
	Średnie	28	10	58	1	3	383
	Dobre	32	13	53		3	527
Udział w prakt. religijnych	Kilka razy w tygodniu	20	4	76			36
	Raz w tygodniu	21	11	65		4	421
	1–2 razy w miesiącu	23	17	57	2	2	169
	Kilka razy w roku	38	14	46		2	213
	W ogóle nie uczestniczy	58	8	30	1	3	128
Poglądy polityczne	Lewica	61	9	29			166
	Centrum	33	17	47	1	3	266
	Prawica	15	6	78		1	293
	Trudno powiedzieć	23	17	52	1	7	240

Tabela 21

		Stosunek do Jana Szyski					Liczba osób
		Nieufność	Obojętność	Zaufanie	Nieznajomość	Trudno powiedzieć/ odmowa odpowiedzi	
		%	%	%	%	%	
Ogółem		34	12	16	34	4	977
Płeć	Mężczyźni	39	15	20	24	3	459
	Kobiety	30	10	13	43	4	518
Wiek	18–24 lata	20	12	12	55	1	75
	25–34	35	12	9	41	4	189
	35–44	35	14	12	36	3	182
	45–54	37	15	18	25	5	147
	55–64	34	16	23	25	3	177
	65 lat i więcej	36	6	22	31	5	206
Miejsce zamieszkania	Wieś	20	13	20	42	5	389
	Miasto do 19 999	29	14	16	41	0	149
	20 000 – 99 999	46	13	10	29	2	209
	100 000 – 499 999	46	12	15	23	3	133
	500 000 i więcej mieszk.	57	6	15	15	7	97
Wykształcenie	Podstawowe / gimnazjalne	16	9	22	47	5	187
	Zasadnicze zawodowe	23	14	19	41	3	237
	Średnie	36	13	17	31	3	300
	Wyższe	55	12	9	21	3	253
Grupa społeczna i zawodowa	Kadra kier., spec. z wyższym wyksz.	61	11	9	17	3	109
	Średni personel, technicy	30	22	21	22	4	31
	Pracownicy adm.-biurowi	34	24	6	32	5	63
	Pracownicy usług	28	10	12	49		65
	Robotnicy wykwalifikowani	24	16	13	43	4	110
	Robotnicy niewykwalifik.	24	11	7	58		46
	Rolnicy	17	13	46	22	3	48
	Pracujący na własny rach.	60	15	6	10	8	48
	Bezrobotni	31	7	2	54	6	30
	Emeryci	35	10	22	29	4	246
	Renciści	27	8	20	41	5	66
	Uczniowie i studenci	29	8	18	45		34
	Gospodynie domowe i inni	24	12	19	42	3	81
Pracuje w:	inst. państw., publicznej	40	15	12	31	3	134
	spółce właścicieli prywatnych i państwa	41	18	11	26	5	86
	sekt. pryw. poza rolnict.	38	13	10	37	2	249
	prywatnym gosp. rolnym	16	14	43	23	5	53
Dochody na jedną osobę	Do 649 zł	19	17	7	56	1	91
	Od 650 zł do 999 zł	21	9	24	43	3	131
	Od 1000 zł do 1399 zł	28	10	14	42	6	157
	Od 1400 zł do 1999 zł	35	14	22	24	5	143
	2000 zł i więcej	55	10	13	20	2	188
Ocena własnych war. mater.	Złe	41	6	9	41	3	66
	Średnie	31	12	17	36	4	383
	Dobre	36	13	16	31	4	527
Udział w prakt. religijnych	Kilka razy w tygodniu	18	10	24	42	5	36
	Raz w tygodniu	27	14	21	34	4	421
	1–2 razy w miesiącu	33	13	16	35	3	169
	Kilka razy w roku	39	14	13	33	2	213
	W ogóle nie uczestniczy	53	4	4	32	6	128
Poglądy polityczne	Lewica	60	12	8	18	2	166
	Centrum	38	14	11	33	3	266
	Prawica	24	14	35	25	2	293
	Trudno powiedzieć	23	9	5	55	8	240

Tabela 22

		Stosunek do Stanisława Tyszki					Liczba osób
		Nieufność	Obojętność	Zaufanie	Nieznajomość	Trudno powiedzieć/ odmowa odpowiedzi	
		%	%	%	%	%	
Ogółem		9	13	20	53	5	977
Płeć	Mężczyźni	10	12	25	47	5	459
	Kobiety	8	13	16	58	4	518
Wiek	18–24 lata	6	5	11	77		75
	25–34	8	16	17	56	3	189
	35–44	4	14	18	60	4	182
	45–54	13	14	16	49	8	147
	55–64	8	15	28	44	5	177
	65 lat i więcej	12	9	26	47	6	206
Miejsce zamieszkania	Wieś	6	11	18	58	6	389
	Miasto do 19 999	7	12	21	58	3	149
	20 000 – 99 999	9	15	18	53	6	209
	100 000 – 499 999	12	16	25	45	2	133
	500 000 i więcej mieszk.	16	14	28	38	4	97
Wykształcenie	Podstawowe / gimnazjalne	5	7	15	67	7	187
	Zasadnicze zawodowe	5	10	17	63	6	237
	Średnie	9	14	23	50	4	300
	Wyższe	14	19	25	39	4	253
Grupa społeczna i zawodowa	Kadra kier., spec. z wyższym wyksz.	18	19	19	43	1	109
	Średni personel, technicy	14	16	30	28	13	31
	Pracownicy adm.-biurowi	8	23	15	50	4	63
	Pracownicy usług	2	13	14	68	3	65
	Robotnicy wykwalifikowani	4	10	16	65	6	110
	Robotnicy niewykwalifik.	3	5	6	78	9	46
	Rolnicy	5	22	27	45		48
	Pracujący na własny rach.	15	13	29	35	8	48
	Bezrobotni	4	12	10	67	6	30
	Emeryci	10	12	27	45	6	246
	Renciści	7	8	17	65	2	66
	Uczniowie i studenci	10	12	11	66		34
	Gospodynie domowe i inni	5	9	24	56	6	81
Pracuje w:	inst. państw., publicznej	11	22	19	46	3	134
	spółce właścicieli prywatnych i państwa	7	18	17	56	2	86
	sekt. pryw. poza rolnict.	9	9	19	56	7	249
	prywatnym gosp. rolnym	5	18	23	47	7	53
Dochody na jedną osobę	Do 649 zł	3	8	12	77	1	91
	Od 650 zł do 999 zł	4	15	19	59	3	131
	Od 1000 zł do 1399 zł	3	10	17	64	6	157
	Od 1400 zł do 1999 zł	11	13	28	44	5	143
	2000 zł i więcej	17	16	25	39	1	188
Ocena własnych war. mater.	Złe	5	8	12	73	3	66
	Średnie	8	11	18	57	6	383
	Dobre	10	15	23	48	4	527
Udział w prakt. religijnych	Kilka razy w tygodniu	6	9	31	47	8	36
	Raz w tygodniu	8	12	22	52	6	421
	1–2 razy w miesiącu	9	15	18	57	1	169
	Kilka razy w roku	7	15	17	56	5	213
	W ogóle nie uczestniczy	16	7	20	53	3	128
Poglądy polityczne	Lewica	20	21	20	36	4	166
	Centrum	8	17	17	53	6	266
	Prawica	8	9	34	46	4	293
	Trudno powiedzieć	3	8	9	74	6	240

Tabela 23

		Stosunek do Małgorzaty Wassermann					Liczba osób
		Nieufność	Obojętność	Zaufanie	Nieznajomość	Trudno powiedzieć/ odmowa odpowiedzi	
		%	%	%	%	%	
Ogółem		21	14	37	23	5	977
Płeć	Mężczyźni	24	13	39	21	3	459
	Kobiety	18	16	34	25	7	518
Wiek	18–24 lata	10	17	19	54	1	75
	25–34	19	23	28	26	4	189
	35–44	18	20	36	22	5	182
	45–54	29	9	40	16	6	147
	55–64	20	9	50	18	3	177
	65 lat i więcej	24	8	39	21	9	206
Miejsce zamieszkania	Wieś	12	15	40	26	7	389
	Miasto do 19 999	21	12	34	30	4	149
	20 000 – 99 999	23	16	31	25	4	209
	100 000 – 499 999	28	16	42	13		133
	500 000 i więcej mieszk.	40	7	34	13	6	97
Wykształcenie	Podstawowe / gimnazjalne	10	7	35	41	8	187
	Zasadnicze zawodowe	12	13	43	25	7	237
	Średnie	20	16	39	23	2	300
	Wyższe	37	19	29	10	4	253
Grupa społeczna i zawodowa	Kadra kier., spec. z wyższym wyksz.	43	15	32	5	5	109
	Średni personel, technicy	15	24	53	8		31
	Pracownicy adm.-biurowi	23	29	24	19	5	63
	Pracownicy usług	13	16	31	36	3	65
	Robotnicy wykwalifikowani	17	16	34	31	2	110
	Robotnicy niewykwalifik.	9	20	31	28	11	46
	Rolnicy	8	10	68	10	4	48
	Pracujący na własny rach.	46	5	27	12	10	48
	Bezrobotni	15	15	16	51	2	30
	Emeryci	21	10	43	17	8	246
	Renciści	11	9	37	40	2	66
	Uczniowie i studenci	14	13	25	49		34
	Gospodynie domowe i inni	11	16	40	31	2	81
Pracuje w:	inst. państw., publicznej	27	22	33	13	5	134
	spółce właścicieli prywatnych i państwa	22	23	29	21	6	86
	sekt. pryw. poza rolnict.	26	14	33	24	3	249
	prywatnym gosp. rolnym	8	8	64	11	9	53
Dochody na jedną osobę	Do 649 zł	10	17	27	40	5	91
	Od 650 zł do 999 zł	8	19	43	28	2	131
	Od 1000 zł do 1399 zł	14	14	40	25	8	157
	Od 1400 zł do 1999 zł	22	12	47	12	7	143
	2000 zł i więcej	39	14	35	8	4	188
Ocena własnych war. mater.	Złe	12	17	30	33	7	66
	Średnie	17	14	37	27	6	383
	Dobre	25	14	37	20	4	527
Udział w prakt. religijnych	Kilka razy w tygodniu	16	12	51	16	5	36
	Raz w tygodniu	13	14	45	20	7	421
	1–2 razy w miesiącu	20	16	31	27	6	169
	Kilka razy w roku	23	17	34	23	3	213
	W ogóle nie uczestniczy	39	8	19	32	2	128
Poglądy polityczne	Lewica	46	16	20	15	2	166
	Centrum	22	20	32	21	5	266
	Prawica	13	9	63	11	4	293
	Trudno powiedzieć	11	14	22	46	8	240

Tabela 24

		Stosunek do Witolda Waszczykowskiego					Liczba osób
		Nieufność	Obojętność	Zaufanie	Nieznajomość	Trudno powiedzieć/ odmowa odpowiedzi	
		%	%	%	%	%	
Ogółem		32	14	28	22	4	977
Płeć	Mężczyźni	36	13	30	19	1	459
	Kobiety	28	16	26	25	6	518
Wiek	18–24 lata	18	20	19	42	1	75
	25–34	33	19	22	24	2	189
	35–44	28	19	21	25	6	182
	45–54	36	11	32	18	3	147
	55–64	32	16	34	15	3	177
	65 lat i więcej	35	6	34	20	5	206
Miejsce zamieszkania	Wieś	21	15	31	27	5	389
	Miasto do 19 999	27	11	25	33	4	149
	20 000 – 99 999	38	15	26	17	3	209
	100 000 – 499 999	37	18	31	12	3	133
Wykształcenie	500 000 i więcej mieszk.	60	9	18	11	1	97
	Podstawowe / gimnazjalne	16	9	32	39	4	187
	Zasadnicze zawodowe	21	14	29	28	7	237
	Średnie	31	18	30	19	2	300
Grupa społeczna i zawodowa	Wyższe	55	14	21	8	3	253
	Kadra kier., spec. z wyższym wyksz.	64	14	20	2		109
	Średni personel, technicy	23	27	47	3		31
	Pracownicy adm.-biurowi	38	20	20	13	10	63
	Pracownicy usług	25	15	25	30	5	65
	Robotnicy wykwalifikowani	22	17	22	35	4	110
	Robotnicy niewykwalifik.	13	22	16	38	11	46
	Rolnicy	18	17	51	13	2	48
	Pracujący na własny rach.	57	12	16	13	2	48
	Bezrobotni	19	19	13	48	2	30
	Emeryci	34	8	36	17	5	246
	Renciści	26	14	22	36	3	66
	Uczniowie i studenci	18	15	25	41		34
	Pracuje w:	Gospodynie domowe i inni	18	16	35	28	2
inst. państw., publicznej		41	20	23	11	5	134
spółce właścicieli prywatnych i państwa		35	15	29	16	5	86
sekt. pryw. poza rolnict.		35	17	21	25	2	249
prywatnym gosp. rolnym		19	16	46	15	5	53
Dochody na jedną osobę	Do 649 zł	13	13	19	48	7	91
	Od 650 zł do 999 zł	18	14	43	22	2	131
	Od 1000 zł do 1399 zł	20	15	25	35	6	157
	Od 1400 zł do 1999 zł	35	14	35	14	3	143
Ocena własnych war. mater.	2000 zł i więcej	55	12	23	8	2	188
	Złe	21	26	20	31	1	66
	Średnie	29	12	28	26	5	383
Udział w prakt. religijnych	Dobre	35	14	29	18	3	527
	Kilka razy w tygodniu	20	4	55	14	8	36
	Raz w tygodniu	26	14	36	18	5	421
	1–2 razy w miesiącu	29	17	23	28	3	169
Poglądy polityczne	Kilka razy w roku	34	20	18	26	2	213
	W ogóle nie uczestniczy	51	7	16	25	1	128
	Lewica	58	12	18	12	1	166
	Centrum	37	16	20	23	4	266
Trudno powiedzieć	Prawica	23	13	52	8	3	293
		18	17	14	44	7	240

Tabela 25

		Stosunek do <b>Anny Zalewskiej</b>					Liczba osób
		Nieufność	Obojętność	Zaufanie	Nieznajomość	Trudno powiedzieć/ odmowa odpowiedzi	
		%	%	%	%	%	
Ogółem		27	14	25	31	3	977
Płeć	Mezcyźni	28	14	27	28	2	459
	Kobiety	26	14	23	34	4	518
Wiek	18-24 lata	14	14	19	52	1	75
	25-34	24	17	23	35	1	189
	35-44	31	17	17	32	3	182
	45-54	33	16	26	20	5	147
	55-64	23	13	32	27	4	177
	65 lat i więcej	30	8	28	31	4	206
Miejsce zamieszkania	Wieś	18	12	29	36	4	389
	Miasto do 19 999	25	17	20	35	2	149
	20 000 – 99 999	31	15	22	28	3	209
	100 000 – 499 999	34	19	22	23	3	133
	500 000 i więcej mieszk.	47	6	24	23	1	97
Wykształcenie	Podstawowe / gimnazjalne	13	7	28	48	4	187
	Zasadnicze zawodowe	18	11	26	40	5	237
	Średnie	26	19	27	25	2	300
	Wyższe	47	16	18	18	2	253
Grupa społeczna i zawodowa	Kadra kier., spec. z wyższym wyksz.	56	15	13	15	2	109
	Średni personel, technicy	25	26	33	12	4	31
	Pracownicy adm.-biurowi	28	32	15	23	2	63
	Pracownicy usług	20	9	22	47	2	65
	Robotnicy wykwalifikowani	12	18	26	40	4	110
	Robotnicy niewykwalifik.	28	12	17	41	3	46
	Rolnicy	16	13	42	25	3	48
	Pracujący na własny rach.	52	14	17	15	2	48
	Bezrobotni	16	16	12	52	3	30
	Emeryci	29	9	28	29	5	246
	Renciści	13	10	31	45	1	66
	Uczniowie i studenci	20	11	21	48		34
	Gospodynie domowe i inni	18	14	35	29	4	81
Pracuje w:	inst. państw., publicznej	42	18	20	16	3	134
	spółce właścicieli prywatnych i państwa	28	19	14	37	2	86
	sekt. pryw. poza rolnict.	27	17	22	32	2	249
	prywatnym gosp. rolnym	21	11	38	25	5	53
Dochody na jedną osobę	Do 649 zł	11	14	17	52	5	91
	Od 650 zł do 999 zł	20	15	30	32	3	131
	Od 1000 zł do 1399 zł	18	14	24	41	3	157
	Od 1400 zł do 1999 zł	23	15	34	26	2	143
	2000 zł i więcej	49	13	19	17	2	188
Ocena własnych war. mater.	Złe	27	13	14	43	3	66
	Średnie	24	13	25	35	4	383
	Dobre	29	15	26	27	3	527
Udział w prakt. religijnych	Kilka razy w tygodniu	14	10	47	25	4	36
	Raz w tygodniu	24	14	30	28	4	421
	1-2 razy w miesiącu	24	16	25	31	3	169
	Kilka razy w roku	25	18	21	34	2	213
	W ogóle nie uczestniczy	46	6	8	39	1	128
Poglądy polityczne	Lewica	52	15	13	19	1	166
	Centrum	30	17	20	29	4	266
	Prawica	21	12	48	19	1	293
	Trudno powiedzieć	14	13	11	55	7	240



Tabela 26

		Stosunek do Zbigniewa Ziobry					Liczba osób
		Nieufność	Obojętność	Zaufanie	Nieznajomość	Trudno powiedzieć/ odmowa odpowiedzi	
		%	%	%	%	%	
Ogółem		35	16	43	3	3	977
Płeć	Mężczyźni	37	14	46	1	1	459
	Kobiety	33	19	40	4	5	518
Wiek	18–24 lata	21	29	35	10	5	75
	25–34	36	21	41	1	1	189
	35–44	39	24	30	3	4	182
	45–54	41	12	43	1	2	147
	55–64	33	8	56	2	1	177
	65 lat i więcej	33	11	47	3	6	206
Miejsce zamieszkania	Wieś	24	16	53	3	4	389
	Miasto do 19 999	31	23	35	7	5	149
	20 000 – 99 999	41	16	40	0	3	209
	100 000 – 499 999	45	13	39	1	1	133
Wykształcenie	500 000 i więcej mieszk.	60	11	26	2	1	97
	Podstawowe / gimnazjalne	16	16	54	9	5	187
	Zasadnicze zawodowe	28	15	50	2	5	237
	Średnie	38	17	42	2	2	300
Grupa społeczna i zawodowa	Wyższe	52	17	29		2	253
	Kadra kier., spec. z wyższym wyksz.	60	13	26		0	109
	Średni personel, technicy	35	19	46			31
	Pracownicy adm.-biurowi	43	24	31	1	2	63
	Pracownicy usług	34	18	43	2	3	65
	Robotnicy wykwalifikowani	25	22	44	4	5	110
	Robotnicy niewykwalifik.	26	27	43	3	2	46
	Rolnicy	20	16	62	2		48
	Pracujący na własny rach.	63	11	22	1	2	48
	Bezrobotni	31	22	37	3	7	30
	Emeryci	31	10	51	3	6	246
	Renciści	30	11	53	6		66
	Pracuje w:	Uczniowie i studenci	27	22	41	10	
Gospodynie domowe i inni		28	21	45	3	3	81
inst. państw., publicznej		45	18	33		3	134
spółce właścicieli prywatnych i państwa		37	28	31	3	2	86
sekt. pryw. poza rolnict.		40	15	41	2	2	249
Dochody na jedną osobę	prywatnym gosp. rolnym	21	18	58	2	2	53
	Do 649 zł	23	25	47	3	2	91
	Od 650 zł do 999 zł	25	18	50	7	1	131
	Od 1000 zł do 1399 zł	23	15	51	5	6	157
	Od 1400 zł do 1999 zł	35	15	48	0	3	143
Ocena własnych war. mater.	2000 zł i więcej	59	11	29		1	188
	Złe	36	23	36	3	2	66
	Średnie	32	18	43	3	4	383
Udział w prakt. religijnych	Dobre	37	15	43	3	2	527
	Kilka razy w tygodniu	19	3	68	5	4	36
	Raz w tygodniu	28	16	50	2	4	421
	1–2 razy w miesiącu	34	18	42	2	4	169
	Kilka razy w roku	37	21	37	3	1	213
Poglądy polityczne	W ogóle nie uczestniczy	58	11	23	6	2	128
	Lewica	66	13	19	1	1	166
	Centrum	41	18	36	2	3	266
	Prawica	19	10	69	0	2	293
	Trudno powiedzieć	26	24	35	7	7	240