

Nastroje społeczne w lipcu

Przedruk i rozpowszechnianie
tej publikacji **w całości** dozwolone
wyłącznie za zgodą CBOS.
Wykorzystanie **fragmentów**
oraz danych empirycznych
wymaga podania źródła

20 lat
Fundacji **CBOS**
1997–2017

Warszawa, lipiec 2017

20 lat Fundacji CBOS 1997-2017

Od 11 kwietnia 1997 r., od wejścia w życie ustawy z dnia 20 lutego 1997 r. o fundacji Centrum Badania Opinii Społecznej, **CBOS DZIAŁA JAKO FUNDACJA.**

Dwadzieścia lat w życiu politycznym, społecznym i w życiu fundacji to dużo. Wiele się przez ten czas zdarzyło.

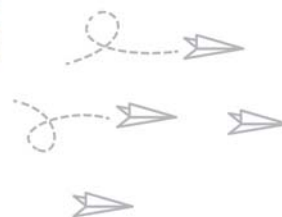
CBOS ZREALIZOWAŁ

836
badań



REZULTATY BADAŃ STATUTOWYCH UDOSTĘPNILIŚMY
SPOŁECZEŃSTWU, MEDIOM, INSTYTUCJOM PUBLICZNYM
I ORGANOM PAŃSTWOWYM W POSTACI

3735
komunikatów



PRACOWAŁO DLA NAS

3600
ankieterów



PRZEBADALIŚMY PONAD

1 000 000
respondentów



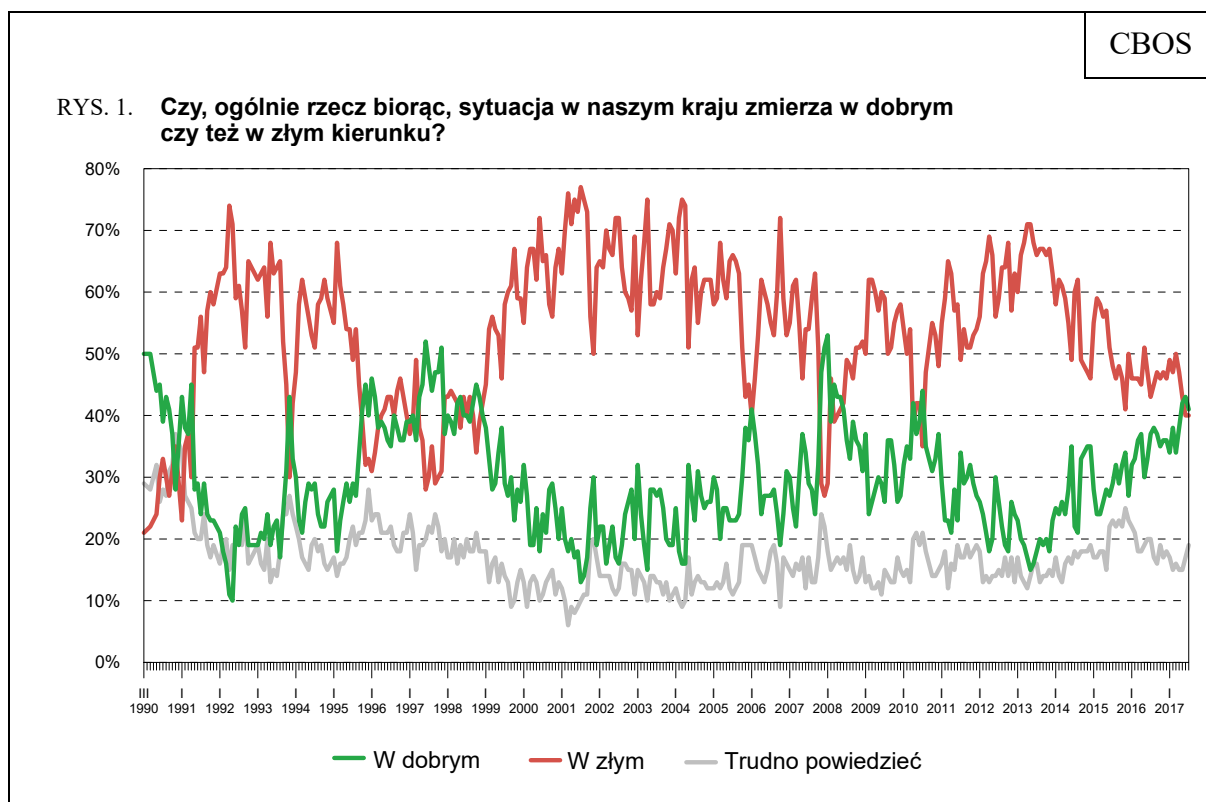
Naszym czytelnikom, naszym respondentom i sobie życzymy kolejnych lat owocnych i inspirujących badań, upowszechniania płynącej z nich wiedzy o społeczeństwie, a także popularyzacji dorobku fundacji CBOS.

Fundacja Centrum Badania Opinii Społecznej
ul. Świętojerska 5/7, 00-236 Warszawa
e-mail: sekretariat@cbos.pl; info@cbos.pl
<http://www.cbos.pl>
(48 22) 629 35 69

Lipiec¹ nie przyniósł większych zmian w nastrojach społecznych – odsetki osób zadowolonych i niezadowolonych z rozwoju sytuacji w kraju się równoważą. Pozytywne zmiany odnoszą się głównie do sytuacji zawodowej Polaków. Od czerwca istotnie zwiększył się odsetek pracujących, którzy nie obawiają się utraty swojego obecnego zatrudnienia. Lepsze niż przed miesiącem są też oceny sytuacji w zakładach pracy respondentów, a przewidywania w tym zakresie – mniej pesymistyczne.

OCENY

Tak jak miesiąc temu dwie piąte badanych (40%) jest rozcieszonych **kierunkiem zmian zachodzących w kraju**, natomiast minimalnie większą grupę (41%, od czerwca spadek o 2 punkty procentowe) stanowią oceniający go pozytywnie.



¹ Badanie „Aktualne problemy i wydarzenia” (326) przeprowadzono metodą wywiadów bezpośrednich (face-to-face) wspomaganą komputerowo (CAPI) w dniach 29 czerwca – 6 lipca 2017 roku na liczącej 977 osób reprezentatywnej próbie losowej dorosłych mieszkańców Polski.

Tabela 1

Czy, ogólnie rzecz biorąc, sytuacja w naszym kraju zmierza w dobrym czy też w złym kierunku?	Wskazania respondentów według terminów badań												
	2016						2017						
	VII	VIII	IX	X	XI	XII	I	II	III	IV	V	VI	VII
	w procentach												
W dobrym	37	38	37	35	36	36	34	38	34	38	42	43	41
W złym	43	45	47	46	47	46	49	47	50	47	43	40	40
Trudno powiedzieć	20	17	16	19	17	18	17	15	16	15	15	17	19

Zadowolenie z kierunku rozwoju sytuacji w Polsce wyraźnie koreluje dodatnio przede wszystkim z prawicowymi poglądami politycznymi respondentów i częstszym ich udziałem w praktykach religijnych. Stosunkowo częściej niż inni wyrażają je również najmłodszy respondenci, zwłaszcza uczniowie i studenci, częściej mężczyźni niż kobiety (zob. tabelę aneksową 1).

W potencjalnych elektoratach zadowolenie z rozwoju sytuacji w kraju dominuje nad niezadowoleniem jedynie wśród wyborców PiS (84% wobec 7%). Sympatycy ruchu Kukiz'15, Platformy Obywatelskiej oraz respondenci niezamierzający uczestniczyć w ewentualnych wyborach parlamentarnych najczęściej negatywnie wypowiadają się o kierunku zmian w Polsce, przy czym wśród wyborców PO przewaga opinii negatywnych nad pozytywnymi jest prawie czterokrotna (70% wobec 19%). Osoby niezdecydowane co do udziału w głosowaniu są wyraźnie podzielone w ocenie sytuacji w kraju.

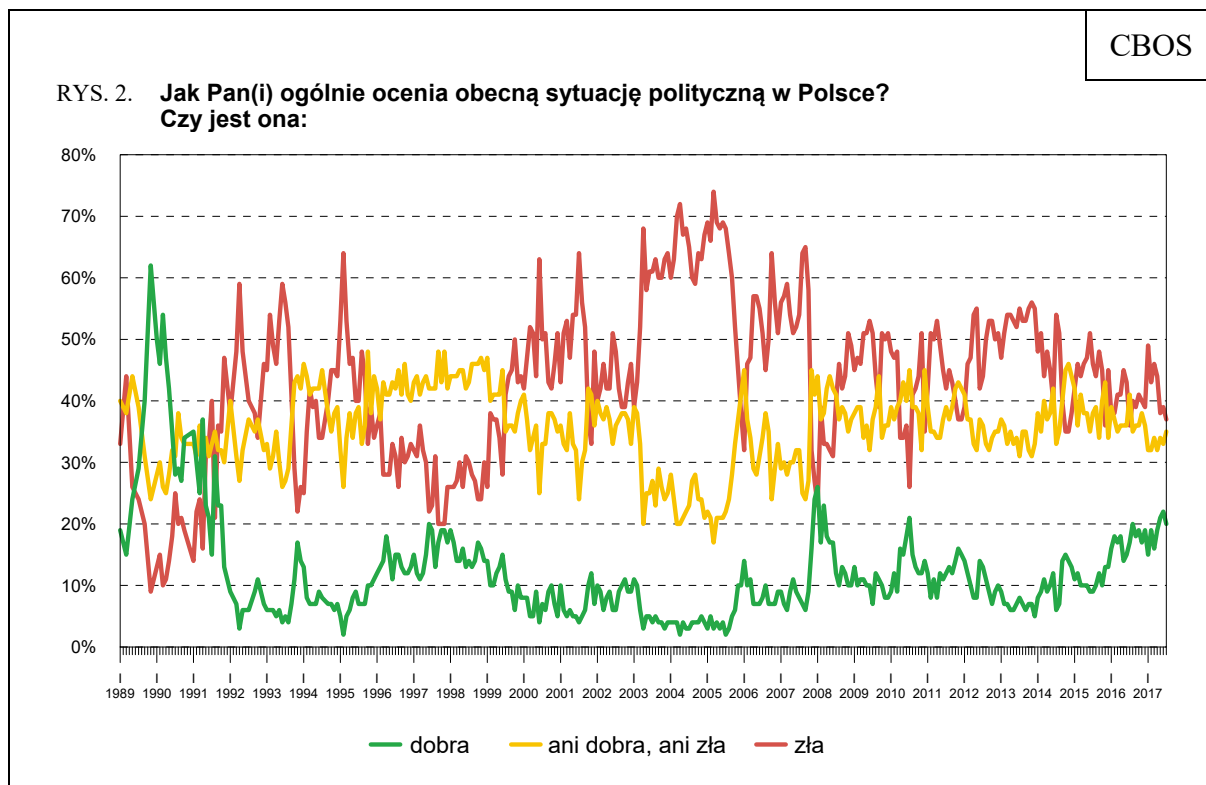
Tabela 2

Potencjalne elektoraty*	Czy, ogólnie rzecz biorąc, sytuacja w naszym kraju zmierza w dobrym czy też w złym kierunku?		
	W dobrym	W złym	Trudno powiedzieć
	w procentach		
Prawo i Sprawiedliwość (wraz z Solidarną Polską i Polską Razem)	84	7	9
Kukiz'15	37	40	23
Platforma Obywatelska	19	70	11
Niezdecydowani, czy wziąć udział w wyborach	34	35	31
Niezamierzający brać udziału w wyborach	27	50	23

* Określone na podstawie deklaracji głosowania w ewentualnych wyborach parlamentarnych

** Dane dotyczące tego elektoratu należy traktować z ostrożnością ze względu na niewielką jego liczebność w próbie

W ciągu miesiąca prawie nie zmieniły się również opinie na temat funkcjonowania sceny politycznej – blisko dwie piąte ankietowanych (37%, spadek o 2 punkty procentowe) wyraża niezadowolenie z obecnej **sytuacji politycznej w Polsce**, nieco mniejsza grupa (35%, wzrost o 2 punkty) uznaje ją za przeciętną, a tylko jedna piąta (20%, spadek o 2 punkty) – za dobrą.



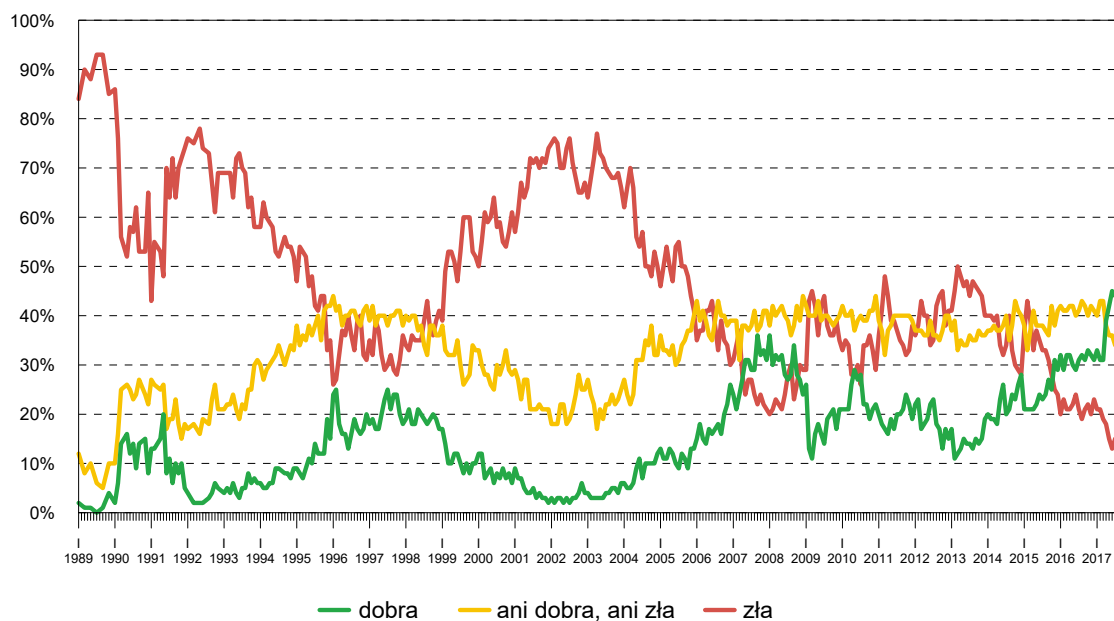
Pominięto odpowiedzi „trudno powiedzieć”

Tabela 3

Jak Pan(i) ogólnie ocenia obecną sytuację polityczną w Polsce? Czy jest ona:	Wskazania respondentów według terminów badań												
	2016						2017						
	VII	VIII	IX	X	XI	XII	I	II	III	IV	V	VI	VII
	w procentach												
– dobra	17	20	18	19	17	19	15	19	16	19	21	22	20
– ani dobra, ani zła	41	35	36	36	38	36	32	32	34	32	34	33	35
– zła	36	40	39	41	40	39	49	43	46	44	38	39	37
Trudno powiedzieć	6	5	7	4	5	6	4	5	5	5	7	6	8

Od dwóch miesięcy stabilne pozostają oceny **sytuacji gospodarczej w kraju**. W lipcu ponad dwie piąte respondentów (44%) ocenia ją pozytywnie, jedna trzecia (34%, o 2 punkty procentowe mniej niż w maju i czerwcu) uważa, że jest ona przeciętna – ani dobra, ani zła, natomiast co siódmy badany (15%, od czerwca wzrost o 2 punkty) jest z niej niezadowolony.

RYS. 3. Jak Pan(i) ogólnie ocenia obecną sytuację gospodarczą w Polsce?
Czy jest ona:



Pominięto odpowiedzi „trudno powiedzieć”

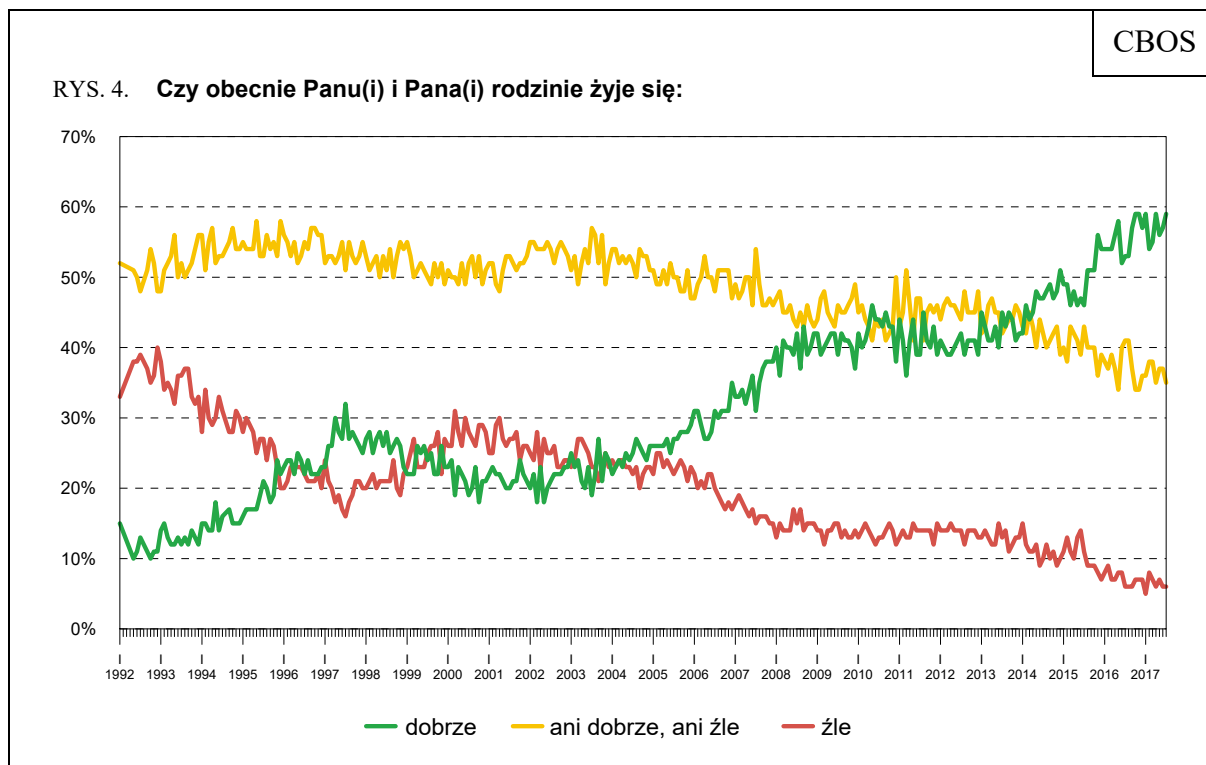
Tabela 4

Jak Pan(i) ogólnie ocenia obecną sytuację gospodarczą w Polsce? Czy jest ona:	Wskazania respondentów według terminów badań												
	2016						2017						
	VII	VIII	IX	X	XI	XII	I	II	III	IV	V	VI	VII
	w procentach												
– dobra	31	32	31	33	32	31	33	31	31	39	42	45	44
– ani dobra, ani zła	41	43	42	40	42	41	40	43	43	38	36	36	34
– zła	21	19	21	22	20	23	21	21	19	18	15	13	15
Trudno powiedzieć	7	6	6	5	6	5	6	6	7	5	7	6	7

Porównywalne z czerwcowymi są też oceny **poziomu życia respondentów i ich rodzin**. Niemal trzy piąte ankietowanych (59%, wzrost o 2 punkty procentowe) twierdzi, że im i ich rodzinom żyje się dobrze, jedna trzecia (35%, spadek o 2 punkty) uważa, że przeciętnie, a co szesnasty badany (6%) – że źle.

Tabela 5

Czy obecnie Panu(i) i Pana(i) rodzinie żyje się:	Wskazania respondentów według terminów badań												
	2016						2017						
	VII	VIII	IX	X	XI	XII	I	II	III	IV	V	VI	VII
	w procentach												
– dobrze	53	53	57	59	59	57	59	54	55	59	56	57	59
– ani dobrze, ani źle	41	41	37	34	34	36	36	38	38	35	37	37	35
– źle	6	6	6	7	7	7	5	8	7	6	7	6	6

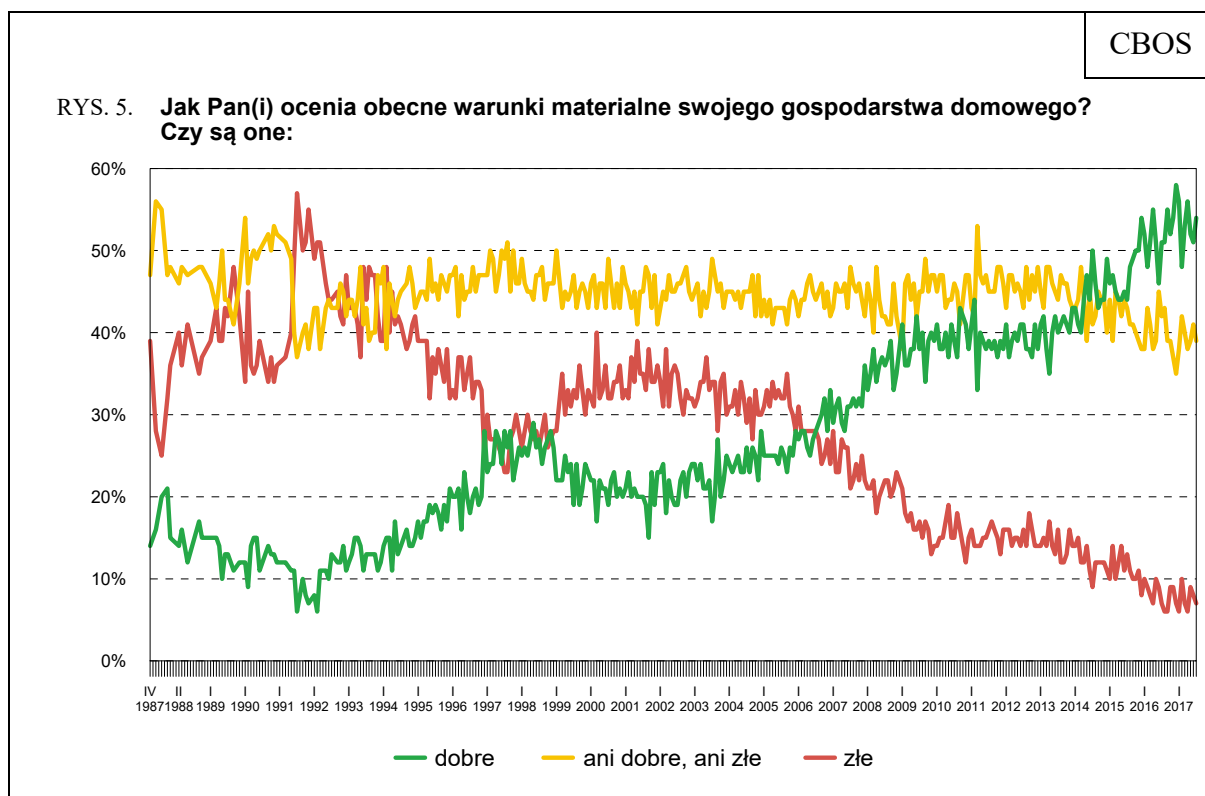


Pominięto odpowiedzi „trudno powiedzieć”

Minimalnie lepsze niż w czerwcu są oceny **warunków materialnych gospodarstw domowych** respondentów. Obecnie nieco ponad połowa jest nimi usatysfakcjonowana (54%, wzrost o 3 punkty procentowe), blisko dwie piąte określa je jako przeciętne (39%, spadek o 2 punkty), a co czternasty wyraża niezadowolenie (7%).

Tabela 6

Jak Pan(i) ocenia obecne warunki materialne swojego gospodarstwa domowego? Czy są one:	Wskazania respondentów według terminów badań												
	2016						2017						
	VII	VIII	IX	X	XI	XII	I	II	III	IV	V	VI	VII
	w procentach												
– dobre	51	51	55	52	54	58	56	48	53	56	52	51	54
– ani dobre, ani złe	42	43	39	39	37	35	38	42	40	38	39	41	39
– złe	7	6	6	9	9	7	6	10	7	6	9	8	7



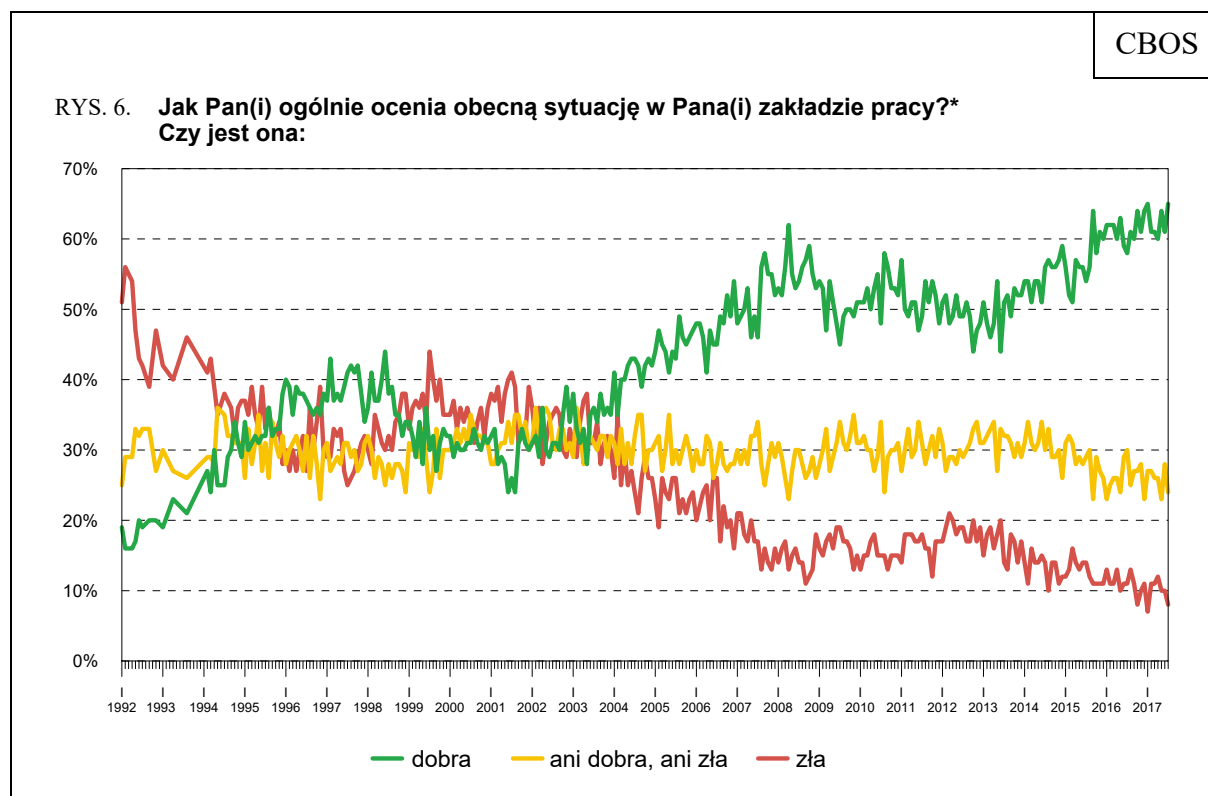
Do marca 1992 roku pytanie brzmiało: „Jak ocenia Pan(i) swoje (rodziny) obecne warunki materialne?“, a środkową kategorią skali było „średnie, przeciętne”

W lipcu poprawiły się też oceny **sytuacji w zakładach pracy**. Przybyło pracujących, którzy uważają, że kondycja firm, w których są zatrudnieni, jest dobra (wzrost o 4 punkty procentowe, do 65%), jednocześnie nieznacznie ubyło pracowników określających ją jako złą (spadek o 2 punkty, do 8%).

Tabela 7

Jak Pan(i) ogólnie ocenia obecną sytuację w Pana(i) zakładzie pracy? Czy jest ona:	Wskazania respondentów aktywnych zawodowo* według terminów badań												
	2016						2017						
	VII	VIII	IX	X	XI	XII	I	II	III	IV	V	VI	VII
	N*	501	568	520	497	544	602	574	525	537	595	549	554
w procentach													
– dobra	58	61	60	64	61	64	65	61	61	60	64	61	65
– ani dobra, ani zła	30	25	27	27	28	23	27	27	26	26	23	28	24
– zła	11	13	11	8	10	11	7	11	11	12	10	10	8
Trudno powiedzieć	1	1	2	1	1	2	1	2	1	2	3	1	3

* Dotyczy osób pracujących, także rolników oraz emerytów i rencistów pracujących w niepełnym wymiarze czasu



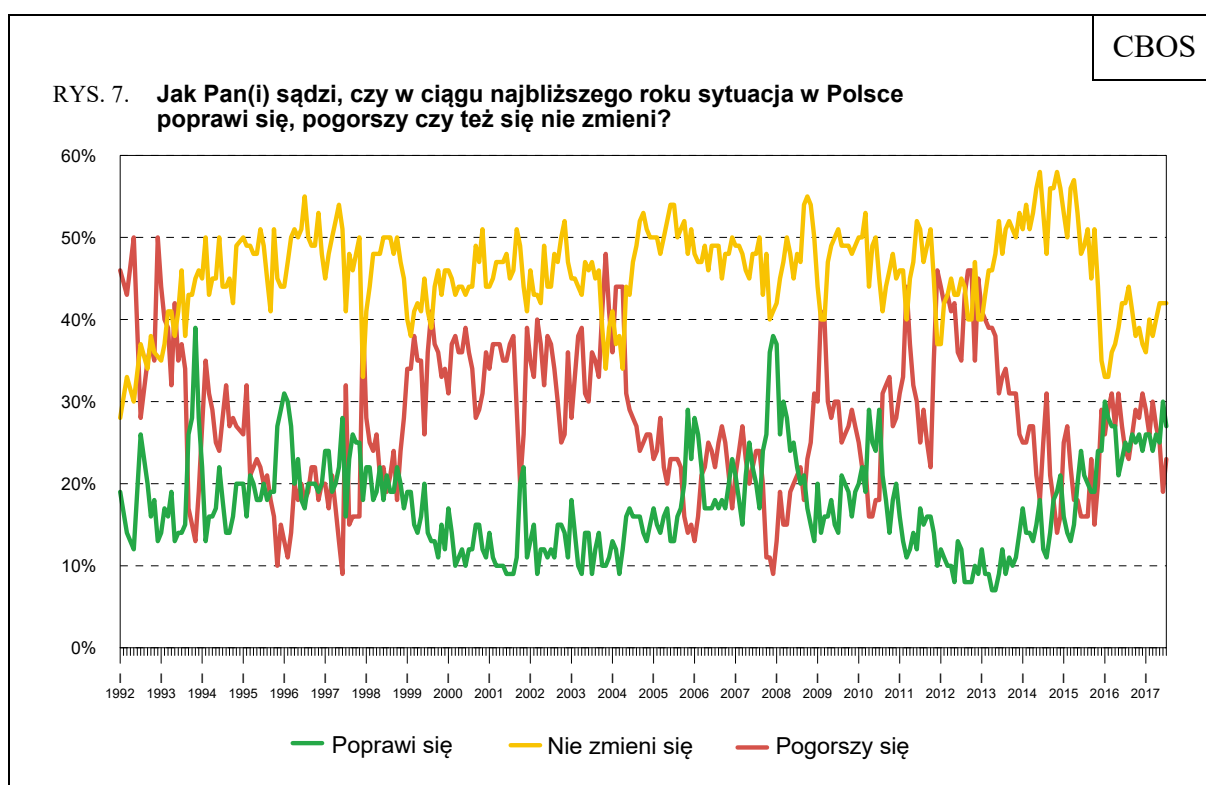
* Odpowiedzi osób pracujących. Pominięto odpowiedzi „trudno powiedzieć”

We wszystkich ocenach odnoszących się do wymiaru publicznego zróżnicowania społeczno-demograficzne kształtują się podobnie. Lepszym opiniom na temat sytuacji w kraju, sytuacji politycznej i stanu gospodarki sprzyjają przede wszystkim prawicowe poglądy polityczne oraz częstszy udział w praktykach religijnych. Negatywnym – poza lewicową orientacją i mniejszą religijnością – sprzyja niezadowolenie z własnej sytuacji materialnej, a w przypadku ogólnej sytuacji w kraju i sytuacji na scenie politycznej również wyższe wykształcenie i zamieszkiwanie w większych miastach (zob. tabele aneksowe 1–3).

Kwestie światopoglądowe nie mają z kolei większego znaczenia w ocenie poziomu życia respondentów i ich rodzin oraz warunków materialnych gospodarstw domowych. Te aspekty oceniane są z reguły tym lepiej, im młodszy wiek badanych, wyższy poziom wykształcenia, bardziej znacząca pozycja zawodowa, a także im wyższe dochody *per capita* oraz większe zadowolenie z własnej sytuacji materialnej. Ocena jakości życia związana jest także z wielkością miejsca zamieszkania – im większa miejscowość, tym lepsze opinie w tym względzie. Z kolei sytuację w zakładach pracy relatywnie najlepiej oceniają młodszy pracownicy (do 34 roku życia), respondenci zadowoleni ze swojej sytuacji materialnej, a spośród grup zawodowych – zwłaszcza pracownicy usług i robotnicy (zob. tabele aneksowe 4–5).

PRZEWIDYWANIA

W lipcu nieco wzrósł odsetek ankietowanych przewidujących pogorszenie **sytuacji w kraju** w najbliższym roku (o 4 punkty procentowe, do 23%), jednocześnie zmniejszył się odsetek tych, którzy twierdzą, że się ona poprawi (o 3 punkty, do 27%). Tak jak przed miesiącem największa grupa respondentów (42%) spodziewa się utrzymania *status quo*.

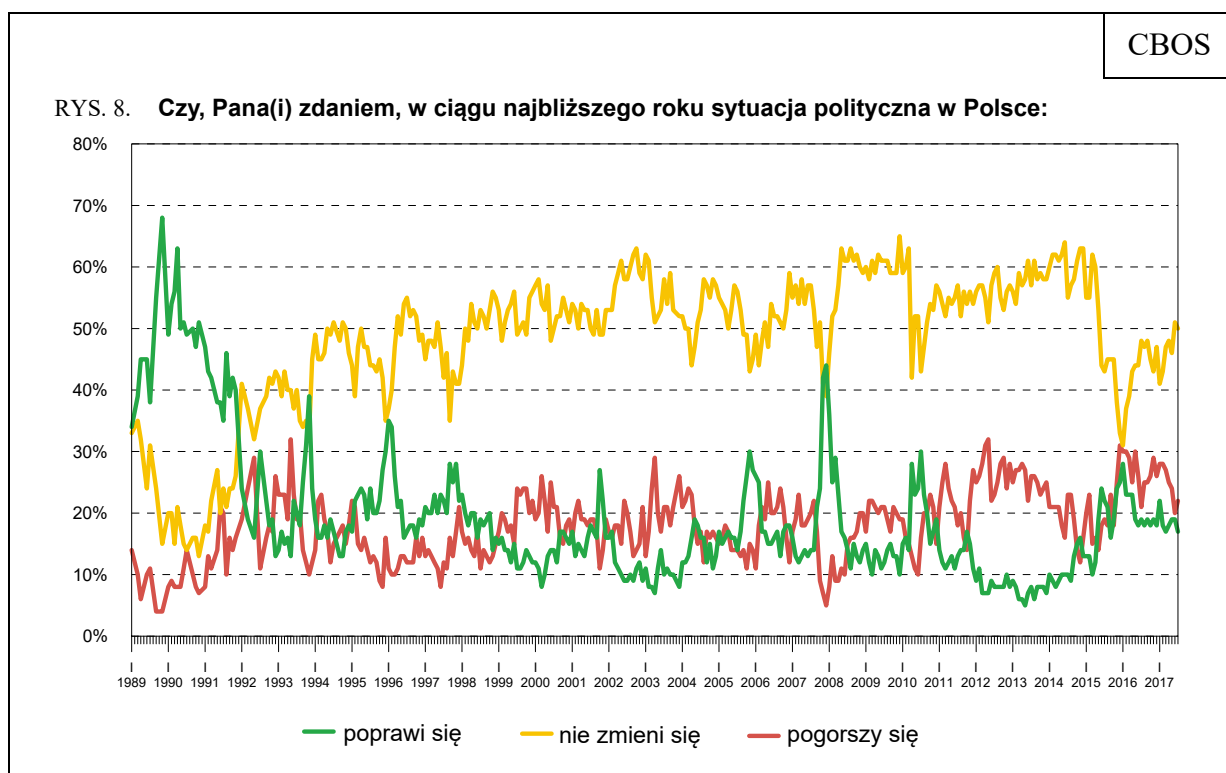


Pominięto odpowiedzi „trudno powiedzieć”

Tabela 8

Jak Pan(i) sądzi, czy w ciągu najbliższego roku sytuacja w Polsce poprawi się, pogorszy czy też się nie zmieni?	Wskazania respondentów według terminów badań												
	2016						2017						
	VII	VIII	IX	X	XI	XII	I	II	III	IV	V	VI	VII
	w procentach												
Poprawi się	25	24	26	25	26	24	26	26	24	26	25	30	27
Nie zmieni się	42	44	41	38	39	37	36	40	38	40	42	42	42
Pogorszy się	24	23	26	29	28	31	29	26	30	27	25	19	23
Trudno powiedzieć	9	9	7	8	7	8	9	8	7	7	8	9	8

Nieznacznie pogorszyły się też przewidywania dotyczące **jakości życia politycznego w kraju**. Obecnie ponad jedna piąta badanych (22%, od czerwca wzrost o 2 punkty procentowe) twierdzi, że w najbliższych dwunastu miesiącach sytuacja polityczna w Polsce się pogorszy, niespełna jedna piąta (17%, od czerwca spadek o 2 punkty) wyraża przeciwną opinię, najczęstszy zaś (50% wskazań) jest pogląd, że sytuacja w tym zakresie nie ulegnie zmianie.

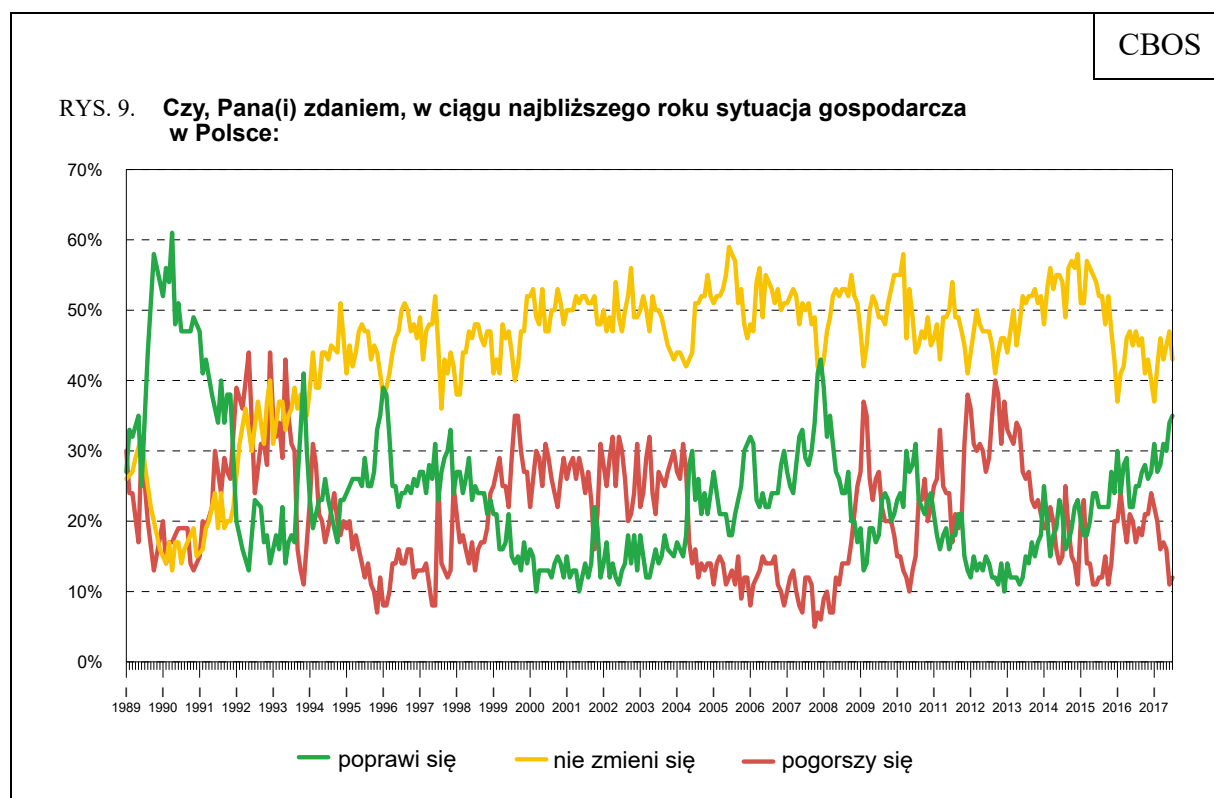


Pominięto odpowiedzi „trudno powiedzieć”

Tabela 9

Czy, Pana(i) zdaniem, w ciągu najbliższego roku sytuacja polityczna w Polsce:	Wskazania respondentów według terminów badań												
	2016						2017						
	VII	VIII	IX	X	XI	XII	I	II	III	IV	V	VI	VII
	w procentach												
– poprawi się	19	18	19	18	19	18	22	18	17	18	19	19	17
– nie zmieni się	48	47	48	45	43	47	41	43	47	48	46	51	50
– pogorszy się	21	25	25	26	29	26	28	28	27	25	24	20	22
Trudno powiedzieć	12	10	8	11	9	9	9	11	9	10	11	10	11

Zbliżone do czerwcowych są z kolei prognozy **sytuacji gospodarczej w kraju**. Jej pogorszenia obawia się jedynie co ósmy badany (12%), a niemal trzykrotnie większą grupę stanowią osoby spodziewające się poprawy (35%). W dalszym ciągu największy odsetek respondentów (43%, spadek o 4 punkty procentowe) nie przewiduje zmian w tej dziedzinie.



Pominięto odpowiedzi „trudno powiedzieć”

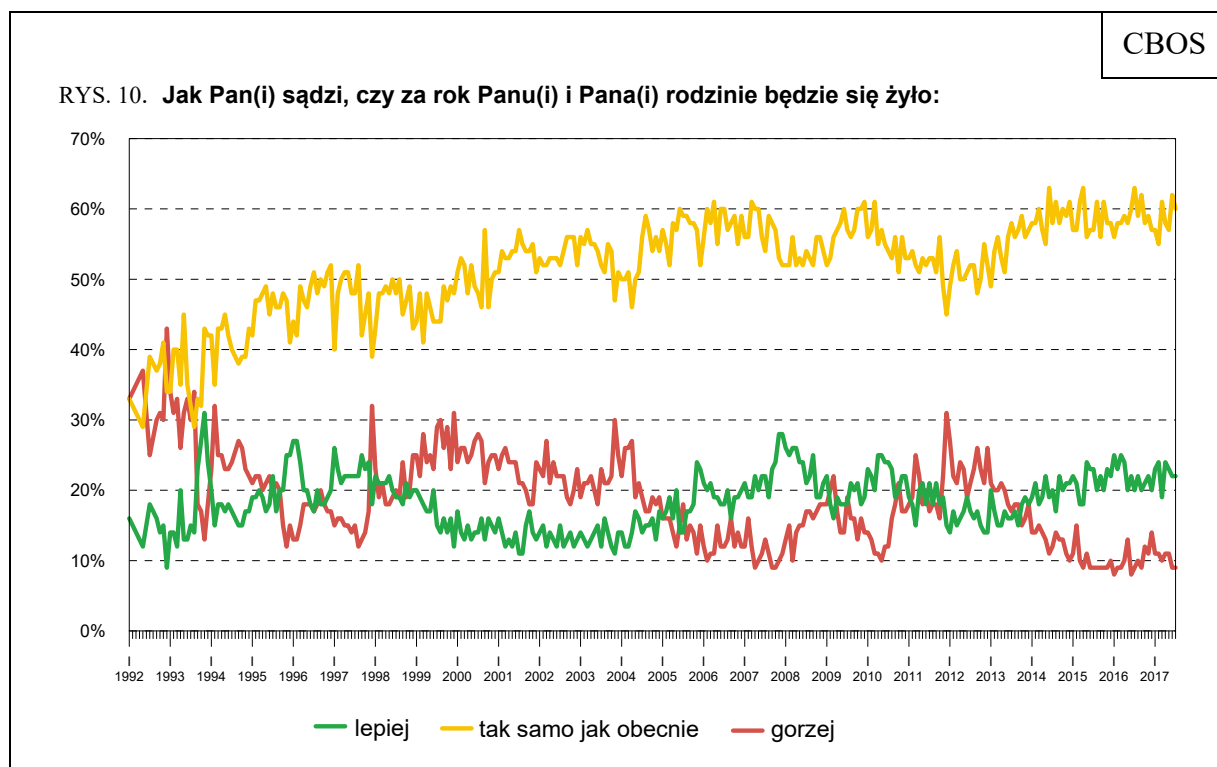
Tabela 10

Czy, Pana(i) zdaniem, w ciągu najbliższego roku sytuacja gospodarcza w Polsce:	Wskazania respondentów według terminów badań												
	2016						2017						
	VII	VIII	IX	X	XI	XII	I	II	III	IV	V	VI	VII
	w procentach												
– poprawi się	25	25	27	28	26	27	31	27	28	31	30	34	35
– nie zmieni się	47	45	46	41	43	40	37	42	46	43	45	47	43
– pogorszy się	17	19	18	21	21	24	22	20	16	17	16	11	12
Trudno powiedzieć	11	11	9	10	10	9	10	10	10	9	9	8	10

Tak jak przed miesiącem, większość badanych prognozuje, że w najbliższym roku **poziom życia ich samych i ich rodzin** pozostanie stabilny (60%, spadek o 2 punkty procentowe). Pogorszenia jakości życia spodziewa się 9% respondentów, a poprawy – 22%.

Tabela 11

Jak Pan(i) sądzi, czy za rok Panu(i) i Pana(i) rodzinie będzie się żyło:	Wskazania respondentów według terminów badań												
	2016						2017						
	VII	VIII	IX	X	XI	XII	I	II	III	IV	V	VI	VII
	w procentach												
– lepiej	20	22	20	21	22	20	23	24	19	24	23	22	22
– tak samo	63	59	62	58	59	57	57	55	61	58	57	62	60
– gorzej	9	10	9	12	11	14	11	11	10	11	11	9	9
Trudno powiedzieć	8	9	9	9	8	9	9	10	10	8	9	7	9

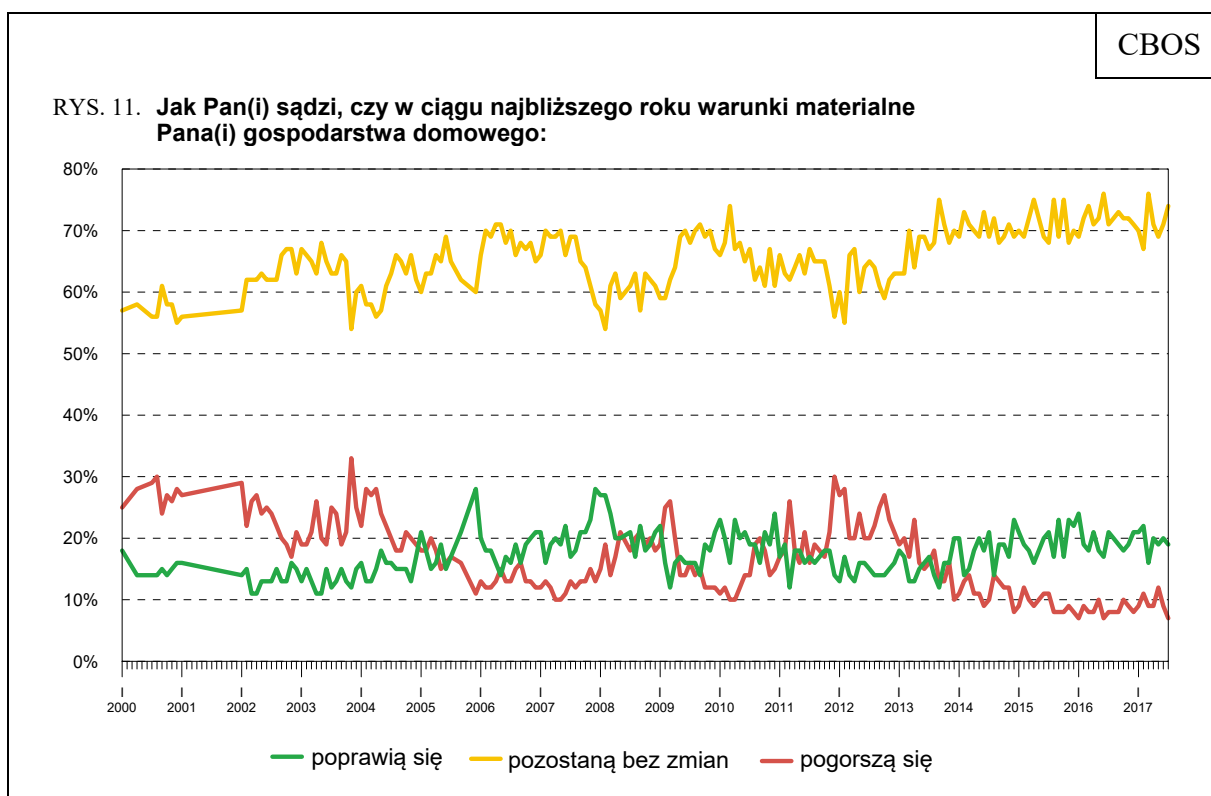


Pominięto odpowiedzi „trudno powiedzieć”

W prognozach **warunków materialnych gospodarstw domowych** również zdecydowanie dominuje przekonanie o utrzymaniu *status quo* (74%, wzrost o 3 punkty procentowe), natomiast pozostali badani niemal trzykrotnie częściej mają nadzieję na ich poprawę (19%), niż obawiają się pogorszenia (7%, spadek o 2 punkty).

Tabela 12

Jak Pan(i) sądzi, czy w ciągu najbliższego roku warunki materialne Pana(i) gospodarstwa domowego:	Wskazania respondentów według terminów badań												
	2016						2017						
	VII	VIII	IX	X	XI	XII	I	II	III	IV	V	VI	VII
	w procentach												
– poprawią się	21	20	19	18	19	21	21	22	16	20	19	20	19
– pozostaną bez zmian	71	72	73	72	72	71	70	67	76	71	69	71	74
– pogorszą się	8	8	8	10	9	8	9	11	9	9	12	9	7

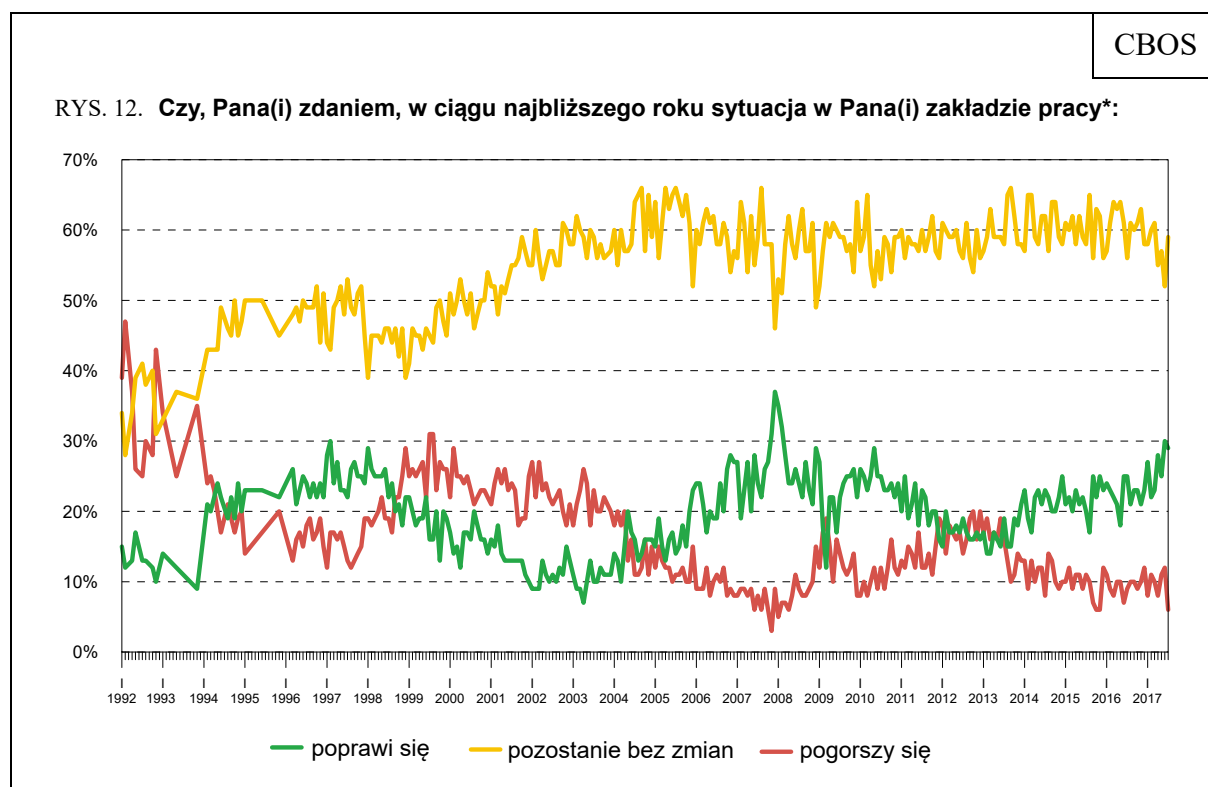


W stosunku do czerwca poprawiły się przewidywania dotyczące kondycji **zakładów pracy respondentów**. W zasadzie nie zmieniła się liczba pracowników uważających, że w ciągu najbliższego roku sytuacja w ich zakładach pracy się poprawi (29%), jednak znacząco ubyło tych, którzy prognozują jej pogorszenie (z 12% do 6%). Przybyło opinii świadczących o utrzymaniu *status quo* (wzrost z 52% do 59%).

Tabela 13

Czy, Pana(i) zdaniem, w ciągu najbliższego roku sytuacja w Pana(i) zakładzie pracy:	Wskazania respondentów aktywnych zawodowo* według terminów badań												
	2016						2017						
	VII	VIII	IX	X	XI	XII	I	II	III	IV	V	VI	VII
	N*	501	568	520	497	544	603	574	525	538	595	550	554
w procentach													
– poprawi się	25	21	23	23	21	23	27	22	23	28	25	30	29
– pozostanie bez zmian	56	61	60	61	63	58	58	60	61	55	57	52	59
– pogorszy się	9	10	10	9	10	12	8	11	10	8	11	12	6
Trudno powiedzieć	10	8	7	7	6	7	7	7	5	9	7	6	6

* Dotyczy osób pracujących, także rolników oraz emerytów i rencistów pracujących w niepełnym wymiarze czasu



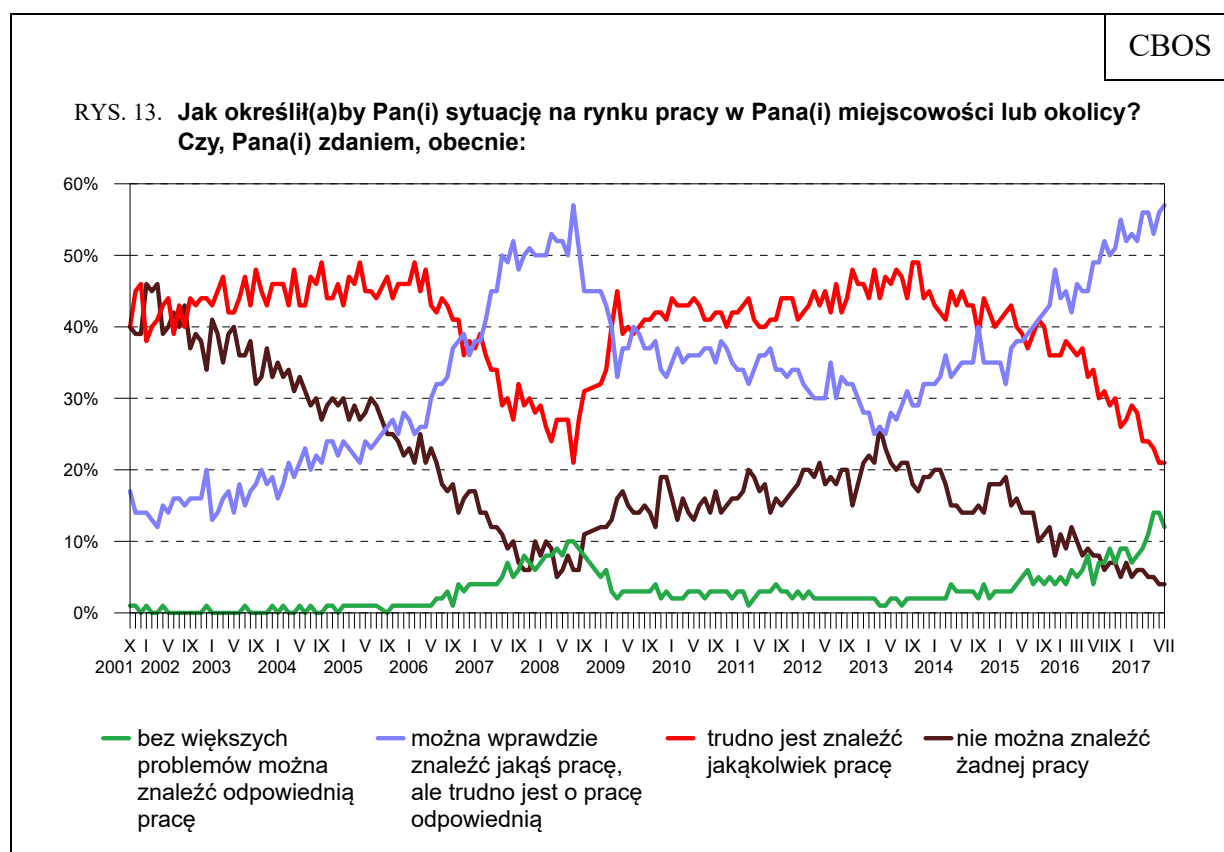
* Odpowiedzi respondentów aktywnych zawodowo. Pominięto odpowiedzi „trudno powiedzieć”

OCENA LOKALNYCH RYNKÓW PRACY I BEZPIECZEŃSTWO ZATRUDNIENIA

W ciągu ostatniego miesiąca niemal nie zmieniły się oceny **sytuacji na lokalnych rynkach pracy**. Ponad dwie trzecie ankietowanych (69%) sądzi, że w ich miejscowości lub okolicy można znaleźć zatrudnienie, w tym jednak 57% ocenia, iż trudno jest o pracę odpowiednią. Jednocześnie co piąty badany (21%) uważa, że trudno znaleźć jakąkolwiek pracę, a 4% respondentów twierdzi, że nie ma szans na żadne zatrudnienie.

Tabela 14

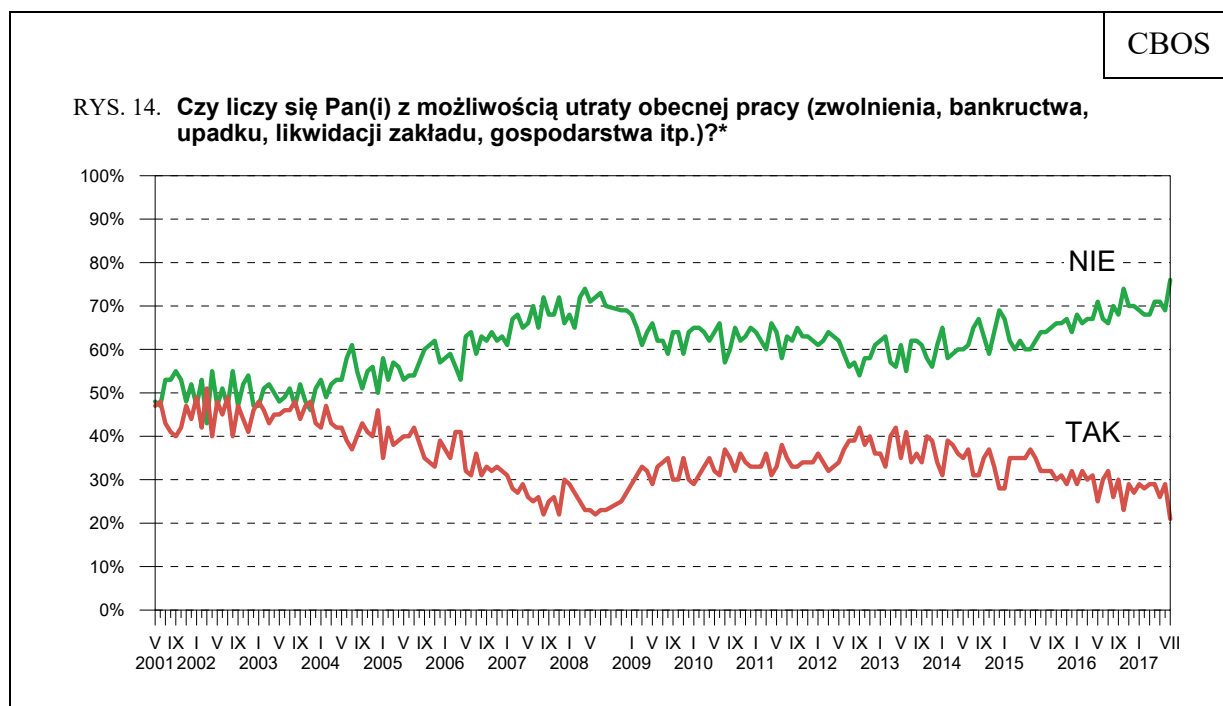
Jak określił(a)by Pan(i) sytuację na rynku pracy w Pana(i) miejscowości lub okolicy? Czy, Pana(i) zdaniem, obecnie:	Wskazania respondentów według terminów badań													
	2016						2017							
	VII	VIII	IX	X	XI	XII	I	II	III	IV	V	VI	VII	
	w procentach													
– bez większych problemów można znaleźć odpowiednią pracę	7	7	9	7	9	9	7	8	9	11	14	14	12	
– można wprawdzie znaleźć jakąś pracę, ale trudno jest o pracę odpowiednią	49	52	50	51	55	52	53	52	56	56	53	56	57	
– trudno jest znaleźć jakąkolwiek pracę	30	31	29	30	26	27	29	28	24	24	23	21	21	
– nie można znaleźć żadnej pracy	8	6	7	7	5	7	5	6	6	5	5	4	4	
Trudno powiedzieć	6	4	5	5	5	5	6	5	6	5	5	5	6	



Pominięto odpowiedzi „trudno powiedzieć”

Przekonanie o możliwości znalezienia satysfakcjonującego zatrudnienia wyrażają przede wszystkim mieszkańcy największych miast, osoby uzyskujące najwyższe dochody *per capita*, a w grupach zawodowych zwłaszcza prywatni przedsiębiorcy. Z kolei opinię, że żadna praca nie jest dostępna, relatywnie częściej niż inni podzielają bezrobotni, osoby niezadowolone ze swojego statusu zawodowego i badani najniżej wykształceni – zob. tabelę aneksową 6.

W ciągu ostatniego miesiąca wyraźnie zmalało w Polsce **poczucie zagrożenia bezrobociem**. Obecne wyniki w tym zakresie są rekordowo korzystne – ponad trzy czwarte pracujących (76%, od czerwca wzrost o 7 punktów procentowych) deklaruje pewność zatrudnienia, natomiast nieco ponad jedna piąta (21%, spadek o 8 punktów) liczy się z możliwością utraty pracy.



* Zsumowano odsetki odpowiedzi: „bardzo poważnie się z tym liczę” i „raczej się z tym liczę” (TAK) oraz „nie, to mało prawdopodobne” i „raczej nie” (NIE). Pominęto odpowiedzi „trudno powiedzieć”

Uwaga: Pytanie zadawano respondentom mającym pracę, łącznie z rolnikami i osobami pomagającymi w prowadzeniu gospodarstwa rolnego oraz pracującym na własny rachunek poza rolnictwem

Tabela 15

Czy liczy się Pan(i) z możliwością utraty obecnej pracy (zwolnienia, bankructwa, upadku, likwidacji zakładu, gospodarstwa itp.)?	Wskazania osób aktywnych zawodowo* według terminów badań																									
	2016						2017																			
	VII (N=501)	VIII (N=568)	IX (N=521)	X (N=497)	XI (N=544)	XII (N=603)	I (N=575)	II (N=525)	III (N=538)	IV (N=595)	V (N=551)	VI (N=554)	VII (N=522)													
	w procentach																									
Bardzo poważnie się z tym liczę	8	32	4	26	5	30	4	23	4	29	5	27	4	29	5	28	5	29	4	29	3	26	5	29	4	21
Raczej tak	24	22	25	19	25	22	25	23	24	25	23	24	25	23	24	17										
Raczej nie	38	37	38	46	39	41	39	39	37	40	40	42	40	42	40											
Nie, to mało prawdopodobne	28	66	70	68	74	70	70	69	68	68	71	71	69	76												
Trudno powiedzieć	2	2	4	4	3	3	3	3	1	1	3	3	2	2	4	4	2	2	1	1	3	3	2	2	3	3

* Dotyczy osób zatrudnionych, także rolników oraz emerytów i rencistów pracujących w niepełnym wymiarze czasu

Możliwość utraty pracy nieco częściej niż inni biorą pod uwagę osoby o relatywnie najniższych dochodach *per capita* (31% z nich liczy się z taką ewentualnością), niezadowolone ze swojej sytuacji materialnej (38%), w wieku od 35 do 44 lat (29%), a spośród grup zawodowych przede wszystkim pracownicy usług (29%) i robotnicy niewykwalifikowani (27%) – zob. tabelę aneksową 7.



W lipcu nastroje społeczne utrzymują się na poziomie zbliżonym do majowego i czerwcowego. Oznacza to, że w ocenie ogólnej sytuacji w kraju Polacy są niemal równo podzieleni, sytuację na polskiej scenie politycznej oceniają najczęściej krytycznie lub neutralnie, natomiast w ocenie sytuacji gospodarczej – podobnie jak w wymiarze prywatnym – przeważa zadowolenie. Dwie trzecie pracujących pozytywnie ocenia sytuację w swoim miejscu pracy, a ponad połowa ogółu respondentów jest usatysfakcjonowana własną sytuacją materialną i poziomem życia.

W przewidywaniach na najbliższy rok dominuje przekonanie, że zarówno w wymiarze publicznym, jak i prywatnym nic się zasadniczo nie zmieni. Od czerwca istotnie zmniejszyło się natomiast poczucie zagrożenia bezrobociem – obecnie deklaruje je już tylko jedna piąta pracujących. Większość badanych jest też przekonana o możliwości znalezienia zatrudnienia w Polsce. Trudności w tym zakresie dostrzega jedynie co czwarty respondent.

Opracował
Rafał BOGUSZEWSKI

A N E K S

Tabela 1

		Czy, ogólnie rzecz biorąc, sytuacja w naszym kraju zmierza w dobrym czy też w złym kierunku?			Liczba osób
		W dobrym	W złym	Trudno powiedzieć	
		%	%	%	
Ogółem		41	40	19	975
Płeć	Mężczyźni	46	36	19	457
	Kobiety	36	44	20	518
Wiek	18-24 lata	55	30	15	75
	25-34	39	43	18	189
	35-44	31	40	29	182
	45-54	38	45	17	147
	55-64	47	33	20	176
	65 lat i więcej	42	43	15	205
Miejsce zamieszkania	Wieś	45	33	22	389
	Miasto do 19 999	39	39	22	149
	20 000 - 99 999	38	45	17	209
	100 000 - 499 999	40	43	16	132
	500 000 i więcej mieszk.	33	52	15	97
Wykształcenie	Podstawowe / gimnazjalne	43	39	19	187
	Zasadnicze zawodowe	46	33	22	237
	Średnie	42	40	18	298
	Wyższe	33	48	19	253
Grupa społeczna i zawodowa	Kadra kier., spec. z wyższym wyksz.	28	50	22	109
	Średni personel, technicy	45	40	15	31
	Pracownicy adm.-biurowi	25	49	27	63
	Pracownicy usług	39	42	19	65
	Robotnicy wykwalifikowani	46	31	23	110
	Robotnicy niewykwalifik.	42	39	20	46
	Rolnicy	36	37	27	48
	Pracujący na własny rach.	34	47	20	48
	Bezrobotni	42	44	14	30
	Emeryci	44	41	16	244
	Renciści	44	39	16	66
	Uczniowie i studenci	58	31	12	34
	Gospodynie domowe i inni	50	29	21	81
	Pracuje w:	inst. państw., publicznej	32	50	18
spółce właścicieli prywatnych i państwa		35	40	25	86
sekt. pryw. poza rolnict.		41	38	22	249
prywatnym gosp. rolnym		34	37	29	53
Dochody na jedną osobę	Do 649 zł	30	46	24	90
	Od 650 zł do 999 zł	49	31	19	131
	Od 1000 zł do 1399 zł	42	34	24	156
	Od 1400 zł do 1999 zł	49	41	10	143
	2000 zł i więcej	34	52	14	188
Ocena własnych war. mater.	Złe	28	57	14	66
	Średnie	38	43	19	382
	Dobre	44	36	20	527
Udział w prakt. religijnych	Kilka razy w tygodniu	68	24	8	36
	Raz w tygodniu	48	31	20	420
	1-2 razy w miesiącu	37	42	21	168
	Kilka razy w roku	37	45	18	213
	W ogóle nie uczestniczy	20	60	20	128
Poglądy polityczne	Lewica	19	71	10	165
	Centrum	36	42	22	266
	Prawica	67	20	13	293
	Trudno powiedzieć	29	41	30	239

Tabela 2

		Jak Pan(i) ogólnie ocenia obecną sytuację polityczną w Polsce? Czy jest ona:				Liczba osób
		dobra	ani dobra, ani zła	zła	Trudno powiedzieć	
		%	%	%	%	
Ogółem		20	35	37	8	974
Płeć	Mężczyźni	21	32	41	6	457
	Kobiety	19	37	34	10	517
Wiek	18-24 lata	21	44	31	4	75
	25-34	19	38	37	5	189
	35-44	16	42	35	7	182
	45-54	21	32	39	9	147
	55-64	19	33	38	9	174
	65 lat i więcej	24	25	40	11	206
Miejsce zamieszkania	Wieś	22	41	28	9	388
	Miasto do 19 999	22	28	37	13	149
	20 000 - 99 999	17	37	40	7	209
	100 000 - 499 999	19	33	45	3	131
	500 000 i więcej mieszk.	17	18	60	4	97
Wykształcenie	Podstawowe / gimnazjalne	22	33	28	17	186
	Zasadnicze zawodowe	22	39	32	8	236
	Średnie	21	35	39	6	299
	Wyższe	16	32	48	4	253
Grupa społeczna i zawodowa	Kadra kier., spec. z wyższym wyksz.	14	30	54	2	109
	Średni personel, technicy	15	63	21		31
	Pracownicy adm.-biurowi	16	29	45	10	63
	Pracownicy usług	20	34	38	8	65
	Robotnicy wykwalifikowani	22	48	23	7	110
	Robotnicy niewykwalifik.	17	44	38	1	46
	Rolnicy	19	50	28	3	48
	Pracujący na własny rach.	15	20	55	10	48
	Bezrobotni	16	32	43	10	30
	Emeryci	23	26	41	10	242
	Renciści	19	38	35	8	66
	Uczniowie i studenci	30	47	23		34
	Gospodynie domowe i inni	25	32	25	18	81
	Pracuje w:	inst. państw., publicznej	17	41	36	5
spółce właścicieli prywatnych i państwa		15	39	39	7	86
sekt. pryw. poza rolnict.		19	34	41	6	249
prywatnym gosp. rolnym		15	51	28	6	53
Dochody na jedną osobę	Do 649 zł	19	38	29	14	90
	Od 650 zł do 999 zł	28	37	26	9	130
	Od 1000 zł do 1399 zł	25	35	32	8	157
	Od 1400 zł do 1999 zł	19	36	41	3	143
	2000 zł i więcej	17	29	52	2	188
Ocena własnych war. mater.	Złe	6	34	53	7	66
	Średnie	19	35	37	9	380
	Dobre	23	34	36	7	527
Udział w prakt. religijnych	Kilka razy w tygodniu	52	27	11	10	35
	Raz w tygodniu	25	37	30	9	421
	1-2 razy w miesiącu	18	40	35	7	168
	Kilka razy w roku	14	36	44	6	212
	W ogóle nie uczestniczy	8	22	61	9	128
Poglądy polityczne	Lewica	6	25	67	1	165
	Centrum	13	39	41	7	266
	Prawica	41	31	25	3	293
	Trudno powiedzieć	12	41	30	17	240

Tabela 3

		Jak Pan(i) ogólnie ocenia obecną sytuację gospodarczą w Polsce? Czy jest ona:				Liczba osób
		dobra	ani dobra, ani zła	zła	Trudno powiedzieć	
		%	%	%	%	
Ogółem		44	34	15	7	977
Płeć	Mężczyźni	49	31	14	5	459
	Kobiety	39	38	15	8	518
Wiek	18-24 lata	45	39	11	5	75
	25-34	40	41	15	4	189
	35-44	38	38	16	8	182
	45-54	49	34	14	3	147
	55-64	52	25	14	9	177
	65 lat i więcej	41	33	16	11	206
Miejsce zamieszkania	Wieś	42	37	14	7	389
	Miasto do 19 999	38	32	18	12	149
	20 000 - 99 999	42	37	15	7	209
	100 000 - 499 999	54	30	12	3	133
	500 000 i więcej mieszk.	48	30	18	5	97
Wykształcenie	Podstawowe / gimnazjalne	43	25	20	12	187
	Zasadnicze zawodowe	45	35	13	8	237
	Średnie	44	37	13	5	300
	Wyższe	43	38	15	4	253
Grupa społeczna i zawodowa	Kadra kier., spec. z wyższym wyksz.	52	35	12	1	109
	Średni personel, technicy	55	36	5	4	31
	Pracownicy adm.-biurowi	30	43	16	11	63
	Pracownicy usług	44	39	14	3	65
	Robotnicy wykwalifikowani	42	36	14	8	110
	Robotnicy niewykwalifik.	46	36	12	5	46
	Rolnicy	41	42	15	2	48
	Pracujący na własny rach.	39	36	17	8	48
	Bezrobotni	34	40	16	10	30
	Emeryci	43	31	15	11	246
	Renciści	49	23	25	3	66
	Uczniowie i studenci	50	39	8	3	34
	Gospodynie domowe i inni	44	31	16	9	81
	Pracuje w:	inst. państw., publicznej	41	40	12	6
spółce właścicieli prywatnych i państwa		51	28	20	1	86
sekt. pryw. poza rolnict.		43	38	11	7	249
prywatnym gosp. rolnym		45	41	11	3	53
Dochody na jedną osobę	Do 649 zł	33	33	25	10	91
	Od 650 zł do 999 zł	56	31	8	5	131
	Od 1000 zł do 1399 zł	40	33	15	12	157
	Od 1400 zł do 1999 zł	42	37	17	4	143
	2000 zł i więcej	45	39	13	2	188
Ocena własnych war. mater.	Złe	29	30	33	8	66
	Średnie	38	38	17	8	383
	Dobre	50	33	11	6	527
Udział w prakt. religijnych	Kilka razy w tygodniu	61	20	15	4	36
	Raz w tygodniu	49	33	11	8	421
	1-2 razy w miesiącu	38	37	21	4	169
	Kilka razy w roku	43	35	15	7	213
	W ogóle nie uczestniczy	32	38	21	9	128
Poglądy polityczne	Lewica	36	42	19	3	166
	Centrum	42	39	16	4	266
	Prawica	65	24	8	4	293
	Trudno powiedzieć	26	37	20	17	240

Tabela 4

		Czy obecnie Panu(i) i Pana(i) rodzinie żyje się:			Liczba osób
		dobrze	ani dobrze, ani źle	źle	
		%	%	%	
Ogółem		59	35	6	977
Płeć	Mężczyźni	61	33	6	459
	Kobiety	57	36	6	518
Wiek	18-24 lata	74	24	2	75
	25-34	81	16	3	189
	35-44	65	29	6	182
	45-54	61	32	6	147
	55-64	43	48	9	177
	65 lat i więcej	40	51	8	206
Miejsce zamieszkania	Wieś	53	40	7	389
	Miasto do 19 999	56	38	5	149
	20 000 - 99 999	59	34	7	209
	100 000 - 499 999	70	27	3	133
	500 000 i więcej mieszk.	73	20	7	97
Wykształcenie	Podstawowe / gimnazjalne	36	53	12	187
	Zasadnicze zawodowe	48	45	6	237
	Średnie	61	33	6	300
	Wyższe	83	14	2	253
Grupa społeczna i zawodowa	Kadra kier., spec. z wyższym wyksz.	88	11	1	109
	Średni personel, technicy	85	13	2	31
	Pracownicy adm.-biurowi	83	15		63
	Pracownicy usług	66	32	2	65
	Robotnicy wykwalifikowani	64	31	5	110
	Robotnicy niewykwalifik.	46	43	11	46
	Rolnicy	45	55		48
	Pracujący na własny rach.	74	20	6	48
	Bezrobotni	41	46	13	30
	Emeryci	41	52	7	246
	Renciści	30	51	20	66
	Uczniowie i studenci	72	25	3	34
	Gospodynie domowe i inni	64	25	11	81
Pracuje w:	inst. państw., publicznej	77	21	3	134
	spółce właścicieli prywatnych i państwa	82	17		86
	sekt. pryw. poza rolnict.	68	27	5	249
	prywatnym gosp. rolnym	44	56		53
Dochody na jedną osobę	Do 649 zł	38	43	19	91
	Od 650 zł do 999 zł	55	38	7	131
	Od 1000 zł do 1399 zł	44	46	10	157
	Od 1400 zł do 1999 zł	58	38	5	143
	2000 zł i więcej	82	16	1	188
Ocena własnych war. mater.	Źłe	4	29	67	66
	Średnie	31	64	4	383
	Dobre	86	14		527
Udział w prakt. religijnych	Kilka razy w tygodniu	51	39	10	36
	Raz w tygodniu	60	35	5	421
	1-2 razy w miesiącu	57	35	7	169
	Kilka razy w roku	60	32	8	213
	W ogóle nie uczestniczy	57	38	5	128
Poglądy polityczne	Lewica	62	34	4	166
	Centrum	64	31	5	266
	Prawica	61	35	4	293
	Trudno powiedzieć	48	40	12	240

Tabela 5

		Jak Pan(i) ogólnie ocenia obecną sytuację w Pana(i) zakładzie pracy? Czy jest ona:				Liczba osób
		dobra	ani dobra, ani zła	zła	Trudno powiedzieć	
		%	%	%	%	
Ogółem		65	24	8	3	522
Płeć	Mężczyźni	67	26	5	2	281
	Kobiety	64	21	11	4	241
Wiek	18-24 lata	72	15	7	6	34
	25-34	72	24	3	2	146
	35-44	60	26	9	4	150
	45-54	64	22	12	2	114
	55-64	62	28	10		66
	65 lat i więcej	66	19	8	8	11
Miejsce zamieszkania	Wieś	64	22	13	2	213
	Miasto do 19 999	64	20	8	8	68
	20 000 - 99 999	64	29	4	3	110
	100 000 - 499 999	82	13	3	2	68
	500 000 i więcej mieszk.	56	37	5	1	63
Wykształcenie	Podstawowe / gimnazjalne	62	26	6	6	54
	Zasadnicze zawodowe	68	23	8	1	131
	Średnie	69	22	7	3	152
	Wyższe	62	26	9	3	185
Grupa społeczna i zawodowa	Kadra kier., spec. z wyższym wyksz.	65	21	12	2	107
	Średni personel, technicy	65	26	9		31
	Pracownicy adm.-biurowi	67	22	5	7	63
	Pracownicy usług	80	16	4		65
	Robotnicy wykwalifikowani	70	22	5	3	110
	Robotnicy niewykwalifik.	76	18	2	4	46
	Rolnicy	28	50	22		43
	Pracujący na własny rach.	61	27	8	4	48
Pracuje w:	inst. państw., publicznej	62	22	15	2	134
	spółce właścicieli prywatnych i państwa	69	24	5	3	86
	sekt. pryw. poza rolnict.	73	21	3	2	249
	prywatnym gosp. rolnym	35	40	19	5	53
Dochody na jedną osobę	Do 649 zł	59	30	3	8	39
	Od 650 zł do 999 zł	64	18	15	3	71
	Od 1000 zł do 1399 zł	60	33	7		61
	Od 1400 zł do 1999 zł	63	28	8		72
	2000 zł i więcej	64	25	9	2	131
Ocena własnych war. mater.	Złe	52	38	6	4	24
	Średnie	51	32	13	5	174
	Dobre	74	19	6	2	323
Udział w prakt. religijnych	Kilka razy w tygodniu	83	9		8	11
	Raz w tygodniu	69	20	8	3	210
	1-2 razy w miesiącu	58	24	14	4	95
	Kilka razy w roku	67	25	6	2	134
	W ogóle nie uczestniczy	56	39	5		64
Poglądy polityczne	Lewica	65	25	10		95
	Centrum	65	22	10	3	153
	Prawica	65	30	4	2	149
	Trudno powiedzieć	67	18	9	6	119

Tabela 6

		Jak określił(a)by Pan(i) sytuację na rynku pracy w Pana(i) miejscowości lub w okolicy? Czy, Pana(i) zdaniem, obecnie:					Liczba osób
		bez większych problemów można znaleźć odpowiednią pracę	można wprawdzie znaleźć jakąś pracę, ale trudno jest o pracę odpowiednią	trudno jest znaleźć jakąkolwiek pracę	nie można znaleźć żadnej pracy	Trudno powiedzieć	
		%	%	%	%	%	
Ogółem		12	57	21	4	6	977
Płeć	Mełczyźni	14	56	19	4	6	459
	Kobiety	11	58	22	5	5	518
Wiek	18-24 lata	13	65	20	2		75
	25-34	16	59	20	2	3	189
	35-44	15	62	18	1	4	182
	45-54	14	54	24	4	3	147
	55-64	9	60	20	6	6	177
	65 lat i więcej	8	49	21	9	12	206
Miejsce zamieszkania	Wieś	10	52	26	8	3	389
	Miasto do 19 999	14	52	27	3	4	149
	20 000 - 99 999	6	66	20	2	6	209
	100 000 - 499 999	19	61	10		10	133
	500 000 i więcej mieszk.	24	63	2	2	10	97
Wykształcenie	Podstawowe / gimnazjalne	5	42	33	10	10	187
	Zasadnicze zawodowe	17	53	22	4	4	237
	Średnie	12	61	20	3	4	300
	Wyższe	14	69	10	1	5	253
Grupa społeczna i zawodowa	Kadra kier., spec. z wyższym wyksz.	17	65	10	1	7	109
	Średni personel, technicy	9	77	13			31
	Pracownicy adm.-biurowi	9	70	17	4		63
	Pracownicy usług	16	59	20	2	3	65
	Robotnicy wykwalifikowani	19	59	20	1	1	110
	Robotnicy niewykwalifik.	17	50	28	2	3	46
	Rolnicy	6	38	42	6	9	48
	Pracujący na własny rach.	24	57	10	1	8	48
	Bezrobotni	8	41	30	18	3	30
	Emeryci	7	52	21	8	12	246
	Renciści	13	46	28	7	7	66
	Uczniowie i studenci	3	86	11			34
Pracuje w:	Gospodynie domowe i inni	12	64	24	1		81
	inst. państw., publicznej	8	68	19	2	3	134
	spółce właścicieli prywatnych i państwa	15	67	13	2	3	86
	sekt. pryw. poza rolnict.	22	58	16	1	3	249
	prywatnym gosp. rolnym	7	36	45	5	7	53
Dochody na jedną osobę	Do 649 zł	7	53	33	6	2	91
	Od 650 zł do 999 zł	9	54	30	5	2	131
	Od 1000 zł do 1399 zł	13	52	24	7	4	157
	Od 1400 zł do 1999 zł	11	60	21	2	6	143
	2000 zł i więcej	22	63	7	2	7	188
Ocena własnych war. mater.	Złe	1	48	31	13	7	66
	Średnie	8	55	25	6	7	383
	Dobre	17	61	16	2	4	527
Udział w prakt. religijnych	Kilka razy w tygodniu	8	60	19	7	7	36
	Raz w tygodniu	11	55	22	6	6	421
	1-2 razy w miesiącu	9	56	27	3	5	169
	Kilka razy w roku	17	60	17	3	4	213
	W ogóle nie uczestniczy	14	62	13	3	8	128
Poglądy polityczne	Lewica	12	62	16	3	6	166
	Centrum	13	58	21	4	4	266
	Prawica	16	58	18	2	5	293
	Trudno powiedzieć	7	52	26	8	7	240

Tabela 7

		Czy liczy się Pan(i) z możliwością utraty obecnej pracy (zwolnienia, bankructwa, upadku, likwidacji zakładu, gospodarstwa itp.)?			Liczba osób
		Tak	Nie	Trudno powiedzieć	
		%	%	%	
Ogółem		21	76	3	522
Płeć	Mężczyźni	19	80	1	281
	Kobiety	24	71	5	241
Wiek	18-24 lata	26	72	3	34
	25-34	21	76	3	146
	35-44	29	69	2	150
	45-54	17	79	4	114
	55-64	13	86	1	66
	65 lat i więcej	9	85	6	11
Miejsce zamieszkania	Wieś	21	77	2	213
	Miasto do 19 999	24	68	8	68
	20 000 - 99 999	19	78	3	110
	100 000 - 499 999	20	80		68
	500 000 i więcej mieszk.	25	72	3	63
Wykształcenie	Podstawowe / gimnazjalne	17	83		54
	Zasadnicze zawodowe	26	72	2	131
	Średnie	19	77	3	152
	Wyższe	21	75	4	185
Grupa społeczna i zawodowa	Kadra kier., spec. z wyższym wyksz.	24	72	4	107
	Średni personel, technicy	18	76	6	31
	Pracownicy adm.-biurowi	17	76	7	63
	Pracownicy usług	29	70	2	65
	Robotnicy wykwalifikowani	25	74	1	110
	Robotnicy niewykwalifik.	27	73		46
	Rolnicy		100		43
	Pracujący na własny rach.	20	75	5	48
Pracuje w:	inst. państw., publicznej	20	74	6	134
	spółce właścicieli prywatnych i państwa	24	73	3	86
	sekt. pryw. poza rolnict.	25	73	2	249
	prywatnym gosp. rolnym		98	2	53
Dochody na jedną osobę	Do 649 zł	31	59	10	39
	Od 650 zł do 999 zł	31	67	1	71
	Od 1000 zł do 1399 zł	19	81		61
	Od 1400 zł do 1999 zł	20	80		72
	2000 zł i więcej	26	73	1	131
Ocena własnych war. mater.	Złe	38	58	4	24
	Średnie	26	70	4	174
	Dobre	18	80	2	323
Udział w prakt. religijnych	Kilka razy w tygodniu		90	10	11
	Raz w tygodniu	18	78	4	210
	1-2 razy w miesiącu	23	77		95
	Kilka razy w roku	22	74	4	134
	W ogóle nie uczestniczy	32	67	1	64
Poglądy polityczne	Lewica	27	70	3	95
	Centrum	24	73	3	153
	Prawica	17	82	1	149
	Trudno powiedzieć	20	74	6	119