

## Stosunek do rządu w drugiej połowie sierpnia

Przedruk i rozpowszechnianie tej publikacji **w całości** dozwolone wyłącznie za zgodą CBOS. Wykorzystanie **fragmentów oraz danych empirycznych** wymaga podania źródła

**20** lat  
Fundacji **CBOS**  
1997–2017

# 20 lat Fundacji CBOS 1997-2017

Od 11 kwietnia 1997 r., od wejścia w życie ustawy z dnia 20 lutego 1997 r. o fundacji Centrum Badania Opinii Społecznej, **CBOS DZIAŁA JAKO FUNDACJA.**

Dwadzieścia lat w życiu politycznym, społecznym i w życiu fundacji to dużo. Wiele się przez ten czas zdarzyło.

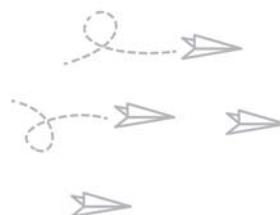
CBOS ZREALIZOWAŁ

**836**  
badań



REZULTATY BADAŃ STATUTOWYCH UDOSTĘPNILIŚMY  
SPOŁECZEŃSTWU, MEDIOM, INSTYTUCJOM PUBLICZNYM  
I ORGANOM PAŃSTWOWYM W POSTACI

**3735**  
komunikatów



PRACOWAŁO DLA NAS

**3600**  
ankieterów



PRZEBADALIŚMY PONAD

**1 000 000**  
respondentów



Naszym czytelnikom, naszym respondentom i sobie życzymy kolejnych lat owocnych i inspirujących badań, upowszechniania płynącej z nich wiedzy o społeczeństwie, a także popularyzacji dorobku fundacji CBOS.

W drugiej połowie sierpnia<sup>1</sup>, w porównaniu z początkiem lipca, stosunek do rządu i oceny jego działalności są bardziej skryzalizowane – ubyło obojętnych i niemających zdania, przybyło jego zwolenników i przeciwników, a także ocen pozytywnych i negatywnych. W najmniejszym stopniu zjawisko to dotyczy osoby premiera.

#### POPARCIE DLA RZĄDU

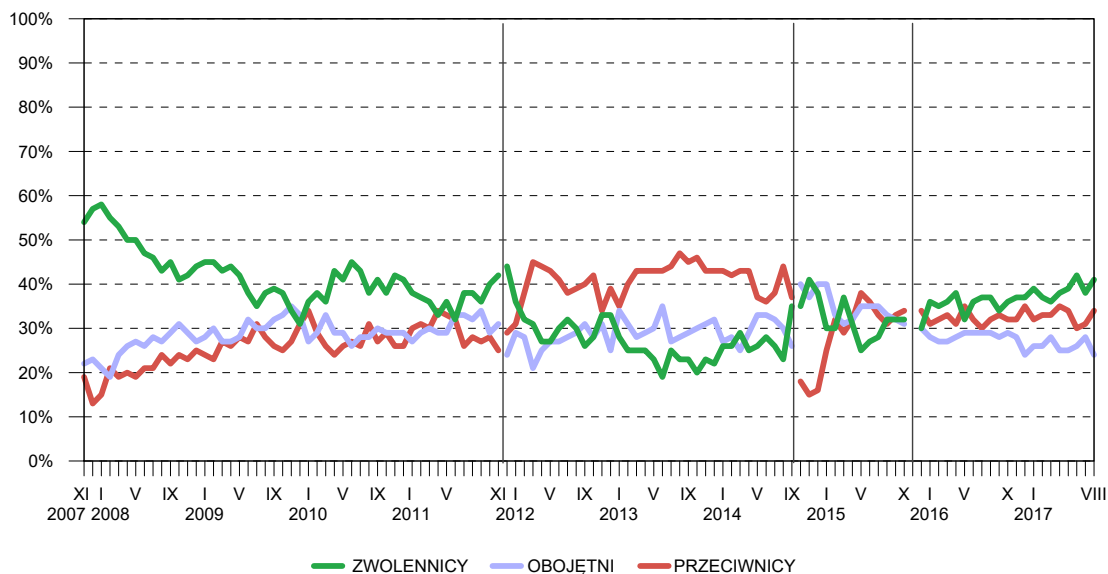
W drugiej połowie sierpnia, w porównaniu z początkiem lipca, ogólny stosunek Polaków do rządu Beaty Szydło bardziej się spolaryzował – po 3 punkty procentowe przybyło zarówno jego zwolenników (z 38% do 41%), jak i przeciwników (z 31% do 34%), a ubyło badanych deklarujących obojętność (o 4 punkty, do 24%) i niepotrafiących określić swojego stosunku do obecnego rządu (do 2%). Warto też dodać, iż choć obecny gabinet niemal przez cały okres działalności (za wyjątkiem grudnia 2015 r. i maja 2016 r.) ma więcej zwolenników niż przeciwników, to od czerwca br. popierający go zdecydowanie przeważają liczebnie nad jego oponentami.

Tabela 1

Stosunek do rządu	Wskazania respondentów według terminów badań													
	2016						2017							
	VII	VIII	IX	X	XI	XII	I	II	III	IV	V	VI	VII	VIII
	w procentach													
Zwolennicy	37	37	34	36	37	37	39	37	36	38	39	42	38	41
Przeciwnicy	30	32	33	32	32	35	32	33	33	35	34	30	31	34
Obojętni	29	29	28	29	28	24	26	26	28	25	25	26	28	24
Trudno powiedzieć	4	2	5	3	3	4	3	4	3	2	2	3	3	2

<sup>1</sup> Badanie „Aktualne problemy i wydarzenia” (327) przeprowadzono metodą wywiadów bezpośrednich (face-to-face) wspomaganym komputerowo (CAPI) w dniach 17–24 sierpnia 2017 roku na liczącej 1009 osób reprezentatywnej próbie losowej dorosłych mieszkańców Polski.

RYS. 1. Stosunek do rządu



Do listopada 2011 roku wskazania dotyczyły pierwszego rządu Donalda Tuska, od grudnia 2011 roku – drugiego rządu Donalda Tuska, od października 2014 roku dotyczyły rządu Ewy Kopacz, a od grudnia 2015 roku dotyczą rządu Beaty Szydło. Pominięto odpowiedzi „trudno powiedzieć”

Z przeprowadzonych analiz wielozmiennowych<sup>2</sup> wynika, iż deklarowany stosunek do rządu różnicują przede wszystkim afiliacje polityczne badanych mierzone zarówno deklaracjami dotyczącymi głosowania w hipotetycznych wyborach do Sejmu<sup>3</sup>, jak i deklarowanymi poglądami politycznymi. Co oczywiste, najwięcej zwolenników obecny rząd ma wśród ankietowanych, którzy w wyborach do Sejmu zagłosowaliby na tworzące go Prawo i Sprawiedliwość lub dwie pozostałe partie startujące w ostatnich wyborach pod jego szyldem (90%). Jest to też jedyna wyróżniona grupa, w której zwolennicy rządu Beaty Szydło stanowią bezwzględną większość. Na przeciwległym biegunie są osoby deklarujące zamiar głosowania na Nowoczesną Ryszarda Petru i Platformę Obywatelską, z których zdecydowana większość określa się jako przeciwnicy obecnego rządu (odpowiednio 88% i 80%). Przeciwnicy rządu stanowią też największą grupę wśród badanych deklarujących zamiar głosowania w hipotetycznych wyborach, ale niezdecydowanych, na kogo oddać głos (45%) oraz wśród sympatyków Kukiz'15 (41%). Respondenci niezamierzający głosować w hipotetycznych wyborach parlamentarnych oraz niezdecydowani, czy pójść na wybory, najczęściej deklarują obojętność wobec obecnego gabinetu (odpowiednio 46% i 38%),

<sup>2</sup> Wykorzystano moduł IBM SPSS Decision Trees.

<sup>3</sup> Por. komunikat CBOS „Preferencje partyjne w sierpniu”, sierpień 2017 (oprac. K. Pankowski).

przy czym jednocześnie wśród deklarujący absencję więcej jest przeciwników niż zwolenników rządu, natomiast wśród niezdecydowanych nad przeciwnikami dominują jego zwolennicy.

Tabela 2

Potencjalne elektoraty*	Deklarowany stosunek do rządu			
	zwolennicy	przeciwnicy	obojętni	Trudno powiedzieć
	w procentach			
Prawo i Sprawiedliwość (wraz z Solidarną Polską i Polską Razem)	<b>90</b>	0	9	0
Platforma Obywatelska	4	<b>80</b>	16	0
Kukiz'15	34	41	25	0
Nowoczesna	4	<b>88</b>	8	0
Niezdecydowani, na kogo głosować	26	45	24	5
Niezdecydowani, czy wziąć udział w wyborach	35	23	38	4
Niezamierzający brać udziału w wyborach	19	29	46	6

\* Określone na podstawie deklaracji poparcia danego ugrupowania w ewentualnych wyborach parlamentarnych

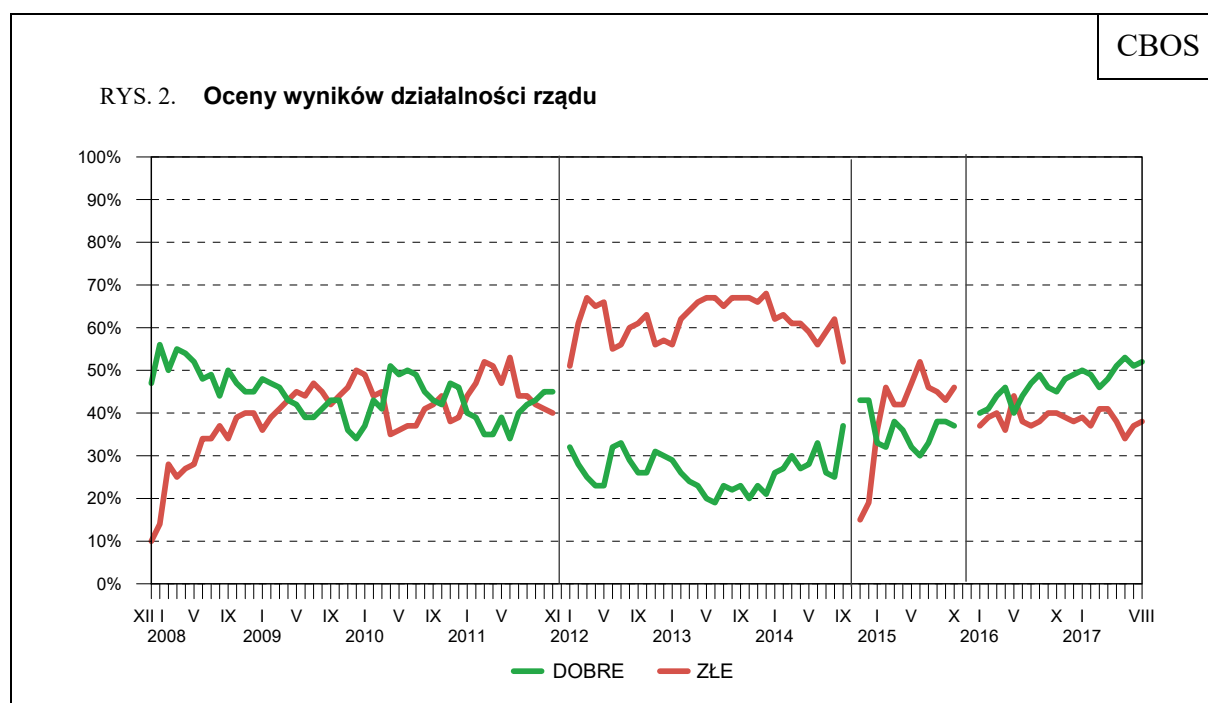
Biorąc pod uwagę deklarowane poglądy polityczne zauważyć można, iż zwolennicy gabinetu premier Beaty Szydło dominują jedynie wśród badanych o orientacji prawicowej (70%), wśród identyfikujących się z lewicą zdecydowaną większość stanowią natomiast jego przeciwnicy (67%). Negatywne nastawienia do rządu są też najczęstsze wśród dość podzielonych respondentów o poglądach centrowych (37%). Niepotrafiący określić swoich poglądów politycznych na osi lewica–centrum–prawica najczęściej deklarują obojętny stosunek do rządzącego gabinetu (39%), ale warto dodać, iż wśród pozostałych z tej grupy nieco więcej jest jego zwolenników niż przeciwników (30% wobec 25%) – zob. tabelę aneksową 1.

Spśród zmiennych społeczno-demograficznych stosunek do rządu najbardziej różnicuje wykształcenie badanych (zob. tabelę aneksową 1). W szczególności warto zwrócić uwagę, iż jedyną grupą, w której większość stanowią respondenci deklarujący się jako przeciwnicy obecnego gabinetu, stanowią osoby z wyższym wykształceniem (51%). W pozostałych wyróżnionych grupach dominują natomiast zwolennicy rządu Beaty Szydło, a im niższy poziom wykształcenia, tym jest ich więcej (od 38% wśród badanych z wykształceniem średnim do 59% w grupie badanych z wykształceniem podstawowym lub gimnazjalnym). Ogólne nastawienie ankietowanych do rządu Beaty Szydło wiąże się też istotnie statystycznie z ich wiekiem – im starsza grupa wiekowa, tym więcej zwolenników obecnego rządu (od 25% wśród osób w wieku 18–24 lata do 54% wśród mających ukończone

65 lat). Warto też zauważyć, iż wśród osób poniżej 35 roku życia więcej jest przeciwników niż zwolenników rządu, natomiast wśród starszych dominują jego zwolennicy.

### OCENA WYNIKÓW DZIAŁALNOŚCI RZĄDU

W stosunku do początku lipca nieco wyostrzyły się również oceny wyników dotychczasowej działalności obecnego rządu – po 1 punkcie procentowym zwiększył się zarówno odsetek badanych pozytywnie oceniających dotychczasowe wyniki działalności rządu (do 52%), jaki i wartościujących je negatywnie (do 38%). Warto dodać, iż od maja br. większość Polaków wyniki działalności rządu premier Beaty Szydło ocenia pozytywnie.



Do listopada 2011 roku wskazania dotyczyły pierwszego rządu Donalda Tuska, od stycznia 2012 roku – drugiego rządu Donalda Tuska, od listopada 2014 roku dotyczyły rządu Ewy Kopacz, a od stycznia 2016 roku dotyczą rządu Beaty Szydło. Pominięto odpowiedzi „trudno powiedzieć”

Tabela 3

Jak by Pan(i) ocenił(a) wyniki działalności rządu premier Beaty Szydło od czasu objęcia przez nią władzy?	Wskazania respondentów według terminów badań													
	2016						2017							
	VII	VIII	IX	X	XI	XII	I	II	III	IV	V	VI	VII	VIII
	w procentach													
Dobrze	47	49	46	45	48	49	50	49	46	48	51	53	51	52
Źle	37	38	40	40	39	38	39	37	41	41	38	34	37	38
Trudno powiedzieć	16	13	14	15	13	13	11	14	13	11	11	13	12	10

Tak jak w przypadku ogólnego stosunku do rządu, na postrzeganie efektów jego prac w największym stopniu wpływają preferencje partyjne i deklarowane poglądy polityczne. Dotychczasowe wyniki działalności urzędującego gabinetu pozytywnie oceniają niemal wszyscy potencjalni wyborcy Prawa i Sprawiedliwości oraz partii mających swoich przedstawicieli w obecnym rządzie (97%), a także ponad połowa elektoratu Kukiz'15 (53%) oraz niezdecydowanych, czy pójść na ewentualne wybory parlamentarne (54%). Krytycyzm dominuje natomiast wśród zwolenników Nowoczesnej Ryszarda Petru (93%) i Platformy Obywatelskiej (82%). Wyniki dotychczasowej działalności rządu częściej oceniane są krytycznie niż pozytywnie także przez zamierzających pójść na wybory, ale niewiedzących, którą partię poprą (47% wobec 39%), oraz przez deklarujących absencję (38% wobec 34%).

Tabela 4

Potencjalne elektoraty*	Oceny wyników działalności rządu		
	dobrze	złe	Trudno powiedzieć
	w procentach		
Prawo i Sprawiedliwość (wraz z Solidarną Polską i Polską Razem)	<b>97</b>	1	3
Platforma Obywatelska	13	<b>82</b>	5
Kukiz'15	<b>53</b>	43	4
Nowoczesna	4	<b>93</b>	2
Niezdecydowani, na kogo głosować	39	47	13
Niezdecydowani, czy wziąć udział w wyborach	<b>54</b>	30	16
Niezamierzający brać udziału w wyborach	34	38	28

\* Określone na podstawie deklaracji poparcia danego ugrupowania w ewentualnych wyborach parlamentarnych

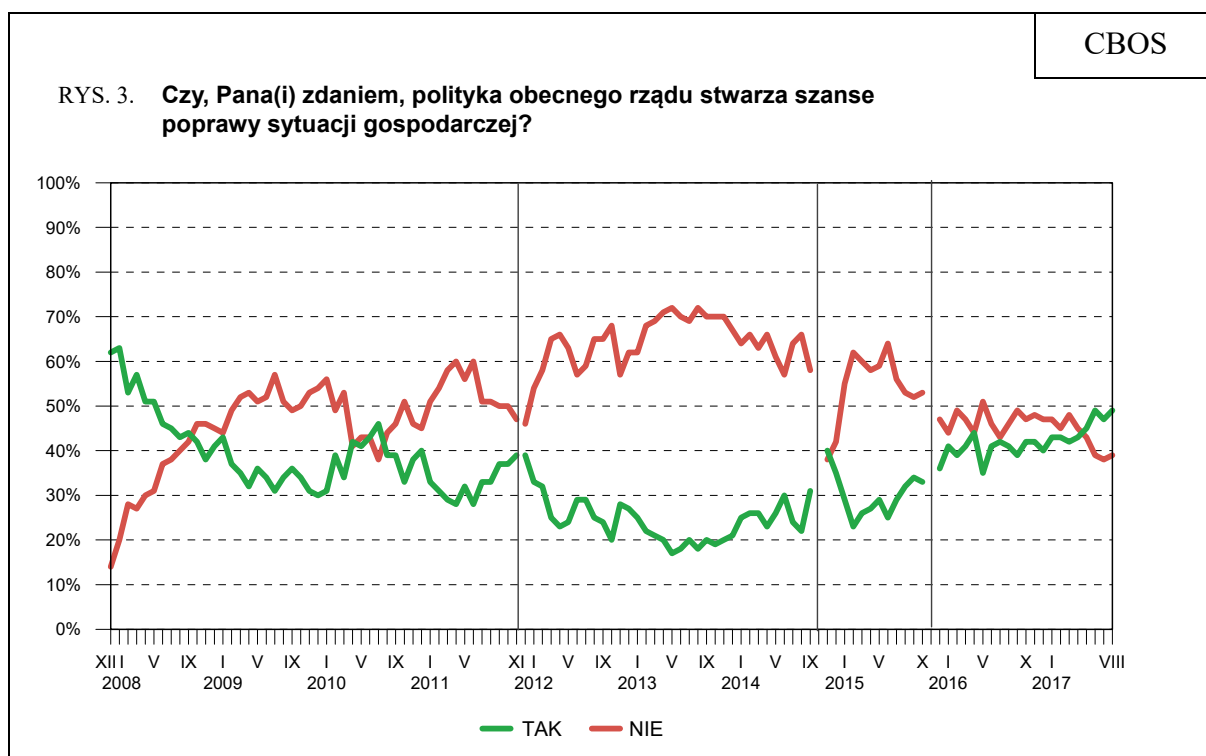
Pozytywne oceny wyników działalności rządu premier Beaty Szydło od czasu objęcia przez nią władzy niezmiennie zdecydowanie przeważają wśród badanych deklarujących prawicowe poglądy polityczne (76%), natomiast wśród identyfikujących się z lewicą niemal taki sam odsetek ocenia je negatywnie (71%). Wśród respondentów deklarujących poglądy centrowe opinie o dotychczasowych działaniach rządu są podzielone – z niewielką przewagą ocen pozytywnych (46%) nad negatywnymi (43%). Także wśród badanych niepotrafiących określić swoich poglądów politycznych na osi lewica–centrum–prawica największą grupę stanowią osoby wystawiające działalności rządu oceny pozytywne (45%) – zob. tabelę aneksową 2.

Spośród zmiennych społeczno-demograficznych ocenę efektów działań rządu Beaty Szydło istotnie różnicuje również poziom wykształcenia badanych. Tak jak w przypadku ogólnego nastawienia do obecnego gabinetu, im wyższy poziom edukacji, tym niższy odsetek pozytywnie oceniających wyniki jego dotychczasowej działalności i wyższy odsetek

oceniających ją negatywnie. W efekcie wśród osób z wykształceniem wyższym większość stanowią badani oceniający pracę rządu źle (56%), natomiast wśród osób bez wyższego wykształcenia – ogólnie rzecz biorąc – przeważają pozytywne oceny dotychczasowych działań rządu (zob. tabelę aneksową 2). Ponadto warto dodać, iż wśród badanych legitymujących się co najwyżej świadectwem ukończenia zasadniczej szkoły zawodowej wyniki dotychczasowej działalności obecnego gabinetu znacznie częściej pozytywnie oceniają mężczyźni niż kobiety i w efekcie pozytywne oceny generalnie częściej notujemy wśród mężczyzn niż kobiet.

### OCENA POLITYKI GOSPODARCZEJ RZĄDU

W porównaniu z początkiem lipca bardziej skryształizowały się również oceny polityki gospodarczej obecnego rządu, z tym, że w większym stopniu przybyło ocen pozytywnych (o 2 punkty procentowe) niż negatywnych (o 1 punkt). Obecnie blisko połowa (49%) badanych uważa, że stwarza ona szanse poprawy sytuacji gospodarczej, a 39% jest przeciwnego zdania. Działania rządu w obszarze gospodarki nie potrafi ocenić 12% respondentów. Tym samym obecne oceny polityki gospodarczej rządu są identyczne jak te z czerwca br., czyli jedne z najlepszych od początku powstania obecnego gabinetu.



Do listopada 2011 roku wskazania dotyczyły pierwszego rządu Donalda Tuska, od grudnia 2011 roku – drugiego rządu Donalda Tuska, od listopada 2014 roku dotyczyły rządu Ewy Kopacz, a od grudnia 2015 roku dotyczą rządu Beaty Szydło. Pominięto odpowiedzi „trudno powiedzieć”



Tabela 5

Czy, Pana(i) zdaniem, polityka obecnego rządu stwarza <b>szanse poprawy sytuacji gospodarczej</b> ?	Wskazania respondentów według terminów badań													
	2016						2017							
	VII	VIII	IX	X	XI	XII	I	II	III	IV	V	VI	VII	VIII
	w procentach													
Tak	42	41	39	42	42	40	43	43	42	43	45	49	47	49
Nie	43	46	49	47	48	47	47	45	48	45	43	39	38	39
Trudno powiedzieć	15	13	12	11	10	13	10	12	10	13	12	12	15	12

Także opinie o polityce gospodarczej obecnego rządu związane są przede wszystkim z afiliacjami politycznymi badanych, a najbardziej różnicują je preferencje partyjne. O ile 93% deklarujących zamiar głosowania w hipotetycznych wyborach do Sejmu na prawicę zjednoczoną pod szyldem Prawo i Sprawiedliwość uważa, że polityka obecnego rządu stwarza szanse poprawy sytuacji gospodarczej, o tyle przytłaczająca większość potencjalnych wyborców Nowoczesnej Ryszarda Petru i Platformy Obywatelskiej jest przeciwnego zdania (odpowiednio 82% i 77%). Krytyczne opinie na temat polityki rządu w sferze gospodarki wyraża też większość zwolenników Kukiz'15 (54%), respondentów deklarujących absencję w ewentualnych wyborach parlamentarnych (51%) i połowa badanych, którzy deklarują zamiar głosowania, ale jeszcze nie wiedzą, którą partię poprzeć (50%). Wśród niezdecydowanych, czy pójść na głosowanie, częstsze są oceny pozytywne niż negatywne (47% wobec 30%).

Tabela 6

Potencjalne elektoraty*	Czy, Pana(i) zdaniem, polityka obecnego rządu stwarza szansę poprawy sytuacji gospodarczej?		
	Tak	Nie	Trudno powiedzieć
	w procentach		
Prawo i Sprawiedliwość (wraz z Solidarną Polską i Polską Razem)	<b>93</b>	1	5
Platforma Obywatelska	17	<b>77</b>	7
Kukiz'15	43	<b>54</b>	3
Nowoczesna	12	<b>82</b>	6
Niezdecydowani, na kogo głosować	34	<b>50</b>	16
Niezdecydowani, czy wziąć udział w wyborach	47	30	23
Niezamierzający brać udziału w wyborach	27	<b>51</b>	22

\* Określone na podstawie deklaracji poparcia danego ugrupowania w ewentualnych wyborach parlamentarnych

Biorąc pod uwagę deklarowane poglądy polityczne zauważyć można, że 72% badanych identyfikujących się z prawicą w efekcie działań obecnego rządu spodziewa się poprawy sytuacji gospodarczej, niewiele mniej (68%) respondentów o orientacji lewicowej nie dostrzega w polityce prowadzonej przez rząd szans na rozwój gospodarki. Krytyczne oceny polityki gospodarczej rządu najczęstsze są także wśród mocno spolaryzowanych ankietowanych

deklarujących poglądy centrowe (46% ocen negatywnych wobec 44% pozytywnych), natomiast wśród również mocno podzielonych badanych niepotrafiących określić swoich poglądów politycznych na osi lewica–centrum–prawica nieco częstsze są oceny pozytywne (40%) niż negatywne (36%) – zob. tabelę aneksową 3.

Analizując zróżnicowanie ocen wyłącznie w zależności od zmiennych społeczno-demograficznych zauważyć można, iż odbiór polityki gospodarczej rządu jest związany istotnie statystycznie z osiągniętym przez badanych poziomem wykształcenia oraz ich płcią i wiekiem. Im wyższy poziom edukacji osiągnęli respondenci, tym częściej wystawiają polityce gospodarczej rządu oceny negatywne, a rzadziej pozytywne (zob. tabelę aneksową 3). W większości negatywnie oceniają ją osoby z wyższym wykształceniem (53%), a pozytywnie badani z wykształceniem podstawowym lub gimnazjalnym (60%). Także wśród respondentów z wykształceniem zasadniczym zawodowym i średnim częstsze są oceny pozytywne niż negatywne. Rozkład ocen polityki gospodarczej rządu w zależności od wieku badanych pokazuje, iż najbardziej krytyczni są najmłodsi (18–24 lata), z których blisko połowa (49%) ocenia ją negatywnie. Im bardziej zaawansowany wiek, tym więcej ocen pozytywnych, a mniej negatywnych. Ponadto politykę gospodarczą rządu lepiej oceniają mężczyźni niż kobiety.

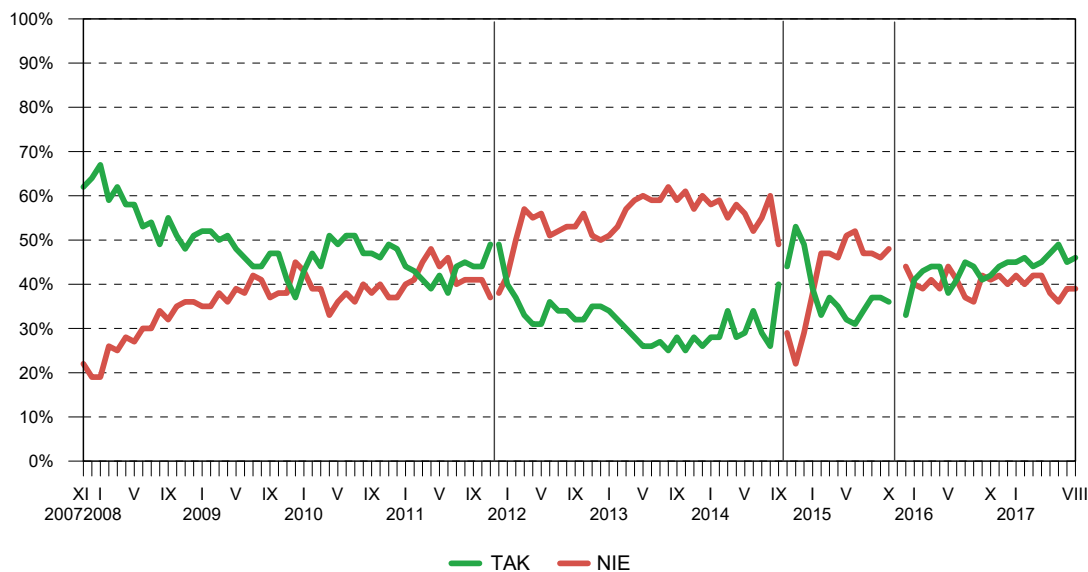
#### AKCEPTACJA PREMIERA

Akceptacja osoby premiera po znaczącym spadku na początku lipca br. wzrosła tylko nieznacznie (o 1 punkt procentowy, do 46%) i choć zwolennicy premier Beaty Szydło zdecydowanie przeważają nad przeciwnikami (39%, bez zmian), to nadal jej społeczny odbiór jest gorszy niż w czerwcu br., kiedy poparcie dla sprawowania przez nią funkcji Prezesa Rady Ministrów było rekordowo wysokie.

Tabela 7

Czy jest Pan(i) zadowolony(a) z tego, że na czele rządu stoi <b>Beata Szydło</b> ?	Wskazania respondentów według terminów badań													
	2016						2017							
	VII	VIII	IX	X	XI	XII	I	II	III	IV	V	VI	VII	VIII
	w procentach													
Tak	45	44	41	42	44	45	45	46	44	45	47	49	45	46
Nie	37	36	42	41	42	40	42	40	42	42	38	36	39	39
Trudno powiedzieć	18	20	17	17	14	15	13	14	14	13	15	14	16	14

RYS. 4. Czy jest Pan(i) zadowolony(a) z tego, że na czele rządu stoi Beata Szydło?



Do listopada 2011 roku wskazania dotyczyły pierwszego rządu Donalda Tuska, od grudnia 2011 roku – drugiego rządu Donalda Tuska, od października 2014 roku dotyczyły rządu Ewy Kopacz, a od grudnia 2015 roku dotyczą rządu Beaty Szydło. Pominięto odpowiedzi „trudno powiedzieć

Podobnie jak w przypadku poparcia udzielanego rządowi oraz ocen jego pracy, zadowolenie z tego, że na jego czele stoi Beata Szydło, różnicują przede wszystkim preferencje partyjne i deklarowane poglądy polityczne. Z osoby premiera zadowolona jest zdecydowana większość potencjalnych wyborców Prawa i Sprawiedliwości i dwóch ugrupowań współtworzących rząd, a tyle samo zwolenników Nowoczesnej Ryszarda Petru jest z tego faktu niezadowolonych (po 92%). Niezadowolenie z tego, że na czele rządu stoi Beata Szydło, w zdecydowanej większości wyraża też potencjalny elektorat Platformy Obywatelskiej (82%) oraz ponad połowa zwolenników Kukiz' 15 (56%) i badanych zamierzających pójść na wybory, ale niewiedzących, którą partię poprą (55%). Wyraźna przewaga niezadowolonych (39%) nad zadowolonymi (31%) widoczna jest też wśród mocno podzielonych respondentów deklarujących absencję w hipotetycznych wyborach parlamentarnych. Wśród niezdecydowanych, czy głosować, połowę stanowią natomiast zadowoleni z faktu, że rządem kieruje Beata Szydło (50%).

Tabela 8

Potencjalne elektoraty*	Czy jest Pan(i) zadowolony(a) z tego, że na czele rządu stoi Beata Szydło?		
	Tak	Nie	Trudno powiedzieć
	w procentach		
Prawo i Sprawiedliwość (wraz z Solidarną Polską i Polską Razem)	<b>92</b>	4	4
Platforma Obywatelska	10	<b>82</b>	7
Kukiz'15	31	<b>56</b>	14
Nowoczesna	0	<b>92</b>	8
Niezdecydowani, na kogo głosować	27	<b>55</b>	18
Niezdecydowani, czy wziąć udział w wyborach	<b>50</b>	27	24
Niezamierzający brać udziału w wyborach	31	39	30

\* Określone na podstawie deklaracji poparcia danego ugrupowania w ewentualnych wyborach parlamentarnych

Z szefowej rządu zadowolonych jest 71% badanych o orientacji prawicowej, natomiast niezadowolenie deklaruje 72% ankietowanych identyfikujących się z lewicą. Wśród osób o poglądach centrowych częściej deklarowane jest niezadowolenie (45%) niż zadowolenie (37%) z faktu, iż rządem kieruje Beata Szydło, natomiast największa grupa wśród badanych, którzy nie potrafią określić swoich poglądów politycznych na osi lewica–centrum–prawica, wyraża zadowolenie z faktu, że to ona stoi na czele rządu (41%) – zob. tabelę aneksową 4.

Z analiz zróżnicowań społeczno-demograficznych wynika, że – tak jak w przypadku ogólnego stosunku do rządu oraz ocen efektów jego działań i prowadzonej polityki gospodarczej – zadowolenie z osoby premiera różnicuje przede wszystkim poziom wykształcenia badanych (zob. tabelę aneksową 4). Zadowoleni z Beaty Szydło jako premiera są w zdecydowanej większości badani z wykształceniem podstawowym lub gimnazjalnym (65%) oraz zasadniczym zawodowym (55%). Wśród osób z wykształceniem średnim jest natomiast tyle samo zwolenników co przeciwników pani premier (po 43%). Niezadowolenie z tego, że na czele rządu stoi Beata Szydło, przeważa jedynie wśród absolwentów wyższych uczelni (54%). Ponadto wśród osób z wykształceniem zasadniczym zawodowym znacznie częściej z faktu, iż rządem kieruje Beata Szydło, zadowoleni są mężczyźni niż kobiety, natomiast wśród badanych z wyższym wykształceniem niechęć do osoby premiera znacznie częściej występuje wśród osób dysponujących miesięcznie dochodami w wysokości co najmniej 2000 złotych na osobę w rodzinie niż mających niższe dochody *per capita*.

Podobnie jak ogólne nastawienie ankietowanych do rządu Beaty Szydło, akceptacja jej samej w roli premiera wiąże się też istotnie statystycznie z wiekiem badanych – im starsza grupa wiekowa, tym więcej zadowolonych, że stoi ona na czele rządu (od 30% wśród osób w wieku 18–24 lata do 61% wśród mających ukończone 65 lat). Ponadto w grupie poniżej

35 roku życia, w której odnotowaliśmy więcej przeciwników niż zwolenników obecnego rządu, także więcej badanych wyraża niezadowolenie niż zadowolenie z faktu, iż kieruje nim Beata Szydło.



Ogólny bilans dotychczasowej działalności rządu w oczach ponad połowy badanych wypada pozytywnie. Nawet osoby, które nie deklarują się jako zwolennicy rządu Beaty Szydło, doceniają efekty jego działań (pozytywne oceny dotychczasowej działalności wystawia 44% deklarujących obojętność wobec obecnego rządu, 16% niepotrafiących określić swojego doń stosunku i 7% jego przeciwników).

Stosunek do obecnego rządu i osoby Prezesa Rady Ministrów jest niezmiennie mocno zideologizowany. Społecznym zapleczem gabinetu Beaty Szydło i jej samej jako premiera są przede wszystkim zwolennicy Prawa i Sprawiedliwości oraz pozostałych partii mających swoich przedstawicieli w rządzie, natomiast przeciwnicy obecnego gabinetu i pani premier rekrutują się przede wszystkim spośród potencjalnych wyborców Platformy Obywatelskiej i Nowoczesnej Ryszarda Petru. Przeciwnikami obecnego rządu i pani premier są też na ogół badani deklarujący zamiar pójścia na głosowanie, ale niewiedzący, którą partię poprą. Z obecnym gabinetem i podejmowanymi przez niego działaniami najczęściej identyfikują się zwolennicy prawicy oraz osoby najbardziej religijne. W opozycji ustawiają się natomiast przede wszystkim respondenci identyfikujący się z lewicą oraz nieuczestniczący w praktykach religijnych. Poparcie dla rządu jest jednak szersze niż elektorat PiS. Choć 64% zwolenników rządu, 54% pozytywnie oceniających dotychczasowe efekty jego działań, 56% pozytywnie oceniających jego politykę gospodarczą i 57% zadowolonych z osoby premiera w hipotetycznych wyborach do Sejmu zagłosowałoby na listy firmowane przez tę partię, to znacząca część popierających obecny rząd i jego działania rekrutuje się spośród osób niezdecydowanych, czy głosować w ewentualnych wyborach. Zdeklarowani wyborcy partii innych niż PiS stanowią niewielką część popierających rząd (są to najczęściej zwolennicy Kukiz'15). Mniej więcej co trzeci przeciwnik rządu jest natomiast obecnie potencjalnym wyborcą PO, a co dziesiąty głosowałoby na Nowoczesną. Znaczący udział w grupie niechętnej rządowi i premier Beacie Szydło stanowią też badani deklarujący, że na pewno nie głosowałiby w ewentualnych wyborach parlamentarnych.

Opracowała  
Barbara BADORA

Tabela 1

		Jak określił(a)by Pan(i) swój stosunek do rządu Beaty Szydło?				Liczba osób
		Czy jest Pan(i) jego:				
		zwolennikiem	przeciwnikiem	czy też Pana(i) stosunek do rządu Beaty Szydło jest obojętny	Trudno powiedzieć	
		%	%	%	%	
Ogółem		41	34	24	2	1009
Płeć	Mężczyźni	42	37	20	1	475
	Kobiety	39	30	27	3	534
Wiek	18–24 lata	25	36	38	1	78
	25–34	33	38	27	1	196
	35–44	37	36	26	1	189
	45–54	41	39	16	4	152
	55–64	42	35	20	2	183
	65 lat i więcej	54	21	21	4	212
Miejsce zamieszkania	Wieś	47	25	26	3	401
	Miasto do 19 999	43	30	24	3	149
	20 000 – 99 999	34	39	24	2	212
	100 000 – 499 999	34	43	22	2	153
	500 000 i więcej mieszk.	35	50	15	1	93
Wykształcenie	Podstawowe / gimnazjalne	59	15	25	2	193
	Zasadnicze zawodowe	45	28	24	4	245
	Średnie	38	35	25	2	309
	Wyższe	26	51	22	1	262
Grupa społeczna i zawodowa	Kadra kier., spec. z wyższym wyksz.	29	54	16	1	109
	Średni personel, technicy	42	35	20	3	32
	Pracownicy adm.-biurowi	28	53	18	1	72
	Pracownicy usług	38	32	27	3	74
	Robotnicy wykwalifikowani	34	35	30		125
	Robotnicy niewykwalifik.	49	16	35		31
	Rolnicy	65	13	19	3	49
	Pracujący na własny rach.	27	52	20	2	44
	Bezrobotni	28	35	33	5	31
	Emeryci	49	26	22	4	266
	Renciści	54	18	23	5	59
	Uczniowie i studenci	17	52	31		33
		Gospodynie domowe i inni	46	24	28	3
Pracuje w:	inst. państw., publicznej	41	42	17	0	126
	spółce właścicieli prywatnych i państwa	28	36	34	2	92
	sekt. pryw. poza rolnict.	32	44	23	1	278
	prywatnym gosp. rolnym	60	18	20	2	52
Dochody na jedną osobę	Do 649 zł	54	17	25	3	94
	Od 650 zł do 999 zł	44	21	34	2	146
	Od 1000 zł do 1399 zł	44	27	27	2	194
	Od 1400 zł do 1999 zł	40	39	21		151
	2000 zł i więcej	36	49	13	1	202
Ocena własnych war. mater.	Złe	45	22	25	9	52
	Średnie	44	29	24	3	423
	Dobre	37	38	24	1	534
Udział w prakt. religijnych	Kilka razy w tygodniu	71	10	13	5	50
	Raz w tygodniu	46	28	22	3	442
	1–2 razy w miesiącu	50	18	31	1	138
	Kilka razy w roku	31	41	27	0	231
	W ogóle nie uczestniczy	18	60	21	2	139
Poglądy polityczne	Lewica	13	67	20	1	169
	Centrum	31	37	29	3	268
	Prawica	70	19	11	0	329
	Trudno powiedzieć	30	25	39	5	226

Tabela 2

		Jak by Pan(i) ocenił(a) wyniki działalności rządu premier Beaty Szydło od czasu objęcia przez nią władzy?			Liczba osób
		Dobrze	Źle	Trudno powiedzieć	
		%	%	%	
Ogółem		52	38	10	1009
Płeć	Mężczyźni	55	37	7	475
	Kobiety	49	38	12	534
Wiek	18–24 lata	43	41	17	78
	25–34	49	43	8	196
	35–44	48	39	13	189
	45–54	51	42	8	152
	55–64	53	38	9	183
	65 lat i więcej	62	28	10	212
Miejsce zamieszkania	Wieś	61	28	11	401
	Miasto do 19 999	53	34	14	149
	20 000 – 99 999	43	48	9	212
	100 000 – 499 999	48	45	7	153
	500 000 i więcej mieszk.	43	50	7	93
Wykształcenie	Podstawowe / gimnazjalne	68	20	12	193
	Zasadnicze zawodowe	59	30	11	245
	Średnie	49	40	11	309
	Wyższe	37	56	8	262
Grupa społeczna i zawodowa	Kadra kier., spec. z wyższym wyksz.	32	60	7	109
	Średni personel, technicy	50	40	10	32
	Pracownicy adm.-biurowi	41	52	6	72
	Pracownicy usług	45	39	16	74
	Robotnicy wykwalifikowani	51	36	13	125
	Robotnicy niewykwalifik.	67	24	9	31
	Rolnicy	72	23	5	49
	Pracujący na własny rach.	34	54	12	44
	Bezrobotni	55	35	10	31
	Emeryci	57	32	11	266
	Renciści	69	20	11	59
	Uczniowie i studenci	33	53	15	33
	Gospodynie domowe i inni	67	29	4	84
Pracuje w:	inst. państw., publicznej	46	46	8	126
	spółce właścicieli prywatnych i państwa	43	44	12	92
	sekt. pryw. poza rolnict.	43	46	11	278
	prywatnym gosp. rolnym	68	25	6	52
Dochody na jedną osobę	Do 649 zł	69	19	12	94
	Od 650 zł do 999 zł	61	28	11	146
	Od 1000 zł do 1399 zł	56	34	10	194
	Od 1400 zł do 1999 zł	51	41	9	151
	2000 zł i więcej	45	50	5	202
Ocena własnych war. mater.	Źłe	53	31	16	52
	Średnie	54	34	12	423
	Dobre	50	42	8	534
Udział w prakt. religijnych	Kilka razy w tygodniu	82	11	7	50
	Raz w tygodniu	59	32	10	442
	1–2 razy w miesiącu	63	28	9	138
	Kilka razy w roku	41	46	13	231
	W ogóle nie uczestniczy	30	62	8	139
Poglądy polityczne	Lewica	27	71	2	169
	Centrum	46	43	11	268
	Prawica	76	20	4	329
	Trudno powiedzieć	45	34	21	226

Tabela 3

		Czy, Pana(i) zdaniem, polityka obecnego rządu stwarza szansę poprawy sytuacji gospodarczej?			Liczba osób
		Tak	Nie	Trudno powiedzieć	
		%	%	%	
Ogółem		49	39	12	1009
Płeć	Mężczyźni	53	37	9	475
	Kobiety	45	41	14	534
Wiek	18–24 lata	42	49	9	78
	25–34	45	44	11	196
	35–44	46	42	13	189
	45–54	46	46	8	152
	55–64	50	37	13	183
	65 lat i więcej	59	27	14	212
Miejsce zamieszkania	Wieś	55	32	13	401
	Miasto do 19 999	51	37	12	149
	20 000 – 99 999	41	49	10	212
	100 000 – 499 999	43	45	11	153
	500 000 i więcej mieszk.	46	45	8	93
Wykształcenie	Podstawowe / gimnazjalne	60	25	14	193
	Zasadnicze zawodowe	53	32	15	245
	Średnie	48	42	10	309
	Wyższe	38	53	9	262
Grupa społeczna i zawodowa	Kadra kier., spec. z wyższym wyksz.	38	55	7	109
	Średni personel, technicy	42	50	7	32
	Pracownicy adm.-biurowi	37	54	9	72
	Pracownicy usług	40	45	15	74
	Robotnicy wykwalifikowani	52	37	10	125
	Robotnicy niewykwalifik.	62	30	8	31
	Rolnicy	65	23	12	49
	Pracujący na własny rach.	38	52	10	44
	Bezrobotni	41	44	15	31
	Emeryci	54	32	14	266
	Renciści	54	25	20	59
	Uczniowie i studenci	41	54	5	33
	Gospodynie domowe i inni	54	34	13	84
	Pracuje w:	inst. państw., publicznej	46	49	5
spółce właścicieli prywatnych i państwa		45	45	10	92
sekt. pryw. poza rolnict.		43	45	12	278
prywatnym gosp. rolnym		63	26	11	52
Dochody na jedną osobę	Do 649 zł	61	28	12	94
	Od 650 zł do 999 zł	48	40	13	146
	Od 1000 zł do 1399 zł	51	37	12	194
	Od 1400 zł do 1999 zł	49	43	8	151
	2000 zł i więcej	49	43	8	202
Ocena własnych war. mater.	Złe	46	33	21	52
	Średnie	49	38	13	423
	Dobre	49	41	10	534
Udział w prakt. religijnych	Kilka razy w tygodniu	72	13	15	50
	Raz w tygodniu	55	34	11	442
	1–2 razy w miesiącu	55	32	12	138
	Kilka razy w roku	38	48	14	231
	W ogóle nie uczestniczy	35	57	8	139
Poglądy polityczne	Lewica	24	68	7	169
	Centrum	44	46	9	268
	Prawica	72	21	6	329
	Trudno powiedzieć	40	36	24	226



Tabela 4

		Czy jest Pan(i) zadowolony(a) z tego, że na czele rządu stoi Beata Szydło?			Liczba osób
		Tak	Nie	Trudno powiedzieć	
		%	%	%	
Ogółem		46	39	14	1009
Płeć	Mężczyźni	49	41	10	475
	Kobiety	44	38	18	534
Wiek	18–24 lata	30	46	24	78
	25–34	41	43	16	196
	35–44	42	43	15	189
	45–54	45	41	13	152
	55–64	48	38	14	183
	65 lat i więcej	61	30	9	212
Miejsce zamieszkania	Wieś	54	31	15	401
	Miasto do 19 999	49	39	12	149
	20 000 – 99 999	41	45	14	212
	100 000 – 499 999	39	46	15	153
	500 000 i więcej mieszk.	33	54	13	93
Wykształcenie	Podstawowe / gimnazjalne	65	21	14	193
	Zasadnicze zawodowe	55	34	12	245
	Średnie	43	43	15	309
	Wyższe	30	54	16	262
Grupa społeczna i zawodowa	Kadra kier., spec. z wyższym wyksz.	25	60	15	109
	Średni personel, technicy	33	52	15	32
	Pracownicy adm.-biurowi	38	50	12	72
	Pracownicy usług	39	41	20	74
	Robotnicy wykwalifikowani	50	35	15	125
	Robotnicy niewykwalifik.	50	35	14	31
	Rolnicy	70	20	11	49
	Pracujący na własny rach.	23	62	16	44
	Bezrobotni	46	40	14	31
	Emeryci	55	34	11	266
	Renciści	59	26	14	59
	Uczniowie i studenci	32	48	20	33
	Gospodynie domowe i inni	54	29	17	84
	Pracuje w:	inst. państw., publicznej	40	43	16
spółce właścicieli prywatnych i państwa		34	48	19	92
sekt. pryw. poza rolnict.		38	49	14	278
prywatnym gosp. rolnym		64	24	12	52
Dochody na jedną osobę	Do 649 zł	61	25	15	94
	Od 650 zł do 999 zł	55	29	17	146
	Od 1000 zł do 1399 zł	53	33	14	194
	Od 1400 zł do 1999 zł	43	44	13	151
	2000 zł i więcej	35	55	10	202
Ocena własnych war. mater.	Złe	51	29	20	52
	Średnie	50	34	15	423
	Dobre	43	44	13	534
Udział w prakt. religijnych	Kilka razy w tygodniu	74	13	13	50
	Raz w tygodniu	53	33	14	442
	1–2 razy w miesiącu	54	30	16	138
	Kilka razy w roku	35	49	16	231
	W ogóle nie uczestniczy	28	60	12	139
Poglądy polityczne	Lewica	20	72	8	169
	Centrum	37	45	17	268
	Prawica	71	23	7	329
	Trudno powiedzieć	41	33	26	226