

Nastroje społeczne w sierpniu

Przedruk i rozpowszechnianie
tej publikacji **w całości** dozwolone
wyłącznie za zgodą CBOS.
Wykorzystanie **fragmentów**
oraz danych empirycznych
wymaga podania źródła

20 lat
Fundacji **CBOS**
1997-2017

20 lat Fundacji CBOS 1997-2017

Od 11 kwietnia 1997 r., od wejścia w życie ustawy z dnia 20 lutego 1997 r. o fundacji Centrum Badania Opinii Społecznej, **CBOS DZIAŁA JAKO FUNDACJA.**

Dwadzieścia lat w życiu politycznym, społecznym i w życiu fundacji to dużo. Wiele się przez ten czas zdarzyło.

CBOS ZREALIZOWAŁ

836

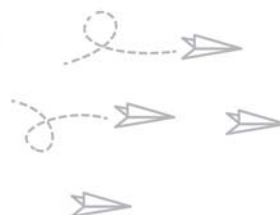
badania



REZULTATY BADAŃ STATUTOWYCH UDOSTĘPNILIŚMY
SPOŁECZEŃSTWU, MEDIOM, INSTYTUCJOM PUBLICZNYM
I ORGANOM PAŃSTWOWYM W POSTACI

3735

komunikatów



PRACOWAŁO DLA NAS

3600

ankieterów



PRZEBADALIŚMY PONAD

1 000 000

respondentów



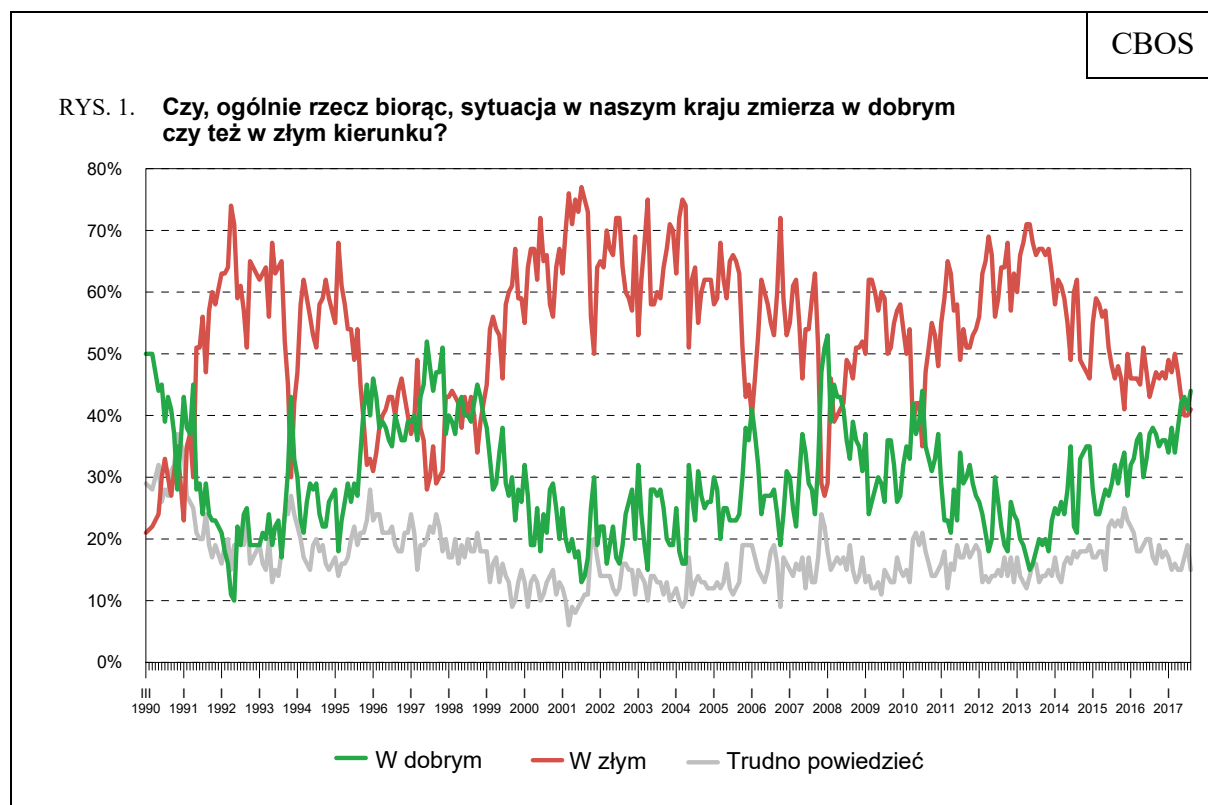
Naszym czytelnikom, naszym respondentom i sobie życzymy kolejnych lat owocnych i inspirujących badań, upowszechniania płynącej z nich wiedzy o społeczeństwie, a także popularyzacji dorobku fundacji CBOS.

Fundacja Centrum Badania Opinii Społecznej
ul. Świętojerska 5/7, 00-236 Warszawa
e-mail: sekretariat@cbos.pl; info@cbos.pl
<http://www.cbos.pl>
(48 22) 629 35 69

W stosunku do ubiegłego miesiąca nastroje społeczne nie zmieniły się znacząco. W sierpniu¹ minimalnie poprawiły się oceny ogólnej sytuacji w kraju, nieco lepiej postrzegany jest także stan polskiej gospodarki. Korekta nastąpiła w odniesieniu do poczucia zagrożenia bezrobociem. Po jego ubiegłomiesięcznym spadku odnotowujemy w sierpniu ponowny wzrost – do poziomu z czerwca. Oznacza to, że utraty pracy obawia się obecnie ponad jedna czwarta zatrudnionych.

OCENY

W porównaniu z lipcem nieco polepszyły się oceny **ogólnej sytuacji w kraju**. Co prawda odsetek badanych twierdzących, że zmierza ona w złym kierunku, praktycznie się nie zmienił, ale nieznacznie wzrosła liczba respondentów będących przeciwnego zdania (z 41% do 44%).



¹ Badanie „Aktualne problemy i wydarzenia” (327) przeprowadzono metodą wywiadów bezpośrednich (face-to-face) wspomaganym komputerowo (CAPI) w dniach 17–24 sierpnia 2017 roku na liczącej 1009 osób reprezentatywnej próbie losowej dorosłych mieszkańców Polski.

Tabela 1

Czy, ogólnie rzecz biorąc, sytuacja w naszym kraju zmierza w dobrym czy też w złym kierunku?	Wskazania respondentów według terminów badań												
	2016					2017							
	VIII	IX	X	XI	XII	I	II	III	IV	V	VI	VII	VIII
	w procentach												
W dobrym	38	37	35	36	36	34	38	34	38	42	43	41	44
W złym	45	47	46	47	46	49	47	50	47	43	40	40	41
Trudno powiedzieć	17	16	19	17	18	17	15	16	15	15	17	19	15

Najbardziej niezadowoleni z kierunku rozwoju sytuacji w Polsce są respondenci określający swoje poglądy polityczne jako lewicowe (71%), niepraktykujący religijnie (58%) oraz mieszkający w największych miastach (53%). W grupach wyróżnionych ze względu na status zawodowy są to przede wszystkim uczniowie i studenci (62%), prywatni przedsiębiorcy (55%) oraz kadra kierownicza i specjaliści z wyższym wykształceniem (50%) – zob. tabela aneksowa 1.

W potencjalnych elektoratach partyjnych zadowolenie z rozwoju sytuacji w kraju dominuje nad niezadowoleniem głównie wśród zadeklarowanych wyborców Prawa i Sprawiedliwości (88% opinii pozytywnych wobec 5% negatywnych) oraz wśród osób niezdecydowanych co do uczestniczenia w ewentualnych wyborach parlamentarnych. W elektoracie ruchu Kukiz'15 opinie pozytywne i negatywne się równoważą (odpowiednio: 48% i 46%), natomiast ci, którzy w wyborach – według własnych deklaracji – poparliby Platformę Obywatelską lub Nowoczesną, a także badani niezamierzający brać w nich udziału najczęściej negatywnie wypowiadają się o kierunku zmian w Polsce, przy czym najbardziej krytyczni w swoich ocenach są wyborcy Nowoczesnej (83% opinii negatywnych).

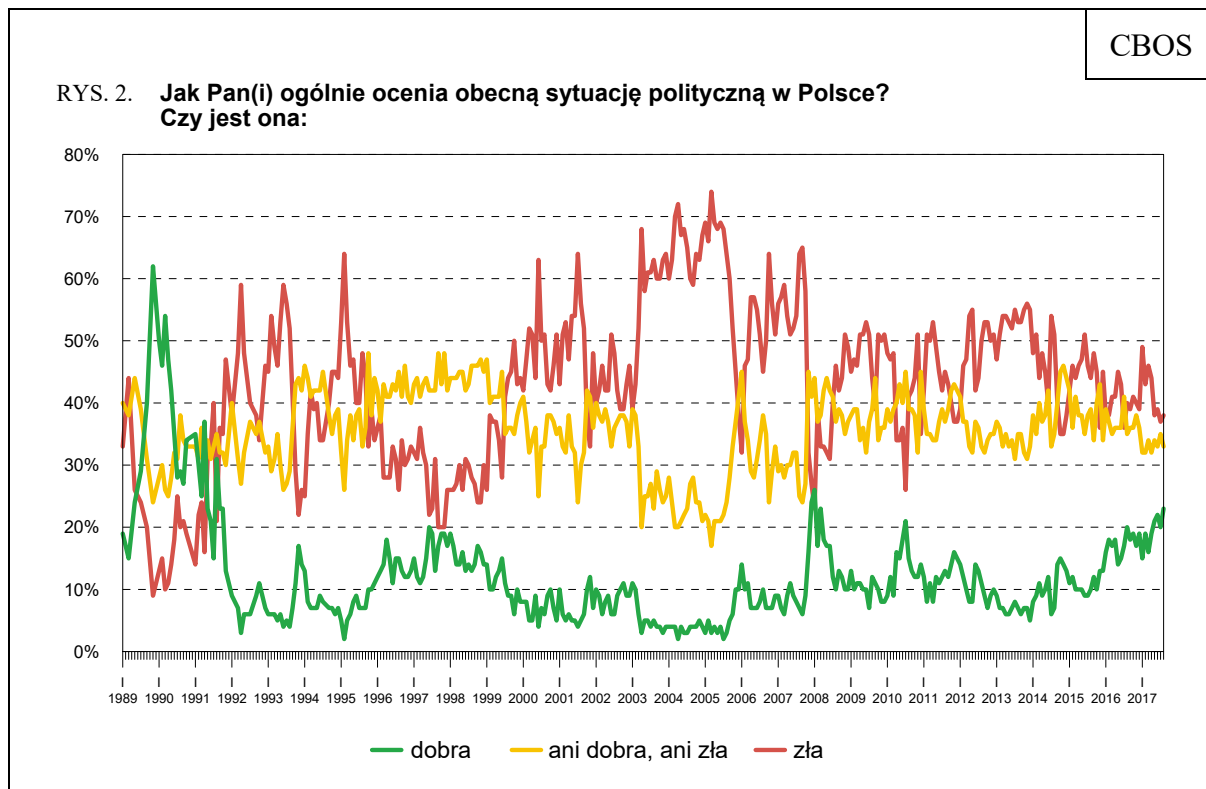
Tabela 2

Potencjalne elektoraty*	Czy, ogólnie rzecz biorąc, sytuacja w naszym kraju zmierza w dobrym czy też w złym kierunku?		
	W dobrym	W złym	Trudno powiedzieć
	w procentach		
Prawo i Sprawiedliwość (wraz z Solidarną Polską i Polską Razem)	88	5	7
Kukiz'15	48	46	6
Platforma Obywatelska	13	79	8
Nowoczesna**	8	83	9
Niezdecydowani, czy wziąć udział w wyborach	44	33	23
Niezamierzający brać udziału w wyborach	26	52	22

* Określone na podstawie deklaracji głosowania w ewentualnych wyborach parlamentarnych

** Dane dotyczące tego elektoratu należy traktować z ostrożnością ze względu na niewielką jego liczebność w próbie

Minimalna poprawa oznaczająca jednocześnie powrót do poziomu z czerwca br. odnosi się do opinii na temat **sytuacji politycznej** w Polsce. Obecnie 23% badanych uważa ją za dobrą (od lipca wzrost o 3 punkty procentowe), a 38% – za złą.

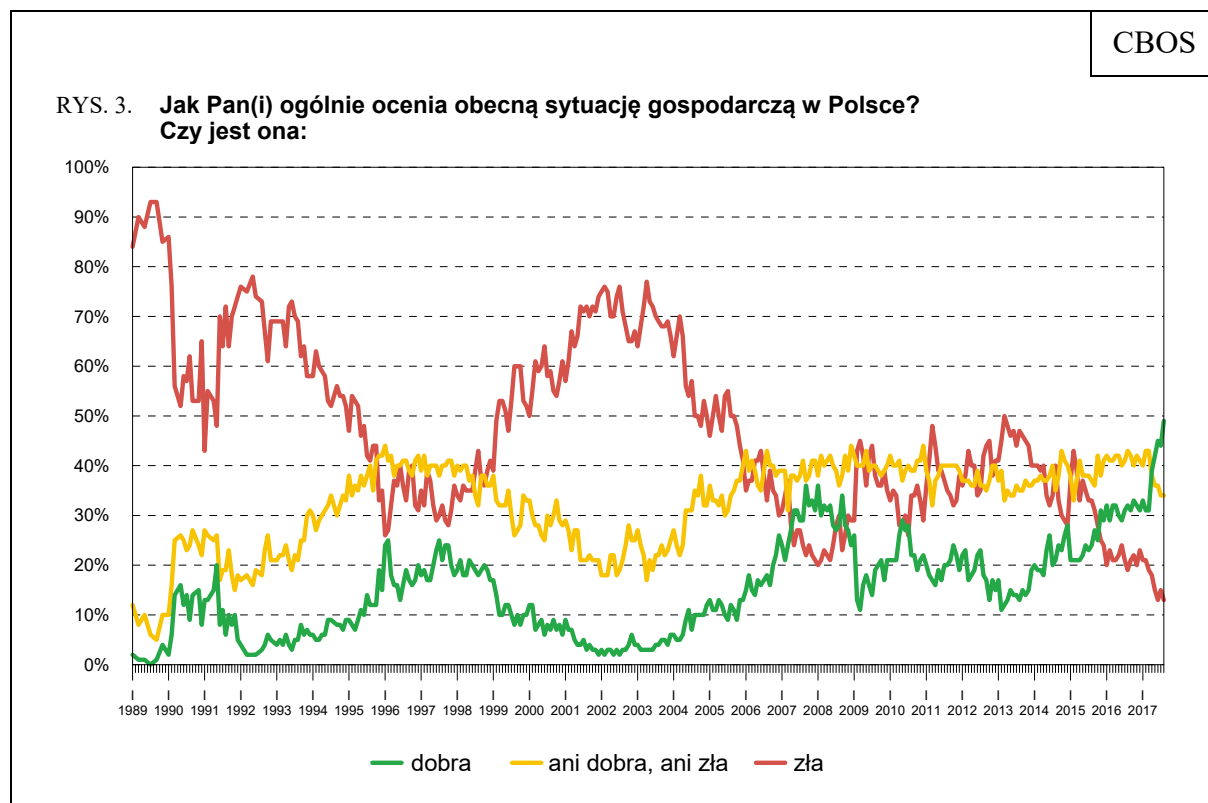


Pominięto odpowiedzi „trudno powiedzieć”

Tabela 3

Jak Pan(i) ogólnie ocenia obecną sytuację polityczną w Polsce? Czy jest ona:	Wskazania respondentów według terminów badań												
	2016					2017							
	VIII	IX	X	XI	XII	I	II	III	IV	V	VI	VII	VIII
	w procentach												
– dobra	20	18	19	17	19	15	19	16	19	21	22	20	23
– ani dobra, ani zła	35	36	36	38	36	32	32	34	32	34	33	35	33
– zła	40	39	41	40	39	49	43	46	44	38	39	37	38
Trudno powiedzieć	5	7	4	5	6	4	5	5	5	7	6	8	6

Poprawiły się także oceny **sytuacji gospodarczej** w Polsce. Od lipcowego pomiaru odsetek osób oceniających ją dobrze wzrósł o 5 punktów procentowych (do 49%), jednocześnie zmalała liczba opinii negatywnych (z 15% do 13%). Tym samym bilans ocen stanu polskiej gospodarki jest obecnie najlepszy, odkąd monitorujemy tę kwestię, a więc od 1989 roku.



Pominięto odpowiedzi „trudno powiedzieć”

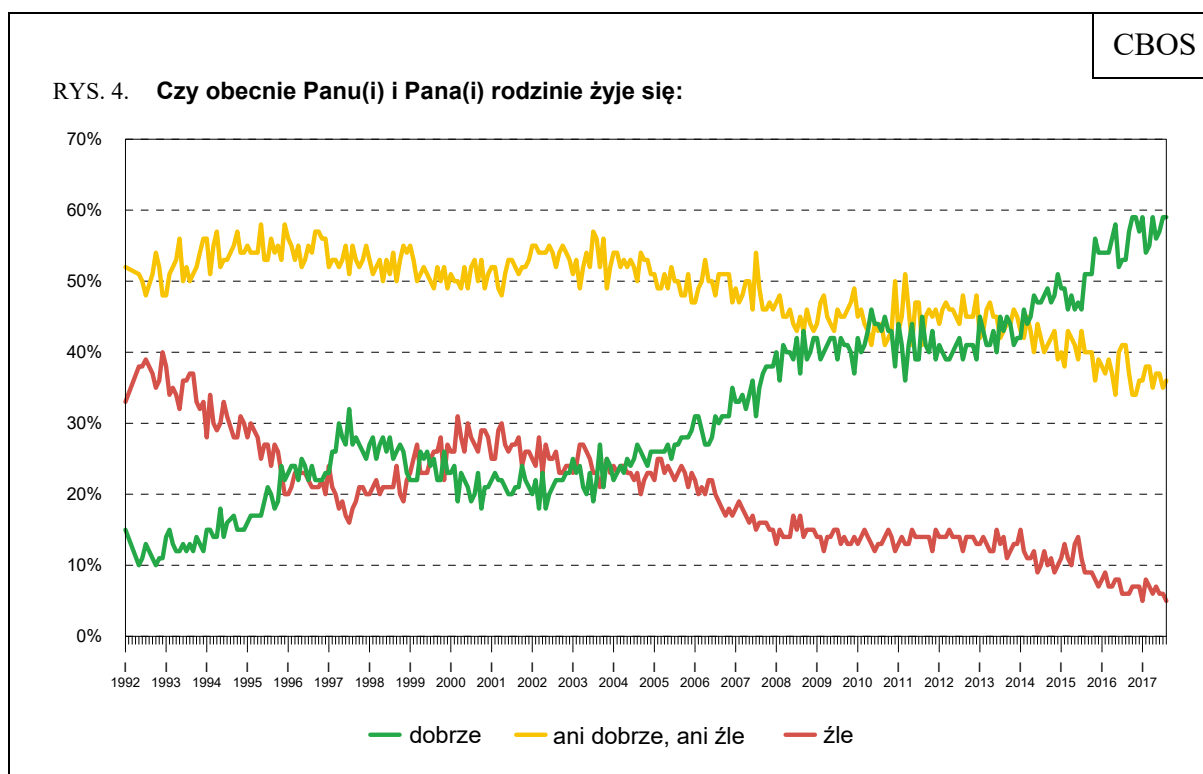
Tabela 4

Jak Pan(i) ogólnie ocenia obecną sytuację gospodarczą w Polsce? Czy jest ona:	Wskazania respondentów według terminów badań												
	2016					2017							
	VIII	IX	X	XI	XII	I	II	III	IV	V	VI	VII	VIII
	w procentach												
– dobra	32	31	33	32	31	33	31	31	39	42	45	44	49
– ani dobra, ani zła	43	42	40	42	41	40	43	43	38	36	36	34	34
– zła	19	21	22	20	23	21	21	19	18	15	13	15	13
Trudno powiedzieć	6	6	5	6	5	6	6	7	5	7	6	7	5

Od lipca nie zmieniły się oceny **poziomu życia badanych i ich rodzin**. Większość uznaje go za dobry (59%). Natomiast jako zły określa swój poziom życia 5% respondentów, a 36% twierdzi, że żyje im się przeciętnie – ani dobrze, ani źle.

Tabela 5

Czy obecnie Panu(i) i Pana(i) rodzinie żyje się:	Wskazania respondentów według terminów badań												
	2016					2017							
	VIII	IX	X	XI	XII	I	II	III	IV	V	VI	VII	VIII
	w procentach												
– dobrze	53	57	59	59	57	59	54	55	59	56	57	59	59
– ani dobrze, ani źle	41	37	34	34	36	36	38	38	35	37	37	35	36
– źle	6	6	7	7	7	5	8	7	6	7	6	6	5

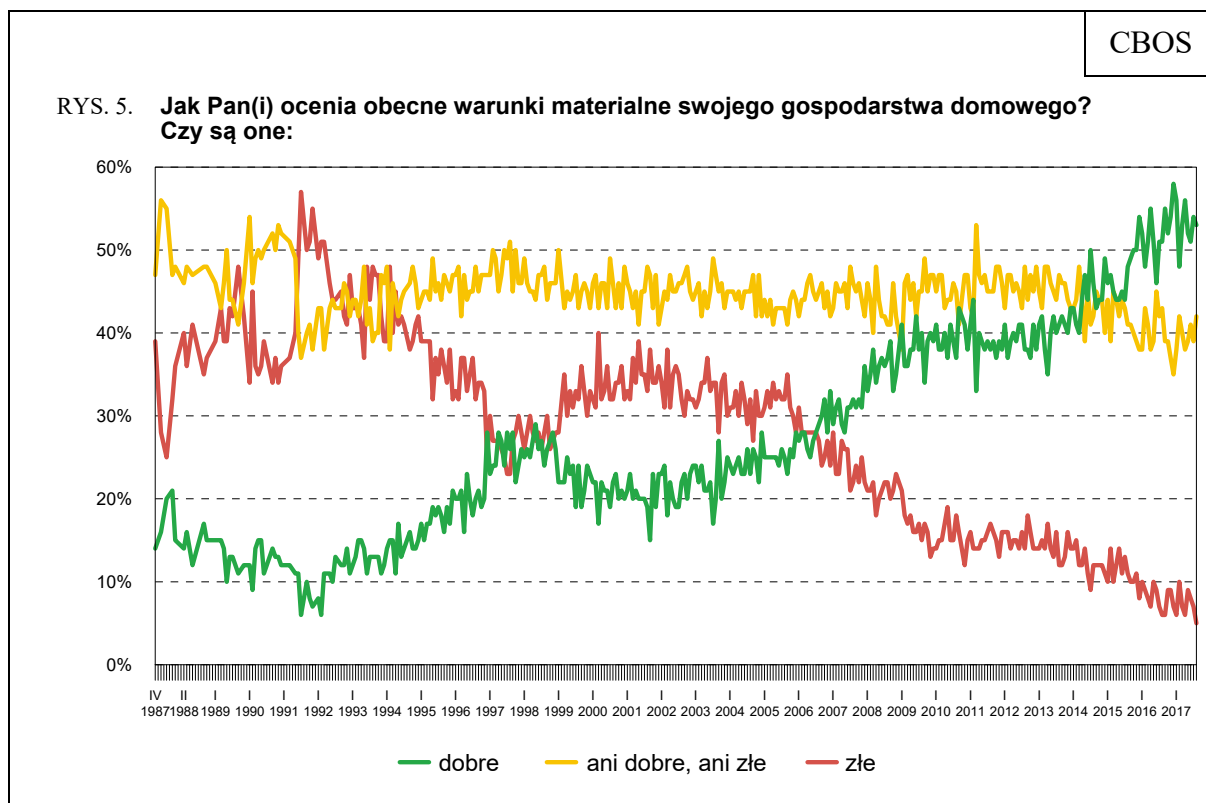


Pominięto odpowiedzi „trudno powiedzieć”

Dość stabilne pozostają też oceny **warunków materialnych gospodarstw domowych**. Ponad połowa badanych (53%) wyraża satysfakcję w tym względzie, ponad dwie piąte (42%, od lipca wzrost o 3 punkty procentowe) twierdzi, że ich warunki materialne są przeciętne (ani dobre, ani złe), natomiast 5% (spadek o 2 punkty) deklaruje niezadowolenie ze swoich warunków życia.

Tabela 6

Jak Pan(i) ocenia obecne warunki materialne swojego gospodarstwa domowego? Czy są one:	Wskazania respondentów według terminów badań												
	2016					2017							
	VIII	IX	X	XI	XII	I	II	III	IV	V	VI	VII	VIII
	w procentach												
– dobre	51	55	52	54	58	56	48	53	56	52	51	54	53
– ani dobre, ani złe	43	39	39	37	35	38	42	40	38	39	41	39	42
– złe	6	6	9	9	7	6	10	7	6	9	8	7	5



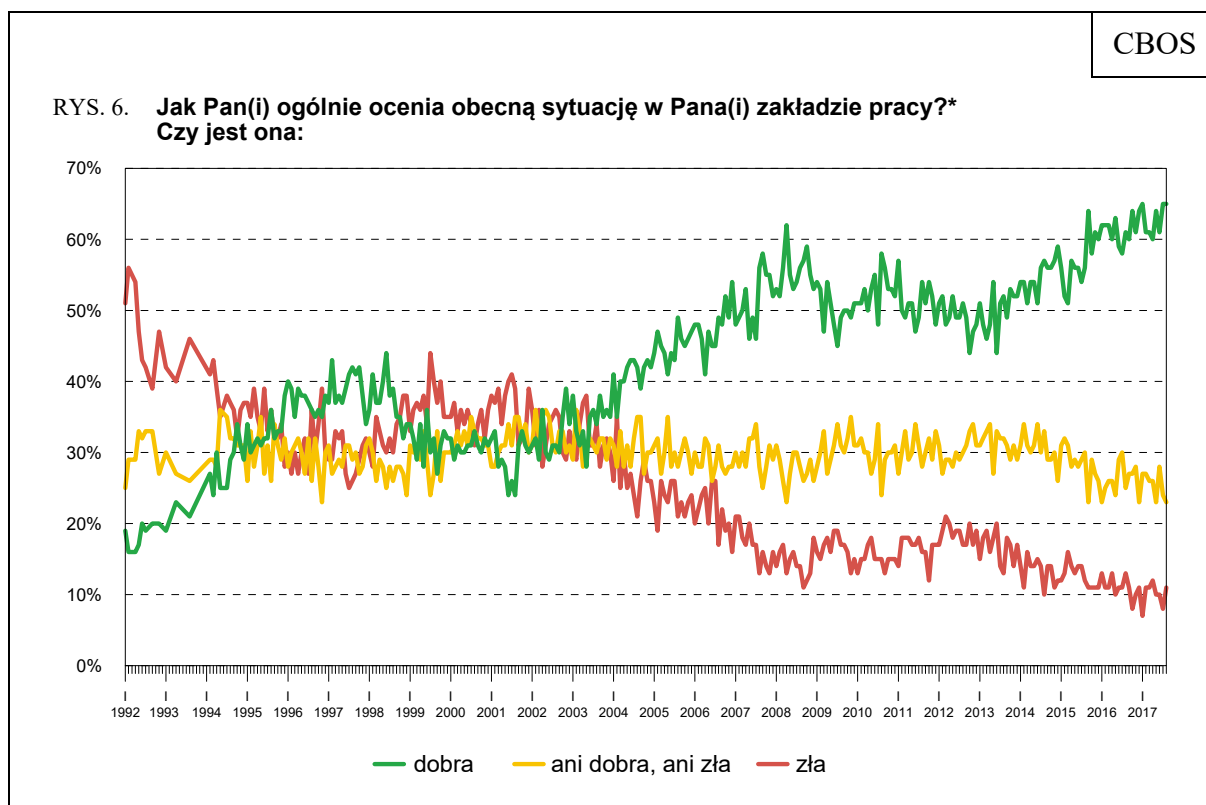
Do marca 1992 roku pytanie brzmiało: „Jak ocenia Pan(i) swoje (rodziny) obecne warunki materialne?“, a środkową kategorią skali było „średnie, przeciętne”

Oceny **sytuacji w zakładach pracy** są minimalnie gorsze niż miesiąc temu. Wprawdzie niezmienny pozostaje odsetek zatrudnionych uznających ją za dobrą (65%), jednak nieznacznie przybyło niezadowolonych z niej (wzrost o 3 punkty procentowe, do 11%). Niespełna jedna czwarta pracujących (23%, spadek o 1 punkt) sytuację tę określa jako przeciętną.

Tabela 7

Jak Pan(i) ogólnie ocenia obecną sytuację w Pana(i) zakładzie pracy? Czy jest ona:	Wskazania respondentów aktywnych zawodowo* według terminów badań												
	2016					2017							
	VIII	IX	X	XI	XII	I	II	III	IV	V	VI	VII	VIII
	N*	568	520	497	544	602	574	525	537	595	549	554	522
w procentach													
– dobra	61	60	64	61	64	65	61	61	60	64	61	65	65
– ani dobra, ani zła	25	27	27	28	23	27	27	26	26	23	28	24	23
– zła	13	11	8	10	11	7	11	11	12	10	10	8	11
Trudno powiedzieć	1	2	1	1	2	1	2	1	2	3	1	3	1

* Dotyczy osób pracujących, także rolników oraz emerytów i rencistów pracujących w niepełnym wymiarze czasu



* Odpowiedzi osób pracujących. Pominięto odpowiedzi „trudno powiedzieć”

We wszystkich ocenach, które odnoszą się do wymiaru publicznego, zróżnicowania społeczno-demograficzne prezentują się podobnie. Lepszym opiniom na temat ogólnej sytuacji w kraju, sytuacji politycznej i stanu gospodarki sprzyjają przede wszystkim prawicowe poglądy polityczne oraz częstszy udział w praktykach religijnych. Ponadto pozytywne oceny ogólnej sytuacji w Polsce, a także sytuacji na scenie politycznej korelują z niskim poziomem wykształcenia badanych, relatywnie niskimi dochodami *per capita* oraz zamieszkiwaniem w mniejszych miejscowościach. W grupach społeczno-zawodowych zadowolenie z kierunku rozwoju sytuacji w kraju oraz sytuacji politycznej wyrażają przede wszystkim rolnicy, robotnicy niewykwalifikowani i renciści. Z kolei pozytywnie o stanie polskiej gospodarki relatywnie częściej niż inni wypowiadają się osoby o najwyższych dochodach *per capita*, dobrze oceniające swoją sytuację materialną, legitymujące się wyższym wykształceniem, kadra kierownicza i specjaliści, a także robotnicy wykwalifikowani (zob. tabele aneksowe 1–3).

Zupełnie inaczej rozkładają się odpowiedzi na pytania dotyczące wymiaru prywatnego. Tutaj kwestie światopoglądowe nie mają istotnego znaczenia, natomiast poziom życia respondentów i ich rodzin, warunki materialne gospodarstw domowych oraz sytuacja w zakładach pracy oceniane są z reguły tym lepiej, im młodszy wiek badanych, wyższy poziom wykształcenia, wyższa pozycja zawodowa oraz im wyższe ich dochody *per capita* (zob. tabele aneksowe 4–5).

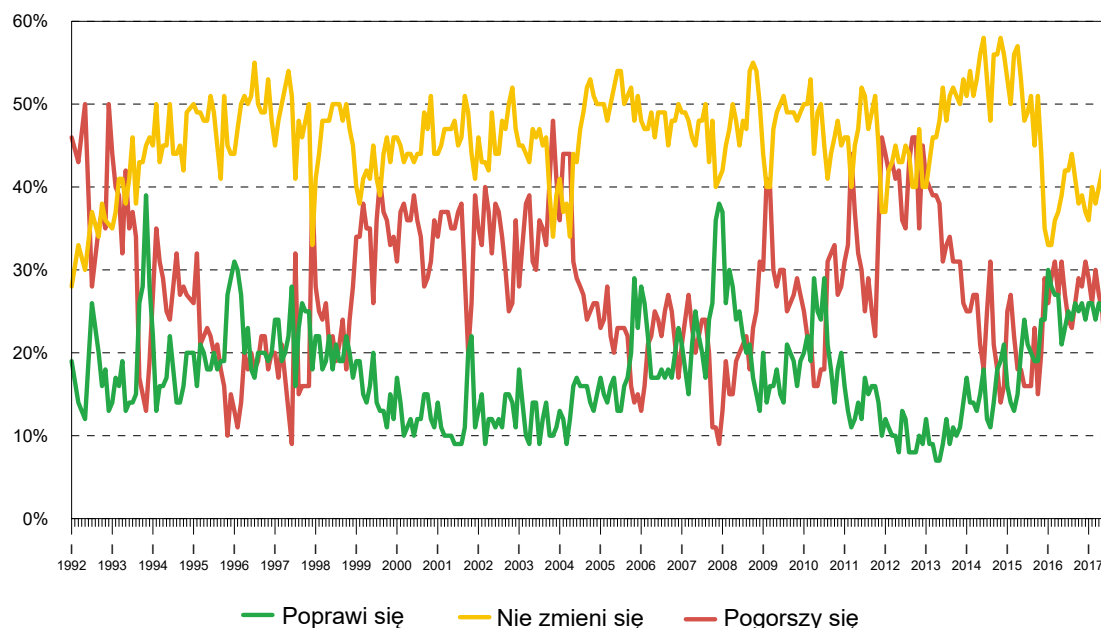
PRZEWIDYWANIA

Zbliżone do lipcowych są przewidywania dotyczące **rozwoju sytuacji w kraju**. Ponad jedna czwarta badanych (29%, wzrost o 2 punkty procentowe) spodziewa się, że w ciągu najbliższego roku sytuacja w Polsce się poprawi, a nieco mniejsza grupa (24%) obawia się jej pogorszenia. Niezmiennie najwięcej badanych prognozuje w tym względzie utrzymanie *status quo* (39%, spadek o 3 punkty).

Tabela 8

Jak Pan(i) sądzi, czy w ciągu najbliższego roku sytuacja w Polsce poprawi się, pogorszy czy też się nie zmieni?	Wskazania respondentów według terminów badań												
	2016					2017							
	VIII	IX	X	XI	XII	I	II	III	IV	V	VI	VII	VIII
	w procentach												
Poprawi się	24	26	25	26	24	26	26	24	26	25	30	27	29
Nie zmieni się	44	41	38	39	37	36	40	38	40	42	42	42	39
Pogorszy się	23	26	29	28	31	29	26	30	27	25	19	23	24
Trudno powiedzieć	9	7	8	7	8	9	8	7	7	8	9	8	8

RYS. 7. Jak Pan(i) sądzi, czy w ciągu najbliższego roku sytuacja w Polsce poprawi się, pogorszy czy też się nie zmieni?



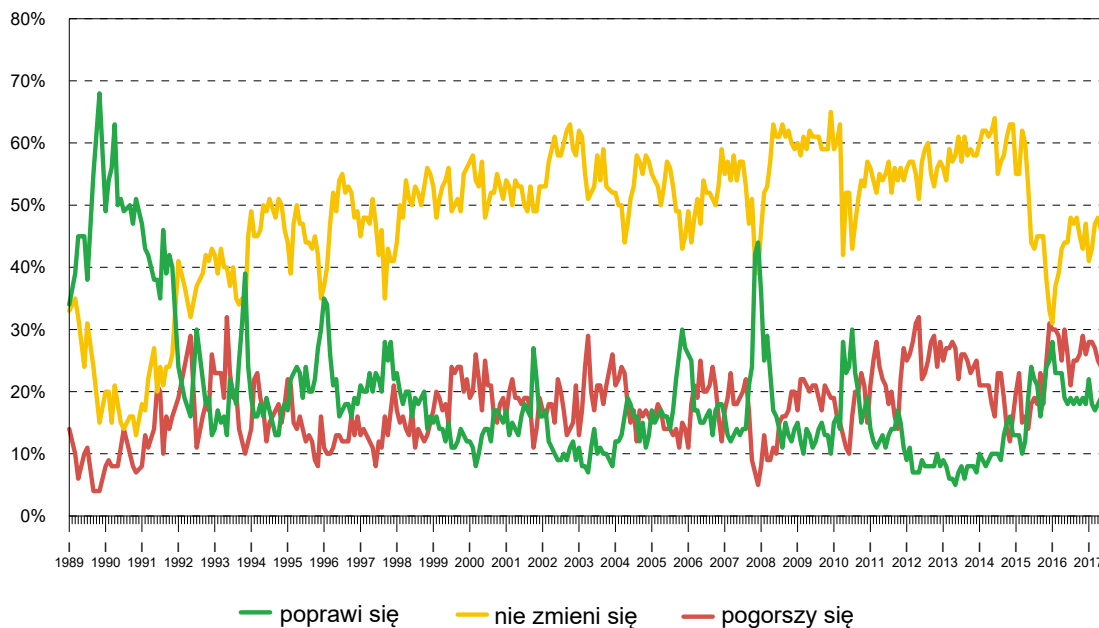
Pominięto odpowiedzi „trudno powiedzieć”

W przewidywaniach odnoszących się do **sytuacji politycznej w Polsce** nadal najczęstsze jest przekonanie, że w najbliższym roku pozostanie ona bez zmian (46%, od lipca spadek o 4 punkty procentowe). W porównaniu z poprzednim miesiącem nieznacznie wzrósł zarówno odsetek osób sądzących, że sytuacja na polskiej scenie politycznej się poprawi (z 17% do 20%), jak i odsetek przewidujących, że się pogorszy (z 22% do 24%).

Tabela 9

Czy, Pana(i) zdaniem, w ciągu najbliższego roku sytuacja polityczna w Polsce:	Wskazania respondentów według terminów badań												
	2016					2017							
	VIII	IX	X	XI	XII	I	II	III	IV	V	VI	VII	VIII
	w procentach												
– poprawi się	18	19	18	19	18	22	18	17	18	19	19	17	20
– nie zmieni się	47	48	45	43	47	41	43	47	48	46	51	50	46
– pogorszy się	25	25	26	29	26	28	28	27	25	24	20	22	24
Trudno powiedzieć	10	8	11	9	9	9	11	9	10	11	10	11	10

RYS. 8. Czy, Pana(i) zdaniem, w ciągu najbliższego roku sytuacja polityczna w Polsce:



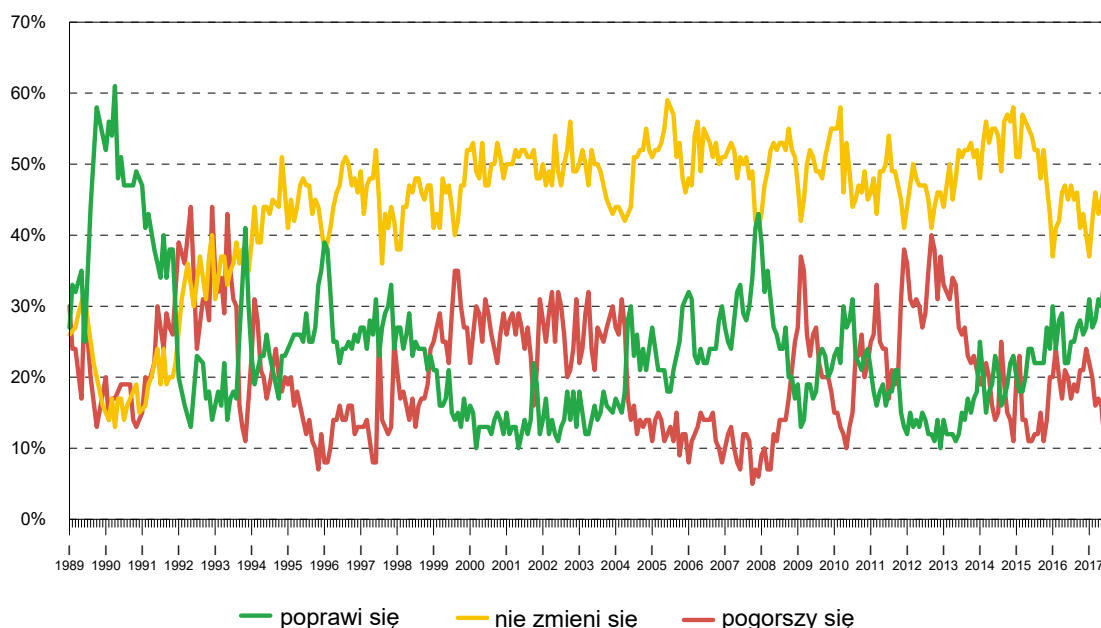
Pominięto odpowiedzi „trudno powiedzieć”

W miarę stabilne pozostają prognozy **sytuacji gospodarczej**. Na jej poprawę liczy, podobnie jak w lipcu, nieco ponad jedna trzecia badanych (36%), jedna siódma zaś (14%, wzrost o 2 punkty procentowe) spodziewa się pogorszenia. W dalszym ciągu największa grupa respondentów (41%, spadek o 2 punkty) nie przewiduje zmian w tej dziedzinie.

Tabela 10

Czy, Pana(i) zdaniem, w ciągu najbliższego roku sytuacja gospodarcza w Polsce:	Wskazania respondentów według terminów badań												
	2016					2017							
	VIII	IX	X	XI	XII	I	II	III	IV	V	VI	VII	VIII
	w procentach												
– poprawi się	25	27	28	26	27	31	27	28	31	30	34	35	36
– nie zmieni się	45	46	41	43	40	37	42	46	43	45	47	43	41
– pogorszy się	19	18	21	21	24	22	20	16	17	16	11	12	14
Trudno powiedzieć	11	9	10	10	9	10	10	10	9	9	8	10	9

RYS. 9. **Czy, Pana(i) zdaniem, w ciągu najbliższego roku sytuacja gospodarcza w Polsce:**



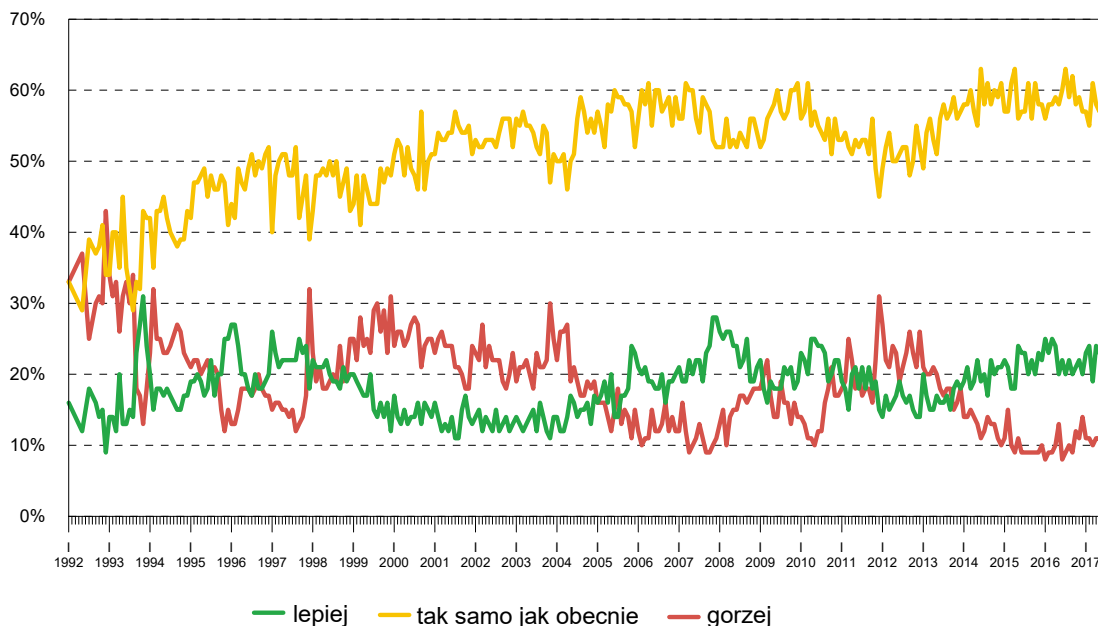
Pominięto odpowiedzi „trudno powiedzieć”

W ciągu ostatniego miesiąca zaszły niejednoznaczne zmiany w zakresie przewidywań dotyczących **poziomu życia respondentów i ich rodzin**. Nieco przybyło zarówno tych, którzy uważają, że za rok im i ich rodzinom będzie się żyło lepiej niż obecnie (z 22% do 24%), jak i spodziewających się pogorszenia poziomu życia (z 9% do 13%).

Tabela 11

Jak Pan(i) sądzi, czy za rok Panu(i) i Pana(i) rodzinie będzie się żyło:	Wskazania respondentów według terminów badań												
	2016					2017							
	VIII	IX	X	XI	XII	I	II	III	IV	V	VI	VII	VIII
	w procentach												
– lepiej	22	20	21	22	20	23	24	19	24	23	22	22	24
– tak samo	59	62	58	59	57	57	55	61	58	57	62	60	56
– gorzej	10	9	12	11	14	11	11	10	11	11	9	9	13
Trudno powiedzieć	9	9	9	8	9	9	10	10	8	9	7	9	7

RYS. 10. Jak Pan(i) sądzi, czy za rok Panu(i) i Pana(i) rodzinie będzie się żyło:



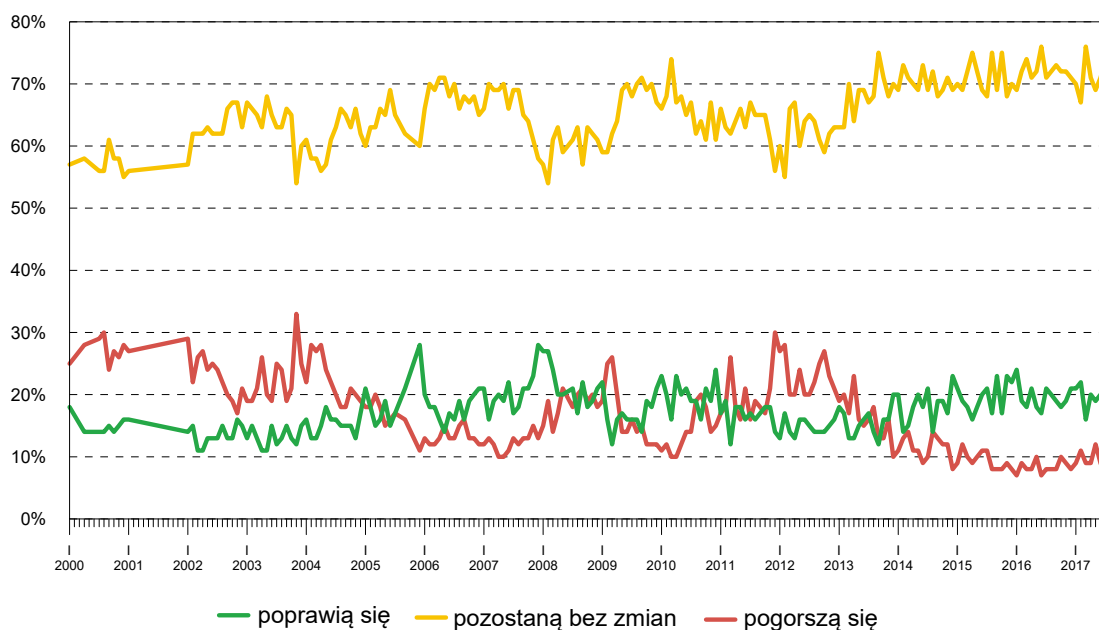
Pominięto odpowiedzi „trudno powiedzieć”

Niemal nie zmieniły się z kolei prognozy **warunków materialnych gospodarstw domowych**. Nadal zdecydowana większość badanych (71%, od lipca spadek o 3 punkty procentowe) przewiduje w tym względzie utrzymanie *status quo*. Pogorszenia obawia się 9% respondentów (wzrost o 2 punkty), poprawy zaś oczekuje jedna piąta (20%).

Tabela 12

Jak Pan(i) sądzi, czy w ciągu najbliższego roku warunki materialne Pana(i) gospodarstwa domowego:	Wskazania respondentów według terminów badań												
	2016					2017							
	VIII	IX	X	XI	XII	I	II	III	IV	V	VI	VII	VIII
	w procentach												
– poprawią się	20	19	18	19	21	21	22	16	20	19	20	19	20
– pozostaną bez zmian	72	73	72	72	71	70	67	76	71	69	71	74	71
– pogorszą się	8	8	10	9	8	9	11	9	9	12	9	7	9

RYS. 11. Jak Pan(i) sądzi, czy w ciągu najbliższego roku warunki materialne Pana(i) gospodarstwa domowego:



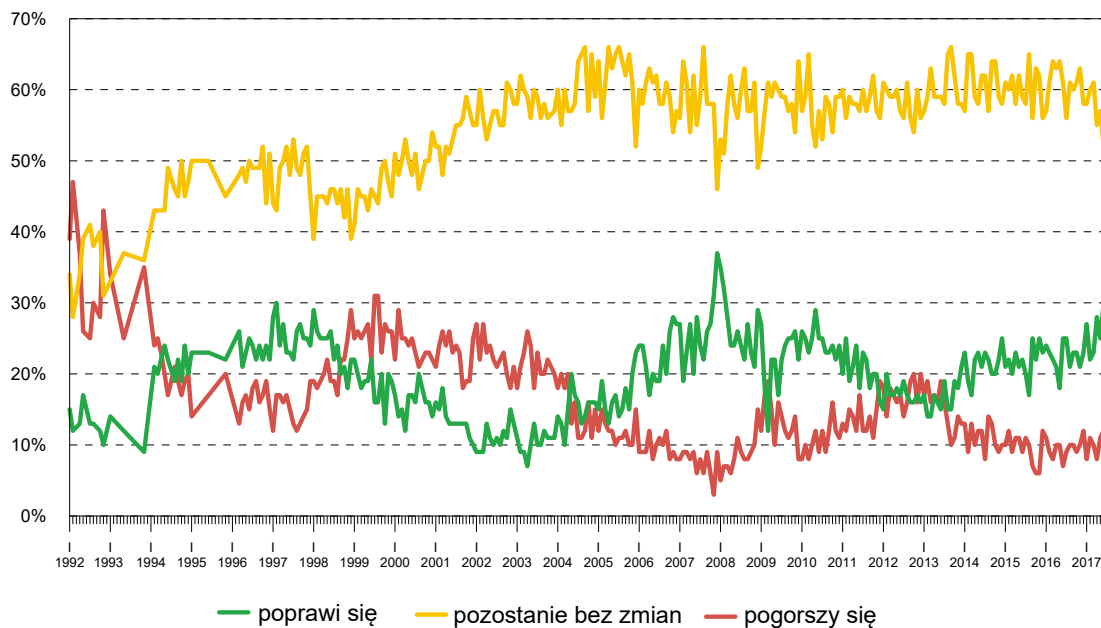
Prognozy sytuacji w zakładach pracy są minimalnie bardziej pesymistyczne niż w lipcu, ale nadal nieco lepsze niż w maju i czerwcu. Wprawdzie w ostatnim miesiącu o 2 punkty procentowe (do 8%) wzrósł odsetek pracowników przewidujących pogorszenie kondycji firmy, w której są zatrudnieni, jednak w dalszym ciągu dominuje przekonanie, że w najbliższym roku pozostanie ona niezmieniona (57%, spadek o 2 punkty). Optymiści w tym względzie, tak jak przed miesiącem, stanowią 29% ogółu zatrudnionych.

Tabela 13

Czy, Pana(i) zdaniem, w ciągu najbliższego roku sytuacja w Pana(i) zakładzie pracy:	Wskazania respondentów aktywnych zawodowo* według terminów badań												
	2016					2017							
	VIII	IX	X	XI	XII	I	II	III	IV	V	VI	VII	VIII
	N*	568	520	497	544	603	574	525	538	595	550	554	521
w procentach													
– poprawi się	21	23	23	21	23	27	22	23	28	25	30	29	29
– pozostanie bez zmian	61	60	61	63	58	58	60	61	55	57	52	59	57
– pogorszy się	10	10	9	10	12	8	11	10	8	11	12	6	8
Trudno powiedzieć	8	7	7	6	7	7	7	5	9	7	6	6	6

* Dotyczy osób pracujących, także rolników oraz emerytów i rencistów pracujących w niepełnym wymiarze czasu

RYS. 12. Czy, Pana(i) zdaniem, w ciągu najbliższego roku sytuacja w Pana(i) zakładzie pracy*:



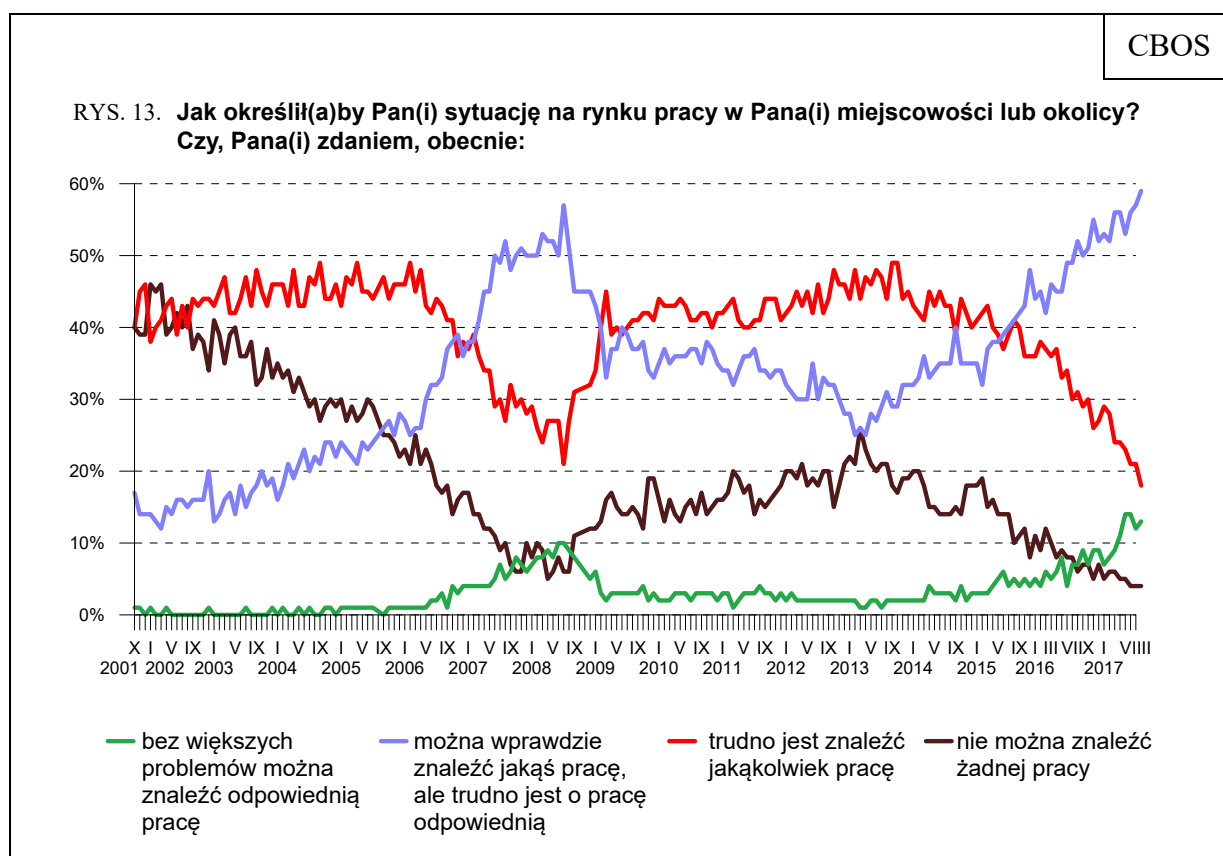
* Odpowiedzi respondentów aktywnych zawodowo. Pominięto odpowiedzi „trudno powiedzieć”

OCENA LOKALNYCH RYNKÓW PRACY I BEZPIECZEŃSTWO ZATRUDNIENIA

W stosunku do ubiegłego miesiąca oceny **sytuacji na lokalnych rynkach pracy** nieco się poprawiły. Obecnie niemal trzy czwarte badanych (72%, wzrost o 3 punkty procentowe) twierdzi, że w ich miejscowości lub okolicy można znaleźć pracę, w tym 13% uważa, że bez większych problemów można znaleźć odpowiednie zatrudnienie. Blisko jedna piąta respondentów (18%, spadek o 3 punkty) ocenia, że trudno jest znaleźć jakąkolwiek pracę, a 4% (bez zmian) nie widzi żadnych szans na zatrudnienie.

Tabela 14

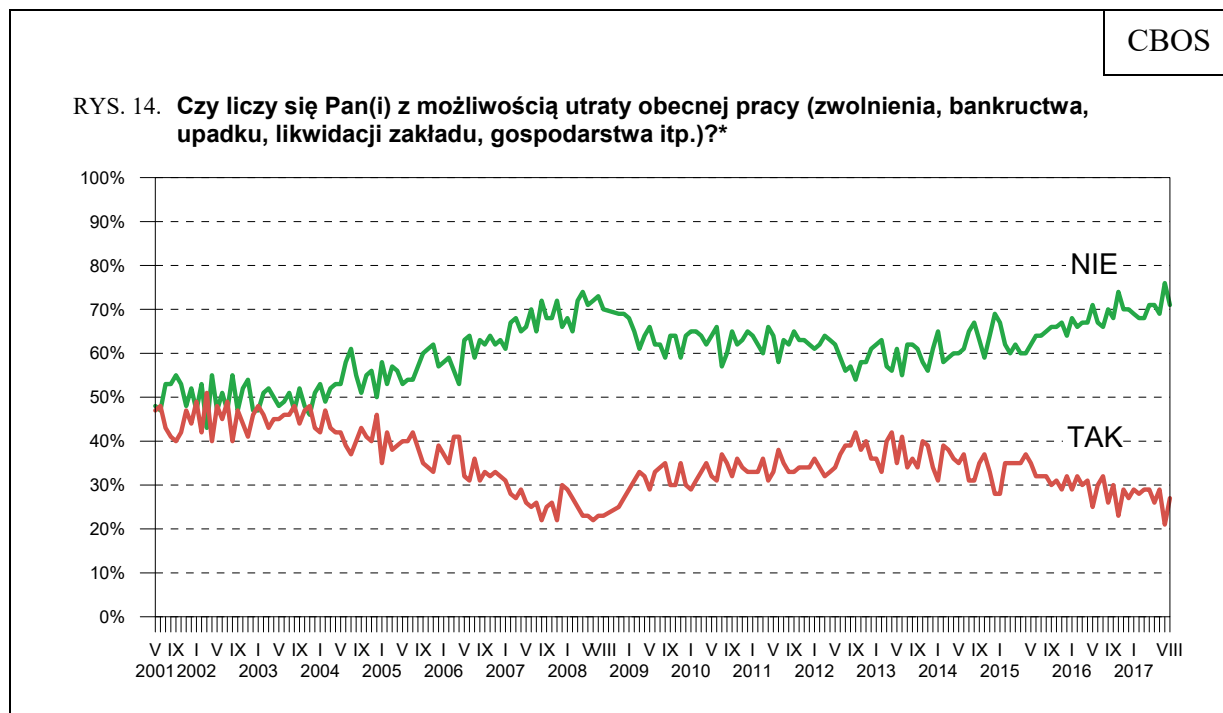
Jak określił(a)by Pan(i) sytuację na rynku pracy w Pana(i) miejscowości lub okolicy? Czy, Pana(i) zdaniem, obecnie:	Wskazania respondentów według terminów badań												
	2016					2017							
	VIII	IX	X	XI	XII	I	II	III	IV	V	VI	VII	VIII
	w procentach												
– bez większych problemów można znaleźć odpowiednią pracę	7	9	7	9	9	7	8	9	11	14	14	12	13
– można wprawdzie znaleźć jakąś pracę, ale trudno jest o pracę odpowiednią	52	50	51	55	52	53	52	56	56	53	56	57	59
– trudno jest znaleźć jakąkolwiek pracę	31	29	30	26	27	29	28	24	24	23	21	21	18
– nie można znaleźć żadnej pracy	6	7	7	5	7	5	6	6	5	5	4	4	4
Trudno powiedzieć	4	5	5	5	5	6	5	6	5	5	5	6	6



Pominięto odpowiedzi „trudno powiedzieć”

Na trudności związane ze znalezieniem zatrudnienia skarżą się przede wszystkim osoby najgorzej oceniające swoją sytuację materialną, o najniższych dochodach *per capita*, mieszkające w najmniejszych miastach oraz mające podstawowe wykształcenie. Spośród kategorii społeczno-zawodowych do grupy tej należą głównie bezrobotni i rolnicy (zob. tabela aneksowa 6).

Wskazania dotyczące **poczucia zagrożenia bezrobociem** po ubiegłomiesięcznym, znaczącym spadku powróciły do poziomu z czerwca. Obecnie nieco ponad jedna czwarta pracujących (27%, od lipca wzrost o 6 punktów procentowych) liczy się z możliwością utraty pracy, natomiast ponad dwie trzecie (71%, spadek o 5 punktów) deklaruje pewność zatrudnienia.



* Zsumowano odsetki odpowiedzi: „bardzo poważnie się z tym liczę” i „raczej się z tym liczę” (TAK) oraz „nie, to mało prawdopodobne” i „raczej nie” (NIE). Pominięto odpowiedzi „trudno powiedzieć”

Uwaga: Pytanie zadawano respondentom mającym pracę, łącznie z rolnikami i osobami pomagającymi w prowadzeniu gospodarstwa rolnego oraz pracującym na własny rachunek poza rolnictwem

Tabela 15

Czy liczy się Pan(i) z możliwością utraty obecnej pracy (zwolnienia, bankructwa, upadku, likwidacji zakładu, gospodarstwa itp.)?	Wskazania osób aktywnych zawodowo* według terminów badań																									
	2016					2017																				
	VIII (N=568)	IX (N=521)	X (N=497)	XI (N=544)	XII (N=603)	I (N=575)	II (N=525)	III (N=538)	IV (N=595)	V (N=551)	VI (N=554)	VII (N=522)	VIII (N=546)													
	w procentach																									
Bardzo poważnie się z tym liczę	4	26	5	30	4	23	4	29	5	27	4	29	5	28	5	29	4	29	3	26	5	29	4	21	4	27
Raczej tak	22		25	19		25		22		25		23		24		25		23		24		24		17		23
Raczej nie	37		38	46		39		41		39		39		37		40		40		42		40		40		38
Nie, to mało prawdopodobne	33	70		68		74		70		70		69		68		71		71		71		69		76		71
Trudno powiedzieć	4	4	3	3	3	3	1	1	3	3	2	2	4	4	2	2	1	1	3	3	2	2	3	3	2	2

* Dotyczy osób zatrudnionych, także rolników oraz emerytów i rencistów pracujących w niepełnym wymiarze czasu

Możliwość utraty pracy nieco częściej niż inni biorą pod uwagę respondenci niezadowoleni i średnio zadowoleni z sytuacji materialnej swoich gospodarstw domowych, uzyskujący relatywnie wysokie dochody *per capita*, mieszkańcy najmniejszych miast, natomiast w grupach społeczno-zawodowych – robotnicy niewykwalifikowani, pracownicy usług oraz, co ciekawe, kadra kierownicza i specjaliści z wyższym wykształceniem (zob. tabela aneksowa 7).



Sierpniowe nastroje społeczne nie odbiegają istotnie od rejestrowanych w poprzednich miesiącach. W ocenie ogólnej sytuacji w kraju Polacy są niemal równo podzieleni, sytuację na scenie politycznej oceniają najczęściej krytycznie lub neutralnie, natomiast w ocenie sytuacji gospodarczej przeważa zadowolenie i – co więcej – jest ono najwyższe w historii naszych badań. Pozytywne oceny przeważają też w wymiarze prywatnym. Dwie trzecie pracujących dobrze ocenia sytuację w swoim miejscu pracy, a ponad połowa ogółu respondentów jest usatysfakcjonowana własną sytuacją materialną i poziomem życia. Blisko trzy czwarte badanych jest zdania, że w ich miejscowości lub okolicy można znaleźć zatrudnienie, natomiast co czwarty pracujący obawia się utraty pracy. W przewidywaniach na najbliższy rok dominuje przekonanie, że zarówno w wymiarze publicznym, jak i prywatnym nic się zasadniczo nie zmieni.

Opracował
Rafał BOGUSZEWSKI

Tabela 1

		Czy, ogólnie rzecz biorąc, sytuacja w naszym kraju zmierza w dobrym czy też w złym kierunku?			Liczba osób
		W dobrym	W złym	Trudno powiedzieć	
		%	%	%	
Ogółem		44	41	15	1008
Płeć	Mężczyźni	49	38	13	474
	Kobiety	41	43	16	534
Wiek	18-24 lata	39	48	13	78
	25-34	47	45	8	196
	35-44	44	41	15	189
	45-54	39	42	19	152
	55-64	40	42	18	183
	65 lat i więcej	53	33	15	211
Miejsce zamieszkania	Wieś	51	36	13	401
	Miasto do 19 999	49	35	16	149
	20 000 - 99 999	40	45	15	212
	100 000 - 499 999	37	47	16	153
	500 000 i więcej mieszk.	31	53	16	93
Wykształcenie	Podstawowe / gimnazjalne	54	31	15	193
	Zasadnicze zawodowe	48	37	16	245
	Średnie	42	44	14	309
	Wyższe	37	49	13	261
Grupa społeczna i zawodowa	Kadra kier., spec. z wyższym wyksz.	34	50	16	108
	Średni personel, technicy	37	44	19	32
	Pracownicy adm.-biurowi	39	48	13	72
	Pracownicy usług	38	45	17	74
	Robotnicy wykwalifikowani	48	40	13	125
	Robotnicy niewykwalifik.	59	26	15	31
	Rolnicy	62	22	16	49
	Pracujący na własny rach.	31	55	13	44
	Bezrobotni	36	48	16	31
	Emeryci	47	37	16	266
	Renciści	55	30	15	59
	Uczniowie i studenci	28	62	10	33
Pracuje w:	Gospodynie domowe i inni	53	40	7	84
	inst. państw., publicznej	34	48	18	126
	spółce właścicieli prywatnych i państwa	49	33	18	92
	sekt. prywat. poza rolnict.	40	48	12	277
	prywatnym gosp. rolnym	59	26	15	52
Dochody na jedną osobę	Do 649 zł	49	33	18	94
	Od 650 zł do 999 zł	52	38	10	146
	Od 1000 zł do 1399 zł	47	38	15	194
	Od 1400 zł do 1999 zł	45	43	11	151
	2000 zł i więcej	37	49	13	201
Ocena własnych war. mater.	Złe	31	41	27	52
	Średnie	45	38	16	423
	Dobre	45	43	12	533
Udział w prakt. religijnych	Kilka razy w tygodniu	69	21	9	50
	Raz w tygodniu	50	35	15	442
	1-2 razy w miesiącu	53	36	11	138
	Kilka razy w roku	32	49	19	231
	W ogóle nie uczestniczy	31	58	11	139
Poglądy polityczne	Lewica	22	71	6	169
	Centrum	37	48	15	267
	Prawica	70	19	11	329
	Trudno powiedzieć	33	42	25	226

Tabela 2

		Jak Pan(i) ogólnie ocenia obecną sytuację polityczną w Polsce? Czy jest ona:				Liczba osób
		dobra	ani dobra, ani zła	zła	Trudno powiedzieć	
		%	%	%	%	
Ogółem		23	33	38	6	1005
Płeć	Mężczyźni	26	28	40	5	472
	Kobiety	20	37	37	6	533
Wiek	18-24 lata	12	45	38	5	78
	25-34	17	40	39	3	193
	35-44	27	27	40	6	189
	45-54	30	30	34	5	152
	55-64	23	31	41	5	183
	65 lat i więcej	25	30	36	9	211
Miejsce zamieszkania	Wieś	25	35	31	9	398
	Miasto do 19 999	27	34	34	5	149
	20 000 - 99 999	22	29	44	4	212
	100 000 - 499 999	23	31	44	2	153
	500 000 i więcej mieszk.	11	31	55	3	93
Wykształcenie	Podstawowe / gimnazjalne	26	40	24	10	191
	Zasadnicze zawodowe	28	30	33	9	245
	Średnie	21	34	41	4	308
	Wyższe	18	29	51	3	261
Grupa społeczna i zawodowa	Kadra kier., spec. z wyższym wyksz.	17	31	51	1	108
	Średni personel, technicy	16	43	38	2	32
	Pracownicy adm.-biurowi	14	32	51	3	72
	Pracownicy usług	18	33	45	4	74
	Robotnicy wykwalifikowani	30	29	36	6	123
	Robotnicy niewykwalifik.	25	48	16	11	31
	Rolnicy	36	38	17	9	49
	Pracujący na własny rach.	19	28	50	3	44
	Bezrobotni	9	44	38	9	31
	Emeryci	25	28	39	8	266
	Renciści	38	27	26	9	59
	Uczniowie i studenci	3	55	41		33
	Gospodynie domowe i inni	27	36	29	8	84
Pracuje w:	inst. państw., publicznej	20	38	37	5	126
	spółce właścicieli prywatnych i państwa	23	40	34	3	92
	sekt. pryw. poza rolnict.	20	29	48	4	274
	prywatnym gosp. rolnym	35	36	21	8	52
Dochody na jedną osobę	Do 649 zł	40	30	24	6	92
	Od 650 zł do 999 zł	22	46	26	7	146
	Od 1000 zł do 1399 zł	25	33	34	8	194
	Od 1400 zł do 1999 zł	27	29	41	3	151
	2000 zł i więcej	18	29	52	1	200
Ocena własnych war. mater.	Złe	12	41	36	11	52
	Średnie	24	34	34	8	421
	Dobre	24	31	42	4	533
Udział w prakt. religijnych	Kilka razy w tygodniu	49	25	16	10	50
	Raz w tygodniu	28	34	31	6	442
	1-2 razy w miesiącu	29	37	31	3	138
	Kilka razy w roku	13	32	49	6	228
	W ogóle nie uczestniczy	11	27	58	4	139
Poglądy polityczne	Lewica	11	26	62	2	169
	Centrum	17	38	42	3	267
	Prawica	42	28	28	2	327
	Trudno powiedzieć	14	40	32	14	226

Tabela 3

		Jak Pan(i) ogólnie ocenia obecną sytuację gospodarczą w Polsce? Czy jest ona:				Liczba osób
		dobra	ani dobra, ani zła	zła	Trudno powiedzieć	
		%	%	%	%	
Ogółem		49	34	13	5	1008
Płeć	Mężczyźni	57	28	11	3	474
	Kobiety	41	38	14	7	534
Wiek	18-24 lata	41	38	11	11	78
	25-34	45	37	14	5	196
	35-44	54	31	10	5	189
	45-54	49	31	17	3	152
	55-64	46	34	15	5	183
	65 lat i więcej	52	33	10	4	211
Miejsce zamieszkania	Wieś	48	34	13	5	401
	Miasto do 19 999	54	27	13	6	149
	20 000 - 99 999	42	38	15	5	212
	100 000 - 499 999	57	31	8	4	153
	500 000 i więcej mieszk.	45	37	14	4	93
Wykształcenie	Podstawowe / gimnazjalne	46	41	9	4	193
	Zasadnicze zawodowe	47	35	12	6	245
	Średnie	47	34	15	5	309
	Wyższe	55	27	14	5	261
Grupa społeczna i zawodowa	Kadra kier., spec. z wyższym wyksz.	56	31	9	4	108
	Średni personel, technicy	42	36	12	10	32
	Pracownicy adm.-biurowi	48	28	20	4	72
	Pracownicy usług	48	34	10	7	74
	Robotnicy wykwalifikowani	60	29	9	2	125
	Robotnicy niewykwalifik.	45	39	2	14	31
	Rolnicy	42	36	22		49
	Pracujący na własny rach.	42	36	18	4	44
	Bezrobotni	33	47	15	5	31
	Emeryci	50	34	11	5	266
	Renciści	54	29	12	5	59
	Uczniowie i studenci	47	33	15	4	33
	Gospodynie domowe i inni	35	38	18	9	84
Pracuje w:	inst. państw., publicznej	49	30	15	6	126
	spółce właścicieli prywatnych i państwa	56	31	11	3	92
	sekt. pryw. poza rolnict.	52	34	10	5	277
	prywatnym gosp. rolnym	46	31	21	2	52
Dochody na jedną osobę	Do 649 zł	46	34	17	4	94
	Od 650 zł do 999 zł	39	41	15	6	146
	Od 1000 zł do 1399 zł	48	34	14	4	194
	Od 1400 zł do 1999 zł	49	36	11	4	151
	2000 zł i więcej	60	29	8	3	201
Ocena własnych war. mater.	Złe	29	47	17	7	52
	Średnie	40	38	16	6	423
	Dobre	57	29	10	4	533
Udział w prakt. religijnych	Kilka razy w tygodniu	65	18	7	10	50
	Raz w tygodniu	50	33	13	4	442
	1-2 razy w miesiącu	47	40	9	4	138
	Kilka razy w roku	47	31	17	6	231
	W ogóle nie uczestniczy	44	40	12	4	139
Poglądy polityczne	Lewica	42	36	19	3	169
	Centrum	48	35	13	4	267
	Prawica	63	26	8	3	329
	Trudno powiedzieć	36	43	13	8	226

Tabela 4

		Czy obecnie Panu(i) i Pana(i) rodzinie żyje się:			Liczba osób
		dobrze	ani dobrze, ani źle	źle	
		%	%	%	
Ogółem		59	36	5	1009
Płeć	Mężczyźni	59	36	4	475
	Kobiety	59	35	5	534
Wiek	18-24 lata	76	19	3	78
	25-34	76	22	1	196
	35-44	66	33	1	189
	45-54	54	39	6	152
	55-64	51	43	7	183
	65 lat i więcej	42	49	9	212
Miejsce zamieszkania	Wieś	56	38	6	401
	Miasto do 19 999	63	30	6	149
	20 000 - 99 999	59	37	4	212
	100 000 - 499 999	64	34	3	153
	500 000 i więcej mieszk.	62	34	2	93
Wykształcenie	Podstawowe / gimnazjalne	41	48	10	193
	Zasadnicze zawodowe	49	45	5	245
	Średnie	66	31	3	309
	Wyższe	74	23	2	262
Grupa społeczna i zawodowa	Kadra kier., spec. z wyższym wyksz.	76	23	1	109
	Średni personel, technicy	72	28		32
	Pracownicy adm.-biurowi	74	25		72
	Pracownicy usług	67	30	3	74
	Robotnicy wykwalifikowani	67	32		125
	Robotnicy niewykwalifik.	57	35	8	31
	Rolnicy	56	41	3	49
	Pracujący na własny rach.	83	15	3	44
	Bezrobotni	27	48	25	31
	Emeryci	44	47	9	266
	Renciści	33	56	12	59
	Uczniowie i studenci	82	18		33
	Gospodynie domowe i inni	62	37	1	84
Pracuje w:	inst. państw., publicznej	71	29		126
	spółce właścicieli prywatnych i państwa	79	20		92
	sekt. pryw. poza rolnict.	69	28	2	278
	prywatnym gosp. rolnym	57	40	2	52
Dochody na jedną osobę	Do 649 zł	55	33	11	94
	Od 650 zł do 999 zł	42	52	6	146
	Od 1000 zł do 1399 zł	47	48	4	194
	Od 1400 zł do 1999 zł	58	38	4	151
	2000 zł i więcej	80	18	1	202
Ocena własnych war. mater.	Źłe	7	39	54	52
	Średnie	31	65	3	423
	Dobre	87	12	1	534
Udział w prakt. religijnych	Kilka razy w tygodniu	63	31	7	50
	Raz w tygodniu	59	37	3	442
	1-2 razy w miesiącu	66	31	4	138
	Kilka razy w roku	55	38	7	231
	W ogóle nie uczestniczy	59	35	5	139
Poglądy polityczne	Lewica	61	35	3	169
	Centrum	65	32	3	268
	Prawica	64	32	4	329
	Trudno powiedzieć	46	45	9	226

Tabela 5

		Jak Pan(i) ogólnie ocenia obecną sytuację w Pana(i) zakładzie pracy? Czy jest ona:				Liczba osób
		dobra	ani dobra, ani zła	zła	Trudno powiedzieć	
		%	%	%	%	
Ogółem		65	23	11	1	547
Płeć	Mężczyźni	65	25	9	1	285
	Kobiety	65	21	13	1	262
Wiek	18-24 lata	74	18	8		41
	25-34	69	21	9	1	156
	35-44	73	19	7	1	139
	45-54	53	31	15	1	126
	55-64	57	23	16	4	74
	65 lat i więcej	56	15	29		10
Miejsce zamieszkania	Wieś	64	20	15	1	209
	Miasto do 19 999	64	25	11		74
	20 000 - 99 999	63	29	7	1	114
	100 000 - 499 999	70	24	5		92
	500 000 i więcej mieszk.	62	19	14	4	58
Wykształcenie	Podstawowe / gimnazjalne	42	44	12	2	47
	Zasadnicze zawodowe	72	14	14		121
	Średnie	63	26	8	2	178
	Wyższe	67	21	12	1	201
Grupa społeczna i zawodowa	Kadra kier., spec. z wyższym wyksz.	64	25	9	2	108
	Średni personel, technicy	49	36	15		32
	Pracownicy adm.-biurowi	77	17	5	1	72
	Pracownicy usług	70	17	11	2	74
	Robotnicy wykwalifikowani	77	15	7	1	125
	Robotnicy niewykwalifik.	64	27	10		31
	Rolnicy	35	41	24		47
	Pracujący na własny rach.	51	35	12	1	44
Pracuje w:	inst. państw., publicznej	59	27	13	1	126
	spółce właścicieli prywatnych i państwa	66	24	9	2	91
	sekt. prywat. poza rolnict.	72	18	9	1	278
	prywatnym gosp. rolnym	38	38	24		52
Dochody na jedną osobę	Do 649 zł	59	34	5	2	50
	Od 650 zł do 999 zł	57	25	18		55
	Od 1000 zł do 1399 zł	67	23	10		93
	Od 1400 zł do 1999 zł	61	27	10	2	83
	2000 zł i więcej	73	17	9	2	137
Ocena własnych war. mater.	Złe	37	50	13		14
	Średnie	47	37	16	1	194
	Dobre	76	14	9	1	339
Udział w prakt. religijnych	Kilka razy w tygodniu	69	23	7		20
	Raz w tygodniu	63	25	12	1	226
	1-2 razy w miesiącu	72	20	8	1	80
	Kilka razy w roku	62	24	14	0	139
	W ogóle nie uczestniczy	67	20	10	2	78
Poglądy polityczne	Lewica	65	19	15	1	99
	Centrum	64	22	14	1	162
	Prawica	65	25	8	1	166
	Trudno powiedzieć	65	27	8	1	109

Tabela 6

		Jak określił(a)by Pan(i) sytuację na rynku pracy w Pana(i) miejscowości lub w okolicy? Czy, Pana(i) zdaniem, obecnie:					Liczba osób
		bez większych problemów można znaleźć odpowiednią pracę	można wprawdzie znaleźć jakąś pracę, ale trudno jest o pracę odpowiednią	trudno jest znaleźć jakąkolwiek pracę	nie można znaleźć żadnej pracy	Trudno powiedzieć	
		%	%	%	%	%	
Ogółem		13	59	18	4	6	1008
Płeć	Mężczyźni	16	57	17	4	6	475
	Kobiety	11	60	19	4	6	533
Wiek	18-24 lata	14	65	16	5		78
	25-34	17	64	16	2	1	195
	35-44	20	64	10	4	2	189
	45-54	15	57	22	3	3	152
	55-64	9	59	18	5	10	183
	65 lat i więcej	8	48	23	6	14	212
Miejsce zamieszkania	Wieś	11	57	22	5	5	400
	Miasto do 19 999	11	50	28	8	3	149
	20 000 - 99 999	14	61	14	2	9	212
	100 000 - 499 999	17	65	10	2	6	153
	500 000 i więcej mieszk.	23	66	2	1	8	93
Wykształcenie	Podstawowe / gimnazjalne	7	49	26	8	9	193
	Zasadnicze zawodowe	17	51	23	4	5	245
	Średnie	14	63	14	3	5	308
	Wyższe	14	68	11	1	6	262
Grupa społeczna i zawodowa	Kadra kier., spec. z wyższym wyksz.	21	66	7	1	5	109
	Średni personel, technicy	12	68	17		3	32
	Pracownicy adm.-biurowi	16	68	12	1	3	72
	Pracownicy usług	19	65	12		4	73
	Robotnicy wykwalifikowani	19	60	16	4	2	125
	Robotnicy niewykwalifik.	19	61	16	3		31
	Rolnicy	1	62	28	7	2	49
	Pracujący na własny rach.	20	62	12		6	44
	Bezrobotni	7	45	24	17	6	31
	Emeryci	8	50	22	6	14	266
	Renciści	10	61	19	8	2	59
	Uczniowie i studenci	18	67	9	6		33
	Gospodynie domowe i inni	12	57	26	3	1	84
Pracuje w:	inst. państw., publicznej	12	66	17	1	3	126
	spółce właścicieli prywatnych i państwa	20	67	8	3	2	92
	sekt. pryw. poza rolnict.	21	63	11	1	4	277
	prywatnym gosp. rolnym	1	64	29	3	2	52
Dochody na jedną osobę	Do 649 zł	10	52	29	7	2	94
	Od 650 zł do 999 zł	8	61	21	7	3	146
	Od 1000 zł do 1399 zł	14	58	19	4	5	194
	Od 1400 zł do 1999 zł	16	59	17	2	6	151
	2000 zł i więcej	20	62	9	3	7	202
Ocena własnych war. mater.	Złe	6	40	27	14	13	52
	Średnie	11	56	22	6	6	423
	Dobre	16	63	14	2	6	533
Udział w prakt. religijnych	Kilka razy w tygodniu	21	51	22		6	50
	Raz w tygodniu	12	61	17	4	6	441
	1-2 razy w miesiącu	12	57	18	6	6	138
	Kilka razy w roku	12	60	19	4	5	231
	W ogóle nie uczestniczy	18	57	14	4	7	139
Poglądy polityczne	Lewica	19	57	16	4	4	169
	Centrum	12	61	20	3	3	268
	Prawica	16	58	17	3	7	329
	Trudno powiedzieć	8	58	18	7	9	226

Tabela 7

		Czy liczy się Pan(i) z możliwością utraty obecnej pracy (zwolnienia, bankructwa, upadku, likwidacji zakładu, gospodarstwa itp.)?			Liczba osób
		Tak	Nie	Trudno powiedzieć	
		%	%	%	
Ogółem		27	71	2	546
Płeć	Mężczyźni	30	70	0	286
	Kobiety	25	71	4	260
Wiek	18-24 lata	31	67	2	41
	25-34	34	65	1	156
	35-44	22	75	3	137
	45-54	28	69	3	126
	55-64	23	76	1	75
	65 lat i więcej	19	81		10
Miejsce zamieszkania	Wieś	22	77	1	210
	Miasto do 19 999	35	65		74
	20 000 - 99 999	31	65	3	112
	100 000 - 499 999	32	65	3	92
	500 000 i więcej mieszk.	24	71	4	58
Wykształcenie	Podstawowe / gimnazjalne	26	74		47
	Zasadnicze zawodowe	24	76		121
	Średnie	24	73	3	178
	Wyższe	33	65	3	200
Grupa społeczna i zawodowa	Kadra kier., spec. z wyższym wyksz.	37	58	5	107
	Średni personel, technicy	7	87	5	32
	Pracownicy adm.-biurowi	23	77		72
	Pracownicy usług	37	60	3	74
	Robotnicy wykwalifikowani	21	79		125
	Robotnicy niewykwalifik.	48	52		31
	Rolnicy	11	86	2	47
	Pracujący na własny rach.	31	67	2	44
Pracuje w:	inst. państw., publicznej	19	77	4	126
	spółce właścicieli prywatnych i państwa	36	64		92
	sekt. pryw. poza rolnict.	32	66	2	276
	prywatnym gosp. rolnym	10	88	2	52
Dochody na jedną osobę	Do 649 zł	31	67	2	50
	Od 650 zł do 999 zł	17	81	2	55
	Od 1000 zł do 1399 zł	31	67	1	93
	Od 1400 zł do 1999 zł	36	61	3	82
	2000 zł i więcej	25	75		137
Ocena własnych war. mater.	Złe	36	64		14
	Średnie	37	60	3	192
	Dobre	22	77	1	339
Udział w prakt. religijnych	Kilka razy w tygodniu	25	75		20
	Raz w tygodniu	26	73	2	224
	1-2 razy w miesiącu	35	61	4	80
	Kilka razy w roku	23	75	2	139
	W ogóle nie uczestniczy	35	65		78
Poglądy polityczne	Lewica	26	71	3	99
	Centrum	29	69	2	163
	Prawica	24	73	2	165
	Trudno powiedzieć	33	66	1	109