

Zaufanie do polityków u progu nowego sezonu politycznego

Przedruk i rozpowszechnianie
tej publikacji **w całości** dozwolone
wyłącznie za zgodą CBOS.
Wykorzystanie **fragmentów**
oraz danych empirycznych
wymaga podania źródła

20 lat
Fundacji **CBOS**
1997-2017

20 lat Fundacji CBOS 1997-2017

Od 11 kwietnia 1997 r., od wejścia w życie ustawy z dnia 20 lutego 1997 r. o fundacji Centrum Badania Opinii Społecznej, **CBOS DZIAŁA JAKO FUNDACJA.**

Dwadzieścia lat w życiu politycznym, społecznym i w życiu fundacji to dużo. Wiele się przez ten czas zdarzyło.

CBOS ZREALIZOWAŁ

836
badań



REZULTATY BADAŃ STATUTOWYCH UDOSTĘPNILIŚMY
SPOŁECZEŃSTWU, MEDIOM, INSTYTUCJOM PUBLICZNYM
I ORGANOM PAŃSTWOWYM W POSTACI

3735
komunikatów



PRACOWAŁO DLA NAS

3600
ankieterów

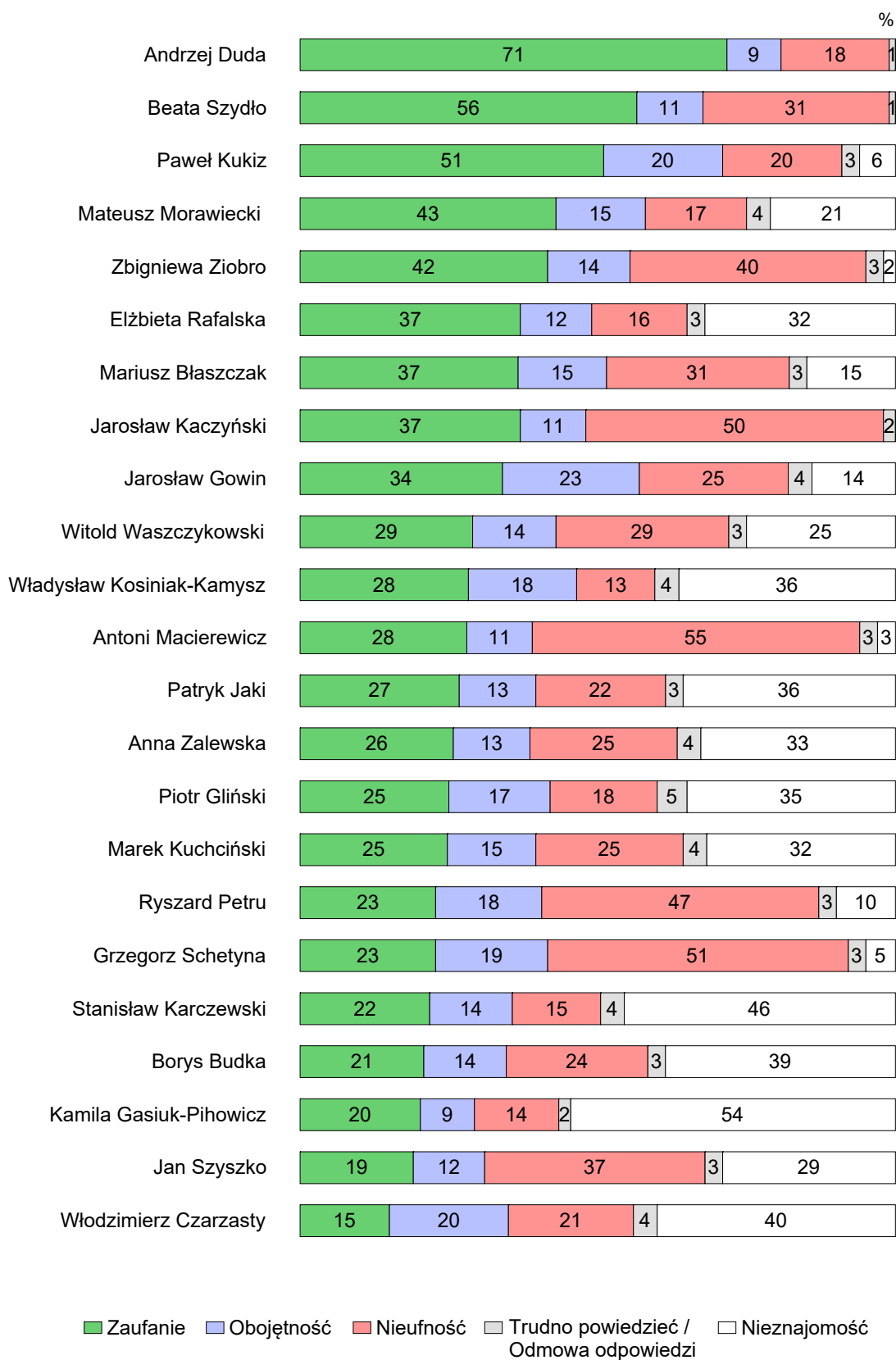


PRZEBADALIŚMY PONAD

1 000 000
respondentów



Naszym czytelnikom, naszym respondentom i sobie życzymy kolejnych lat owocnych i inspirujących badań, upowszechniania płynącej z nich wiedzy o społeczeństwie, a także popularyzacji dorobku fundacji CBOS.



Obfitujące w wydarzenia polityczne, ale i pełne społecznych emocji wakacyjne tygodnie przyniosły sporo zmian w notowaniach przedstawicieli politycznej sceny. Inaczej niż do tej pory prezentuje się układ sił w czołówce naszego rankingu zaufania do polityków¹.

Pod koniec wakacji, u progu nowego sezonu politycznego, listę polityków najczęściej obdarzanych przez Polaków zaufaniem, tak jak dotychczas, otwiera prezydent Andrzej Duda. Aktualne notowania prezydenta są jednak nieporównanie lepsze od tych, jakie uzyskiwał nie tylko w ostatnich miesiącach, ale i w całym dotychczasowym okresie pełnienia urzędu. Zaufanie do głowy państwa deklaruje obecnie 71% badanych, a tylko nieliczni wyrażają w stosunku do niego nieufność (18%).

Tym samym wyraźnie powiększył się dystans dzielący prezydenta od pozostałych uwzględnionych w sondażu przedstawicieli sceny politycznej. Drugie miejsce na liście najczęściej darzonych zaufaniem polityków, tak jak w poprzednich miesiącach, zajmuje premier Beata Szydło. Zaufanie do szefowej rządu nie zmieniło się znacząco od początku lipca i sierpień jest już trzecim miesiącem utrzymywania się dobrych, trochę wyższych niż przeciętnie, ocen pani premier. Zaufanie do szefowej rządu deklaruje obecnie 56% badanych, zaś niepełna co trzeci wyraża w stosunku do niej nieufność (31%). Trzecim i ostatnim politykiem, o którym można powiedzieć, że cieszy się zaufaniem ponad połowy Polaków, jest lider formacji Kukiz'15 Paweł Kukiz. Ufa mu 51% respondentów, a tylko co piąty wyraża w stosunku do niego nieufność (20%). Zaufanie do pozostałych uwzględnionych w badaniu przedstawicieli sceny politycznej kształtuje się już na wyraźnie niższym poziomie.

Tak jak miesiąc temu, wysokie czwarte miejsce w rankingu społecznego zaufania zajmuje wicepremier i szef resortów rozwoju i finansów Mateusz Morawiecki. Ufa mu 43% badanych, a nieufność wyraża tylko 17%. Niemal takim samym zaufaniem cieszy się prokurator generalny Zbigniew Ziobro (42% deklaracji zaufania), który jednak – w odróżnieniu od wicepremiera Morawieckiego – niezmiennie pozostaje politykiem odbieranym wyraźnie

¹ Badanie „Aktualne problemy i wydarzenia” (327) przeprowadzono metodą wywiadów bezpośrednich (face-to-face) wspomaganym komputerowo (CAPI) w dniach 17–24 sierpnia 2017 roku na liczącej 1009 osób reprezentatywnej próbie losowej dorosłych mieszkańców Polski.

kontrowersyjnie i obok sporego zaufania budzi wśród badanych prawie równie dużo negatywnych emocji (40% deklaracji nieufności).

Po 37% deklaracji zaufania zebrało w tym miesiącu troje polityków rządzącej partii: prezes PiS Jarosław Kaczyński, w ocenach którego dominują jednak negatywne noty (50% deklaracji nieufności), szef MSWiA Mariusz Błaszczak (31% deklaracji nieufności), a także minister rodziny, pracy i polityki społecznej Elżbieta Rafalska – polityk wciąż stosunkowo słabo rozpoznawana, ale od dłuższego już czasu zaliczająca się do najlepiej ocenianych i rzadko spotykających się z negatywnym nastawieniem badanych przedstawicieli urzędującego gabinetu (16% deklaracji nieufności).

Jedna trzecia badanych ma zaufanie do wicepremiera, szefa resortu nauki i szkolnictwa wyższego Jarosława Gowina (34% deklaracji zaufania i 25% – nieufności).

Zaufanie do wszystkich pozostałych uwzględnionych w sondażu polityków kształtuje się już poniżej granicy jednej trzeciej pozytywnych wskazań.

Mniej niż co trzeci ankietowany ufa szefowi polskiej dyplomacji Witoldowi Waszczykowskiemu (29% deklaracji zaufania), który równie często jak zaufanie budzi również nieufność (29% deklaracji). Na tym samym poziomie kształtuje się zaufanie do stosunkowo słabo rozpoznawanego, ale zarazem zaliczającego się do najmniej kontrowersyjnych przedstawicieli dzisiejszej sceny politycznej szefa PSL Władysława Kosiniaka-Kamysza (28% deklaracji zaufania i 13% nieufności). Tylu samo badanych ufa ministrowi obrony Antoniemu Macierewiczowi (28%), dominującym nastawieniem wobec tego polityka pozostaje jednak nieufność (55%).

Kolejne miejsca w sierpniowym rankingu, z zaufaniem około jednej czwartej respondentów, przypadły słabiej znanym, ale i postrzeganym dość ambiwalentnie przedstawicielom rządu i rządzącej formacji. Zaufanie do nieidentyfikowanego przez nieco ponad jedną trzecią ankietowanych wiceministra sprawiedliwości i szefa komisji ds. warszawskiej reprivatyzacji Patryka Jakiego deklaruje 27% badanych, niewiele mniej, bo 22% ankietowanych, mu nie ufa. Prawie tyle samo pozytywnych wskazań uzyskała w tym miesiącu minister edukacji narodowej Anna Zalewska (26% deklaracji zaufania), ale równie wielu respondentów wyraziło w stosunku do niej nieufność (25%). Niemal takie same notowania jak szefowa MEN ma marszałek Sejmu Marek Kuchciński – ufa mu 25% respondentów i tylu samo wyraża w stosunku do niego nieufność. Zaufaniem co czwartego z badanych cieszy się także relatywnie najlepiej oceniany z tej czwórki polityków – wicepremier, minister kultury i dziedzictwa narodowego Piotr Gliński (25% deklaracji zaufania i 18% deklaracji nieufności), który w ostatnich tygodniach poprawił swoje notowania.

Tabela 1

	Zaufanie		Nieufność		Obojętność	Nieznajomość
	VIII '17	Różnica od VII '17	VIII '17	Różnica od VII '17		
Andrzej Duda	71	11	18	-9	9	0
Beata Szydło	56	1	31	1	11	0
Paweł Kukiz	51	0	20	-4	20	6
Mateusz Morawiecki	43	1	17	1	15	21
Zbigniew Ziobro	42	-1	40	5	14	2
Jarosław Kaczyński	37	-1	50	6	11	0
Mariusz Błaszczak	37	2	31	0	15	15
Elżbieta Rafalska	37	-2	16	2	12	32
Jarosław Gowin	34	-2	25	2	23	14
Witold Waszczykowski	29	1	29	-3	14	25
Antoni Macierewicz	28	3	55	1	11	3
Władysław Kosiniak-Kamysz	28	-4	13	-1	18	36
Patryk Jaki	27	1	22	0	13	36
Anna Zalewska	26	1	25	-2	13	33
Marek Kuchciński	25	1	25	2	15	32
Paweł Gliński	25	2	18	-5	17	35
Grzegorz Schetyna	23	-4	51	9	19	5
Ryszard Petru	23	-1	47	6	18	10
Stanisław Karczewski	22	3	15	0	14	46
Borys Budka	21	-	24	-	14	39
Kamila Gasiuk-Pihowicz	20	-	14	-	9	54
Jan Szyszko	19	3	37	3	12	29
Włodzimierz Czarzasty	15	-2	21	3	20	40

Pytanie brzmiało: *Ludzie aktywni publicznie – swoim zachowaniem, tym, co mówią, do czego dążą – budzą mniejsze lub większe zaufanie. Przedstawimy teraz Panu(i) listę osób aktywnych w życiu politycznym naszego kraju. O każdej z nich proszę powiedzieć, w jakim stopniu budzi ona Pana(i) zaufanie. Odpowiadając, proszę posłużyć się skalą, na której -5 oznacza, że osoba ta budzi w Panu(i) głęboką nieufność, 0 – że jest ona Panu(i) obojętna, a +5 oznacza, że ma Pan(i) do tej osoby pełne zaufanie. Oczywiście może się Pan(i) posługiwać innymi ocenami tej skali. Jeżeli kogoś Pan(i) nie zna, proszę powiedzieć.*

Odsetki badanych wyrażających zaufanie – wskazania punktów od +1 do +5, nieufność – wskazania punktów od -1 do -5, obojętność – 0.

W zestawieniu pominięto odpowiedzi „trudno powiedzieć” i odmowy odpowiedzi.

Od dłuższego już czasu na niskich pozycjach rankingu społecznego zaufania lokują się liderzy dwóch największych ugrupowań opozycyjnych – szef PO Grzegorz Schetyna oraz lider Nowoczesnej Ryszard Petru. Tak jak przed wakacjami obaj ci politycy mają zbliżone notowania. Ufa im po 23% ankietowanych, ponad dwukrotnie więcej wyraża w stosunku do nich nieufność (odpowiednio 51% i 47% deklaracji nieufności).

Podobnym zaufaniem cieszą się politycy o relatywnie najmniejszej rozpoznawalności. Nieco ponad jedna piąta badanych deklaruje zaufanie do nieidentyfikowanego przez prawie połowę badanych marszałka Senatu Stanisława Karczewskiego (22% deklaracji zaufania i 15% – nieufności). Stosunkowo mało znaną postacią jest też były minister sprawiedliwości w rządzie Ewy Kopacz Borys Budka, który podczas niedawnej batalii o odrzucenie nowych ustaw dotyczących ustroju i funkcjonowania sądownictwa stał się jedną z twarzy sejmowej opozycji. Polityka tego nie rozpoznaje prawie dwie piąte ankietowanych (39%), ufa mu 21% respondentów, ale nieco więcej ma do niego stosunek negatywny (24% deklaracji nieufności). Słabiej rozpoznawana, ale lepiej postrzegana jest liderka Nowoczesnej Kamila Gasiuk-Pihowicz, która obok Borysa Budki zaistniała szerzej w sferze publicznej przy okazji sejmowej batalii o sądownictwo. Nie zna jej 54% badanych, co piąty ma do niej zaufanie (20%), a wyraźnie mniej osób wyraża nieufność (14%).

Tak jak miesiąc temu, lecz w odwrotnej kolejności, sierpniowy ranking zaufania do polityków zamykają minister ochrony środowiska Jan Szyszko oraz lider SLD Włodzimierz Czarzasty. Zaufanie do Jana Szyszki, który w ostatnich tygodniach stał się postacią lepiej znaną (wzrost rozpoznawalności o 5 punktów procentowych – z 66% w lipcu do 71% obecnie) deklaruje nieco więcej osób niż w lipcu (19% deklaracji zaufania). Ogólny bilans jego ocen jednak się nie zmienił – wraz z niewielkim wzrostem popularności w takim samym stopniu przybyło ministrowi zwolenników, co przeciwników. Do tych ostatnich zalicza się obecnie 37% ankietowanych. Z kolei zaufanie do Włodzimierza Czarzastego, który w tym miesiącu zamyka naszą listę najczęściej obdarzanych zaufaniem przedstawicieli sceny politycznej, kształtuje się obecnie na minimalnie niższym poziomie niż w lipcu. Liderowi SLD ufa 15% ankietowanych, nieufność w stosunku do niego wyraża 21% respondentów, ale prawie tyłu samo ma do niego stosunek obojętny (20%).

Pod koniec sierpnia nieco inaczej prezentuje się negatywny wymiar naszego rankingu – lista polityków najczęściej budzących wśród Polaków nieufność. Pierwsze miejsce w tej klasyfikacji, z niemal identycznym jak na początku lipca wynikiem, niezmiennie zajmuje szef MON Antonii Macierewicz (55% deklaracji nieufności). Inaczej niż dotychczas wiceliderem tego rankingu w sierpniu stał się Grzegorz Schetyna. Szefowi Platformy Obywatelskiej

w ostatnich tygodniach po raz kolejny – tym razem bardzo znacząco – przybyło przeciwników i nieufność osiągnęła nienotowany wcześniej w ocenach tego polityka poziom (51% deklaracji nieufności). Prawie tyłu samo Polaków nie ufa prezesowi PiS Jarosławowi Kaczyńskiemu (50%), któremu po okresie trochę bardziej przychylnych i mniej krytycznych ocen znowu przybyło krytyków. Niewiele rzadziej z brakiem zaufania ze strony badanych spotyka się także drugi z liderów najsilniejszych ugrupowań opozycyjnych Ryszard Petru – nie ufa mu prawie połowa respondentów (47%). Sporą, wyraźnie większą niż inni politycy nieufność budzi minister sprawiedliwości i prokurator generalny Zbigniew Ziobro (40%). Do tego grona zalicza się także minister ochrony środowiska Jan Szyszko – nie ufa mu 37% ankietowanych.

W przypadku pozostałych uwzględnionych w badaniu przedstawicieli sceny politycznej odsetki deklaracji nieufności kształtują się już na wyraźnie niższym poziomie. Zajmującym kolejne miejsca w tej negatywnej klasyfikacji premier Beacie Szydło i szefowi MSWiA Mariuszowi Błaszczakowi negatywne noty wystawia mniej niż co trzeci ankietowany (po 31% deklaracji nieufności).

Politykiem, który zdecydowanie najbardziej zyskał na zaufaniu społecznym w ostatnich tygodniach jest prezydent Andrzej Duda. W stosunku do ocen rejestrowanych na początku lipca zaufanie do prezydenta wzrosło aż o 11 punktów procentowych (do 71%) i jednocześnie bardzo znacząco (o 9 punktów) spadła liczba tych, którzy mu nie ufają (do 18%). Aktualne notowania prezydenta są zdecydowanie lepsze nie tylko od przeciętnie przez niego uzyskiwanych, ale też dalece przewyższają najlepsze z jego ocen. Punktem odniesienia dla obecnej zmiany wizerunkowej Andrzeja Dudy mogą tu być jego oceny z sierpnia ubiegłego roku, kiedy to osiągnął on najlepszy z dotychczasowych wyników. Zaufanie do prezydenta wyrażało wówczas 64% ankietowanych, a prawie jedna czwarta deklarowała wobec niego nieufność (24%).

Poza prezydentem, od lipca żaden z polityków nie zyskał znacząco na zaufaniu społecznym. Minimalnie, o 3 punkty procentowe (różnica w granicach błędu pomiaru) przybyło badanych deklarujących zaufanie do marszałka Senatu Stanisława Karczewskiego oraz Jana Szyszki, przy czym w przypadku tego ostatniego wzrost zaufania jest efektem nieco większej rozpoznawalności i związanej z tym polaryzacji ocen – niewielkiemu wzrostowi zaufania do ministra towarzyszy równie mały wzrost nieufności (o 3 punkty). Zmiany w ocenach polityków wyrażają się w tym miesiącu głównie poprzez spadki lub wzrosty ocen negatywnych.

Tabela 2. Deklaracje **zaufania** do polityków

Politycy	Odsetki respondentów według terminów badań												
	2016						2017						
	VIII	IX	X	XI	XII	I	II	III	IV	V	VI	VII	VIII
M. Błaszczak	33	33	33	31	29	29	30	31	31	32	34	35	37
B. Budka	-	-	-	-	-	-	-	23	-	-	-	-	21
W. Czarzasty	13	17	15	15	14	15	13	17	14	16	13	17	15
A. Duda	64	59	62	61	59	59	60	58	63	58	62	60	71
K.Gasiuk-Pihowicz	-	-	-	-	-	-	-	-	-	-	-	-	20
P. Gliński	21	20	20	20	24	22	21	25	25	25	25	23	25
J. Gowin	33	32	35	33	32	35	37	34	37	34	34	36	34
P. Jaki	-	-	-	-	-	-	-	-	-	-	-	26	27
J. Kaczyński	37	37	37	37	34	37	35	34	36	36	41	38	37
S. Karczewski	16	16	16	16	15	23	21	20	22	22	22	19	22
W. Kosiniak-Kamysz	28	29	29	28	27	36	33	34	32	33	29	32	28
M. Kuchciński	20	20	20	21	19	22	22	22	23	25	25	24	25
P. Kukiz	47	47	47	46	45	49	51	48	50	48	50	51	51
A. Macierewicz	30	29	30	28	28	29	27	26	25	25	30	25	28
M. Morawiecki	32	30	36	35	35	36	38	35	40	40	41	42	43
R. Petru	33	33	35	35	31	25	26	27	26	23	23	24	23
E. Rafalska	29	28	34	32	30	30	34	36	36	37	35	39	37
G. Schetyna	25	29	27	24	24	26	27	28	30	30	24	27	23
B. Szydło	55	50	57	51	51	53	52	51	52	53	56	55	56
J. Szyszko								16	-	17	-	16	19
W. Waszczykowski	28	30	26	25	26	26	25	27	26	27	29	28	29
A. Zalewska	21	23	25	25	25	27	28	27	28	28	-	25	26
Z. Ziobro	42	43	44	40	41	41	41	42	43	43	46	43	42

Tabela 3. Deklaracje **nieufności** do polityków

Politycy	Odsetki respondentów według terminów badań												
	2016						2017						
	VIII	IX	X	XI	XII	I	II	III	IV	V	VI	VII	VIII
M. Błaszczak	24	29	28	27	30	29	31	34	32	30	29	31	31
B. Budka	-	-	-	-	-	-	-	21	-	-	-	-	24
W. Czarzasty	19	19	20	18	18	19	19	20	20	19	19	18	21
A. Duda	24	29	25	25	29	28	28	29	26	27	27	27	18
K. Gasiuk-Pihowicz	-	-	-	-	-	-	-	-	-	-	-	-	14
P. Gliński	19	22	21	20	20	21	23	23	22	20	20	23	18
J. Gowin	26	29	26	26	26	24	24	25	24	24	23	23	25
P. Jaki	-	-	-	-	-	-	-	-	-	-	-	22	22
J. Kaczyński	47	49	49	50	50	50	52	53	50	48	46	44	50
S. Karczewski	11	13	14	12	13	16	17	19	14	14	14	15	15
W. Kosiniak-Kamysz	13	12	13	13	13	10	12	12	13	12	14	14	13
M. Kuchciński	18	23	19	19	21	30	28	29	28	24	22	23	25
P. Kukiz	25	24	27	25	25	23	27	27	23	25	22	24	20
A. Macierewicz	48	50	52	51	53	51	55	60	58	58	52	54	55
M. Morawiecki	11	16	14	14	18	18	19	22	19	19	15	16	17
R. Petru	29	30	32	29	31	41	39	40	42	43	45	41	47
E. Rafalska	11	14	12	13	16	14	15	17	17	14	12	14	16
G. Schetyna	40	36	39	40	39	41	40	40	40	40	46	42	51
B. Szydło	29	34	31	33	34	31	33	35	36	32	32	30	31
J. Szyszko								30	-	31	-	34	37
W. Waszczykowski	20	24	29	27	29	28	30	33	33	33	27	32	29
A. Zalewska	13	19	25	26	28	25	25	27	26	27	-	27	25
Z. Ziobro	36	39	37	40	40	39	40	40	39	36	34	35	40

Do nielicznych, którzy w tym miesiącu spotkali się z mniej krytyczną oceną ankietowanych, zaliczają się minister kultury i dziedzictwa narodowego Piotr Gliński oraz Paweł Kukiz (spadki deklaracji nieufności odpowiednio o 5 i 4 punkty procentowe). Minimalnie poprawiły się ponadto notowania szefa MSZ Witolda Waszczykowskiego – odsetek badanych, którzy mu nie ufają, zmniejszył się o 3 punkty procentowe.

Znacznie dłuższa jest w tym miesiącu lista polityków, którzy od lipcowego pomiaru stracili w opinii ankietowanych. Wyraźnie gorsze notowania mają liderzy głównych partii opozycyjnych – w tym przede wszystkim lider Platformy Obywatelskiej Grzegorz Schetyna. Zaufanie do szefa PO zmniejszyło się o 4 punkty procentowe i jednocześnie bardzo wyraźnie przybyło mu przeciwników. Nieufność w stosunku do niego wyraża obecnie co drugi badany – o 9 punktów procentowych więcej niż na początku lipca. Z równie dużą nieufnością Grzegorz Schetyna nie spotkał się w całej swej dotychczasowej karierze politycznej.

W mniejszym stopniu stracił w opinii ankietowanych Ryszard Petru. Po odnotowanej w lipcu niewielkiej poprawie, w sierpniu ponownie zwiększyła się grupa respondentów mających do niego negatywne nastawienie (wzrost nieufności o 6 punktów procentowych) i obecnie brak zaufania wobec tego polityka wyraża trochę więcej osób niż w czerwcu br., kiedy uzyskał on najgorszy ze swoich dotychczasowych wyników.

Wyraźnie gorzej niż na początku lipca wypada też bilans ocen czołowych przedstawicieli obozu rządzącego – prezesa PiS Jarosława Kaczyńskiego oraz lidera stowarzyszonej z tym ugrupowaniem Solidarnej Polski – Zbigniewa Ziobry. Także w przypadku tych polityków niekorzystna zmiana w ocenach wyraża się wzrostem ocen negatywnych. Nieufność do prezesa PiS deklaruje obecnie o 6 punktów procentowych więcej badanych niż w lipcu. Z kolei liczba wyrażających nieufność wobec Zbigniewa Ziobry zwiększyła się o 5 punktów procentowych. Aktualne oceny tych polityków nie odbiegają znacząco od ocen przeciętnie przez nich uzyskiwanych, pojawiają się jednak po okresie lepszych notowań. Niemal identyczne jak obecnie oceny prezesa PiS rejestrowaliśmy ostatnio w kwietniu br. Z kolei Zbigniew Ziobro takie same notowania miał ostatnio w marcu br.

Niewielkie niekorzystne zmiany obserwujemy ponadto w przypadku szefa PSL Władysława Kosiniaka-Kamysza (spadek zaufania o 4 punkty procentowe) oraz lidera SLD Włodzimierza Czarzastego (wzrost nieufności o 3 punkty).

ŚREDNIE OCEN

W naszym pytaniu badani oceniają poszczególnych polityków posługując się jedenastopunktową skalą, której skrajne punkty określić można z jednej strony jako głęboką nieufność (-5), z drugiej zaś jako bardzo duże zaufanie (+5). Omawiane powyżej dane informowały o zasięgu społecznego zaufania i nieufności. Prezentowane były łączne odsetki ankietowanych wyrażających zaufanie (wskazania punktów od +1 do +5), obojętność (0), nieufność (od -1 do -5) wobec poszczególnych polityków, a także stopień ich nieznamości, które odnosiły się do ogółu badanych. Natomiast średnia ocen jest syntetyczną miarą pozwalającą uchwycić siłę zarówno pozytywnych, jak i negatywnych nastawień, przy wyeliminowaniu różnic wynikających ze stopnia znajomości poszczególnych polityków.

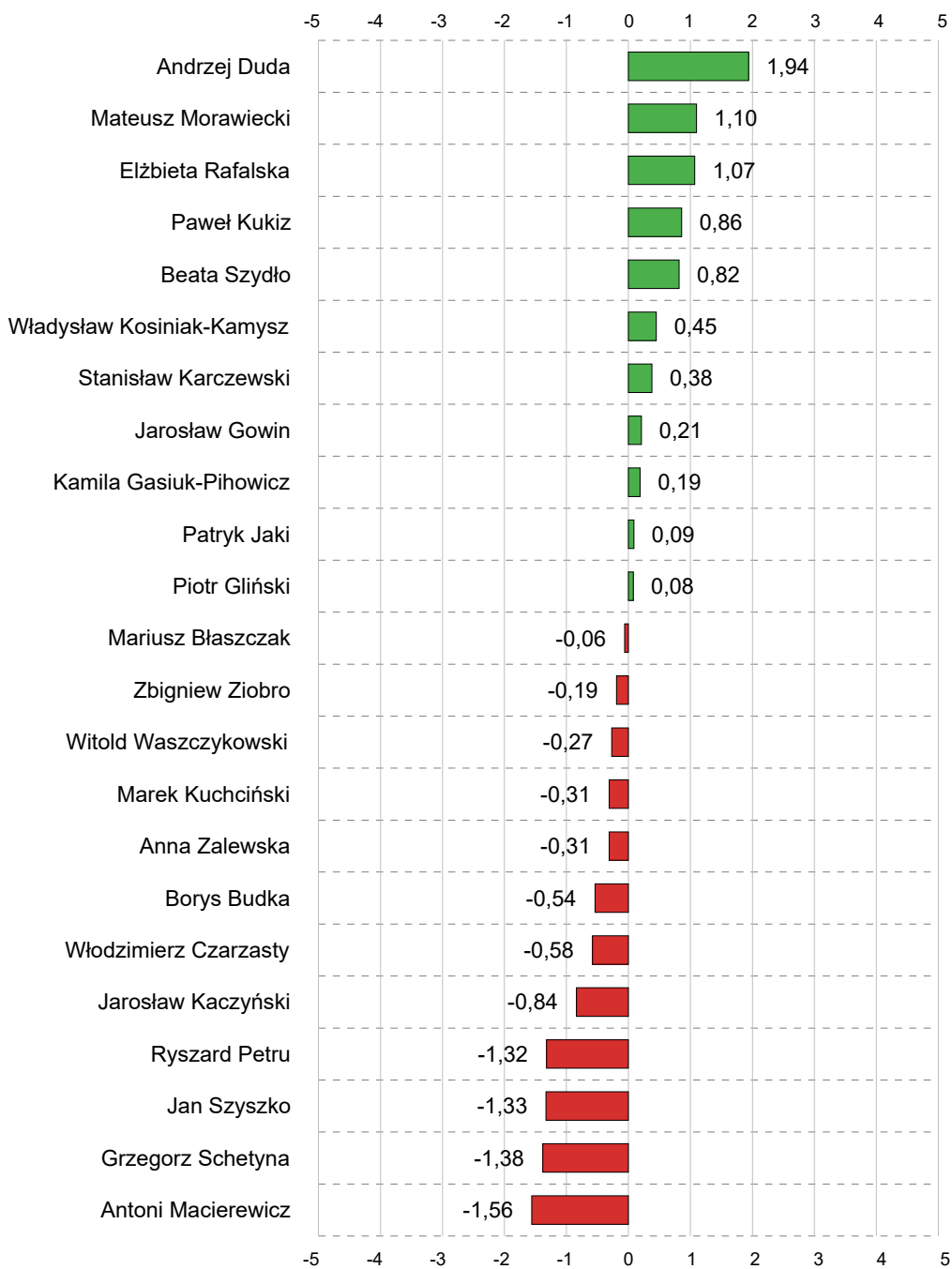
Z zestawienia średnich ocen, jakie badani wystawili w tym miesiącu politykom, wynika, że prezydent Andrzej Duda jest niekwestionowanym liderem także tego rankingu. W jego aktualnych ocenach zaufanie prawie czterokrotnie przeważa nad nieufnością, i – inaczej niż jeszcze miesiąc temu – pod względem korzystnego bilansu ocen prezydent zdecydowanie wyprzedza wszystkich pozostałych uwzględnionych w sondażu przedstawicieli sceny politycznej (średnia 1,94 punktu)².

Drugie miejsce wśród najlepiej odbieranych przedstawicieli sceny politycznej zajmuje wicepremier Mateusz Morawiecki (średnia ocen 1,10). Na trzeciej pozycji, z niemal taką samą średnią jak minister rozwoju, lokuje się minister rodziny, pracy i polityki społecznej Elżbieta Rafalska (1,07). Wysoką średnią ocen, świadczącą o dużej przewadze pozytywnych nastawień, mają ponadto Paweł Kukiz oraz premier Beata Szydło (wartości średnich ocen wynoszą odpowiednio 0,86 i 0,82). Pozytywne noty wyraźnie przeważają jeszcze w społecznych ocenach Władysława Kosiniaka-Kamysza (0,45), marszałka Senatu Stanisława Karczewskiego (0,38) i – raczej już w niewielkim stopniu – w ocenach Jarosława Gowina oraz posłanki Nowoczesnej Kamili Gasiuk-Pihowicz (odpowiednio 0,21 i 0,19 punktu). Dodatnią średnią, bliską jednak wartości środka skali (0), a więc wskazującą na niemal całkowite równoważenie się pozytywnych i negatywnych nastawień, mają wiceminister sprawiedliwości Patryk Jaki oraz wicepremier, minister kultury i dziedzictwa narodowego Piotr Gliński (średnie ocen wynoszą odpowiednio: 0,09 i 0,08). Średnią ocen bliską środkowi skali, tyle że po stronie ujemnej, uzyskał szef MSWiA Mariusz Błaszczak (-0,06). Negatywne noty dość nieznacznie przeważają

² Średnia ocen prezydenta Andrzeja Dudy różni się w stopniu istotnym statystycznie od średnich uzyskiwanych przez pozostałych polityków (Test T).

w społecznych ocenach Zbigniewa Ziobry (-0,19) i w trochę większym stopniu – w notowaniach Witolda Waszczykowskiego (-0,27), Marka Kuchcińskiego oraz minister edukacji narodowej Anny Zalewskiej (średnie ocen po -0,31 punktu). Wyraźnie niekorzystnie wypada natomiast bilans ocen wiceprzewodniczącego PO Borysa Budki oraz lidera SLD Włodzimierza Czarzastego (średnie ocen odpowiednio -0,54 i -0,58). W jeszcze większym stopniu negatywne noty dominują w społecznych ocenach Jarosława Kaczyńskiego (-0,84). Bardzo niską średnią ocen – świadcząca o zdecydowanej przewadze nieufności nad zaufaniem – uzyskali liderzy głównych ugrupowań opozycyjnych Ryszard Petru (-1, 32) i Grzegorz Schetyna (-1,38). Od lipca do grona najgorzej obieranych polityków zalicza się także minister środowiska Jan Szyszko (średnia ocen wynosi -1,33). Jednak, podobnie jak w ubiegłych miesiącach, relatywnie najgorsze noty badani wystawili szefowi MON Antoniemu Macierewiczowi (-1,56).

RYS. 1. **Zaufanie do polityków w sierpniu 2017 – średnie ocen na skali od -5 „głęboka nieufność” do +5 „pełne zaufanie”**



RYS. 3. **Zmiany średnich zaufania od ostatnich wyborów parlamentarnych.**
Skala ocen od -5 do +5

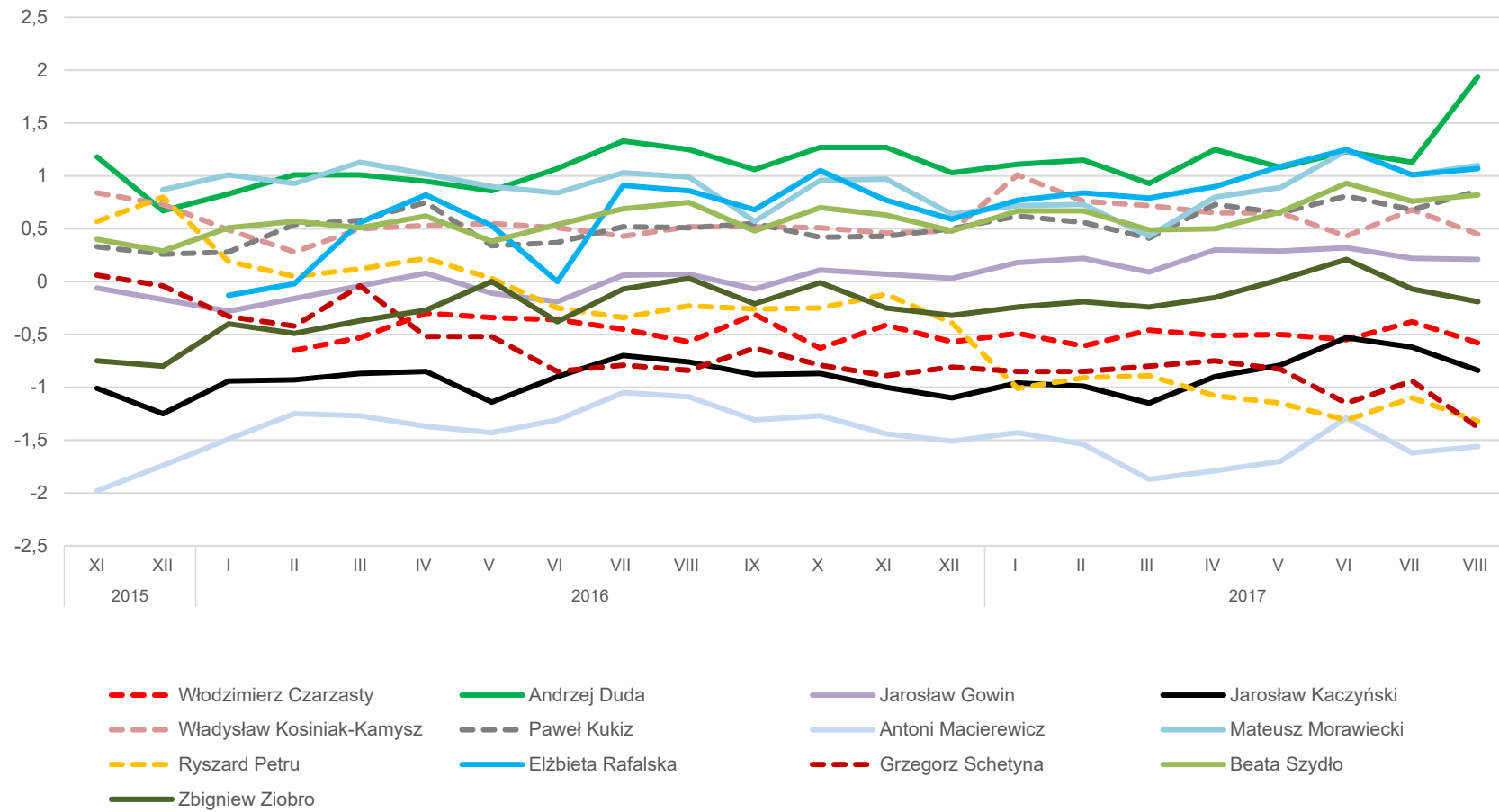


Tabela 4

Politycy (kolejność według kierunku i wielkości zmian)	Zmiany średnich zaufania na skali od -5 do +5		
	VII '17	VIII '17	Różnica*
Andrzej Duda	1,13	1,94	0,81 *
Piotr Gliński	-0,48	0,08	0,56 *
Stanisław Karczewski	-0,02	0,38	0,40 *
Witold Waszczykowski	-0,63	-0,27	0,36 *
Mariusz Błaszczak	-0,31	-0,06	0,25
Anna Zalewska	-0,52	-0,31	0,21
Paweł Kukiz	0,68	0,86	0,18
Jan Szyszko	-1,46	-1,33	0,13
Patryk Jaki	-0,02	0,09	0,11
Mateusz Morawiecki	1,01	1,10	0,09
Marek Kuchciński	-0,38	-0,31	0,07
Antoni Macierewicz	-1,62	-1,56	0,06
Elżbieta Rafalska	1,01	1,07	0,06
Beata Szydło	0,76	0,82	0,06
Jarosław Gowin	0,22	0,21	-0,01
Zbigniew Ziobro	-0,07	-0,19	-0,12
Włodzimierz Czarzasty	-0,38	-0,58	-0,20
Jarosław Kaczyński	-0,62	-0,84	-0,22
Ryszard Petru	-1,10	-1,32	-0,22
Włodzimierz Kosiniak-Kamysz	0,68	0,45	-0,23
Grzegorz Schetyna	-0,94	-1,38	-0,44 *

*Różnice średnich ocen istotne statystycznie na poziomie 0,05

Obserwowana w tym miesiącu poprawa notowań prezydenta Andrzeja Dudy bardzo wyraźnie zaważyła na jego dotychczasowym wizerunku. W ciągu ostatnich tygodni dzielących kolejne pomiary średnia ocen prezydenta wzrosła aż o 0,81 punktu. Dużo w ocenie badanych zyskał także wicepremier, minister kultury i dziedzictwa narodowego Piotr Gliński (wzrost średniej o 0,54 punktu). O znaczącej poprawie dotychczasowego bilansu ocen można mówić również w przypadku marszałka Senatu Stanisława Karczewskiego i ministra spraw zagranicznych Witolda Waszczykowskiego (wzrost średnich ocen odpowiednio o 0,40 i 0,36 punktu).

Z kolei największą stratę wizerunkową poniósł w okresie dzielącym kolejne badania szef PO Grzegorz Schetyna (spadek wartości średniej ocen o 0,44 punktu). Pogorszyły się również – choć już tylko nieznacznie – średnie ocen szefów pozostałych partii: lidera PSL Władysława Kosiniaka-Kamysza, szefa Nowoczesnej Ryszarda Petru, prezesa PiS Jarosława Kaczyńskiego oraz przewodniczącego SLD Włodzimierza Czarzastego. W przypadku tych polityków odnotowane na poziomie zagregowanych deklaracji zaufania i nieufności zmiany miały jednak dość słabe natężenie (różnice średnich ocen w granicach -0,20 do -0,23 – nieistotne statystycznie).



Zdecydowanym liderem rankingu zaufania społecznego jest prezydent Andrzej Duda wyraźnie wyprzedzający w tym miesiącu drugą na naszej liście premier Beatę Szydło. Na trzeciej pozycji, tak jak dotychczas, lokuje się Paweł Kukiz, lider ruchu Kukiz'15. Zaufanie do tych polityków deklaruje co najmniej połowa dorosłych Polaków.

Z największą nieufnością spotykają się szef MON Antonii Macierewicz, lider PO Grzegorz Schetyna oraz prezes PiS Jarosław Kaczyński. Tym politykom co najmniej połowa ankietowanych nie ufa.

Po długim okresie dzielącym kolejne badania, obfitującym w zdarzenia polityczne nietypowe dla czasu letniej kanikuly, obserwujemy sporo zmian w rankingu popularności polityków. Zawetowanie przez prezydenta Andrzeja Dudę dwóch z trzech ustaw dotyczących sądownictwa, forsowanych przez ministra Ziobrę i oprotestowanych nie tylko przez opozycję polityczną, ale również przez licznych obywateli zaniepokojonych wizją upartyjnienia sądownictwa, wywołało skokowy wzrost autorytetu prezydenta w społeczeństwie. Konciliacyjna postawa prezydenta Dudy sprawiła, że zdobył on w sierpniu zaufanie społeczne, jakiego jeszcze w swej karierze nie notował.

Stracili natomiast liderzy partii politycznych, począwszy od szefa PO Grzegorza Schetyny, poprzez liderów Nowoczesnej – Ryszarda Petru i PSL – Władysława Kosiniaka-Kamysza, prezesa PiS Jarosława Kaczyńskiego, a skończywszy na przewodniczącym zmarginalizowanego dziś SLD, Włodzimierzu Czarzastym. Być może, wzrost krytycyzmu wobec liderów partyjnych trzeba by interpretować jako swego rodzaju „żółtą kartkę” dla partii politycznych, które w oczach Polaków w ostatnim czasie niezupełnie się sprawdziły. Krytycyzm i brak zaufania do partii widać było wyraźnie przede wszystkim po stronie zwolenników opozycji, m.in. w tym, jak podczas lipcowych protestów manifestanci odnosili się do partyjnych liderów biorących udział w protestach. Ale również rządzące ugrupowanie pod względem wizerunkowym wcale na toczącym się konflikcie nie zyskało, co zresztą – jak wskazują wyniki badania preferencji partyjnych – dla jego wiernych wyborców i tak było bez znaczenia.

Opracowała

Agnieszka CYBULSKA

A N E K S

Tabela 1

		Stosunek do Mariusza Błaszczaka					Liczba osób
		Nieufność	Obojętność	Zaufanie	Nieznajomość	Trudno powiedzieć/ Odmowa odpowiedzi	
		%	%	%	%	%	
Ogółem		31	15	37	15	3	1009
Płeć	Mężczyźni	35	12	40	10	2	475
	Kobiety	28	17	34	19	3	534
Wiek	18–24 lata	38	19	19	23	2	78
	25–34	24	21	29	24	2	196
	35–44	32	22	31	11	3	189
	45–54	32	12	41	11	3	152
	55–64	36	11	42	9	2	183
	65 lat i więcej	30	5	49	13	4	212
Miejsce zamieszkania	Wieś	21	16	42	19	3	401
	Miasto do 19 999	30	13	42	12	3	149
	20 000 – 99 999	39	14	33	11	3	212
	100 000 – 499 999	39	15	31	14	1	153
	500 000 i więcej mieszk.	47	14	26	9	4	93
Wykształcenie	Podstawowe / gimnazjalne	14	14	51	20	1	193
	Zasadnicze zawodowe	25	14	42	16	3	245
	Średnie	37	15	32	13	3	309
	Wyższe	43	15	29	11	3	262
Grupa społeczna i zawodowa	Kadra kier., spec. z wyższym wyksz.	48	15	24	9	4	109
	Średni personel, technicy	24	20	47	7	2	32
	Pracownicy adm.-biurowi	38	20	28	11	4	72
	Pracownicy usług	30	14	26	27	2	74
	Robotnicy wykwalifikowani	26	22	29	21	2	125
	Robotnicy niewykwalifik.	24	8	39	28	2	31
	Rolnicy	13	19	59	8		49
	Pracujący na własny rach.	53	11	28	8		44
	Bezrobotni	25	15	38	18	4	31
	Emeryci	32	8	46	11	3	266
	Renciści	15	12	53	18	2	59
	Uczniowie i studenci	42	19	24	15		33
	Pracuje w:	Gospodynie domowe i inni	24	21	34	16	6
inst. państw., publicznej		35	20	34	9	3	126
spółce właścicieli prywatnych i państwa		29	17	33	19	2	92
sekt. pryw. poza rolnict.		38	16	26	18	2	278
prywatnym gosp. rolnym		16	22	52	10		52
Dochody na jedną osobę	Do 649 zł	13	16	41	28	1	94
	Od 650 zł do 999 zł	20	18	47	14	1	146
	Od 1000 zł do 1399 zł	28	14	41	12	5	194
	Od 1400 zł do 1999 zł	36	14	35	11	5	151
	2000 zł i więcej	46	9	35	9	2	202
Ocena własnych war. mater.	Złe	19	13	40	21	7	52
	Średnie	29	15	38	17	2	423
	Dobre	34	15	36	12	3	534
Udział w prakt. religijnych	Kilka razy w tygodniu	16	6	64	12	2	50
	Raz w tygodniu	29	16	42	11	1	442
	1–2 razy w miesiącu	21	19	41	13	5	138
	Kilka razy w roku	33	13	32	19	3	231
	W ogóle nie uczestniczy	49	12	17	19	4	139
Poglądy polityczne	Lewica	58	10	22	10		169
	Centrum	36	22	27	12	3	268
	Prawica	20	10	62	6	1	329
	Trudno powiedzieć	22	15	26	31	6	226

Tabela 2

		Stosunek do Borysa Budki					Liczba osób
		Nieufność	Obojętność	Zaufanie	Nieznajomość	Trudno powiedzieć/ Odmowa odpowiedzi	
		%	%	%	%	%	
Ogółem		24	14	21	39	3	1009
Płeć	Mężczyźni	29	16	23	30	2	475
	Kobiety	19	12	19	47	3	534
Wiek	18-24 lata	9	14	17	58	1	78
	25-34	17	19	14	48	3	196
	35-44	23	19	12	43	3	189
	45-54	22	12	26	38	2	152
	55-64	30	13	30	25	1	183
	65 lat i więcej	31	6	25	33	4	212
Miejsce zamieszkania	Wieś	20	15	15	47	2	401
	Miasto do 19 999	29	9	26	34	3	149
	20 000 – 99 999	27	12	26	32	2	212
	100 000 – 499 999	24	13	25	33	4	153
	500 000 i więcej mieszk.	22	19	20	38	2	93
Wykształcenie	Podstawowe / gimnazjalne	23	9	13	53	2	193
	Zasadnicze zawodowe	22	11	23	40	4	245
	Średnie	26	14	21	35	2	309
	Wyższe	22	18	24	33	2	262
Grupa społeczna i zawodowa	Kadra kier., spec. z wyższym wyksz.	22	17	31	30	1	109
	Średni personel, technicy	17	18	19	36	9	32
	Pracownicy adm.-biurowi	23	20	14	42	1	72
	Pracownicy usług	17	12	15	50	6	74
	Robotnicy wykwalifikowani	22	17	14	44	3	125
	Robotnicy niewykwalifik.	19		14	67		31
	Rolnicy	33	21	6	41		49
	Pracujący na własny rach.	27	19	24	31		44
	Bezrobotni	10	16	20	50	4	31
	Emeryci	32	8	27	30	2	266
	Renciści	24	11	27	39		59
	Uczniowie i studenci	7	26	23	44		33
Pracuje w:	Gospodynie domowe i inni	18	10	15	50	7	84
	inst. państw., publicznej	22	15	23	39	1	126
	spółce właścicieli prywatnych i państwa	20	18	15	42	5	92
	sekt. pryw. poza rolnict.	22	16	19	41	2	278
	prywatnym gosp. rolnym	31	23	4	42		52
Dochody na jedną osobę	Do 649 zł	14	8	8	67	2	94
	Od 650 zł do 999 zł	22	15	14	48	1	146
	Od 1000 zł do 1399 zł	24	14	19	42	1	194
	Od 1400 zł do 1999 zł	26	14	28	27	6	151
	2000 zł i więcej	27	14	33	24	2	202
Ocena własnych war. mater.	Złe	18	10	15	55	3	52
	Średnie	24	12	18	44	2	423
	Dobre	24	15	24	34	3	534
Udział w prakt. religijnych	Kilka razy w tygodniu	51		11	32	6	50
	Raz w tygodniu	26	12	22	38	2	442
	1-2 razy w miesiącu	25	14	16	42	3	138
	Kilka razy w roku	18	18	20	42	2	231
	W ogóle nie uczestniczy	16	16	27	40	1	139
Poglądy polityczne	Lewica	14	12	36	37	2	169
	Centrum	15	20	25	37	2	268
	Prawica	43	12	15	26	3	329
	Trudno powiedzieć	12	10	14	61	2	226

Tabela 3

		Stosunek do Włodzimierza Czarzastego					Liczba osób
		Nieufność	Obojętność	Zaufanie	Nieznajomość	Trudno powiedzieć /Odmowa odpowiedzi	
		%	%	%	%	%	
Ogółem		21	20	15	40	4	1009
Płeć	Mężczyźni	26	19	18	33	5	475
	Kobiety	17	21	13	47	3	534
Wiek	18-24 lata	13	13	3	69	2	78
	25-34	13	23	8	53	3	196
	35-44	22	25	9	40	4	189
	45-54	28	20	13	35	4	152
	55-64	27	21	22	27	3	183
	65 lat i więcej	20	16	25	34	5	212
Miejsce zamieszkania	Wieś	15	19	15	48	4	401
	Miasto do 19 999	20	19	14	42	6	149
	20 000 – 99 999	25	19	16	37	3	212
	100 000 – 499 999	25	24	14	36	1	153
	500 000 i więcej mieszk.	36	25	17	21	2	93
Wykształcenie	Podstawowe / gimnazjalne	12	8	19	58	4	193
	Zasadnicze zawodowe	18	21	14	42	5	245
	Średnie	20	22	14	41	3	309
	Wyższe	31	26	14	26	3	262
Grupa społeczna i zawodowa	Kadra kier., spec. z wyższym wyksz.	37	23	16	23	1	109
	Średni personel, technicy	8	32	14	41	6	32
	Pracownicy adm.-biurowi	21	29	10	36	3	72
	Pracownicy usług	21	18	9	49	4	74
	Robotnicy wykwalifikowani	16	16	8	55	5	125
	Robotnicy niewykwalifik.	18	21	15	47		31
	Rolnicy	15	23	15	45	3	49
	Pracujący na własny rach.	37	26	13	21	3	44
	Bezrobotni	8	15	4	63	10	31
	Emeryci	21	19	25	31	4	266
	Renciści	23	16	20	39	1	59
	Uczniowie i studenci	17	19	4	58	3	33
	Gospodynie domowe i inni	13	18	7	58	4	84
Pracuje w:	inst. państw., publicznej	32	27	9	31	1	126
	spółce właścicieli prywatnych i państwa	18	24	12	42	4	92
	sekt. pryw. poza rolnict.	21	19	13	43	4	278
	prywatnym gosp. rolnym	16	19	16	47	2	52
Dochody na jedną osobę	Do 649 zł	11	13	10	62	3	94
	Od 650 zł do 999 zł	15	19	14	47	4	146
	Od 1000 zł do 1399 zł	20	19	13	45	2	194
	Od 1400 zł do 1999 zł	28	21	18	30	3	151
	2000 zł i więcej	28	26	22	23	2	202
Ocena własnych war. mater.	Złe	14	18	12	47	8	52
	Średnie	20	17	15	46	2	423
	Dobre	22	23	15	35	4	534
Udział w prakt. religijnych	Kilka razy w tygodniu	25	10	6	53	6	50
	Raz w tygodniu	23	19	16	37	4	442
	1-2 razy w miesiącu	20	22	16	42	1	138
	Kilka razy w roku	18	22	14	44	2	231
	W ogóle nie uczestniczy	19	24	14	38	5	139
Poglądy polityczne	Lewica	17	22	29	28	3	169
	Centrum	15	27	16	41	1	268
	Prawica	37	19	12	29	3	329
	Trudno powiedzieć	8	14	9	62	6	226

Tabela 4

		Stosunek do Andrzeja Dudy				Liczba osób
		Nieufność	Obojętność	Zaufanie	Trudno powiedzieć/ Odmowa odpowiedzi	
		%	%	%	%	
Ogółem		18	9	71	1	1009
Płeć	Meżczyźni	19	9	71	1	475
	Kobiety	17	10	72	1	534
Wiek	18–24 lata	14	11	73	2	78
	25–34	21	12	67		196
	35–44	16	11	73		189
	45–54	25	11	63	1	152
	55–64	22	8	69	1	183
	65 lat i więcej	11	6	81	2	212
Miejsce zamieszkania	Wieś	12	7	81	0	401
	Miasto do 19 999	15	10	74	1	149
	20 000 – 99 999	24	12	62	2	212
	100 000 – 499 999	20	16	63	1	153
	500 000 i więcej mieszk.	32	5	61	1	93
Wykształcenie	Podstawowe / gimnazjalne	7	6	86	1	193
	Zasadnicze zawodowe	13	7	79	2	245
	Średnie	18	12	69	1	309
	Wyższe	32	11	57	1	262
Grupa społeczna i zawodowa	Kadra kier., spec. z wyższym wyksz.	37	11	51	1	109
	Średni personel, technicy	24	13	61	2	32
	Pracownicy adm.-biurowi	25	15	60		72
	Pracownicy usług	16	11	69	4	74
	Robotnicy wykwalifikowani	12	11	76	1	125
	Robotnicy niewykwalifik.	12	5	83		31
	Rolnicy	13	7	80		49
	Pracujący na własny rach.	33	16	51		44
	Bezrobotni	14	8	77		31
	Emeryci	14	7	77	2	266
	Renciści	11	3	86		59
	Uczniowie i studenci	7	8	85		33
	Gospodynie domowe i inni	18	10	72		84
Pracuje w:	inst. państw., publicznej	19	12	68	1	126
	spółce właścicieli prywatnych i państwa	20	12	66	1	92
	sekt. pryw. poza rolnict.	25	12	62	1	278
	prywatnym gosp. rolnym	16	9	75		52
Dochody na jedną osobę	Do 649 zł	9	7	85		94
	Od 650 zł do 999 zł	9	9	83		146
	Od 1000 zł do 1399 zł	17	9	73	0	194
	Od 1400 zł do 1999 zł	17	10	72	2	151
	2000 zł i więcej	30	9	60	1	202
Ocena własnych war. mater.	Złe	8	4	85	2	52
	Średnie	16	8	74	1	423
	Dobre	20	11	68	1	534
Udział w prakt. religijnych	Kilka razy w tygodniu	3	5	89	3	50
	Raz w tygodniu	13	7	78	1	442
	1–2 razy w miesiącu	12	7	81		138
	Kilka razy w roku	22	13	64	1	231
	W ogóle nie uczestniczy	35	15	49	1	139
Poglądy polityczne	Lewica	34	13	53		169
	Centrum	20	12	68	1	268
	Prawica	10	3	87	0	329
	Trudno powiedzieć	16	14	68	3	226

Tabela 5

		Stosunek do Kamili Gasiuk-Pihowicz					Liczba osób
		Nieufność	Obojętność	Zaufanie	Nieznajomość	Trudno powiedzieć/ Odmowa odpowiedzi	
		%	%	%	%	%	
Ogółem		14	9	20	54	2	1009
Płeć	Meżczyźni	16	10	20	51	2	475
	Kobiety	13	9	21	57	1	534
Wiek	18-24 lata	14	13	6	67		78
	25-34	12	11	15	62		196
	35-44	11	9	16	62	2	189
	45-54	13	13	22	51	1	152
	55-64	17	9	31	40	3	183
	65 lat i więcej	18	5	25	50	2	212
Miejsce zamieszkania	Wieś	13	7	16	63	2	401
	Miasto do 19 999	15	9	18	57	1	149
	20 000 – 99 999	16	10	27	44	3	212
	100 000 – 499 999	14	13	25	47	2	153
	500 000 i więcej mieszk.	17	13	22	48		93
Wykształcenie	Podstawowe / gimnazjalne	14	6	13	65	2	193
	Zasadnicze zawodowe	12	9	19	58	2	245
	Średnie	15	12	21	50	2	309
	Wyższe	16	10	26	47	1	262
Grupa społeczna i zawodowa	Kadra kier., spec. z wyższym wyksz.	21	12	32	35	1	109
	Średni personel, technicy	7	16	7	70		32
	Pracownicy adm.-biurowi	13	15	18	54	1	72
	Pracownicy usług	10	15	12	59	4	74
	Robotnicy wykwalifikowani	12	9	12	67	1	125
	Robotnicy niewykwalifik.	10		9	81		31
	Rolnicy	15	6	17	61	2	49
	Pracujący na własny rach.	16	7	26	51		44
	Bezrobotni	4	18	17	61		31
	Emeryci	19	7	28	44	2	266
	Renciści	12	4	30	50	5	59
	Uczniowie i studenci	17	19	7	57		33
Pracuje w:	Gospodynie domowe i inni	8	6	15	70	2	84
	inst. państw., publicznej	15	13	16	56	0	126
	spółce właścicieli prywatnych i państwa	14	15	18	51	2	92
	sekt. pryw. poza rolnict.	12	9	19	58	1	278
	prywatnym gosp. rolnym	17	5	17	59	2	52
Dochody na jedną osobę	Do 649 zł	10	8	8	74		94
	Od 650 zł do 999 zł	7	5	19	68	1	146
	Od 1000 zł do 1399 zł	13	11	16	60	1	194
	Od 1400 zł do 1999 zł	17	9	25	45	3	151
	2000 zł i więcej	19	8	35	38	1	202
Ocena własnych war. mater.	Złe	12	5	20	61	2	52
	Średnie	15	8	18	58	2	423
	Dobre	14	11	22	51	1	534
Udział w prakt. religijnych	Kilka razy w tygodniu	36	5	11	41	6	50
	Raz w tygodniu	17	8	19	54	2	442
	1-2 razy w miesiącu	13	8	16	63	1	138
	Kilka razy w roku	10	11	25	54	1	231
	W ogóle nie uczestniczy	8	12	28	52	0	139
Poglądy polityczne	Lewica	6	10	34	50		169
	Centrum	6	11	25	55	1	268
	Prawica	30	8	15	46	2	329
	Trudno powiedzieć	7	10	14	67	2	226

Tabela 6

		Stosunek do Piotra Glińskiego					Liczba osób
		Nieufność	Obojętność	Zaufanie	Nieznajomość	Trudno powiedzieć/ Odmowa odpowiedzi	
		%	%	%	%	%	
Ogółem		18	17	25	35	5	1009
Płeć	Mężczyźni	21	15	28	31	5	475
	Kobiety	15	19	22	39	5	534
Wiek	18-24 lata	16	20	4	55	4	78
	25-34	13	20	20	44	3	196
	35-44	13	23	20	37	6	189
	45-54	22	20	22	29	7	152
	55-64	27	13	30	27	3	183
	65 lat i więcej	18	9	38	29	6	212
Miejsce zamieszkania	Wieś	11	16	26	43	4	401
	Miasto do 19 999	16	19	26	33	6	149
	20 000 – 99 999	22	16	25	30	7	212
	100 000 – 499 999	25	19	22	31	3	153
	500 000 i więcej mieszk.	31	14	24	22	8	93
Wykształcenie	Podstawowe / gimnazjalne	5	11	30	48	5	193
	Zasadnicze zawodowe	14	14	26	41	5	245
	Średnie	21	17	25	30	6	309
	Wyższe	28	23	20	26	3	262
Grupa społeczna i zawodowa	Kadra kier., spec. z wyższym wyksz.	35	15	26	20	4	109
	Średni personel, technicy	26	31	10	24	9	32
	Pracownicy adm.–biurowi	21	28	21	29	1	72
	Pracownicy usług	17	17	14	45	7	74
	Robotnicy wykwalifikowani	13	17	18	51	2	125
	Robotnicy niewykwalifik.	13	14	19	50	4	31
	Rolnicy	5	24	31	34	6	49
	Pracujący na własny rach.	23	26	29	19	4	44
	Bezrobotni	9	15	13	64		31
	Emeryci	21	11	35	28	5	266
	Renciści	13	15	32	36	5	59
	Uczniowie i studenci	13	32	8	41	7	33
	Gospodynie domowe i inni	8	13	22	46	11	84
Pracuje w:	inst. państw., publicznej	26	25	19	28	1	126
	spółce właścicieli prywatnych i państwa	14	16	25	36	9	92
	sekt. pryw. poza rolnict.	22	18	19	39	3	278
	prywatnym gosp. rolnym	5	28	31	31	6	52
Dochody na jedną osobę	Do 649 zł	5	11	25	53	6	94
	Od 650 zł do 999 zł	7	16	27	46	4	146
	Od 1000 zł do 1399 zł	15	20	27	32	5	194
	Od 1400 zł do 1999 zł	22	14	30	29	6	151
	2000 zł i więcej	33	17	24	23	3	202
Ocena własnych war. mater.	Złe	6	20	24	45	5	52
	Średnie	15	14	27	40	4	423
	Dobre	21	19	24	30	6	534
Udział w prakt. religijnych	Kilka razy w tygodniu	5	9	51	29	4	50
	Raz w tygodniu	16	15	30	33	6	442
	1-2 razy w miesiącu	11	18	25	41	5	138
	Kilka razy w roku	21	17	17	43	3	231
	W ogóle nie uczestniczy	31	24	13	28	4	139
Poglądy polityczne	Lewica	35	16	15	30	3	169
	Centrum	23	23	17	33	4	268
	Prawica	12	15	45	23	4	329
	Trudno powiedzieć	10	14	12	56	8	226

Tabela 7

		Stosunek do Jarosława Gowina					Liczba osób
		Nieufność	Obojętność	Zaufanie	Nieznajomość	Trudno powiedzieć/ Odmowa odpowiedzi	
		%	%	%	%	%	
Ogółem		25	23	34	14	4	1009
Płeć	Mężczyźni	27	19	40	12	2	475
	Kobiety	24	26	29	16	5	534
Wiek	18-24 lata	34	24	17	24	1	78
	25-34	22	32	25	18	3	196
	35-44	24	29	29	12	6	189
	45-54	29	22	30	15	5	152
	55-64	33	15	42	8	3	183
	65 lat i więcej	17	17	50	13	3	212
Miejsce zamieszkania	Wieś	19	23	34	20	4	401
	Miasto do 19 999	23	31	32	9	6	149
	20 000 – 99 999	30	23	35	9	3	212
	100 000 – 499 999	28	19	39	13	1	153
	500 000 i więcej mieszk.	39	20	32	6	4	93
Wykształcenie	Podstawowe / gimnazjalne	12	15	40	28	5	193
	Zasadnicze zawodowe	15	25	40	16	4	245
	Średnie	32	26	29	10	3	309
	Wyższe	37	24	31	5	3	262
Grupa społeczna i zawodowa	Kadra kier., spec. z wyższym wyksz.	41	23	30	2	3	109
	Średni personel, technicy	23	41	28	6	2	32
	Pracownicy adm.-biurowi	39	22	31	5	3	72
	Pracownicy usług	25	30	22	19	5	74
	Robotnicy wykwalifikowani	20	22	29	23	5	125
	Robotnicy niewykwalifik.	19	32	26	22		31
	Rolnicy	7	31	36	22	5	49
	Pracujący na własny rach.	46	19	27	7	2	44
	Bezrobotni	16	25	35	20	4	31
	Emeryci	22	20	45	11	3	266
	Renciści	12	14	48	21	5	59
	Uczniowie i studenci	32	26	22	21		33
	Gospodynie domowe i inni	24	19	32	17	8	84
Pracuje w:	inst. państw., publicznej	31	22	34	9	3	126
	spółce właścicieli prywatnych i państwa	27	29	27	13	5	92
	sekt. pryw. poza rolnict.	32	25	26	14	3	278
	prywatnym gosp. rolnym	6	28	36	25	5	52
Dochody na jedną osobę	Do 649 zł	14	18	29	31	7	94
	Od 650 zł do 999 zł	17	23	38	17	4	146
	Od 1000 zł do 1399 zł	23	24	37	13	3	194
	Od 1400 zł do 1999 zł	23	26	37	7	7	151
	2000 zł i więcej	41	20	32	6	1	202
Ocena własnych war. mater.	Złe	17	15	35	31	3	52
	Średnie	21	24	35	17	4	423
	Dobre	29	23	34	10	4	534
Udział w prakt. religijnych	Kilka razy w tygodniu	10	19	57	13	2	50
	Raz w tygodniu	21	22	40	13	4	442
	1-2 razy w miesiącu	17	22	41	16	4	138
	Kilka razy w roku	32	23	26	15	3	231
	W ogóle nie uczestniczy	41	26	19	13	2	139
Poglądy polityczne	Lewica	46	21	24	6	3	169
	Centrum	28	31	27	11	2	268
	Prawica	17	17	55	8	3	329
	Trudno powiedzieć	19	23	21	30	7	226

Tabela 8

		Stosunek do Patryka Jakiego					Liczba osób
		Nieufność	Obojętność	Zaufanie	Nieznajomość	Trudno powiedzieć/ Odmowa odpowiedzi	
		%	%	%	%	%	
Ogółem		22	13	27	36	3	1009
Płeć	Mężczyźni	24	15	29	29	3	475
	Kobiety	20	12	25	42	3	534
Wiek	18–24 lata	22	13	9	55	1	78
	25–34	16	18	19	44	3	196
	35–44	21	14	19	44	1	189
	45–54	25	15	28	29	3	152
	55–64	26	11	34	24	3	183
	65 lat i więcej	20	8	40	28	3	212
Miejsce zamieszkania	Wieś	12	12	28	45	3	401
	Miasto do 19 999	21	14	27	34	4	149
	20 000 – 99 999	29	16	29	25	2	212
	100 000 – 499 999	29	13	23	34	1	153
	500 000 i więcej mieszk.	34	12	23	29	3	93
Wykształcenie	Podstawowe / gimnazjalne	9	9	32	47	3	193
	Zasadnicze zawodowe	14	14	30	40	2	245
	Średnie	24	15	27	32	2	309
	Wyższe	35	14	20	28	3	262
Grupa społeczna i zawodowa	Kadra kier., spec. z wyższym wyksz.	44	15	18	21	1	109
	Średni personel, technicy	14	13	33	34	6	32
	Pracownicy adm.-biurowi	31	15	17	32	5	72
	Pracownicy usług	18	10	24	48		74
	Robotnicy wykwalifikowani	14	17	20	47	2	125
	Robotnicy niewykwalifik.	13	5	20	55	8	31
	Rolnicy	3	27	33	34	3	49
	Pracujący na własny rach.	41	6	21	32		44
	Bezrobotni	13	18	13	54	2	31
	Emeryci	22	8	40	27	3	266
	Renciści	12	16	43	26	3	59
	Uczniowie i studenci	28	23	10	37	2	33
	Gospodynie domowe i inni	11	12	18	56	2	84
Pracuje w:	inst. państw., publicznej	33	13	25	27	2	126
	spółce właścicieli prywatnych i państwa	17	17	28	37		92
	sekt. pryw. poza rolnict.	26	13	16	42	3	278
	prywatnym gosp. rolnym	7	27	29	34	3	52
Dochody na jedną osobę	Do 649 zł	7	12	24	53	3	94
	Od 650 zł do 999 zł	14	11	27	44	4	146
	Od 1000 zł do 1399 zł	19	12	29	36	3	194
	Od 1400 zł do 1999 zł	24	14	31	29	1	151
	2000 zł i więcej	36	10	29	24	1	202
Ocena własnych war. mater.	Złe	12	10	25	48	5	52
	Średnie	19	13	28	38	2	423
	Dobre	25	13	26	33	3	534
Udział w prakt. religijnych	Kilka razy w tygodniu	8	6	45	37	4	50
	Raz w tygodniu	17	14	32	34	3	442
	1–2 razy w miesiącu	13	17	32	35	4	138
	Kilka razy w roku	28	12	22	37	1	231
	W ogóle nie uczestniczy	38	11	9	40	2	139
Poglądy polityczne	Lewica	47	12	11	29	1	169
	Centrum	23	16	22	38	2	268
	Prawica	15	9	48	26	2	329
	Trudno powiedzieć	12	17	16	51	4	226

Tabela 9

		Stosunek do Jarosława Kaczyńskiego					Liczba osób
		Nieufność	Obojętność	Zaufanie	Nieznajomość	Trudno powiedzieć/ Odmowa odpowiedzi	
		%	%	%	%	%	
Ogółem		50	11	37	0	2	1009
Płeć	Mężczyźni	50	10	39	0	2	475
	Kobiety	50	12	36	0	2	534
Wiek	18–24 lata	74	10	15			78
	25–34	56	10	32		1	196
	35–44	53	17	28	1	1	189
	45–54	46	11	40	1	2	152
	55–64	47	10	40		3	183
	65 lat i więcej	38	8	52		3	212
Miejsce zamieszkania	Wieś	44	12	42	0	1	401
	Miasto do 19 999	49	14	36	1	1	149
	20 000 – 99 999	52	10	34		4	212
	100 000 – 499 999	55	10	31		3	153
	500 000 i więcej mieszk.	65	2	33			93
Wykształcenie	Podstawowe / gimnazjalne	38	11	49		2	193
	Zasadnicze zawodowe	41	13	42	1	3	245
	Średnie	54	10	35		1	309
	Wyższe	64	10	25		1	262
Grupa społeczna i zawodowa	Kadra kier., spec. z wyższym wyksz.	66	7	26		1	109
	Średni personel, technicy	63	13	25			32
	Pracownicy adm.-biurowi	67	13	20		1	72
	Pracownicy usług	55	3	39		3	74
	Robotnicy wykwalifikowani	52	14	33		2	125
	Robotnicy niewykwalifik.	48	20	28	3		31
	Rolnicy	34	14	52			49
	Pracujący na własny rach.	58	6	36			44
	Bezrobotni	49	17	34			31
	Emeryci	41	8	48		2	266
	Renciści	25	20	49	2	4	59
	Uczniowie i studenci	83	9	8			33
Pracuje w:	Gospodynie domowe i inni	43	13	39		4	84
	inst. państw., publicznej	56	11	32	1	0	126
	spółce właścicieli prywatnych i państwa	55	11	33		1	92
	sekt. pryw. poza rolnict.	62	10	27		2	278
	prywatnym gosp. rolnym	36	12	52			52
Dochody na jedną osobę	Do 649 zł	36	11	49		4	94
	Od 650 zł do 999 zł	47	17	36	1		146
	Od 1000 zł do 1399 zł	46	17	37		1	194
	Od 1400 zł do 1999 zł	53	6	39	1	2	151
	2000 zł i więcej	59	5	34		2	202
Ocena własnych war. mater.	Złe	37	14	43		6	52
	Średnie	48	11	39	0	2	423
	Dobre	53	11	34	0	2	534
Udział w prakt. religijnych	Kilka razy w tygodniu	22	8	59	2	10	50
	Raz w tygodniu	43	12	44		1	442
	1–2 razy w miesiącu	40	17	42		1	138
	Kilka razy w roku	63	9	27	1	1	231
	W ogóle nie uczestniczy	70	8	21		2	139
Poglądy polityczne	Lewica	79	9	11		1	169
	Centrum	56	16	27		1	268
	Prawica	27	7	65		1	329
	Trudno powiedzieć	54	13	28	1	4	226

Tabela 10

		Stosunek do Stanisława Karczewskiego					Liczba osób
		Nieufność	Obojętność	Zaufanie	Nieznajomość	Trudno powiedzieć/ Odmowa odpowiedzi	
		%	%	%	%	%	
Ogółem		15	14	22	46	4	1009
Płeć	Mężczyźni	16	14	28	38	4	475
	Kobiety	14	13	17	53	3	534
Wiek	18-24 lata	9	16	8	68		78
	25-34	9	15	14	57	4	196
	35-44	12	20	10	52	6	189
	45-54	15	14	24	43	3	152
	55-64	24	12	28	33	3	183
	65 lat i więcej	17	6	38	35	4	212
Miejsce zamieszkania	Wieś	13	12	23	49	3	401
	Miasto do 19 999	13	13	30	39	6	149
	20 000 – 99 999	15	15	16	48	5	212
	100 000 – 499 999	17	14	23	45	1	153
	500 000 i więcej mieszk.	24	15	18	39	5	93
Wykształcenie	Podstawowe / gimnazjalne	5	7	31	55	2	193
	Zasadnicze zawodowe	11	13	26	45	5	245
	Średnie	17	17	19	43	5	309
	Wyższe	24	15	15	43	3	262
Grupa społeczna i zawodowa	Kadra kier., spec. z wyższym wyksz.	24	14	17	41	4	109
	Średni personel, technicy	20	11	24	42	3	32
	Pracownicy adm.-biurowi	17	19	8	54	2	72
	Pracownicy usług	15	15	19	44	7	74
	Robotnicy wykwalifikowani	8	17	16	54	4	125
	Robotnicy niewykwalifik.	13	2	16	69		31
	Rolnicy	10	21	25	43		49
	Pracujący na własny rach.	19	19	13	42	7	44
	Bezrobotni	7	14	11	62	6	31
	Emeryci	19	10	35	33	3	266
	Renciści	10	12	35	36	7	59
	Uczniowie i studenci	12	16	9	63		33
	Gospodynie domowe i inni	6	12	13	64	5	84
Pracuje w:	inst. państw., publicznej	21	17	19	40	3	126
	spółce właścicieli prywatnych i państwa	11	18	20	45	6	92
	sekt. pryw. poza rolnict.	15	14	13	54	3	278
	prywatnym gosp. rolnym	12	23	21	43	2	52
Dochody na jedną osobę	Do 649 zł	5	9	22	61	3	94
	Od 650 zł do 999 zł	10	13	21	52	4	146
	Od 1000 zł do 1399 zł	13	12	23	50	2	194
	Od 1400 zł do 1999 zł	14	17	26	38	3	151
	2000 zł i więcej	26	15	22	35	2	202
Ocena własnych war. mater.	Złe	9	16	24	46	4	52
	Średnie	15	10	23	50	3	423
	Dobre	16	16	21	43	4	534
Udział w prakt. religijnych	Kilka razy w tygodniu	4	10	53	27	6	50
	Raz w tygodniu	14	13	27	42	4	442
	1-2 razy w miesiącu	9	12	23	53	3	138
	Kilka razy w roku	19	14	15	49	3	231
	W ogóle nie uczestniczy	19	19	7	53	2	139
Poglądy polityczne	Lewica	25	17	11	44	3	169
	Centrum	18	19	16	44	4	268
	Prawica	11	12	42	34	2	329
	Trudno powiedzieć	11	9	10	65	6	226

Tabela 11

		Stosunek do Władysława Kosiniaka-Kamysza					Liczba osób
		Nieufność	Obojętność	Zaufanie	Nieznajomość	Trudno powiedzieć/ Odmowa odpowiedzi	
		%	%	%	%	%	
Ogółem		13	18	28	36	4	1009
Płeć	Mężczyźni	16	18	30	31	5	475
	Kobiety	10	18	27	41	4	534
Wiek	18–24 lata	9	15	8	64	4	78
	25–34	8	23	16	48	4	196
	35–44	12	21	23	37	7	189
	45–54	10	22	34	31	2	152
	55–64	20	15	37	24	3	183
	65 lat i więcej	16	11	40	29	4	212
Miejsce zamieszkania	Wieś	10	15	28	43	4	401
	Miasto do 19 999	14	19	29	33	6	149
	20 000 – 99 999	16	19	28	33	4	212
	100 000 – 499 999	13	22	30	34	1	153
	500 000 i więcej mieszk.	20	22	27	23	8	93
Wykształcenie	Podstawowe / gimnazjalne	10	8	26	47	8	193
	Zasadnicze zawodowe	14	16	32	36	2	245
	Średnie	15	21	25	35	4	309
	Wyższe	13	23	31	29	3	262
Grupa społeczna i zawodowa	Kadra kier., spec. z wyższym wyksz.	10	30	32	24	4	109
	Średni personel, technicy	8	39	20	24	9	32
	Pracownicy adm.-biurowi	11	25	24	38	3	72
	Pracownicy usług	17	13	25	43	2	74
	Robotnicy wykwalifikowani	8	21	18	51	3	125
	Robotnicy niewykwalifik.	5	17	24	45	9	31
	Rolnicy	13	25	32	27	2	49
	Pracujący na własny rach.	25	22	23	27	3	44
	Bezrobotni	12	9	18	59	2	31
	Emeryci	17	13	41	26	3	266
	Renciści	19	10	31	34	6	59
	Uczniowie i studenci	7	18	13	56	5	33
Pracuje w:	Gospodynie domowe i inni	10	10	21	49	10	84
	inst. państw., publicznej	13	32	29	23	3	126
	spółce właścicieli prywatnych i państwa	10	25	22	41	3	92
	sekt. pryw. poza rolnict.	11	19	22	44	5	278
	prywatnym gosp. rolnym	15	24	32	27	2	52
Dochody na jedną osobę	Do 649 zł	12	9	20	52	8	94
	Od 650 zł do 999 zł	13	17	26	39	5	146
	Od 1000 zł do 1399 zł	15	17	27	38	3	194
	Od 1400 zł do 1999 zł	12	22	31	31	3	151
	2000 zł i więcej	15	21	40	22	2	202
Ocena własnych war. mater.	Złe	11	7	19	58	5	52
	Średnie	13	16	27	39	5	423
	Dobre	14	21	30	32	4	534
Udział w prakt. religijnych	Kilka razy w tygodniu	33	8	18	31	11	50
	Raz w tygodniu	13	18	32	34	4	442
	1–2 razy w miesiącu	13	15	33	36	3	138
	Kilka razy w roku	14	21	23	40	3	231
	W ogóle nie uczestniczy	7	21	27	40	5	139
Poglądy polityczne	Lewica	7	21	38	30	3	169
	Centrum	8	21	32	36	3	268
	Prawica	26	17	28	26	3	329
	Trudno powiedzieć	6	15	20	53	6	226

Tabela 12

		Stosunek do Marka Kuchcińskiego					Liczba osób
		Nieufność	Obojętność	Zaufanie	Nieznajomość	Trudno powiedzieć/ Odmowa odpowiedzi	
		%	%	%	%	%	
Ogółem		25	15	25	32	4	1009
Płeć	Mężczyźni	29	12	30	24	4	475
	Kobiety	21	17	19	39	4	534
Wiek	18–24 lata	18	9	12	60	1	78
	25–34	13	18	21	45	3	196
	35–44	23	24	14	35	3	189
	45–54	33	13	24	26	4	152
	55–64	33	12	32	19	2	183
	65 lat i więcej	26	8	35	24	7	212
Miejsce zamieszkania	Wieś	16	15	24	40	5	401
	Miasto do 19 999	25	13	28	29	6	149
	20 000 – 99 999	30	15	26	27	2	212
	100 000 – 499 999	30	14	23	31	2	153
	500 000 i więcej mieszk.	38	18	19	21	4	93
Wykształcenie	Podstawowe / gimnazjalne	11	8	36	44	2	193
	Zasadnicze zawodowe	23	15	24	31	6	245
	Średnie	28	13	23	32	3	309
	Wyższe	32	21	18	25	4	262
Grupa społeczna i zawodowa	Kadra kier., spec. z wyższym wyksz.	41	20	18	19	2	109
	Średni personel, technicy	25	9	25	38	2	32
	Pracownicy adm.-biurowi	26	32	11	27	4	72
	Pracownicy usług	22	13	23	39	3	74
	Robotnicy wykwalifikowani	21	15	19	40	5	125
	Robotnicy niewykwalifik.	10	20	20	48	2	31
	Rolnicy	7	22	31	40		49
	Pracujący na własny rach.	33	16	26	19	7	44
	Bezrobotni	14	15	16	49	6	31
	Emeryci	28	9	35	22	5	266
	Renciści	13	16	32	36	3	59
	Uczniowie i studenci	21	12	20	47		33
Pracuje w:	Gospodynie domowe i inni	23	6	16	52	3	84
	inst. państw., publicznej	35	20	20	23	2	126
	spółce właścicieli prywatnych i państwa	19	16	23	39	3	92
	sekt. pryw. poza rolnict.	25	18	18	34	4	278
	prywatnym gosp. rolnym	8	18	31	40	2	52
Dochody na jedną osobę	Do 649 zł	5	11	27	53	4	94
	Od 650 zł do 999 zł	19	15	25	39	2	146
	Od 1000 zł do 1399 zł	20	17	24	36	3	194
	Od 1400 zł do 1999 zł	29	18	23	24	6	151
	2000 zł i więcej	38	14	27	18	4	202
Ocena własnych war. mater.	Złe	10	12	25	48	5	52
	Średnie	24	14	24	34	3	423
	Dobre	26	15	25	30	4	534
Udział w prakt. religijnych	Kilka razy w tygodniu	13	2	49	30	6	50
	Raz w tygodniu	23	15	29	29	3	442
	1–2 razy w miesiącu	18	17	28	35	3	138
	Kilka razy w roku	27	14	20	35	5	231
	W ogóle nie uczestniczy	34	17	9	39	2	139
Poglądy polityczne	Lewica	47	16	10	24	4	169
	Centrum	28	20	21	28	3	268
	Prawica	17	13	46	20	3	329
	Trudno powiedzieć	16	10	11	59	5	226

Tabela 13

		Stosunek do Pawła Kukiza					Liczba osób
		Nieufność	Obojętność	Zaufanie	Nieznajomość	Trudno powiedzieć/ Odmowa odpowiedzi	
		%	%	%	%	%	
Ogółem		20	20	51	6	3	1009
Płeć	Mężczyźni	19	20	56	4	2	475
	Kobiety	22	21	47	7	3	534
Wiek	18–24 lata	12	25	56	4	3	78
	25–34	19	23	54	4	1	196
	35–44	19	21	54	5	1	189
	45–54	23	23	48	2	3	152
	55–64	25	17	52	3	3	183
	65 lat i więcej	20	17	46	13	4	212
Miejsce zamieszkania	Wieś	19	18	53	7	3	401
	Miasto do 19 999	16	17	59	5	4	149
	20 000 – 99 999	20	26	50	3	1	212
	100 000 – 499 999	26	18	47	8	2	153
	500 000 i więcej mieszk.	25	24	46	4	2	93
Wykształcenie	Podstawowe / gimnazjalne	16	12	54	16	3	193
	Zasadnicze zawodowe	16	21	53	6	4	245
	Średnie	20	24	52	1	3	309
	Wyższe	28	21	47	3	1	262
Grupa społeczna i zawodowa	Kadra kier., spec. z wyższym wyksz.	31	22	46		1	109
	Średni personel, technicy	16	30	51		2	32
	Pracownicy adm.-biurowi	29	20	48	3	1	72
	Pracownicy usług	17	17	57	6	3	74
	Robotnicy wykwalifikowani	14	18	64	1	3	125
	Robotnicy niewykwalifik.	11	19	56	10	5	31
	Rolnicy	22	28	45		4	49
	Pracujący na własny rach.	27	20	50	3		44
	Bezrobotni	15	23	55	3	4	31
	Emeryci	21	19	46	10	3	266
	Renciści	16	16	55	10	3	59
	Uczniowie i studenci	19	22	54	5		33
Pracuje w:	Gospodynie domowe i inni	15	22	52	9	2	84
	inst. państw., publicznej	28	17	49	3	2	126
	spółce właścicieli prywatnych i państwa	11	30	55	1	2	92
	sekt. pryw. poza rolnict.	21	17	56	3	2	278
	prywatnym gosp. rolnym	22	24	50		4	52
Dochody na jedną osobę	Do 649 zł	10	15	58	13	5	94
	Od 650 zł do 999 zł	16	18	56	8	2	146
	Od 1000 zł do 1399 zł	20	20	49	6	5	194
	Od 1400 zł do 1999 zł	23	16	57	4	0	151
	2000 zł i więcej	29	22	46	2	1	202
Ocena własnych war. mater.	Złe	13	16	50	8	12	52
	Średnie	19	19	52	8	2	423
	Dobre	22	22	51	3	2	534
Udział w prakt. religijnych	Kilka razy w tygodniu	13	15	61	8	3	50
	Raz w tygodniu	19	19	53	6	3	442
	1–2 razy w miesiącu	10	19	61	6	4	138
	Kilka razy w roku	24	21	49	4	2	231
	W ogóle nie uczestniczy	30	24	40	5	1	139
Poglądy polityczne	Lewica	40	22	33	4	1	169
	Centrum	22	25	48	4	0	268
	Prawica	12	13	70	3	1	329
	Trudno powiedzieć	16	24	40	12	8	226

Tabela 14

		Stosunek do Antoniego Macierewicza					Liczba osób
		Nieufność	Obojętność	Zaufanie	Nieznajomość	Trudno powiedzieć/ Odmowa odpowiedzi	
		%	%	%	%	%	
Ogółem		55	11	28	3	3	1009
Płeć	Mężczyźni	58	9	30	2	1	475
	Kobiety	52	13	27	4	4	534
Wiek	18-24 lata	64	17	16	1	2	78
	25-34	60	12	22	3	3	196
	35-44	59	13	22	3	4	189
	45-54	53	16	27	2	2	152
	55-64	57	8	30	4	1	183
	65 lat i więcej	44	5	43	4	3	212
Miejsce zamieszkania	Wieś	47	12	33	4	3	401
	Miasto do 19 999	56	14	26	1	3	149
	20 000 – 99 999	61	9	27	1	2	212
	100 000 – 499 999	59	8	25	6	2	153
	500 000 i więcej mieszk.	71	9	18	1	1	93
Wykształcenie	Podstawowe / gimnazjalne	40	9	39	11	2	193
	Zasadnicze zawodowe	43	17	34	4	2	245
	Średnie	60	11	25	0	4	309
	Wyższe	73	7	17		3	262
Grupa społeczna i zawodowa	Kadra kier., spec. z wyższym wyksz.	77	6	16		1	109
	Średni personel, technicy	81	10	9			32
	Pracownicy adm.-biurowi	69	12	15		3	72
	Pracownicy usług	51	18	17	4	10	74
	Robotnicy wykwalifikowani	56	13	23	4	3	125
	Robotnicy niewykwalifik.	43	22	27	9		31
	Rolnicy	40	19	39		2	49
	Pracujący na własny rach.	71	6	21		2	44
	Bezrobotni	54	9	30	3	4	31
	Emeryci	48	7	39	4	2	266
	Renciści	37	12	45	5	2	59
	Uczniowie i studenci	77	10	10	2		33
Pracuje w:	Gospodynie domowe i inni	39	16	36	6	2	84
	inst. państw., publicznej	65	11	19	3	2	126
	spółce właścicieli prywatnych i państwa	54	15	24	4	2	92
	sekt. prywat. poza rolnict.	68	10	16	2	4	278
	prywatnym gosp. rolnym	40	17	42		2	52
Dochody na jedną osobę	Do 649 zł	33	6	48	10	4	94
	Od 650 zł do 999 zł	46	16	30	5	3	146
	Od 1000 zł do 1399 zł	50	13	31	2	3	194
	Od 1400 zł do 1999 zł	55	10	29	3	3	151
	2000 zł i więcej	73	5	20	1	1	202
Ocena własnych war. mater.	Złe	45	7	33	6	8	52
	Średnie	50	14	29	5	2	423
	Dobre	60	9	27	1	3	534
Udział w prakt. religijnych	Kilka razy w tygodniu	35	7	52	3	3	50
	Raz w tygodniu	52	10	34	3	2	442
	1-2 razy w miesiącu	46	15	30	4	6	138
	Kilka razy w roku	62	12	19	4	2	231
	W ogóle nie uczestniczy	71	10	15	3	2	139
Poglądy polityczne	Lewica	80	7	11	1	1	169
	Centrum	66	13	16	2	3	268
	Prawica	37	8	51	3	0	329
	Trudno powiedzieć	51	13	23	7	7	226

Tabela 15

		Stosunek do Mateusza Morawieckiego					Liczba osób
		Nieufność	Obojętność	Zaufanie	Nieznajomość	Trudno powiedzieć/ Odmowa odpowiedzi	
		%	%	%	%	%	
Ogółem		17	15	43	21	4	1009
Płeć	Mężczyźni	19	15	47	16	4	475
	Kobiety	17	15	39	26	4	534
Wiek	18–24 lata	24	14	15	44	3	78
	25–34	15	18	33	30	4	196
	35–44	18	21	34	20	7	189
	45–54	21	14	48	13	4	152
	55–64	21	12	51	13	3	183
	65 lat i więcej	12	9	59	18	3	212
Miejsce zamieszkania	Wieś	11	14	44	27	4	401
	Miasto do 19 999	17	12	50	17	4	149
	20 000 – 99 999	23	15	38	18	6	212
	100 000 – 499 999	19	19	42	18	3	153
	500 000 i więcej mieszk.	29	16	39	11	4	93
Wykształcenie	Podstawowe / gimnazjalne	11	7	47	32	3	193
	Zasadnicze zawodowe	12	15	44	25	4	245
	Średnie	16	20	41	17	6	309
	Wyższe	29	13	41	14	3	262
Grupa społeczna i zawodowa	Kadra kier., spec. z wyższym wyksz.	28	17	40	11	3	109
	Średni personel, technicy	18	25	40	14	3	32
	Pracownicy adm.-biurowi	28	15	38	19		72
	Pracownicy usług	11	18	32	32	7	74
	Robotnicy wykwalifikowani	13	23	30	29	5	125
	Robotnicy niewykwalifik.	13	12	41	33	2	31
	Rolnicy	2	14	53	26	4	49
	Pracujący na własny rach.	28	8	43	11	9	44
	Bezrobotni	20	15	20	37	7	31
	Emeryci	16	10	56	16	3	266
	Renciści	6	8	57	22	7	59
	Uczniowie i studenci	29	17	15	36	4	33
Gospodynie domowe i inni	20	14	41	18	6	84	
Pracuje w:	inst. państw., publicznej	27	15	42	13	3	126
	spółce właścicieli prywatnych i państwa	11	21	38	26	4	92
	sekt. pryw. poza rolnict.	20	18	32	24	5	278
	prywatnym gosp. rolnym	2	15	50	28	4	52
Dochody na jedną osobę	Do 649 zł	7	9	39	37	7	94
	Od 650 zł do 999 zł	17	11	41	27	4	146
	Od 1000 zł do 1399 zł	17	13	46	22	2	194
	Od 1400 zł do 1999 zł	18	17	44	15	5	151
	2000 zł i więcej	22	17	48	11	2	202
Ocena własnych war. mater.	Złe	12	14	40	23	11	52
	Średnie	19	13	42	24	3	423
	Dobre	17	16	44	18	4	534
Udział w prakt. religijnych	Kilka razy w tygodniu	4	16	70	7	4	50
	Raz w tygodniu	14	14	48	20	4	442
	1–2 razy w miesiącu	11	10	49	26	5	138
	Kilka razy w roku	22	15	33	24	5	231
	W ogóle nie uczestniczy	31	21	27	20	2	139
Poglądy polityczne	Lewica	35	13	33	17	2	169
	Centrum	19	19	39	18	5	268
	Prawica	11	12	61	13	3	329
	Trudno powiedzieć	13	15	28	37	6	226

Tabela 16

		Stosunek do Ryszarda Petru					Liczba osób
		Nieufność	Obojętność	Zaufanie	Nieznajomość	Trudno powiedzieć/ Odmowa odpowiedzi	
		%	%	%	%	%	
Ogółem		47	18	23	10	3	1009
Płeć	Mężczyźni	50	17	24	7	1	475
	Kobiety	43	19	22	13	4	534
Wiek	18-24 lata	47	17	22	11	2	78
	25-34	49	19	19	12	2	196
	35-44	49	18	21	8	4	189
	45-54	46	22	24	7	1	152
	55-64	46	20	24	7	3	183
	65 lat i więcej	43	13	26	15	4	212
Miejsce zamieszkania	Wieś	45	17	21	13	3	401
	Miasto do 19 999	48	20	22	7	3	149
	20 000 – 99 999	45	19	25	8	2	212
	100 000 – 499 999	46	19	23	10	2	153
	500 000 i więcej mieszk.	53	16	23	7	1	93
Wykształcenie	Podstawowe / gimnazjalne	45	11	20	21	3	193
	Zasadnicze zawodowe	40	18	24	14	4	245
	Średnie	50	19	23	6	2	309
	Wyższe	50	21	23	3	2	262
Grupa społeczna i zawodowa	Kadra kier., spec. z wyższym wyksz.	58	16	22	3	1	109
	Średni personel, technicy	56	27	17			32
	Pracownicy adm.-biurowi	49	25	19	6	2	72
	Pracownicy usług	42	18	22	15	3	74
	Robotnicy wykwalifikowani	45	20	20	13	3	125
	Robotnicy niewykwalifik.	33	22	22	23		31
	Rolnicy	60	21	8	8	3	49
	Pracujący na własny rach.	47	23	24	5		44
	Bezrobotni	25	27	31	11	6	31
	Emeryci	43	15	26	12	3	266
	Renciści	44	13	28	12	3	59
	Uczniowie i studenci	48	19	21	8	3	33
Gospodynie domowe i inni	49	11	24	11	4	84	
Pracuje w:	inst. państw., publicznej	56	19	16	8		126
	spółce właścicieli prywatnych i państwa	51	29	10	9	1	92
	sekt. pryw. poza rolnict.	44	17	27	9	2	278
	prywatnym gosp. rolnym	59	17	11	10	2	52
Dochody na jedną osobę	Do 649 zł	43	15	22	17	3	94
	Od 650 zł do 999 zł	42	14	26	17	1	146
	Od 1000 zł do 1399 zł	47	17	20	13	3	194
	Od 1400 zł do 1999 zł	48	14	26	9	3	151
	2000 zł i więcej	52	17	26	4	2	202
Ocena własnych war. mater.	Złe	42	17	19	17	5	52
	Średnie	46	17	21	13	3	423
	Dobre	48	19	24	7	2	534
Udział w prakt. religijnych	Kilka razy w tygodniu	65	7	16	7	6	50
	Raz w tygodniu	48	19	20	11	2	442
	1-2 razy w miesiącu	46	19	22	10	3	138
	Kilka razy w roku	44	17	28	9	2	231
	W ogóle nie uczestniczy	40	19	28	13	1	139
Poglądy polityczne	Lewica	30	22	38	8	1	169
	Centrum	39	25	25	9	1	268
	Prawica	70	9	15	4	1	329
	Trudno powiedzieć	34	20	20	21	6	226

Tabela 17

		Stosunek do Elżbiety Rafalskiej					Liczba osób
		Nieufność	Obojętność	Zaufanie	Nieznajomość	Trudno powiedzieć/ Odmowa odpowiedzi	
		%	%	%	%	%	
Ogółem		16	12	37	32	3	1009
Płeć	Mężczyźni	16	10	38	32	5	475
	Kobiety	15	14	37	32	1	534
Wiek	18–24 lata	18	16	11	52	3	78
	25–34	10	13	22	53	2	196
	35–44	14	15	38	28	4	189
	45–54	18	15	41	25	1	152
	55–64	21	14	44	18	3	183
	65 lat i więcej	14	4	53	25	4	212
Miejsce zamieszkania	Wieś	14	10	36	38	2	401
	Miasto do 19 999	18	13	44	20	5	149
	20 000 – 99 999	16	13	38	30	3	212
	100 000 – 499 999	17	13	37	31	1	153
	500 000 i więcej mieszk.	18	15	30	30	7	93
Wykształcenie	Podstawowe / gimnazjalne	10	5	44	39	2	193
	Zasadnicze zawodowe	11	10	42	33	4	245
	Średnie	16	15	35	30	3	309
	Wyższe	24	15	30	27	3	262
Grupa społeczna i zawodowa	Kadra kier., spec. z wyższym wyksz.	28	14	30	25	2	109
	Średni personel, technicy	8	26	24	39	3	32
	Pracownicy adm.-biurowi	26	11	29	32	2	72
	Pracownicy usług	10	11	34	42	4	74
	Robotnicy wykwalifikowani	12	11	28	47	3	125
	Robotnicy niewykwalifik.	15	2	44	37	2	31
	Rolnicy	4	16	49	31		49
	Pracujący na własny rach.	22	16	22	29	11	44
	Bezrobotni	7	9	28	56		31
	Emeryci	19	7	49	22	3	266
	Renciści	7	15	50	24	4	59
	Uczniowie i studenci	17	17	17	45	5	33
Pracuje w:	Gospodynie domowe i inni	8	20	39	32	1	84
	inst. państw., publicznej	20	15	39	25	1	126
	spółce właścicieli prywatnych i państwa	16	14	36	31	3	92
	sekt. pryw. poza rolnict.	19	12	23	41	5	278
	prywatnym gosp. rolnym	5	15	45	34		52
Dochody na jedną osobę	Do 649 zł	6	6	39	49	1	94
	Od 650 zł do 999 zł	7	13	42	35	3	146
	Od 1000 zł do 1399 zł	18	9	40	30	3	194
	Od 1400 zł do 1999 zł	18	13	38	29	2	151
	2000 zł i więcej	22	14	38	23	3	202
Ocena własnych war. mater.	Złe	9	6	33	48	4	52
	Średnie	16	9	37	36	2	423
	Dobre	16	15	38	28	3	534
Udział w prakt. religijnych	Kilka razy w tygodniu	5	7	67	19	2	50
	Raz w tygodniu	16	11	44	28	2	442
	1–2 razy w miesiącu	12	11	40	30	6	138
	Kilka razy w roku	20	14	28	36	2	231
	W ogóle nie uczestniczy	16	15	19	46	4	139
Poglądy polityczne	Lewica	30	12	22	32	3	169
	Centrum	17	16	35	29	3	268
	Prawica	12	8	57	20	3	329
	Trudno powiedzieć	9	13	25	52	2	226

Tabela 18

		Stosunek do Grzegorza Schetyny					Liczba osób
		Nieufność	Obojętność	Zaufanie	Nieznajomość	Trudno powiedzieć/ Odmowa odpowiedzi	
		%	%	%	%	%	
Ogółem		51	19	23	5	3	1009
Płeć	Mężczyźni	53	18	25	3	1	475
	Kobiety	48	20	22	7	4	534
Wiek	18-24 lata	38	30	20	7	5	78
	25-34	47	26	20	4	3	196
	35-44	53	18	21	7	2	189
	45-54	56	18	23	1	2	152
	55-64	52	14	29	4	1	183
	65 lat i więcej	52	13	26	7	4	212
Miejsce zamieszkania	Wieś	51	16	24	6	3	401
	Miasto do 19 999	47	20	27	5	2	149
	20 000 – 99 999	52	22	22	3	2	212
	100 000 – 499 999	48	19	22	7	4	153
	500 000 i więcej mieszk.	58	19	20	1	1	93
Wykształcenie	Podstawowe / gimnazjalne	46	13	25	12	4	193
	Zasadnicze zawodowe	49	16	27	5	3	245
	Średnie	52	19	23	3	2	309
	Wyższe	54	24	19	1	1	262
Grupa społeczna i zawodowa	Kadra kier., spec. z wyższym wyksz.	62	18	18	1	1	109
	Średni personel, technicy	54	25	17		3	32
	Pracownicy adm.-biurowi	53	26	19		2	72
	Pracownicy usług	46	22	20	8	5	74
	Robotnicy wykwalifikowani	46	22	28	2	2	125
	Robotnicy niewykwalifik.	36	18	27	20		31
	Rolnicy	65	14	17		4	49
	Pracujący na własny rach.	58	21	18	2		44
	Bezrobotni	38	24	26	6	5	31
	Emeryci	50	14	27	6	3	266
	Renciści	48	13	23	12	3	59
	Uczniowie i studenci	35	35	25	5		33
Pracuje w:	Gospodynie domowe i inni	51	15	24	7	3	84
	inst. państw., publicznej	58	19	19	3	1	126
	spółce właścicieli prywatnych i państwa	48	30	16	4	2	92
	sekt. pryw. poza rolnict.	50	20	24	3	2	278
	prywatnym gosp. rolnym	64	10	20	2	4	52
Dochody na jedną osobę	Do 649 zł	47	18	20	10	5	94
	Od 650 zł do 999 zł	45	17	28	8	2	146
	Od 1000 zł do 1399 zł	52	17	22	5	3	194
	Od 1400 zł do 1999 zł	52	14	29	3	2	151
	2000 zł i więcej	56	17	25	1	1	202
Ocena własnych war. mater.	Złe	51	15	21	7	6	52
	Średnie	52	15	24	6	3	423
	Dobre	50	22	23	4	2	534
Udział w prakt. religijnych	Kilka razy w tygodniu	74	7	6	6	7	50
	Raz w tygodniu	53	18	24	4	2	442
	1-2 razy w miesiącu	47	19	21	8	4	138
	Kilka razy w roku	47	19	27	4	2	231
	W ogóle nie uczestniczy	46	24	25	5	1	139
Poglądy polityczne	Lewica	36	22	38	4	1	169
	Centrum	45	22	28	4	1	268
	Prawica	71	11	15	1	1	329
	Trudno powiedzieć	39	23	19	12	6	226

Tabela 19

		Stosunek do Beaty Szydło					Liczba osób
		Nieufność	Obojętność	Zaufanie	Nieznajomość	Trudno powiedzieć/ Odmowa odpowiedzi	
		%	%	%	%	%	
Ogółem		31	11	56	0	1	1009
Płeć	Mężczyźni	34	8	56	0	1	475
	Kobiety	29	14	55		1	534
Wiek	18–24 lata	35	24	35		6	78
	25–34	35	11	54			196
	35–44	35	13	51	1	1	189
	45–54	36	11	52		1	152
	55–64	32	9	58		1	183
	65 lat i więcej	21	8	69		2	212
Miejsce zamieszkania	Wieś	22	11	66	0	1	401
	Miasto do 19 999	28	12	57		2	149
	20 000 – 99 999	38	12	48		1	212
	100 000 – 499 999	39	13	46		2	153
	500 000 i więcej mieszk.	49	7	42		1	93
Wykształcenie	Podstawowe / gimnazjalne	12	10	77		1	193
	Zasadnicze zawodowe	23	9	65	1	1	245
	Średnie	35	15	48		2	309
	Wyższe	49	10	40		1	262
Grupa społeczna i zawodowa	Kadra kier., spec. z wyższym wyksz.	58	7	33		1	109
	Średni personel, technicy	33	19	45		2	32
	Pracownicy adm.-biurowi	45	13	43			72
	Pracownicy usług	34	13	50		3	74
	Robotnicy wykwalifikowani	32	10	57		1	125
	Robotnicy niewykwalifik.	19	9	72			31
	Rolnicy	10	20	70			49
	Pracujący na własny rach.	44	12	44			44
	Bezrobotni	23	11	65		2	31
	Emeryci	25	8	65		2	266
	Renciści	20	8	68	2	2	59
	Uczniowie i studenci	36	31	29		4	33
Pracuje w:	Gospodynie domowe i inni	22	14	63			84
	inst. państw., publicznej	35	11	53		1	126
	spółce właścicieli prywatnych i państwa	36	13	48		3	92
	sekt. pryw. poza rolnict.	44	10	45		1	278
	prywatnym gosp. rolnym	13	19	68			52
Dochody na jedną osobę	Do 649 zł	14	13	73		1	94
	Od 650 zł do 999 zł	22	9	67	1	1	146
	Od 1000 zł do 1399 zł	24	15	60		0	194
	Od 1400 zł do 1999 zł	37	9	52		2	151
	2000 zł i więcej	47	6	47		0	202
Ocena własnych war. mater.	Złe	22	11	62		4	52
	Średnie	28	11	59	0	1	423
	Dobre	35	12	53		1	534
Udział w prakt. religijnych	Kilka razy w tygodniu	10	8	79		3	50
	Raz w tygodniu	25	12	63		1	442
	1–2 razy w miesiącu	17	14	68		1	138
	Kilka razy w roku	40	12	45	1	2	231
	W ogóle nie uczestniczy	58	8	33		1	139
Poglądy polityczne	Lewica	61	11	28			169
	Centrum	36	13	50		1	268
	Prawica	18	6	76		0	329
	Trudno powiedzieć	24	17	55	1	3	226

Tabela 20

		Stosunek do Jana Szyski					Liczba osób
		Nieufność	Obojętność	Zaufanie	Nieznajomość	Trudno powiedzieć/ Odmowa odpowiedzi	
		%	%	%	%	%	
Ogółem		37	12	19	29	3	1009
Płeć	Meżczyźni	43	10	23	20	3	475
	Kobiety	33	13	16	36	2	534
Wiek	18-24 lata	40	11	5	42	2	78
	25-34	37	18	12	29	4	196
	35-44	39	13	14	31	3	189
	45-54	41	12	24	21	2	152
	55-64	42	9	22	24	3	183
	65 lat i więcej	29	7	30	30	4	212
Miejsce zamieszkania	Wieś	27	11	23	35	4	401
	Miasto do 19 999	34	14	16	33	3	149
	20 000 – 99 999	46	13	16	22	2	212
	100 000 – 499 999	44	9	19	26	1	153
	500 000 i więcej mieszk.	57	10	19	13	2	93
Wykształcenie	Podstawowe / gimnazjalne	21	6	29	41	2	193
	Zasadnicze zawodowe	27	10	21	38	3	245
	Średnie	42	14	18	24	2	309
	Wyższe	54	14	13	16	4	262
Grupa społeczna i zawodowa	Kadra kier., spec. z wyższym wyksz.	57	13	14	13	2	109
	Średni personel, technicy	46	19	15	20		32
	Pracownicy adm.-biurowi	50	19	9	17	6	72
	Pracownicy usług	35	14	18	30	4	74
	Robotnicy wykwalifikowani	34	12	15	36	3	125
	Robotnicy niewykwalifik.	25	9	23	43		31
	Rolnicy	19	17	28	32	2	49
	Pracujący na własny rach.	56	11	11	19	2	44
	Bezrobotni	47	7	10	28	9	31
	Emeryci	33	8	30	27	3	266
	Renciści	21	13	24	41	1	59
	Uczniowie i studenci	44	15	5	33	3	33
Gospodynie domowe i inni	30	7	17	43	3	84	
Pracuje w:	inst. państw., publicznej	46	15	17	20	2	126
	spółce właścicieli prywatnych i państwa	40	21	15	22	2	92
	sekt. pryw. poza rolnict.	44	12	13	29	3	278
	prywatnym gosp. rolnym	22	18	26	32	2	52
Dochody na jedną osobę	Do 649 zł	16	11	20	50	3	94
	Od 650 zł do 999 zł	30	11	19	37	2	146
	Od 1000 zł do 1399 zł	35	11	21	30	3	194
	Od 1400 zł do 1999 zł	42	12	22	19	4	151
	2000 zł i więcej	55	11	18	15	1	202
Ocena własnych war. mater.	Złe	34	6	13	37	9	52
	Średnie	31	10	21	34	3	423
	Dobre	43	13	19	23	2	534
Udział w prakt. religijnych	Kilka razy w tygodniu	21	5	41	30	2	50
	Raz w tygodniu	32	12	24	30	2	442
	1-2 razy w miesiącu	25	13	24	33	5	138
	Kilka razy w roku	46	11	14	26	3	231
	W ogóle nie uczestniczy	58	13	3	23	3	139
Poglądy polityczne	Lewica	64	9	7	20	1	169
	Centrum	42	15	13	26	3	268
	Prawica	29	11	40	18	2	329
	Trudno powiedzieć	26	12	7	51	4	226

Tabela 21

		Stosunek do Witolda Waszczykowskiego					Liczba osób
		Nieufność	Obojętność	Zaufanie	Nieznajomość	Trudno powiedzieć/ Odmowa odpowiedzi	
		%	%	%	%	%	
Ogółem		29	14	29	25	3	1009
Płeć	Mężczyźni	33	12	35	19	2	475
	Kobiety	26	16	25	31	3	534
Wiek	18-24 lata	29	14	7	49	1	78
	25-34	26	17	20	36	2	196
	35-44	30	15	23	27	6	189
	45-54	31	18	33	17	2	152
	55-64	35	11	36	16	2	183
	65 lat i więcej	26	10	43	18	2	212
Miejsce zamieszkania	Wieś	19	15	31	34	1	401
	Miasto do 19 999	29	18	33	17	3	149
	20 000 – 99 999	35	11	30	19	6	212
	100 000 – 499 999	37	14	26	22	1	153
	500 000 i więcej mieszk.	51	8	20	18	3	93
Wykształcenie	Podstawowe / gimnazjalne	12	12	36	39	2	193
	Zasadnicze zawodowe	24	14	34	24	4	245
	Średnie	32	15	28	22	2	309
	Wyższe	45	13	22	18	2	262
Grupa społeczna i zawodowa	Kadra kier., spec. z wyższym wyksz.	57	8	19	13	2	109
	Średni personel, technicy	25	31	28	14	2	32
	Pracownicy adm.-biurowi	34	23	21	18	4	72
	Pracownicy usług	26	13	21	39	1	74
	Robotnicy wykwalifikowani	26	18	23	32	1	125
	Robotnicy niewykwalifik.	16	25	28	31		31
	Rolnicy	14	21	41	24		49
	Pracujący na własny rach.	42	6	26	21	5	44
	Bezrobotni	23	14	11	46	5	31
	Emeryci	29	11	41	18	2	266
	Renciści	18	7	46	28	1	59
	Uczniowie i studenci	39	17	4	37	3	33
Gospodynie domowe i inni	16	11	30	35	8	84	
Pracuje w:	inst. państw., publicznej	38	19	25	15	3	126
	spółce właścicieli prywatnych i państwa	27	16	29	27	1	92
	sekt. pryw. poza rolnict.	36	15	19	29	2	278
	prywatnym gosp. rolnym	15	17	41	27		52
Dochody na jedną osobę	Do 649 zł	11	10	32	43	3	94
	Od 650 zł do 999 zł	19	15	28	34	3	146
	Od 1000 zł do 1399 zł	29	14	31	23	3	194
	Od 1400 zł do 1999 zł	34	12	36	17	1	151
	2000 zł i więcej	46	14	26	13	1	202
Ocena własnych war. mater.	Złe	22	3	35	38	2	52
	Średnie	23	15	30	30	2	423
	Dobre	35	14	28	20	3	534
Udział w prakt. religijnych	Kilka razy w tygodniu	14	15	54	15	2	50
	Raz w tygodniu	25	13	35	23	3	442
	1-2 razy w miesiącu	21	15	34	28	2	138
	Kilka razy w roku	34	16	21	28	1	231
	W ogóle nie uczestniczy	48	11	11	26	3	139
Poglądy polityczne	Lewica	54	9	14	22	2	169
	Centrum	32	22	23	22	2	268
	Prawica	22	9	53	13	3	329
	Trudno powiedzieć	21	16	15	45	3	226

Tabela 22

		Stosunek do Anny Zalewskiej					Liczba osób
		Nieufność	Obojętność	Zaufanie	Nieznajomość	Trudno powiedzieć/ Odmowa odpowiedzi	
		%	%	%	%	%	
Ogółem		25	13	26	33	4	1009
Płeć	Mężczyźni	26	10	26	33	5	475
	Kobiety	24	15	26	32	3	534
Wiek	18–24 lata	15	14	11	57	3	78
	25–34	20	16	24	37	3	196
	35–44	30	14	19	32	5	189
	45–54	28	15	32	24	1	152
	55–64	30	13	28	25	4	183
	65 lat i więcej	21	5	35	32	6	212
Miejsce zamieszkania	Wieś	17	15	27	39	3	401
	Miasto do 19 999	25	8	25	36	6	149
	20 000 – 99 999	32	13	26	24	5	212
	100 000 – 499 999	30	12	27	30	2	153
	500 000 i więcej mieszk.	35	8	26	27	5	93
Wykształcenie	Podstawowe / gimnazjalne	8	8	33	47	3	193
	Zasadnicze zawodowe	18	13	29	37	4	245
	Średnie	30	14	24	30	3	309
	Wyższe	38	14	22	22	5	262
Grupa społeczna i zawodowa	Kadra kier., spec. z wyższym wyksz.	51	13	18	16	2	109
	Średni personel, technicy	26	12	20	39	3	32
	Pracownicy adm.-biurowi	29	19	27	23	2	72
	Pracownicy usług	26	11	29	31	3	74
	Robotnicy wykwalifikowani	14	14	20	49	3	125
	Robotnicy niewykwalifik.	16	8	22	54		31
	Rolnicy	13	22	28	34	3	49
	Pracujący na własny rach.	29	19	19	20	14	44
	Bezrobotni	25	16	14	39	5	31
	Emeryci	26	8	33	29	5	266
	Renciści	14	13	31	39	3	59
	Uczniowie i studenci	17	17	17	47	3	33
	Gospodynie domowe i inni	17	14	32	35	3	84
Pracuje w:	inst. państw., publicznej	33	16	26	23	2	126
	spółce właścicieli prywatnych i państwa	24	10	27	37	2	92
	sekt. pryw. poza rolnict.	29	15	18	34	4	278
	prywatnym gosp. rolnym	13	23	26	36	3	52
Dochody na jedną osobę	Do 649 zł	11	16	28	42	3	94
	Od 650 zł do 999 zł	17	11	32	35	5	146
	Od 1000 zł do 1399 zł	22	15	23	37	4	194
	Od 1400 zł do 1999 zł	27	12	34	25	3	151
	2000 zł i więcej	44	10	25	20	2	202
Ocena własnych war. mater.	Złe	15	9	23	48	6	52
	Średnie	20	12	26	38	4	423
	Dobre	30	13	27	27	4	534
Udział w prakt. religijnych	Kilka razy w tygodniu	11	4	45	31	8	50
	Raz w tygodniu	20	14	32	30	3	442
	1–2 razy w miesiącu	15	14	30	34	5	138
	Kilka razy w roku	32	12	20	33	3	231
	W ogóle nie uczestniczy	42	10	8	37	2	139
Poglądy polityczne	Lewica	48	9	9	31	3	169
	Centrum	31	14	24	28	2	268
	Prawica	15	12	46	23	4	329
	Trudno powiedzieć	16	15	13	51	5	226

Tabela 23

		Stosunek do Zbigniewa Ziobry					Liczba osób
		Nieufność	Obojętność	Zaufanie	Nieznajomość	Trudno powiedzieć/ Odmowa odpowiedzi	
		%	%	%	%	%	
Ogółem		40	14	42	2	3	1009
Płeć	Mężczyźni	41	13	44	0	2	475
	Kobiety	39	14	40	4	3	534
Wiek	18-24 lata	44	20	29	2	6	78
	25-34	41	21	35	0	3	196
	35-44	41	19	35	4	0	189
	45-54	42	9	44	1	3	152
	55-64	41	10	45	2	2	183
	65 lat i więcej	33	6	55	4	2	212
Miejsce zamieszkania	Wieś	31	13	48	4	3	401
	Miasto do 19 999	35	14	46	1	3	149
	20 000 – 99 999	46	16	35	1	2	212
	100 000 – 499 999	48	14	34	2	2	153
	500 000 i więcej mieszk.	56	8	35		1	93
Wykształcenie	Podstawowe / gimnazjalne	15	11	64	7	2	193
	Zasadnicze zawodowe	34	14	47	2	2	245
	Średnie	43	16	36	1	4	309
	Wyższe	59	12	27		2	262
Grupa społeczna i zawodowa	Kadra kier., spec. z wyższym wyksz.	64	12	23		1	109
	Średni personel, technicy	44	19	31		6	32
	Pracownicy adm.-biurowi	59	13	25		4	72
	Pracownicy usług	34	18	42	3	3	74
	Robotnicy wykwalifikowani	35	22	42	1	1	125
	Robotnicy niewykwalifik.	23	19	52	6		31
	Rolnicy	22	20	52	2	4	49
	Pracujący na własny rach.	63	9	26		2	44
	Bezrobotni	39	12	42		7	31
	Emeryci	35	6	53	3	3	266
	Renciści	19	20	49	8	4	59
	Uczniowie i studenci	56	13	26	2	3	33
Gospodynie domowe i inni	29	13	51	6	1	84	
Pracuje w:	inst. państw., publicznej	46	14	37	1	2	126
	spółce właścicieli prywatnych i państwa	46	15	35	3	2	92
	sekt. pryw. poza rolnict.	47	18	32	1	2	278
	prywatnym gosp. rolnym	24	18	50	1	6	52
Dochody na jedną osobę	Do 649 zł	24	16	53	3	4	94
	Od 650 zł do 999 zł	30	11	55	3	1	146
	Od 1000 zł do 1399 zł	32	14	48	3	2	194
	Od 1400 zł do 1999 zł	41	12	43	2	2	151
	2000 zł i więcej	57	11	30	1	1	202
Ocena własnych war. mater.	Złe	29	13	45	4	9	52
	Średnie	36	12	46	3	3	423
	Dobre	44	15	38	1	2	534
Udział w prakt. religijnych	Kilka razy w tygodniu	18	13	60	3	5	50
	Raz w tygodniu	35	12	49	2	3	442
	1-2 razy w miesiącu	27	20	44	6	3	138
	Kilka razy w roku	47	13	37	2	1	231
	W ogóle nie uczestniczy	62	14	22	1	1	139
Poglądy polityczne	Lewica	69	8	21	2	0	169
	Centrum	47	17	34	1	2	268
	Prawica	21	9	69	0	0	329
	Trudno powiedzieć	36	22	30	6	7	226