

Kto nie lubi „dobrej zmiany”?

20 lat Fundacji CBOS 1997–2017

Od 11 kwietnia 1997 r., od wejścia w życie ustawy z dnia 20 lutego 1997 r. o fundacji Centrum Badania Opinii Społecznej, **CBOS DZIAŁA JAKO FUNDACJA.**

Dwadzieścia lat w życiu politycznym, społecznym i w życiu fundacji to dużo. Wiele się przez ten czas zdarzyło.

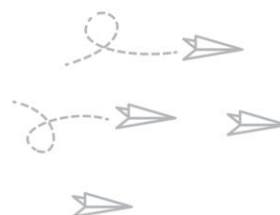
CBOS ZREALIZOWAŁ

836
badań



REZULTATY BADAŃ STATUTOWYCH UDOSTĘPNILIŚMY
SPOŁECZEŃSTWU, MEDIOM, INSTYTUCJOM PUBLICZNYM
I ORGANOM PAŃSTWOWYM W POSTACI

3735
komunikatów



PRACOWAŁO DLA NAS

3600
ankieterów



PRZEBADALIŚMY PONAD

1 000 000
respondentów



Naszym czytelnikom, naszym respondentom i sobie życzymy kolejnych lat owocnych i inspirujących badań, upowszechniania płynącej z nich wiedzy o społeczeństwie, a także popularyzacji dorobku fundacji CBOS.

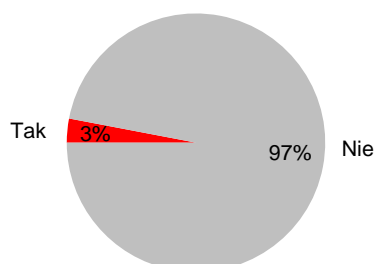
Fundacja Centrum Badania Opinii Społecznej
ul. Świętojerska 5/7, 00-236 Warszawa
e-mail: sekretariat@cbos.pl; info@cbos.pl
<http://www.cbos.pl>
(48 22) 629 35 69

Rządy Prawa i Sprawiedliwości niemal od początku funkcjonowania budzą silne kontrowersje. Przeciwnicy obecnej władzy już w grudniu 2015 roku wyszli na ulice pod szyldem Komitetu Obrony Demokracji, zarzucając PiS m.in. niszczenie Trybunału Konstytucyjnego i łamanie demokratycznych standardów. W październiku ubiegłego roku przetoczyła się przez Polskę fala „czarnych protestów”. Bezpośrednią inspiracją pierwszego z nich były decyzje Sejmu o przekazaniu do prac w komisjach projektu ustawy zaostrzającej przepisy dotyczące warunków dopuszczalności aborcji – autorstwa Instytutu na rzecz Kultury Prawnej Ordo Iuris. Tegoroczne lipcowe protesty były następstwem przygotowanych przez partię rządzącą zmian w sądownictwie, które – w ocenie demonstrujących – naruszały konstytucyjną zasadę podziału i równowagi władz.

Udział w protestach przeciwko reformie sądownictwa przygotowanej przez PiS zadeklarowało 3% badanych¹. Skala społecznego poparcia dla protestów była jednak znacznie większa – identyfikowało się z nimi 42% ogółu dorosłych Polaków.

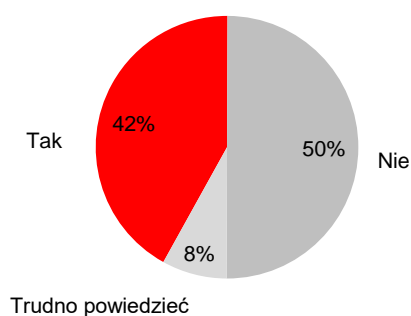
CBOS

RYS. 1. Czy Pan(i) osobiście uczestniczył(a) w protestach przeciwko reformie sądownictwa przygotowanej przez PiS?



CBOS

RYS. 2. Czy Pan(i) popierał(a) te protesty?



¹ Badanie „Aktualne problemy i wydarzenia” (327) przeprowadzono metodą wywiadów bezpośrednich (face-to-face) wspomaganym komputerowo (CAPI) w dniach 17–24 sierpnia 2017 roku na liczącej 1009 osób reprezentatywnej próbie losowej dorosłych mieszkańców Polski.

Jeśli porównać wskaźniki udziału i poparcia dla protestów w sprawie reformy sądownictwa przygotowanej przez PiS ze wskaźnikami dotyczącymi wcześniejszych demonstracji przeciw polityce rządzących, to widać, że skala niedawnych protestów była podobna do wcześniejszych wystąpień przeciwko działaniom władz. Poparcie dla ostatnich protestów było porównywalne z poparciem, jakie uzyskiwały działania KOD-u w pierwszej połowie 2016 roku, ale niższe niż poparcie dla „czarnego protestu” rejestrowane w listopadzie 2016 roku.

TABELA 1

	Protesty organizowane przez KOD lub inne protesty organizowane pod hasłem obrony demokracji/ Działania KOD-u Dane: styczeń 2016	Protesty organizowane/ współorganizowane przez KOD/ Działania KOD-u Dane: czerwiec 2016	„Czarny protest” Dane: listopad 2016	Protesty przeciwko reformie sądownictwa przygotowanej przez PiS Dane: sierpień 2017
Udział ogółem	1%	3%	3%	3%
Poparcie	46%	40%	58% (52%)*	42%

* 58% wśród tych, którzy słyszeli o protestach, 52% wśród ogółu badanych

Kim są ostatnio protestujący i czy różnią się od tych, którzy wcześniej wychodzili na ulice? Generalnie w proteście przeciw przygotowanej przez PiS reformie sądownictwa wyszły na ulice te same grupy, które już wcześniej demonstrowały sprzeciw wobec polityki rządzącej partii. Protestowali przede wszystkim badani o wyższym statusie społeczno-ekonomicznym oraz mieszkańcy dużych miast. Są to grupy, które z reguły częściej niż przeciętnie interesują się polityką. Obserwatorzy protestów niekiedy zwracali uwagę, że wśród demonstrujących sprzeciw wobec zmian w sądownictwie stosunkowo dużo było ludzi młodych. Rzeczywiście, udział w ostatnich protestach częściej niż przeciętnie deklarowały osoby młode, zwłaszcza mające od 25 do 34 lat. Najmłodszych respondentów (od 18 do 24 roku życia) zdecydowanie częściej przyciągały jednak „czarne marsze” przeciwników zaostrzania prawa antyaborcyjnego. Co więcej, to właśnie wiek w największym stopniu przesądzał o udziale w ówczesnych demonstracjach. Najmłodszy respondenci z reguły rzadziej niż przeciętnie deklarują zainteresowanie polityką. Stąd też udział w „czarnym proteście” w mniejszym stopniu był związany z zainteresowaniem polityką. Ponadto w „czarnych marszach” częściej brały udział kobiety niż mężczyźni.

Stosunkowo często przeciw polityce PiS – ostatnio i w przeszłości – protestowały osoby identyfikujące się z przeciwną do rządzącej opcją polityczną: o lewicowej orientacji politycznej, niepraktykujące religijnie lub praktykujące sporadycznie. Początkowo, w styczniu 2016 roku, udział w protestach przeciwko polityce rządu deklarowali głównie wyborcy PO i Nowoczesnej. Później do protestów przyłączali się przede wszystkim badani popierający partie odwołujące się do lewicowych wartości i przekonań – wyborcy SLD i, przede wszystkim, sympatycy Razem. Partia Razem regularnie uzyskuje w naszych badaniach poparcie poniżej progu wyborczego, a grupy jej zwolenników są mało liczne w sondażach realizowanych na reprezentatywnych próbach dorosłych mieszkańców Polski. Wydaje się jednak, że wysoki odsetek uczestników protestów wśród ankietowanych przez nas sympatyków Razem nie jest przypadkowy.

TABELA 2

		Protesty organizowane przez KOD lub inne protesty organizowane pod hasłem obrony demokracji	Protesty organizowane/ współorganizowane przez KOD	„Czarny protest”	Protesty przeciwko reformie sądownictwa przygotowanej przez PiS
		Dane: styczeń 2016	Dane: czerwiec 2016	Dane: listopad 2016	Dane: sierpień 2017
		w procentach			
Udział ogółem		1	3	3	3
Płeć	Kobieta	1	3	4	3
	Mężczyzna	2	3	1	3
Wiek	18–24 lata	0	0	10	4
	25–34	1	5	4	6
	35–44	1	2	2	3
	45–54	2	1	1	2
	55–64	2	1	1	3
	65 i więcej	2	6	1	2
Miejsce zamieszkania	Wieś	0	1	1	2
	Miasto do 19 999	0	2	1	1
	20 000 – 99 999	0	1	2	3
	100 000 – 499 999	2	4	4	4
	500 000 i więcej mieszkańców	7	10	10	7
Wykształcenie	Podstawowe /gimnazjalne	1	1	2	0
	Zasadnicze zawodowe	0	1	0	0
	Średnie	0	3	2	4
	Wyższe	4	6	6	7
Dochody na jedną osobę	Do 649 zł	0	2	2	1
	Od 650 zł do 999 zł	1	2	1	2
	Od 1000 zł do 1399 zł	2	1	3	1
	Od 1400 zł do 1999 zł	1	2	3	2
	2000 zł i więcej	4	10	6	8
Zainteresowanie polityką	Bardzo duże	11	18	4	14
	Duże	3	9	8	4
	Średnie	1	2	2	3
	Niższe, niewielkie	0	1	1	4
	Żadne	0	1	1	0
Poglądy polityczne	Lewica	6	6	8	7
	Centrum	3	5	3	3
	Prawica	0	2	0	1
	Trudno powiedzieć	0	0	1	3
Preferencje partyjne	PiS	0	0	0	0
	PO	6	6	3	10
	Kukiz'15	0	0	2	0
	Nowoczesna	5	12	10	8
	PSL*	0	0	0	0
	SLD*	0	7	3	4
	Wolność (Korwin)*	0	6	0	0
	Razem*	0	11	20	31
	Niezdecydowani, na kogo głosować	0	1	3	5
	Niegłosujący	0	1	2	2
Udział w praktykach religijnych	Kilka razy w tygodniu	0	2	2	1
	Raz w tygodniu	0	1	1	1
	1–2 razy w miesiącu	0	1	1	1
	Kilka razy w roku	3	5	6	5
	W ogóle nie uczestniczy	4	8	8	8

* Dane dotyczące tych elektoratów należy traktować jako przybliżone ze względu na ich małą liczebność w badanych próbach

Stosunek do protestów zależy przede wszystkim od orientacji politycznej i preferencji partyjnych respondentów. Ta prawidłowość dotyczy nastawienia zarówno do działań KOD-u, „czarnego protestu”, jak i do ostatnich demonstracji przeciwko przygotowanym przez PiS zmianom w sądownictwie. Protesty popierają głównie badani deklarujący lewicowe poglądy polityczne, ale identyfikuje się z nimi także duża część osób określających swoje poglądy jako centrowe. W elektoratach partyjnych protesty przeciw polityce obecnego rządu popierają najczęściej zdeklarowani wyborcy PO i Nowoczesnej oraz SLD i Razem. Najrzadziej skłonni są utożsamiać się z protestami badani o orientacji prawicowej i zwolennicy PiS. Warto zwrócić uwagę na deklaracje osób dystansujących się od polityki – niepotrafiących określić swoich poglądów politycznych, niezamierzających uczestniczyć w wyborach parlamentarnych i generalnie wyrażających brak zainteresowania polityką. Respondenci indyferentni politycznie, niegłosujący – jak można było się spodziewać – nie należą do najbardziej aktywnych grup, jeśli chodzi o udział w demonstracjach, a poziom poparcia dla protestów przeciw polityce obecnych władz jest wśród nich z reguły niższy niż przeciętnie. Podobnie jak ogół badanych wyraźnie częściej skłonni byli jednak wyrażać swoje poparcie dla „czarnego protestu”, niż identyfikować się z działaniami KOD i protestami przeciwko reformie sądownictwa przygotowanej przez PiS.

Orientacja polityczna jest silnie powiązana z religijnością. Protesty przeciwko polityce rządu popierają zatem przede wszystkim osoby w ogóle nieuczestniczące w praktykach religijnych lub praktykujące jedynie sporadycznie, najrzadziej – badani praktykujący kilka razy w tygodniu.

Ponadto protesty przeciwko polityce obecnego rządu częściej niż przeciętnie spotykają się z poparciem osób najlepiej wykształconych i sytuowanych. Częściej identyfikują się z nimi mieszkańcy miast niż wsi. Mniejsze znaczenie ma wiek. Warto jednak zwrócić uwagę na ponadprzeciętne poparcie dla „czarnych marszów” wśród młodszych respondentów, zwłaszcza mających od 25 do 34 lat.

TABELA 3

		Działania KOD-u	Działania KOD-u	„Czarny protest”	Protesty przeciwko reformie sądownictwa przygotowanej przez PiS
		Dane: styczeń 2016	Dane: czerwiec 2016	Dane: listopad 2016	Dane: sierpień 2017
w procentach					
Poparcie ogółem		46	40	58 (52)*	42
Płeć	Kobieta	46	42	62 (55)	41
	Mężczyzna	46	37	54 (47)	42
Wiek	18–24 lata	45	28	63 (60)	44
	25–34	42	40	71 (61)	45
	35–44	46	44	55 (50)	43
	45–54	49	40	63 (56)	43
	55–64	45	39	55 (48)	45
	65 i więcej	49	43	49 (41)	32
Miejsce zamieszkania	Wieś	43	35	49 (39)	33
	Miasto do 19 999	54	38	57 (51)	47
	20 000 – 99 999	42	40	60 (57)	48
	100 000 – 499 999	45	44	73 (69)	42
	500 000 i więcej mieszkańców	56	50	70 (65)	55
Wykształcenie	Podstawowe /gimnazjalne	43	26	49 (38)	25
	Zasadnicze zawodowe	43	38	55 (44)	38
	Średnie	44	41	59 (55)	46
	Wyższe	55	52	67 (65)	51
Dochody na jedną osobę	Do 649 zł	35	36	54 (39)	27
	Od 650 zł do 999 zł	50	30	54 (48)	36
	Od 1000 zł do 1399 zł	45	43	51 (45)	40
	Od 1400 zł do 1999 zł	44	43	57 (54)	43
	2000 zł i więcej	56	54	68 (65)	57
Zainteresowanie polityką	Bardzo duże	54	59	64 (64)	61
	Duże	54	48	64 (60)	56
	Średnie	55	43	56 (52)	43
	Niższe, niewielkie	38	34	60 (52)	40
	Żadne	16	24	57 (38)	10
Poglądy polityczne	Lewica	75	68	84 (76)	72
	Centrum	55	50	71 (64)	51
	Prawica	38	27	33 (30)	28
	Trudno powiedzieć	35	29	58 (48)	28
Preferencje partyjne	PiS	27	16	27 (23)	14
	PO	74	70	86 (81)	84
	Kukiz'15	40	36	49 (44)	43
	Nowoczesna	89	76	85 (83)	95
	PSL**	50	53	44 (41)	42
	SLD**	35	72	94 (84)	80
	Wolność (Korwin)**	35	0	40 (40)	56
	Razem**	72	77	80 (80)	69
	Niezdecydowani, na kogo głosować	49	35	70 (64)	47
	Niegłosujący	35	37	60 (49)	34
Udział w praktykach religijnych	Kilka razy w tygodniu	23	12	25 (20)	24
	Raz w tygodniu	41	34	48 (42)	36
	1–2 razy w miesiącu	48	45	59 (53)	40
	Kilka razy w roku	49	51	73 (66)	47
	W ogóle nie uczestniczy	61	50	87 (77)	57

* 58% wśród tych, którzy słyszeli o protestach, 52% wśród ogółu badanych

** Dane dotyczące tych elektoratów należy traktować jako przybliżone ze względu na ich małą liczebność w badanych próbach

W protestach przeciwko reformie sądownictwa uczestniczyło 3% dorosłych Polaków, ale identyfikowało się z tymi protestami nieco ponad dwie piąte społeczeństwa. Ze zbliżonym poparciem spotykały się działania KOD w pierwszym półroczu 2016 roku. Wyraźnie większy potencjał miał „czarny protest”, który popierała ponad połowa Polaków. Z protestami przeciwko zaostrzeniu przepisów antyaborcyjnych identyfikowały się bowiem w znacznej mierze także osoby mało zainteresowane polityką i niemające określonych poglądów politycznych.

Opracowała

Beata Roguska