

Wzrost notowań rządu

20 lat Fundacji CBOS 1997–2017

Od 11 kwietnia 1997 r., od wejścia w życie ustawy z dnia 20 lutego 1997 r. o fundacji Centrum Badania Opinii Społecznej, **CBOS DZIAŁA JAKO FUNDACJA.**

Dwadzieścia lat w życiu politycznym, społecznym i w życiu fundacji to dużo. Wiele się przez ten czas zdarzyło.

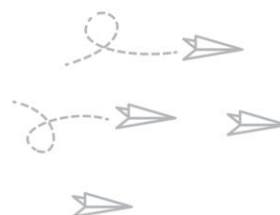
CBOS ZREALIZOWAŁ

836
badań



REZULTATY BADAŃ STATUTOWYCH UDOSTĘPNILIŚMY
SPOŁECZEŃSTWU, MEDIOM, INSTYTUCJOM PUBLICZNYM
I ORGANOM PAŃSTWOWYM W POSTACI

3735
komunikatów



PRACOWAŁO DLA NAS

3600
ankieterów



PRZEBADALIŚMY PONAD

1 000 000
respondentów



Naszym czytelnikom, naszym respondentom i sobie życzymy kolejnych lat owocnych i inspirujących badań, upowszechniania płynącej z nich wiedzy o społeczeństwie, a także popularyzacji dorobku fundacji CBOS.

Fundacja Centrum Badania Opinii Społecznej
ul. Świętojerska 5/7, 00-236 Warszawa
e-mail: sekretariat@cbos.pl; info@cbos.pl
<http://www.cbos.pl>
(48 22) 629 35 69

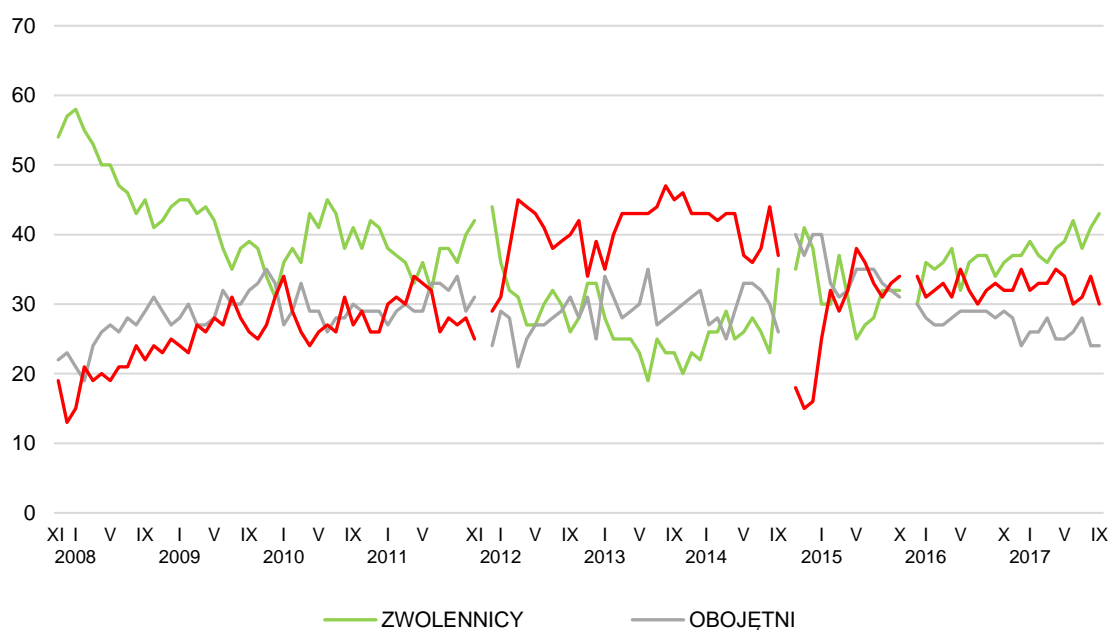
Notowania gabinetu Beaty Szydło się poprawiły. We wrześniu¹ opinie o rządzie są najlepsze od początku jego funkcjonowania.

POPARCIE DLA RZĄDU

Wzrósł poziom identyfikacji z rządem. Obecnie do jego zwolenników zalicza się 43% respondentów (o 2 punkty procentowe więcej niż w sierpniu). Przeciwnych obecnej ekipie rządowej jest 30% badanych (spadek o 4 punkty). Obojętność wobec rządu, tak jak miesiąc temu, wyraża niespełna jedna czwarta ankietowanych (24%).

CBOS

RYS. 1. Stosunek do rządu



Do listopada 2011 roku wskazania dotyczyły pierwszego rządu Donalda Tuska, od grudnia 2011 roku – drugiego rządu Donalda Tuska, od października 2014 roku dotyczyły rządu Ewy Kopacz, a od grudnia 2015 roku dotyczą rządu Beaty Szydło. Pominięto odpowiedzi „trudno powiedzieć”

¹ Badanie „Aktualne problemy i wydarzenia” (328) przeprowadzono metodą wywiadów bezpośrednich (face-to-face) wspomaganym komputerowo (CAPI) w dniach 7–14 września 2017 roku na liczącej 985 osób reprezentatywnej próbie losowej dorosłych mieszkańców Polski.

TABELA 1

Stosunek do rządu	Wskazania respondentów według terminów badań													
	2016				2017									
	IX	X	XI	XII	I	II	III	IV	V	VI	VII	VIII	IX	
	w procentach													
Zwolennicy	34	36	37	37	39	37	36	38	39	42	38	41	43	
Przeciwnicy	33	32	32	35	32	33	33	35	34	30	31	34	30	
Obojętni	28	29	28	24	26	26	28	25	25	26	28	24	24	
Trudno powiedzieć	5	3	3	4	3	4	3	2	2	3	3	2	3	

Ogólnie rzecz biorąc, rząd cieszy się największym poparciem wśród osób z wykształceniem podstawowym (58%), stosunkowo słabo sytuowanych – o miesięcznych dochodach *per capita* poniżej 1000 zł (51%), mieszkańców wsi (52%) oraz wśród badanych w wieku 55+ (52%). Częściej identyfikują się z nim mężczyźni (46%) niż kobiety (39%). Relatywnie dużo przeciwników rządu jest wśród najlepiej wykształconych i sytuowanych (42% wśród osób z wyższym wykształceniem, 40% wśród respondentów o miesięcznych dochodach na członka rodziny w wysokości co najmniej 2000 zł), a szczególnie dużo wśród mieszkańców największych miast, liczących 500 tys. i więcej ludności (48%). Z kolei obojętność najczęściej wyrażają ludzie młodzi – od 18 do 24 roku życia (38%), a także najgorzej sytuowani – o miesięcznych dochodach *per capita* poniżej 650 zł (38%).

Stosunek do rządu najsilniej określa jednak orientacja polityczna i – szerzej – światopoglądowa. Zdecydowanie najwięcej zwolenników rządu jest wśród osób deklarujących prawicowe poglądy polityczne (73%) oraz wśród respondentów najbardziej religijnych – uczestniczących w praktykach religijnych kilka razy w tygodniu (75%), a ponadprzeciętnie dużo wśród praktykujących raz w tygodniu (55%). Z kolei szczególnie często do przeciwników rządu zaliczają się badani o orientacji lewicowej (64%) oraz respondenci nieuczestniczący w praktykach religijnych (52%).

W potencjalnych elektoratach rząd może liczyć na poparcie sympatyków PiS (i partii koalicyjnych). Ponadto rząd ma więcej zwolenników niż przeciwników wśród potencjalnych wyborców Kukiz'15. Popiera go także co trzeci sympatyk PSL. Jednoznacznie przeciwni obecnej ekipie rządowej są wyborcy PO i Nowoczesnej. Wśród osób niemających określonych preferencji partyjnych oraz wśród niegłosujących najczęstszą postawą wobec rządu jest obojętność, przy czym wśród niezdecydowanych więcej jest przeciwników rządu niż jego zwolenników, a wśród biernych politycznie – odwrotnie.

TABELA 2

Potencjalne elektoraty*	Deklarowany stosunek do rządu			
	zwolennicy	przeciwnicy	obojętni	Trudno powiedzieć
	w procentach			
Prawo i Sprawiedliwość (wraz z Solidarną Polską i Polską Razem)	88	0	11	1
Kukiz'15	40	29	31	0
Polskie Stronnictwo Ludowe	33	48	19	0
Nowoczesna Ryszarda Petru	6	84	10	0
Platforma Obywatelska	4	71	24	1
Niezdecydowani, na kogo głosować	22	32	37	9
Niegłosujący	31	26	36	7

* Określone na podstawie deklaracji poparcia danego ugrupowania w ewentualnych wyborach parlamentarnych

OCENA WYNIKÓW DZIAŁALNOŚCI RZĄDU

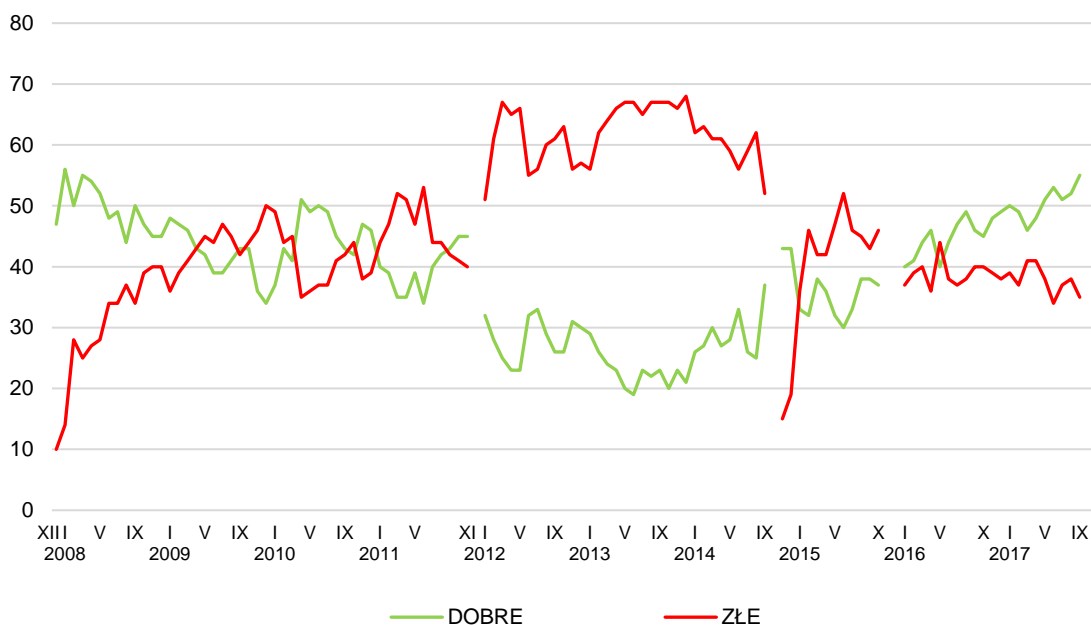
Poprawiły się oceny działalności rządu. Efekty jego pracy dobrze ocenia 55% badanych (od sierpnia wzrost o 3 punkty procentowe). Niezadowoleni z dokonań rządu stanowią 35% ogółu (spadek o 3 punkty).

TABELA 3

Jak by Pan(i) ocenił(a) wyniki działalności rządu premier Beaty Szydło od czasu objęcia przez nią władzy?	Wskazania respondentów według terminów badań												
	2016				2017								
	IX	X	XI	XII	I	II	III	IV	V	VI	VII	VIII	IX
	w procentach												
Dobrze	46	45	48	49	50	49	46	48	51	53	51	52	55
Źle	40	40	39	38	39	37	41	41	38	34	37	38	35
Trudno powiedzieć	14	15	13	13	11	14	13	11	11	13	12	10	10

CBOS

RYS. 2. Oceny wyników działalności rządu



Do listopada 2011 roku wskazania dotyczyły pierwszego rządu Donalda Tuska, od stycznia 2012 roku – drugiego rządu Donalda Tuska, od listopada 2014 roku dotyczyły rządu Ewy Kopacz, a od stycznia 2016 roku dotyczą rządu Beaty Szydło. Pominięto odpowiedzi „trudno powiedzieć”

Rezultaty pracy rządu najlepiej oceniają osoby z wykształceniem podstawowym (75%), badani o miesięcznych dochodach *per capita* poniżej 1000 zł (69%), mieszkańcy wsi (67%) oraz ludzie starsi, mający 65 lat i więcej (65%). Spośród grup społeczno-zawodowych do najbardziej zadowolonych z wyników działalności rządu, obok rolników (69%) i emerytów (64%), należą gospodynie domowe (71%). Częściej negatywnie niż pozytywnie podsumowują bilans jego działań mieszkańcy dużych miast (52%), badani z wyższym wykształceniem (47%), kadra kierownicza i specjaliści (50%),

pracownicy administracyjno-biurowi (57%) oraz zatrudnieni w sektorze publicznym (48%). Ponadto częściej niż przeciętnie krytyczni w ocenach są badani o miesięcznych dochodach *per capita* co najmniej 1400 zł (43%) oraz osoby w wieku 25–44 lata (43%).

Postrzeganie wyników działalności gabinetu Beaty Szydło, podobnie jak identyfikacja z ekipą rządzącą, zależy jednak przede wszystkim od orientacji politycznej i światopoglądowej. Pozytywnie dorobek rządu ocenia 81% badanych deklarujących prawicowe poglądy polityczne, 75% respondentów najbardziej zaangażowanych w praktyki religijne oraz 67% praktykujących raz w tygodniu. Krytycznie o efektach jego pracy wypowiada się 62% badanych identyfikujących się z lewicą i 56% niepraktykujących religijnie.

Dokonania rządu chwali ogromna większość wyborców PiS. Rezultaty jego działań skłonna jest jednak doceniać także mniej więcej połowa zwolenników Kukiz'15 i PSL. Dość jednoznacznie krytyczni w ocenach efektów pracy rządu pozostają natomiast sympatycy PO i Nowoczesnej. Wśród niezdecydowanych, kogo poprzeć w wyborach parlamentarnych oraz wśród niegłosujących opinie o wynikach działalności rządu są podzielone, częściej jednak dobre niż złe.

TABELA 4

Potencjalne elektoraty*	Oceny wyników działalności rządu		
	dobrze	złe	Trudno powiedzieć
	w procentach		
Prawo i Sprawiedliwość (wraz z Solidarną Polską i Polską Razem)	96	2	2
Kukiz'15	54	40	6
Polskie Stronnictwo Ludowe	49	37	14
Platforma Obywatelska	11	77	12
Nowoczesna Ryszarda Petru	3	86	11
Niezdecydowani, na kogo głosować	42	36	22
Niegłosujący	48	35	17

* Określone na podstawie deklaracji poparcia danego ugrupowania w ewentualnych wyborach parlamentarnych

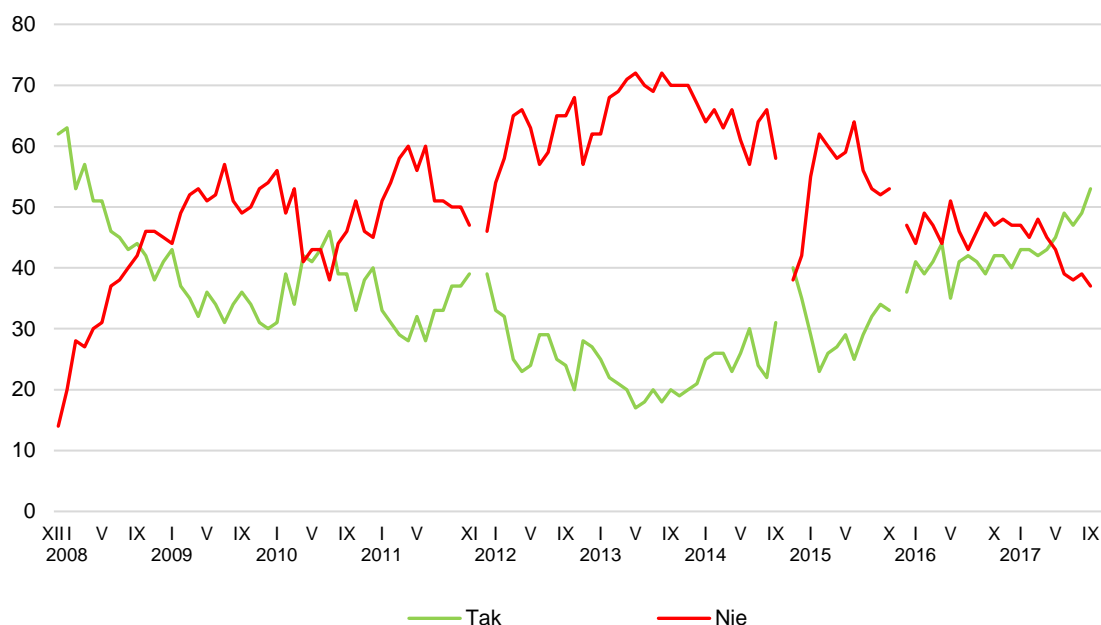
OCENA POLITYKI GOSPODARCZEJ RZĄDU

Lepsze niż miesiąc temu są także oceny polityki rządu w sferze gospodarki. Perspektywy poprawy sytuacji gospodarczej w wyniku podejmowanych przez niego działań dostrzega 53% ankietowanych (wzrost o 4 punkty procentowe). Sceptycznie odnosi się do tego 37% respondentów (spadek o 2 punkty).

TABELA 5

Czy, Pana(i) zdaniem, polityka obecnego rządu stwarza szanse poprawy sytuacji gospodarczej?	Wskazania respondentów według terminów badań												
	2016				2017								
	IX	X	XI	XII	I	II	III	IV	V	VI	VII	VIII	IX
	w procentach												
Tak	39	42	42	40	43	43	42	43	45	49	47	49	53
Nie	49	47	48	47	47	45	48	45	43	39	38	39	37
Trudno powiedzieć	12	11	10	13	10	12	10	13	12	12	15	12	10

RYS. 3. Czy, Pana(i) zdaniem, polityka obecnego rządu stwarza szanse poprawy sytuacji gospodarczej?



Do listopada 2011 roku wskazania dotyczyły pierwszego rządu Donalda Tuska, od grudnia 2011 roku – drugiego rządu Donalda Tuska, od listopada 2014 roku dotyczyły rządu Ewy Kopacz, a od grudnia 2015 roku dotyczą rządu Beaty Szydło. Pominięto odpowiedzi „trudno powiedzieć”

Ogólnie rzecz biorąc, zadowolenie z polityki gospodarczej rządu najczęściej deklarują osoby z wykształceniem podstawowym (66%), gorzej sytuowane – o miesięcznych dochodach *per capita* poniżej 1000 zł (67%), mieszkańcy wsi (61%) oraz badani w wieku 55+ (60%). Stosunkowo najbardziej krytyczni w ocenach są mieszkańcy dużych, ponadpółmilionowych miast (52%), badani z wyższym wykształceniem (46%), respondenci o miesięcznych dochodach *per capita* od 1400 zł do 1999 zł (47%) oraz osoby w wieku 35–44 lata (46%).

Także w przypadku ocen polityki rządu w sferze gospodarki większe znaczenie niż położenie w strukturze społeczno-demograficznej ma orientacja polityczna i światopoglądowa. Szansę na poprawę sytuacji gospodarczej w wyniku działań podejmowanych przez rząd widzą przede wszystkim badani deklarujący prawicowe poglądy polityczne (78%), osoby najbardziej religijne – praktykujące kilka razy w tygodniu (71%), a ponadprzeciętnie często także respondenci uczestniczący w praktykach religijnych raz w tygodniu (62%). Perspektywy poprawy sytuacji gospodarczej nie dostrzegają natomiast przede wszystkim badani o orientacji lewicowej (59%) oraz nieuczestniczący w praktykach religijnych (51%).

Zróźnicowanie opinii o polityce gospodarczej rządu najbardziej widoczne jest w elektoratach partyjnych. W ogromnej większości pozytywnie oceniają ją wyborcy rządzącej partii. Szanse na poprawę sytuacji gospodarczej dostrzega także większość zwolenników Kukiz'15 oraz duża część

sympatyków PSL. W skuteczność działań rządu w sferze gospodarki nie wierzy zdecydowana większość wyborców PO i Nowoczesnej. Wyborcy niezdecydowani, na kogo głosować oraz niezamierzający brać udziału w wyborach mają na ten temat opinie ambiwalentne.

TABELA 6

Potencjalne elektoraty*	Czy, Pana(i) zdaniem, polityka obecnego rządu stwarza szansę poprawy sytuacji gospodarczej?		
	Tak	Nie	Trudno powiedzieć
	w procentach		
Prawo i Sprawiedliwość (wraz z Solidarną Polską i Polską Razem)	95	3	2
Kukiz'15	61	29	10
Polskie Stronnictwo Ludowe	43	46	11
Platforma Obywatelska	16	76	8
Nowoczesna Ryszarda Petru	10	84	6
Niezdecydowani, na kogo głosować	42	44	14
Niegłosujący	42	41	17

* Określone na podstawie deklaracji poparcia danego ugrupowania w ewentualnych wyborach parlamentarnych

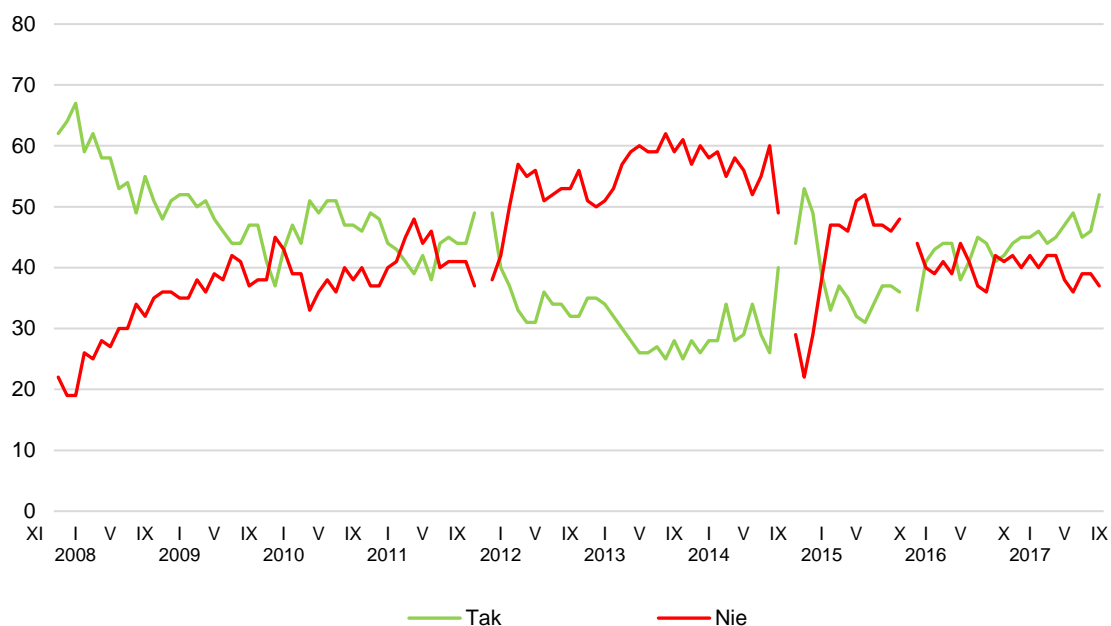
ZADOWOLENIE Z PREMIER

Polepszyły się notowania Beaty Szydło jako szefowej rządu. Zadowolenie z tego, że stoi ona na czele rządzącego gabinetu, wyraża 52% badanych (od sierpnia wzrost o 6 punktów procentowych). Niezadowolonych jest 37% respondentów (spadek o 2 punkty).

TABELA 7

Czy jest Pan(i) zadowolony(a) z tego, że na czele rządu stoi Beata Szydło ?	Wskazania respondentów według terminów badań												
	2016				2017								
	IX	X	XI	XII	I	II	III	IV	V	VI	VII	VIII	IX
	w procentach												
Tak	41	42	44	45	45	46	44	45	47	49	45	46	52
Nie	42	41	42	40	42	40	42	42	38	36	39	39	37
Trudno powiedzieć	17	17	14	15	13	14	14	13	15	14	16	14	11

RYS. 4. Czy jest Pan(i) zadowolony(a) z tego, że na czele rządu stoi Beata Szydło?



Do listopada 2011 roku wskazania dotyczyły pierwszego rządu Donalda Tuska, od grudnia 2011 roku – drugiego rządu Donalda Tuska, od października 2014 roku dotyczyły rządu Ewy Kopacz, a od grudnia 2015 roku dotyczą rządu Beaty Szydło. Pominięto odpowiedzi „trudno powiedzieć”

Premier Beatę Szydło, podobnie jak kierowany przez nią rząd, najczęściej popierają osoby z wykształceniem podstawowym (76%), o miesięcznych dochodach *per capita* poniżej 1000 zł (66%), mieszkańcy wsi (62%) oraz badani w wieku 55+ (61%). Niezadowoleni z premier częściej niż przeciętnie są natomiast respondenci mający od 25 do 44 lat (45%), mieszkańcy miast największych (49%) i najmniejszych (51%), osoby z wyższym wykształceniem (45%), badani o miesięcznych dochodach *per capita* od 1400 do 1999 zł (48%).

Dla społecznego odbioru Beaty Szydło, tak jak całego rządu, kluczowe znaczenie ma orientacja polityczna i światopoglądowa. Z aprobatą przyjmuje ją w roli szefowej Rady Ministrów 76% osób deklarujących prawicowe poglądy polityczne i 78% najbardziej zaangażowanych w praktyki religijne. Niezadowolenie z premier wyraża większość osób identyfikujących się z lewicą (65%) oraz nieuczestniczących w praktykach religijnych (61%).

Obecną premier akceptuje ogromna większość wyborców rządzącej partii. Zadowolenie z tego, że stoi ona na czele rządu, wyraża także ponad połowa sympatyków Kukiz'15 oraz ponad jedna trzecia zwolenników PSL. Beatę Szydło krytykuje natomiast większość zwolenników PO i Nowoczesnej. Wśród niezdecydowanych, na kogo głosować w wyborach do Sejmu, premier ma więcej przeciwników niż zwolenników, a wśród biernych politycznie – odwrotnie.

TABELA 8

Potencjalne elektoraty*	Czy jest Pan(i) zadowolony(a) z tego, że na czele rządu stoi Beata Szydło?		
	Tak	Nie	Trudno powiedzieć
	w procentach		
Prawo i Sprawiedliwość (wraz z Solidarną Polską i Polską Razem)	95	3	2
Kukiz'15	51	36	13
Polskie Stronnictwo Ludowe	36	47	17
Platforma Obywatelska	10	79	11
Nowoczesna Ryszarda Petru	6	85	9
Niezdecydowani, na kogo głosować	32	46	22
Niegłosujący	45	36	19

* Określone na podstawie deklaracji poparcia danego ugrupowania w ewentualnych wyborach parlamentarnych

We wrześniu Prawo i Sprawiedliwość uzyskało – przy wysokiej mobilizacji wyborczej – rekordowo duże poparcie wśród zadeklarowanych wyborców². Również notowania rządu są najlepsze z dotychczasowych. Efekty jego działalności skłonni są doceniać nie tylko wyborcy rządzącej partii, zgodnie chwaliący obecną ekipę, ale także znaczna część sympatyków Kukiz'15 oraz Polskiego Stronnictwa Ludowego. Dobrym notowaniom rządu sprzyja bez wątpienia dobra sytuacja gospodarcza, a także polityka społeczna, której wizytówką stał się program „Rodzina 500 plus”, a wśród osób słabiej wykształconych i sytuowanych – w jakimś stopniu zapewne też retoryka walki z elitami.

Notowania rządu należy uznać za dobre także na tle wyników, jakie uzyskiwały poprzednie gabinety rządowe. Dotyczy to przede wszystkim ocen rezultatów działalności rządu i jego polityki gospodarczej. Wprawdzie nie ma mowy w tym kontekście o rekordowych wynikach, jednak warto zwrócić uwagę, że żaden rząd po blisko dwóch latach swojego urzędowania nie był równie dobrze oceniany za efekty swoich działań, w tym też za realizowaną politykę gospodarczą. Typowa była raczej sytuacja szybciej lub wolniej postępującego procesu pogorszenia się notowań. Dobre (a jeśli chodzi o oceny działań nawet rosnące) notowania zachowały do końca gabinety Józefa Oleksego i Włodzimierza Cimoszewicza, z których jednak każdy funkcjonował krócej niż przez połowę kadencji Sejmu.

Opracowała

Beata Roguska

² Por. komunikat CBOS „Preferencje partyjne we wrześniu”, wrzesień 2017 (oprac. K. Pankowski).

TABELA 1

		Jak określił(a)by Pan(i) swój stosunek do rządu Beaty Szydło? Czy jest Pan(i) jego:				Liczba osób
		zwolennikiem	przeciwnikiem	czy też Pana(i) stosunek do rządu Beaty Szydło jest obojętny	Trudno powiedzieć	
		%	%	%	%	
Ogółem		43	30	24	3	980
Płeć	Mężczyźni	46	30	22	2	462
	Kobiety	39	30	27	4	519
Wiek	18-24 lata	33	26	38	4	74
	25-34	36	36	24	5	190
	35-44	36	34	27	3	184
	45-54	41	31	24	4	148
	55-64	50	27	21	2	177
	65 lat i więcej	53	24	20	3	207
Miejsce zamieszkania	Wieś	52	17	27	4	391
	Miasto do 19 999	31	41	26	2	140
	20 000 - 99 999	43	30	24	3	205
	100 000 - 499 999	35	40	23	2	139
	500 000 i więcej mieszk.	34	48	15	2	106
Wykształcenie	Podstawowe / gimnazjalne	58	12	28	2	187
	Zasadnicze zawodowe	43	28	26	4	237
	Średnie	37	33	27	3	300
	Wyższe	38	42	17	3	255
Grupa społeczna i zawodowa	Kadra kier., spec. z wyższym wyksz.	31	48	17	4	104
	Średni personel, technicy	36	44	16	4	50
	Pracownicy adm.-biurowi	23	46	28	3	60
	Pracownicy usług	42	31	24	3	56
	Robotnicy wykwalifikowani	33	29	31	7	118
	Robotnicy niewykwalifik.	47	23	29		39
	Rolnicy	54	23	24		48
	Pracujący na własny rach.	50	32	13	4	47
	Bezrobotni	41	19	35	4	30
	Emeryci	50	25	23	2	244
	Renciści	52	19	24	5	70
	Uczniowie i studenci	22	35	41	2	29
	Gospodynie domowe i inni	54	20	26		86
Pracuje w:	inst. państw., publicznej	34	39	25	2	118
	spółce właścicieli prywatnych i państwa	37	41	15	7	77
	sekt. pryw. poza rolnict.	35	36	24	4	277
	prywatnym gosp. rolnym	52	23	25		56
Dochody na jedną osobę	Do 649 zł	50	10	38	2	92
	Od 650 zł do 999 zł	51	17	30	2	123
	Od 1000 zł do 1399 zł	46	29	24	1	161
	Od 1400 zł do 1999 zł	39	35	24	2	155
	2000 zł i więcej	41	40	18	0	220
Ocena własnych war. mater.	Złe	31	31	36	3	58
	Średnie	40	31	26	4	375
	Dobre	46	30	22	3	547
Udział w prakt. religijnych	Kilka razy w tygodniu	75	7	12	6	56
	Raz w tygodniu	55	23	20	2	401
	1-2 razy w miesiącu	40	30	27	4	147
	Kilka razy w roku	29	35	32	4	237
	W ogóle nie uczestniczy	20	52	24	3	129
Poglądy polityczne	Lewica	18	64	15	3	132
	Centrum	29	40	30	1	288
	Prawica	73	12	12	2	347
	Trudno powiedzieć	27	23	44	6	202

TABELA 2

		Jak by Pan(i) ocenił(a) wyniki działalności rządu premier Beaty Szydło od czasu objęcia przez nią władzy?			Liczba osób
		Dobrze	Źle	Trudno powiedzieć	
		%	%	%	
Ogółem		55	35	10	979
Płeć	Mężczyźni	60	33	7	462
	Kobiety	51	36	13	518
Wiek	18-24 lata	48	30	22	74
	25-34	49	44	7	190
	35-44	45	43	11	183
	45-54	56	30	14	148
	55-64	61	30	10	177
	65 lat i więcej	65	28	7	207
Miejsce zamieszkania	Wieś	67	23	10	391
	Miasto do 19 999	48	42	10	140
	20 000 - 99 999	54	38	8	205
	100 000 - 499 999	45	41	13	138
Wykształcenie	500 000 i więcej mieszk.	35	52	14	106
	Podstawowe / gimnazjalne	75	16	9	187
	Zasadnicze zawodowe	56	35	10	237
	Średnie	51	36	13	300
Grupa społeczna i zawodowa	Wyższe	43	47	9	254
	Kadra kier., spec. z wyższym wyksz.	36	50	14	103
	Średni personel, technicy	44	46	10	50
	Pracownicy adm.-biurowi	33	57	10	60
	Pracownicy usług	54	32	14	56
	Robotnicy wykwalifikowani	54	35	11	118
	Robotnicy niewykwalifik.	59	35	7	39
	Rolnicy	69	22	9	48
	Pracujący na własny rach.	50	39	11	47
	Bezrobotni	59	28	13	30
	Emeryci	64	28	8	244
	Renciści	57	27	16	70
	Uczniowie i studenci	38	38	24	29
	Gospodynie domowe i inni	71	26	3	86
Pracuje w:	inst. państw., publicznej	38	48	14	118
	spółce właścicieli prywatnych i państwa	44	45	11	76
	sekt. pryw. poza rolnict.	50	40	10	277
	prywatnym gosp. rolnym	66	23	11	56
Dochody na jedną osobę	Do 649 zł	67	22	10	92
	Od 650 zł do 999 zł	70	19	10	123
	Od 1000 zł do 1399 zł	59	29	12	161
	Od 1400 zł do 1999 zł	49	43	8	155
	2000 zł i więcej	50	43	7	220
Ocena własnych war. mater.	Źłe	47	37	16	58
	Średnie	53	35	11	375
	Dobre	57	34	9	546
Udział w prakt. religijnych	Kilka razy w tygodniu	75	12	13	56
	Raz w tygodniu	67	25	8	401
	1-2 razy w miesiącu	53	37	10	147
	Kilka razy w roku	45	43	12	236
	W ogóle nie uczestniczy	30	56	14	129
Poglądy polityczne	Lewica	31	62	7	132
	Centrum	44	47	9	287
	Prawica	81	14	5	347
	Trudno powiedzieć	43	35	23	202

TABELA 3

		Czy, Pana(i) zdaniem, polityka obecnego rządu stwarza szansę poprawy sytuacji gospodarczej?			Liczba osób
		Tak	Nie	Trudno powiedzieć	
		%	%	%	
Ogółem		53	37	10	981
Płeć	Mężczyźni	58	35	8	462
	Kobiety	49	39	12	519
Wiek	18-24 lata	45	41	14	74
	25-34	51	42	7	190
	35-44	45	46	9	184
	45-54	52	35	14	148
	55-64	59	33	8	178
	65 lat i więcej	61	28	11	207
Miejsce zamieszkania	Wieś	61	28	11	391
	Miasto do 19 999	48	42	10	140
	20 000 - 99 999	53	39	7	205
	100 000 - 499 999	48	41	10	139
	500 000 i więcej mieszk.	36	52	12	106
Wykształcenie	Podstawowe / gimnazjalne	66	23	12	187
	Zasadnicze zawodowe	53	38	9	238
	Średnie	51	37	12	300
	Wyższe	47	46	7	255
Grupa społeczna i zawodowa	Kadra kier., spec. z wyższym wyksz.	41	47	12	104
	Średni personel, technicy	43	52	5	50
	Pracownicy adm.-biurowi	35	58	7	60
	Pracownicy usług	50	33	17	56
	Robotnicy wykwalifikowani	48	46	6	118
	Robotnicy niewykwalifik.	58	31	11	39
	Rolnicy	59	30	11	48
	Pracujący na własny rach.	55	38	7	47
	Bezrobotni	49	40	11	31
	Emeryci	59	30	11	244
	Renciści	63	25	12	70
	Uczniowie i studenci	39	47	14	29
	Gospodynie domowe i inni	69	23	8	86
	Pracuje w:	inst. państw., publicznej	44	50	6
spółce właścicieli prywatnych i państwa		42	49	9	77
sekt. pryw. poza rolnict.		48	42	11	277
prywatnym gosp. rolnym		58	33	9	56
Dochody na jedną osobę	Do 649 zł	68	23	9	92
	Od 650 zł do 999 zł	67	22	11	124
	Od 1000 zł do 1399 zł	54	32	14	161
	Od 1400 zł do 1999 zł	49	47	4	155
	2000 zł i więcej	50	41	8	220
Ocena własnych war. mater.	Złe	43	42	15	59
	Średnie	50	38	12	375
	Dobre	56	36	8	547
Udział w prakt. religijnych	Kilka razy w tygodniu	71	14	15	56
	Raz w tygodniu	62	28	9	401
	1-2 razy w miesiącu	52	41	8	147
	Kilka razy w roku	46	47	8	238
	W ogóle nie uczestniczy	34	51	15	129
Poglądy polityczne	Lewica	33	59	8	132
	Centrum	43	48	9	288
	Prawica	78	18	4	347
	Trudno powiedzieć	41	39	20	202

TABELA 4

		Czy jest Pan(i) zadowolony(a) z tego, że na czele rządu stoi Beata Szydło?			Liczba osób
		Tak	Nie	Trudno powiedzieć	
		%	%	%	
Ogółem		52	37	11	979
Płeć	Mężczyźni	54	38	9	461
	Kobiety	50	36	14	519
Wiek	18-24 lata	43	29	28	73
	25-34	46	46	9	188
	35-44	42	44	14	184
	45-54	52	36	12	149
	55-64	59	32	9	178
	65 lat i więcej	63	30	8	207
Miejsce zamieszkania	Wieś	62	28	10	389
	Miasto do 19 999	41	51	8	140
	20 000 - 99 999	53	34	13	205
	100 000 - 499 999	42	42	15	139
	500 000 i więcej mieszk.	38	49	13	105
Wykształcenie	Podstawowe / gimnazjalne	76	17	7	186
	Zasadnicze zawodowe	52	38	10	238
	Średnie	46	41	14	300
	Wyższe	41	45	14	255
Grupa społeczna i zawodowa	Kadra kier., spec. z wyższym wyksz.	32	48	20	104
	Średni personel, technicy	45	46	9	50
	Pracownicy adm.-biurowi	33	54	13	60
	Pracownicy usług	51	32	16	56
	Robotnicy wykwalifikowani	44	46	11	118
	Robotnicy niewykwalifik.	58	38	4	39
	Rolnicy	62	30	9	48
	Pracujący na własny rach.	46	43	11	45
	Bezrobotni	56	27	16	31
	Emeryci	60	31	9	244
	Renciści	61	28	11	70
Pracuje w:	Uczniowie i studenci	46	30	24	28
	Gospodynie domowe i inni	68	26	6	86
	inst. państw., publicznej	39	50	11	118
	spółce właścicieli prywatnych i państwa	39	46	15	77
	sekt. pryw. poza rolnict.	44	43	13	276
Dochody na jedną osobę	prywatnym gosp. rolnym	60	30	10	56
	Do 649 zł	68	17	15	92
	Od 650 zł do 999 zł	64	27	9	124
	Od 1000 zł do 1399 zł	58	34	8	161
	Od 1400 zł do 1999 zł	44	48	8	155
Ocena własnych war. mater.	2000 zł i więcej	49	40	11	219
	Złe	48	32	20	59
	Średnie	51	39	10	376
Udział w prakt. religijnych	Dobre	52	36	12	545
	Kilka razy w tygodniu	78	10	12	57
	Raz w tygodniu	62	28	10	400
	1-2 razy w miesiącu	52	36	12	147
	Kilka razy w roku	42	44	14	238
Poglądy polityczne	W ogóle nie uczestniczy	27	61	12	129
	Lewica	25	65	11	132
	Centrum	39	48	12	288
	Prawica	76	17	7	347
	Trudno powiedzieć	47	35	19	201