

Nastroje społeczne we wrześniu

20 lat Fundacji CBOS 1997–2017

Od 11 kwietnia 1997 r., od wejścia w życie ustawy z dnia 20 lutego 1997 r. o fundacji Centrum Badania Opinii Społecznej, **CBOS DZIAŁA JAKO FUNDACJA.**

Dwadzieścia lat w życiu politycznym, społecznym i w życiu fundacji to dużo. Wiele się przez ten czas zdarzyło.

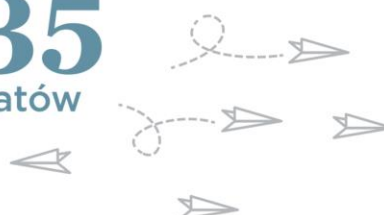
CBOS ZREALIZOWAŁ

836
badań



REZULTATY BADAŃ STATUTOWYCH UDOSTĘPNILIŚMY
SPOŁECZEŃSTWU, MEDIOM, INSTYTUCJOM PUBLICZNYM
I ORGANOM PAŃSTWOWYM W POSTACI

3735
komunikatów



PRACOWAŁO DLA NAS

3600
ankieterów



PRZEBADALIŚMY PONAD

1 000 000
respondentów



Naszym czytelnikom, naszym respondentom i sobie życzymy kolejnych lat owocnych i inspirujących badań, upowszechniania płynącej z nich wiedzy o społeczeństwie, a także popularyzacji dorobku fundacji CBOS.

Fundacja Centrum Badania Opinii Społecznej
ul. Świętojerska 5/7, 00-236 Warszawa
e-mail: sekretariat@cbos.pl; info@cbos.pl
<http://www.cbos.pl>
(48 22) 629 35 69

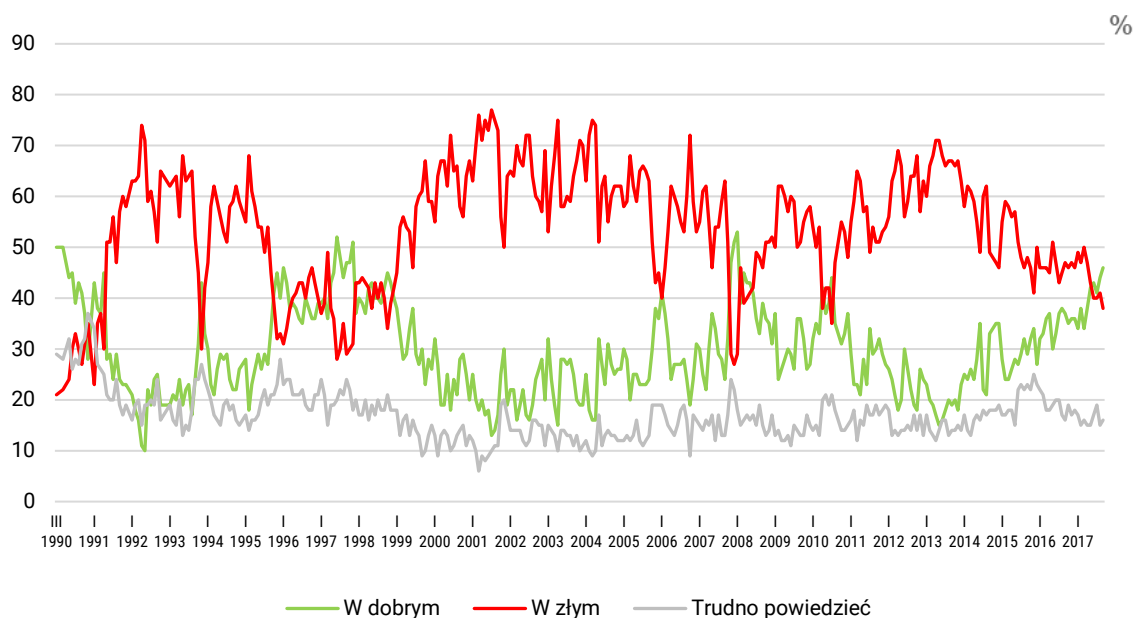
Wrzesień¹ przyniósł dalszą nieznaczną poprawę nastrojów społecznych. Minimalnie przybyło pozytywnych, a zarazem ubyło negatywnych ocen sytuacji w kraju w wymiarze ogólnym oraz politycznym i gospodarczym. Nieco poprawiły się oceny sytuacji materialnej gospodarstw domowych i jednocześnie umocniły nadzieje na dalszą jej poprawę. Trochę mniej pesymistyczne niż przed miesiącem są przewidywania dotyczące ogólnej sytuacji w kraju, kondycji polskiej gospodarki oraz jakości życia respondentów i ich rodzin. W stosunku do sierpnia poziom poczucia zagrożenia bezrobociem wśród pracujących nieco spadł i obecnie jest jednym z najniższych w historii naszych badań.

OCENY

We wrześniu o 2 punkty procentowe zwiększył się odsetek dobrych **ocen ogólnej sytuacji** w kraju, a o 3 punkty zmalał odsetek złych. Tym samym obecna przewaga opinii pozytywnych nad negatywnymi (46% wobec 38%) sprawia, że jest to najlepszy bilans od ponad siedmiu lat.

CBOS

RYS. 1. Czy, ogólnie rzecz biorąc, sytuacja w naszym kraju zmierza w dobrym czy też w złym kierunku?



¹ Badanie „Aktualne problemy i wydarzenia” (328) przeprowadzono metodą wywiadów bezpośrednich (face-to-face) wspomaganą komputerowo (CAPI) w dniach 7–14 września 2017 roku na liczącej 985 osób reprezentatywnej próbie losowej dorosłych mieszkańców Polski.

TABELA 1

Czy, ogólnie rzecz biorąc, sytuacja w naszym kraju zmierza w dobrym czy też w złym kierunku?	Wskazania respondentów według terminów badań												
	2016				2017								
	IX	X	XI	XII	I	II	III	IV	V	VI	VII	VIII	IX
	w procentach												
W dobrym	37	35	36	36	34	38	34	38	42	43	41	44	46
W złym	47	46	47	46	49	47	50	47	43	40	40	41	38
Trudno powiedzieć	16	19	17	18	17	15	16	15	15	17	19	15	16

Postrzeganie ogólnej sytuacji w Polsce zróżnicowane jest przede wszystkim w zależności od poglądów politycznych badanych oraz ich zaangażowania religijnego. Niezadowoleni z kierunku rozwoju sytuacji w kraju są głównie respondenci o orientacji lewicowej (67% opinii negatywnych) oraz niepraktykujący religijnie (56%). Krytyczne opinie częściej niż inni wyrażają także mieszkańcy największych miast (51% opinii negatywnych), osoby niezadowolone ze swojej sytuacji materialnej (47% opinii negatywnych), badani z wyższym wykształceniem (44%), o dochodach *per capita* od 1400 do 1999 zł (45%), a w grupach społeczno-zawodowych – kadra kierownicza oraz specjaliści wyższego i średniego szczebla (odpowiednio 48% i 45%) – zob. tabelę aneksową 1.

W potencjalnych elektoratach głównych ugrupowań politycznych zadowolenie z rozwoju sytuacji w Polsce przeważa nad niezadowoleniem przede wszystkim wśród zwolenników PiS (87% wobec 6%), a w dalszej kolejności także wśród potencjalnych wyborców ruchu Kukiz'15 (48% wobec 30%) oraz osób niezdecydowanych co do uczestnictwa w ewentualnych wyborach (40% wobec 33%). Ci natomiast, którzy chcą głosować na PO i Nowoczesną, podobnie jak osoby niezamierzające uczestniczyć w wyborach parlamentarnych, najczęściej negatywnie wypowiadają się o kierunku zmian w Polsce, przy czym najbardziej krytyczni w swoich ocenach są wyborcy ugrupowania Ryszarda Petru.

TABELA 2

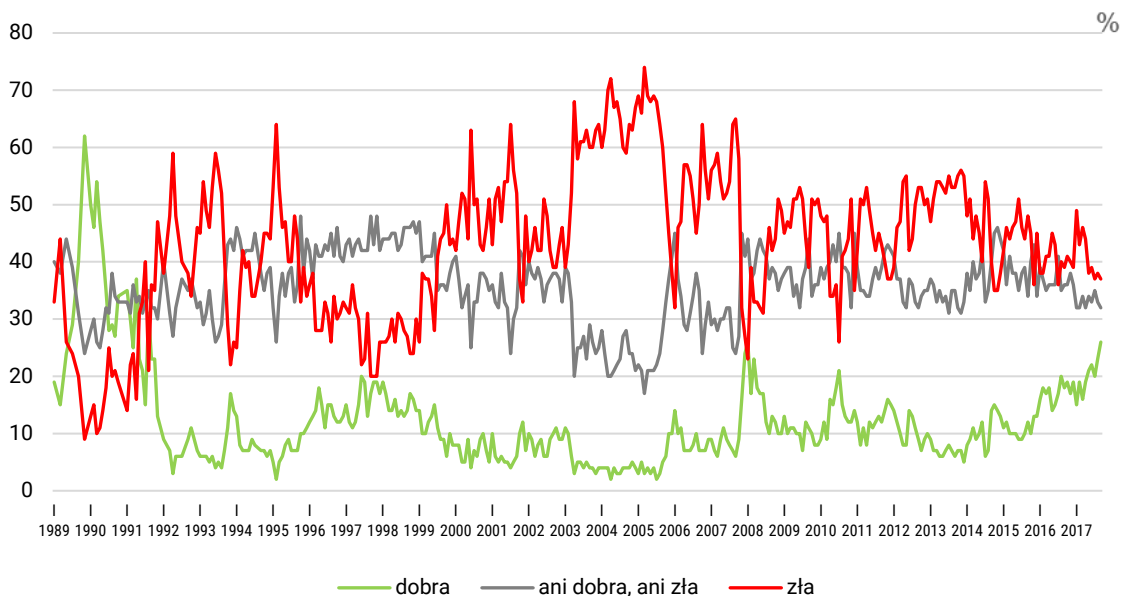
Potencjalne elektoraty*	Czy, ogólnie rzecz biorąc, sytuacja w naszym kraju zmierza w dobrym czy też w złym kierunku?		
	W dobrym	W złym	Trudno powiedzieć
	w procentach		
Prawo i Sprawiedliwość (wraz z Solidarną Polską i Polską Razem)	87	6	7
Kukiz'15	48	30	22
Platforma Obywatelska	13	78	9
Nowoczesna**	7	82	11
Niezdecydowani, czy wziąć udział w wyborach	40	33	27
Niezamierzający brać udziału w wyborach	30	46	24

* Określone na podstawie deklaracji głosowania w ewentualnych wyborach parlamentarnych

** Dane dotyczące tego elektoratu należy traktować z ostrożnością ze względu na niewielką jego liczebność w próbie

W ostatnim miesiącu nieco poprawiły się także **oceny sytuacji politycznej** w Polsce. Za złą uważa ją obecnie 37% badanych, natomiast za dobrą – ponad jedna czwarta (26%, wzrost o 3 punkty procentowe). Co trzeci respondent (32%) twierdzi, że sytuacja polityczna w kraju jest przeciętna – ani dobra, ani zła.

RYS. 2. Jak Pan(i) ogólnie ocenia obecną sytuację polityczną w Polsce?
Czy jest ona:



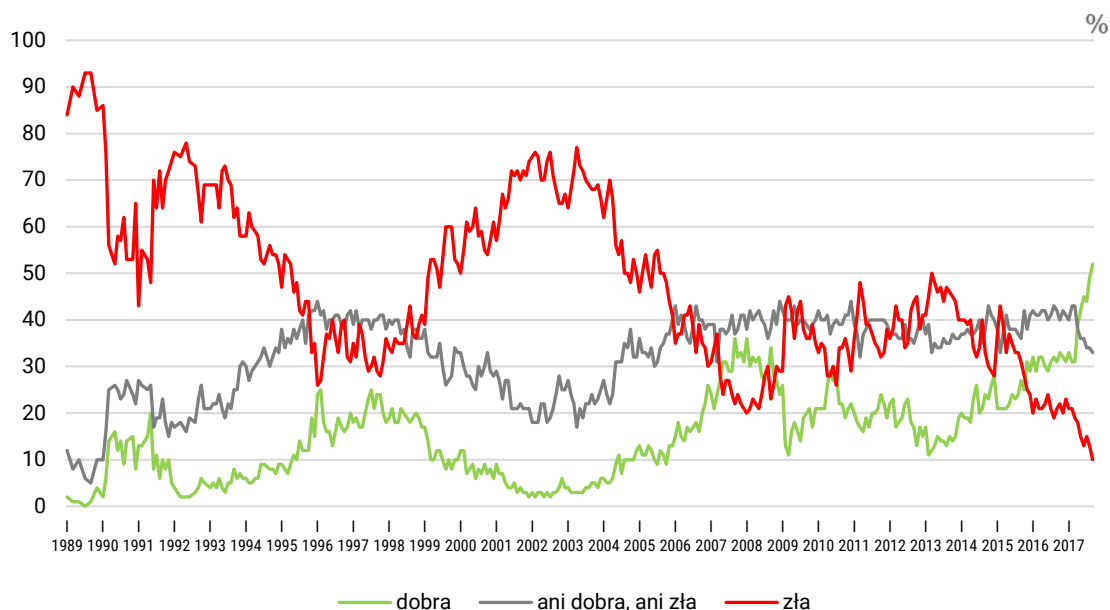
Pominięto odpowiedzi „trudno powiedzieć”

TABELA 3

Jak Pan(i) ogólnie ocenia obecną sytuację polityczną w Polsce? Czy jest ona:	Wskazania respondentów według terminów badań												
	2016				2017								
	IX	X	XI	XII	I	II	III	IV	V	VI	VII	VIII	IX
	w procentach												
– dobra	18	19	17	19	15	19	16	19	21	22	20	23	26
– ani dobra, ani zła	36	36	38	36	32	32	34	32	34	33	35	33	32
– zła	39	41	40	39	49	43	46	44	38	39	37	38	37
Trudno powiedzieć	7	4	5	6	4	5	5	5	7	6	8	6	5

Po raz kolejny poprawiły się również **oceny sytuacji gospodarczej** w Polsce. Od sierpniowego pomiaru odsetek osób oceniających ją dobrze wzrósł o 3 punkty procentowe (do 52%) i w takim samym stopniu zmniejszył się odsetek tych, które uznają ją za złą (z 13% do 10%). Jedna trzecia badanych (33%) sądzi, że sytuacja gospodarcza w kraju jest przeciętna. Obecne oceny stanu gospodarki są najlepsze w historii naszych badań.

RYS. 3. Jak Pan(i) ogólnie ocenia obecną sytuację gospodarczą w Polsce?
Czy jest ona:



Pominięto odpowiedzi „trudno powiedzieć”

TABELA 4

Jak Pan(i) ogólnie ocenia obecną sytuację gospodarczą w Polsce? Czy jest ona:	Wskazania respondentów według terminów badań												
	2016				2017								
	IX	X	XI	XII	I	II	III	IV	V	VI	VII	VIII	IX
	w procentach												
– dobra	31	33	32	31	33	31	31	39	42	45	44	49	52
– ani dobra, ani zła	42	40	42	41	40	43	43	38	36	36	34	34	33
– zła	21	22	20	23	21	21	19	18	15	13	15	13	10
Trudno powiedzieć	6	5	6	5	6	6	7	5	7	6	7	5	5

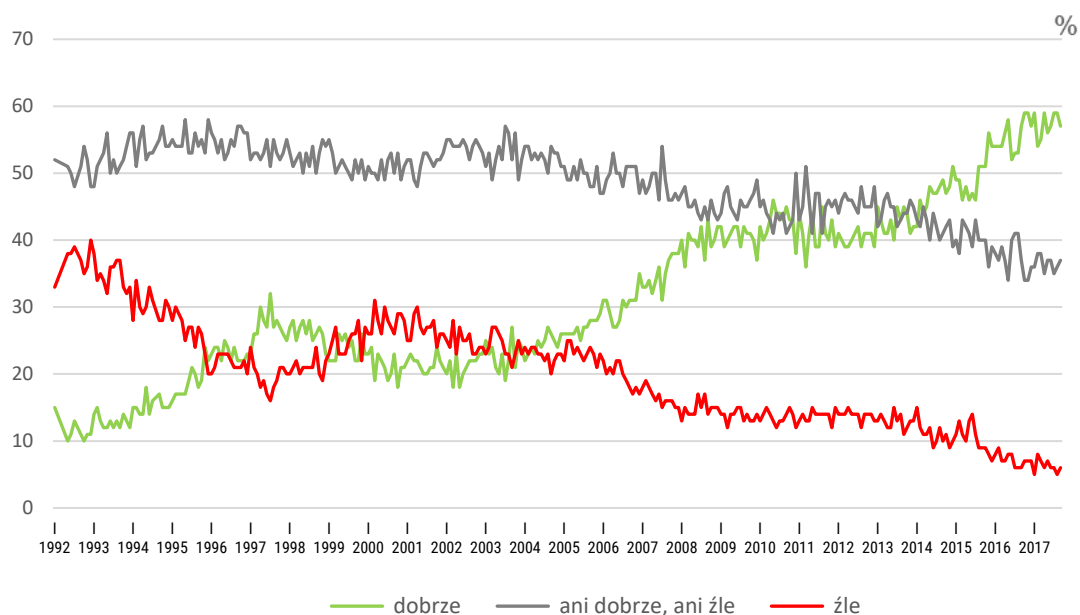
Odsetek osób dobrze oceniających **poziom życia swój i swoich rodzin** zmniejszył się od sierpnia o 2 punkty procentowe (do 57%), co oznacza powrót do poziomu ocen z maja i czerwca. Jako złą określa jakość życia swojej rodziny 6% respondentów, a jako przeciętną – ponad jedna trzecia (37%).

TABELA 5

Czy obecnie Panu(i) i Pana(i) rodzinie żyje się:	Wskazania respondentów według terminów badań												
	2016				2017								
	IX	X	XI	XII	I	II	III	IV	V	VI	VII	VIII	IX
	w procentach												
– dobrze	57	59	59	57	59	54	55	59	56	57	59	59	57
– ani dobrze, ani źle	37	34	34	36	36	38	38	35	37	37	35	36	37
– źle	6	7	7	7	5	8	7	6	7	6	6	5	6

CBOS

RYS. 4. Czy obecnie Panu(i) i Pana(i) rodzinie żyje się:



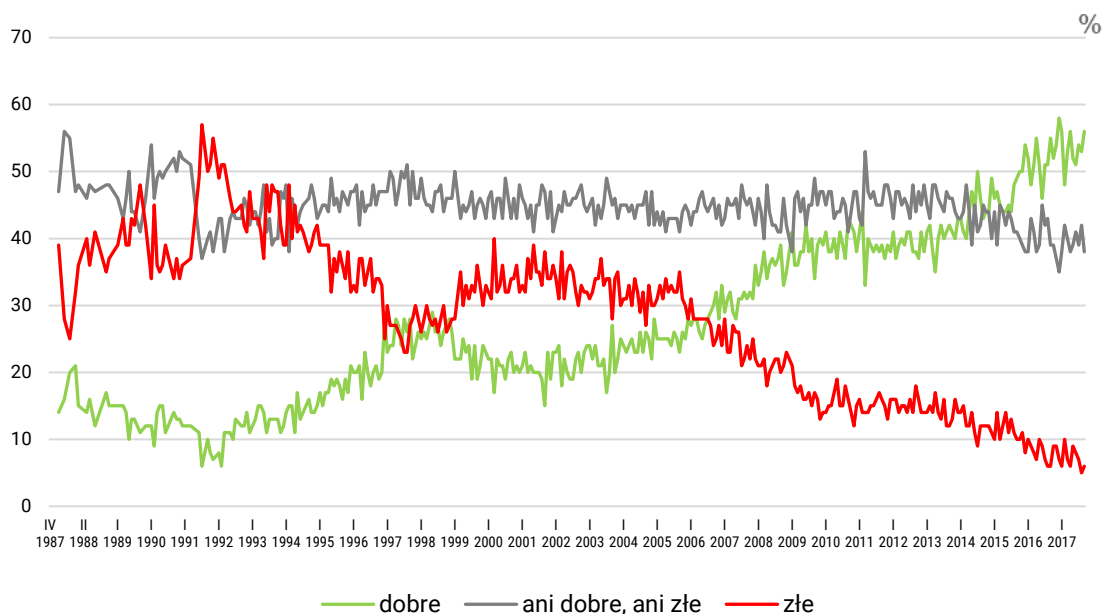
Pominięto odpowiedzi „trudno powiedzieć”

W ciągu ostatniego miesiąca nieco poprawiły się **oceny warunków materialnych gospodarstw domowych**. Odsetek badanych uważających je za dobre wzrósł o 3 punkty procentowe (do 56%), a o 4 punkty (do 38%) zmniejszyła się grupa tych, którzy określają swoją sytuację materialną jako przeciętną. Odsetek osób niezadowolonych praktycznie uległ zmianie (6%).

TABELA 6

Jak Pan(i) ocenia obecne warunki materialne swojego gospodarstwa domowego? Czy są one:	Wskazania respondentów według terminów badań												
	2016				2017								
	IX	X	XI	XII	I	II	III	IV	V	VI	VII	VIII	IX
	w procentach												
– dobre	55	52	54	58	56	48	53	56	52	51	54	53	56
– ani dobre, ani źle	39	39	37	35	38	42	40	38	39	41	39	42	38
– źle	6	9	9	7	6	10	7	6	9	8	7	5	6

RYS. 5. Jak Pan(i) ocenia obecne warunki materialne swojego gospodarstwa domowego? Czy są one:



Do marca 1992 roku pytanie brzmiało: „Jak ocenia Pan(i) swoje (rodziny) obecne warunki materialne?”, a środkową kategorią skali było „średnie, przeciętne”

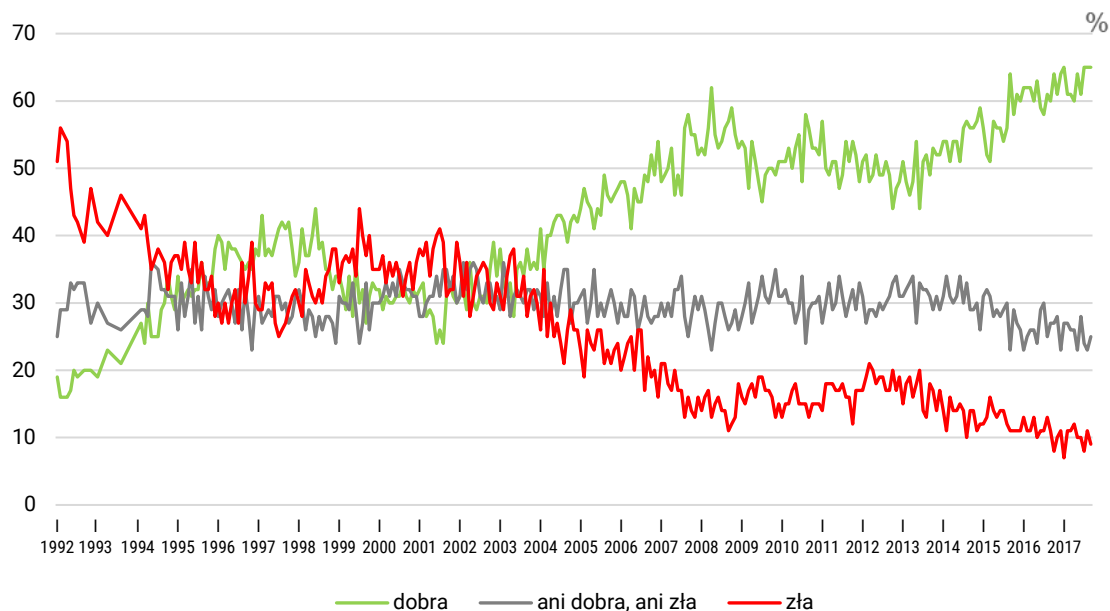
Nieco mniej krytyczne niż w sierpniu są **oceny sytuacji w zakładach pracy**. Nie zmienił się wprowadzić odsetek pracujących, którzy uznają ją za dobrą (65%), jednak ubyło (z 11% do 9%) tych, którzy są z niej niezadowoleni. Jedna czwarta zatrudnionych (25%, wzrost o 2 punkty procentowe) uważa, że sytuacja w ich miejscu pracy jest przeciętna.

TABELA 7

Jak Pan(i) ogólnie ocenia obecną sytuację w Pana(i) zakładzie pracy? Czy jest ona:	Wskazania respondentów aktywnych zawodowo* według terminów badań												
	2016				2017								
	IX	X	XI	XII	I	II	III	IV	V	VI	VII	VIII	IX
N*	520	497	544	602	574	525	537	595	549	554	522	547	529
	w procentach												
– dobra	60	64	61	64	65	61	61	60	64	61	65	65	65
– ani dobra, ani zła	27	27	28	23	27	27	26	26	23	28	24	23	25
– zła	11	8	10	11	7	11	11	12	10	10	8	11	9
Trudno powiedzieć	2	1	1	2	1	2	1	2	3	1	3	1	1

* Dotyczy osób pracujących, także rolników oraz emerytów i rencistów pracujących w niepełnym wymiarze czasu

RYS. 6. Jak Pan(i) ogólnie ocenia obecną sytuację w Pana(i) zakładzie pracy?
Czy jest ona:



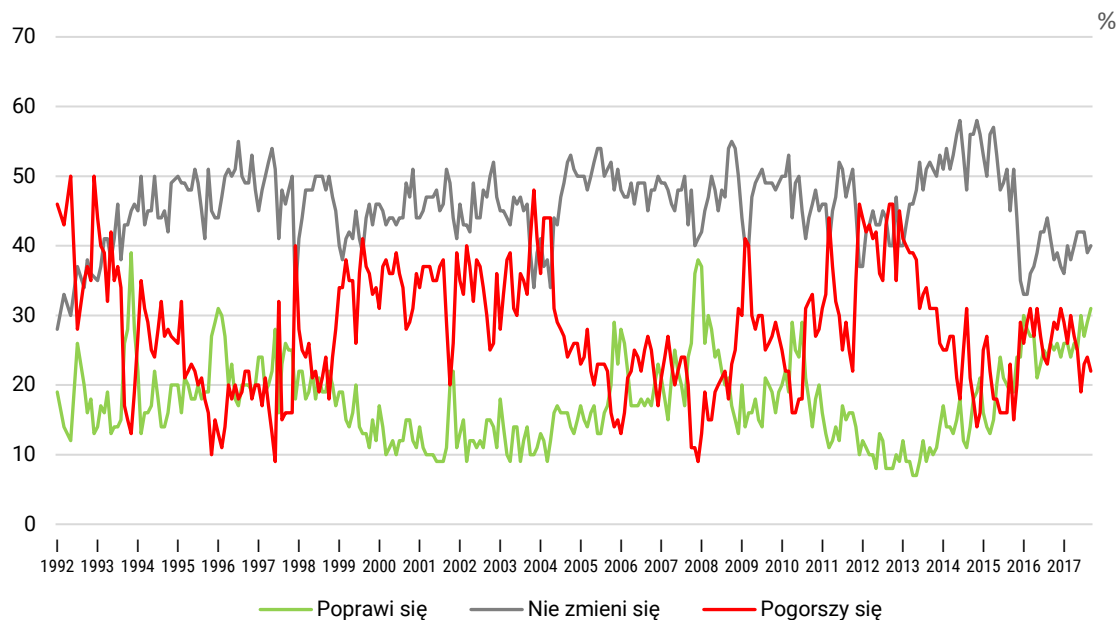
* Odpowiedzi osób pracujących. Pominięto odpowiedzi „trudno powiedzieć”

Oceny odnoszące się do wymiaru publicznego zróżnicowane są przede wszystkim w zależności od czynników światopoglądowych – religijności i poglądów politycznych. Zadowoleniu z ogólnej sytuacji w kraju, sytuacji politycznej i stanu gospodarki sprzyja częstsze uczestnictwo w praktykach religijnych oraz prawicowa orientacja polityczna (zob. tabele aneksowe 1–3). Z kolei w ocenie wymiaru prywatnego kwestie światopoglądowe schodzą na dalszy plan. Poziom życia respondentów i ich rodzin, warunki materialne gospodarstw domowych oraz sytuacja w zakładach pracy oceniane są najczęściej tym lepiej, im wyższy jest poziom wykształcenia badanych, im wyższa pozycja zawodowa oraz dochody *per capita*, a ponadto im większa miejscowość zamieszkania. Dodatkowo zadowolenie z sytuacji materialnej maleje wraz z wiekiem respondentów (zob. tabele aneksowe 4–5).

PRZEWIDYWANIA

Przewidywania dotyczące **rozwoju ogólnej sytuacji** w kraju również są nieco lepsze niż w sierpniu. Blisko jedna trzecia badanych (31%, wzrost o 2 punkty procentowe) spodziewa się, że w ciągu najbliższego roku sytuacja ta się poprawi, natomiast nieco ponad jedna piąta (22%, spadek o 2 punkty) obawia się jej pogorszenia. Nadal najczęściej podzielana jest opinia, że sytuacja w Polsce nie ulegnie zmianie (40%).

RYS. 7. Jak Pan(i) sądzi, czy w ciągu najbliższego roku sytuacja w Polsce poprawi się, pogorszy czy też się nie zmieni?



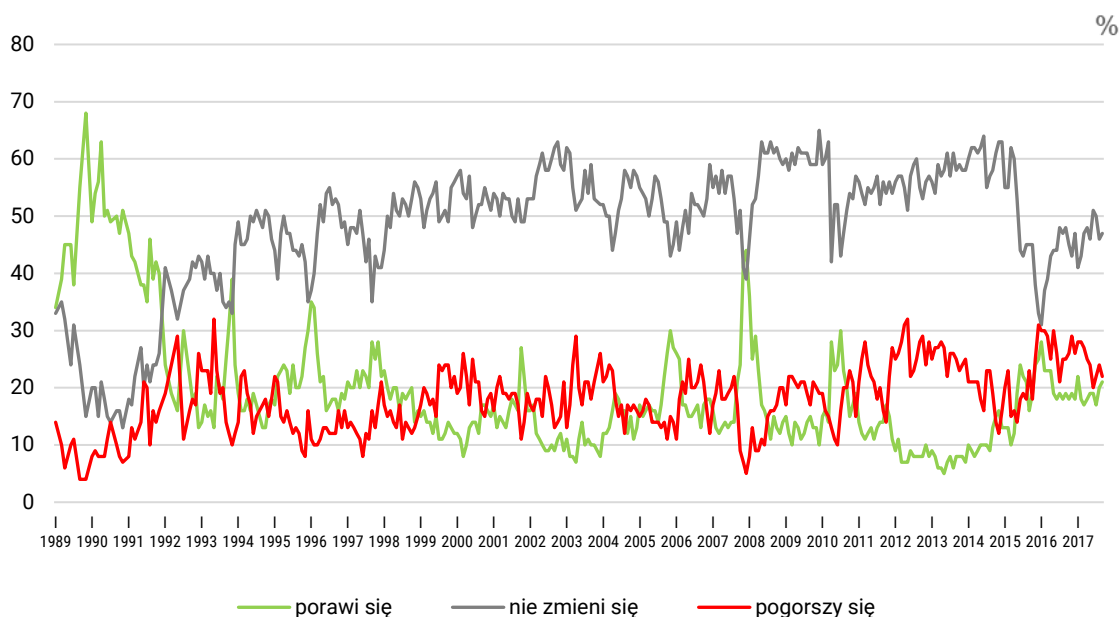
Pominięto odpowiedzi „trudno powiedzieć”

TABELA 8

Jak Pan(i) sądzi, czy w ciągu najbliższego roku sytuacja w Polsce poprawi się, pogorszy czy też się nie zmieni?	Wskazania respondentów według terminów badań												
	2016				2017								
	IX	X	XI	XII	I	II	III	IV	V	VI	VII	VIII	IX
	w procentach												
Poprawi się	26	25	26	24	26	26	24	26	25	30	27	29	31
Nie zmieni się	41	38	39	37	36	40	38	40	42	42	42	39	40
Pogorszy się	26	29	28	31	29	26	30	27	25	19	23	24	22
Trudno powiedzieć	7	8	7	8	9	8	7	7	8	9	8	8	7

Od sierpnia praktycznie nie zmieniły się prognozy rozwoju **sytuacji politycznej** w kraju. Blisko połowa badanych (47%) jest zdania, że w najbliższym roku pozostanie ona taka sama. Niemal równie liczne i stanowiące po jednej piątej ogółu ankietowanych są natomiast grupy respondentów przewidujących jej pogorszenie (22%, spadek o 2 punkty procentowe) oraz tych, którzy wyrażają nadzieję na poprawę (21%).

RYS. 8. Czy, Pana(i) zdaniem, w ciągu najbliższego roku sytuacja polityczna w Polsce:



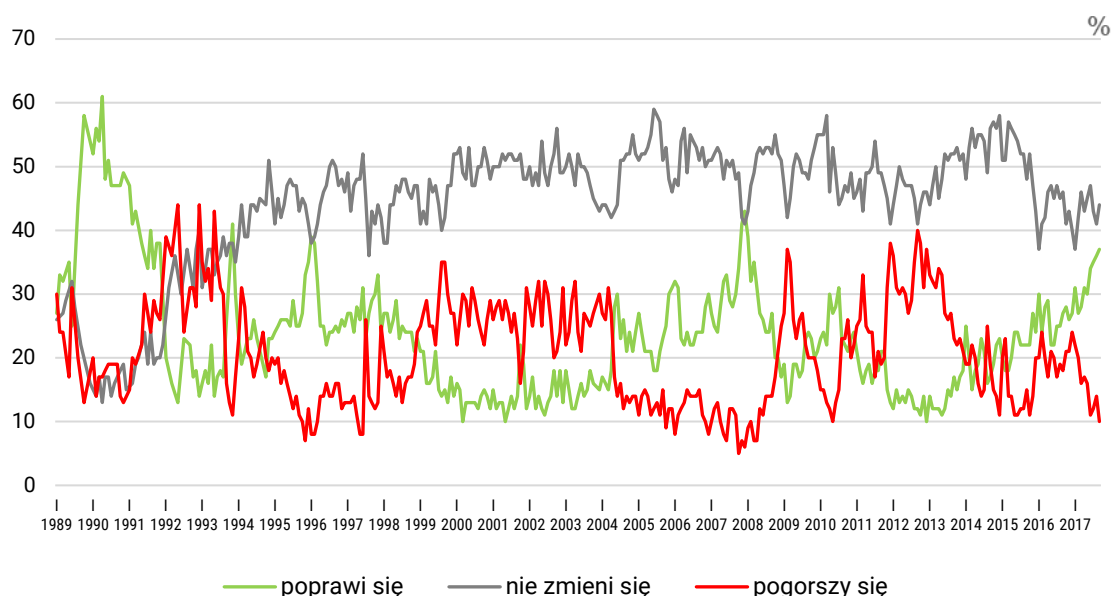
Pominięto odpowiedzi „trudno powiedzieć”

TABELA 9

Czy, Pana(i) zdaniem, w ciągu najbliższego roku sytuacja polityczna w Polsce:	Wskazania respondentów według terminów badań												
	2016				2017								
	IX	X	XI	XII	I	II	III	IV	V	VI	VII	VIII	IX
	w procentach												
– poprawi się	19	18	19	18	22	18	17	18	19	19	17	20	21
– nie zmieni się	48	45	43	47	41	43	47	48	46	51	50	46	47
– pogorszy się	25	26	29	26	28	28	27	25	24	20	22	24	22
Trudno powiedzieć	8	11	9	9	9	11	9	10	11	10	11	10	10

Nieco mniej pesymistyczne niż w sierpniu są przewidywania dotyczące **sytuacji gospodarczej** w Polsce. Już tylko co dziesiąty badany spodziewa się w tym względzie zmian na gorsze (10%, spadek o 4 punkty procentowe), natomiast ponad jedna trzecia prognozuje poprawę (37%). Niezmiennie najczęściej podzielane jest przekonanie, że w ciągu najbliższego roku sytuacja ekonomiczna kraju nie ulegnie zmianie (44%, wzrost o 3 punkty).

RYS. 9. Czy, Pana(i) zdaniem, w ciągu najbliższego roku sytuacja gospodarcza w Polsce:



Pominięto odpowiedzi „trudno powiedzieć”

TABELA 10

Czy, Pana(i) zdaniem, w ciągu najbliższego roku sytuacja gospodarcza w Polsce:	Wskazania respondentów według terminów badań												
	2016				2017								
	IX	X	XI	XII	I	II	III	IV	V	VI	VII	VIII	IX
	w procentach												
– poprawi się	27	28	26	27	31	27	28	31	30	34	35	36	37
– nie zmieni się	46	41	43	40	37	42	46	43	45	47	43	41	44
– pogorszy się	18	21	21	24	22	20	16	17	16	11	12	14	10
Trudno powiedzieć	9	10	10	9	10	10	10	9	9	8	10	9	9

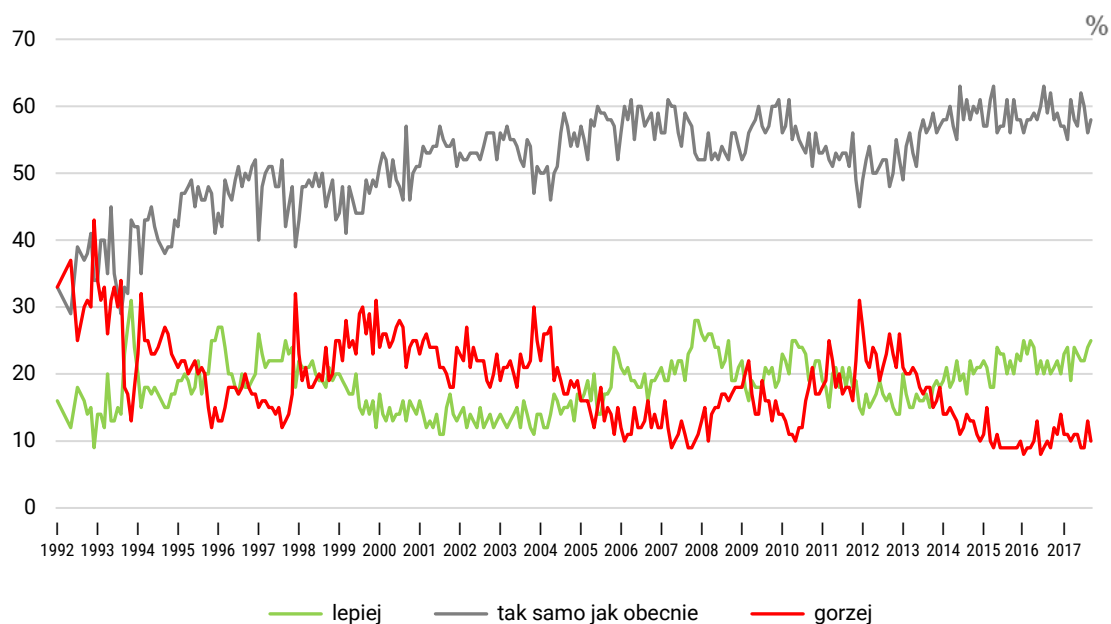
Tak jak przed miesiącem, większość badanych (58%, wzrost o 2 punkty procentowe) przewiduje, że w najbliższym roku **poziom życia ich samych i ich rodzin** pozostanie stabilny. Pogorszenia jakości życia spodziewa się co dziesiąty respondent (10%, spadek o 3 punkty), a poprawy – co czwarty (25%).

TABELA 11

Jak Pan(i) sądzi, czy za rok Panu(i) i Pana(i) rodzinie będzie się żyło :	Wskazania respondentów według terminów badań												
	2016				2017								
	IX	X	XI	XII	I	II	III	IV	V	VI	VII	VIII	IX
	w procentach												
– lepiej	20	21	22	20	23	24	19	24	23	22	22	24	25
– tak samo	62	58	59	57	57	55	61	58	57	62	60	56	58
– gorzej	9	12	11	14	11	11	10	11	11	9	9	13	10
Trudno powiedzieć	9	9	8	9	9	10	10	8	9	7	9	7	7

CBOS

RYS. 10. Jak Pan(i) sądzi, czy za rok Panu(i) i Pana(i) rodzinie będzie się żyło:



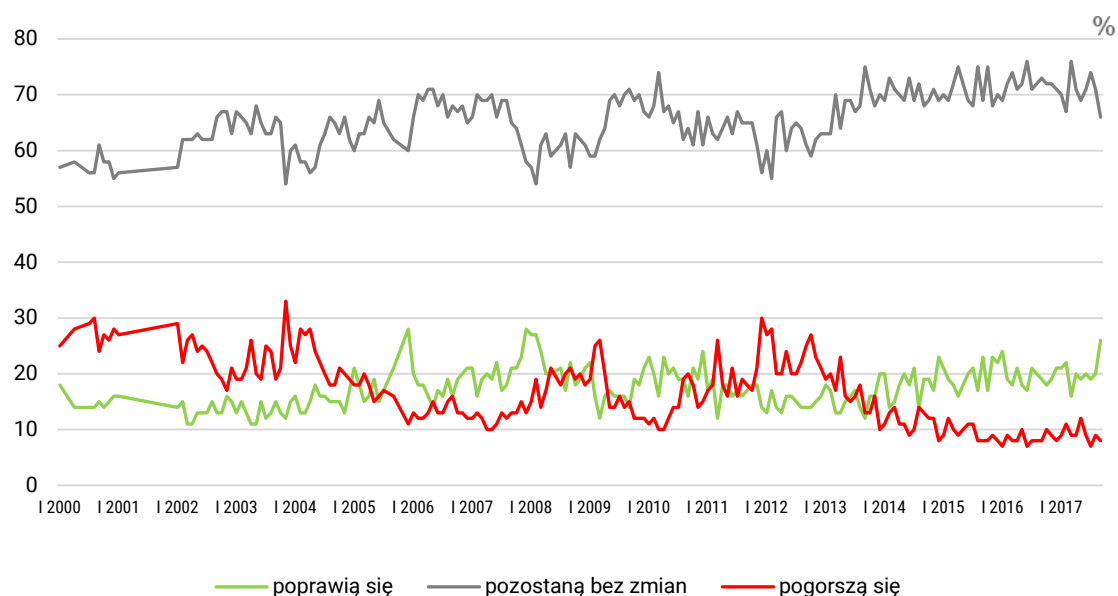
Pominięto odpowiedzi „trudno powiedzieć”

Wyraźnie zwiększył się (o 6 punktów procentowych, do 26%) odsetek osób sądzących, że w ciągu najbliższego roku poprawią się **warunki materialne ich gospodarstw domowych**. Stabilizacji w tym względzie oczekuje obecnie 66% respondentów (od sierpnia spadek o 5 punktów), natomiast stosunkowo nieliczni (8%) obawiają się pogorszenia.

TABELA 12

Jak Pan(i) sądzi, czy w ciągu najbliższego roku warunki materialne Pana(i) gospodarstwa domowego:	Wskazania respondentów według terminów badań												
	2016				2017								
	IX	X	XI	XII	I	II	III	IV	V	VI	VII	VIII	IX
	w procentach												
– poprawią się	19	18	19	21	21	22	16	20	19	20	19	20	26
– pozostaną bez zmian	73	72	72	71	70	67	76	71	69	71	74	71	66
– pogorszą się	8	10	9	8	9	11	9	9	12	9	7	9	8

RYS. 11. Jak Pan(i) sądzi, czy w ciągu najbliższego roku warunki materialne Pana(i) gospodarstwa domowego:



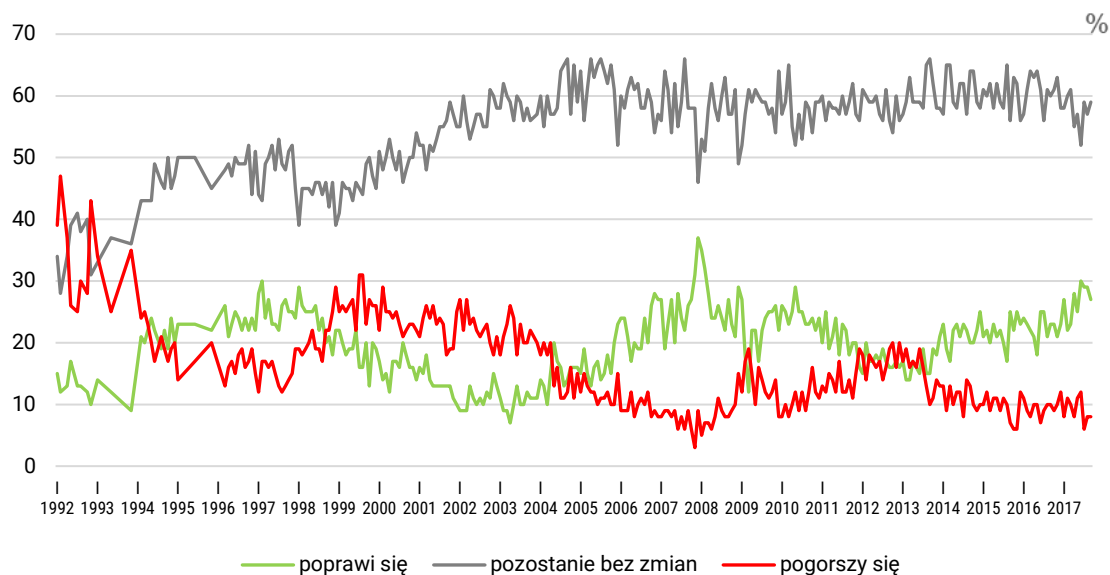
Minimalnie gorsze niż przed miesiącem są z kolei prognozy **sytuacji w zakładach pracy**. Poprawy spodziewa się obecnie 27% aktywnych zawodowo respondentów (spadek o 2 punkty procentowe), większość pracujących (59%, wzrost o 2 punkty) przewiduje, że sytuacja ta pozostanie bez zmian, a 8% uważa, że się pogorszy.

TABELA 13

Czy, Pana(i) zdaniem, w ciągu najbliższego roku sytuacja w Pana(i) zakładzie pracy:	Wskazania respondentów aktywnych zawodowo* według terminów badań												
	2016				2017								
	IX	X	XI	XII	I	II	III	IV	V	VI	VII	VIII	IX
N*	520	497	544	603	574	525	538	595	550	554	521	547	529
	w procentach												
– poprawi się	23	23	21	23	27	22	23	28	25	30	29	29	27
– pozostanie bez zmian	60	61	63	58	58	60	61	55	57	52	59	57	59
– pogorszy się	10	9	10	12	8	11	10	8	11	12	6	8	8
Trudno powiedzieć	7	7	6	7	7	7	5	9	7	6	6	6	6

* Dotyczy osób pracujących, także rolników oraz emerytów i rencistów pracujących w niepełnym wymiarze czasu

RYS. 12. Czy, Pana(i) zdaniem, w ciągu najbliższego roku sytuacja w Pana(i) zakładzie pracy*:

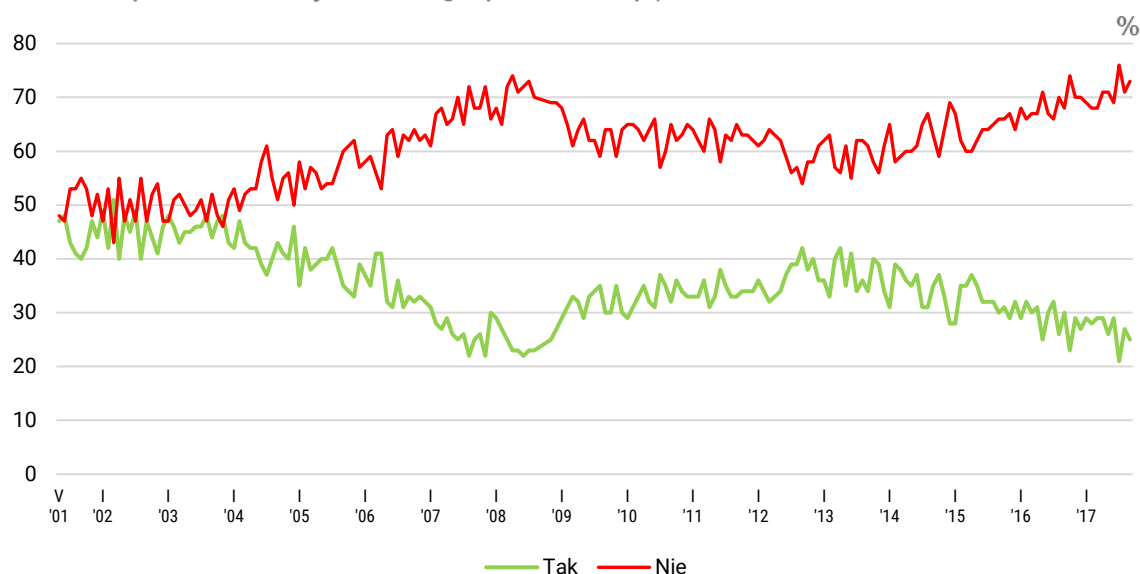


* Odpowiedzi respondentów aktywnych zawodowo. Pominięto odpowiedzi „trudno powiedzieć”

OCENA LOKALNYCH RYNKÓW PRACY I BEZPIECZEŃSTWO ZATRUDNIENIA

W stosunku do sierpnia nieco spadło **poczucie zagrożenia bezrobociem** wśród osób pracujących, przy czym nadal jest nieco wyższe niż w lipcu. Obecnie z możliwością utraty zatrudnienia liczy się co czwarty pracujący (25%, od sierpnia spadek o 2 punkty procentowe), natomiast 73% (wzrost o 2 punkty) nie obawia się o swoje miejsce pracy, w tym jedna trzecia (34%) jest wręcz pewna jego utrzymania.

RYS. 13. Czy liczy się Pan(i) z możliwością utraty obecnej pracy (zwolnienia, bankructwa, upadku, likwidacji zakładu, gospodarstwa itp.)?*



* Zsumowano odsetki odpowiedzi: „bardzo poważnie się z tym liczę” i „raczej się z tym liczę” (TAK) oraz „nie, to mało prawdopodobne” i „raczej nie” (NIE). Pominięto odpowiedzi „trudno powiedzieć”

Uwaga: Pytanie zadawano respondentom mającym pracę, łącznie z rolnikami i osobami pomagającymi w prowadzeniu gospodarstwa rolnego oraz pracującym na własny rachunek poza rolnictwem

TABELA 14

Czy liczy się Pan(i) z możliwością utraty obecnej pracy (zwolnienia, bankructwa, upadku, likwidacji zakładu, gospodarstwa itp.)?	Wskazania osób aktywnych zawodowo* według terminów badań																									
	2016				2017																					
	IX (N=521)	X (N=497)	XI (N=544)	XII (N=603)	I (N=575)	II (N=525)	III (N=538)	IV (N=595)	V (N=551)	VI (N=554)	VII (N=522)	VIII (N=546)	IX (N=530)													
	w procentach																									
Bardzo poważnie się z tym liczę	5	30	4	23	4	29	5	27	4	29	5	28	5	29	4	29	3	26	5	29	4	21	4	27	4	25
Raczej tak	25	19	25	22	25	23	24	25	23	24	25	25	23	24	17	23	21	24	17	23	17	23	21	21	21	21
Raczej nie	38	46	39	41	39	39	37	40	40	42	40	37	40	42	40	38	40	42	40	40	38	38	39	39	39	39
Nie, to mało prawdopodobne	30	68	28	74	31	70	30	70	29	69	29	68	31	68	31	71	31	71	27	69	36	76	33	71	34	73
Trudno powiedzieć	3	3	3	3	1	1	3	3	2	2	4	4	2	2	1	1	3	3	2	2	3	3	2	2	2	2

* Dotyczy osób zatrudnionych, także rolników oraz emerytów i rencistów pracujących w niepełnym wymiarze godzin

Z możliwością utraty pracy częściej niż inni liczą się respondenci niezadowoleni i średnio zadowoleni z sytuacji materialnej swoich gospodarstw domowych, uzyskujący najniższe dochody *per capita*, legitymujące się wykształceniem podstawowym, natomiast w grupach społeczno-zawodowych – robotnicy niewykwalifikowani i pracownicy usług (zob. tabelę aneksową 6).

W miarę stabilne pozostały **oceny sytuacji na lokalnych rynkach pracy**. Niemal trzy czwarte badanych (71%) ocenia, że w ich miejscowości można znaleźć pracę, w tym 15% (od sierpnia wzrost o 2 punkty

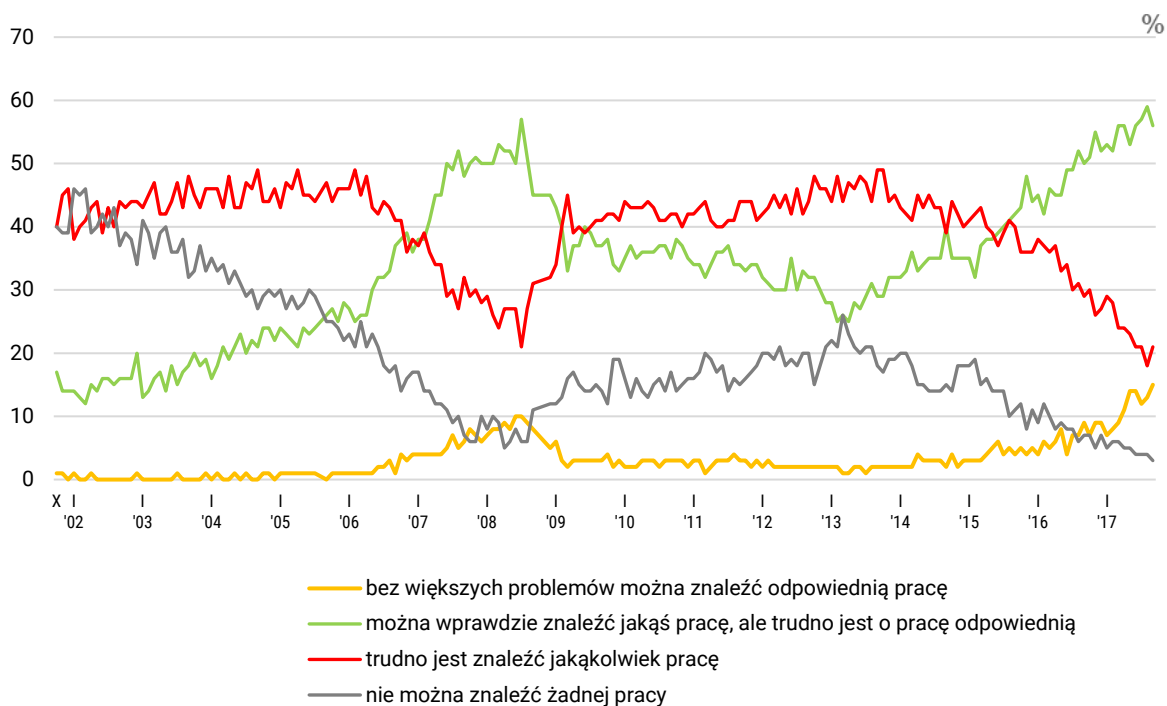
procentowe) twierdzi, że bez większych problemów można znaleźć odpowiednie zatrudnienie. Co piąty respondent (21%, wzrost o 3 punkty) uważa, że w jego miejscowości trudno jest o jakąkolwiek pracę, a tylko nieliczni (3%, spadek o 1 punkt) są zdania, że niemożliwe jest znalezienie jakiegokolwiek zatrudnienia.

TABELA 15

Jak określił(a)by Pan(i) sytuację na rynku pracy w Pana(i) miejscowości lub okolicy? Czy, Pana(i) zdaniem, obecnie:	Wskazania respondentów według terminów badań													
	2016				2017									
	IX	X	XI	XII	I	II	III	IV	V	VI	VII	VIII	IX	
	w procentach													
– bez większych problemów można znaleźć odpowiednią pracę	9	7	9	9	7	8	9	11	14	14	12	13	15	
– można wprawdzie znaleźć jakąś pracę, ale trudno jest o pracę odpowiednią	50	51	55	52	53	52	56	56	53	56	57	59	56	
– trudno jest znaleźć jakąkolwiek pracę	29	30	26	27	29	28	24	24	23	21	21	18	21	
– nie można znaleźć żadnej pracy	7	7	5	7	5	6	6	5	5	4	4	4	3	
Trudno powiedzieć	5	5	5	5	6	5	6	5	5	5	6	6	5	

CBOS

RYS. 14. Jak określił(a)by Pan(i) sytuację na rynku pracy w Pana(i) miejscowości lub okolicy? Czy, Pana(i) zdaniem, obecnie:



Pominięto odpowiedzi „trudno powiedzieć”

O trudnościach związanych ze znalezieniem jakiegokolwiek zatrudnienia lub zupełnym braku pracy przekonane są zwłaszcza osoby niezadowolone ze swojej sytuacji materialnej (łącznie 47% wskazań), o najniższych dochodach *per capita* (40%), z wykształceniem podstawowym (35%) oraz mieszkające na wsi (33%). W grupach społeczno-zawodowych są to przede wszystkim renciści (51%) oraz bezrobotni (48%) – zob. tabelę aneksową 7.



Rośnie przewaga opinii pozytywnych nad negatywnymi w odniesieniu do ogólnej sytuacji w kraju, co oznacza, że aktualny bilans (46% wobec 38%) jest najlepszy od ponad siedmiu lat, kiedy to w wyniku wyjątkowej wówczas społecznej i politycznej jedności ponad podziałami, która zapanowała po katastrofie smoleńskiej, oceny sytuacji w Polsce wyraźnie, choć na krótko się poprawiły. Analizując wyniki w dłuższej perspektywie można stwierdzić, że na rekordowo wysokich poziomach utrzymują się także aktualne oceny stanu polskiej gospodarki, jakości życia, sytuacji materialnej gospodarstw domowych oraz kondycji zakładów pracy. Coraz bardziej korzystnie postrzegana jest sytuacja na lokalnych rynkach pracy, a wśród zatrudnionych zmniejsza się poczucie zagrożenia bezrobociem. Te korzystne oceny i opinie przekładają się wprawdzie na nieznaczny wzrost optymizmu w prognozowaniu przyszłości, jednak formułowane przewidywania są – mimo wszystko – dość zachowawcze. Dominuje raczej przekonanie, że zarówno w wymiarze publicznym, jak i prywatnym w ciągu najbliższego roku nic się zasadniczo nie zmieni.

Opracował

Rafał Boguszewski

TABELA 1

		Czy, ogólnie rzecz biorąc, sytuacja w naszym kraju zmierza w dobrym czy też w złym kierunku?			Liczba osób
		W dobrym	W złym	Trudno powiedzieć	
		%	%	%	
Ogółem		46	38	16	983
Płeć	Mężczyźni	51	36	13	462
	Kobiety	40	40	19	520
Wiek	18–24 lata	42	33	25	74
	25–34	35	42	23	191
	35–44	41	44	15	184
	45–54	47	36	17	148
	55–64	50	39	11	178
	65 lat i więcej	56	32	12	207
Miejsce zamieszkania	Wieś	54	30	16	392
	Miasto do 19 999	39	43	17	140
	20 000 – 99 999	48	42	10	205
	100 000 – 499 999	40	41	19	139
	500 000 i więcej mieszk.	27	51	22	106
Wykształcenie	Podstawowe / gimnazjalne	59	26	15	187
	Zasadnicze zawodowe	48	42	10	239
	Średnie	41	38	21	301
	Wyższe	38	44	17	256
Grupa społeczna i zawodowa	Kadra kier., spec. z wyższym wyksz.	31	48	21	104
	Średni personel, technicy	35	45	20	50
	Pracownicy adm.-biurowi	31	42	27	60
	Pracownicy usług	44	41	15	56
	Robotnicy wykwalifikowani	46	41	13	118
	Robotnicy niewykwalifik.	43	43	14	39
	Rolnicy	54	33	13	48
	Pracujący na własny rach.	52	37	10	47
	Bezrobotni	48	36	16	29
	Emeryci	52	35	13	244
	Renciści	59	29	12	70
	Uczniowie i studenci	34	39	27	29
	Gospodynie domowe i inni	48	32	20	87
Pracuje w:	inst. państw., publicznej	37	41	22	118
	spółce właścicieli prywatnych i państwa	32	48	20	77
	sekt. pryw. poza rolnict.	42	43	15	278
	prywatnym gosp. rolnym	55	34	11	56
Dochody na jedną osobę	Do 649 zł	48	41	11	91
	Od 650 zł do 999 zł	58	22	20	124
	Od 1000 zł do 1399 zł	47	36	17	161
	Od 1400 zł do 1999 zł	47	45	8	155
	2000 zł i więcej	41	40	19	220
Ocena własnych war. mater.	Złe	34	47	19	58
	Średnie	42	40	18	378
	Dobre	49	36	15	547
Udział w prakt. religijnych	Kilka razy w tygodniu	76	11	13	57
	Raz w tygodniu	54	31	15	402
	1–2 razy w miesiącu	45	42	13	148
	Kilka razy w roku	36	45	18	237
	W ogóle nie uczestniczy	26	56	18	128
Poglądy polityczne	Lewica	21	67	13	132
	Centrum	31	52	17	288
	Prawica	74	15	11	347
	Trudno powiedzieć	37	39	24	202

TABELA 2

		Jak Pan(i) ogólnie ocenia obecną sytuację polityczną w Polsce? Czy jest ona:				Liczba osób
		dobra	ani dobra, ani zła	zła	Trudno powiedzieć	
		%	%	%	%	
Ogółem		26	32	37	5	981
Płeć	Mężczyźni	32	26	39	3	461
	Kobiety	21	37	34	8	520
Wiek	18–24 lata	28	42	27	3	74
	25–34	15	40	42	2	189
	35–44	25	32	38	5	184
	45–54	31	29	36	5	148
	55–64	33	26	33	8	178
	65 lat i więcej	28	27	37	8	207
Miejsce zamieszkania	Wieś	32	32	29	7	391
	Miasto do 19 999	18	31	44	7	140
	20 000 – 99 999	28	31	38	3	205
	100 000 – 499 999	25	35	36	4	139
	500 000 i więcej mieszk.	17	30	51	2	106
Wykształcenie	Podstawowe / gimnazjalne	33	32	26	9	186
	Zasadnicze zawodowe	27	32	34	8	239
	Średnie	27	33	36	4	300
	Wyższe	21	31	47	2	255
Grupa społeczna i zawodowa	Kadra kier., spec. z wyższym wyksz.	19	25	54	2	104
	Średni personel, technicy	25	27	48		50
	Pracownicy adm.-biurowi	19	36	44	2	60
	Pracownicy usług	17	49	27	7	56
	Robotnicy wykwalifikowani	29	32	36	3	118
	Robotnicy niewykwalifik.	35	34	30		39
	Rolnicy	28	41	28	3	48
	Pracujący na własny rach.	32	29	35	4	45
	Bezrobotni	17	35	41	7	31
	Emeryci	28	27	38	6	244
	Renciści	37	26	20	17	70
	Uczniowie i studenci	26	42	28	4	29
	Gospodynie domowe i inni	25	38	29	8	87
Pracuje w:	inst. państw., publicznej	24	30	43	3	118
	spółce właścicieli prywatnych i państwa	23	36	41		77
	sekt. pryw. poza rolnict.	24	32	41	3	275
	prywatnym gosp. rolnym	28	40	29	3	56
Dochody na jedną osobę	Do 649 zł	24	45	21	11	92
	Od 650 zł do 999 zł	30	37	24	9	125
	Od 1000 zł do 1399 zł	30	30	35	5	161
	Od 1400 zł do 1999 zł	23	37	38	3	155
	2000 zł i więcej	25	30	42	3	220
Ocena własnych war. mater.	Złe	15	30	41	13	59
	Średnie	23	34	37	6	376
	Dobre	30	30	35	4	546
Udział w prakt. religijnych	Kilka razy w tygodniu	43	41	8	8	56
	Raz w tygodniu	32	35	29	4	402
	1–2 razy w miesiącu	25	32	38	5	147
	Kilka razy w roku	22	30	41	8	238
	W ogóle nie uczestniczy	14	21	60	6	129
Poglądy polityczne	Lewica	10	24	63	2	132
	Centrum	13	39	44	4	289
	Prawica	48	27	21	4	347
	Trudno powiedzieć	19	36	33	12	202

TABELA 3

		Jak Pan(i) ogólnie ocenia obecną sytuację gospodarczą w Polsce? Czy jest ona:				Liczba osób
		dobra	ani dobra, ani zła	zła	Trudno powiedzieć	
		%	%	%	%	
Ogółem		52	33	10	5	984
Płeć	Mężczyźni	59	28	10	3	463
	Kobiety	45	37	10	7	521
Wiek	18–24 lata	45	39	8	8	74
	25–34	45	44	8	2	191
	35–44	48	37	11	3	184
	45–54	47	34	15	4	149
	55–64	55	26	13	6	178
	65 lat i więcej	62	22	6	10	207
Miejsce zamieszkania	Wieś	53	29	11	7	392
	Miasto do 19 999	50	36	7	7	140
	20 000 – 99 999	57	32	9	2	205
	100 000 – 499 999	49	36	11	4	140
	500 000 i więcej mieszk.	42	42	11	5	106
Wykształcenie	Podstawowe / gimnazjalne	51	27	13	10	187
	Zasadnicze zawodowe	50	31	12	7	239
	Średnie	52	34	11	4	301
	Wyższe	53	39	6	2	256
Grupa społeczna i zawodowa	Kadra kier., spec. z wyższym wyksz.	53	39	7	1	104
	Średni personel, technicy	47	47	6		50
	Pracownicy adm.-biurowi	44	40	12	4	60
	Pracownicy usług	47	35	14	4	56
	Robotnicy wykwalifikowani	52	29	16	2	118
	Robotnicy niewykwalifik.	44	46	8	1	39
	Rolnicy	48	39	13		48
	Pracujący na własny rach.	59	25	10	7	47
	Bezrobotni	27	32	29	12	31
	Emeryci	60	25	7	9	244
	Renciści	51	25	14	10	70
	Uczniowie i studenci	47	41	2	9	29
	Gospodynie domowe i inni	48	39	7	6	87
Pracuje w:	inst. państw., publicznej	48	39	11	2	118
	spółce właścicieli prywatnych i państwa	56	30	11	2	77
	sekt. pryw. poza rolnict.	49	37	11	3	278
	prywatnym gosp. rolnym	48	41	11		56
Dochody na jedną osobę	Do 649 zł	38	44	14	4	92
	Od 650 zł do 999 zł	55	26	12	6	125
	Od 1000 zł do 1399 zł	48	37	8	7	161
	Od 1400 zł do 1999 zł	57	30	10	3	155
	2000 zł i więcej	62	28	7	3	220
Ocena własnych war. mater.	Złe	34	33	24	9	59
	Średnie	43	40	10	7	378
	Dobre	59	28	9	4	547
Udział w prakt. religijnych	Kilka razy w tygodniu	64	25	3	8	57
	Raz w tygodniu	56	32	9	3	402
	1–2 razy w miesiącu	54	33	8	5	148
	Kilka razy w roku	46	35	13	6	238
	W ogóle nie uczestniczy	40	36	15	9	129
Poglądy polityczne	Lewica	41	43	12	3	132
	Centrum	45	40	11	3	289
	Prawica	69	21	7	3	347
	Trudno powiedzieć	39	36	13	12	202

TABELA 4

		Czy obecnie Panu(i) i Pana(i) rodzinie żyje się:			Liczba osób
		dobrze	ani dobrze, ani źle	źle	
		%	%	%	
Ogółem		57	37	6	985
Płeć	Mężczyźni	61	34	6	463
	Kobiety	55	39	6	522
Wiek	18–24 lata	78	21	1	76
	25–34	69	28	2	191
	35–44	69	29	3	184
	45–54	57	38	4	149
	55–64	43	47	10	178
	65 lat i więcej	42	47	11	207
Miejsce zamieszkania	Wieś	52	41	7	392
	Miasto do 19 999	58	32	9	140
	20 000 – 99 999	63	33	4	205
	100 000 – 499 999	57	38	5	140
	500 000 i więcej mieszk.	67	30	1	107
Wykształcenie	Podstawowe / gimnazjalne	37	46	16	189
	Zasadnicze zawodowe	50	44	5	239
	Średnie	62	34	4	301
	Wyższe	73	25	1	256
Grupa społeczna i zawodowa	Kadra kier., spec. z wyższym wyksz.	79	18	1	104
	Średni personel, technicy	69	29		50
	Pracownicy adm.-biurowi	64	31	4	60
	Pracownicy usług	68	27	5	56
	Robotnicy wykwalifikowani	62	36	2	118
	Robotnicy niewykwalifik.	51	49		40
	Rolnicy	59	41		48
	Pracujący na własny rach.	78	22		47
	Bezrobotni	40	37	23	31
	Emeryci	45	45	10	244
	Renciści	26	56	18	70
	Uczniowie i studenci	68	29	3	29
	Gospodynie domowe i inni	57	38	5	87
Pracuje w:	inst. państw., publicznej	76	22	2	118
	spółce właścicieli prywatnych i państwa	70	28	1	77
	sekt. pryw. poza rolnict.	65	33	2	279
	prywatnym gosp. rolnym	57	43		56
Dochody na jedną osobę	Do 649 zł	38	52	10	92
	Od 650 zł do 999 zł	41	44	14	125
	Od 1000 zł do 1399 zł	41	48	11	161
	Od 1400 zł do 1999 zł	65	34	1	155
	2000 zł i więcej	79	20	1	220
Ocena własnych war. mater.	Złe	11	31	57	59
	Średnie	25	70	5	379
	Dobre	84	14	1	547
Udział w prakt. religijnych	Kilka razy w tygodniu	62	36	2	57
	Raz w tygodniu	60	33	6	402
	1–2 razy w miesiącu	56	42	2	148
	Kilka razy w roku	53	38	8	238
	W ogóle nie uczestniczy	53	40	7	130
Poglądy polityczne	Lewica	59	37	4	132
	Centrum	60	36	4	289
	Prawica	63	31	5	347
	Trudno powiedzieć	43	45	10	202

TABELA 5

		Jak Pan(i) ogólnie ocenia obecną sytuację w Pana(i) zakładzie pracy? Czy jest ona:				Liczba osób
		dobra	ani dobra, ani zła	zła	Trudno powiedzieć	
		%	%	%	%	
Ogółem		65	25	9	1	529
Płeć	Mężczyźni	69	24	7	0	276
	Kobiety	62	26	11	1	253
Wiek	18–24 lata	61	33	4	2	39
	25–34	69	23	8		152
	35–44	68	24	7	1	155
	45–54	58	27	14	1	108
	55–64	69	20	9	2	71
	65 lat i więcej	35	50		15	4
Miejsce zamieszkania	Wieś	60	29	10	1	192
	Miasto do 19 999	73	21	5	1	72
	20 000 – 99 999	64	23	11	2	118
	100 000 – 499 999	64	26	9		70
	500 000 i więcej mieszk.	77	19	5		78
Wykształcenie	Podstawowe / gimnazjalne	52	41	7		39
	Zasadnicze zawodowe	63	25	11	1	124
	Średnie	61	27	11	1	179
	Wyższe	74	19	7	0	187
Grupa społeczna i zawodowa	Kadra kier., spec. z wyższym wyksz.	72	19	9		104
	Średni personel, technicy	61	30	9		49
	Pracownicy adm.-biurowi	64	24	11	1	60
	Pracownicy usług	69	24	5	2	56
	Robotnicy wykwalifikowani	68	23	8	1	118
	Robotnicy niewykwalifik.	81	11	8		40
	Rolnicy	36	46	18		46
	Pracujący na własny rach.	62	35	2	1	47
	Bezrobotni	51	49			1
	Emeryci	55			45	2
	Renciści	100				1
	Uczniowie i studenci	100				1
	Pracuje w:	Gospodynie domowe i inni	73		27	
inst. państw., publicznej		71	16	12	1	118
spółce właścicieli prywatnych i państwa		69	22	7	1	77
sekt. pryw. poza rolnict.		67	26	6	1	278
prywatnym gosp. rolnym		44	39	17		56
Dochody na jedną osobę	Do 649 zł	43	47	10		41
	Od 650 zł do 999 zł	57	24	20		44
	Od 1000 zł do 1399 zł	61	33	5	2	72
	Od 1400 zł do 1999 zł	67	23	9	1	82
	2000 zł i więcej	76	18	6		140
Ocena własnych war. mater.	Złe	35	27	38		17
	Średnie	53	35	11	1	188
	Dobre	74	19	6	1	324
Udział w prakt. religijnych	Kilka razy w tygodniu	61	27	9	3	23
	Raz w tygodniu	64	25	11	0	196
	1–2 razy w miesiącu	69	23	7	1	86
	Kilka razy w roku	66	24	10	1	143
	W ogóle nie uczestniczy	67	27	4	2	72
Poglądy polityczne	Lewica	63	29	8		73
	Centrum	67	27	5	0	176
	Prawica	69	22	8	1	167
	Trudno powiedzieć	60	21	17	2	102

TABELA 6

		Czy liczy się Pan(i) z możliwością utraty obecnej pracy (zwolnienia, bankructwa, upadku, likwidacji zakładu, gospodarstwa itp.)?			Liczba osób
		Tak	Nie	Trudno powiedzieć	
		%	%	%	
Ogółem		25	73	2	530
Płeć	Mężczyźni	25	73	1	276
	Kobiety	26	72	2	254
Wiek	18–24 lata	22	75	3	39
	25–34	28	72		152
	35–44	26	73	2	155
	45–54	26	72	1	109
	55–64	21	73	6	71
	65 lat i więcej	15	85		4
	Miejsce zamieszkania	Wieś	27	70	2
Miasto do 19 999		23	76	1	72
20 000 – 99 999		23	75	2	118
100 000 – 499 999		27	72	1	70
500 000 i więcej mieszk.		25	74	1	79
Wykształcenie	Podstawowe / gimnazjalne	36	64		39
	Zasadnicze zawodowe	27	69	3	124
	Średnie	28	71	1	179
	Wyższe	20	79	1	187
Grupa społeczna i zawodowa	Kadra kier., spec. z wyższym wyksz.	25	74	1	104
	Średni personel, technicy	15	85		49
	Pracownicy adm.-biurowi	29	68	2	60
	Pracownicy usług	30	69	2	56
	Robotnicy wykwalifikowani	27	70	3	118
	Robotnicy niewykwalifik.	35	65		40
	Rolnicy	13	86	1	46
	Pracujący na własny rach.	29	69	2	47
	Bezrobotni	51	49		1
	Emeryci	45	55		2
	Renciści	46	54		1
	Uczniowie i studenci		100		1
	Gospodynie domowe i inni		69	31	5
Pracuje w:	inst. państw., publicznej	22	77	1	118
	spółce właścicieli prywatnych i państwa	22	75	3	77
	sekt. pryw. poza rolnict.	31	68	1	279
	prywatnym gosp. rolnym	9	87	4	56
	Dochody na jedną osobę	Do 649 zł	37	61	2
	Od 650 zł do 999 zł	23	77		44
	Od 1000 zł do 1399 zł	21	78	1	72
	Od 1400 zł do 1999 zł	28	68	4	83
	2000 zł i więcej	19	81		140
Ocena własnych war. mater.	Złe	46	50	4	17
	Średnie	35	62	2	189
	Dobre	19	80	1	324
Udział w prakt. religijnych	Kilka razy w tygodniu	16	80	4	24
	Raz w tygodniu	29	70	1	196
	1–2 razy w miesiącu	19	76	5	86
	Kilka razy w roku	24	75	1	143
	W ogóle nie uczestniczy	31	68	1	72
Poglądy polityczne	Lewica	24	76		73
	Centrum	27	70	3	176
	Prawica	24	75	1	168
	Trudno powiedzieć	24	73	2	102

TABELA 7

		Jak określił(a)by Pan(i) sytuację na rynku pracy w Pana(i) miejscowości lub w okolicy? Czy, Pana(i) zdaniem, obecnie:					Liczba osób
		bez większych problemów można znaleźć odpowiednią pracę	można wprawdzie znaleźć jakąś pracę, ale trudno jest o pracę odpowiednią	trudno jest znaleźć jakąkolwiek pracę	nie można znaleźć żadnej pracy	Trudno powiedzieć	
		%	%	%	%	%	
Ogółem		15	56	21	3	5	984
Płeć	Mężczyźni	17	55	19	3	6	463
	Kobiety	13	56	22	4	5	521
Wiek	18–24 lata	16	61	18	4	2	74
	25–34	20	58	19	2	2	191
	35–44	15	67	15	2	2	184
	45–54	14	54	24	2	7	149
	55–64	13	50	25	6	6	178
	65 lat i więcej	13	47	22	5	12	207
Miejsce zamieszkania	Wieś	12	51	28	5	4	392
	Miasto do 19 999	14	51	26	5	4	140
	20 000 – 99 999	14	65	15	1	5	205
	100 000 – 499 999	20	57	13	0	10	140
	500 000 i więcej mieszk.	23	58	8	2	9	106
Wykształcenie	Podstawowe / gimnazjalne	11	45	30	5	9	187
	Zasadnicze zawodowe	14	57	21	5	4	239
	Średnie	17	53	23	3	4	301
	Wyższe	17	66	10	1	6	256
Grupa społeczna i zawodowa	Kadra kier., spec. z wyższym wyksz.	15	72	5		8	104
	Średni personel, technicy	11	75	12		1	50
	Pracownicy adm.-biurowi	7	64	28			60
	Pracownicy usług	16	63	21			56
	Robotnicy wykwalifikowani	19	61	17	1	2	118
	Robotnicy niewykwalifik.	26	54	20			39
	Rolnicy	12	55	25	5	4	48
	Pracujący na własny rach.	29	55	9	4	3	47
	Bezrobotni	5	47	38	10		31
	Emeryci	12	50	21	6	11	244
	Renciści	6	27	42	9	16	70
	Uczniowie i studenci	20	49	20	6	4	29
	Gospodynie domowe i inni	20	52	23	3	2	87
	Pracuje w:	inst. państw., publicznej	14	63	20	1	2
spółce właścicieli prywatnych i państwa		14	64	19		3	77
sekt. pryw. poza rolnict.		20	64	13	1	2	278
prywatnym gosp. rolnym		14	56	20	6	5	56
Dochody na jedną osobę	Do 649 zł	11	46	34	6	3	92
	Od 650 zł do 999 zł	13	45	34	5	4	125
	Od 1000 zł do 1399 zł	14	50	24	4	7	161
	Od 1400 zł do 1999 zł	15	59	17	3	5	155
	2000 zł i więcej	18	70	9	0	3	220
Ocena własnych war. mater.	Złe	7	43	35	12	3	59
	Średnie	10	54	26	4	6	378
	Dobre	19	58	15	2	5	547
Udział w prakt. religijnych	Kilka razy w tygodniu	17	55	16	4	8	57
	Raz w tygodniu	12	55	24	3	6	402
	1–2 razy w miesiącu	9	67	18	5	2	148
	Kilka razy w roku	15	55	23	2	5	238
	W ogóle nie uczestniczy	29	46	12	5	8	129
Poglądy polityczne	Lewica	17	57	17	5	4	132
	Centrum	18	54	20	2	5	289
	Prawica	14	60	17	2	7	347
	Trudno powiedzieć	11	48	30	6	4	202