

## Czy uczniowie powinni pracować zarobkowo w trakcie wakacji?

# 20 lat Fundacji CBOS 1997–2017

Od 11 kwietnia 1997 r., od wejścia w życie ustawy z dnia 20 lutego 1997 r. o fundacji Centrum Badania Opinii Społecznej, **CBOS DZIAŁA JAKO FUNDACJA.**

Dwadzieścia lat w życiu politycznym, społecznym i w życiu fundacji to dużo. Wiele się przez ten czas zdarzyło.

CBOS ZREALIZOWAŁ

# 836

badań



REZULTATY BADAŃ STATUTOWYCH UDOSTĘPNILIŚMY  
SPOŁECZEŃSTWU, MEDIOM, INSTYTUCJOM PUBLICZNYM  
I ORGANOM PAŃSTWOWYM W POSTACI

# 3735

komunikatów



PRACOWAŁO DLA NAS

# 3600

ankieterów



PRZEBADALIŚMY PONAD

# 1 000 000

respondentów



Naszym czytelnikom, naszym respondentom i sobie życzymy kolejnych lat owocnych i inspirujących badań, upowszechniania płynącej z nich wiedzy o społeczeństwie, a także popularyzacji dorobku fundacji CBOS.

---

Fundacja Centrum Badania Opinii Społecznej  
ul. Świętojerska 5/7, 00-236 Warszawa  
e-mail: sekretariat@cbos.pl; info@cbos.pl  
<http://www.cbos.pl>  
(48 22) 629 35 69

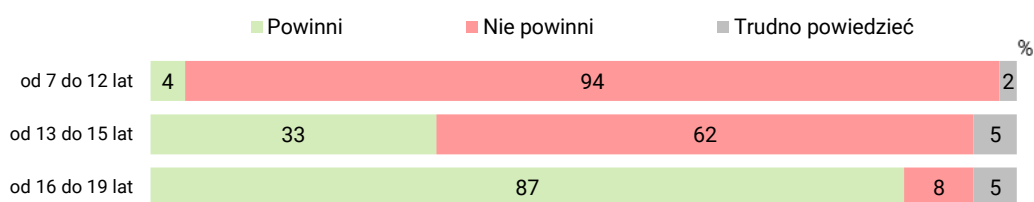
Wakacje szkolne dla części młodzieży stanowią okazję do podejmowania pracy zarobkowej. W zrealizowanym w 2016 roku przez CBOS, na zlecenie KBPN, badaniu „Młodzież 2016” ponad połowa (59%) uczniów ostatnich klas szkół ponadgimnazjalnych zadeklarowała, iż pracowali zarobkowo podczas wakacji<sup>1</sup>. Podobnie jak w poprzednich latach, po zakończeniu letnich wakacji szkolnych<sup>2</sup> zapytaliśmy ogół dorosłych Polaków o ich stosunek do podejmowania pracy zarobkowej przez uczniów oraz o zasięg tego zjawiska wśród uczniów z różnych grup wiekowych.

## STOSUNEK DO PODEJMOWANIA WAKACYJNEJ PRACY ZAROBKOWEJ PRZEZ UCZNIÓW

Społeczny zasięg akceptacji dla wakacyjnej pracy uczniów jest tym większy, im starszy jest wiek uczniów, których dotyczy pytanie. Niezmiennie od lat, ogromna większość dorosłych Polaków uważa, że uczniowie w wieku od 16 do 19 lat powinni podczas wakacji szkolnych pracować zarobkowo (obecnie 87%). Przeciwnego zdania jest jedynie 8% ankietowanych. W stosunku do uczniów będących w wieku od 13 do 15 lat opinię, że powinni oni poświęcić część wakacyjnej przerwy w nauce na pracę zarobkową, wyraża co trzeci badany, natomiast zdecydowana większość (62%), uważa, że młodzież w tym wieku nie powinna poświęcać wakacji szkolnych na pracę zarobkową. Sprzeciw niemal wszystkich badanych (94%) wzbudza ewentualna wakacyjna praca zarobkowa najmłodszych dzieci, mających od 7 do 12 lat (94%), i tylko nieliczni oczekują, że uczniowie w tym wieku będą podejmować taką aktywność (4%).

CBOS

RYS. 1. Czy uważa Pan(i), że uczniowie w wieku [...] powinni czy raczej nie powinni pracować zarobkowo podczas wakacji?



<sup>1</sup> Zob. M. Omyła-Rudzka, *Warunki materialne młodzieży kończącej szkoły ponadgimnazjalne*, „Opinie i Diagnozy” nr 38: Młodzież 2016, CBOS 2017.

<sup>2</sup> Badanie „Aktualne problemy i wydarzenia” (328) przeprowadzono metodą wywiadów bezpośrednich (face-to-face) wspomaganych komputerowo (CAPI) w dniach 7–14 września 2017 roku na liczącej 985 osób reprezentatywnej próbie losowej dorosłych mieszkańców Polski. Na pytania o podejmowanie przez uczniów pracy zarobkowej odpowiadali respondenci z gospodarstw domowych, w których są uczniowie (N=262).

TABELA 1

Czy uważa Pan(i), że uczniowie w wieku [...] powinni czy raczej nie powinni pracować zarobkowo w czasie wakacji?

Odsetki odpowiedzi twierdzących według terminów badań

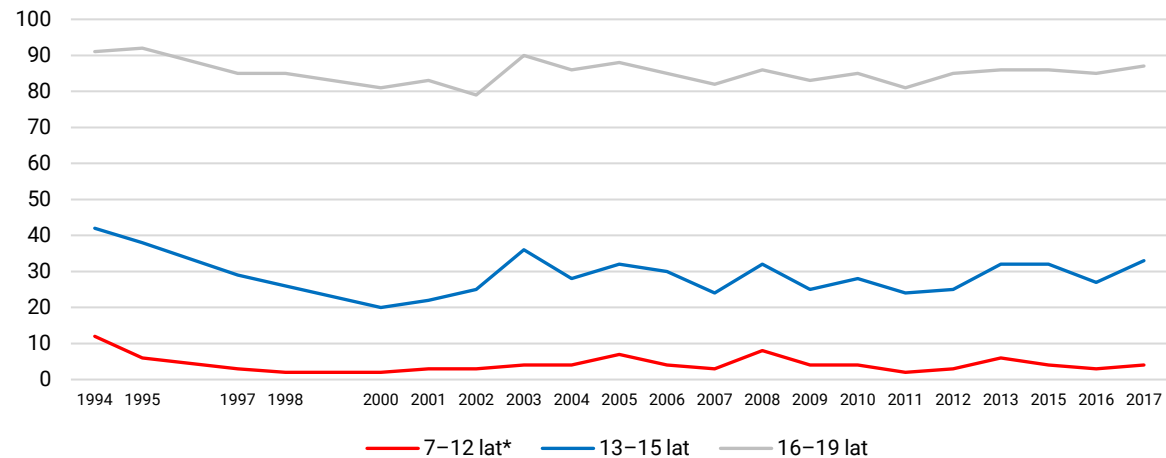
|             | 1994 | 1995 | 1997 | 1998 | 2000 | 2001 | 2002 | 2003 | 2004 | 2005 | 2006 | 2007 | 2008 | 2009 | 2010 | 2011 | 2012 | 2013 | 2015 | 2016 | 2017 |
|-------------|------|------|------|------|------|------|------|------|------|------|------|------|------|------|------|------|------|------|------|------|------|
| – 7–12 lat  | 12   | 6    | 3    | 2    | 2    | 3    | 3    | 4    | 4    | 7    | 4    | 3    | 8    | 4    | 4    | 2    | 3    | 6    | 4*   | 3    | 4    |
| – 13–15 lat | 42   | 38   | 29   | 26   | 20   | 22   | 25   | 36   | 28   | 32   | 30   | 24   | 32   | 25   | 28   | 24   | 25   | 32   | 32   | 27   | 33   |
| – 16–19 lat | 91   | 92   | 85   | 85   | 81   | 83   | 79   | 90   | 86   | 88   | 85   | 82   | 86   | 83   | 85   | 81   | 85   | 86   | 86   | 85   | 87   |

\* W roku 2015 pytaliśmy o uczniów w wieku 6–12 lat

CBOS

RYS. 2. Czy uważa Pan(i), że uczniowie w wieku [...] powinni czy raczej nie powinni pracować zarobkowo w czasie wakacji?

ODSETKI ODPOWIEDZI TWIERDZĄCYCH WEDŁUG TERMINÓW BADAŃ



Warto zauważyć, iż z wielozmiennowych analiz statystycznych<sup>3</sup> wynika, że stosunek do podejmowania wakacyjnej pracy zarobkowej przez uczniów do 15 roku życia różnicuje przede wszystkim miejsce zamieszkania respondentów. Najwięcej zwolenników zarobkowania zarówno przez młodzież w wieku 13–15 lat, jak dzieci w wieku 7–12 lat jest wśród mieszkańców wsi i miast poniżej 20 tysięcy. W tych grupach jest też najmniej przeciwników takiej aktywności wakacyjnej uczniów mających nie więcej niż 15 lat. Należy jednak zaznaczyć, iż w niemal wszystkich analizowanych grupach społecznych dominują przeciwnicy zarobkowej pracy uczniów poniżej 16 roku życia. Wyjątek stanowią rolnicy indywidualni, wśród których tyle samo badanych uważa, że uczniowie w wieku 13–15 lat powinni pracować zarobkowo podczas wakacji, ile wyraża pogląd przeciwny (po 47%) – zob. tabele aneksowe 1 i 2.

Stosunek do wakacyjnej pracy zarobkowej uczniów w wieku 16–19 lat najbardziej różnicują natomiast deklarowane dochody *per capita* w gospodarstwie domowym, przy czym istotne różnice występują pomiędzy respondentami, których gospodarstwa domowe dysponują miesięcznie na osobę kwotą 2000 złotych i mniej zamożnymi. Ci ostatni częściej niż badani z najwyższego progu dochodowego są zwolennikami podejmowania przez uczniów powyżej 15 roku życia pracy zarobkowej podczas wakacji. Warto też podkreślić, iż oczekiwania, że młodzież szkolna w wieku 16–19 lat będzie podejmowała pracę zarobkową w trakcie szkolnych wakacji, jest niemal powszechne we wszystkich analizowanych grupach społecznych (zob. tabelę aneksową 3).

## ZASIĘG ZJAWISKA

W porównaniu z ubiegłym rokiem wśród gospodarstw domowych, w których są dzieci w wieku szkolnym, nieco zwiększył się odsetek tych, w których przynajmniej jedno z nich podczas ostatnich wakacji pracowało zarobkowo (wzrost z 20% do 23%). Co ciekawe, z analiz wynika, że tegoroczne deklaracje dotyczące podejmowania pracy zarobkowej przez uczniów nie wiążą się istotnie z żadnymi zmiennymi opisującymi sytuację gospodarstwa domowego w strukturze społecznej.

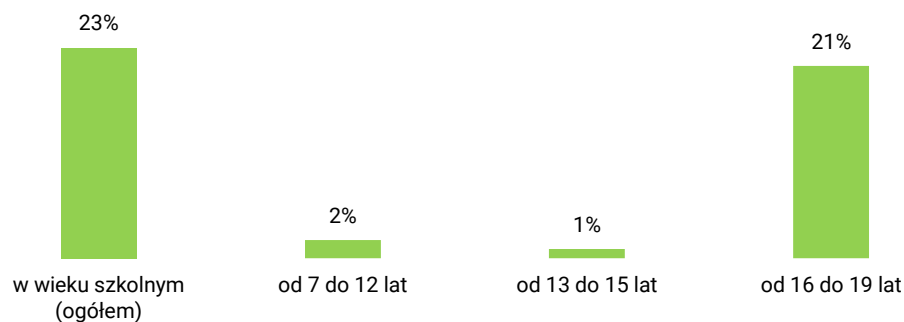
---

<sup>3</sup> Wykorzystano moduł IBM SPSS Decision Trees.

### RYS. 3. Wakacyjna praca zarobkowa uczniów – zasięg zjawiska

ODPOWIEDZI RESPONDENTÓW Z GOSPODARSTW DOMOWYCH, W KTÓRYCH SĄ UCZNIOWIE (N=262)

Gospodarstwa domowe, w których pracowało przynajmniej jedno dziecko:



Tak samo jak w ubiegłych latach, pracę zarobkową w czasie wakacji najczęściej podejmowali uczniowie z grupy wiekowej 16–19 lat (31% wskazań badanych z gospodarstw, w których są uczniowie z tej grupy, co odpowiada 21% ogółu gospodarstw domowych, w których są dzieci w wieku szkolnym) i można pokusić się o stwierdzenie, że to oni są odpowiedzialni za niewielki wzrost zasięgu całego zjawiska wakacyjnego zarobkowania przez uczniów. Sporadycznie takie prace podejmowali uczniowie poniżej szesnastego roku życia.

TABELA 2

Czy uczniowie z Pana(i) gospodarstwa domowego pracowali zarobkowo w czasie wakacji?

|   | 1992 | 1994 | 1995 | 1997 | 1998 | 2000 | 2001 | 2002 | 2003 | 2004 | 2005 | 2006 | 2007 | 2008 | 2009 | 2010 | 2011 | 2012 | 2013 | 2015 | 2016 | 2017 |
|---|------|------|------|------|------|------|------|------|------|------|------|------|------|------|------|------|------|------|------|------|------|------|
| Odsetek odpowiedzi twierdzących wśród respondentów z ogółu gospodarstw domowych, w których są dzieci w wieku szkolnym | 9    | 13   | 14   | 15   | 14   | 12   | 11   | 14   | 18   | 22   | 24   | 25   | 21   | 33   | 31   | 21   | 21   | 19   | 24   | 24   | 20   | 23   |

CBOS

RYS. 4. Czy uczniowie z Pana(i) gospodarstwa domowego pracowali zarobkowo w czasie wakacji?

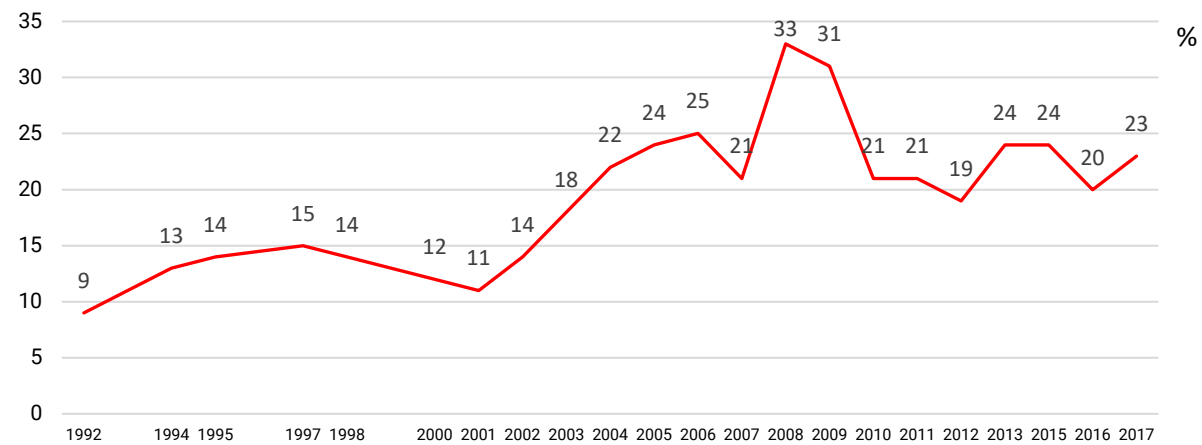
ODSETEK ODPOWIEDZI TWIERDZĄCYCH WŚRÓD RESPONDENTÓW Z OGÓŁU GOSPODARSTW DOMOWYCH,  
W KTÓRYCH SĄ DZIECI W WIEKU SZKOLNYM

TABELA 3

Czy uczniowie w wieku [...] z Pana(i) gospodarstwa domowego pracowali zarobkowo w czasie wakacji?

Odsetki twierdzących odpowiedzi respondentów z gospodarstw domowych, w których są uczniowie z poszczególnych grup wiekowych według terminów badań

|             | 1997 | 1998 | 2000 | 2001 | 2002 | 2003 | 2004 | 2005 | 2006 | 2007 | 2008 | 2009 | 2010 | 2011 | 2012 | 2013 | 2015 | 2016 | 2017 |
|-------------|------|------|------|------|------|------|------|------|------|------|------|------|------|------|------|------|------|------|------|
| – 7–12 lat* | 3    | 2    | 1    | 3    | 3    | 6    | 6    | 4    | 4    | 5    | 12   | 6    | 2    | 2    | 1    | 2    | 3    | 1    | 2    |
| – 13–15 lat | 9    | 5    | 3    | 7    | 8    | 11   | 12   | 10   | 11   | 9    | 21   | 8    | 3    | 8    | 9    | 9    | 10   | 5    | 2    |
| – 16–19 lat | 24   | 24   | 22   | 15   | 22   | 30   | 30   | 33   | 33   | 24   | 41   | 30   | 18   | 30   | 26   | 36   | 32   | 27   | 31   |

Od 2004 roku na pytanie to odpowiadają nie tylko rodzice, ale także członkowie gospodarstw domowych, w których są uczniowie z wymienionych grup wiekowych. W latach 1992–1995 pytano o ogół uczniów (bez względu na ich wiek)

\* W roku 2015 pytaliśmy o uczniów w wieku 6–12 lat.



Co ciekawe, w przypadku uczniów w wieku 7–12 lat oraz 13–15 lat występuje statystycznie istotny związek między przekonaniem rodziny w kwestii podejmowania przez dzieci w tym wieku pracy zarobkowej a faktycznym jej podejmowaniem, natomiast w przypadku młodzieży szkolnej w wieku 16–19 lat przekonania rodziny nie wykazują takiego związku. Wynika to przede wszystkim z faktu, iż oczekiwania, że młodzież mająca co najmniej 16 lat będzie dorabiać w czasie wakacji szkolnych, są niemal powszechne, natomiast zasięg tego zjawiska jest znacznie mniejszy.



Niemal powszechne we wszystkich analizowanych grupach społecznych są oczekiwania, że młodzież szkolna w wieku 16–19 lat będzie podejmowała pracę zarobkową w trakcie szkolnych wakacji. Z deklaracji rodzin wynika jednak, że wakacyjną pracę zarobkową podejmuje mniej niż co trzeci uczeń w tym wieku. Większość badanych nie ma takich oczekiwań w stosunku do uczniów poniżej 16 roku życia, a oni sami taką aktywność podejmują sporadycznie.

Opracowała

Barbara Badora

TABELA 1

|   |                                     | Czy uważa Pan(i), że uczniowie w wieku od 7 do 12 lat powinni czy raczej nie powinni pracować zarobkowo podczas wakacji? |             |                                       | Liczba osób |
|---|-------------------------------------|--|-------------|---------------------------------------|-------------|
|   |                                     | Powinni  | Nie powinni | Trudno powiedzieć / odmowa odpowiedzi |             |
|   |                                     | %  | %           | %                                     |             |
| Ogółem                                  |                                     | 4  | 94          | 2                                     | 985         |
| Płeć                                    | Mężczyźni                           | 3  | 95          | 2                                     | 463         |
|   | Kobiety                             | 5  | 93          | 2                                     | 522         |
| Wiek                                    | 18–24 lata                          | 2  | 94          | 3                                     | 76          |
|   | 25–34                               | 2  | 96          | 2                                     | 191         |
|   | 35–44                               | 3  | 94          | 2                                     | 184         |
|   | 45–54                               | 4  | 95          | 1                                     | 149         |
|   | 55–64                               | 5  | 93          | 2                                     | 178         |
|   | 65 lat i więcej                     | 7  | 92          | 1                                     | 207         |
| Miejsce zamieszkania                    | Wieś                                | 6  | 92          | 2                                     | 392         |
|   | Miasto do 19 999                    | 6  | 93          | 1                                     | 140         |
|   | 20 000 – 99 999                     | 2  | 97          | 1                                     | 205         |
|   | 100 000 – 499 999                   | 2  | 95          | 3                                     | 140         |
|   | 500 000 i więcej mieszk.            | 1  | 96          | 3                                     | 107         |
| Wykształcenie                           | Podstawowe / gimnazjalne            | 6  | 92          | 2                                     | 189         |
|   | Zasadnicze zawodowe                 | 6  | 94          | 1                                     | 239         |
|   | Średnie                             | 3  | 96          | 1                                     | 301         |
|   | Wyższe                              | 3  | 94          | 4                                     | 256         |
| Grupa społeczna i zawodowa              | Kadra kier., spec. z wyższym wyksz. | 1  | 94          | 5                                     | 104         |
|   | Średni personel, technicy           |  | 98          | 2                                     | 50          |
|   | Pracownicy adm.-biurowi             | 11   | 85          | 4                                     | 60          |
|   | Pracownicy usług                    | 9  | 91          |                                       | 56          |
|   | Robotnicy wykwalifikowani           | 1  | 99          |                                       | 118         |
|   | Robotnicy niewykwalifik.            | 5  | 95          |                                       | 40          |
|   | Rolnicy                             | 7  | 89          | 4                                     | 48          |
|   | Pracujący na własny rach.           | 4  | 94          | 2                                     | 47          |
|   | Bezrobotni                          |  | 100         |                                       | 31          |
|   | Emeryci                             | 5  | 93          | 2                                     | 244         |
|   | Renciści                            | 6  | 93          | 1                                     | 70          |
|   | Uczniowie i studenci                |  | 96          | 4                                     | 29          |
|   | Gospodynie domowe i inni            | 4  | 95          | 1                                     | 87          |
|   | Pracuje w:                          | inst. państw., publicznej  | 4           | 94                                    | 2           |
| spółce właścicieli prywatnych i państwa |                                     | 2  | 94          | 4                                     | 77          |
| sekt. pryw. poza rolnict.               |                                     | 4  | 95          | 1                                     | 279         |
| prywatnym gosp. rolnym                  |                                     | 5  | 92          | 3                                     | 56          |
| Dochody na jedną osobę                  | Do 649 zł                           | 3  | 95          | 2                                     | 92          |
|   | Od 650 zł do 999 zł                 | 7  | 92          | 2                                     | 125         |
|   | Od 1000 zł do 1399 zł               | 2  | 96          | 2                                     | 161         |
|   | Od 1400 zł do 1999 zł               | 4  | 95          | 1                                     | 155         |
|   | 2000 zł i więcej                    | 3  | 94          | 2                                     | 220         |
| Ocena własnych war. mater.              | Złe                                 | 5  | 92          | 3                                     | 59          |
|   | Średnie                             | 4  | 94          | 2                                     | 379         |
|   | Dobre                               | 4  | 94          | 1                                     | 547         |
| Udział w prakt. religijnych             | Kilka razy w tygodniu               | 12   | 86          | 2                                     | 57          |
|   | Raz w tygodniu                      | 4  | 94          | 2                                     | 402         |
|   | 1–2 razy w miesiącu                 | 1  | 97          | 3                                     | 148         |
|   | Kilka razy w roku                   | 3  | 95          | 2                                     | 238         |
|   | W ogóle nie uczestniczy             | 8  | 92          | 1                                     | 130         |
| Poglądy polityczne                      | Lewica                              | 4  | 96          |                                       | 132         |
|   | Centrum                             | 3  | 95          | 2                                     | 289         |
|   | Prawica                             | 5  | 91          | 4                                     | 347         |
|   | Trudno powiedzieć                   | 4  | 95          | 1                                     | 202         |

TABELA 2

|                             |   | Czy uważa Pan(i), że uczniowie w wieku od 13 do 15 lat powinni czy raczej nie powinni pracować zarobkowo podczas wakacji? |             |                                       | Liczba osób |
|-----------------------------|---|---|-------------|---------------------------------------|-------------|
|                             |   | Powinni   | Nie powinni | Trudno powiedzieć / odmowa odpowiedzi |             |
|                             |   | %   | %           | %                                     |             |
| Ogółem                      |   | 33  | 62          | 5                                     | 985         |
| Płeć                        | Mężczyźni                               | 34  | 59          | 7                                     | 463         |
|                             | Kobiety                                 | 32  | 63          | 4                                     | 522         |
| Wiek                        | 18–24 lata                              | 24  | 70          | 7                                     | 76          |
|                             | 25–34                                   | 34  | 59          | 7                                     | 191         |
|                             | 35–44                                   | 33  | 62          | 5                                     | 184         |
|                             | 45–54                                   | 29  | 67          | 4                                     | 149         |
|                             | 55–64                                   | 34  | 60          | 6                                     | 178         |
|                             | 65 lat i więcej                         | 38  | 57          | 5                                     | 207         |
| Miejsce zamieszkania        | Wieś                                    | 35  | 60          | 5                                     | 392         |
|                             | Miasto do 19 999                        | 44  | 51          | 4                                     | 140         |
|                             | 20 000 – 99 999                         | 32  | 64          | 4                                     | 205         |
|                             | 100 000 – 499 999                       | 26  | 68          | 6                                     | 140         |
|                             | 500 000 i więcej mieszk.                | 24  | 64          | 11                                    | 107         |
| Wykształcenie               | Podstawowe / gimnazjalne                | 36  | 61          | 3                                     | 189         |
|                             | Zasadnicze zawodowe                     | 33  | 64          | 4                                     | 239         |
|                             | Średnie                                 | 31  | 63          | 6                                     | 301         |
|                             | Wyższe                                  | 34  | 58          | 8                                     | 256         |
| Grupa społeczna i zawodowa  | Kadra kier., spec. z wyższym wyksz.     | 36  | 56          | 8                                     | 104         |
|                             | Średni personel, technicy               | 14  | 84          | 2                                     | 50          |
|                             | Pracownicy adm.-biurowi                 | 32  | 56          | 12                                    | 60          |
|                             | Pracownicy usług                        | 36  | 61          | 3                                     | 56          |
|                             | Robotnicy wykwalifikowani               | 19  | 77          | 5                                     | 118         |
|                             | Robotnicy niewykwalifik.                | 32  | 60          | 7                                     | 40          |
|                             | Rolnicy                                 | 47  | 47          | 7                                     | 48          |
|                             | Pracujący na własny rach.               | 38  | 57          | 4                                     | 47          |
|                             | Bezrobotni                              | 32  | 68          |                                       | 31          |
|                             | Emeryci                                 | 34  | 61          | 5                                     | 244         |
|                             | Renciści                                | 41  | 53          | 6                                     | 70          |
|                             | Uczniowie i studenci                    | 23  | 68          | 8                                     | 29          |
|                             | Gospodynie domowe i inni                | 43  | 53          | 4                                     | 87          |
| Pracuje w:                  | inst. państw., publicznej               | 33  | 62          | 5                                     | 118         |
|                             | spółce właścicieli prywatnych i państwa | 25  | 66          | 9                                     | 77          |
|                             | sekt. pryw. poza rolnict.               | 29  | 65          | 6                                     | 279         |
|                             | prywatnym gosp. rolnym                  | 42  | 51          | 7                                     | 56          |
| Dochody na jedną osobę      | Do 649 zł                               | 35  | 59          | 6                                     | 92          |
|                             | Od 650 zł do 999 zł                     | 34  | 62          | 4                                     | 125         |
|                             | Od 1000 zł do 1399 zł                   | 37  | 61          | 3                                     | 161         |
|                             | Od 1400 zł do 1999 zł                   | 31  | 65          | 4                                     | 155         |
|                             | 2000 zł i więcej                        | 36  | 59          | 5                                     | 220         |
| Ocena własnych war. mater.  | Złe                                     | 39  | 57          | 4                                     | 59          |
|                             | Średnie                                 | 31  | 61          | 7                                     | 379         |
|                             | Dobre                                   | 34  | 62          | 4                                     | 547         |
| Udział w prakt. religijnych | Kilka razy w tygodniu                   | 42  | 48          | 9                                     | 57          |
|                             | Raz w tygodniu                          | 32  | 63          | 5                                     | 402         |
|                             | 1–2 razy w miesiącu                     | 23  | 72          | 5                                     | 148         |
|                             | Kilka razy w roku                       | 35  | 59          | 6                                     | 238         |
|                             | W ogóle nie uczestniczy                 | 40  | 55          | 5                                     | 130         |
| Poglądy polityczne          | Lewica                                  | 33  | 61          | 6                                     | 132         |
|                             | Centrum                                 | 37  | 59          | 4                                     | 289         |
|                             | Prawica                                 | 34  | 59          | 7                                     | 347         |
|                             | Trudno powiedzieć                       | 26  | 70          | 4                                     | 202         |

TABELA 3

|   |                                     | Czy uważa Pan(i), że uczniowie w wieku od 16 do 19 lat powinni czy raczej nie powinni pracować zarobkowo podczas wakacji? |             |                                       | Liczba osób |
|---|-------------------------------------|---|-------------|---------------------------------------|-------------|
|   |                                     | Powinni   | Nie powinni | Trudno powiedzieć / odmowa odpowiedzi |             |
|   |                                     | %   | %           | %                                     |             |
| Ogółem                                  |                                     | 87  | 8           | 5                                     | 985         |
| Płeć                                    | Mężczyźni                           | 88  | 6           | 6                                     | 463         |
|   | Kobiety                             | 86  | 9           | 5                                     | 522         |
| Wiek                                    | 18–24 lata                          | 88  | 2           | 10                                    | 76          |
|   | 25–34                               | 85  | 10          | 5                                     | 191         |
|   | 35–44                               | 85  | 8           | 8                                     | 184         |
|   | 45–54                               | 88  | 8           | 4                                     | 149         |
|   | 55–64                               | 87  | 7           | 6                                     | 178         |
|   | 65 lat i więcej                     | 91  | 7           | 2                                     | 207         |
| Miejsce zamieszkania                    | Wieś                                | 90  | 6           | 4                                     | 392         |
|   | Miasto do 19 999                    | 92  | 3           | 5                                     | 140         |
|   | 20 000 – 99 999                     | 84  | 12          | 5                                     | 205         |
|   | 100 000 - 499 999                   | 86  | 7           | 7                                     | 140         |
|   | 500 000 i więcej mieszk.            | 77  | 15          | 8                                     | 107         |
| Wykształcenie                           | Podstawowe / gimnazjalne            | 91  | 6           | 3                                     | 189         |
|   | Zasadnicze zawodowe                 | 89  | 9           | 2                                     | 239         |
|   | Średnie                             | 87  | 7           | 6                                     | 301         |
|   | Wyższe                              | 84  | 8           | 9                                     | 256         |
| Grupa społeczna i zawodowa              | Kadra kier., spec. z wyższym wyksz. | 78  | 9           | 14                                    | 104         |
|   | Średni personel, technicy           | 85  | 4           | 11                                    | 50          |
|   | Pracownicy adm.-biurowi             | 83  | 11          | 5                                     | 60          |
|   | Pracownicy usług                    | 87  | 7           | 6                                     | 56          |
|   | Robotnicy wykwalifikowani           | 91  | 8           | 1                                     | 118         |
|   | Robotnicy niewykwalifik.            | 93  | 4           | 2                                     | 40          |
|   | Rolnicy                             | 91  | 4           | 5                                     | 48          |
|   | Pracujący na własny rach.           | 82  | 15          | 2                                     | 47          |
|   | Bezrobotni                          | 94  | 4           | 2                                     | 31          |
|   | Emeryci                             | 90  | 8           | 3                                     | 244         |
|   | Renciści                            | 86  | 10          | 3                                     | 70          |
|   | Uczniowie i studenci                | 86  |             | 14                                    | 29          |
|   | Gospodynie domowe i inni            | 87  | 7           | 7                                     | 87          |
|   | Pracuje w:                          | inst. państw., publicznej   | 87          | 5                                     | 7           |
| spółce właścicieli prywatnych i państwa |                                     | 86  | 10          | 4                                     | 77          |
| sekt. prywat. poza rolnict.             |                                     | 84  | 9           | 6                                     | 279         |
| prywatnym gosp. rolnym                  |                                     | 89  | 3           | 8                                     | 56          |
| Dochody na jedną osobę                  | Do 649 zł                           | 92  | 5           | 3                                     | 92          |
|   | Od 650 zł do 999 zł                 | 89  | 6           | 4                                     | 125         |
|   | Od 1000 zł do 1399 zł               | 92  | 8           | 1                                     | 161         |
|   | Od 1400 zł do 1999 zł               | 91  | 6           | 3                                     | 155         |
|   | 2000 zł i więcej                    | 84  | 10          | 7                                     | 220         |
| Ocena własnych war. mater.              | Złe                                 | 90  | 6           | 4                                     | 59          |
|   | Średnie                             | 87  | 9           | 4                                     | 379         |
|   | Dobre                               | 87  | 7           | 6                                     | 547         |
| Udział w prakt. religijnych             | Kilka razy w tygodniu               | 87  | 7           | 5                                     | 57          |
|   | Raz w tygodniu                      | 87  | 6           | 6                                     | 402         |
|   | 1–2 razy w miesiącu                 | 86  | 8           | 6                                     | 148         |
|   | Kilka razy w roku                   | 89  | 9           | 2                                     | 238         |
|   | W ogóle nie uczestniczy             | 84  | 10          | 6                                     | 130         |
| Poglądy polityczne                      | Lewica                              | 92  | 6           | 2                                     | 132         |
|   | Centrum                             | 88  | 7           | 5                                     | 289         |
|   | Prawica                             | 87  | 6           | 6                                     | 347         |
|   | Trudno powiedzieć                   | 84  | 12          | 5                                     | 202         |